

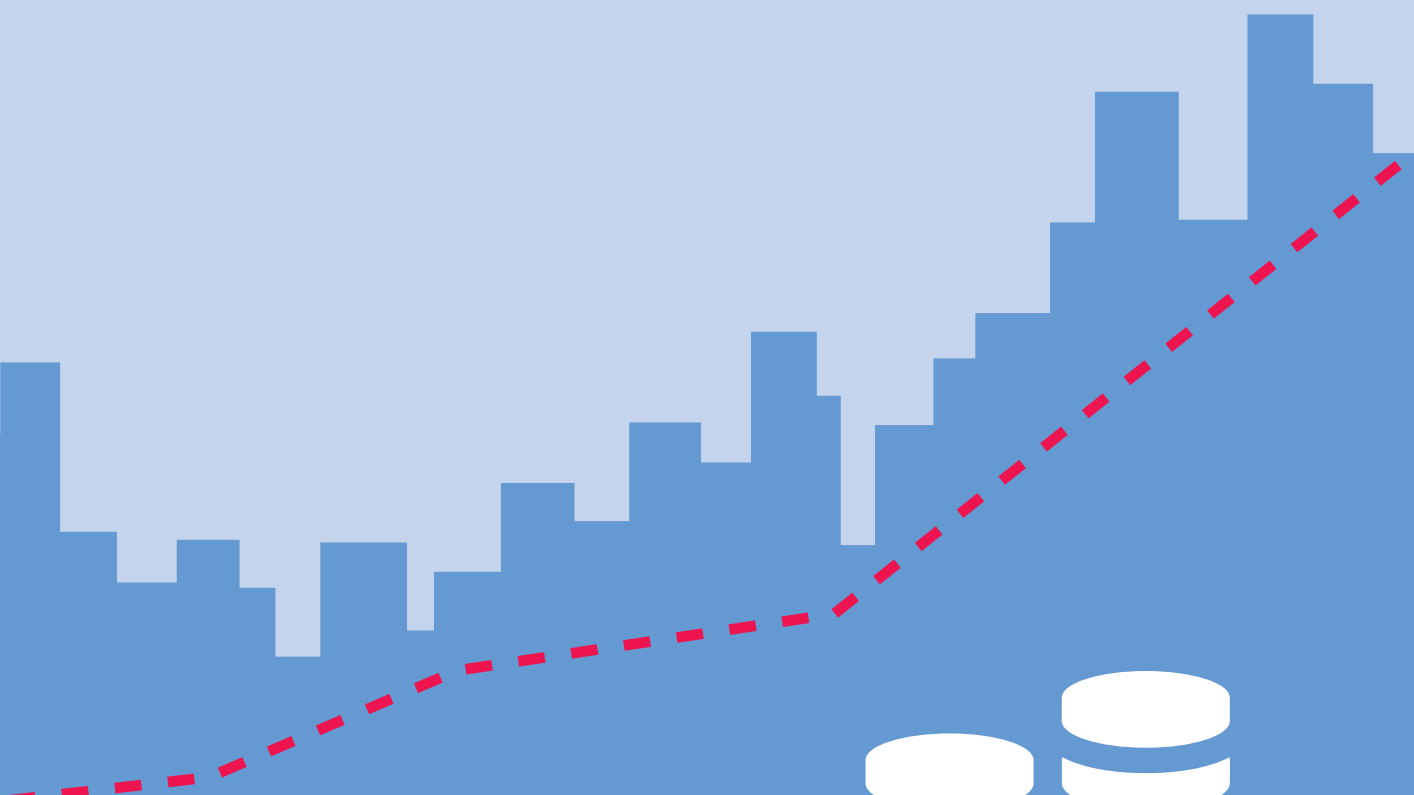


ΕΛΛΗΝΙΚΗ ΔΗΜΟΚΡΑΤΙΑ
HELLENIC REPUBLIC

ΕΛΛΗΝΙΚΗ ΣΤΑΤΙΣΤΙΚΗ ΑΡΧΗ
HELLENIC STATISTICAL AUTHORITY

Η ΕΛΛΗΝΙΚΗ ΟΙΚΟΝΟΜΙΑ THE GREEK ECONOMY

25 Μαΐου/ 25 May 2018



ΠΡΟΛΟΓΟΣ

Το δημοσίευμα **Η Ελληνική Οικονομία** στοχεύει να παρουσιάσει τα πιο πρόσφατα και σημαντικά οικονομικά στοιχεία για την Ελλάδα με τρόπο σαφή και εμπειριστατωμένο. Το δημοσίευμα, γραμμένο στην ελληνική και αγγλική γλώσσα, απευθύνεται σε χρήστες που αναζητούν επικαιροποιημένα στοιχεία, όσον αφορά στις τελευταίες οικονομικές εξελίξεις, καθώς και πιο μακροπρόθεσμες οικονομικές τάσεις. Παρέχει πληροφορίες για τους κύριους οικονομικούς δείκτες, καθώς και στατιστικές χρονοσειρές που καταρτίζονται, κυρίως, από την Ελληνική Στατιστική Αρχή (ΕΛΣΤΑΤ).

Για περισσότερες πληροφορίες σχετικά με το δημοσίευμα **Η Ελληνική Οικονομία**, μπορείτε να απευθύνεστε στη Διεύθυνση Στατιστικής Πληροφόρησης και Εκδόσεων της ΕΛΣΤΑΤ (τηλ. 213 1352021, email: data.dissem@statistics.gr).

Υποδείξεις και προτάσεις για το περιεχόμενο του δημοσιεύματος είναι ευπρόσδεκτες.



Αθανάσιος Κων. Θανόπουλος
Πρόεδρος της ΕΛΣΤΑΤ

FOREWORD

The Greek Economy publication aims to provide the latest key economic information on Greece in a clear and comprehensive manner. Written in both the Greek and English languages, it is designed for users of statistics who seek updated information on recent economic developments, as well as long-term economic trends. It provides information on major economic indicators and time series compiled mostly by the Hellenic Statistical Authority (ELSTAT).

For further information on the data and statistics provided in **The Greek Economy**, please contact the Statistical Information and Publications Division of ELSTAT (tel: +30 213 1352317, e-mail: data.dissem@statistics.gr).

We welcome any suggestions on the content of the publication.

A handwritten signature in black ink, appearing to read 'Athanasios C. Thanopoulos', with a stylized flourish extending to the right.

Athanasios C. Thanopoulos
President of ELSTAT

ΝΕΑ ΚΑΙ ΑΝΑΘΕΩΡΗΜΕΝΑ ΣΤΟΙΧΕΙΑ ΣΕ ΑΥΤΗΝ ΤΗΝ ΕΚΔΟΣΗ – NEW AND REVISED DATA IN THIS ISSUE

- Βιομηχανία (κύκλος εργασιών) (νέα)
- Χονδρικό εμπόριο (νέα και αναθεωρημένα)
- Μουσεία και Αρχαιολογικοί Χώροι (νέα)
- Πίνακες διεθνών συγκρίσεων (νέα και αναθεωρημένα)
- Industry (turnover) (new)
- Wholesale trade (new and revised)
- Museums and Archaeological Sites (new)
- Tables of international comparisons (new and revised)

ΠΕΡΙΕΧΟΜΕΝΑ — CONTENTS

	Σελίδα Page	
Πίνακας 1. Επιλεγμένοι οικονομικοί δείκτες, 2005 - 2017	6	Table 1. Selected economic indicators, 2005 - 2017
Πίνακας 2. Ακαθάριστο Εγχώριο Προϊόν σε τρέχουσες τιμές, 2006 - 2017	8	Table 2. Gross Domestic Product at current prices, 2006 - 2017
Πίνακας 3. Ακαθάριστο Εγχώριο Προϊόν σε σταθερές τιμές 2010, 2006 - 2017	8	Table 3. Gross Domestic Product at constant prices of 2010, 2006 - 2017
Πίνακας 4. Ακαθάριστο Εγχώριο Προϊόν, ετήσιες μεταβολές όγκου, 2006 - 2017	10	Table 4. Gross Domestic Product, annual volume changes, 2006 - 2017
Πίνακας 5. Ακαθάριστο Εγχώριο Προϊόν σε τρέχουσες τιμές, τριμηνιαία στοιχεία, 2014 - 2017	12	Table 5. Gross Domestic Product at current prices, quarterly data, 2014 - 2017
Πίνακας 6. Ακαθάριστο Εγχώριο Προϊόν, έτος αναφοράς 2010, τριμηνιαία στοιχεία, 2014 - 2017	12	Table 6. Gross Domestic Product, reference year 2010, quarterly data, 2014 - 2017
Πίνακας 7. Ακαθάριστο Εγχώριο Προϊόν, ετήσιες μεταβολές όγκου, τριμηνιαία στοιχεία, 2014 - 2017	14	Table 7. Gross Domestic Product, annual volume changes, quarterly data, 2014 - 2017
Πίνακας 8. Αποταμίευση - Επενδύσεις, 2011 - 2016	16	Table 8. Savings - Investment, 2011 - 2016
Πίνακας 9. Εθνικοί Λογαριασμοί - Μισθοί, παραγωγικότητα και κόστος εργασίας, 2012 - 2017	17	Table 9. National Accounts - Wages, productivity and labour cost, 2012 - 2017
Πίνακας 10. Εθνικοί Λογαριασμοί - Μισθοί, παραγωγικότητα και κόστος εργασίας, τριμηνιαία στοιχεία, 2016 - 2017	17	Table 10. National Accounts - Wages, productivity and labour cost, quarterly data, 2016 - 2017
Πίνακας 11. Κύρια μεγέθη Γενικής Κυβέρνησης, 2008 - 2017	18	Table 11. Main aggregates of General Government, 2008 - 2017
Πίνακας 12. Κύρια μεγέθη Γενικής Κυβέρνησης, τριμηνιαία στοιχεία, 2015 - 2017	22	Table 12. Main aggregates of General Government, quarterly data, 2015 - 2017
Πίνακας 13. Χρέος Γενικής Κυβέρνησης, 2007 - 2017	26	Table 13. General Government Debt, 2007 - 2017
Πίνακας 14. Πληθυσμός ηλικίας 15 ετών και άνω, κατά κατάσταση απασχόλησης, τριμηνιαία στοιχεία, 2011 - 2017	28	Table 14. Population aged 15 years and over, by employment status, quarterly data, 2011 - 2017
Πίνακας 15. Ποσοστό ανεργίας για το σύνολο του πληθυσμού, για άρρενες - θήλεις και για άτομα ηλικίας 15 - 29 ετών, 2005 - 2017	30	Table 15. Unemployment rate for total population, males - females and for persons aged 15 - 29 years, 2005 - 2017
Πίνακας 16. Απασχολούμενοι 15 ετών και άνω, κατά κλάδο οικονομικής δραστηριότητας, 2006 - 2017	30	Table 16. Employed persons aged 15 years and over, by branch of economic activity, 2006 - 2017
Πίνακας 17. Δείκτες οικονομικής δραστηριότητας, 2015 - 2018	32	Table 17. Indices of economic activity, 2015 - 2018
Πίνακας 18. Εθνικός ΔΤΚ, Εν. ΔΤΚ, Εν. ΔΤΚ-ΣΦ, Πυρήνας Πληθωρισμού και ΔΤΠΒ, 2014 - 2018	38	Table 18. CPI, HICP, HICP-CT, Core Inflation and PPI, 2014 - 2018
Πίνακας 19. Εμπορικό ισοζύγιο, 2007 - 2017	40	Table 19. External trade balance, 2007 - 2017
Πίνακας 20. Εμπορικό ισοζύγιο, τριμηνιαία στοιχεία, 2014 - 2018	42	Table 20. External trade balance, quarterly data, 2014 - 2018
Πίνακας 21. Εισαγωγές - Αφίξεις, Εξαγωγές - Αποστολές, κατά προέλευση/προορισμό, με πετρελαιοειδή, 2007 - 2017	44	Table 21. Imports - Arrivals, Exports - Dispatches, by area of origin/destination, including oil products, 2007 - 2017
Πίνακας 22. Εισαγωγές - Αφίξεις, Εξαγωγές - Αποστολές, κατά προέλευση/προορισμό, χωρίς πετρελαιοειδή, 2007 - 2017	46	Table 22. Imports - Arrivals, Exports - Dispatches, by area of origin/destination, excluding oil products, 2007 - 2017
Πίνακας 23. Εισαγωγές - Αφίξεις, Εξαγωγές - Αποστολές, κατά προέλευση/προορισμό, με πετρελαιοειδή, τριμηνιαία στοιχεία, 2014 - 2018	48	Table 23. Imports - Arrivals, Exports - Dispatches, by area of origin/destination, including oil products, quarterly data, 2014 - 2018
Πίνακας 24. Εισαγωγές - Αφίξεις, Εξαγωγές - Αποστολές, κατά προέλευση/προορισμό, χωρίς πετρελαιοειδή, τριμηνιαία στοιχεία, 2014 - 2018	50	Table 24. Imports - Arrivals, Exports - Dispatches, by area of origin/destination, excluding oil products, quarterly data, 2014 - 2018
Πίνακας 25. Εισαγωγές - Αφίξεις, Εξαγωγές - Αποστολές, κατά χώρα προέλευσης/προορισμού, με πετρελαιοειδή, 2005, 2010, 2017	52	Table 25. Imports - Arrivals, Exports - Dispatches, by area of origin/destination, including oil products, 2005, 2010, 2017
Πίνακας 26. Εισαγωγές - Αφίξεις, κατά κύριες κατηγορίες προϊόντων της ΤΤΔΕ, 2007 - 2017	54	Table 26. Imports - Arrivals, by main product categories according to SITC, 2007 - 2017
Πίνακας 27. Εξαγωγές - Αποστολές, κατά κύριες κατηγορίες προϊόντων της ΤΤΔΕ, 2007 - 2017	56	Table 27. Exports - Dispatches, by main product categories according to SITC, 2007 - 2017
Πίνακας 28. Συγκεντρωτική Λογιστική Κατάσταση των Νομισματικών Χρηματοπιστωτικών Ιδρυμάτων (NXI), 2012 - 2018	58	Table 28. Aggregated Balance Sheet of Monetary Financial Institutions (MFIs), 2012 - 2018
Πίνακας 29. Επιλεγμένοι οικονομικοί δείκτες χωρών Ευρωζώνης	60	Table 29. Selected economic indicators of the Eurozone countries
Πίνακας 30. Επιλεγμένοι οικονομικοί δείκτες των κυριότερων χωρών - εισαγωγέων ελληνικών προϊόντων	62	Table 30. Selected economic indicators of the main importers of Greek products

Πίνακας 1. ΕΛΛΑΣ: ΕΠΙΛΕΓΜΕΝΟΙ ΟΙΚΟΝΟΜΙΚΟΙ ΔΕΙΚΤΕΣ, 2005 - 2017

	2005	2006	2007	2008	2009	2010	2011
(% μεταβολή, εκτός άλλης αναφοράς)							
<i>Εγχώρια οικονομία</i>							
ΑΕΠ σε τιμές έτους αναφοράς 2010	0.6	5.7	3.3	-0.3	-4.3	-5.5	-9.1
Συνολική εγχώρια ζήτηση (συμβολή)	0.2	8.5	5.9	-0.7	-7.3	-7.4	-12.0
Ιδιωτική κατανάλωση	3.2	2.8	4.1	3.6	-1.7	-6.5	-9.7
Δημόσια κατανάλωση	4.1	6.8	5.4	-2.3	2.0	-4.2	-7.0
Ακαθάριστος σχηματισμός πάγιου κεφαλαίου	-11.9	19.4	15.9	-7.2	-13.9	-19.3	-20.5
Εξαγωγές αγαθών και υπηρεσιών	3.3	5.2	10.6	3.5	-18.5	4.9	0.0
Εισαγωγές αγαθών και υπηρεσιών	0.9	13.3	15.5	1.3	-20.4	-3.4	-9.4
Αποπληθωριστής ΑΕΠ	2.2	3.5	3.4	4.3	2.6	0.7	0.8
ΑΕΠ σε τρέχουσες τιμές (δισεκατομμύρια €)	199.2	217.9	232.7	242.0	237.5	226.0	207.0
ΑΕΠ σε τρέχουσες τιμές	2.9	9.3	6.8	4.0	-1.8	-4.8	-8.4
Εθνικός ΔTK ⁽¹⁾ (μέσος δείκτης 12μήνου)	3.5	3.2	2.9	4.2	1.2	4.7	3.3
Εν. ΔTK ⁽²⁾ (μέσος δείκτης 12μήνου)	3.5	3.3	3.0	4.2	1.3	4.7	3.1
Πυρήνας Πληθωρισμού ⁽³⁾ (μέσος δείκτης 12μήνου)	3.3	2.2	2.7	2.9	2.4	2.7	1.0
Ανεργία (μέσο ετήσιο ποσοστό)	10.0	9.0	8.4	7.8	9.6	12.7	17.9
(% του ΑΕΠ)							
<i>Δημόσια οικονομικά (Γενική Κυβέρνηση)</i>							
Σύνολο εσόδων		39.2	40.4	40.7	38.9	41.3	43.8
Σύνολο δαπανών		45.1	47.1	50.8	54.1	52.5	54.1
Πρωτογενείς δαπάνες		40.7	42.6	46.0	49.0	46.6	46.8
Ισοζύγιο Γενικής Κυβέρνησης		-5.9	-6.7	-10.2	-15.1	-11.2	-10.3
Πρωτογενές ισοζύγιο		-1.5	-2.2	-5.4	-10.1	-5.3	-3.0
Χρέος Γενικής Κυβέρνησης κατά Μάαστριχτ ⁽⁴⁾		103.6	103.1	109.4	126.7	146.2	172.1
<i>Ισοζύγιο πληρωμών⁽⁵⁾⁽⁶⁾⁽⁷⁾</i>							
Ισοζύγιο τρεχουσών συναλλαγών	-8.9	-11.5	-15.2	-15.1	-12.3	-11.4	-10.0
Ισοζύγιο αγαθών και υπηρεσιών	-7.6	-9.7	-11.9	-11.9	-9.1	-8.1	-6.1
Εξαγωγές αγαθών και υπηρεσιών	21.3	21.2	22.4	23.2	18.9	21.9	25.3
Εισαγωγές αγαθών και υπηρεσιών	28.9	30.9	34.2	35.0	28.0	30.0	31.5
Ισοζύγιο δευτερογενών εισοδημάτων	0.0	0.2	-0.5	-0.1	-0.4	-0.8	-0.7
Ισοζύγιο πρωτογενών εισοδημάτων	-1.3	-1.9	-2.8	-3.1	-2.8	-2.5	-3.2
Καθαρή διεθνής επενδυτική θέση	-75.6	-82.6	-93.7	-75.8	-87.5	-99.0	-88.8
(% μεταβολή, εκτός άλλης αναφοράς)							
<i>Επιτόκια και χρηματοδότηση⁽⁵⁾</i>							
Επιτόκιο δανεισμού ⁽⁸⁾	5.9	6.7	7.2	7.2	5.7	6.5	7.6
Χρηματοδότηση του ιδιωτικού τομέα ⁽⁹⁾	21.2	21.1	21.5	15.9	4.1	0.0	-3.1
<i>Συναλλαγματικές ισοτιμίες⁽⁵⁾</i>							
Ονομαστική σταθμισμένη συναλλαγματική ισοτιμία	-1.0	0.0	1.3	2.4	1.2	-2.8	0.5
Πραγματική σταθμισμένη συναλλαγματική ισοτιμία (με βάση τον ΔTK)	-0.1	0.8	1.6	2.4	1.5	-0.4	0.3

Πηγή: ΕΛΣΤΑΤ, εκτός άλλης αναφοράς.

(1) ΔTK: Δείκτης Τιμών Καταναλωτή (εθνικός).

(2) Εν. ΔTK: Εναρμονισμένος ΔTK.

(3) Πυρήνας Πληθωρισμού: ΔTK, χωρίς διατροφή, ποτά, καπνό και ενέργεια.

(4) Το χρέος όπως ορίζεται από τη Συνθήκη του Μάαστριχτ.

(5) Πηγή: Τράπεζα της Ελλάδος.

(6) Βασίζεται στη νέα μεθοδολογία κατάρτισης του Ισοζυγίου Πληρωμών (BPM6).

(7) Από τον Ιανουάριο 2009, η κατάρτιση του ισοζυγίου αγαθών βασίζεται στα στοιχεία εξωτερικού εμπορίου της Ελληνικής Στατιστικής Αρχής (ΕΛΣΤΑΤ) στη θέση των στοιχείων διακανονισμού τραπεζικών συναλλαγών, που χρησιμοποιούνταν μέχρι πρότινος.

(8) Δάνεια σε επιχειρήσεις, μέχρι 1 έτος. Ποσοστό στο τέλος Δεκεμβρίου, μη περιλαμβανομένων των επιβαρύνσεων.

(9) Εξέλιξη της εγχώριας χρηματοδότησης των νοικοκυριών και επιχειρήσεων.

(10) Περιλαμβάνει μείωση του χρέους στο πλαίσιο του προγράμματος ανταλλαγής ομολόγων (PSI).

Table 1. GREECE: SELECTED ECONOMIC INDICATORS, 2005 - 2017

	2012	2013	2014	2015	2016	2017
(% change, unless otherwise indicated)						
<i>Domestic economy</i>						
GDP prices of reference year 2010	-7.3	-3.2	0.7	-0.3	-0.2	1.4
Total domestic demand (contribution)	-10.5	-4.4	0.9	-1.2	0.4	1.5
Private consumption	-8.0	-2.6	0.6	-0.5	0.0	0.1
Public consumption	-6.0	-6.4	-1.4	1.2	-1.5	-1.1
Gross fixed capital formation	-23.5	-8.4	-4.7	-0.3	1.6	9.6
Exports of goods and services	1.2	1.5	7.7	3.1	-1.8	6.8
Imports of goods and services	-9.1	-2.4	7.7	0.4	0.3	7.2
GDP deflator	-0.4	-2.4	-1.8	-1.0	-1.0	0.7
GDP at current prices (billion €)	191.2	180.7	178.7	176.3	174.2	177.7
GDP at current prices	-7.6	-5.5	-1.1	-1.3	-1.2	2.0
CPI ⁽¹⁾ (annual average)	1.5	-0.9	-1.3	-1.7	-0.8	1.1
HICP ⁽²⁾ (annual average)	1.0	-0.9	-1.4	-1.1	0.0	1.1
Core Inflation ⁽³⁾ (annual average)	-0.3	-2.8	-1.4	-1.3	-0.4	0.0
Unemployment (annual average rate)	24.4	27.5	26.5	24.9	23.5	21.5
<i>Public finance (General Government)</i>						
Total revenues	46.9	49.1	46.6	48.2	50.2	48.8
Total expenditures	55.7	62.3	50.2	53.8	49.5	48.0
Primary expenditures	50.6	58.3	46.3	50.3	46.3	44.8
Overall balance	-8.9	-13.2	-3.6	-5.7	0.6	0.8
Primary balance	-3.8	-9.1	0.4	-2.1	3.9	4.0
Gross debt (Maastricht) ⁽⁴⁾	⁽¹⁰⁾ 159.6	177.4	178.9	176.8	180.8	178.6
<i>Balance of payments⁽⁵⁾⁽⁶⁾⁽⁷⁾</i>						
Current account balance	-3.8	-2.0	-1.6	-0.2	-1.1	-0.8
Balance of goods and services	-3.8	-2.8	-2.2	-0.2	-0.7	-0.5
Exports of goods and services	28.6	30.4	32.4	29.9	28.4	31.6
Imports of goods and services	32.4	33.2	34.6	30.1	29.1	32.2
Secondary Income Balance	-0.5	1.0	-0.2	-0.3	-0.3	-0.3
Primary Income Balance	0.4	-0.3	0.8	0.2	0.0	0.1
Net international investment position	-115.9	-130.4	-131.9	-136.1	-139.3	-141.6
(% change, unless otherwise indicated)						
<i>Interest rates and credit⁽⁵⁾</i>						
Lending rate ⁽⁸⁾	7.2	6.9	6.1	5.8	5.4	5.1
Credit to private sector ⁽⁹⁾	-4.0	-3.9	-3.1	-2.0	-1.5	-0.9
<i>Exchange rates⁽⁵⁾</i>						
Nominal effective exchange rate	-2.0	2.0	0.7	-2.7	1.3	1.4
Real effective exchange rate (CPI - based)	-3.5	-0.7	-1.8	-4.5	0.6	0.6

Source: ELSTAT, unless otherwise indicated.

(1) CPI: Consumer Price Index.

(2) HICP: Harmonized Index of Consumer Prices.

(3) Core Inflation: CPI, excluding food, beverages, tobacco and energy.

(4) Debt as defined in the Maastricht Treaty.

(5) Source: Bank of Greece.

(6) Is based on the new compilation methodology of the Balance of Payments (BPM6).

(7) From January 2009, the compilation of imports and exports of goods is based on ELSTAT's trade statistics instead of the settlements data formerly used.

(8) Loans to corporations, up to 1 year. Percentage at the end of December, excluding charges.

(9) Domestic credit growth to households and enterprises.

(10) Includes debt reduction under the private sector involvement (PSI) initiative.

Πίνακας 4. ΕΛΛΑΣ: ΑΚΑΘΑΡΙΣΤΟ ΕΓΧΩΡΙΟ ΠΡΟΪΟΝ, 2006 - 2017⁽¹⁾

Ετήσιες μεταβολές όγκου (%)

	2006	2007	2008	2009	2010	2011
ΠΡΟΣΕΓΓΙΣΗ ΠΑΡΑΓΩΓΗΣ						
Παραγωγή αγαθών και υπηρεσιών (σε βασικές τιμές)	6.0	3.2	-2.6	-3.3	-7.3	-10.8
Ενδιάμεση ανάλωση (σε αγοραίες τιμές)	8.1	3.9	-5.4	-3.1	-9.4	-13.1
Ακαθάριστη προστιθέμενη αξία (σε βασικές τιμές)	4.4	2.7	-0.2	-3.4	-5.7	-9.0
Γεωργία, θήρα και δασοκομία, αλιεία	-13.7	-12.8	1.2	5.0	4.7	-2.2
Βιομηχανία, συμπεριλαμβανομένης ενέργειας και κατασκευών	15.9	-5.0	-15.2	-0.3	-13.5	-10.8
Υπηρεσίες	2.5	5.8	3.8	-4.4	-4.4	-8.9
Φόροι επί των προϊόντων	8.5	6.9	-2.1	-10.8	-3.7	-9.4
Επιδοτήσεις επί των προϊόντων	-64.1	-20.7	-25.8	15.9	-1.3	25.9
ΠΡΟΣΕΓΓΙΣΗ ΔΑΠΑΝΗΣ						
Τελική καταναλωτική δαπάνη	3.7	4.4	2.2	-0.8	-5.9	-9.1
Νοικοκυριών και ΜΚΙΕΝ ⁽²⁾	2.8	4.1	3.6	-1.7	-6.5	-9.7
Γενικής Κυβέρνησης	6.8	5.4	-2.3	2.0	-4.2	-7.0
Ακαθάριστος σχηματισμός κεφαλαίου	23.9	8.5	-9.2	-26.9	-10.8	-21.8
Ακαθάριστος σχηματισμός πάγιου κεφαλαίου	19.4	15.9	-7.2	-13.9	-19.3	-20.5
Εγχώρια ζήτηση	8.5	5.9	-0.7	-7.3	-7.4	-12.0
Εξαγωγές αγαθών και υπηρεσιών	5.2	10.6	3.5	-18.5	4.9	0.0
Εισαγωγές αγαθών και υπηρεσιών	13.3	15.5	1.3	-20.4	-3.4	-9.4
ΑΚΑΘΑΡΙΣΤΟ ΕΓΧΩΡΙΟ ΠΡΟΪΟΝ σε αγοραίες τιμές	5.7	3.3	-0.3	-4.3	-5.5	-9.1

Πηγή: Διεύθυνση Εθνικών Λογαριασμών ΕΛΣΤΑΤ.

(1) 2011 - 2017: Προσωρινά στοιχεία.

(2) Μη Κερδοσκοπικά Ιδρύματα που Εξυπηρετούν Νοικοκυριά.

Table 4. GREECE: GROSS DOMESTIC PRODUCT, 2006 - 2017⁽¹⁾

Annual volume changes (%)

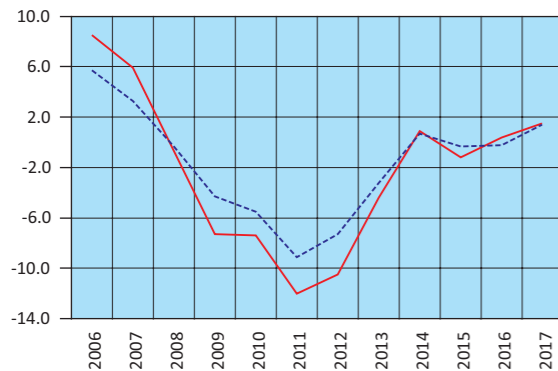
	2012	2013	2014	2015	2016	2017
PRODUCTION APPROACH						
Output of goods and services (at basic prices)	-5.5	-2.3	1.0	0.2	-0.1	1.7
Intermediate consumption (at purchasers' prices)	-4.2	-1.8	1.7	0.9	1.2	2.2
Gross value added (at basic prices)	-6.4	-2.7	0.5	-0.5	-1.2	1.4
Agriculture, hunting and forestry, fishing	10.8	-7.0	8.5	-2.9	-8.8	1.3
Industry, including energy and construction	-6.2	-4.9	-5.6	-0.2	7.9	4.4
Services	-7.2	-2.0	1.4	-0.4	-2.6	0.8
Taxes on products	-11.9	-4.6	0.8	1.7	7.8	1.2
Subsidies on products	50.5	58.8	-22.9	12.0	14.5	1.7
EXPENDITURE APPROACH						
Final consumption expenditure	-7.5	-3.5	0.2	-0.1	-0.3	-0.2
Households and NPISH ⁽²⁾	-8.0	-2.6	0.6	-0.5	0.0	0.1
General Government	-6.0	-6.4	-1.4	1.2	-1.5	-1.1
Gross capital formation	-24.0	-9.9	6.7	-9.0	7.4	15.7
Gross fixed capital formation	-23.5	-8.4	-4.7	-0.3	1.6	9.6
Domestic demand	-10.5	-4.4	0.9	-1.2	0.4	1.5
Exports of goods and services	1.2	1.5	7.7	3.1	-1.8	6.8
Imports of goods and services	-9.1	-2.4	7.7	0.4	0.3	7.2
GROSS DOMESTIC PRODUCT at market prices	-7.3	-3.2	0.7	-0.3	-0.2	1.4

Source: National Accounts Division ELSTAT.

(1) 2011 - 2017: Provisional data.

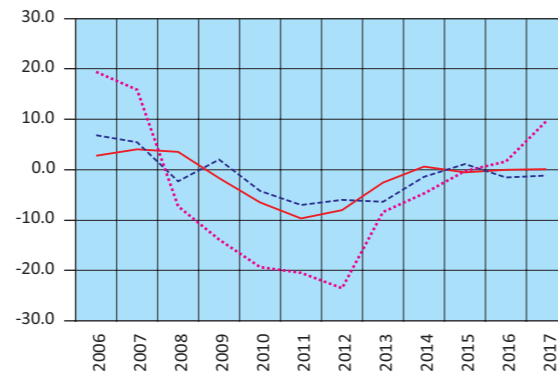
(2) Non-Profit Institutions Serving Households.

ΑΕΠ (ρυθμός ανάπτυξης) και Εγχώρια ζήτηση (συμμετοχή)
GDP (growth rate) and Domestic demand (contribution)



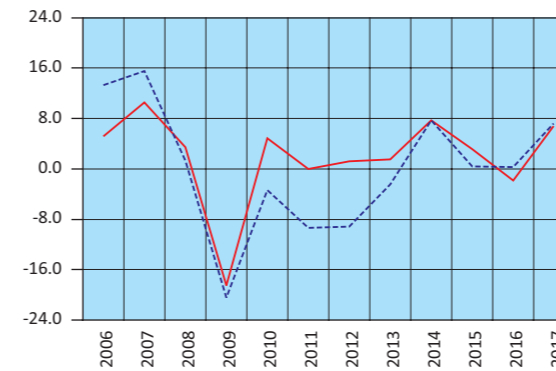
— Εγχώρια ζήτηση – Domestic demand
- - - ΑΕΠ – GDP

Εγχώρια ζήτηση: Συνιστώσες (ρυθμός ανάπτυξης)
Domestic demand: Components (growth rate)



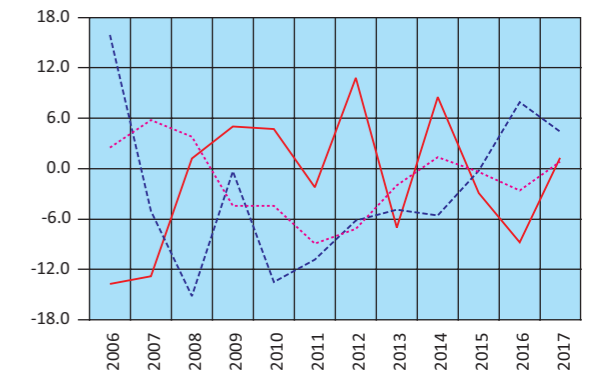
— Ιδιωτική κατανάλωση – Private consumption
- - - Δημόσια κατανάλωση – GG consumption
... Επενδύσεις – GFCF

Εισαγωγές - Εξαγωγές Αγαθών και Υπηρεσιών
(ρυθμός ανάπτυξης)
Imports - Exports of Goods and Services
(growth rate)



— Εξαγωγές – Exports
- - - Εισαγωγές – Imports

Ακαθάριστη προστιθέμενη Αξία (ρυθμός ανάπτυξης)
Gross Value Added (growth rate)



— Γεωργία – Agriculture
- - - Βιομηχανία – Industry
... Υπηρεσίες – Services

Πίνακας 7. ΕΛΛΑΣ: ΑΚΑΘΑΡΙΣΤΟ ΕΓΧΩΡΙΟ ΠΡΟΪΟΝ, ΤΡΙΜΗΝΙΑΙΑ ΣΤΟΙΧΕΙΑ, 2014 - 2017⁽¹⁾

Αλυσωτοί δείκτες όγκου. Μη εποχικά διορθωμένα στοιχεία

	2014 Q3	2014 Q4	2015 Q1	2015 Q2	2015 Q3	2015 Q4	2016 Q1
(Ετήσιες μεταβολές %)							
ΠΡΟΣΕΓΓΙΣΗ ΠΑΡΑΓΩΓΗΣ							
Ακαθάριστη προστιθέμενη αξία (σε βασικές τιμές)	0.8	-0.1	-0.1	-0.2	-2.1	0.8	-1.2
Γεωργία, θήρα και δασοκομία, αλιεία	12.9	9.9	2.6	-1.6	-5.9	-6.1	-4.5
Βιομηχανία, συμπεριλαμβανομένης ενέργειας και κατασκευών	-6.5	-9.3	-7.6	-8.2	1.1	14.0	8.8
Υπηρεσίες	1.8	1.4	1.3	1.5	-2.5	-1.5	-2.9
Φόροι επί των προϊόντων	3.9	1.5	2.6	7.5	-3.4	1.0	7.4
Επιδότησεις επί των προϊόντων	-22.7	-22.4	13.7	11.6	9.9	13.1	13.3
ΠΡΟΣΕΓΓΙΣΗ ΔΑΠΑΝΗΣ							
Τελική καταναλωτική δαπάνη	-1.1	-0.3	1.2	0.8	-2.7	0.4	-2.0
Νοικοκυριών και ΜΚΙΕΝ ⁽²⁾	-0.6	1.5	1.4	1.7	-3.9	-0.9	-2.1
Γενικής Κυβέρνησης	-3.0	-5.9	0.8	-2.0	1.7	4.3	-1.4
Ακαθάριστος σχηματισμός κεφαλαίου	14.8	23.4	2.7	-22.2	-34.1	3.5	16.7
Ακαθάριστος σχηματισμός πάγιου κεφαλαίου	-11.1	3.2	8.7	-10.2	-2.5	2.9	-8.9
Εγχώρια ζήτηση ⁽³⁾	0.1	2.6	1.5	-1.7	-4.7	0.8	0.1
Εξαγωγές αγαθών και υπηρεσιών	7.5	12.0	16.1	12.2	-5.8	-4.6	-13.3
Εισαγωγές αγαθών και υπηρεσιών	5.5	16.0	16.3	4.6	-14.4	-3.2	-8.2
ΑΚΑΘΑΡΙΣΤΟ ΕΓΧΩΡΙΟ ΠΡΟΪΟΝ σε αγοραίες τιμές	1.4	0.4	0.1	0.6	-2.4	0.7	-0.3

Πηγή: Διεύθυνση Εθνικών Λογαριασμών ΕΛΣΤΑΤ.

(1) Προσωρινά στοιχεία.

(2) Μη Κερδοσκοπικά Ιδρύματα που Εξυπηρετούν Νοικοκυριά.

(3) Συμβολή στον ρυθμό μεταβολής του ΑΕΠ.

Table 7. GREECE: GROSS DOMESTIC PRODUCT, QUARTERLY DATA, 2014 - 2017⁽¹⁾

Chain-linked volume. Non-seasonally adjusted data

	2016 Q2	2016 Q3	2016 Q4	2017 Q1	2017 Q2	2017 Q3	2017 Q4
(Year-on-year change %)							
PRODUCTION APPROACH							
Gross value added (at basic prices)	-1.4	-0.4	-2.0	0.8	1.1	2.0	1.6
Agriculture, hunting and forestry, fishing	-7.7	-13.1	-9.8	2.0	-1.1	0.3	4.1
Industry, including energy and construction	10.9	10.1	2.7	7.4	4.2	3.1	3.6
Services	-3.4	-1.7	-2.5	-0.5	0.6	1.8	1.1
Taxes on products	6.7	12.5	4.4	0.0	3.4	-1.8	3.1
Subsidies on products	15.0	15.8	13.6	1.3	1.4	1.9	2.3
EXPENDITURE APPROACH							
Final consumption expenditure	-1.5	2.9	-0.7	0.3	0.3	-0.6	-0.5
Households and NPISH ⁽²⁾	-1.8	3.4	0.5	1.4	0.9	-0.5	-1.3
General Government	-0.4	0.9	-4.5	-3.5	-2.1	-1.1	2.1
Gross capital formation	45.3	-14.1	-15.3	25.3	-0.1	20.3	17.9
Gross fixed capital formation	12.8	15.5	-8.2	19.6	1.2	-8.5	25.2
Domestic demand ⁽³⁾	2.4	2.2	-3.2	4.3	0.2	0.2	1.7
Exports of goods and services	-10.5	8.8	5.5	5.1	9.0	6.8	5.7
Imports of goods and services	-1.9	14.2	-0.4	15.3	4.8	3.9	5.0
GROSS DOMESTIC PRODUCT at market prices	-0.6	1.1	-1.3	0.7	1.4	1.5	1.8

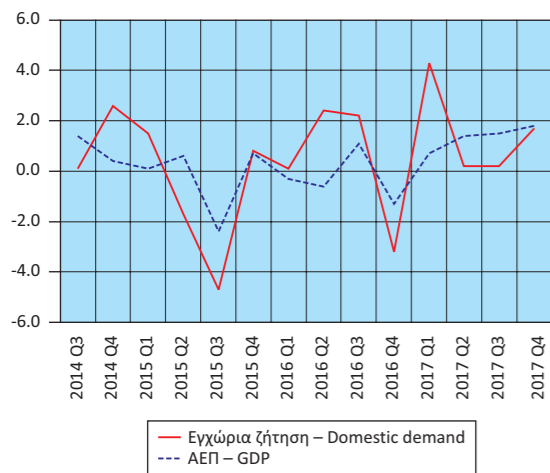
Source: National Accounts Division ELSTAT.

(1) Provisional data.

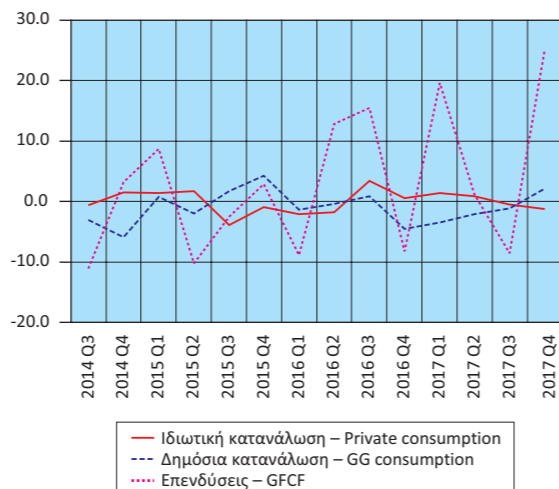
(2) Non-Profit Institutions Serving Households.

(3) Contribution to GDP growth rate.

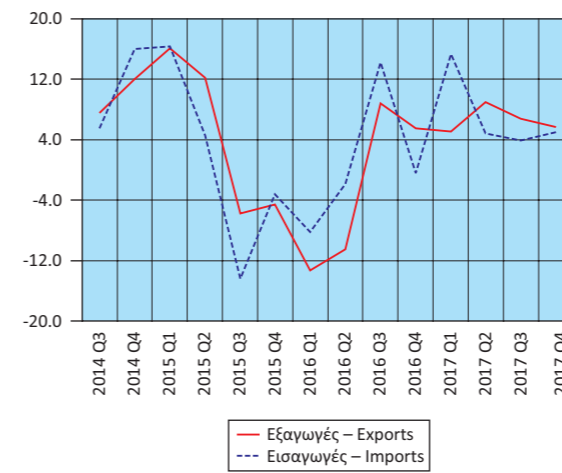
ΑΕΠ (ετήσια μεταβολή) και Εγχώρια ζήτηση (συμβολή στη μεταβολή % του ΑΕΠ) GDP (y-o-y change) and Domestic demand (contribution to GDP change %)



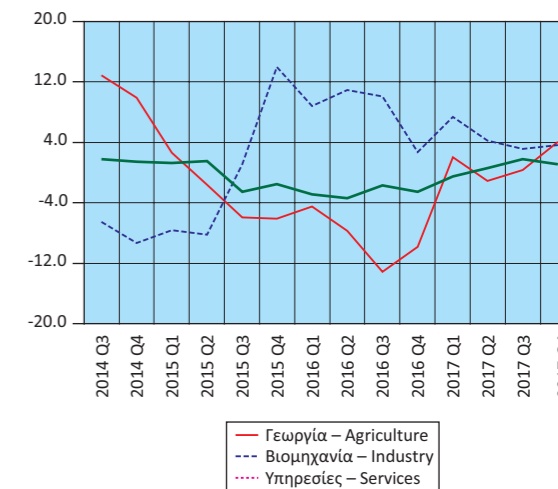
Εγχώρια ζήτηση: Συνιστώσες (ετήσια μεταβολή %) Domestic demand: Components (y-o-y change %)



Εισαγωγές-εξαγωγές Αγαθών και Υπηρεσιών (ετήσια μεταβολή %) Imports-Exports of Goods and Services (y-o-y change %)



Ακαθάριστη Προστιθέμενη Αξία (ετήσια μεταβολή %) Gross Value Added (y-o-y change %)



Πίνακας 8. ΕΛΛΑΣ: ΑΠΟΤΑΜΙΕΥΣΗ - ΕΠΕΝΔΥΣΕΙΣ, 2011 - 2016⁽¹⁾

Table 8. GREECE: SAVINGS - INVESTMENT, 2011 - 2016⁽¹⁾

Σε εκατομμύρια €. Σε τρέχουσες τιμές							In million €. At current prices	
	2011	2012	2013	2014	2015	2016		
ΑΕΠ							GDP	
Ρυθμός αποταμίευσης (Ακαθάριστη αποταμίευση / Ακαθάριστο διαθέσιμο εισόδημα)	207,029 0.05	191,204 0.09	180,654 0.09	178,656 0.10	176,312 0.10	174,199 0.10	Savings ratio (Gross savings / Gross disposable income)	
Ακαθάριστη αποταμίευση / Επενδύσεις ⁽²⁾	0.32	0.68	0.77	0.85	0.86	0.85	Gross savings / Investment ⁽²⁾	
Ισοζύγιο αποταμίευσης - επένδυσης							Savings - investment balance	
Επενδύσεις	31,607	24,140	21,963	20,624	20,309	20,458	Investment	
Ιδιωτικός τομέας (Ip)	26,512	19,353	15,772	14,090	13,486	14,929	Private sector (Ip)	
Γενική Κυβέρνηση (Ig)	5,095	4,787	6,191	6,534	6,823	5,529	General Government (Ig)	
Ακαθάριστη αποταμίευση	9,966	16,385	16,979	17,572	17,392	17,293	Gross savings	
Ιδιωτικός τομέας (Sp)	27,625	25,028	17,504	19,850	17,949	12,381	Private sector (Sp)	
Γενική Κυβέρνηση (Sg)	-17,659	-8,643	-525	-2,278	-558	4,912	General Government (Sg)	
Χρήση εξωτερικής αποταμίευσης (Sp-Ip)+(Sg-Ig) ⁽³⁾	-21,641	-7,755	-4,984	-3,052	-2,917	-3,166	Use of foreign savings (Sp-Ip)+(Sg-Ig) ⁽³⁾	
Ιδιωτικός τομέας (Sp-Ip)	1,113	5,675	1,732	5,759	4,464	-2,548	Private sector (Sp-Ip)	
Γενική Κυβέρνηση (Sg-Ig) ⁽⁴⁾	-22,754	-13,430	-6,716	-8,812	-7,381	-617	General Government (Sg-Ig) ⁽⁴⁾	
	(% του ΑΕΠ)							(% of GDP)
ΑΕΠ	100.0	100.0	100.0	100.0	100.0	100.0	GDP	
Επενδύσεις	15.3	12.6	12.2	11.5	11.5	11.7	Investment	
Ιδιωτικός τομέας (Ip)	12.8	10.1	8.7	7.9	7.6	8.6	Private sector (Ip)	
Γενική Κυβέρνηση (Ig)	2.5	2.5	3.4	3.7	3.9	3.2	General Government (Ig)	
Ακαθάριστη αποταμίευση	4.8	8.6	9.4	9.8	9.9	9.9	Gross savings	
Ιδιωτικός τομέας (Sp)	13.3	13.1	9.7	11.1	10.2	7.1	Private sector (Sp)	
Γενική Κυβέρνηση (Sg)	-8.5	-4.5	-0.3	-1.3	-0.3	2.8	General Government (Sg)	
Χρήση εξωτερικής αποταμίευσης (Sp-Ip)+(Sg-Ig) ⁽³⁾	-10.5	-4.1	-2.8	-1.7	-1.7	-1.8	Use of foreign savings (Sp-Ip)+(Sg-Ig) ⁽³⁾	
Ιδιωτικός τομέας (Sp-Ip)	0.5	3.0	1.0	3.2	2.5	-1.5	Private (Sp-Ip)	
Γενική Κυβέρνηση (Sg-Ig) ⁽⁴⁾	-11.0	-7.0	-3.7	-4.9	-4.2	-0.4	General Government (Sg-Ig) ⁽⁴⁾	

Πηγή: Διεύθυνση Εθνικών Λογαριασμών ΕΛΣΤΑΤ.

(1) 2011 - 2016: Προσωρινά στοιχεία.

(2) Επενδύσεις: Ακαθάριστος σχηματισμός παγίου κεφαλαίου.

(3) = - [Ισοζύγιο τρεχουσών συναλλαγών της Αλλοδαπής]. Εθνικολογιστική έννοια παρόμοια με το ισοζύγιο τρεχουσών συναλλαγών του Ισοζυγίου Πληρωμών.

(4) = Ισοζύγιο Γενικής Κυβέρνησης μείον καθαρές κεφαλαιακές μεταβιβάσεις (εισπραττόμενες μείον πληρωτέες) συν καθαρές αγορές μη χρηματοπιστωτικών μη παραχθέντων περιουσιακών στοιχείων.

Source: National Accounts Division ELSTAT.

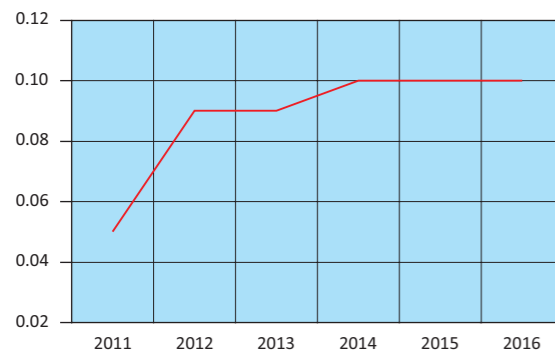
(1) 2011 - 2016: Provisional data.

(2) Investments: Gross fixed capital formation.

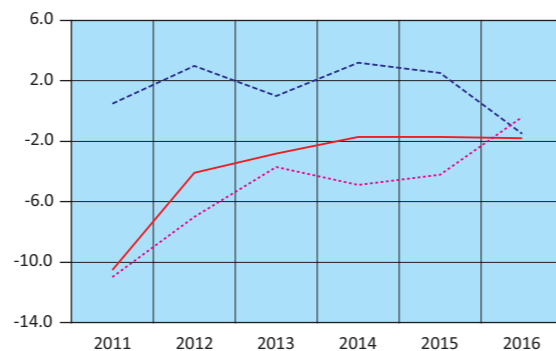
(3) = - [Current external balance of the Rest of the World]. National accounts concept similar to the current account balance of the BoP.

(4) = General Government overall balance minus net capital transfers (receivable minus payable) plus acquisitions less disposals of non-financial non-produced assets.

Ρυθμός αποταμίευσης
Savings ratio



Χρήση εξωτερικής αποταμίευσης ως ποσοστό % του ΑΕΠ
Use of foreign savings as percentage of GDP



— Χρήση εξωτερικής αποταμίευσης – Use of foreign savings
- - - Ιδιωτικός τομέας – Private sector
... Γενική Κυβέρνηση – General government

Πίνακας 9. ΕΛΛΑΣ: ΕΘΝΙΚΟΙ ΛΟΓΑΡΙΑΣΜΟΙ - ΜΙΣΘΟΙ, ΠΑΡΑΓΩΓΙΚΟΤΗΤΑ ΚΑΙ ΚΟΣΤΟΣ ΕΡΓΑΣΙΑΣ, 2012 - 2017⁽¹⁾

Table 9. GREECE: NATIONAL ACCOUNTS - WAGES, PRODUCTIVITY AND LABOUR COST, 2012 - 2017⁽¹⁾

Ετήσια μεταβολή (%)							Year-on-year change (%)	
	2012	2013	2014	2015	2016	2017		
Αμοιβές εξαρτημένης εργασίας ανά μισθωτό ⁽²⁾	-3.0	-7.5	-2.0	-2.3	-0.9	0.1	Compensation per employee ⁽²⁾	
Παραγωγικότητα εργασίας	-0.8	-2.6	-2.4	-2.1	-3.0	-0.1	Labour productivity	
Μοναδιαίο κόστος εργασίας ⁽³⁾	-2.0	-6.9	-1.8	-1.3	-0.2	0.9	Unit labour cost ⁽³⁾	
Αποπληθωριστής ΑΕΠ	-0.4	-2.4	-1.8	-1.0	-1.0	0.7	GDP deflator	

Πηγή: Διεύθυνση Εθνικών Λογαριασμών ΕΛΣΤΑΤ.

(1) 2012 - 2017: Προσωρινά στοιχεία.

(2) Περιλαμβάνονται όλοι οι κλάδοι οικονομικής δραστηριότητας.

(3) Το μοναδιαίο κόστος εργασίας (ULC) μετρά το μέσο κόστος εργασίας ανά μονάδα προϊόντος και υπολογίζεται ως ποσοστό της αμοιβής της εργασίας επί του πραγματικού ΑΕΠ.

Source: National Accounts Division ELSTAT.

(1) 2012 - 2017: Provisional data.

(2) All branches of economic activity are included.

(3) Unit labour cost (ULC) measures the average cost of labour per unit of output and is calculated as the ratio of labour compensation to real GDP.

Πίνακας 10. ΕΛΛΑΣ: ΕΘΝΙΚΟΙ ΛΟΓΑΡΙΑΣΜΟΙ - ΜΙΣΘΟΙ, ΠΑΡΑΓΩΓΙΚΟΤΗΤΑ ΚΑΙ ΚΟΣΤΟΣ ΕΡΓΑΣΙΑΣ, ΤΡΙΜΗΝΙΑΙΑ ΣΤΟΙΧΕΙΑ, 2016 - 2017⁽¹⁾

Table 10. GREECE: NATIONAL ACCOUNTS - WAGES, PRODUCTIVITY AND LABOUR COST, QUARTERLY DATA, 2016 - 2017⁽¹⁾

Μη εποχικά διορθωμένα στοιχεία										Non-seasonally adjusted data	
	2016 Q1	2016 Q2	2016 Q3	2016 Q4	2017 Q1	2017 Q2	2017 Q3	2017 Q4			
(Ετήσια μεταβολή %)									(Year-on-year change %)		
Αμοιβές εξαρτημένης εργασίας ανά μισθωτό ⁽²⁾	-0.9	1.2	-1.8	-1.7	0.9	0.3	-0.9	0.0	Compensation per employee ⁽²⁾		
Παραγωγικότητα εργασίας	-4.8	-3.5	-1.9	-1.6	0.9	-0.8	0.1	-0.4	Labour productivity		
Μοναδιαίο κόστος εργασίας ⁽³⁾	1.0	2.3	-2.3	-1.2	1.5	1.3	0.0	0.8	Unit labour cost ⁽³⁾		
Αποπληθωριστής ΑΕΠ	-1.7	-0.3	-1.3	-0.6	0.8	0.1	1.1	0.6	GDP deflator		

Πηγή: Διεύθυνση Εθνικών Λογαριασμών ΕΛΣΤΑΤ.

(1) Προσωρινά στοιχεία.

(2) Περιλαμβάνονται όλοι οι κλάδοι οικονομικής δραστηριότητας.

(3) Το μοναδιαίο κόστος εργασίας (ULC) μετρά το μέσο κόστος εργασίας ανά μονάδα προϊόντος και υπολογίζεται ως ποσοστό της αμοιβής της εργασίας επί του πραγματικού ΑΕΠ.

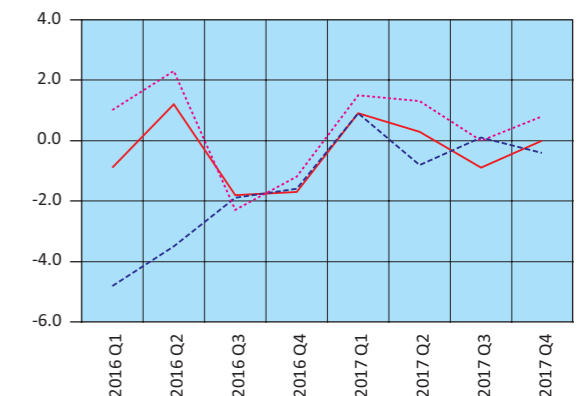
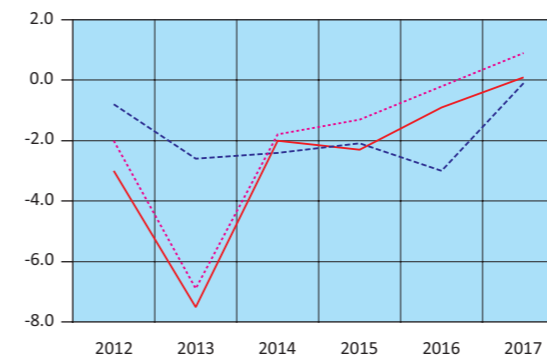
Source: National Accounts Division ELSTAT.

(1) Provisional data.

(2) All branches of economic activity are included.

(3) Unit labour cost (ULC) measures the average cost of labour per unit of output and is calculated as the ratio of labour compensation to real GDP.

Εθνικοί Λογαριασμοί: Μισθοί, παραγωγικότητα και κόστος εργασίας (ετήσια μεταβολή %)
National Accounts: Wages, productivity and labour cost (y-o-y change %)



— Αμοιβές εξαρτημένης εργασίας ανά μισθωτό – Compensation per employee
- - - Παραγωγικότητα εργασίας – Labour productivity
... Μοναδιαίο κόστος εργασίας – Unit labour cost

Πίνακας 11. ΕΛΛΑΣ: ΚΥΡΙΑ ΜΕΓΕΘΗ ΓΕΝΙΚΗΣ ΚΥΒΕΡΝΗΣΗΣ, 2008 - 2017⁽¹⁾

Σε εκατομμύρια €

	2008	2009	2010	2011	2012 ⁽⁴⁾
Έσοδα	98,416	92,488	93,307	90,693	89,608
Φόροι στην παραγωγή και στις εισαγωγές, εισπραττόμενοι	30,413	27,826	28,454	27,971	26,530
Φόροι στο εισόδημα, εισπραττόμενοι	19,640	20,292	18,682	19,102	20,680
Κοινωνικές εισφορές, εισπραττόμενες	30,641	29,344	29,700	27,272	26,621
Λοιπά τρέχοντα έσοδα	12,441	11,788	11,755	11,594	10,930
Κεφαλαιακές μεταβιβάσεις, εισπραττόμενες	5,281	3,238	4,716	4,754	4,847
Συνολικές δαπάνες	123,041	128,454	118,616	111,973	106,559
Πρωτογενείς δαπάνες	111,388	116,482	105,377	96,897	96,813
Αμοιβές εξαρτημένης εργασίας, πληρωνόμενες	28,046	31,060	28,066	26,102	24,512
Κοινωνικές παροχές	45,718	48,928	47,328	47,489	44,347
Προϊόντα και υπηρεσίες	15,079	15,931	13,862	10,199	9,802
Επιδότησεις, πληρωνόμενες	99	234	343	1,330	1,511
Λοιπές τρέχουσες μεταβιβάσεις, πληρωνόμενες	4,899	4,701	4,395	3,354	3,216
Κεφαλαιακές μεταβιβάσεις, πληρωνόμενες	17,547	15,628	11,383	8,423	13,425
Τόκοι, πληρωνόμενοι	11,653	11,972	13,239	15,076	9,746
Πρωτογενές ισοζύγιο (χωρίς τόκους) ⁽²⁾	-12,972	-23,994	-12,070	-6,204	-7,205
Ισοζύγιο Γενικής Κυβέρνησης	-24,625	-35,966	-25,309	-21,280	-16,951
Χρέος Γενικής Κυβέρνησης, κατά Μάαστριχτ ⁽³⁾	264,775	301,062	330,570	356,235	305,085
Στοιχείο προς υπόμνηση: Υποστήριξη των χρηματοπιστωτικών ιδρυμάτων ⁽⁵⁾⁽⁶⁾ (όταν οι δαπάνες υπερβαίνουν τα έσοδα το πρό- σημο είναι αρνητικό)		373	960	633	-5,347
	<i>(Ως ποσοστό του ΑΕΠ)</i>				
Έσοδα	40.7	38.9	41.3	43.8	46.9
Φόροι στην παραγωγή και στις εισαγωγές, εισπραττόμενοι	12.6	11.7	12.6	13.5	13.9
Φόροι στο εισόδημα, εισπραττόμενοι	8.1	8.5	8.3	9.2	10.8
Κοινωνικές εισφορές, εισπραττόμενες	12.7	12.4	13.1	13.2	13.9
Λοιπά τρέχοντα έσοδα	5.1	5.0	5.2	5.6	5.7
Κεφαλαιακές μεταβιβάσεις, εισπραττόμενες	2.2	1.4	2.1	2.3	2.5
Συνολικές δαπάνες	50.8	54.1	52.5	54.1	55.7
Πρωτογενείς δαπάνες	46.0	49.0	46.6	46.8	50.6
Αμοιβές εξαρτημένης εργασίας, πληρωνόμενες	11.6	13.1	12.4	12.6	12.8
Κοινωνικές παροχές	18.9	20.6	20.9	22.9	23.2
Προϊόντα και υπηρεσίες	6.2	6.7	6.1	4.9	5.1
Επιδότησεις, πληρωνόμενες	0.0	0.1	0.2	0.6	0.8
Λοιπές τρέχουσες μεταβιβάσεις, πληρωνόμενες	2.0	2.0	1.9	1.6	1.7
Κεφαλαιακές μεταβιβάσεις, πληρωνόμενες	7.3	6.6	5.0	4.1	7.0
Τόκοι, πληρωνόμενοι	4.8	5.0	5.9	7.3	5.1
Πρωτογενές ισοζύγιο (χωρίς τόκους) ⁽²⁾	-5.4	-10.1	-5.3	-3.0	-3.8
Ισοζύγιο Γενικής Κυβέρνησης	-10.2	-15.1	-11.2	-10.3	-8.9
Χρέος Γενικής Κυβέρνησης, κατά Μάαστριχτ ⁽³⁾	109.4	126.7	146.2	172.1	159.6
Στοιχείο προς υπόμνηση: Υποστήριξη των χρηματοπιστωτικών ιδρυμάτων ⁽⁵⁾⁽⁶⁾ (όταν οι δαπάνες υπερβαίνουν τα έσοδα το πρό- σημο είναι αρνητικό)		0.2	0.4	0.3	-2.8
ΑΕΠ σε αγοραίες τιμές (σε εκατομμύρια €)	241,990	237,534	226,031	207,029	191,204

Πηγή: Διεύθυνση Εθνικών Λογαριασμών ΕΛΣΤΑΤ.

(1) 2008 - 2017: Προσωρινά στοιχεία.

(2) Το πρωτογενές ισοζύγιο Γενικής Κυβέρνησης ορίζεται εδώ ως το ισοζύγιο Γενικής Κυβέρνησης (σύμφωνα με το ΕΣΟΛ 2010) μείον τα έξοδα τόκων των φορέων Γενικής Κυβέρνησης σε άλλους τομείς. Σε αυτήν τη μέτρηση του πρωτογενούς ισοζυγίου περιλαμβάνεται η επίπτωση υποστήριξης των χρηματοπιστωτικών ιδρυμάτων. Η μέτρηση αυτή του πρωτογενούς ισοζυγίου διαφέρει από τον ορισμό του πρωτογενούς ισοζυγίου Γενικής Κυβέρνησης ο οποίος χρησιμοποιείται στο πλαίσιο του Προγράμματος Οικονομικής Προσαρμογής για την Ελλάδα.

(3) Το χρέος όπως ορίζεται από τη Συνθήκη του Μάαστριχτ.

(4) Περιλαμβάνει μείωση του χρέους στο πλαίσιο του προγράμματος ανταλλαγής ομολόγων (PSI).

(5) Για τα έτη 2009, 2010, 2011, 2014, 2016 και 2017 η υποστήριξη των χρηματοπιστωτικών ιδρυμάτων είχε θετική επίπτωση στο ισοζύγιο της Γενικής Κυβέρνησης. Αυτό οφείλεται στο ότι οι δεδουλευμένες αμοιβές που προκύπτουν από τις εγγυήσεις του διατραπεζικού δανεισμού και του συστήματος ομολογιακών δανείων, καθώς και τα έσοδα από τις προνομιούχες μετοχές των τραπεζών, ήταν υψηλότερα από τις δεδουλευμένες δαπάνες. Για τα υπόλοιπα έτη η δαπάνη της υποστήριξης ήταν μεγαλύτερη από τα έσοδα.

(6) Η υποστήριξη των χρηματοπιστωτικών ιδρυμάτων περιλαμβάνει τις συνεχιζόμενες δαπάνες και έσοδα που σχετίζονται με τις παρεμβάσεις από το 2008, επιπρόσθετα, στις νέες δαπάνες και έσοδα που ανέκυψαν τα έτη 2011 - 2017 για την εξυγίανση των τραπεζών και την ανακεφαλαιοποίηση των τεσσάρων συστημικών τραπεζών.

Table 11. GREECE: MAIN AGGREGATES OF GENERAL GOVERNMENT, 2008 - 2017⁽¹⁾

In million €

	2013	2014	2015	2016	2017	
Revenue	88,776	83,313	84,902	87,365	86,776	Revenue
Taxes on production and imports, receivable	25,960	28,085	28,689	30,420	30,747	Taxes on production and imports, receivable
Taxes on income and property, receivable	18,934	17,361	17,095	18,130	18,090	Taxes on income and property, receivable
Social contributions	24,455	24,088	24,422	24,908	25,941	Social contributions
Other	12,047	9,533	9,493	10,829	9,502	Other
Capital transfers, receivable	7,380	4,246	5,203	3,078	2,496	Capital transfers, receivable
Total expenditure	112,541	89,773	94,892	86,271	85,322	Total expenditure
Primary expenditure	105,266	82,675	88,640	80,656	79,696	Primary expenditure
Compensation of employees, payable	22,068	21,855	21,541	21,434	21,473	Compensation of employees, payable
Social benefits	38,696	38,908	39,051	38,835	38,302	Social benefits
Goods and services	8,595	8,797	8,761	8,962	9,003	Goods and services
Subsidies, payable	2,104	1,754	1,739	1,802	1,668	Subsidies, payable
Other current transfers, payable	3,188	3,046	2,818	2,841	2,727	Other current transfers, payable
Capital transfers, payable	30,615	8,315	14,730	6,782	6,523	Capital transfers, payable
Interest payments	7,275	7,098	6,252	5,615	5,626	Interest payments
Primary balance (excluding interest) ⁽²⁾	-16,490	638	-3,738	6,709	7,080	Primary balance (excluding interest) ⁽²⁾
Overall balance	-23,765	-6,460	-9,990	1,094	1,454	Overall balance
Gross debt (Maastricht) ⁽³⁾	320,498	319,629	311,724	315,009	317,407	Gross debt (Maastricht) ⁽³⁾
Memorandum Item: Support to financial institutions ⁽⁵⁾⁽⁶⁾ (sign is negative when expenditures exceed revenues)	-19,446	136	-4,842	351	51	Memorandum Item: Support to financial institutions ⁽⁵⁾⁽⁶⁾ (sign is negative when expenditures exceed revenues)
	<i>(As percentage of GDP)</i>					
Revenue	49.1	46.6	48.2	50.2	48.8	Revenue
Taxes on production and imports, receivable	14.4	15.7	16.3	17.5	17.3	Taxes on production and imports, receivable
Taxes on income and property, receivable	10.5	9.7	9.7	10.4	10.2	Taxes on income and property, receivable
Social contributions	13.5	13.5	13.9	14.3	14.6	Social contributions
Other	6.7	5.3	5.4	6.2	5.3	Other
Capital transfers, receivable	4.1	2.4	3.0	1.8	1.4	Capital transfers, receivable
Total expenditure	62.3	50.2	53.8	49.5	48.0	Total expenditure
Primary expenditure	58.3	46.3	50.3	46.3	44.8	Primary expenditure
Compensation of employees, payable	12.2	12.2	12.2	12.3	12.1	Compensation of employees, payable
Social benefits	21.4	21.8	22.1	22.3	21.6	Social benefits
Goods and services	4.8	4.9	5.0	5.1	5.1	Goods and services
Subsidies, payable	1.2	1.0	1.0	1.0	0.9	Subsidies, payable
Other current transfers, payable	1.8	1.7	1.6	1.6	1.5	Other current transfers, payable
Capital transfers, payable	16.9	4.7	8.4	3.9	3.7	Capital transfers, payable
Interest payments	4.0	4.0	3.5	3.2	3.2	Interest payments
Primary balance (excluding interest) ⁽²⁾	-9.1	0.4	-2.1	3.9	4.0	Primary balance (excluding interest) ⁽²⁾
Overall balance	-13.2	-3.6	-5.7	0.6	0.8	Overall balance
Gross debt (Maastricht) ⁽³⁾	177.4	178.9	176.8	180.8	178.6	Gross debt (Maastricht) ⁽³⁾
Memorandum Item: Support to financial institutions ⁽⁵⁾⁽⁶⁾ (sign is negative when expenditures exceed revenues)	-10.8	0.1	-2.7	0.2	0.0	Memorandum Item: Support to financial institutions ⁽⁵⁾⁽⁶⁾ (sign is negative when expenditures exceed revenues)
GDP at market prices (in million €)	180,654	178,656	176,312	174,199	177,735	GDP at market prices (in million €)

Source: National Accounts Division ELSTAT.

(1) 2008 - 2017: Provisional data.

(2) General Government primary balance is defined here as General Government balance (according to ESA 2010) minus interest expenditure of General Government entities to other sectors. The effect of support to financial institutions is included in this measure of the primary balance. The measure of the primary balance presented here differs from the definition of primary balance used under the Economic Adjustment Program for Greece.

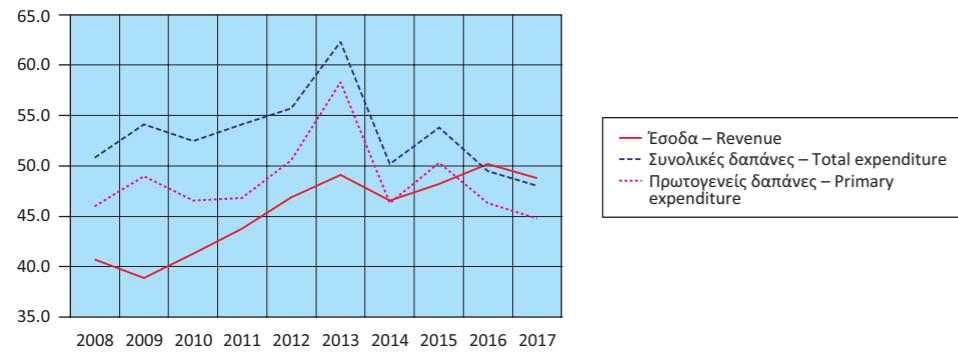
(3) Debt as defined in the Maastricht Treaty.

(4) Includes debt reduction under the private sector involvement (PSI) initiative.

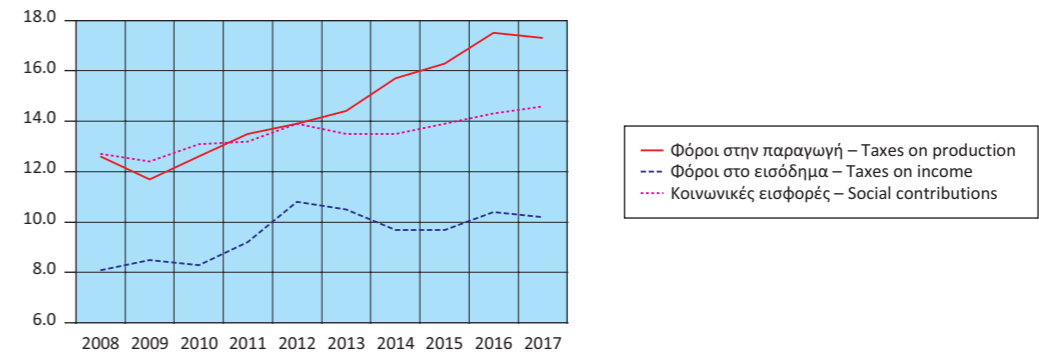
(5) For the years 2009, 2010, 2011, 2014, 2016 and 2017 the impact of the support to financial institutions has been positive for the General Government balance. This is due to the fees accruing on the inter-bank lending guarantees and the bond loan scheme and the revenues from bank preference shares, being greater than the expenditures accrued. For the remaining years, the expenditures of the support were larger than the related revenues.

(6) The support to the financial institutions includes the on-going revenues and expenditures associated with interventions starting from 2008, in addition to new revenues and expenditures that arose during the years 2011 - 2017 for the banks' resolution and the recapitalisation of the four core banks.

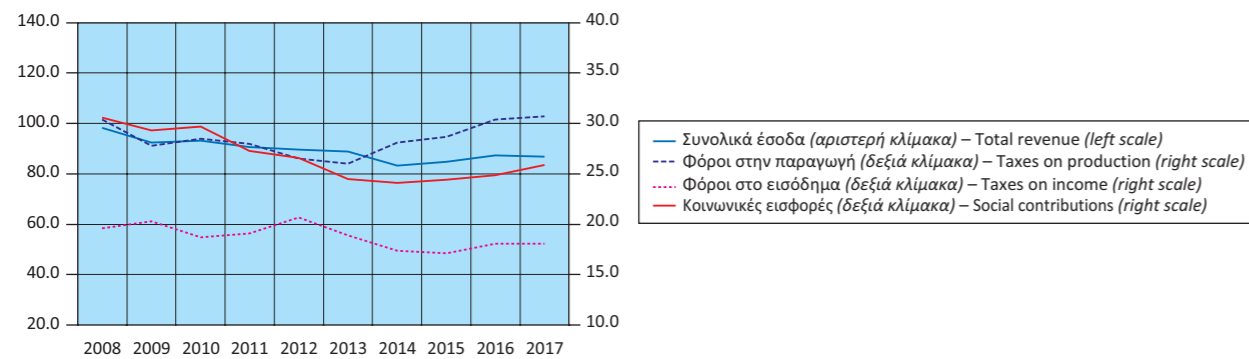
Κύρια μεγέθη Γενικής Κυβέρνησης ως ποσοστό % του ΑΕΠ
Main aggregates of General Government as percentage of GDP



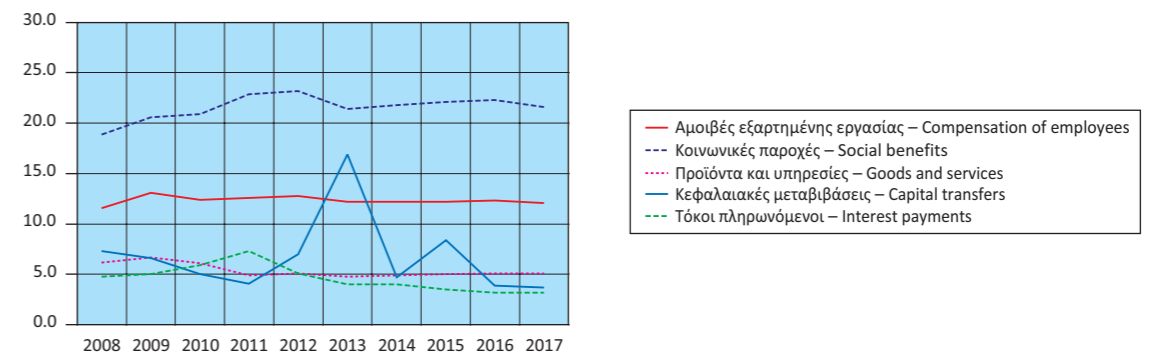
Έσοδα Γενικής Κυβέρνησης ως ποσοστό % του ΑΕΠ
Revenue of General Government as percentage of GDP



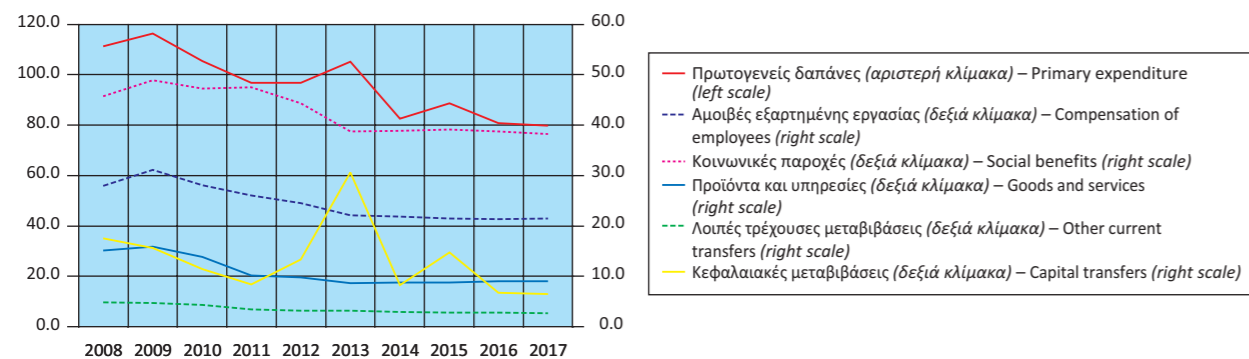
Έσοδα Γενικής Κυβέρνησης (σε δις. €)
Revenue of General Government (in bil. €)



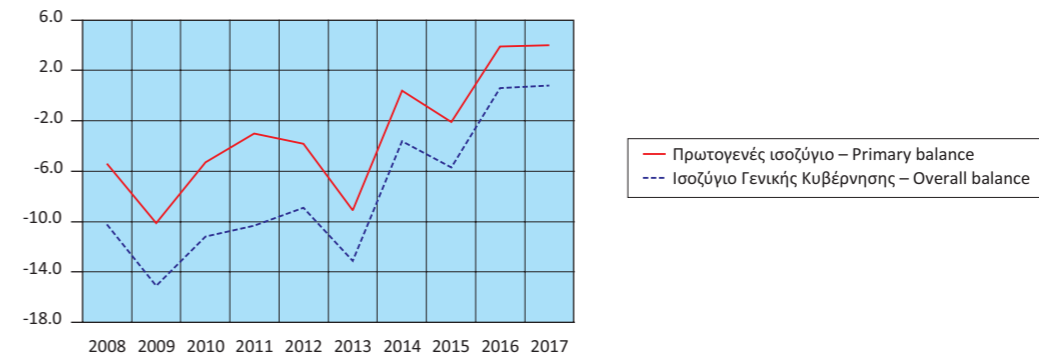
Έσοδα Γενικής Κυβέρνησης ως ποσοστό % του ΑΕΠ
Expenditure of General Government as percentage of GDP



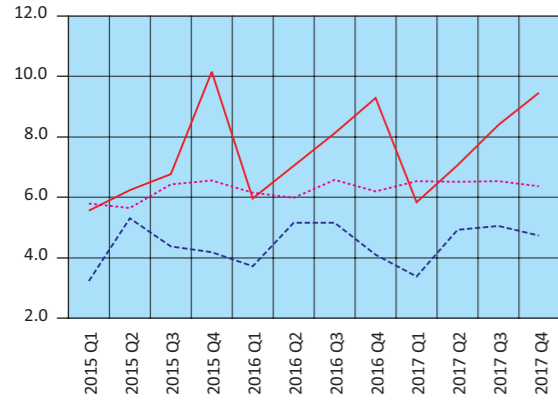
Έξοδα Γενικής Κυβέρνησης (σε δις. €)
Expenditure of General Government (in bil. €)



Πρωτογενές ισοζύγιο και ισοζύγιο Γενικής Κυβέρνησης
ως ποσοστό % του ΑΕΠ
Primary balance and overall balance
of General Government as percentage of GDP

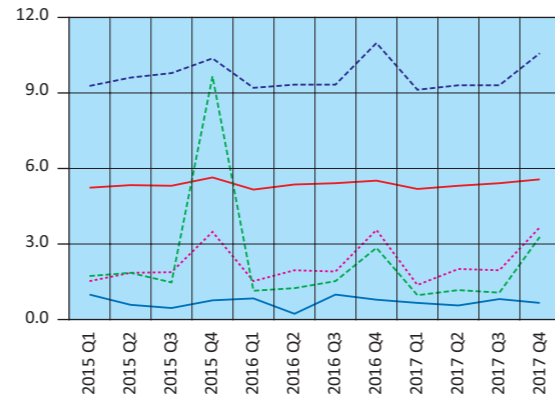


Έσοδα Γενικής Κυβέρνησης (σε δις. €)
Revenue of General Government (in bil. €)



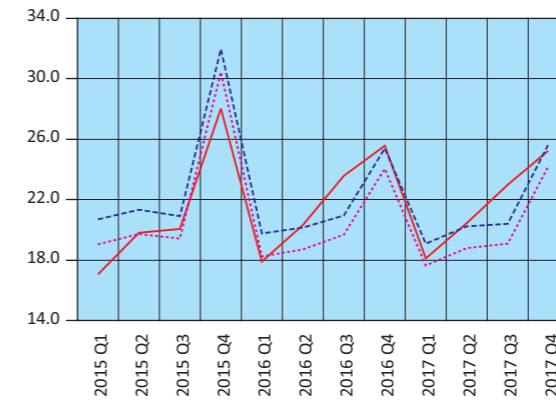
— Φόροι στην παραγωγή και στις εισαγωγές – Taxes on production and imports
 - - Φόροι στο εισόδημα – Taxes on income
 ··· Κοινωνικές εισφορές – Social contributions

Έξοδα Γενικής Κυβέρνησης (σε δις. €)
Expenditure of General Government (in bil. €)



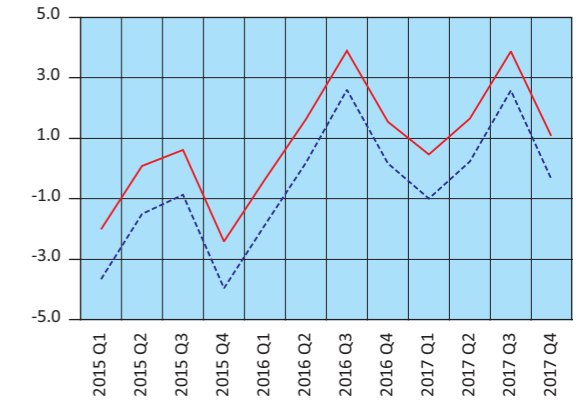
— Αμοιβές εξαρτημένης εργασίας – Compensation of employees
 - - Κοινωνικές παροχές – Social benefits
 ··· Προϊόντα και υπηρεσίες – Goods and services
 — Λοιπές τρέχουσες μεταβιβάσεις – Other current transfers
 - - Κεφαλαιακές μεταβιβάσεις – Capital transfers

Έσοδα - Πρωτογενείς δαπάνες - Συνολικές δαπάνες (σε δις. €)
Revenue - Primary expenditure - Total expenditure (in bil. €)



— Έσοδα – Revenue
 - - Συνολικές δαπάνες – Total expenditure
 ··· Πρωτογενείς δαπάνες – Primary expenditure

Πρωτογενές ισοζύγιο και ισοζύγιο Γενικής Κυβέρνησης (σε δις. €)
Primary balance and overall balance of General Government (in bil. €)



— Πρωτογενές ισοζύγιο – Primary balance
 - - Ισοζύγιο Γενικής Κυβέρνησης – Overall balance of General Government

Πίνακας 13. ΕΛΛΑΣ: ΧΡΕΟΣ ΓΕΝΙΚΗΣ ΚΥΒΕΡΝΗΣΗΣ, 2007 - 2017

Σε εκατομμύρια €

	2007	2008	2009	2010	2011	2012 ⁽¹⁾
Ονομαστική αξία υπολοίπου χρέους στο τέλος του έτους	239,915	264,775	301,062	330,570	356,235	305,085
Νόμισμα και καταθέσεις	751	844	1,663	1,203	1,106	1,055
Χρεόγραφα εκτός από μετοχές, χωρίς χρηματοοικονομικά παράγωγα	201,108	225,449	262,773	262,555	251,622	93,432
Βραχυπρόθεσμα (≤1 έτους)	1,625	5,496	10,024	8,273	10,850	15,309
Μακροπρόθεσμα (>1 έτους)	199,483	219,953	252,749	254,282	240,772	78,123
Δάνεια	38,056	38,482	36,626	66,812	103,507	210,598
Βραχυπρόθεσμα	674	852	800	1,004	662	359
Μακροπρόθεσμα	37,382	37,630	35,826	65,808	102,845	210,239
<i>(Ως ποσοστό του χρέους)</i>						
Νόμισμα και καταθέσεις	0.3	0.3	0.6	0.4	0.3	0.3
Χρεόγραφα εκτός από μετοχές, χωρίς χρηματοοικονομικά παράγωγα	83.8	85.1	87.3	79.4	70.6	30.6
Βραχυπρόθεσμα	0.7	2.1	3.3	2.5	3.0	5.0
Μακροπρόθεσμα	83.1	83.1	84.0	76.9	67.6	25.6
Δάνεια	15.9	14.5	12.2	20.2	29.1	69.0
Βραχυπρόθεσμα	0.3	0.3	0.3	0.3	0.2	0.1
Μακροπρόθεσμα	15.6	14.2	11.9	19.9	28.9	68.9

Πηγή: Διεύθυνση Εθνικών Λογαριασμών ΕΛΣΤΑΤ.

(1) Περιλαμβάνει μείωση του χρέους στο πλαίσιο της πρωτοβουλίας «Συμμετοχή του ιδιωτικού τομέα» (PSI).

Table 13. GREECE: GENERAL GOVERNMENT DEBT, 2007 - 2017

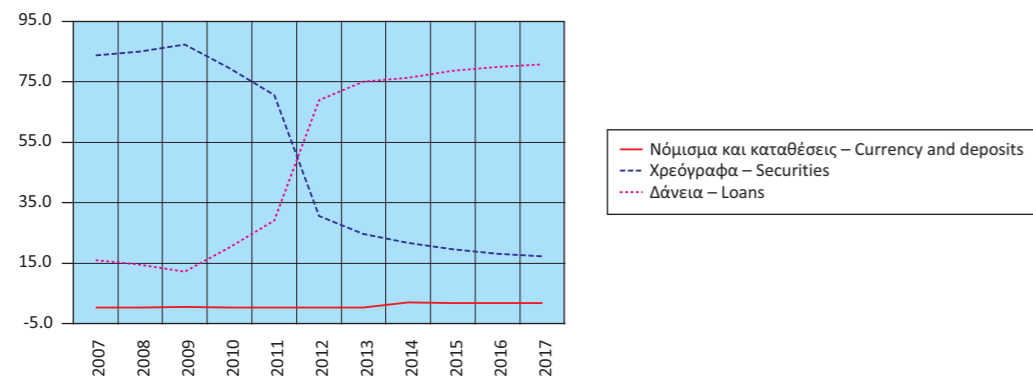
In million €

	2013	2014	2015	2016	2017	
Nominal value of debt outstanding at the end of the year	320,498	319,629	311,724	315,009	317,407	
Currency and deposits	1,088	6,374	5,546	5,987	5,946	
Securities other than shares, excl. financial derivatives	79,194	69,466	61,084	57,163	54,956	
Short-term (≤1 year)	10,874	12,201	10,934	10,134	14,322	
Long-term (>1 year)	68,320	57,265	50,150	47,029	40,634	
Loans	240,216	243,789	245,094	251,859	256,505	
Short-term	183	352	293	278	377	
Long-term	240,033	243,437	244,801	251,581	256,128	
<i>(As percentage of debt)</i>						
Currency and deposits	0.3	2.0	1.8	1.9	1.9	
Securities other than shares, excl. financial derivatives	24.7	21.7	19.6	18.1	17.3	
Short-term	3.4	3.8	3.5	3.2	4.5	
Long-term	21.3	17.9	16.1	14.9	12.8	
Loans	75.0	76.3	78.6	80.0	80.8	
Short-term	0.1	0.1	0.1	0.1	0.1	
Long-term	74.9	76.2	78.5	79.9	80.7	

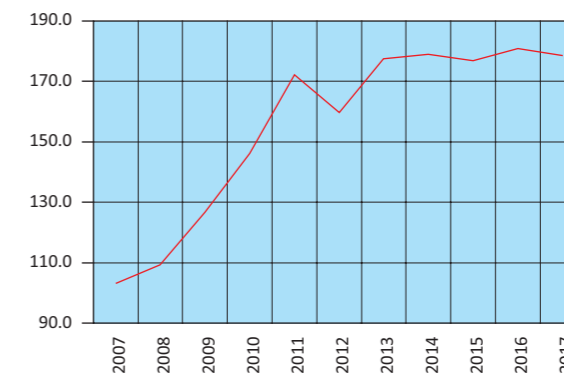
Source: National Accounts Division ELSTAT.

(1) Includes debt reduction under the private sector involvement (PSI) initiative.

Δομή χρέους Γενικής Κυβέρνησης (ποσοστό % συνόλου)
Structure of General Government debt (percent of total)



Διαχρονική εξέλιξη του χρέους ως ποσοστό % του ΑΕΠ
Evolution of debt as percentage of GDP



Πίνακας 14. ΕΛΛΑΣ: ΠΛΗΘΥΣΜΟΣ ΗΛΙΚΙΑΣ 15 ΕΤΩΝ ΚΑΙ ΑΝΩ, ΚΑΤΑ ΚΑΤΑΣΤΑΣΗ ΑΠΑΣΧΟΛΗΣΗΣ, ΤΡΙΜΗΝΙΑΙΑ ΣΤΟΙΧΕΙΑ, 2011 - 2017

Σε χιλιάδες

Περίοδος αναφοράς	Γενικό σύνολο (1) Grand total	Εργατικό δυναμικό				
		Σύνολο Total	Ποσοστό επί του πληθυσμού Percent of population	Απασχολούμενοι Employed	Ποσοστό επί του εργατικού δυναμικού Percent of labour force	Άνεργοι Unemployed
2011 Α' Τρίμηνο	9,374.4	4,965.1	53.0	4,165.5	83.9	799.6
2011 Β' Τρίμηνο	9,373.1	4,939.8	52.7	4,124.2	83.5	815.6
2011 Γ' Τρίμηνο	9,372.2	4,924.2	52.5	4,040.8	82.1	883.5
2011 Δ' Τρίμηνο	9,371.7	4,915.5	52.5	3,886.9	79.1	1,028.6
2012 Α' Τρίμηνο	9,364.7	4,904.1	52.4	3,785.0	77.2	1,119.1
2012 Β' Τρίμηνο	9,351.1	4,892.9	52.3	3,729.9	76.2	1,163.0
2012 Γ' Τρίμηνο	9,338.0	4,886.3	52.3	3,668.0	75.1	1,218.4
2012 Δ' Τρίμηνο	9,325.3	4,877.0	52.3	3,597.0	73.8	1,279.9
2013 Α' Τρίμηνο	9,316.5	4,840.2	52.0	3,504.2	72.4	1,336.0
2013 Β' Τρίμηνο	9,311.7	4,862.9	52.2	3,535.0	72.7	1,327.9
2013 Γ' Τρίμηνο	9,307.1	4,854.0	52.2	3,533.7	72.8	1,320.3
2013 Δ' Τρίμηνο	9,302.7	4,817.1	51.8	3,479.9	72.2	1,337.2
2014 Α' Τρίμηνο	9,295.8	4,826.0	51.9	3,483.7	72.2	1,342.3
2014 Β' Τρίμηνο	9,286.6	4,819.2	51.9	3,539.1	73.4	1,280.1
2014 Γ' Τρίμηνο	9,277.5	4,816.3	51.9	3,586.9	74.5	1,229.4
2014 Δ' Τρίμηνο	9,268.5	4,781.1	51.6	3,535.3	73.9	1,245.9
2015 Α' Τρίμηνο	9,259.1	4,777.0	51.6	3,504.4	73.4	1,272.5
2015 Β' Τρίμηνο	9,250.7	4,805.7	51.9	3,625.5	75.4	1,180.1
2015 Γ' Τρίμηνο	9,242.3	4,831.6	52.3	3,671.1	76.0	1,160.5
2015 Δ' Τρίμηνο	9,234.1	4,816.3	52.2	3,641.7	75.6	1,174.7
2016 Α' Τρίμηνο	9,226.3	4,801.4	52.0	3,606.3	75.1	1,195.1
2016 Β' Τρίμηνο	9,217.2	4,814.7	52.2	3,702.6	76.9	1,112.1
2016 Γ' Τρίμηνο	9,208.3	4,829.3	52.4	3,736.7	77.4	1,092.6
2016 Δ' Τρίμηνο	9,199.4	4,772.6	51.9	3,648.6	76.4	1,124.0
2017 Α' Τρίμηνο	9,190.7	4,774.0	51.9	3,659.3	76.7	1,114.7
2017 Β' Τρίμηνο	9,181.4	4,808.0	52.4	3,791.4	78.9	1,016.6
2017 Γ' Τρίμηνο	9,172.3	4,793.8	52.3	3,823.7	79.8	970.1
2017 Δ' Τρίμηνο	9,163.3	4,743.1	51.8	3,736.3	78.8	1,006.8

Πηγή: Διεύθυνση Στατιστικών Πληθυσμού και Αγοράς Εργασίας ΕΛΣΤΑΤ.

(1) Συνολικός πληθυσμός ατόμων που διαμένουν σε ιδιωτικά νοικοκυριά, ηλικίας 15 ετών και άνω, όπως εκτιμάται με βάση τα αποτελέσματα της Απογραφής Πληθυσμού 2011.

Table 14. GREECE: POPULATION AGED 15 YEARS AND OVER, BY EMPLOYMENT STATUS, QUARTERLY DATA, 2011 - 2017

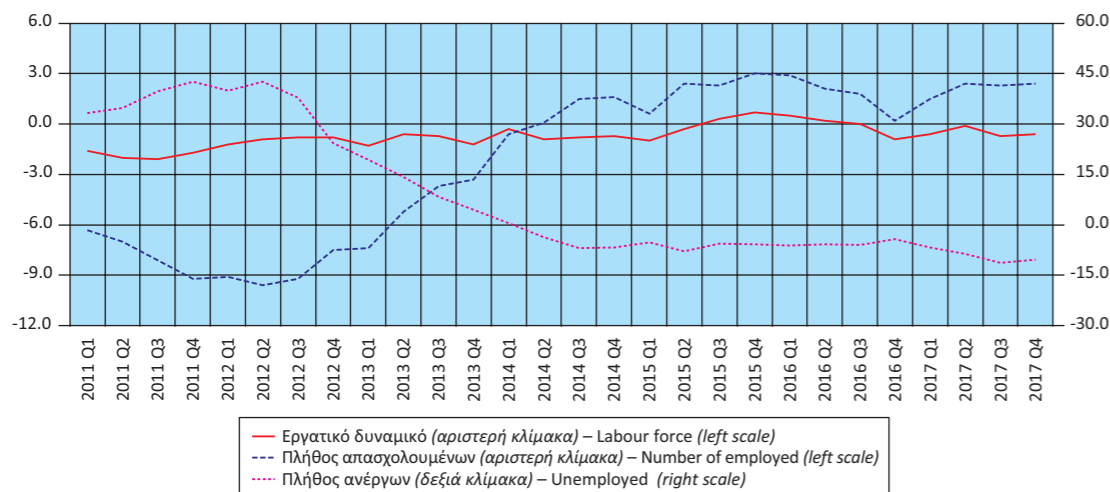
In thousands

Reference period	Labour force	Ποσοστό επί του εργατικού δυναμικού Percent of labour force	Μέσο ετήσιο ποσοστό ανεργίας Annual average unemployment rate	Ετήσια μεταβολή εργατικού δυναμικού Year-on-year change of labour force	Ετήσια μεταβολή στο πλήθος απασχολούμενων Year-on-year change in the number of employed	Ετήσια μεταβολή στο πλήθος ανέργων Year-on-year change in the number of unemployed	Μη οικονομικά ενεργός πληθυσμός Economically non-active population
2011 1st Quarter	16.1			-1.6	-6.3	33.2	4,409.3
2011 2nd Quarter	16.5	17.9		-2.0	-7.0	34.9	4,433.3
2011 3rd Quarter	17.9			-2.1	-8.1	39.8	4,448.0
2011 4th Quarter	20.9			-1.7	-9.2	42.7	4,456.2
2012 1st Quarter	22.8			-1.2	-9.1	40.0	4,460.6
2012 2nd Quarter	23.8	24.4		-0.9	-9.6	42.6	4,458.2
2012 3rd Quarter	24.9			-0.8	-9.2	37.9	4,451.7
2012 4th Quarter	26.2			-0.8	-7.5	24.4	4,448.3
2013 1st Quarter	27.6			-1.3	-7.4	19.4	4,476.3
2013 2nd Quarter	27.3	27.5		-0.6	-5.2	14.2	4,448.8
2013 3rd Quarter	27.2			-0.7	-3.7	8.4	4,453.1
2013 4th Quarter	27.8			-1.2	-3.3	4.5	4,485.6
2014 1st Quarter	27.8			-0.3	-0.6	0.5	4,469.8
2014 2nd Quarter	26.6	26.5		-0.9	0.1	-3.6	4,467.4
2014 3rd Quarter	25.5			-0.8	1.5	-6.9	4,461.2
2014 4th Quarter	26.1			-0.7	1.6	-6.8	4,487.4
2015 1st Quarter	26.6			-1.0	0.6	-5.2	4,482.2
2015 2nd Quarter	24.6	24.9		-0.3	2.4	-7.8	4,445.0
2015 3rd Quarter	24.0			0.3	2.3	-5.6	4,410.7
2015 4th Quarter	24.4			0.7	3.0	-5.7	4,417.8
2016 1st Quarter	24.9			0.5	2.9	-6.1	4,424.9
2016 2nd Quarter	23.1	23.5		0.2	2.1	-5.8	4,402.5
2016 3rd Quarter	22.6			0.0	1.8	-5.9	4,379.0
2016 4th Quarter	23.6			-0.9	0.2	-4.3	4,426.9
2017 1st Quarter	23.3			-0.6	1.5	-6.7	4,416.7
2017 2nd Quarter	21.1	21.5		-0.1	2.4	-8.6	4,373.4
2017 3rd Quarter	20.2			-0.7	2.3	-11.2	4,378.5
2017 4th Quarter	21.2			-0.6	2.4	-10.4	4,420.2

Source: Population and Labour Market Statistics Division ELSTAT.

(1) Total number of persons residing in private households, aged 15 years and over, according to the results of the 2011 Population Census.

Εργατικό δυναμικό, απασχολούμενοι, άνεργοι (ετήσια μεταβολή %)
Labour force, employed, unemployed (year-on-year change %)



Πίνακας 15. ΕΛΛΑΣ: ΠΟΣΟΣΤΟ ΑΝΕΡΓΙΑΣ ΓΙΑ ΤΟ ΣΥΝΟΛΟ ΤΟΥ ΠΛΗΘΥΣΜΟΥ, ΓΙΑ ΑΡΡΕΝΕΣ - ΘΗΛΕΙΣ ΚΑΙ ΓΙΑ ΑΤΟΜΑ ΗΛΙΚΙΑΣ 15 - 29 ΕΤΩΝ⁽¹⁾, 2005 - 2017

Table 15. GREECE: UNEMPLOYMENT RATE FOR TOTAL POPULATION, MALES - FEMALES AND FOR PERSONS AGED 15-29 YEARS⁽¹⁾, 2005 - 2017

Έτος Year	Σύνολο Total	Άρρενες Males	Θήλειες Females	Άτομα ηλικίας 15 - 29 ετών Persons aged 15 - 29 years
2005	10.0	6.2	15.4	19.3
2006	9.0	5.7	13.8	18.1
2007	8.4	5.2	12.9	17.3
2008	7.8	5.1	11.5	16.2
2009	9.6	7.0	13.3	18.8
2010	12.7	10.0	16.3	24.4
2011	17.9	15.1	21.5	34.8
2012	24.4	21.5	28.2	43.7
2013	27.5	24.5	31.3	48.7
2014	26.5	23.6	30.2	45.0
2015	24.9	21.7	28.9	41.3
2016	23.5	19.9	28.1	38.4
2017	21.5	17.8	26.1	35.6

Πηγή: Διεύθυνση Στατιστικών Πληθυσμού και Αγοράς Εργασίας ΕΛΣΤΑΤ.
(1) Τα στοιχεία αναφέρονται στους μέσους ετήσιους όρους.

Source: Population and Labour Market Statistics Division ELSTAT.
(1) Data refer to the annual average.

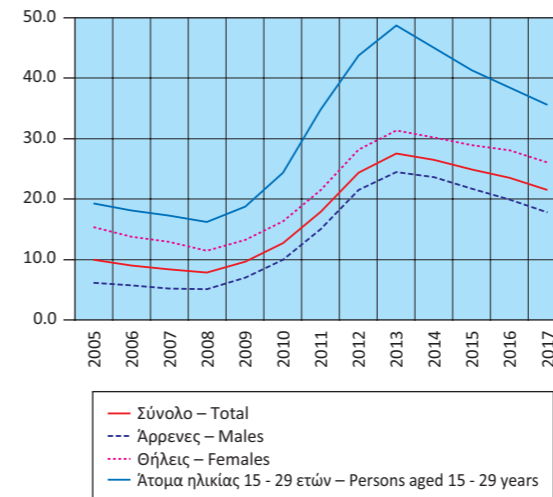
Πίνακας 16. ΕΛΛΑΣ: ΑΠΑΣΧΟΛΟΥΜΕΝΟΙ 15 ΕΤΩΝ ΚΑΙ ΑΝΩ, ΚΑΤΑ ΚΛΑΔΟ ΟΙΚΟΝΟΜΙΚΗΣ ΔΡΑΣΤΗΡΙΟΤΗΤΑΣ, 2006 - 2017

	2006	2007	2008 ⁽¹⁾	2009	2010	2011	2012
<i>(Απόλυτοι αριθμοί σε χιλιάδες)</i>							
Σύνολο	4,527.5	4,564.0	4,610.5	4,556.0	4,389.8	4,054.3	3,695.0
Γεωργία, δασοκομία και αλιεία	530.8	517.1	513.8	532.9	544.2	500.7	480.5
Βιομηχανία, συμπεριλαμβανομένης της ενέργειας	629.6	626.5	627.1	592.0	540.2	471.4	410.4
Κατασκευές	367.3	397.9	397.3	370.7	319.6	245.8	200.9
Εμπόριο, ξενοδοχεία και εστιατόρια, μεταφορές και επικοινωνίες	1,401.4	1,402.1	1,434.0	1,428.9	1,380.0	1,298.1	1,163.2
Χρηματοπιστωτικές δραστηριότητες, δραστηριότητες σχετικές με την ακίνητη περιουσία, εκμισθώσεις και επιχειρηματικές δραστηριότητες	415.5	420.5	466.1	457.3	438.0	432.4	424.9
Άλλες υπηρεσίες	1,182.9	1,200.0	1,172.2	1,174.3	1,167.8	1,106.0	1,015.1
<i>(Ποσοστιαία αναλογία)</i>							
Σύνολο	100.0	100.0	100.0	100.0	100.0	100.0	100.0
Γεωργία, δασοκομία και αλιεία	11.7	11.3	11.1	11.7	12.4	12.3	13.0
Βιομηχανία, συμπεριλαμβανομένης της ενέργειας	13.9	13.7	13.6	13.0	12.3	11.6	11.1
Κατασκευές	8.1	8.7	8.6	8.1	7.3	6.1	5.4
Εμπόριο, ξενοδοχεία και εστιατόρια, μεταφορές και επικοινωνίες	31.0	30.7	31.1	31.4	31.4	32.0	31.5
Χρηματοπιστωτικές δραστηριότητες, δραστηριότητες σχετικές με την ακίνητη περιουσία, εκμισθώσεις και επιχειρηματικές δραστηριότητες	9.2	9.2	10.1	10.0	10.0	10.7	11.5
Άλλες υπηρεσίες	26.1	26.3	25.4	25.8	26.6	27.3	27.5

Πηγή: Διεύθυνση Στατιστικών Πληθυσμού και Αγοράς Εργασίας ΕΛΣΤΑΤ.

(1) Από το 2008 και μετά, τα στοιχεία δεν είναι απολύτως συγκρίσιμα με τα στοιχεία των προηγούμενων ετών, λόγω της εφαρμογής του νέου κώδικα ταξινόμησης των κλάδων οικονομικής δραστηριότητας.

Ποσοστό % ανεργίας για το σύνολο του πληθυσμού, για άρρενες - θήλειες και για άτομα ηλικίας 15 - 29 ετών
Unemployment rate for total population, males - females and for persons aged 15 - 29 years



Ποσοστό % απασχολούμενων, κατά κλάδο οικονομικής δραστηριότητας
Share of employment, by branch of economic activity

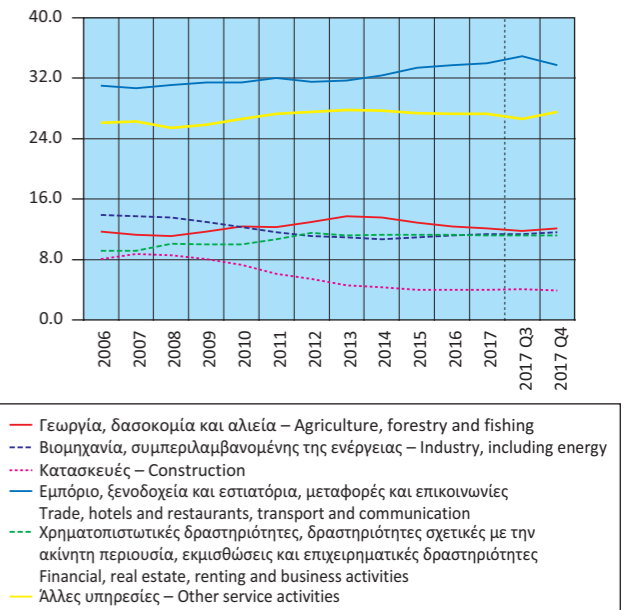


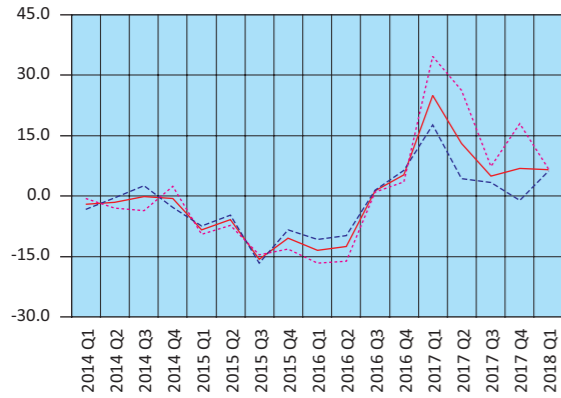
Table 16. GREECE: EMPLOYED PERSONS AGED 15 YEARS AND OVER, BY BRANCH OF ECONOMIC ACTIVITY, 2006 - 2017

	2013	2014	2015	2016	2017	2017 Q3	2017 Q4
<i>(Absolute numbers in thousands)</i>							
Σύνολο	3,513.2	3,536.2	3,610.7	3,673.6	3,752.7	3,823.7	3,736.3
Γεωργία, δασοκομία και αλιεία	481.1	479.9	465.7	454.5	453.4	452.4	453.1
Βιομηχανία, συμπεριλαμβανομένης της ενέργειας	384.3	378.1	394.2	412.9	428.9	434.1	432.5
Κατασκευές	162.3	151.6	145.2	147.1	149.3	155.5	144.0
Εμπόριο, ξενοδοχεία και εστιατόρια, μεταφορές και επικοινωνίες	1,114.2	1,146.9	1,206.3	1,238.9	1,275.4	1,333.6	1,258.9
Χρηματοπιστωτικές δραστηριότητες, δραστηριότητες σχετικές με την ακίνητη περιουσία, εκμισθώσεις και επιχειρηματικές δραστηριότητες	394.2	400.2	409.7	415.9	421.3	429.8	418.4
Άλλες υπηρεσίες	977.1	979.6	989.6	1,004.3	1,024.4	1,018.3	1,029.4
<i>(In percent of total)</i>							
Σύνολο	100.0	100.0	100.0	100.0	100.0	100.0	100.0
Γεωργία, δασοκομία και αλιεία	13.7	13.6	12.9	12.4	12.1	11.8	12.1
Βιομηχανία, συμπεριλαμβανομένης της ενέργειας	10.9	10.7	10.9	11.2	11.4	11.4	11.6
Κατασκευές	4.6	4.3	4.0	4.0	4.0	4.1	3.9
Εμπόριο, ξενοδοχεία και εστιατόρια, μεταφορές και επικοινωνίες	31.7	32.4	33.4	33.7	34.0	34.9	33.7
Χρηματοπιστωτικές δραστηριότητες, δραστηριότητες σχετικές με την ακίνητη περιουσία, εκμισθώσεις και επιχειρηματικές δραστηριότητες	11.2	11.3	11.3	11.3	11.2	11.2	11.2
Άλλες υπηρεσίες	27.8	27.7	27.4	27.3	27.3	26.6	27.5

Source: Population and Labour Market Statistics Division ELSTAT.

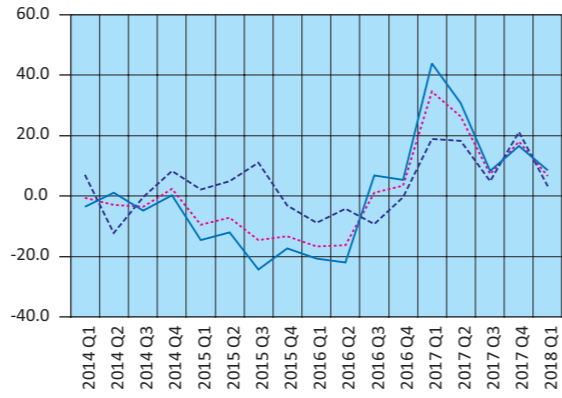
(1) From 2008 onwards, data are not fully comparable with those of previous years, due to the introduction of a new sectoral classification.

Δείκτης Κύκλου Εργασιών στη Βιομηχανία
(ετήσια μεταβολή %)
Turnover Index in Industry
(y-o-y change %)



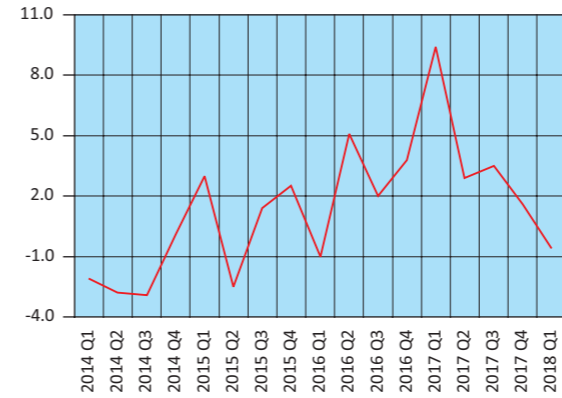
— Σύνολο αγοράς – Total market
- - - Εγχώρια αγορά – Domestic market
... Εξωτερική αγορά – Non-domestic market

Δείκτης Κύκλου Εργασιών στη Βιομηχανία, εξωτερική αγορά
(ετήσια μεταβολή %)
Turnover Index in Industry for the non-domestic market
(y-o-y change %)

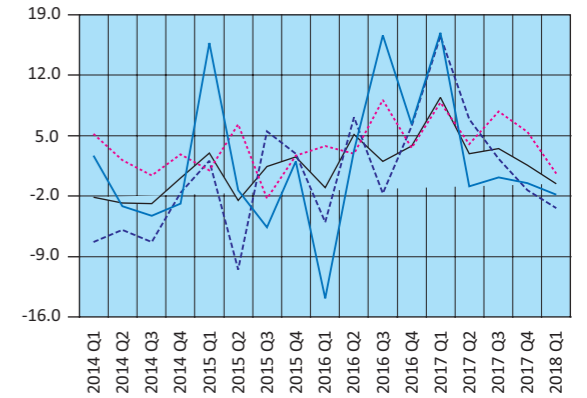


... Εξωτερική αγορά – Non-domestic market
- - - Χώρες Ευρωζώνης – Eurozone countries
— Χώρες εκτός Ευρωζώνης – Non-eurozone countries

Δείκτης Βιομηχανικής Παραγωγής (όγκος)
(ετήσια μεταβολή %)
Industrial Production Index (volume)
(y-o-y change %)

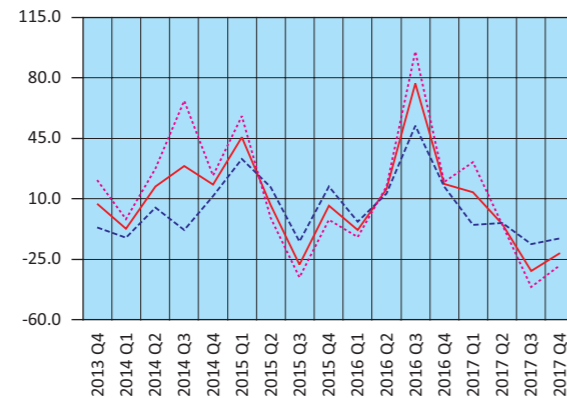


Δείκτης Βιομηχανικής Παραγωγής (όγκος), κατά ομάδες βιομηχανικών κλάδων 1, 2, 3
(ετήσια μεταβολή %)
Industrial Production Index (volume), by main industrial groupings 1, 2, 3
(y-o-y change %)



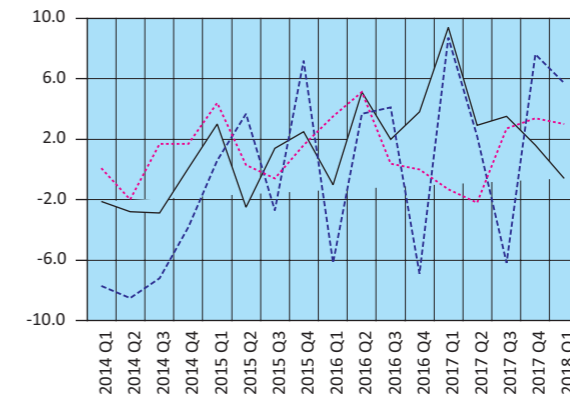
— Δείκτης Βιομηχανικής Παραγωγής – Industrial Production Index
- - - Ενέργεια – Energy
... Ενδιάμεσα αγαθά – Intermediate goods
— Κεφαλαιουχικά αγαθά – Capital goods

Δείκτης Παραγωγής στις Κατασκευές
(ετήσια μεταβολή %)
Production Index in Construction
(y-o-y change %)



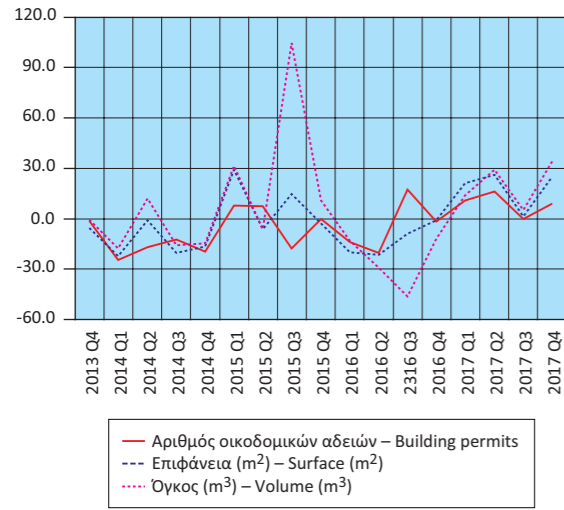
— Κατασκευές – Construction
- - - Παραγωγή κτιρίων – Building construction
... Έργα πολιτικού μηχανικού – Civil engineering

Δείκτης Βιομηχανικής Παραγωγής (όγκος), κατά ομάδες βιομηχανικών κλάδων 4, 5
(ετήσια μεταβολή %)
Industrial Production Index (volume), by main industrial groupings 4, 5
(y-o-y change %)

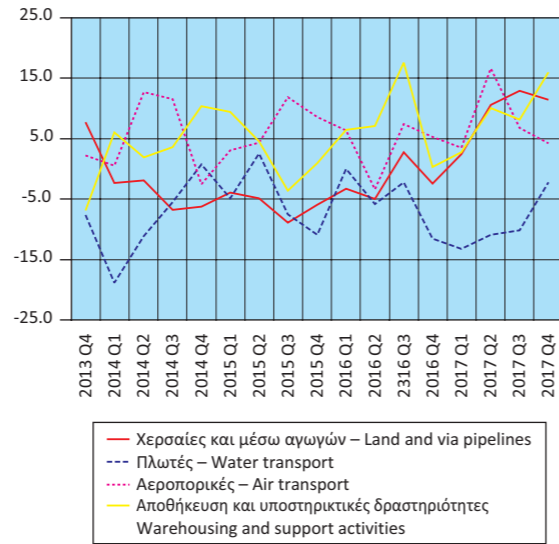


— Δείκτης Βιομηχανικής Παραγωγής – Industrial Production Index
- - - Διάρκη καταναλωτικά αγαθά – Consumer durables
... Μη διάρκη καταναλωτικά αγαθά – Consumer non-durables

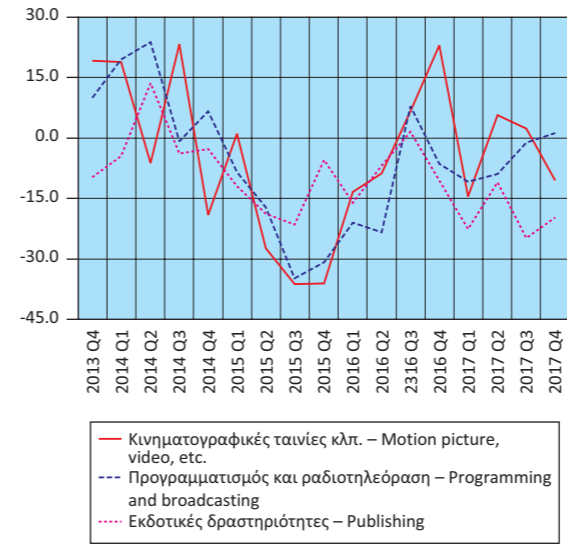
**Οικοδομική Δραστηριότητα
(ετήσια μεταβολή %)
Building Activity
(y-o-y change %)**
Οικοδομικές άδειες – Building permits



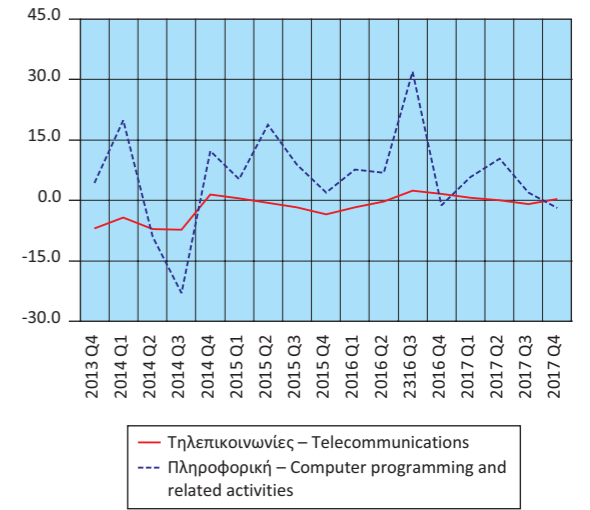
**Δείκτες Κύκλου Εργασιών στον Τομέα των Μεταφορών
(ετήσια μεταβολή %)
Turnover Indices in Transport
(y-o-y change %)**



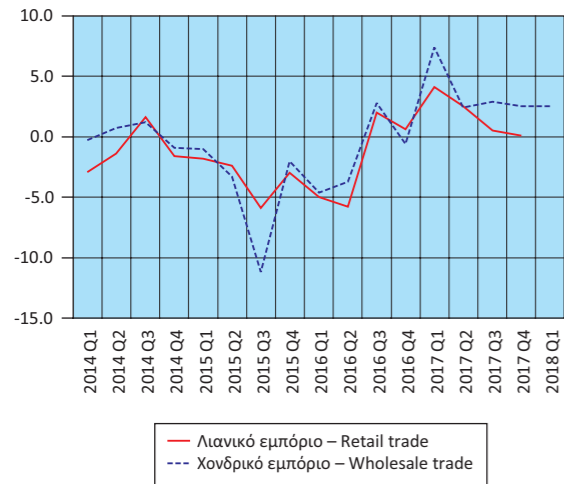
**Δείκτες Κύκλου Εργασιών στον Τομέα
Ενημέρωσης - Επικοινωνίας και Εκδοτικών Δραστηριοτήτων
(ετήσια μεταβολή %)
Turnover Indices in Information - Communication and
Publishing Activities (y-o-y change %)**



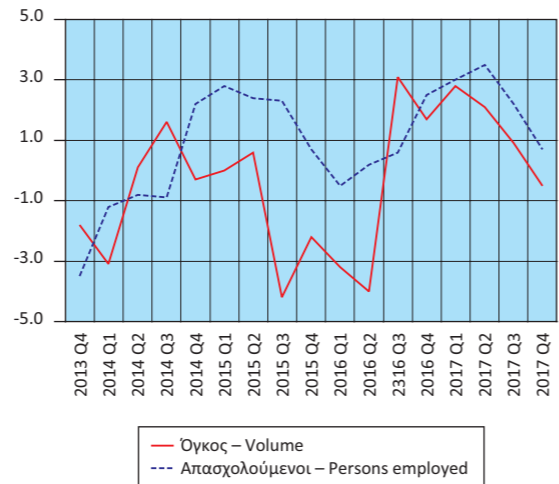
**Δείκτες Κύκλου Εργασιών στις Τηλεπικοινωνίες και
την Πληροφορική (ετήσια μεταβολή %)
Turnover Indices in Telecommunications and Computer
Programming and Related Activities (y-o-y change %)**



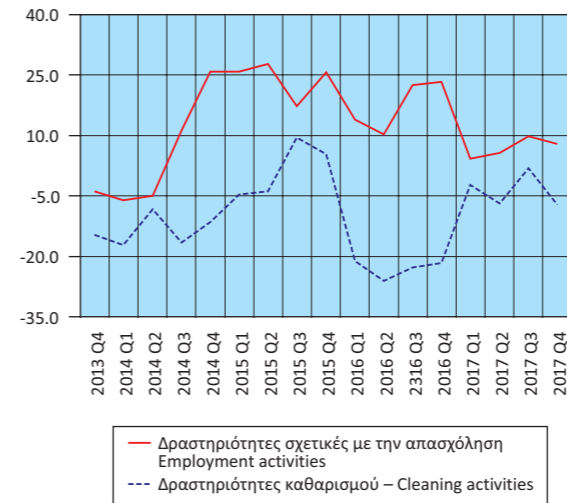
**Δείκτες Κύκλου Εργασιών στο Λιανικό και Χονδρικό Εμπόριο
(ετήσια μεταβολή %)
Turnover Indices in Retail and Wholesale Trade
(y-o-y change %)**



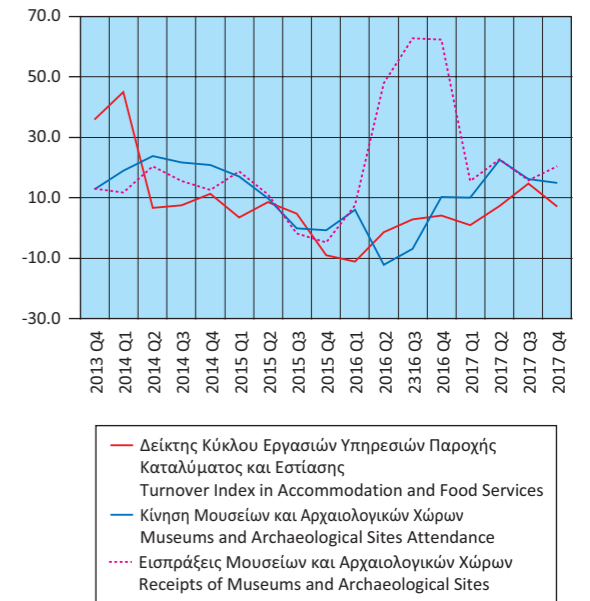
**Δείκτες Όγκου και Απασχολομένων στο Λιανικό Εμπόριο
(ετήσια μεταβολή %)
Indices of Volume and Persons Employed in Retail Trade
(y-o-y change %)**



**Δείκτες Κύκλου Εργασιών Δραστηριοτήτων σχετικών με
την Απασχόληση και τον Καθαρισμό (ετήσια μεταβολή %)
Turnover Indices in Employment and Cleaning
Activities (y-o-y change %)**



**Μεγέθη του Τομέα Τουρισμού
(ετήσια μεταβολή %)
Aggregates of the Tourism Sector
(y-o-y change %)**



Πίνακας 19. ΕΛΛΑΣ: ΕΜΠΟΡΙΚΟ ΙΣΟΖΥΓΙΟ, 2007 - 2017⁽¹⁾⁽²⁾

Σε δισεκατομμύρια €

	2007	2008	2009	2010	2011	2012
Εισαγωγές - Αφίξεις						
Συμπεριλαμβανομένης της αξίας των πλοίων	61.86	65.53	53.14	52.15	48.89	49.54
Εξαιρουμένης της αξίας των πλοίων	58.95	63.16	49.31	49.12	47.60	47.57
Εξαιρουμένων των πετρελαιοειδών και συμπεριλαμβανομένης της αξίας των πλοίων	52.11	52.00	44.58	40.36	34.37	31.61
Εξαγωγές - Αποστολές						
Συμπεριλαμβανομένης της αξίας των πλοίων	19.31	21.23	18.02	21.30	24.38	27.58
Εξαιρουμένης της αξίας των πλοίων	19.22	21.02	17.93	21.18	24.30	27.46
Εξαιρουμένων των πετρελαιοειδών και συμπεριλαμβανομένης της αξίας των πλοίων	16.07	16.67	14.56	15.96	17.13	17.19
Εμπορικό ισοζύγιο, συμπεριλαμβανομένης της αξίας των πλοίων	-42.54	-44.30	-35.12	-30.85	-24.51	-21.96
Εμπορικό ισοζύγιο, εξαιρουμένης της αξίας των πλοίων	-39.73	-42.14	-31.38	-27.94	-23.30	-20.11
Εμπορικό ισοζύγιο, εξαιρουμένων των πετρελαιοειδών και συμπεριλαμβανομένης της αξίας των πλοίων	-36.05	-35.33	-30.02	-24.40	-17.24	-14.42
Εισαγωγές ως ποσοστό επί του ΑΕΠ	26.58	27.08	22.37	23.07	23.62	25.91
Εξαγωγές ως ποσοστό επί του ΑΕΠ	8.30	8.77	7.58	9.42	11.77	14.42
Εμπορικό ισοζύγιο ως ποσοστό επί του ΑΕΠ	-18.28	-18.31	-14.79	-13.65	-11.84	-11.49
<i>(Ετήσια μεταβολή %)</i>						
Εισαγωγές - Αφίξεις						
Συμπεριλαμβανομένης της αξίας των πλοίων	15.5	5.9	-18.9	-1.9	-6.2	1.3
Εξαιρουμένης της αξίας των πλοίων	15.9	7.1	-21.9	-0.4	-3.1	-0.1
Εξαιρουμένων των πετρελαιοειδών και συμπεριλαμβανομένης της αξίας των πλοίων	18.4	-0.2	-14.3	-9.5	-14.8	-8.0
Εξαγωγές - Αποστολές						
Συμπεριλαμβανομένης της αξίας των πλοίων	12.7	9.9	-15.1	18.2	14.5	13.1
Εξαιρουμένης της αξίας των πλοίων	12.6	9.3	-14.7	18.1	14.7	13.0
Εξαιρουμένων των πετρελαιοειδών και συμπεριλαμβανομένης της αξίας των πλοίων	7.3	3.8	-12.7	9.7	7.3	0.3
Έλλειμμα του εμπορικού ισοζυγίου, συμπεριλαμβανομένης της αξίας των πλοίων	16.7	4.1	-20.7	-12.2	-20.5	-10.4
Έλλειμμα του εμπορικού ισοζυγίου, εξαιρουμένης της αξίας των πλοίων	17.6	6.1	-25.5	-11.0	-16.6	-13.7
Έλλειμμα του εμπορικού ισοζυγίου, εξαιρουμένων των πετρελαιοειδών και συμπεριλαμβανομένης της αξίας των πλοίων	24.0	-2.0	-15.0	-18.7	-29.3	-16.3

Πηγή: Διεύθυνση Στατιστικών Τομέα Εμπορίου και Υπηρεσιών και Διεύθυνση Εθνικών Λογαριασμών ΕΛΣΤΑΤ.
Γενική παρατήρηση: Τυχόν διαφορές μεταξύ του αθροίσματος των επιμέρους ποσών και των συνόλων οφείλονται στη στρογγυλοποίηση.

(1) 2017: Προσωρινά στοιχεία.

(2) Τα στοιχεία Διεθνούς Εμπορίου Αγαθών για τη χρονολογική σειρά 2002 - 2014 έχουν αναθεωρηθεί λόγω της ενσωμάτωσης πρόσθετων στοιχείων, τα οποία διαβιβάστηκαν από διοικητικές πηγές.

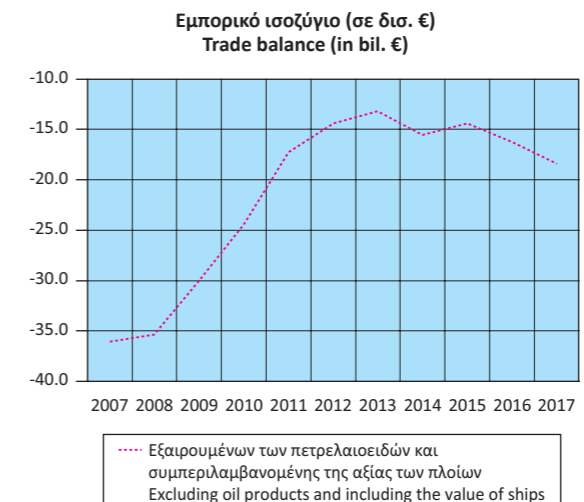
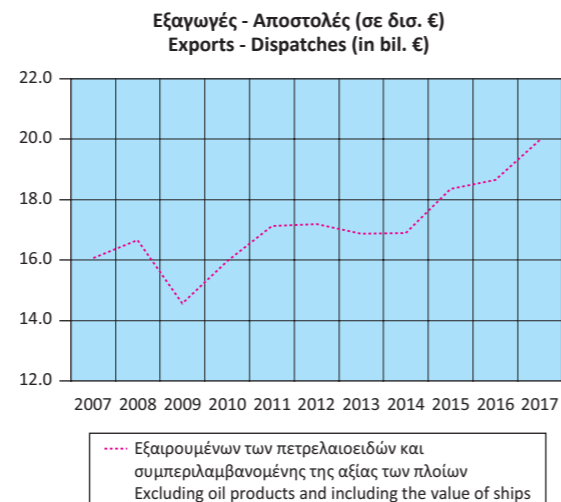
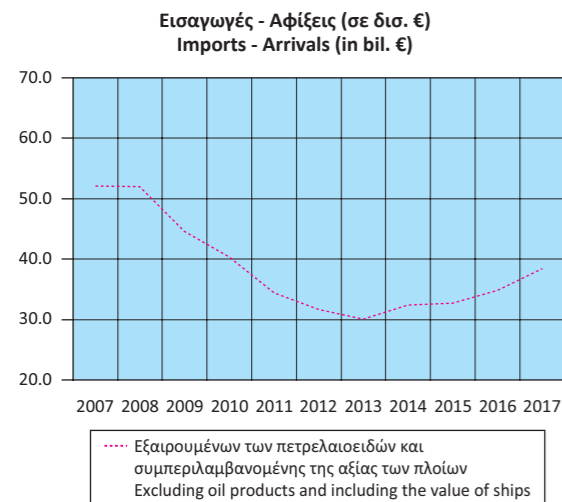


Table 19. GREECE: EXTERNAL TRADE BALANCE, 2007 - 2017⁽¹⁾⁽²⁾

In billion €

	2013	2014	2015	2016	2017	
Imports - Arrivals						
Including the value of ships	47.00	48.33	43.60	44.19	50.29	
Excluding the value of ships	45.76	46.47	42.00	42.25	47.20	
Excluding oil products and including the value of ships	30.03	32.44	32.74	34.89	38.44	
Exports - Dispatches						
Including the value of ships	27.29	27.12	25.82	25.46	28.86	
Excluding the value of ships	27.21	26.99	25.67	25.34	28.75	
Excluding oil products and including the value of ships	16.87	16.90	18.36	18.65	19.99	
Trade balance, including the value of ships	-19.70	-21.21	-17.78	-18.72	-21.43	
Trade balance, excluding the value of ships	-18.55	-19.48	-16.33	-16.90	-18.45	
Trade balance, excluding oil products and including the value of ships	-13.16	-15.53	-14.37	-16.23	-18.44	
Imports as percentage of GDP	26.01	27.16	24.82	25.12	28.29	
Exports as percentage of GDP	15.11	15.24	14.70	14.48	16.24	
External trade balance as percentage of GDP	-10.91	-11.92	-10.12	-10.65	-12.05	
<i>(Year-on-year change %)</i>						
Imports - Arrivals						
Including the value of ships	-5.1	2.8	-9.8	1.3	13.8	
Excluding the value of ships	-3.8	1.5	-9.6	0.6	11.7	
Excluding oil products and including the value of ships	-5.0	8.0	0.9	6.6	10.2	
Exports - Dispatches						
Including the value of ships	-1.0	-0.6	-4.8	-1.4	13.3	
Excluding the value of ships	-0.9	-0.8	-4.9	-1.3	13.4	
Excluding oil products and including the value of ships	-1.9	0.2	8.6	1.6	7.2	
Trade deficit, including the value of ships	-10.3	7.8	-16.2	5.3	14.4	
Trade deficit, excluding the value of ships	-7.8	5.0	-16.2	3.5	9.1	
Trade deficit, excluding oil products and including the value of ships	-8.7	18.0	-7.5	12.9	13.6	

Source: Trade and Services Statistics Division and National Accounts Division ELSTAT.

General remark: Wherever necessary, the data have been rounded up, thus, a slight difference may occur between the sum of the figures and their total.

(1) 2017: Provisional data.

(2) International Trade in Goods Statistics have been revised for the period 2002 - 2014. The revision of the relevant data series resulted from the integration of additional data transmitted recently from administrative sources.

Πίνακας 20. ΕΛΛΑΣ: ΕΜΠΟΡΙΚΟ ΙΣΟΖΥΓΙΟ, ΤΡΙΜΗΝΙΑΙΑ ΣΤΟΙΧΕΙΑ, 2014 - 2018⁽¹⁾⁽²⁾

Σε δισεκατομμύρια €

	2014 Q4	2015 Q1	2015 Q2	2015 Q3	2015 Q4	2016 Q1	2016 Q2
Εισαγωγές - Αφίξεις							
Συμπεριλαμβανομένης της αξίας των πλοίων	12.23	11.01	11.30	9.60	11.69	10.20	11.42
Εξαιρουμένης της αξίας των πλοίων	12.11	10.84	11.03	9.33	10.80	9.81	10.51
Εξαιρουμένων των πετρελαιοειδών και συμπεριλαμβανομένης της αξίας των πλοίων	8.29	8.13	8.59	6.95	9.07	8.42	9.38
Εξαγωγές - Αποστολές							
Συμπεριλαμβανομένης της αξίας των πλοίων	7.07	6.28	6.74	6.26	6.54	5.72	6.29
Εξαιρουμένης της αξίας των πλοίων	7.00	6.26	6.69	6.22	6.51	5.71	6.22
Εξαιρουμένων των πετρελαιοειδών και συμπεριλαμβανομένης της αξίας των πλοίων	4.72	4.48	4.74	4.36	4.78	4.47	4.65
Εμπορικό ισοζύγιο, συμπεριλαμβανομένης της αξίας των πλοίων	-5.16	-4.73	-4.56	-3.35	-5.15	-4.48	-5.14
Εμπορικό ισοζύγιο, εξαιρουμένης της αξίας των πλοίων	-5.12	-4.59	-4.34	-3.11	-4.29	-4.09	-4.29
Εμπορικό ισοζύγιο, εξαιρουμένων των πετρελαιοειδών και συμπεριλαμβανομένης της αξίας των πλοίων	-3.57	-3.66	-3.85	-2.59	-4.28	-3.95	-4.73
<i>(Ετήσια μεταβολή %)</i>							
Εισαγωγές - Αφίξεις							
Συμπεριλαμβανομένης της αξίας των πλοίων	5.7	-8.5	-5.2	-20.9	-4.4	-7.4	1.1
Εξαιρουμένης της αξίας των πλοίων	7.9	-1.6	-3.1	-22.0	-10.9	-9.5	-4.7
Εξαιρουμένων των πετρελαιοειδών και συμπεριλαμβανομένης της αξίας των πλοίων	8.4	-0.1	4.7	-10.9	9.4	3.6	9.1
Εξαγωγές - Αποστολές							
Συμπεριλαμβανομένης της αξίας των πλοίων	6.8	-1.3	-1.1	-8.9	-7.4	-8.9	-6.7
Εξαιρουμένης της αξίας των πλοίων	5.9	-1.4	-1.6	-9.2	-7.0	-8.7	-6.9
Εξαιρουμένων των πετρελαιοειδών και συμπεριλαμβανομένης της αξίας των πλοίων	7.8	14.5	14.1	5.9	1.4	-0.2	-2.0
Έλλειμμα του εμπορικού ισοζυγίου, συμπεριλαμβανομένης της αξίας των πλοίων	4.2	-16.7	-10.8	-36.4	-0.3	-5.3	12.7
Έλλειμμα του εμπορικού ισοζυγίου, εξαιρουμένης της αξίας των πλοίων	10.7	-1.8	-5.3	-39.1	-16.2	-10.7	-1.2
Έλλειμμα του εμπορικού ισοζυγίου, εξαιρουμένων των πετρελαιοειδών και συμπεριλαμβανομένης της αξίας των πλοίων	9.2	-13.7	-5.0	-29.7	20.0	8.2	22.9

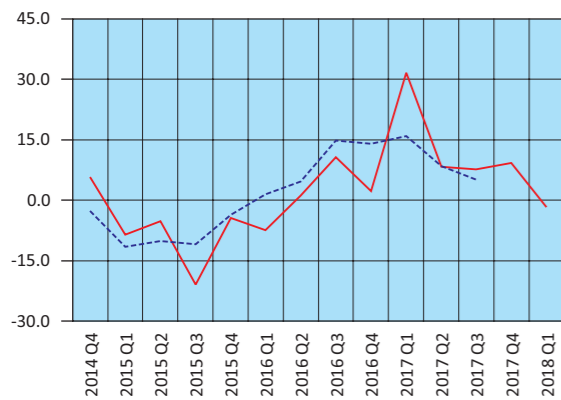
Πηγή: Διεύθυνση Στατιστικών Τομέα Εμπορίου και Υπηρεσιών ΕΛΣΤΑΤ.

Γενική παρατήρηση: Τυχόν διαφορές μεταξύ του αθροίσματος των επιμέρους ποσών και των συνόλων οφείλονται στη στρογγυλοποίηση.

(1) 2017 - 2018: Προσωρινά στοιχεία.

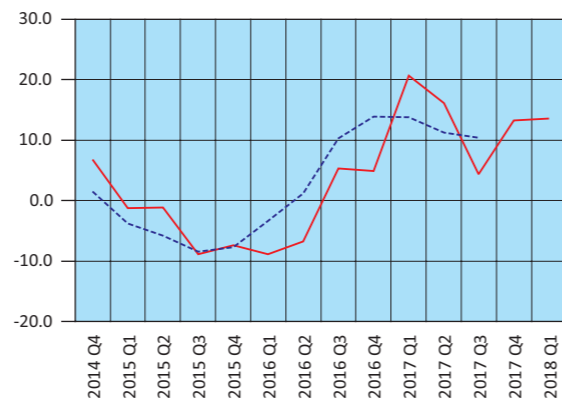
(2) Τα στοιχεία Διεθνούς Εμπορίου Αγαθών για τη χρονολογική σειρά 2002 - 2014 έχουν αναθεωρηθεί λόγω της ενσωμάτωσης πρόσθετων στοιχείων, τα οποία διαβίβαστηκαν από διοικητικές πηγές.

Εισαγωγές - Αφίξεις, συμπεριλαμβανομένης της αξίας των πλοίων (μεταβολή %)
Imports - Arrivals, including the value of ships (change %)



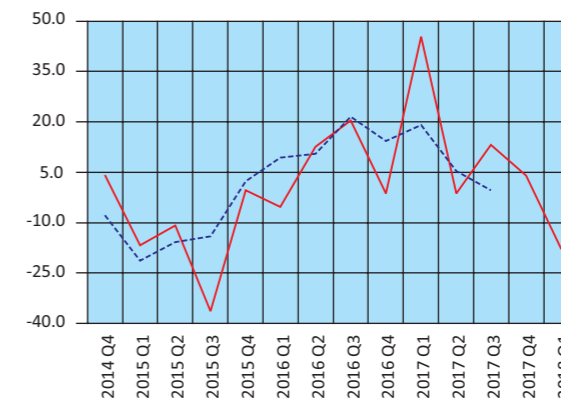
— Κανονική μεταβολή - Change
--- Κινητός μέσος 3 μηνών - 3-month moving average

Εξαγωγές - Αποστολές, συμπεριλαμβανομένης της αξίας των πλοίων (μεταβολή %)
Exports - Dispatches, including the value of ships (change %)



— Κανονική μεταβολή - Change
--- Κινητός μέσος 3 μηνών - 3-month moving average

Έλλειμμα εμπορικού ισοζυγίου, συμπεριλαμβανομένης της αξίας των πλοίων (μεταβολή %)
Trade deficit, including the value of ships (change %)



— Κανονική μεταβολή - Change
--- Κινητός μέσος 3 μηνών - 3-month moving average

Table 20. GREECE: EXTERNAL TRADE BALANCE, QUARTERLY DATA, 2014 - 2018⁽¹⁾⁽²⁾

In billion €

	2016 Q3	2016 Q4	2017 Q1	2017 Q2	2017 Q3	2017 Q4	2018 Q1
Imports - Arrivals							
Including the value of ships	10.62	11.94	13.42	12.37	11.45	13.05	13.19
Excluding the value of ships	10.48	11.44	11.97	11.46	11.40	12.37	12.80
Excluding oil products and including the value of ships	8.25	8.84	10.07	9.85	8.61	9.90	9.74
Exports - Dispatches							
Including the value of ships	6.59	6.86	6.91	7.30	6.88	7.77	7.85
Excluding the value of ships	6.57	6.84	6.88	7.27	6.86	7.74	7.83
Excluding oil products and including the value of ships	4.62	4.92	4.77	5.04	4.78	5.40	5.41
Trade balance, including the value of ships	-4.03	-5.08	-6.51	-5.07	-4.57	-5.28	-5.34
Trade balance, excluding the value of ships	-3.91	-4.60	-5.09	-4.18	-4.54	-4.63	-4.97
Trade balance, excluding oil products and including the value of ships	-3.63	-3.92	-5.30	-4.81	-3.83	-4.50	-4.33
<i>(Year-on-year change %)</i>							
Imports - Arrivals							
Including the value of ships	10.6	2.2	31.6	8.3	7.8	9.2	-1.7
Excluding the value of ships	12.4	6.0	22.1	9.0	8.8	8.1	6.9
Excluding oil products and including the value of ships	18.6	-2.4	19.6	5.1	4.4	12.0	-3.3
Exports - Dispatches							
Including the value of ships	5.3	4.9	20.7	16.1	4.4	13.2	13.6
Excluding the value of ships	5.6	5.1	20.4	16.9	4.5	13.1	13.8
Excluding oil products and including the value of ships	5.9	2.9	6.8	8.5	3.5	9.8	13.4
Trade deficit, including the value of ships	20.5	-1.3	45.4	-1.3	13.2	4.0	-17.9
Trade deficit, excluding the value of ships	26.0	7.2	24.4	-2.6	16.0	0.7	-2.5
Trade deficit, excluding oil products and including the value of ships	40.1	-8.4	34.0	1.8	5.5	14.7	-18.4

Source: Trade and Services Statistics Division ELSTAT.

General remark: Wherever necessary, the data have been rounded up, thus, a slight difference may occur between the sum of the figures and their total.

(1) 2017 - 2018: Provisional data.

(2) International Trade in Goods Statistics have been revised for the period 2002 - 2014. The revision of the relevant data series resulted from the integration of additional data transmitted recently from administrative sources.

Πίνακας 21. ΕΛΛΑΣ: ΕΙΣΑΓΩΓΕΣ - ΑΦΙΞΕΙΣ, ΕΞΑΓΩΓΕΣ - ΑΠΟΣΤΟΛΕΣ, ΚΑΤΑ ΠΡΟΕΛΕΥΣΗ / ΠΡΟΟΡΙΣΜΟ, ΜΕ ΠΕΤΡΕΛΑΙΟΕΙΔΗ, 2007 - 2017⁽¹⁾⁽²⁾

Σε δισεκατομμύρια €

	2007	2008	2009	2010	2011	2012
Εισαγωγές - Αφίξεις						
Ευρωπαϊκή Ένωση	36.13	36.66	30.29	27.36	25.13	22.73
Τρίτες χώρες	25.73	28.86	22.84	24.78	23.76	26.80
Σύνολο	61.86	65.53	53.14	52.15	48.89	49.54
Εξαγωγές - Αποστολές						
Ευρωπαϊκή Ένωση	12.22	12.70	10.17	11.57	12.56	12.19
Τρίτες χώρες	7.09	8.53	7.85	9.73	11.82	15.39
Σύνολο	19.31	21.23	18.02	21.30	24.38	27.58
(Ετήσια μεταβολή %)						
Εισαγωγές - Αφίξεις						
Ευρωπαϊκή Ένωση	18.7	1.5	-17.4	-9.7	-8.2	-9.6
Τρίτες χώρες	11.2	12.2	-20.9	8.5	-4.1	12.8
Σύνολο	15.5	5.9	-18.9	-1.9	-6.2	1.3
Εξαγωγές - Αποστολές						
Ευρωπαϊκή Ένωση	26.0	3.9	-19.9	13.8	8.5	-2.9
Τρίτες χώρες	-4.6	20.3	-8.0	23.9	21.5	30.2
Σύνολο	12.7	9.9	-15.1	18.2	14.5	13.1

Πηγή: Διεύθυνση Στατιστικών Τομέα Εμπορίου και Υπηρεσιών και Διεύθυνση Εθνικών Λογαριασμών ΕΛΣΤΑΤ.

Γενική παρατήρηση: Τυχόν διαφορές μεταξύ του αθροίσματος των επιμέρους ποσών και των συνόλων οφείλονται στη στρογγυλοποίηση.

(1) 2017: Προσωρινά στοιχεία.

(2) Τα στοιχεία Διεθνούς Εμπορίου Αγαθών για τη χρονολογική σειρά 2002 - 2014 έχουν αναθεωρηθεί λόγω της ενσωμάτωσης πρόσθετων στοιχείων, τα οποία διαβίβαστηκαν από διοικητικές πηγές.

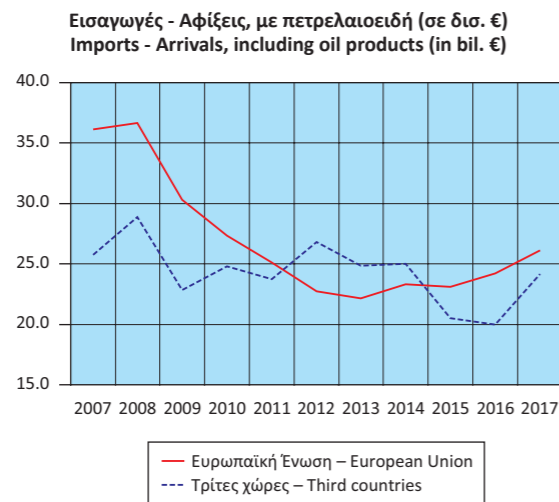


Table 21. GREECE: IMPORTS - ARRIVALS, EXPORTS - DISPATCHES, BY AREA OF ORIGIN / DESTINATION, INCLUDING OIL PRODUCTS, 2007 - 2017⁽¹⁾⁽²⁾

In billion €

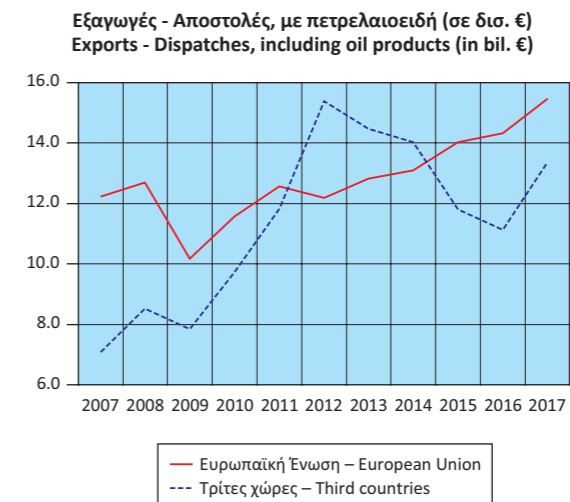
	2013	2014	2015	2016	2017	
Imports - Arrivals						
European Union	22.13	23.31	23.09	24.21	26.13	
Third countries	24.87	25.01	20.51	19.98	24.15	
Total	47.00	48.33	43.60	44.19	50.29	
Exports - Dispatches						
European Union	12.82	13.10	14.02	14.33	15.49	
Third countries	14.48	14.02	11.80	11.13	13.37	
Total	27.29	27.12	25.82	25.46	28.86	
(Year-on-year change %)						
Imports - Arrivals						
European Union	-2.7	5.4	-1.0	4.8	8.0	
Third countries	-7.2	0.6	-18.0	-2.6	20.9	
Total	-5.1	2.8	-9.8	1.3	13.8	
Exports - Dispatches						
European Union	5.1	2.2	7.0	2.2	8.0	
Third countries	-5.9	-3.2	-15.8	-5.7	20.2	
Total	-1.0	-0.6	-4.8	-1.4	13.3	

Source: Trade and Services Statistics Division and National Accounts Division ELSTAT.

General remark: Wherever necessary, the data have been rounded up, thus, a slight difference may occur between the sum of the figures and their total.

(1) 2017: Provisional data.

(2) International Trade in Goods Statistics have been revised for the period 2002 - 2014. The revision of the relevant data series resulted from the integration of additional data transmitted recently from administrative sources.



Πίνακας 22. ΕΛΛΑΣ: ΕΙΣΑΓΩΓΕΣ - ΑΦΙΞΕΙΣ, ΕΞΑΓΩΓΕΣ - ΑΠΟΣΤΟΛΕΣ, ΚΑΤΑ ΠΡΟΕΛΕΥΣΗ / ΠΡΟΟΡΙΣΜΟ, ΧΩΡΙΣ ΠΕΤΡΕΛΑΙΟΕΙΔΗ, 2007 - 2017⁽¹⁾⁽²⁾

Σε δισεκατομμύρια €

	2007	2008	2009	2010	2011	2012
Εισαγωγές - Αφίξεις						
Ευρωπαϊκή Ένωση	35.77	36.18	29.99	26.85	24.22	21.57
Τρίτες χώρες	16.35	15.82	14.59	13.52	10.15	10.04
Σύνολο	52.11	52.00	44.58	40.36	34.37	31.61
Εξαγωγές - Αποστολές						
Ευρωπαϊκή Ένωση	11.37	11.05	9.14	10.31	11.24	10.70
Τρίτες χώρες	4.70	5.63	5.42	5.65	5.89	6.48
Σύνολο	16.07	16.67	14.56	15.96	17.13	17.19
(Ετήσια μεταβολή %)						
Εισαγωγές - Αφίξεις						
Ευρωπαϊκή Ένωση	18.7	1.2	-17.1	-10.5	-9.8	-11.0
Τρίτες χώρες	17.5	-3.2	-7.8	-7.3	-24.9	-1.1
Σύνολο	18.4	-0.2	-14.3	-9.5	-14.8	-8.0
Εξαγωγές - Αποστολές						
Ευρωπαϊκή Ένωση	22.8	-2.8	-17.3	12.8	9.0	-4.8
Τρίτες χώρες	-17.7	19.7	-3.7	4.4	4.2	10.0
Σύνολο	7.3	3.8	-12.7	9.7	7.3	0.3

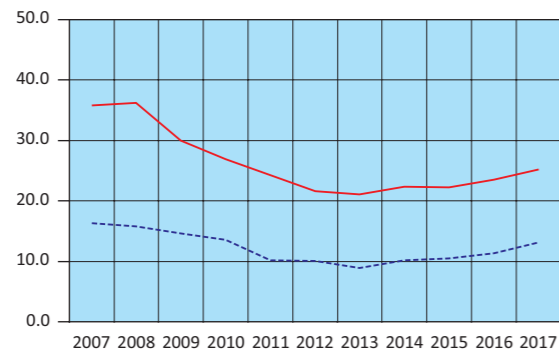
Πηγή: Διεύθυνση Στατιστικών Τομέα Εμπορίου και Υπηρεσιών και Διεύθυνση Εθνικών Λογαριασμών ΕΛΣΤΑΤ.

Γενική παρατήρηση: Τυχόν διαφορές μεταξύ του αθροίσματος των επιμέρους ποσών και των συνόλων οφείλονται στη στρογγυλοποίηση.

(1) 2017: Προσωρινά στοιχεία.

(2) Τα στοιχεία Διεθνούς Εμπορίου Αγαθών για τη χρονολογική σειρά 2002 - 2014 έχουν αναθεωρηθεί λόγω της ενσωμάτωσης πρόσθετων στοιχείων, τα οποία διαβίβαστηκαν από διοικητικές πηγές.

Εισαγωγές - Αφίξεις, χωρίς πετρελαιοειδή (σε δισ. €)
Imports - Arrivals, excluding oil products (in bil. €)



— Ευρωπαϊκή Ένωση – European Union
- - - Τρίτες χώρες – Third countries

Table 22. GREECE: IMPORTS - ARRIVALS, EXPORTS - DISPATCHES, BY AREA OF ORIGIN / DESTINATION, EXCLUDING OIL PRODUCTS, 2007 - 2017⁽¹⁾⁽²⁾

In billion €

	2013	2014	2015	2016	2017	
Imports - Arrivals						
European Union	21.08	22.31	22.29	23.53	25.28	
Third countries	8.95	10.13	10.45	11.36	13.15	
Total	30.03	32.44	32.74	34.89	38.44	
Exports - Dispatches						
European Union	10.72	10.91	12.08	12.68	13.43	
Third countries	6.15	6.00	6.28	5.98	6.56	
Total	16.87	16.90	18.36	18.65	19.99	
(Year-on-year change %)						
Imports - Arrivals						
European Union	-2.3	5.8	-0.1	5.5	7.5	
Third countries	-10.9	13.2	3.1	8.8	15.8	
Total	-5.0	8.0	0.9	6.6	10.2	
Exports - Dispatches						
European Union	0.1	1.8	10.8	4.9	6.0	
Third countries	-5.1	-2.5	4.7	-4.8	9.7	
Total	-1.9	0.2	8.6	1.6	7.2	

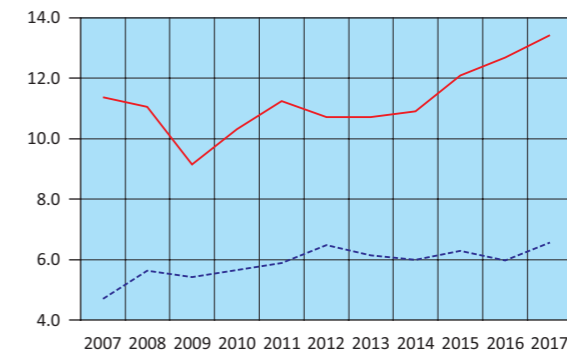
Source: Trade and Services Statistics Division and National Accounts Division ELSTAT.

General remark: Wherever necessary, the data have been rounded up, thus, a slight difference may occur between the sum of the figures and their total.

(1) 2017: Provisional data.

(2) International Trade in Goods Statistics have been revised for the period 2002 - 2014. The revision of the relevant data series resulted from the integration of additional data transmitted recently from administrative sources.

Εξαγωγές - Αποστολές, χωρίς πετρελαιοειδή (σε δισ. €)
Exports - Dispatches, excluding oil products (in bil. €)



— Ευρωπαϊκή Ένωση – European Union
- - - Τρίτες χώρες – Third countries

Πίνακας 23. ΕΛΛΑΣ: ΕΙΣΑΓΩΓΕΣ - ΑΦΙΞΕΙΣ, ΕΞΑΓΩΓΕΣ - ΑΠΟΣΤΟΛΕΣ, ΚΑΤΑ ΠΡΟΕΛΕΥΣΗ / ΠΡΟΟΡΙΣΜΟ, ΜΕ ΠΕΤΡΕΛΑΙΟΕΙΔΗ, ΤΡΙΜΗΝΙΑΙΑ ΣΤΟΙΧΕΙΑ, 2014 - 2018⁽¹⁾⁽²⁾

Σε δισεκατομμύρια €

	2014 Q4	2015 Q1	2015 Q2	2015 Q3	2015 Q4	2016 Q1	2016 Q2
Εισαγωγές - Αφίξεις							
Ευρωπαϊκή Ένωση	6.31	5.79	6.15	4.99	6.16	5.74	6.25
Τρίτες χώρες	5.92	5.22	5.15	4.61	5.53	4.46	5.17
Σύνολο	12.23	11.01	11.30	9.60	11.69	10.20	11.42
Εξαγωγές - Αποστολές							
Ευρωπαϊκή Ένωση	3.44	3.41	3.62	3.57	3.42	3.41	3.69
Τρίτες χώρες	3.63	2.87	3.12	2.69	3.12	2.31	2.60
Σύνολο	7.07	6.28	6.74	6.26	6.54	5.72	6.29
(Ετήσια μεταβολή %)							
Εισαγωγές - Αφίξεις							
Ευρωπαϊκή Ένωση	10.5	7.2	5.4	-13.6	-2.3	-0.9	1.6
Τρίτες χώρες	0.9	-21.4	-15.4	-27.5	-6.7	-14.6	0.5
Σύνολο	5.7	-8.5	-5.2	-20.9	-4.4	-7.4	1.1
Εξαγωγές - Αποστολές							
Ευρωπαϊκή Ένωση	12.7	14.8	7.6	7.4	-0.6	0.0	1.8
Τρίτες χώρες	1.7	-15.3	-9.5	-24.3	-14.0	-19.5	-16.6
Σύνολο	6.8	-1.3	-1.1	-8.9	-7.4	-8.9	-6.7

Πηγή: Διεύθυνση Στατιστικών Τομέα Εμπορίου και Υπηρεσιών ΕΛΣΤΑΤ.

Γενική παρατήρηση: Τυχόν διαφορές μεταξύ του αθροίσματος των επιμέρους ποσών και των συνόλων οφείλονται στη στρογγυλοποίηση.

(1) 2017 - 2018: Προσωρινά στοιχεία.

(2) Τα στοιχεία Διεθνούς Εμπορίου Αγαθών για τη χρονολογική σειρά 2002 - 2014 έχουν αναθεωρηθεί λόγω της ενσωμάτωσης πρόσθετων στοιχείων, τα οποία διαβίβαστηκαν από διοικητικές πηγές.

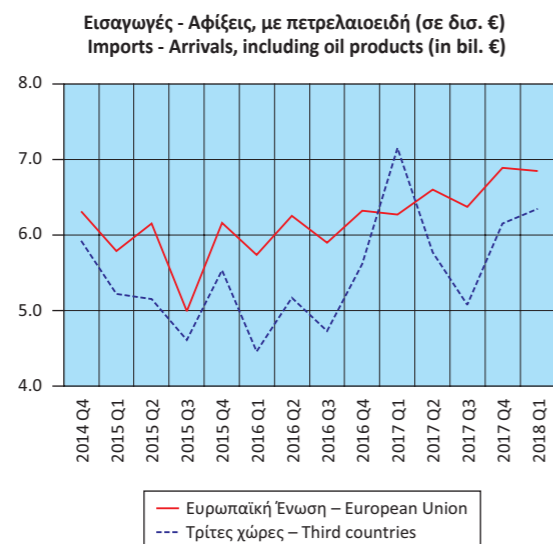


Table 23. GREECE: IMPORTS - ARRIVALS, EXPORTS - DISPATCHES, BY AREA OF ORIGIN / DESTINATION, INCLUDING OIL PRODUCTS, QUARTERLY DATA, 2014 - 2018⁽¹⁾⁽²⁾

In billion €

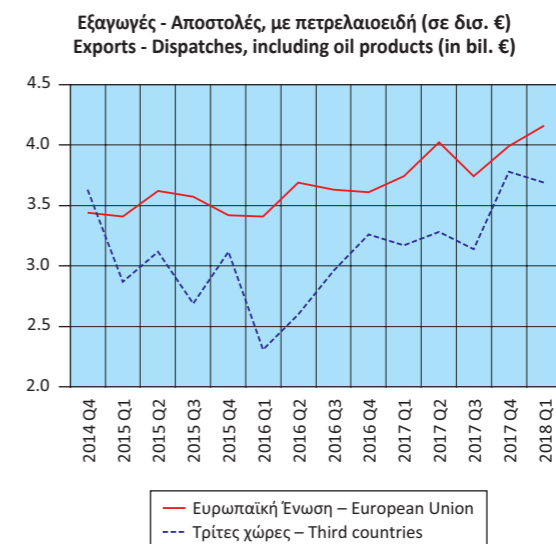
	2016 Q3	2016 Q4	2017 Q1	2017 Q2	2017 Q3	2017 Q4	2018 Q1
Imports - Arrivals							
European Union	5.90	6.32	6.27	6.60	6.37	6.89	6.85
Third countries	4.73	5.62	7.15	5.77	5.08	6.15	6.35
Total	10.62	11.94	13.42	12.37	11.45	13.05	13.19
Exports - Dispatches							
European Union	3.63	3.61	3.74	4.02	3.74	3.99	4.16
Third countries	2.96	3.26	3.17	3.28	3.14	3.78	3.69
Total	6.59	6.86	6.91	7.30	6.88	7.77	7.85
(Year-on-year change %)							
Imports - Arrivals							
European Union	18.1	2.6	9.3	5.6	8.0	9.0	9.1
Third countries	2.5	1.6	60.2	11.5	7.5	9.5	-11.2
Total	10.6	2.2	31.6	8.3	7.8	9.2	-1.7
Exports - Dispatches							
European Union	1.6	5.4	9.6	8.9	3.1	10.6	11.3
Third countries	10.3	4.3	37.1	26.5	6.1	16.0	16.3
Total	5.3	4.9	20.7	16.1	4.4	13.2	13.6

Source: Trade and Services Statistics Division ELSTAT.

General remark: Wherever necessary, the data have been rounded up, thus, a slight difference may occur between the sum of the figures and their total.

(1) 2017 - 2018: Provisional data.

(2) International Trade in Goods Statistics have been revised for the period 2002 - 2014. The revision of the relevant data series resulted from the integration of additional data transmitted recently from administrative sources.



Πίνακας 24. ΕΛΛΑΣ: ΕΙΣΑΓΩΓΕΣ - ΑΦΙΞΕΙΣ, ΕΞΑΓΩΓΕΣ - ΑΠΟΣΤΟΛΕΣ, ΚΑΤΑ ΠΡΟΕΛΕΥΣΗ / ΠΡΟΟΡΙΣΜΟ, ΧΩΡΙΣ ΠΕΤΡΕΛΑΙΟΕΙΔΗ, ΤΡΙΜΗΝΙΑΙΑ ΣΤΟΙΧΕΙΑ, 2014 - 2018⁽¹⁾⁽²⁾

Σε δισεκατομμύρια €

	2014 Q4	2015 Q1	2015 Q2	2015 Q3	2015 Q4	2016 Q1	2016 Q2
Εισαγωγές - Αφίξεις							
Ευρωπαϊκή Ένωση	6.04	5.63	5.89	4.79	5.99	5.65	6.07
Τρίτες χώρες	2.24	2.50	2.70	2.17	3.08	2.77	3.30
Σύνολο	8.29	8.13	8.59	6.95	9.07	8.42	9.38
Εξαγωγές - Αποστολές							
Ευρωπαϊκή Ένωση	2.94	2.99	3.12	2.95	3.02	3.11	3.19
Τρίτες χώρες	1.78	1.48	1.62	1.41	1.77	1.36	1.46
Σύνολο	4.72	4.48	4.74	4.36	4.78	4.47	4.65
(Ετήσια μεταβολή %)							
Εισαγωγές - Αφίξεις							
Ευρωπαϊκή Ένωση	10.3	9.0	5.6	-13.2	-1.0	0.4	3.1
Τρίτες χώρες	3.6	-16.0	2.8	-5.2	37.2	10.8	22.3
Σύνολο	8.4	-0.1	4.7	-10.9	9.4	3.6	9.1
Εξαγωγές - Αποστολές							
Ευρωπαϊκή Ένωση	11.1	16.4	14.5	10.5	2.6	3.8	2.0
Τρίτες χώρες	2.8	10.8	13.3	-2.5	-0.7	-8.1	-9.9
Σύνολο	7.8	14.5	14.1	5.9	1.4	-0.2	-2.0

Πηγή: Διεύθυνση Στατιστικών Τομέα Εμπορίου και Υπηρεσιών ΕΛΣΤΑΤ.

Γενική παρατήρηση: Τυχόν διαφορές μεταξύ του αθροίσματος των επιμέρους ποσών και των συνόλων οφείλονται στη στρογγυλοποίηση.

(1) 2017 - 2018: Προσωρινά στοιχεία.

(2) Τα στοιχεία Διεθνούς Εμπορίου Αγαθών για τη χρονολογική σειρά 2002 - 2014 έχουν αναθεωρηθεί λόγω της ενσωμάτωσης πρόσθετων στοιχείων, τα οποία διαβίβαστηκαν από διοικητικές πηγές.

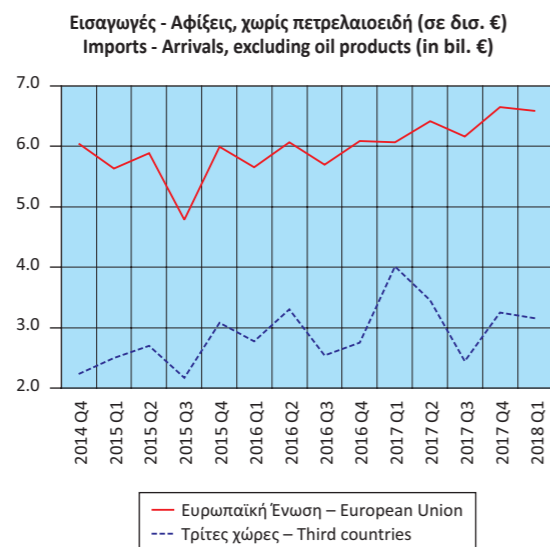


Table 24. GREECE: IMPORTS - ARRIVALS, EXPORTS - DISPATCHES, BY AREA OF ORIGIN / DESTINATION, EXCLUDING OIL PRODUCTS, QUARTERLY DATA, 2014 - 2018⁽¹⁾⁽²⁾

In billion €

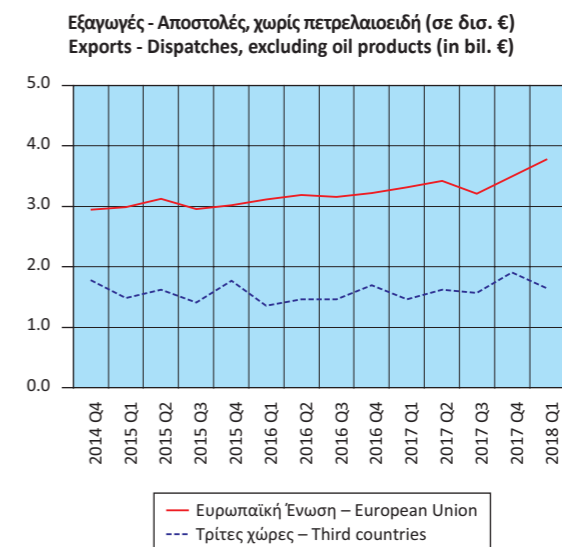
	2016 Q3	2016 Q4	2017 Q1	2017 Q2	2017 Q3	2017 Q4	2018 Q1
Imports - Arrivals							
European Union	5.70	6.09	6.07	6.41	6.16	6.65	6.58
Third countries	2.54	2.75	4.01	3.45	2.45	3.25	3.16
Total	8.25	8.84	10.07	9.85	8.61	9.90	9.74
Exports - Dispatches							
European Union	3.16	3.22	3.31	3.42	3.21	3.49	3.78
Third countries	1.46	1.70	1.46	1.62	1.57	1.91	1.64
Total	4.62	4.92	4.77	5.04	4.78	5.40	5.41
(Year-on-year change %)							
Imports - Arrivals							
European Union	19.2	1.8	7.3	5.5	8.0	9.1	8.5
Third countries	17.3	-10.7	44.6	4.4	-3.7	18.4	-21.2
Total	18.6	-2.4	19.6	5.1	4.4	12.0	-3.3
Exports - Dispatches							
European Union	7.2	6.7	6.7	7.2	1.6	8.4	13.9
Third countries	3.0	-3.7	6.9	11.4	7.7	12.3	12.3
Total	5.9	2.9	6.8	8.5	3.5	9.8	13.4

Source: Trade and Services Statistics Division ELSTAT.

General remark: Wherever necessary, the data have been rounded up, thus, a slight difference may occur between the sum of the figures and their total.

(1) 2017 - 2018: Provisional data.

(2) International Trade in Goods Statistics have been revised for the period 2002 - 2014. The revision of the relevant data series resulted from the integration of additional data transmitted recently from administrative sources.



Πίνακας 25. ΕΛΛΑΣ: ΕΙΣΑΓΩΓΕΣ - ΑΦΙΞΕΙΣ, ΕΞΑΓΩΓΕΣ - ΑΠΟΣΤΟΛΕΣ, ΚΑΤΑ ΧΩΡΑ ΠΡΟΕΛΕΥΣΗΣ / ΠΡΟΟΡΙΣΜΟΥ, ΜΕ ΠΕΤΡΕΛΑΙΟΕΙΔΗ, 2005, 2010, 2017⁽¹⁾⁽³⁾
 Table 25. GREECE: IMPORTS - ARRIVALS, EXPORTS - DISPATCHES, BY AREA OF ORIGIN / DESTINATION, INCLUDING OIL PRODUCTS, 2005, 2010, 2017⁽¹⁾⁽³⁾

Σε δισεκατομμύρια €

In billion €

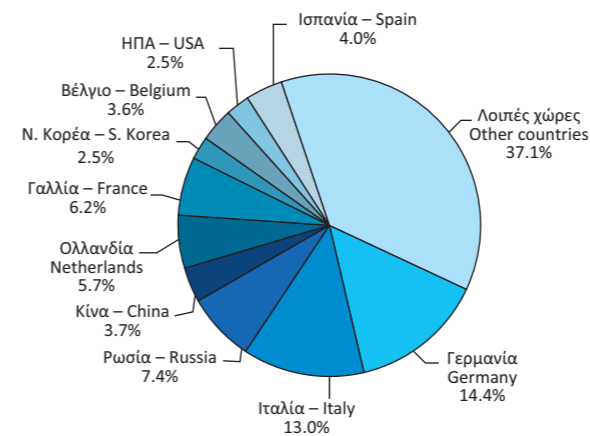
Χώρες ⁽²⁾	2005		2010		2017		Countries ⁽²⁾
	Αξία Value	Ποσοστό συνόλου Percent of total	Αξία Value	Ποσοστό συνόλου Percent of total	Αξία Value	Ποσοστό συνόλου Percent of total	
Εισαγωγές - Αφίξεις							Imports - Arrivals
Γερμανία	6.68	14.4	6.03	11.6	5.27	10.5	Germany
Ιταλία	6.05	13.0	5.21	10.0	4.08	8.1	Italy
Ρωσία	3.44	7.4	4.83	9.3	3.43	6.8	Russia
Κίνα	1.70	3.7	2.86	5.5	2.72	5.4	China
Ολλανδία	2.66	5.7	2.66	5.1	2.67	5.3	Netherlands
Γαλλία	2.88	6.2	2.59	5.0	2.14	4.3	France
Νότια Κορέα	1.18	2.5	1.83	3.5	3.16	6.3	South Korea
Βέλγιο	1.65	3.6	1.70	3.3	1.77	3.5	Belgium
ΗΠΑ	1.14	2.5	1.64	3.2	0.75	1.5	United States
Ισπανία	1.83	4.0	1.61	3.1	1.77	3.5	Spain
Λουπές χώρες	17.22	37.1	21.18	40.6	22.53	44.8	Other countries
Εξαγωγές - Αποστολές							Exports - Dispatches
Γερμανία	1.86	12.5	1.96	9.2	2.06	7.1	Germany
Ιταλία	1.66	11.2	1.95	9.2	3.07	10.6	Italy
Κύπρος	0.93	6.2	1.45	6.8	1.85	6.4	Cyprus
Τουρκία	0.74	5.0	1.26	5.9	1.95	6.8	Turkey
Βουλγαρία	0.82	5.5	1.15	5.4	1.40	4.8	Bulgaria
Ηνωμένο Βασίλειο	1.02	6.9	1.02	4.8	1.12	3.9	United Kingdom
ΗΠΑ	0.78	5.2	1.02	4.8	1.12	3.9	United States
Γαλλία	0.65	4.4	0.66	3.1	0.78	2.7	France
Ρουμανία	0.41	2.8	0.64	3.0	0.87	3.0	Romania
Γιβραλτάρ	0.04	0.3	0.63	3.0	0.64	2.2	Gibraltar
Λουπές χώρες	5.96	40.1	9.55	44.8	13.99	48.5	Other countries

Πηγή: Διεύθυνση Στατιστικών Τομέα Εμπορίου και Υπηρεσιών ΕΛΣΤΑΤ.
 Γενική παρατήρηση: Τυχόν διαφορές μεταξύ του αθροίσματος των επιμέρους ποσών και των συνόλων οφείλονται στη στρογγυλοποίηση.
 (1) 2017: Προσωρινά στοιχεία.
 (2) Οι χώρες εμφανίζονται σε φθίνουσα σειρά, με βάση τις εισαγωγές και τις εξαγωγές, αντίστοιχα, του 2010.
 (3) Τα στοιχεία Διεθνούς Εμπορίου Αγαθών για τη χρονολογική σειρά 2002-2014 έχουν αναθεωρηθεί λόγω της ενσωμάτωσης πρόσθετων στοιχείων, τα οποία διαβιβάστηκαν από διοικητικές πηγές.

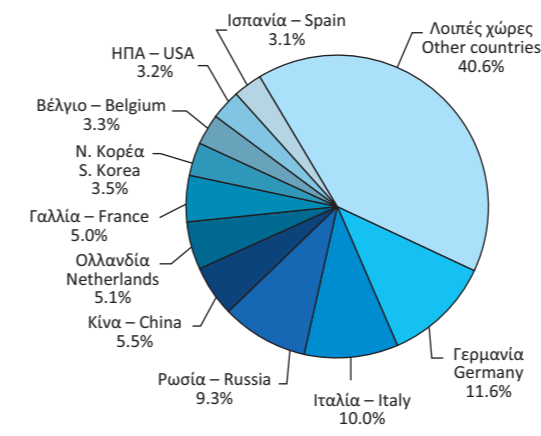
Source: Trade and Services Statistics Division ELSTAT.
 General remark: Wherever necessary, the data have been rounded up, thus, a slight difference may occur between the sum of the figures and their total.
 (1) 2017: Provisional data.
 (2) The countries are ranked in descending order according to the imports and exports, respectively, of 2010.
 (3) International Trade in Goods Statistics have been revised for the period 2002-2014. The revision of the relevant data series resulted from the integration of additional data transmitted recently from administrative sources.

Εισαγωγές - Αφίξεις
Imports - Arrivals

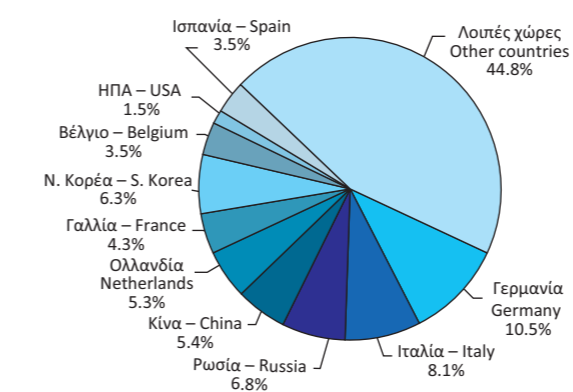
2005



2010

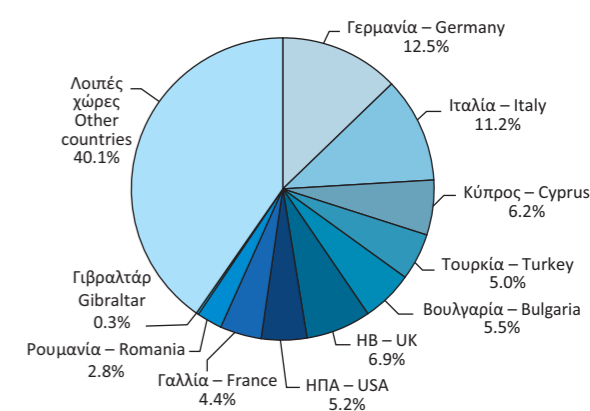


2017

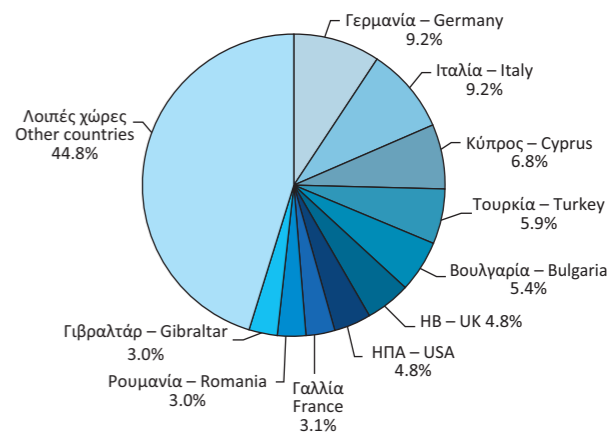


Εξαγωγές - Αποστολές
Exports - Dispatches

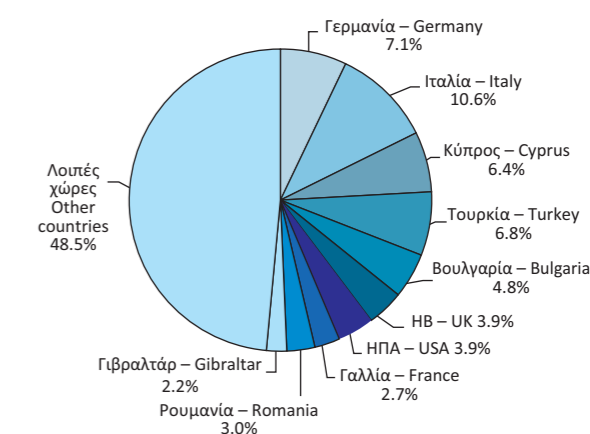
2005



2010



2017



Πίνακας 26. ΕΛΛΑΣ: ΕΙΣΑΓΩΓΕΣ - ΑΦΙΞΕΙΣ, ΚΑΤΑ ΚΥΡΙΕΣ ΚΑΤΗΓΟΡΙΕΣ ΠΡΟΪΟΝΤΩΝ ΤΗΣ ΤΤΔΕ⁽¹⁾, 2007 - 2017⁽²⁾⁽³⁾

Σε δισεκατομμύρια €

	2007	2008	2009	2010	2011	2012
Σύνολο	61.86	65.53	53.14	52.15	48.89	49.54
Πρωτογενή αγαθά (0-4)	17.79	22.21	16.10	19.58	22.41	25.41
Τρόφιμα, ποτά, καπνός (0+1)	6.01	6.33	5.96	5.82	5.94	5.54
Πρώτες ύλες (2+4)	1.87	2.03	1.32	1.49	1.66	1.59
Προϊόντα ενέργειας (3)	9.92	13.85	8.82	12.28	14.81	18.28
Βιομηχανικά αγαθά (5-8)	42.66	42.83	36.73	31.89	26.32	24.05
Χημικά (5)	8.09	8.63	7.91	7.52	7.20	6.57
Μηχανές και εξοπλισμός μεταφορών (7)	18.29	17.64	16.26	12.64	8.79	8.70
Άλλα βιομηχανικά αγαθά (6+8)	16.28	16.57	12.56	11.73	10.33	8.78
Προϊόντα, μη κατονομαζόμενα (9)	1.40	0.48	0.31	0.68	0.16	0.07
(Ετήσια μεταβολή %)						
Σύνολο	15.5	5.9	-18.9	-1.9	-6.2	1.3
Πρωτογενή αγαθά (0-4)	7.8	24.8	-27.5	21.6	14.5	13.4
Τρόφιμα, ποτά, καπνός (0+1)	13.5	5.3	-5.9	-2.4	2.2	-6.7
Πρώτες ύλες (2+4)	28.1	9.0	-35.2	12.8	11.5	-3.9
Προϊόντα ενέργειας (3)	1.6	39.7	-36.3	39.2	20.7	23.4
Βιομηχανικά αγαθά (5-8)	17.5	0.4	-14.3	-13.2	-17.5	-8.6
Χημικά (5)	13.1	6.6	-8.3	-5.0	-4.2	-8.8
Μηχανές και εξοπλισμός μεταφορών (7)	21.1	-3.6	-7.8	-22.3	-30.5	-1.0
Άλλα βιομηχανικά αγαθά (6+8)	16.0	1.8	-24.2	-6.6	-11.9	-15.0
Προϊόντα, μη κατονομαζόμενα (9)	82.8	-65.7	-36.2	122.7	-76.8	-55.1

Πηγή: Διεύθυνση Στατιστικών Τομέα Εμπορίου και Υπηρεσιών ΕΛΣΤΑΤ.

Γενική παρατήρηση: Τυχόν διαφορές μεταξύ του αθροίσματος των επιμέρους ποσών και των συνόλων οφείλονται στη στρογγυλοποίηση.

(1) ΤΤΔΕ: Τυποποιημένη Ταξινόμηση (του) Διεθνούς Εμπορίου.

(2) 2017: Προσωρινά στοιχεία.

(3) Τα στοιχεία Διεθνούς Εμπορίου Αγαθών για τη χρονολογική σειρά 2002 - 2014 έχουν αναθεωρηθεί λόγω της ενσωμάτωσης πρόσθετων στοιχείων, τα οποία διαβίβαστηκαν από διοικητικές πηγές.

Table 26. GREECE: IMPORTS - ARRIVALS, BY MAIN PRODUCT CATEGORIES ACCORDING TO SITC⁽¹⁾, 2007 - 2017⁽²⁾⁽³⁾

In billion €

	2013	2014	2015	2016	2017	
Σύνολο	47.00	48.33	43.60	44.19	50.29	Total
Πρωτογενή αγαθά (0-4)	24.36	23.45	18.38	17.09	20.06	Primary goods (0-4)
Τρόφιμα, ποτά, καπνός (0+1)	5.66	5.67	5.65	6.02	6.30	Food, drinks and tobacco (0+1)
Πρώτες ύλες (2+4)	1.47	1.48	1.39	1.34	1.54	Raw materials (2+4)
Προϊόντα ενέργειας (3)	17.23	16.30	11.34	9.73	12.21	Energy products (3)
Βιομηχανικά αγαθά (5-8)	22.60	24.74	25.12	27.05	29.97	Manufactured goods (5-8)
Χημικά (5)	6.56	6.66	6.79	6.88	7.41	Chemicals (5)
Μηχανές και εξοπλισμός μεταφορών (7)	7.17	8.57	8.76	9.76	11.24	Machinery and transport equipment (7)
Άλλα βιομηχανικά αγαθά (6+8)	8.87	9.51	9.56	10.41	11.33	Other manufactured goods (6+8)
Προϊόντα, μη κατονομαζόμενα (9)	0.04	0.14	0.10	0.05	0.26	Products, not elsewhere classified (9)
(Year-on-year change %)						
Σύνολο	-5.1	2.8	-9.8	1.3	13.8	Total
Πρωτογενή αγαθά (0-4)	-4.1	-3.8	-21.6	-7.0	17.4	Primary goods (0-4)
Τρόφιμα, ποτά, καπνός (0+1)	2.1	0.2	-0.2	6.5	4.7	Food, drinks and tobacco (0+1)
Πρώτες ύλες (2+4)	-7.3	0.5	-6.4	-3.0	14.9	Raw materials (2+4)
Προϊόντα ενέργειας (3)	-5.7	-5.4	-30.4	-14.2	25.5	Energy products (3)
Βιομηχανικά αγαθά (5-8)	-6.0	9.5	1.5	7.7	10.8	Manufactured goods (5-8)
Χημικά (5)	-0.2	1.5	2.0	1.3	7.7	Chemicals (5)
Μηχανές και εξοπλισμός μεταφορών (7)	-17.6	19.6	2.2	11.5	15.1	Machinery and transport equipment (7)
Άλλα βιομηχανικά αγαθά (6+8)	1.0	7.2	0.5	8.8	8.9	Other manufactured goods (6+8)
Προϊόντα, μη κατονομαζόμενα (9)	-49.2	277.6	-26.1	-54.5	459.1	Products, not elsewhere classified (9)

Source: Trade and Services Statistics Division ELSTAT.

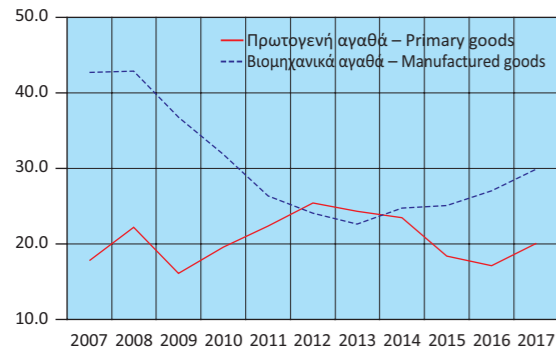
General remark: Wherever necessary, the data have been rounded up, thus, a slight difference may occur between the sum of the figures and their total.

(1) SITC: Standard International Trade Classification.

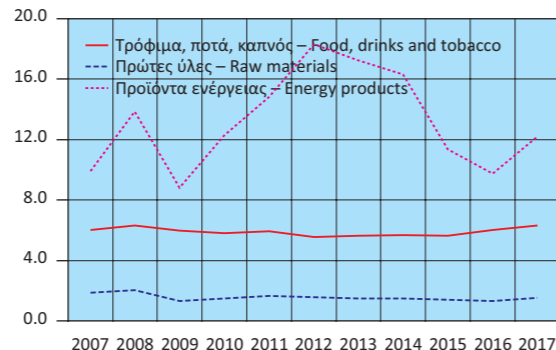
(2) 2017: Provisional data.

(3) International Trade in Goods Statistics have been revised for the period 2002 - 2014. The revision of the relevant data series resulted from the integration of additional data transmitted recently from administrative sources.

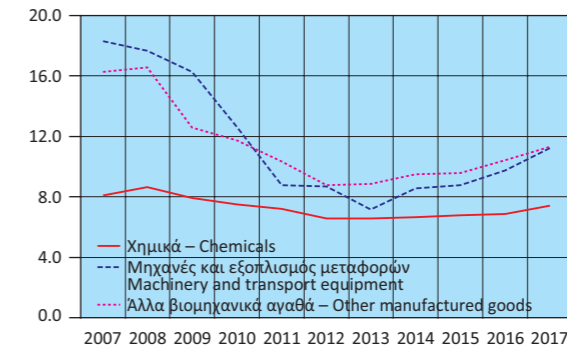
Εισαγωγές - Αφίξεις, κατά κύριες κατηγορίες προϊόντων (σε δισ. €)
Imports - Arrivals, by main product categories (in bil. €)



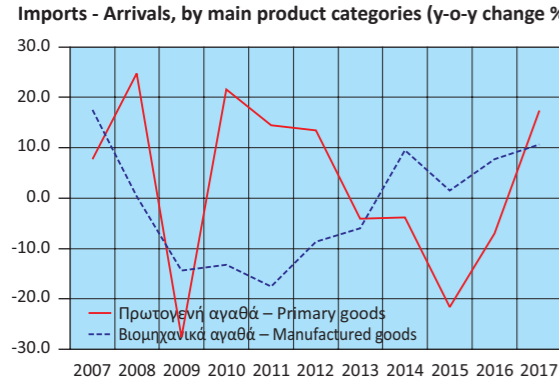
Εισαγωγές - Αφίξεις πρωτογενών αγαθών (σε δισ. €)
Imports - Arrivals of primary goods (in bil. €)



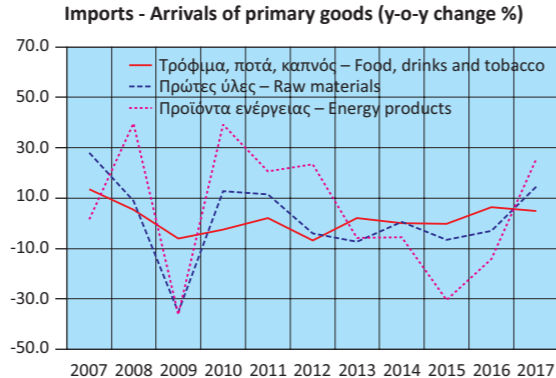
Εισαγωγές - Αφίξεις βιομηχανικών αγαθών (σε δισ. €)
Imports - Arrivals of manufactured goods (in bil. €)



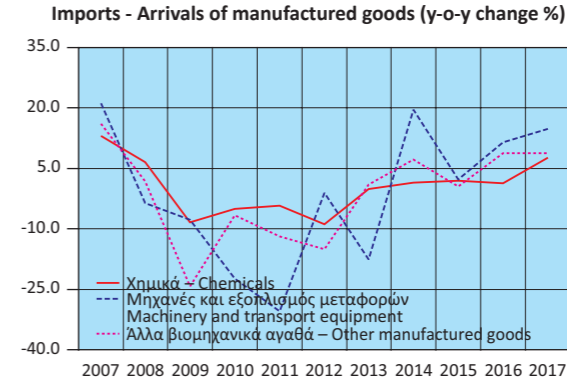
Εισαγωγές - Αφίξεις, κατά κύριες κατηγορίες προϊόντων (ετήσια μεταβολή %)
Imports - Arrivals, by main product categories (y-o-y change %)



Εισαγωγές - Αφίξεις πρωτογενών αγαθών (ετήσια μεταβολή %)
Imports - Arrivals of primary goods (y-o-y change %)



Εισαγωγές - Αφίξεις βιομηχανικών αγαθών (ετήσια μεταβολή %)
Imports - Arrivals of manufactured goods (y-o-y change %)



Πίνακας 27. ΕΛΛΑΣ: ΕΞΑΓΩΓΕΣ - ΑΠΟΣΤΟΛΕΣ, ΚΑΤΑ ΚΥΡΙΕΣ ΚΑΤΗΓΟΡΙΕΣ ΠΡΟΪΟΝΤΩΝ ΤΗΣ ΤΤΔΕ⁽¹⁾, 2007 - 2017⁽²⁾⁽³⁾

Σε δισεκατομμύρια €

	2007	2008	2009	2010	2011	2012
Σύνολο	19.31	21.23	18.02	21.30	24.38	27.58
Πρωτογενή αγαθά (0-4)	7.79	9.45	8.25	10.67	12.82	16.55
Τρόφιμα, ποτά, καπνός (0+1)	3.30	3.66	3.61	3.87	4.07	4.25
Πρώτες ύλες (2+4)	1.22	1.21	1.11	1.37	1.35	1.66
Προϊόντα ενέργειας (3)	3.27	4.58	3.54	5.42	7.40	10.65
Βιομηχανικά αγαθά (5-8)	10.87	11.22	9.42	10.10	10.88	10.39
Χημικά (5)	2.47	2.42	2.23	2.54	2.47	2.47
Μηχανές και εξοπλισμός μεταφορών (7)	2.26	2.51	2.42	2.30	2.36	2.32
Άλλα βιομηχανικά αγαθά (6+8)	6.13	6.29	4.77	5.26	6.06	5.60
Προϊόντα, μη κατονομαζόμενα (9)	0.65	0.56	0.34	0.53	0.68	0.63
(Ετήσια μεταβολή %)						
Σύνολο	12.7	9.9	-15.1	18.2	14.5	13.1
Πρωτογενή αγαθά (0-4)	16.9	21.2	-12.7	29.3	20.1	29.2
Τρόφιμα, ποτά, καπνός (0+1)	7.6	10.7	-1.4	7.4	5.1	4.4
Πρώτες ύλες (2+4)	-13.7	-0.6	-8.6	23.9	-1.9	23.0
Προϊόντα ενέργειας (3)	49.8	39.9	-22.7	53.3	36.5	43.9
Βιομηχανικά αγαθά (5-8)	8.4	3.3	-16.0	7.2	7.7	-4.5
Χημικά (5)	6.8	-2.2	-7.9	14.1	-2.9	0.2
Μηχανές και εξοπλισμός μεταφορών (7)	7.4	11.2	-3.4	-5.2	2.7	-1.6
Άλλα βιομηχανικά αγαθά (6+8)	9.5	2.6	-24.2	10.3	15.1	-7.5
Προϊόντα, μη κατονομαζόμενα (9)	46.7	-14.1	-39.1	55.2	27.8	-7.3

Πηγή: Διεύθυνση Στατιστικών Τομέα Εμπορίου και Υπηρεσιών ΕΛΣΤΑΤ.

Γενική παρατήρηση: Τυχόν διαφορές μεταξύ του αθροίσματος των επιμέρους ποσών και των συνόλων οφείλονται στη στρογγυλοποίηση.

(1) ΤΤΔΕ: Τυποποιημένη Ταξινόμηση (του) Διεθνούς Εμπορίου.

(2) 2017: Προσωρινά στοιχεία.

(3) Τα στοιχεία Διεθνούς Εμπορίου Αγαθών για τη χρονολογική σειρά 2002 - 2014 έχουν αναθεωρηθεί λόγω της ενσωμάτωσης πρόσθετων στοιχείων, τα οποία διαβίβαστηκαν από διοικητικές πηγές.

Table 27. GREECE: EXPORTS - DISPATCHES, BY MAIN PRODUCT CATEGORIES ACCORDING TO SITC⁽¹⁾, 2007 - 2017⁽²⁾⁽³⁾

In billion €

	2013	2014	2015	2016	2017	
Σύνολο	27.29	27.12	25.82	25.46	28.86	Total
Πρωτογενή αγαθά (0-4)	16.57	15.98	13.89	13.62	15.92	Primary goods (0-4)
Τρόφιμα, ποτά, καπνός (0+1)	4.25	4.37	4.59	5.03	5.07	Food, drinks and tobacco (0+1)
Πρώτες ύλες (2+4)	1.72	1.35	1.75	1.70	1.86	Raw materials (2+4)
Προϊόντα ενέργειας (3)	10.60	10.26	7.55	6.90	8.98	Energy products (3)
Βιομηχανικά αγαθά (5-8)	10.14	10.56	11.33	11.29	12.41	Manufactured goods (5-8)
Χημικά (5)	2.60	2.69	2.73	2.74	3.07	Chemicals (5)
Μηχανές και εξοπλισμός μεταφορών (7)	2.07	2.29	2.63	2.61	2.60	Machinery and transport equipment (7)
Άλλα βιομηχανικά αγαθά (6+8)	5.47	5.59	5.97	5.94	6.75	Other manufactured goods (6+8)
Προϊόντα, μη κατονομαζόμενα (9)	0.59	0.58	0.60	0.55	0.53	Products, not elsewhere classified (9)
(Year-on-year change %)						
Σύνολο	-1.0	-0.6	-4.8	-1.4	13.3	Total
Πρωτογενή αγαθά (0-4)	0.1	-3.6	-13.1	-1.9	16.8	Primary goods (0-4)
Τρόφιμα, ποτά, καπνός (0+1)	0.0	2.8	5.1	9.6	0.9	Food, drinks and tobacco (0+1)
Πρώτες ύλες (2+4)	4.0	-21.4	29.4	-3.1	9.8	Raw materials (2+4)
Προϊόντα ενέργειας (3)	-0.5	-3.2	-26.4	-8.6	30.2	Energy products (3)
Βιομηχανικά αγαθά (5-8)	-2.5	4.2	7.3	-0.4	9.9	Manufactured goods (5-8)
Χημικά (5)	5.0	3.6	1.6	0.3	11.8	Chemicals (5)
Μηχανές και εξοπλισμός μεταφορών (7)	-11.0	10.6	14.9	-0.8	-0.4	Machinery and transport equipment (7)
Άλλα βιομηχανικά αγαθά (6+8)	-2.3	2.1	7.0	-0.5	13.5	Other manufactured goods (6+8)
Προϊόντα, μη κατονομαζόμενα (9)	-6.3	-2.1	4.4	-9.1	-2.4	Products, not elsewhere classified (9)

Source: Trade and Services Statistics Division ELSTAT.

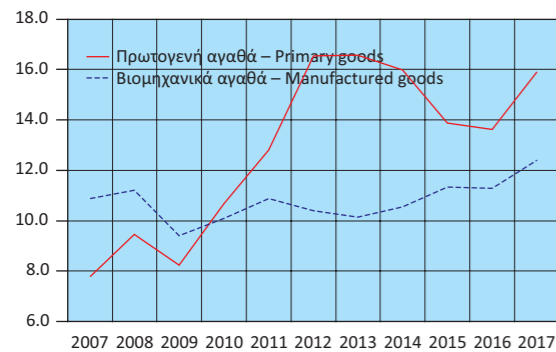
General remark: Wherever necessary, the data have been rounded up, thus, a slight difference may occur between the sum of the figures and their total.

(1) SITC: Standard International Trade Classification.

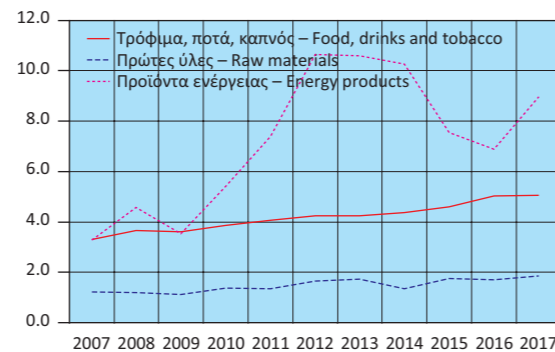
(2) 2017: Provisional data.

(3) International Trade in Goods Statistics have been revised for the period 2002 - 2014. The revision of the relevant data series resulted from the integration of additional data transmitted recently from administrative sources.

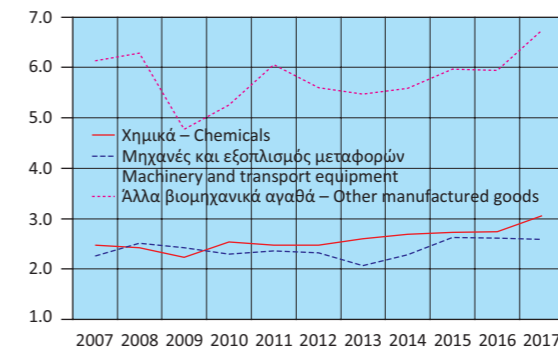
Εξαγωγές - Αποστολές, κατά κύριες κατηγορίες προϊόντων (σε δισ. €)
Exports - Dispatches, by main product categories (in bil. €)



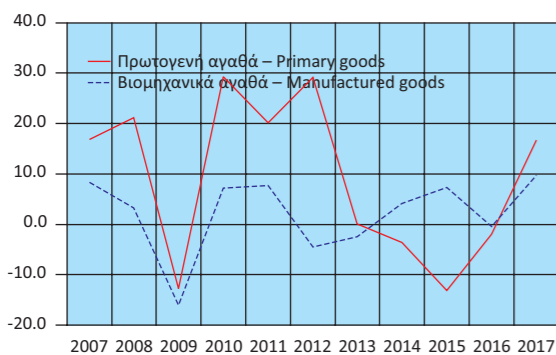
Εξαγωγές - Αποστολές πρωτογενών αγαθών (σε δισ. €)
Exports - Dispatches of primary goods (in bil. €)



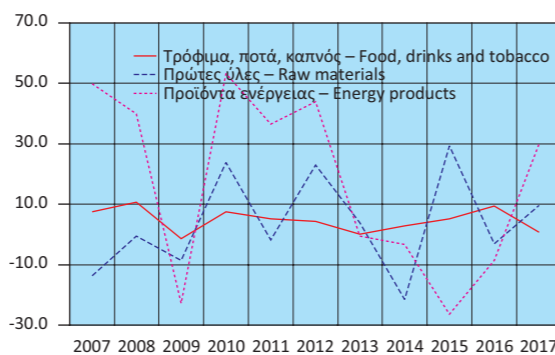
Εξαγωγές - Αποστολές βιομηχανικών αγαθών (σε δισ. €)
Exports - Dispatches of manufactured goods (in bil. €)



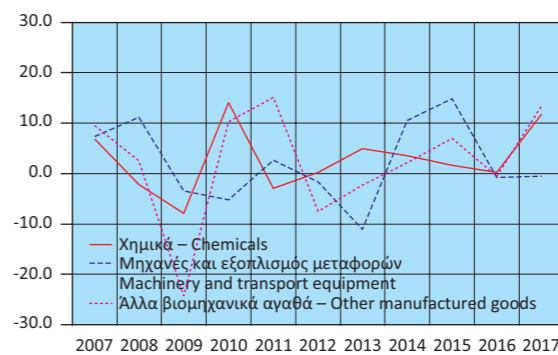
Εξαγωγές - Αποστολές, κατά κύριες κατηγορίες προϊόντων (ετήσια μεταβολή %)
Exports - Dispatches, by main product categories (year-on-year change %)



Εξαγωγές - Αποστολές πρωτογενών αγαθών (ετήσια μεταβολή %)
Exports - Dispatches of primary goods (year-on-year change %)



Εξαγωγές - Αποστολές βιομηχανικών αγαθών (ετήσια μεταβολή %)
Exports - Dispatches of manufactured goods (year-on-year change %)



Πίνακας 28. ΕΛΛΑΣ: ΣΥΓΚΕΝΤΡΩΤΙΚΗ ΛΟΓΙΣΤΙΚΗ ΚΑΤΑΣΤΑΣΗ ΤΩΝ ΝΟΜΙΣΜΑΤΙΚΩΝ ΧΡΗΜΑΤΟΠΙΣΤΩΤΙΚΩΝ ΙΔΡΥΜΑΤΩΝ (ΝΧΙ)⁽¹⁾, 2011 - 2017

Σε δισεκατομμύρια €

	Δεκ./Dec. 2012	Δεκ./Dec. 2013	Δεκ./Dec. 2014	Δεκ./Dec. 2015	Δεκ./Dec. 2016	Δεκ./Dec. 2017
Σύνολο Ενεργητικού	602.5	517.6	501.6	550.2	494.8	427.7
Μετρητά (πιστωτικών ιδρυμάτων)	2.5	2.0	1.9	1.7	1.8	1.8
Απαιτήσεις έναντι της Τράπεζας της Ελλάδος	3.1	4.0	3.5	1.7	0.9	2.0
Απαιτήσεις έναντι λοιπών ΝΧΙ	170.7	107.3	86.2	134.4	86.2	50.7
Απαιτήσεις (δάνεια) έναντι μη ΝΧΙ	250.1	238.9	234.2	224.8	214.4	201.0
Εσωτερικό	244.8	233.8	229.7	220.3	209.9	197.5
Γενική Κυβέρνηση	17.4	15.9	17.7	15.9	14.8	13.7
Λοιποί τομείς	227.5	217.9	212.0	204.3	195.1	183.8
Λοιπές χώρες	5.2	5.2	4.5	4.6	4.5	3.4
Χρεωστικοί τίτλοι	100.4	94.3	102.0	113.7	121.2	103.4
Λοιπά στοιχεία ενεργητικού	70.6	66.0	69.1	69.1	65.8	64.3
Πάγια στοιχεία	5.0	5.1	4.8	4.8	4.7	4.5
Σύνολο Παθητικού	602.5	517.6	501.6	550.2	494.8	427.7
Υποχρεώσεις έναντι της Τράπεζας της Ελλάδος	121.2	73.0	56.0	107.6	66.6	33.7
Υποχρεώσεις έναντι λοιπών ΝΧΙ	133.2	93.0	92.6	107.5	97.6	79.2
Καταθέσεις και ρέπος των μη ΝΧΙ	225.2	218.9	212.3	163.4	167.8	165.8
Εσωτερικό	179.1	182.6	177.2	139.2	142.4	150.9
Λοιπές χώρες	18.3	13.9	13.8	6.6	8.2	6.7
Κεφάλαια και αποθεματικά ⁽²⁾⁽³⁾	45.6	67.0	75.0	91.2	89.1	83.5
Τραπεζογραμμάτια και κέρματα σε κυκλοφορία	24.3	25.4	27.9	29.6	30.7	31.9
Λοιπά στοιχεία παθητικού	53.0	40.3	37.8	50.9	43.0	33.6
Νόμισμα και πίστη						
M3 ⁽⁴⁾	188.4	193.2	192.6	158.4	161.9	171.0
Χρηματοδότηση του εγχώριου ιδιωτικού τομέα ⁽⁵⁾⁽⁶⁾	227.7	217.9	212.0	204.3	195.2	184.0
Χρηματοδότηση της Γενικής Κυβέρνησης	41.3	34.1	35.8	34.8	31.5	30.9
	<i>(Ετήσια μεταβολή %)⁽⁷⁾</i>					
M3 ⁽⁴⁾	-5.3	2.7	-0.6	-18.1	4.0	6.3
Εγχώριες καταθέσεις	-5.0	2.3	-2.7	-23.2	4.1	4.5
Χρηματοδότηση του εγχώριου ιδιωτικού τομέα ⁽⁵⁾⁽⁶⁾	-4.0	-3.9	-3.1	-2.0	-1.5	-0.8
Χρηματοδότηση της Γενικής Κυβέρνησης	-7.9	-18.1	7.3	-5.3	1.4	-6.5

Πηγή: Τράπεζα της Ελλάδος.

- (1) Από τον Μάρτιο 2017 στα στοιχεία της Λογιστικής Κατάστασης περιλαμβάνονται και τα Ιδρύματα Έκδοσης Ηλεκτρονικού Χρήματος.
- (2) Αναθεωρημένα στοιχεία: από τον Ιούνιο 2010 για τα λοιπά ΝΧΙ και από τον Ιούνιο 2015 για την Τράπεζα της Ελλάδος, στα «κεφάλαια και αποθεματικά» περιλαμβάνονται και τα αποτελέσματα τρέχουσας χρήσης και οι διαφορές αναπροσαρμογής. Η αναθεώρηση έγινε μετά από σύσταση της αρμόδιας Ομάδας Εργασίας του Ευρωσυστήματος.
- (3) Από τον Νοέμβριο 2017, στα Κεφάλαια και αποθεματικά των ΝΧΙ περιλαμβάνεται και η κεφαλαιακή προικοδότηση των ξένων υποκαταστημάτων που λειτουργούν στην Ελλάδα.
- (4) Ελληνική συμβολή στο M3 της ζώνης του ευρώ.
- (5) Χρηματοδότηση κατοίκων εσωτερικού, πλην ΝΧΙ, από τα εγχώρια ΝΧΙ. Περιλαμβάνονται και τα τιτλοποιημένα δάνεια και εταιρικά ομόλογα που έχουν αφαιρεθεί από τη Λογιστική Κατάσταση.
- (6) Από τον Δεκέμβριο 2016, στα στοιχεία της χρηματοδότησης δεν περιλαμβάνονται τα στοιχεία του Ταμείου Παρακαταθηκών και Δανείων λόγω αναταξινόμησής του από τον Χρηματοπιστωτικό τομέα στον τομέα της Γενικής Κυβέρνησης.
- (7) Οι ρυθμοί μεταβολής προκύπτουν από τις μεταβολές των υπολοίπων διορθωμένες για τις διαγραφές δανείων, μεταβολές αξίας χρεογράφων, συναλλαγματικές διαφορές, αναταξινόμησεις και οποιεσδήποτε άλλες μεταβολές που δεν οφείλονται σε συναλλαγές.

Table 28. GREECE: AGGREGATED BALANCE SHEET OF MONETARY FINANCIAL INSTITUTIONS (MFIs)⁽¹⁾, 2011 - 2017

In billion €

	Οκτ./Oct. 2017	Νοέμ./Nov. 2017	Δεκ./Dec. 2017	Ιαν./Jan. 2017	Φεβρ./Feb. 2018	Μάρτ./March 2018	
441.3	437.0	427.7	420.0	418.6	413.1	Total Assets	
1.5	1.5	1.8	1.5	1.4	1.6	Cash (held by credit institutions)	
2.7	1.7	2.0	2.5	3.4	3.7	Claims on the Bank of Greece	
54.7	50.2	50.7	47.5	44.3	42.9	Claims on the other MFIs	
202.6	201.2	201.0	199.0	197.9	195.6	Claims (loans) on non-MFIs	
199.0	197.6	197.5	195.7	194.6	192.3	Domestic	
12.8	12.8	13.7	13.0	12.1	12.1	General Government	
186.2	184.8	183.8	182.7	182.5	180.2	Other sectors	
3.6	3.6	3.4	3.4	3.4	3.2	Other countries	
111.2	113.1	103.4	101.5	102.5	100.8	Holdings of debt securities	
63.9	64.7	64.3	63.5	64.5	64.0	Other assets	
4.7	4.7	4.5	4.5	4.5	4.6	Fixed assets	
441.3	437.0	427.7	420.0	418.6	413.1	Total Liabilities	
37.3	32.9	33.7	29.1	26.3	24.8	Liabilities to the Bank of Greece	
82.1	81.9	79.2	78.2	77.2	71.5	Liabilities to other MFIs	
170.8	169.7	165.8	164.8	167.4	172.5	Deposits and repos of non-MFIs	
148.0	149.3	150.9	150.3	152.9	157.8	Domestic	
8.0	7.8	6.7	6.4	6.5	6.5	Other countries	
84.7	84.7	83.5	82.1	81.8	79.0	Capital and reserves ⁽²⁾⁽³⁾	
31.3	31.2	31.9	31.3	31.3	31.8	Banknotes and coins in circulation	
35.1	36.6	33.6	34.6	34.5	33.4	Other liabilities	
						Money and credit	
165.5	165.7	171.0	167.0	166.6	167.6	M3 ⁽⁴⁾	
186.3	185.0	184.0	182.8	182.6	180.3	Credit to the private sector ⁽⁵⁾⁽⁶⁾	
30.2	30.2	30.9	30.7	29.5	28.5	Credit to General Government sector	
						<i>(Annual change %)⁽⁷⁾</i>	
4.6	4.4	6.3	4.5	5.0	5.7	M3 ⁽⁴⁾	
6.6	7.0	4.5	6.8	7.7	8.7	Domestic deposits	
-0.9	-0.9	-0.8	-0.8	-0.9	-1.0	Credit to the private sector ⁽⁵⁾⁽⁶⁾	
-4.9	-5.1	-6.5	-6.7	-7.0	-8.5	Credit to General Government sector	

Source: Bank of Greece.

- (1) As of March 2017, e-money institutions are included in the domestic Balance Sheet.
- (2) Revised data: as of June 2010 for oMFIs and as of June 2015 for the Bank of Greece, "capital and reserves" includes current year results and valuation adjustments. The revision was triggered by a recommendation of the relevant Eurosystem Working Group.
- (3) As of November 2017, Capital and reserves include the capital endowment of foreign branches operating in Greece.
- (4) Greek contribution to euro area M3.
- (5) Credit to domestic non-MFI residents by domestic MFIs, including securitised loans and corporate securities that have been derecognised from the Balance Sheet.
- (6) As of December 2016, loans of the Consignment, Deposits and Loans Fund are excluded from the domestic credit, as the institution has been reclassified from the Financial sector to the General Government sector.
- (7) Growth rates derived from the differences in outstanding amounts corrected for loan write-offs, revaluations in security prices, exchange rate variations, reclassifications and any other changes which do not arise from transactions.

Πίνακας 30. ΕΠΙΛΕΓΜΕΝΟΙ ΟΙΚΟΝΟΜΙΚΟΙ ΔΕΙΚΤΕΣ ΤΩΝ ΚΥΡΙΟΤΕΡΩΝ ΧΩΡΩΝ - ΕΙΣΑΓΩΓΕΩΝ ΕΛΛΗΝΙΚΩΝ ΠΡΟΪΟΝΤΩΝ

Ετήσιες μεταβολές (%), εκτός άλλης αναφοράς

Χώρες ⁽¹⁾	ΑΕΠ σε σταθερές τιμές (2) Real GDP growth rate		Ισοζύγιο Γενικής Κυβέρνησης (3) General Government overall balance	Συνολικές δαπάνες Γενικής Κυβέρνησης (4) General Government total expenditures		Συνολικά έσοδα Γενικής Κυβέρνησης (4) General Government total revenue	
	Πρόσφατο τρίμηνο Latest quarter	Έτος Year	Έτος Year	Πρόσφατο τρίμηνο Latest quarter	Έτος Year	Πρόσφατο τρίμηνο Latest quarter	Έτος Year
	Γερμανία	2.9 2017Q4	2.2 2017	1.3 2017	4.0 2017Q4	3.7 2017	3.9 2017Q4
Ιταλία	1.6 2017Q4	1.5 2017	-2.3 2017	0.0 2017Q4	1.2 2017	0.7 2017Q4	1.5 2017
Κύπρος	3.9 2017Q4	3.0 2016	1.8 2017	6.2 2017Q4	4.3 2017	7.2 2017Q4	8.2 2017
Τουρκία	11.1 2017Q3	3.2 2016	-1.5 2014	10.8 2014Q4	12.3 2014	13.0 2014Q4	7.8 2014
Βουλγαρία	3.5 2017Q4	3.6 2017	0.9 2017	3.8 2017Q4	5.5 2017	5.1 2017Q4	7.6 2017
Ηνωμένο Βασίλειο	1.4 2017Q4	1.7 2017	-1.9 2017	2.8 2017Q4	-4.1 2017	5.1 2017Q4	-1.5 2017
ΗΠΑ	2.5 2017Q4	2.3 2017	2.4 2014	1.4 2014Q3	2.3 2014	1.5 2014Q3	3.3 2014
Γαλλία	2.5 2017Q4	1.8 2017	-2.6 2017	2.7 2017Q4	2.5 2017	5.4 2017Q4	4.0 2017
Ρουμανία	7.0 2017Q4	7.0 2017	-2.9 2017	8.9 2017Q4	6.7 2017	13.2 2017Q4	6.5 2017

Πίνακας 30. ΕΠΙΛΕΓΜΕΝΟΙ ΟΙΚΟΝΟΜΙΚΟΙ ΔΕΙΚΤΕΣ ΤΩΝ ΚΥΡΙΟΤΕΡΩΝ ΧΩΡΩΝ - ΕΙΣΑΓΩΓΕΩΝ

ΕΛΛΗΝΙΚΩΝ ΠΡΟΪΟΝΤΩΝ (συνέχεια)

Ετήσιες μεταβολές (%), εκτός άλλης αναφοράς

Χώρες ⁽¹⁾	Δείκτης Βιομηχανικής Παραγωγής (όγκος) (4)(5)(6) Industrial Production Index (volume)		Όγκος Λιανικών Πωλήσεων (4)(5) Retail Trade Volume		Εναρμονισμένος Δείκτης Τιμών Καταναλωτή HICP	
	Πρόσφατος μήνας Latest month	Έτος Year	Πρόσφατος μήνας Latest month	Έτος Year	Πρόσφατος μήνας Latest month	Έτος Year
	Γερμανία	3.9 2018M03	3.4 2017	-0.9 2018M03	2.9 2017	1.4 2018M04
Ιταλία	3.6 2018M03	3.6 2017	-0.6 2018M03	-0.1 2017	0.6 2018M04	1.3 2017
Κύπρος	6.0 2018M02	7.4 2017	6.0 2018M02	5.9 2017	-0.3 2018M04	0.7 2017
Τουρκία	7.6 2018M03	8.9 2017	7.4 2018M03	5.7 2017	10.9 2018M04	11.1 2017
Βουλγαρία	1.7 2018M03	3.8 2017	2.3 2018M03	3.8 2017	1.7 2018M04	1.2 2017
Ηνωμένο Βασίλειο	1.6 2018M03	2.1 2017	3.8 2018M03	1.1 2017	2.5 2018M03	2.7 2017
ΗΠΑ	⁽²⁾ 4.3 2018M03	1.7 2017	⁽²⁾ 2.6 2018M03	2.2 2017	2.2 2018M04	1.7 2017
Γαλλία	2.0 2018M03	2.4 2017	3.2 2018M03	3.6 2017	1.8 2018M04	1.2 2017
Ρουμανία	3.6 2018M03	8.6 2017	4.2 2018M03	11.2 2017	4.3 2018M04	1.1 2017

Πηγή: ΕΛΣΤΑΤ, Eurostat, EKT, ΟΟΣΑ, ΔΝΤ, επίσημες ιστοσελίδες χωρών.

(1) Οι χώρες εμφανίζονται σε φθίνουσα σειρά, με βάση τις εξαγωγές της Ελλάδας το έτος 2010.

(2) Εποχικά διορθωμένα στοιχεία.

(3) % του ΑΕΠ.

(4) Μη εποχικά διορθωμένα στοιχεία.

(5) Διορθωμένα στοιχεία με βάση τον τυπικό μήνα.

(6) Δεν περιλαμβάνεται ο τομέας παροχής νερού.

(7) Αφορά πληθυσμό ηλικίας 15 - 74 ετών.

(8) Αφορά πληθυσμό ηλικίας 16 ετών και άνω.

(9) Καταθέσεις ιδιωτικού τομέα (μόνιμοι κάτοικοι) και μη Κεντρικής Κυβέρνησης σε Τράπεζες (Deposit Money Banks).

(10) Δάνεια του ιδιωτικού τομέα από Τράπεζες (Deposit Money Banks).

(11) Καταθέσεις κατοίκων, πλην NXI και Κεντρικής Κυβέρνησης.

(12) Δάνεια κατοίκων, πλην NXI και Κεντρικής Κυβέρνησης.

(13) Καταθέσεις σε M2 (εκτίμηση αντίστοιχου νομισματικού μεγέθους της ζώνης του ευρώ για το Ηνωμένο Βασίλειο).

(14) Δάνεια του ιδιωτικού τομέα από NXI.

(15) Καταθέσεις (πλην ενδοτραπεζικών) σε Εμπορικές Τράπεζες στις ΗΠΑ.

(16) Δάνεια και εκμισθώσεις ως τραπεζική χρηματοδότηση (πλην ενδοτραπεζικής) των Εμπορικών Τραπεζών στις ΗΠΑ.

(17) Καταθέσεις σε M2.

(18) Δάνεια του ιδιωτικού τομέα από άλλα NXI.

Table 30. SELECTED ECONOMIC INDICATORS OF THE MAIN IMPORTERS OF GREEK PRODUCTS

Annual changes (%), unless otherwise indicated

Χώρες ⁽¹⁾	Χρέος Γενικής Κυβέρνησης (3)(4) General Government gross debt		Ισοζύγιο τρεχουσών συναλλαγών (3) Current account balance	Εισαγωγές αγαθών Imports of goods		Εξαγωγές αγαθών Exports of goods	
	Πρόσφατο τρίμηνο Latest quarter	Έτος Year	Έτος Year	Πρόσφατο τρίμηνο Latest quarter	Έτος Year	Πρόσφατο τρίμηνο Latest quarter	Έτος Year
	Γερμανία	64.1 2017Q4	64.1 2017	8.4 2015	7.2 2017Q4	8.3 2017	6.5 2017Q4
Ιταλία	131.8 2017Q4	131.8 2017	1.6 2015	7.6 2017Q4	9.0 2017	7.7 2017Q4	7.4 2017
Κύπρος	97.5 2017Q4	97.5 2017	-2.9 2015	29.0 2017Q4	13.4 2017	1.0 2017Q4	8.1 2017
Τουρκία	36.1 2016Q1	33.5 2014	-4.5 2015	24.0 2017Q3	-3.9 2016	10.2 2017Q3	-0.5 2016
Βουλγαρία	25.4 2017Q4	25.4 2017	0.4 2015	14.2 2017Q4	15.3 2017	6.5 2017Q4	10.6 2017
Ηνωμένο Βασίλειο	87.7 2017Q4	87.7 2017	-5.4 2015	3.5 2017Q4	-0.8 2017	-0.1 2017Q4	6.4 2017
ΗΠΑ	126.4 2016Q1	105.8 2015	-2.6 2015	-4.2 2017Q3	-4.3 2016	-10.3 2015Q4	-7.1 2015
Γαλλία	97.0 2017Q4	97.0 2017	-0.2 2015	6.2 2017Q4	6.9 2017	5.6 2017Q4	4.5 2017
Ρουμανία	35.0 2017Q4	35.0 2017	-1.2 2015	13.2 2017Q4	12.2 2017	9.1 2017Q4	9.1 2017

Table 30. SELECTED ECONOMIC INDICATORS OF THE MAIN IMPORTERS

OF GREEK PRODUCTS (continued)

Annual changes (%), unless otherwise indicated

Χώρες ⁽¹⁾	Ποσοστό ανεργίας (7) Unemployment rate		Καταθέσεις Deposit liabilities		Δάνεια στον ιδιωτικό τομέα Loans to private sector	
	Πρόσφατο τρίμηνο Latest quarter	Έτος Year	Πρόσφατο τρίμηνο Latest quarter	Έτος Year	Πρόσφατο τρίμηνο Latest quarter	Έτος Year
	Γερμανία	3.5 2017Q4	3.8 2017	3.2 2018Q1	3.7 2017	4.3 2018Q1
Ιταλία	9.3 2017Q4	11.2 2017	3.4 2018Q1	1.6 2017	-0.6 2018Q1	-1.6 2017
Κύπρος	11.2 2017Q4	11.1 2017	2.0 2018Q1	4.1 2017	0.2 2018Q1	0.7 2017
Τουρκία	10.3 2017Q4	10.9 2017	⁽⁹⁾ 1.1 2017Q3	⁽⁹⁾ 17.6 2016	⁽¹⁰⁾ 22.4 2017Q3	⁽¹⁰⁾ 15.3 2016
Βουλγαρία	5.6 2017Q4	6.2 2017	⁽¹¹⁾ 7.7 2018Q1	⁽¹¹⁾ 7.9 2017	⁽¹²⁾ 3.9 2018Q1	⁽¹²⁾ 3.3 2017
Ηνωμένο Βασίλειο	4.2 2017Q4	4.4 2017	⁽¹³⁾ 2.2 2018Q1	⁽¹³⁾ 2.8 2017	⁽¹⁴⁾ 1.3 2018Q1	⁽¹⁴⁾ 3.9 2017
ΗΠΑ	⁽⁸⁾ 4.3 2018Q1	⁽⁸⁾ 4.4 2017	⁽¹⁵⁾ 4.3 2018Q1	⁽¹⁵⁾ 4.3 2017	⁽¹⁶⁾ 7.8 2018Q1	⁽¹⁶⁾ 3.7 2017
Γαλλία	9.2 2017Q4	9.4 2017	4.0 2018Q1	5.7 2017	6.0 2018Q1	5.2 2017
Ρουμανία	4.7 2017Q4	4.9 2017	⁽¹⁷⁾ 11.2 2018Q1	⁽¹⁷⁾ 10.7 2017	⁽¹⁸⁾ 6.1 2018Q1	⁽¹⁸⁾ 5.6 2017

Source: ELSTAT, Eurostat, ECB, OECD, IMF, national official websites.

(1) The countries are ranked in descending order, according to the exports of Greece for the year 2010.

(2) Seasonally adjusted data.

(3) % of GDP.

(4) Non-seasonally adjusted data.

(5) Data adjusted on the basis of a typical month.

(6) Excluding the water supply sector.

(7) It refers to population aged 15 - 74 years.

(8) It refers to population aged 16 years and over.

(9) Deposits of resident private sector and non-Central Government in Deposit Money Banks.

(10) Loans of Deposit Money Banks to private sector.

(11) Deposits of residents, excluding MFIs and Central Government.

(12) Loans to residents, excluding MFIs and Central Government.

(13) Deposits in M2 (EMU aggregate).

(14) Loans of MFIs to private sector.

(15) Deposits (excluding interbank) in Commercial Banks in the USA.

(16) Loans and leases in bank credit (excluding interbank) by Commercial Banks in the USA.

(17) Deposits in M2.

(18) Loans by other MFIs to private sector.



www.statistics.gr