



ΔΕΛΤΙΟ ΤΥΠΟΥ

ΟΔΙΚΑ ΤΡΟΧΑΙΑ ΑΤΥΧΗΜΑΤΑ: Έτος 2020

Η Ελληνική Στατιστική Αρχή (ΕΛΣΤΑΤ) ανακοινώνει τα αποτελέσματα για τα Οδικά Τροχαία Ατυχήματα με σωματικές βλάβες, έτους 2020 καθώς και την εξέλιξή τους κατά τη δεκαετία 2011-2020.

I. Ανάλυση έτους 2020

Κατά το έτος 2020, συνέβησαν σε ολόκληρη τη Χώρα 9.083 οδικά τροχαία ατυχήματα, τα οποία προκάλεσαν τον θάνατο ή τον τραυματισμό ατόμων, παρουσιάζοντας μείωση κατά 15,2% σε σύγκριση με το 2019 που είχαν συμβεί 10.712 ατυχήματα (Πίνακας 1).

Ο συνολικός αριθμός των παθόντων στα οδικά τροχαία ατυχήματα για το έτος 2020 παρουσίασε μείωση κατά 16,7% σε σύγκριση με το 2019 (11.402 το 2020, έναντι 13.690 το 2019) (Πίνακας 1).

Αναλυτικότερα, από τα παθόντα πρόσωπα των οδικών τροχαίων ατυχημάτων το 2020, κατεγράφησαν 584 νεκροί, 518 βαριά τραυματίες και 10.300 ελαφρά τραυματίες, έναντι 688 νεκρών, 652 βαριά τραυματιών και 12.350 ελαφρά τραυματιών το 2019, παρουσιάζοντας μείωση κατά 15,1%, 20,6% και 16,6% αντίστοιχα (Πίνακας 1, Γράφημα 1).

Πίνακας 1: Αριθμός ατυχημάτων και παθόντων, 2019 και 2020

	2019	2020	Ετήσια Μεταβολή 2020/2019 (%)
Ατυχήματα	10.712	9.083	-15,2
εκ των οποίων, θανατηφόρα	656	552	-15,9
% θανατηφόρων ατυχημάτων	6,1	6,1	
Σύνολο παθόντων	13.690	11.402	-16,7
Νεκροί	688	584	-15,1
Σύνολο τραυματιών	13.002	10.818	-16,8
Βαριά τραυματίες	652	518	-20,6
Ελαφρά τραυματίες	12.350	10.300	-16,6

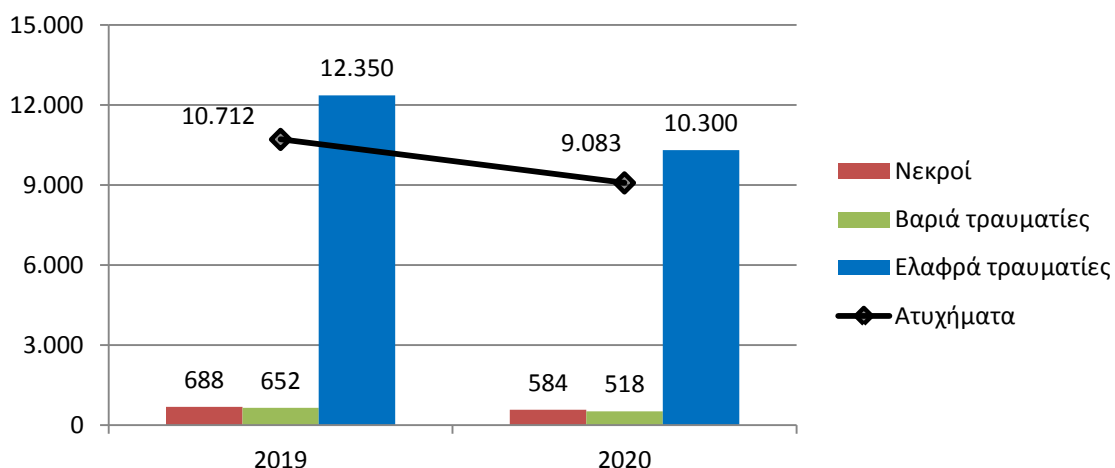
Πληροφορίες για μεθοδολογικά θέματα:

Διεύθυνση Τομεακών Στατιστικών
Τμήμα Στατιστικών Μεταφορών
Π. Τζώρτζη, Λ. Μηλιάρη
Τηλ: 213 135 2187, 213 135 3095
e-mail: p.tzortzi@statistics.gr, l.miliara@statistics.gr

Πληροφορίες για παροχή δεδομένων:

Τηλ: 213 135 2022, 2308, 2310
e-mail: data.dissem@statistics.gr

Γράφημα 1: Αριθμός ατυχημάτων και παθόντων, 2019 και 2020



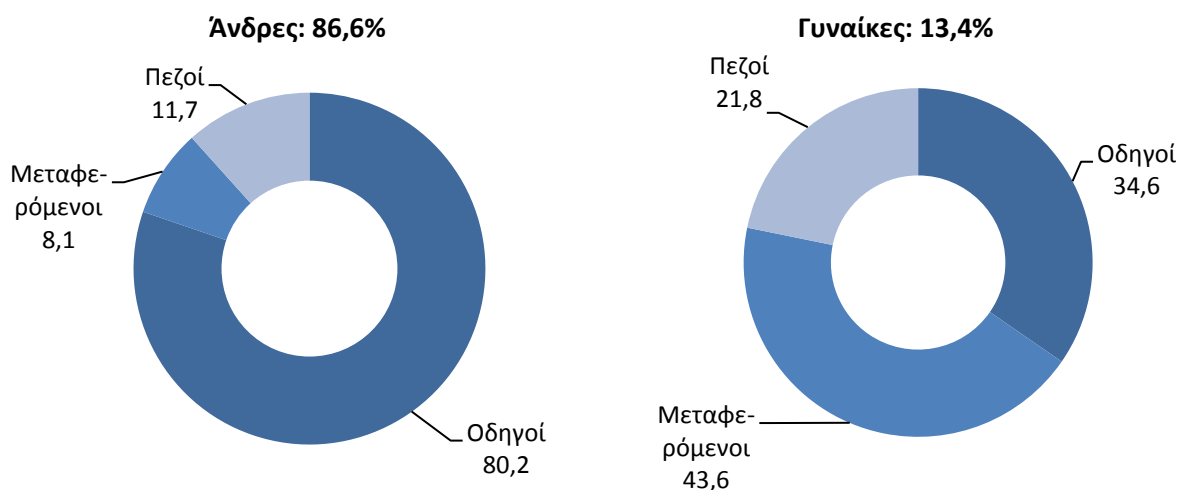
I.1 Νεκροί σε οδικά τροχαία ατυχήματα

I.1.1 Νεκροί σε οδικά τροχαία ατυχήματα, κατά φύλο και κατηγορία παθόντα

Από το σύνολο των 584 νεκρών, το 74,1% αφορούσε οδηγούς, το 12,8% μεταφερόμενους επιβάτες και το 13,0% πεζούς. Η αναλογία ανδρών και γυναικών ήταν 86,6% και 13,4% αντίστοιχα (Πίνακας 2, Γράφημα 2).

Πίνακας 2: Νεκροί σε οδικά τροχαία ατυχήματα, κατά φύλο και κατηγορία παθόντα, 2020						
Κατηγορία παθόντα	Σύνολο Νεκρών	%	Άνδρες	%	Γυναίκες	%
Γενικό σύνολο	584	100,0	506	100,0	78	100,0
% νεκρών κατά φύλο	100,0		86,6		13,4	
Οδηγοί	433	74,1	406	80,2	27	34,6
Μεταφερόμενοι	75	12,8	41	8,1	34	43,6
Πεζοί	76	13,0	59	11,7	17	21,8

Γράφημα 2: Ποσοστά νεκρών σε οδικά τροχαία ατυχήματα, κατά φύλο και κατηγορία παθόντα, 2020



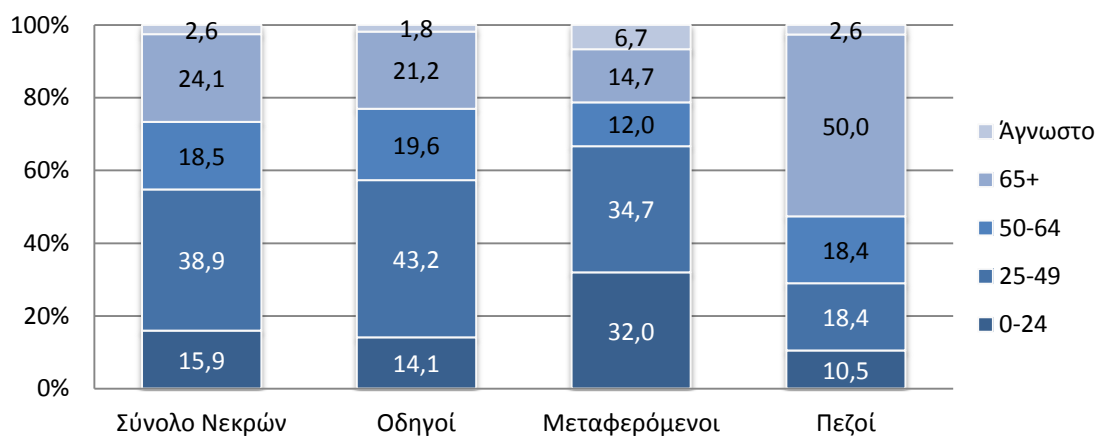
1.1.2 Νεκροί σε οδικά τροχαία ατυχήματα, κατά ομάδες ηλικιών, κατηγορία παθόντα και μέσο μεταφοράς

Οι νεκροί κατανέμονται κατά ομάδες ηλικιών ως εξής: 0-24 ετών 15,9%, 25-49 ετών 38,9%, 50-64 ετών 18,5% και άνω των 65 ετών 24,1% (Πίνακας 3, Γράφημα 3).

Από την ανάλυση των νεκρών, κατά κατηγορία παθόντα και ηλικιακή ομάδα, τόσο για τους οδηγούς όσο και για τους μεταφερόμενους, το μεγαλύτερο ποσοστό παρατηρείται στην ηλικιακή ομάδα 25-49 ετών, με ποσοστά 43,2% και 34,7% αντίστοιχα. Για τους πεζούς το μεγαλύτερο ποσοστό (50,0%) παρατηρείται στην ηλικιακή ομάδα 65 ετών και άνω (Πίνακας 3, Γράφημα 3).

Πίνακας 3: Νεκροί σε οδικά τροχαία ατυχήματα, κατά ομάδες ηλικιών και κατηγορία παθόντα, 2020								
Ομάδες ηλικιών	Σύνολο νεκρών	%	Κατηγορία παθόντα					
			Οδηγοί	%	Μεταφερόμενοι	%	Πεζοί	%
Γενικό σύνολο	584	100,0	433	100,0	75	100,0	76	100,0
% νεκρών κατά κατηγορία παθόντα	100,0		74,1		12,8		13,0	
0-24	93	15,9	61	14,1	24	32,0	8	10,5
25-49	227	38,9	187	43,2	26	34,7	14	18,4
50-64	108	18,5	85	19,6	9	12,0	14	18,4
65+	141	24,1	92	21,2	11	14,7	38	50,0
Άγνωστο	15	2,6	8	1,8	5	6,7	2	2,6

Γράφημα 3: Ποσοστά (%) νεκρών σε οδικά τροχαία ατυχήματα, κατά ομάδες ηλικιών και κατηγορία παθόντα, 2020



Πίνακας 3.1: Νεκροί σε οδικά τροχαία ατυχήματα, κατά ομάδες ηλικιών, κατηγορία παθόντα και μέσο μεταφοράς, 2020						
Ομάδες ηλικιών	Οδηγοί			Μεταφερόμενοι		
	Μέσο μεταφοράς			Μέσο μεταφοράς		
	Επιβατικά	Δίτροχα	Άλλο	Επιβατικά	Δίτροχα	Άλλο
Σύνολο νεκρών	154	200	79	50	15	10
% νεκρών κατά μέσο μεταφοράς	35,6	46,2	18,2	66,7	20,0	13,3
0-24	18	36	7	16	5	3
25-49	68	95	24	14	7	5
50-64	30	35	20	7	2	0
65+	34	32	26	9	0	2
Άγνωστο	4	2	2	4	1	0

Ι.1.3 Νεκροί σε οδικά τροχαία ατυχήματα, κατά μέσο μεταφοράς και είδος περιοχής

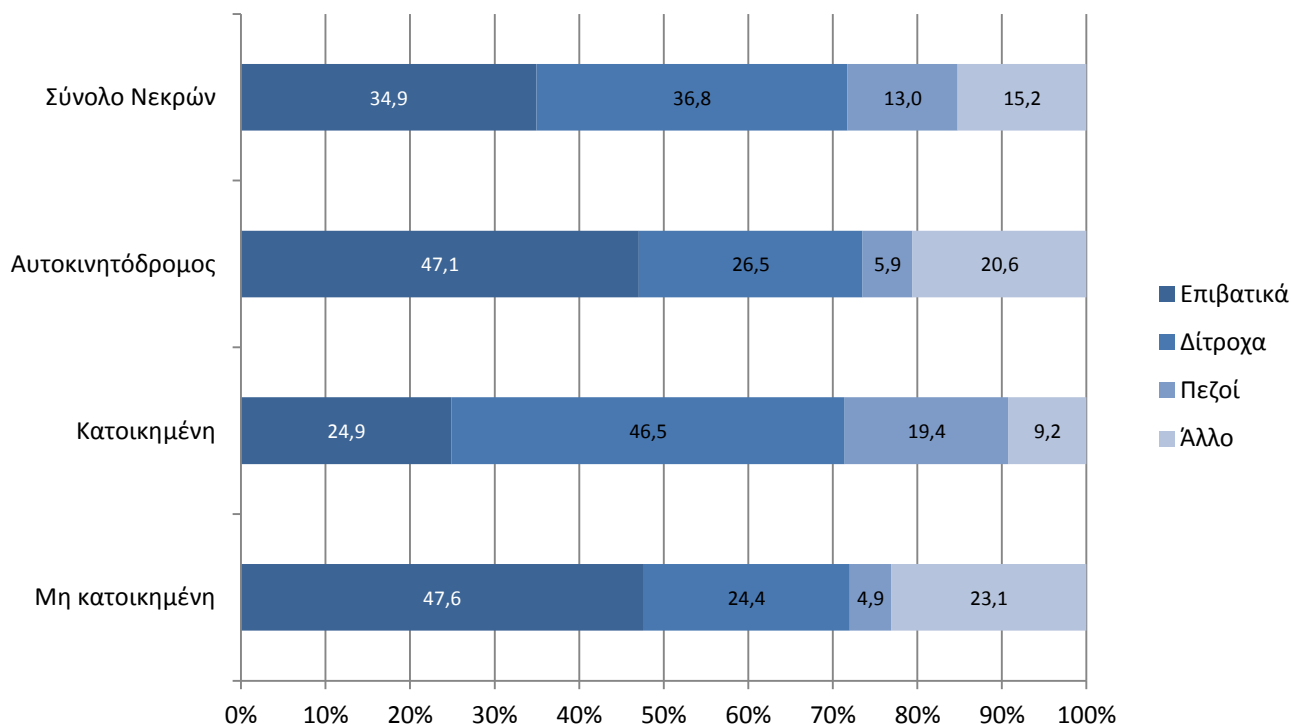
Από το σύνολο των 584 νεκρών, 204, (34,9%) επέβαιναν σε επιβατικά οχήματα, 215, (36,8%) σε δίκτροχα (συμπεριλαμβανομένων μοτοποδηλάτων) και 76, (13,0%) ήταν πεζοί.

Από την κατανομή των νεκρών κατά περιοχή που συνέβη το ατύχημα, παρατηρείται ότι σε κατοικημένη περιοχή το 24,9% των νεκρών επέβαιναν σε επιβατικά οχήματα και το 46,5% σε δίκτροχα. Τα αντίστοιχα ποσοστά σε μη κατοικημένη περιοχή ανέρχονται σε 47,6% επιβαίνοντες σε επιβατικά οχήματα και 24,4% σε δίκτροχα. Σε αυτοκινητόδρομο το 47,1% των νεκρών επέβαιναν σε επιβατικά οχήματα και το 26,5% σε δίκτροχα (Πίνακας 4, Γράφημα 4).

Πίνακας 4: Νεκροί σε οδικά τροχαία ατυχήματα, κατά μέσο μεταφοράς και είδος περιοχής, 2020

Μέσο μεταφοράς	Σύνολο Νεκρών	%	Αυτοκινητόδρομος	%	Κατοικημένη	%	Μη κατοικημένη	%
Γενικό σύνολο	584	100,0	34	100,0	325	100,0	225	100,0
% νεκρών κατά είδος περιοχής	100,0		5,8		55,7		38,5	
Επιβατικά	204	34,9	16	47,1	81	24,9	107	47,6
Δίκτροχα	215	36,8	9	26,5	151	46,5	55	24,4
Πεζοί	76	13,0	2	5,9	63	19,4	11	4,9
Άλλο είδος οχήματος	89	15,2	7	20,6	30	9,2	52	23,1

Γράφημα 4: Ποσοστά (%) νεκρών σε οδικά τροχαία ατυχήματα, κατά μέσο μεταφοράς και είδος περιοχής, 2020



1.2 Ατυχήματα

1.2.1 Ανάλυση των οδικών τροχαίων ατυχημάτων και νεκρών, κατά περιφέρεια, ανά μήνα, ημέρα της εβδομάδας και ώρα του εικοσιτετραώρου

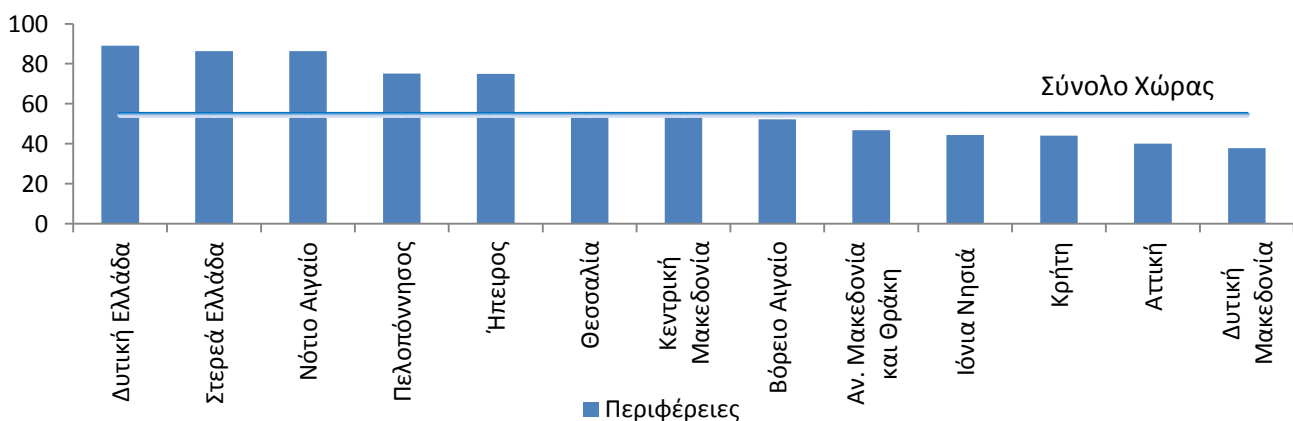
1.2.1.1. Περιφερειακή κατανομή οδικών τροχαίων ατυχημάτων και νεκρών και δείκτης ατυχημάτων και νεκρών ανά 1.000.000 κατοίκους

Το 2020 ο δείκτης ατυχημάτων ανά 1.000.000 κατοίκους σε σύνολο Χώρας ήταν 847,4. Η περιφέρεια Αττικής ήταν πρώτη στην κατάταξη με 1.327,9 ατυχήματα, η περιφέρεια Νοτίου Αιγαίου ήταν δεύτερη με 935,2 ατυχήματα και στην τρίτη θέση ήταν η περιφέρεια Κεντρικής Μακεδονίας με 835,4 ατυχήματα.

Ο δείκτης του αριθμού των νεκρών ανά 1.000.000 κατοίκους σε σύνολο Χώρας ήταν 54,5. Η περιφέρεια Δυτικής Ελλάδας ήταν πρώτη στην κατάταξη με δείκτη 89,1, τη δεύτερη θέση είχαν η περιφέρεια Στερεάς Ελλάδας και η περιφέρεια Νοτίου Αιγαίου με δείκτη 86,3 και ακολουθεί η περιφέρεια Πελοποννήσου με 75,2 (Πίνακας 5, Γράφημα 5).

Πίνακας 5: Περιφερειακή κατανομή οδικών τροχαίων ατυχημάτων και νεκρών και δείκτης ατυχημάτων και νεκρών ανά 1.000.000 κατοίκους, 2020						
Περιφέρειες	Ατυχήματα	%	Νεκροί	%	Ατυχήματα ανά 1.000.000 κατοίκους	Νεκροί ανά 1.000.000 κατοίκους
Γενικό σύνολο	9.083	100,0	584	100,0	847,4	54,5
Αν. Μακεδονία και Θράκη	297	3,3	28	4,8	496,1	46,8
Κεντρική Μακεδονία	1.564	17,2	103	17,6	835,4	55,0
Δυτική Μακεδονία	47	0,5	10	1,7	177,6	37,8
Ήπειρος	108	1,2	25	4,3	324,1	75,0
Θεσσαλία	210	2,3	40	6,8	293,7	55,9
Ιόνια Νησιά	117	1,3	9	1,5	575,9	44,3
Δυτική Ελλάδα	440	4,8	58	9,9	675,8	89,1
Στερεά Ελλάδα	413	4,5	48	8,2	742,8	86,3
Αττική	4.965	54,7	150	25,7	1.327,9	40,1
Πελοπόννησος	333	3,7	43	7,4	582,0	75,2
Βόρειο Αιγαίο	127	1,4	12	2,1	553,3	52,3
Νότιο Αιγαίο	325	3,6	30	5,1	935,2	86,3
Κρήτη	137	1,5	28	4,8	215,2	44,0

Γράφημα 5: Αριθμός νεκρών, κατά περιφέρεια, ανά 1.000.000 κατοίκους, 2020

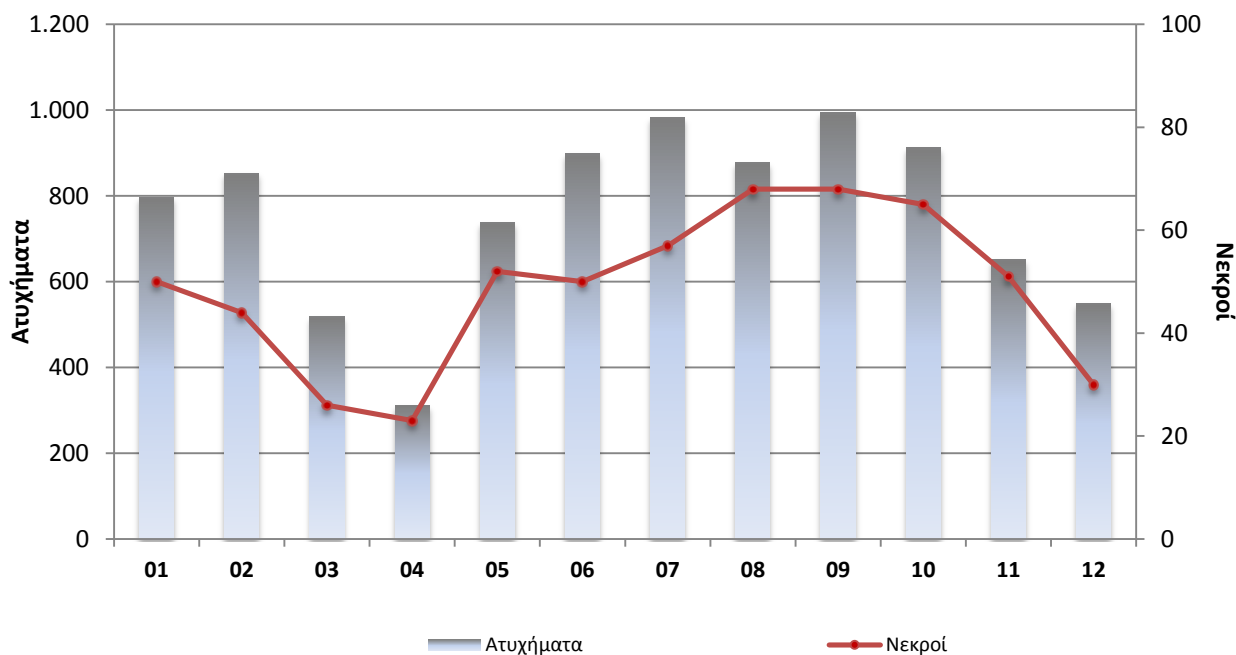


1.2.1.2 Μηνιαία κατανομή οδικών τροχαίων ατυχημάτων και νεκρών

Ο μεγαλύτερος αριθμός οδικών τροχαίων ατυχημάτων (995) καταγράφηκε τον Σεπτέμβριο, με ποσοστό 11,0% στο σύνολο των ατυχημάτων του έτους και οι περισσότεροι νεκροί (68), με ποσοστό 11,6%, τον Αύγουστο και τον Σεπτέμβριο. Ο μικρότερος αριθμός ατυχημάτων (312), με ποσοστό 3,4% καθώς και ο μικρότερος αριθμός νεκρών (23) με ποσοστό 3,9% καταγράφηκε τον Απρίλιο (Πίνακας 6, Γράφημα 6).

Πίνακας 6: Μηνιαία κατανομή οδικών τροχαίων ατυχημάτων και νεκρών, 2020				
Μήνας	Ατυχήματα	%	Νεκροί	%
Γενικό σύνολο	9.083	100,0	584	100,0
Ιανουάριος	797	8,8	50	8,6
Φεβρουάριος	853	9,4	44	7,5
Μάρτιος	518	5,7	26	4,5
Απρίλιος	312	3,4	23	3,9
Μάιος	738	8,1	52	8,9
Ιούνιος	898	9,9	50	8,6
Ιούλιος	982	10,8	57	9,8
Αύγουστος	878	9,7	68	11,6
Σεπτέμβριος	995	11,0	68	11,6
Οκτώβριος	912	10,0	65	11,1
Νοέμβριος	651	7,2	51	8,7
Δεκέμβριος	549	6,0	30	5,1

Γράφημα 6: Μηνιαία κατανομή οδικών τροχαίων ατυχημάτων και νεκρών, 2020

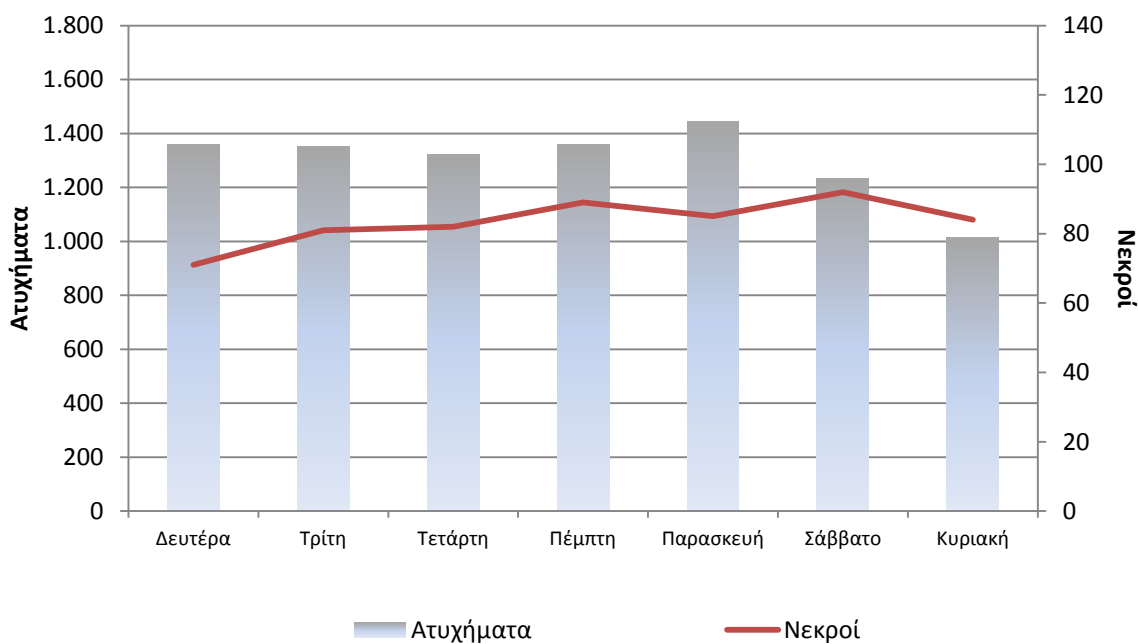


1.2.1.3 Κατανομή οδικών τροχαίων ατυχημάτων και νεκρών ανά ημέρα της εβδομάδας

Ο μεγαλύτερος αριθμός οδικών τροχαίων ατυχημάτων κατά το 2020 συνέβη Παρασκευή (15,9%) και ακολουθεί η Δευτέρα και η Πέμπτη (15,0%), ενώ ο μικρότερος αριθμός Κυριακή (11,2%). Ο μεγαλύτερος αριθμός νεκρών (15,8%) καταγράφηκε το Σάββατο (Πίνακας 7, Γράφημα 7).

Πίνακας 7: Κατανομή οδικών τροχαίων ατυχημάτων και νεκρών ανά ημέρα της εβδομάδας, 2020				
Ημέρα της εβδομάδας	Ατυχήματα	%	Νεκροί	%
Γενικό σύνολο	9.083	100,0	584	100,0
Δευτέρα	1.359	15,0	71	12,2
Τρίτη	1.353	14,9	81	13,9
Τετάρτη	1.321	14,5	82	14,0
Πέμπτη	1.359	15,0	89	15,2
Παρασκευή	1.444	15,9	85	14,6
Σάββατο	1.233	13,6	92	15,8
Κυριακή	1.014	11,2	84	14,4

Γράφημα 7: Αριθμός ατυχημάτων και νεκρών ανά ημέρα της εβδομάδας, 2020



1.2.1.4 Κατανομή οδικών τροχαίων ατυχημάτων και νεκρών ανά ώρα εικοσιτετράωρου και ημέρα της εβδομάδας (Δευτέρα - Παρασκευή και Σάββατο - Κυριακή)

Από το σύνολο των οδικών τροχαίων ατυχημάτων τα περισσότερα (56,5%) σημειώθηκαν από την 11^η έως και την 19^η ώρα, ενώ τα λιγότερα (5,6%) σημειώθηκαν από την 2^η έως και την 6^η ώρα (Πίνακας 8, Γράφημα 8).

Ο μεγαλύτερος αριθμός νεκρών σημειώθηκε κατά τις ώρες: 14^η και 18^η (41 νεκροί, 7,0%), ενώ ο μικρότερος αριθμός σημειώθηκε κατά τις μεταμεσονύχτιες ώρες, από 0^η έως και 5^η με ποσοστά που κυμαίνονται από 1,4% έως και 2,7% (Πίνακας 8).

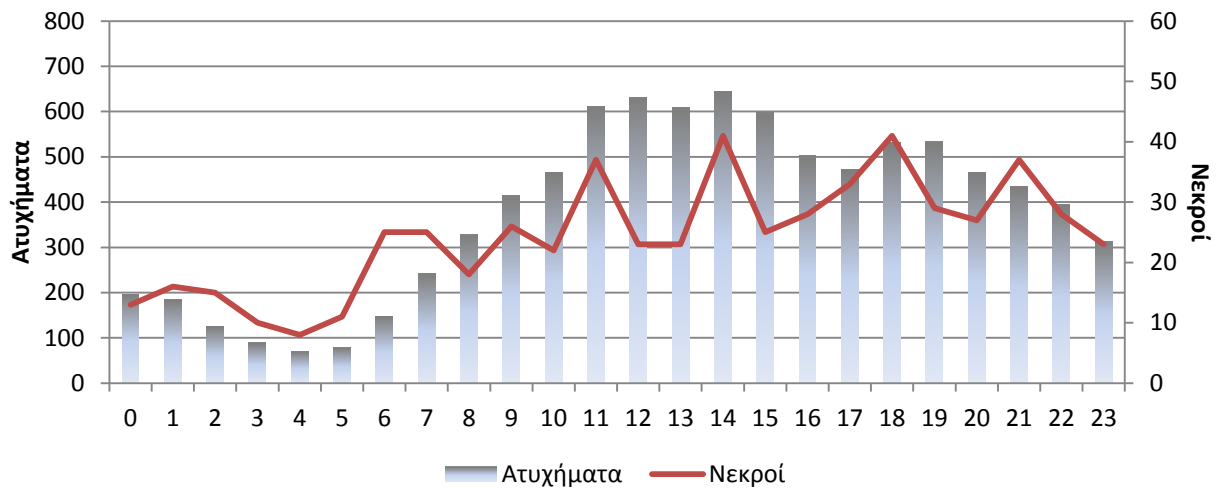
Ως προς την κατανομή των ατυχημάτων στις ημέρες της εβδομάδας, ποσοστό 75,3% συνέβη από Δευτέρα έως και Παρασκευή και το υπόλοιπο 24,7% το Σαββατοκύριακο. Η αντίστοιχη κατανομή, ως προς τους νεκρούς, είναι 69,9% από Δευτέρα έως και Παρασκευή και 30,1% το Σαββατοκύριακο (Πίνακας 8).

Στα Γραφήματα 8α και 8β εμφανίζονται τα ατυχήματα και οι νεκροί ανά ώρα και ημέρες.

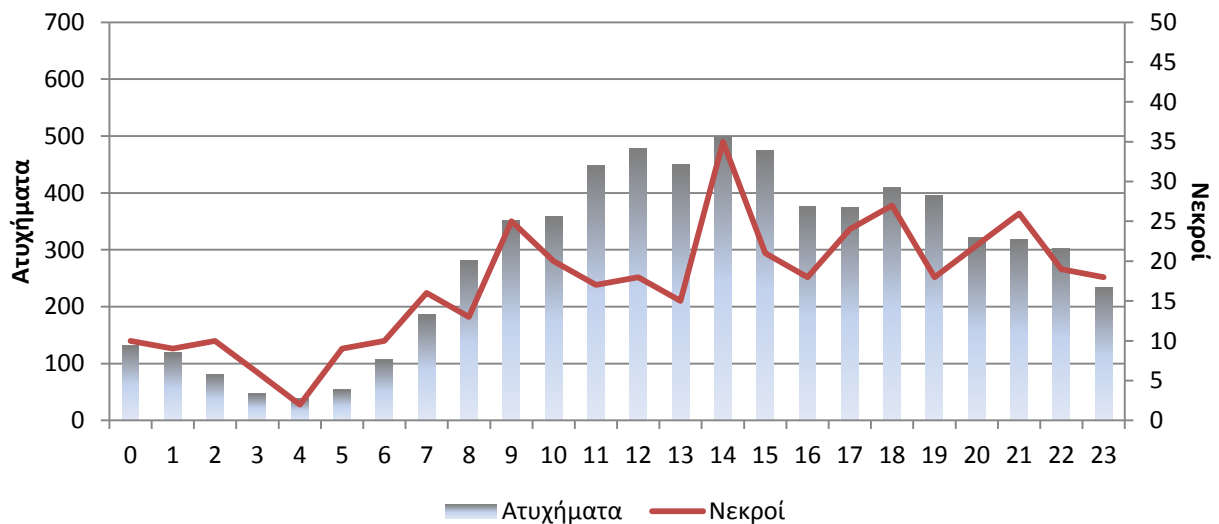
Πίνακας 8: Κατανομή οδικών τροχαίων ατυχημάτων και νεκρών ανά ώρα εικοσιτετράωρου και ημέρα της εβδομάδας, 2020

Ώρα του ατυχήματος (στρογγυλοποίηση στην πλησιέστερη ώρα)	Ατυχήματα				Νεκροί			
	Σύνολο ατυχημάτων	%	Δευτέρα - Παρασκευή	Σάββατο - Κυριακή	Σύνολο νεκρών	%	Δευτέρα - Παρασκευή	Σάββατο - Κυριακή
Γενικό σύνολο	9.083	100,0	6.836	2.247	584	100,0	408	176
% ατυχημάτων και νεκρών κατά ημέρα εβδομάδας			75,3	24,7			69,9	30,1
0	197	2,2	132	65	13	2,2	10	3
1	185	2,0	119	66	16	2,7	9	7
2	126	1,4	81	45	15	2,6	10	5
3	89	1,0	47	42	10	1,7	6	4
4	70	0,8	39	31	8	1,4	2	6
5	79	0,9	54	25	11	1,9	9	2
6	148	1,6	107	41	25	4,3	10	15
7	242	2,7	186	56	25	4,3	16	9
8	328	3,6	281	47	18	3,1	13	5
9	414	4,6	351	63	26	4,5	25	1
10	466	5,1	359	107	22	3,8	20	2
11	612	6,7	448	164	37	6,3	17	20
12	632	7,0	478	154	23	3,9	18	5
13	608	6,7	450	158	23	3,9	15	8
14	644	7,1	499	145	41	7,0	35	6
15	597	6,6	474	123	25	4,3	21	4
16	502	5,5	376	126	28	4,8	18	10
17	473	5,2	374	99	33	5,7	24	9
18	531	5,8	409	122	41	7,0	27	14
19	533	5,9	396	137	29	5,0	18	11
20	465	5,1	321	144	27	4,6	22	5
21	435	4,8	319	116	37	6,3	26	11
22	394	4,3	302	92	28	4,8	19	9
23	313	3,4	234	79	23	3,9	18	5

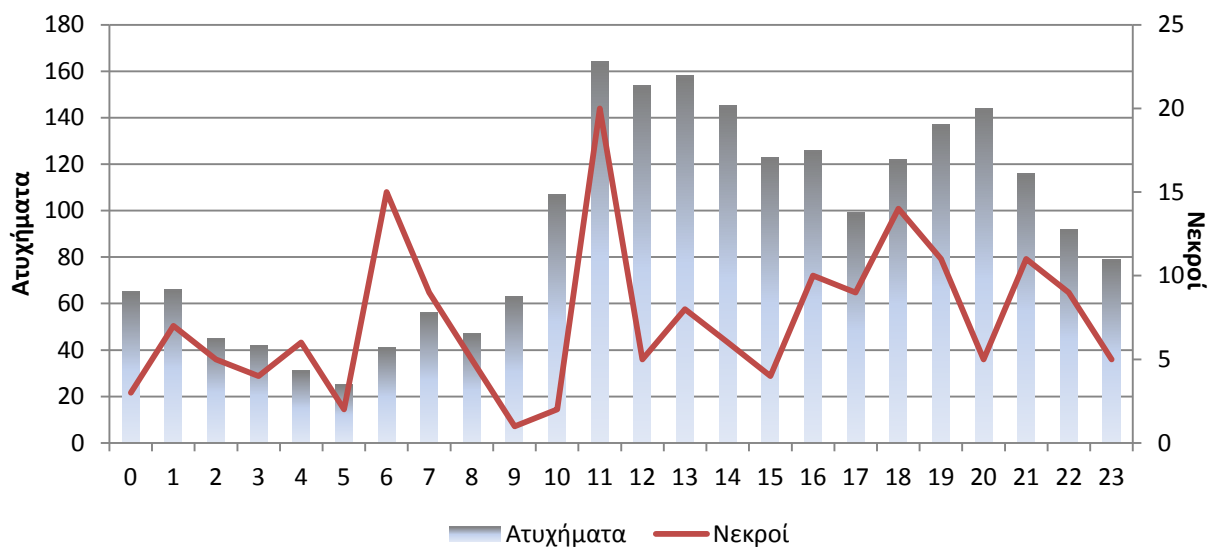
Γράφημα 8: Αριθμός ατυχημάτων και νεκρών ανά ώρα του εικοσιτετραώρου, 2020



Γράφημα 8α: Κατανομή αριθμού ατυχημάτων και νεκρών ανά ώρα του εικοσιτετραώρου από Δευτέρα έως Παρασκευή, 2020



Γράφημα 8β: Κατανομή αριθμού νεκρών ανά ώρα του εικοσιτετραώρου, Σάββατο και Κυριακή, 2020



Ι. 2.2 Ατμοσφαιρικές συνθήκες, τύπος πρώτης σύγκρουσης και ελιγμός Α΄ οχήματος που πιθανόν συνετέλεσε στο ατύχημα

Ι.2.2.1 Ατμοσφαιρικές συνθήκες

Από το σύνολο των 9.083 ατυχημάτων τα 8.455 (93,1%) συνέβησαν σε συνθήκες καλοκαιρίας, με 529 νεκρούς (90,6%). Σε σχέση με τις υπόλοιπες ατμοσφαιρικές συνθήκες 235 και 196 ατυχήματα συνέβησαν σε συνθήκες ψιλής βροχής και βροχής αντίστοιχα (2,6% και 2,2%), με αποτέλεσμα την πρόκληση θανάτου σε 16 και 21 άτομα αντίστοιχα (2,7% και 3,6%) (Πίνακας 9).

Πίνακας 9: Ατμοσφαιρικές συνθήκες στον τόπο του ατυχήματος, κατανομή οδικών τροχαίων ατυχημάτων και νεκρών, 2020				
Ατμοσφαιρικές συνθήκες	Ατυχήματα	%	Νεκροί	%
Γενικό σύνολο	9.083	100,0	584	100,0
Καλοκαιρία	8.455	93,1	529	90,6
Ισχυροί άνεμοι	21	0,2	3	0,5
Παγωνιά	40	0,4	2	0,3
Ομίχλη	9	0,1	2	0,3
Ψιλή βροχή(ψιχάλα)	235	2,6	16	2,7
Βροχή	196	2,2	21	3,6
Θύελλα (Δυνατός άνεμος με βροχή)	2	0,0	0	0,0
Καταιγίδα	3	0,0	0	0,0
Χαλάζι	1	0,0	0	0,0
Χιόνι	0	0,0	0	0,0
Καπνός	1	0,0	1	0,2
Σκόνη	0	0,0	0	0,0
Άλλες	120	1,3	10	1,7

1.2.2.2 Τύπος πρώτης σύγκρουσης

Ως προς τα ατυχήματα, η κατηγορία «σύγκρουση μεταξύ κινούμενων οχημάτων» σημείωσε το μεγαλύτερο ποσοστό (61,8%), με κυριότερο τύπο σύγκρουσης την «πλαγιομετωπική» (41,8%). Η δεύτερη σημαντικότερη κατηγορία ήταν η «παράσυρση πεζού/ζώου» (16,8%) και ακολουθεί η «εκτροπή /ανατροπή οχήματος» (15,1%) (Πίνακας 10).

Ως προς τους νεκρούς, η κατηγορία «σύγκρουση μεταξύ κινούμενων οχημάτων» σημείωσε το μεγαλύτερο ποσοστό 37,8% (221 νεκροί), με κυριότερο τύπο σύγκρουσης την «πλαγιομετωπική» με ποσοστό 20,7% (121 νεκροί). Η δεύτερη σημαντικότερη κατηγορία ήταν η «εκτροπή /ανατροπή οχήματος» με 37,2% (217 νεκροί) και ακολουθεί η «παράσυρση πεζού» με 12,7% (74 νεκροί) (Πίνακας 10).

Πίνακας 10: Κατανομή οδικών τροχαίων ατυχημάτων και νεκρών, κατά κατηγορία και τύπο πρώτης σύγκρουσης, 2020					
Περιγραφή κατηγορίας και τύπου πρώτης σύγκρουσης		Ατυχήματα	%	Νεκροί	%
Γενικό σύνολο		9.083	100,0	584	100,0
Σύγκρουση μεταξύ κινούμενων οχημάτων (Σύνολο)		5.615	61,8	221	37,8
Σύγκρουση μεταξύ κινούμενων οχημάτων	Μετωπική	336	3,7	51	8,7
	Πλαγιομετωπική	3.793	41,8	121	20,7
	Πλάγια	705	7,8	23	3,9
	Νωτομετωπική (από πίσω)	780	8,6	26	4,5
	Σύγκρουση με τρένο	1	0,0	0	0,0
Πρόσκρουση οχήματος (Σύνολο)		448	4,9	63	10,8
Πρόσκρουση οχήματος σε	Σταθμευμένο όχημα	120	1,3	9	1,5
	Όχημα που πραγματοποιεί στάση	28	0,3	2	0,3
	Όχημα που πραγματοποιεί διακοπή πορείας	28	0,3	1	0,2
	Στύλο ή δένδρο	125	1,4	22	3,8
	Κτίσμα ή άλλο σταθερό αντικείμενο	147	1,6	29	5,0
Παράσυρση (Σύνολο)		1.528	16,8	75	12,8
Παράσυρση	Πεζού	1.492	16,4	74	12,7
	Ζώου	36	0,4	1	0,2
Εκτροπή / Ανατροπή (Σύνολο)		1.376	15,1	217	37,2
Εκτροπή / Ανατροπή	Εκτροπή στο αντίθετο ρεύμα	60	0,7	10	1,7
	Εκτροπή προς τα δεξιά	550	6,1	93	15,9
	Εκτροπή προς τα αριστερά	317	3,5	48	8,2
	Ανατροπή στην οδό	334	3,7	32	5,5
	Ανατροπή εκτός οδού	115	1,3	34	5,8
	Πυρκαγιά	0	0,0	0	0,0
Άλλο		116	1,3	8	1,4

1.2.2.3 Ελιγμός Α' οχήματος που πιθανόν συνετέλεσε στο ατύχημα

Ως προς τους ελιγμούς του οχήματος που πιθανόν συνετέλεσαν στο ατύχημα, η «μη διακοπή πορείας πριν από STOP» αναφέρθηκε ως ο κυριότερος ελιγμός με ποσοστό 16,1%. Ακολουθούν η «κανονική πορεία» με 14,6% και ο «άλλος ελιγμός» με 12,9% (Πίνακας 11).

Ως προς τους νεκρούς, η «έξοδος από το ρεύμα κυκλοφορίας», με ποσοστό 17,8% (104 νεκροί), αναφέρθηκε ως ο κυριότερος ελιγμός του Α' οχήματος που πιθανόν συνετέλεσε στο ατύχημα. Ακολουθεί η «είσοδος στο αντίθετο ρεύμα» με 17,0% (99 νεκροί) και η «ταχύτητα μεγαλύτερη του επιτρεπόμενου ορίου» με 15,4% (90 νεκροί) (Πίνακας 11).

Πίνακας 11: Κατανομή οδικών τροχαίων ατυχημάτων και νεκρών κατά ελιγμό Α' οχήματος που πιθανόν συνετέλεσε στο ατύχημα, 2020				
Ελιγμός Α' οχήματος που πιθανόν συνετέλεσε στο ατύχημα	Ατυχήματα	%	Νεκροί	%
Γενικό σύνολο	9.083	100,0	584	100,0
Κανονική πορεία	1.327	14,6	82	14,0
Είσοδος στο ρεύμα κυκλοφορίας	264	2,9	11	1,9
Είσοδος στο ρεύμα από διασταύρωση, με στροφή αριστερά	103	1,1	6	1,0
Είσοδος στο ρεύμα από διασταύρωση, με στροφή δεξιά	21	0,2	0	0,0
Είσοδος στο αντίθετο ρεύμα	586	6,5	99	17,0
Έξοδος από το ρεύμα κυκλοφορίας	421	4,6	104	17,8
Προσπέραση από αριστερά	150	1,7	8	1,4
Προσπέραση από δεξιά	53	0,6	2	0,3
Παραβίαση εκ δεξιών προτεραιότητας άλλων οχημάτων	217	2,4	3	0,5
Παραβίαση προτεραιότητας πεζού σε διάβαση	49	0,5	2	0,3
Στροφή αριστερά	553	6,1	27	4,6
Στροφή δεξιά	225	2,5	10	1,7
Αναστροφή	133	1,5	4	0,7
Εκκίνηση	56	0,6	0	0,0
Ελιγμός στάθμευσης	63	0,7	1	0,2
Όπισθεν	102	1,1	6	1,0
Στάση	32	0,4	1	0,2
Επιβράδυνση	67	0,7	3	0,5
Απότομο φρενάρισμα	308	3,4	15	2,6
Αλλαγή λωρίδας	320	3,5	12	2,1
Ταχύτητα μεγαλύτερη του επιτρεπόμενου ορίου	833	9,2	90	15,4
Διακοπή πορείας σε φωτεινό σηματοδότη	35	0,4	0	0,0
Μη διακοπή πορείας σε φωτεινό σηματοδότη	459	5,1	12	2,1
Μη διακοπή πορείας πριν από STOP	1.462	16,1	27	4,6
Μη διακοπή πορείας σε σήμα προτεραιότητας	18	0,2	0	0,0
Μη διακοπή πορείας σε σχετικό σήμα τροχονόμου	3	0,0	0	0,0
Παράλειψη προειδοποίησης για στροφή, αλλαγή πορείας κλπ.	51	0,6	2	0,3
Άλλος ελιγμός	1.172	12,9	57	9,8

II. Εξέλιξη δεκαετίας 2011 - 2020

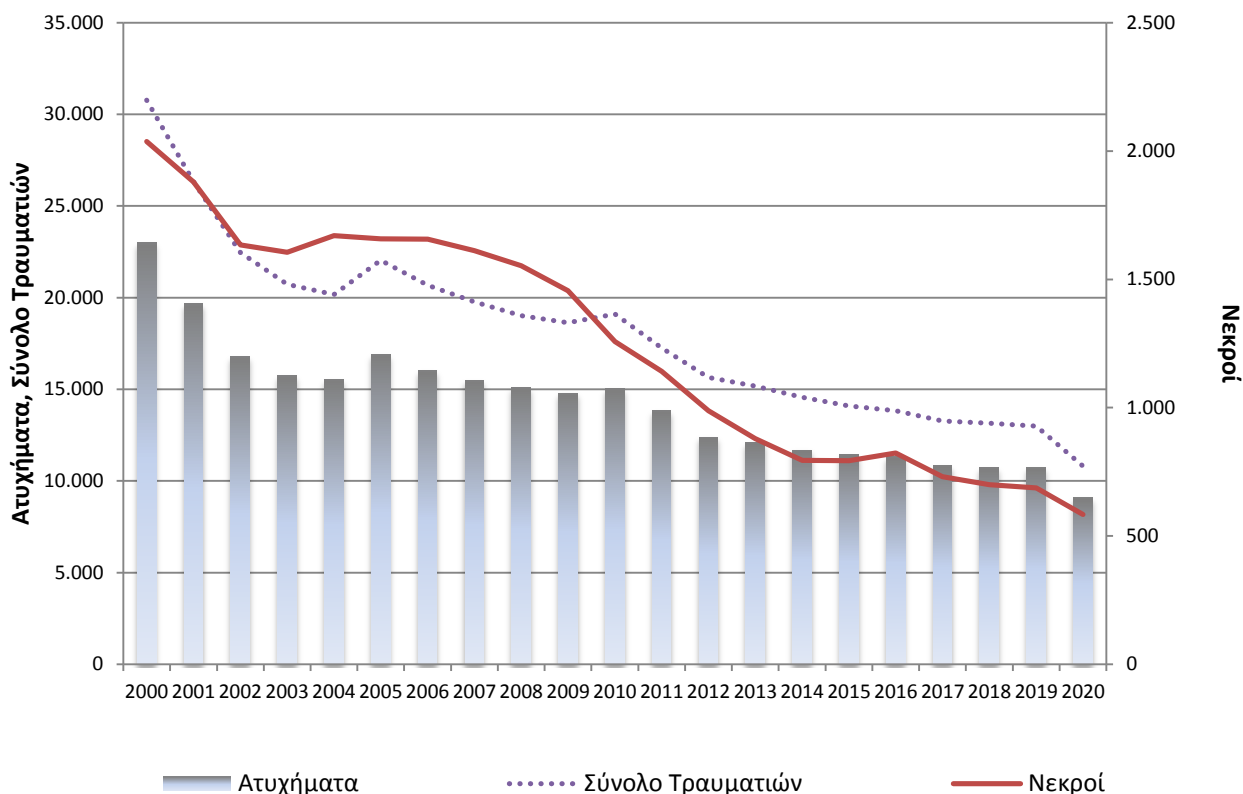
Από τη σύγκριση των στοιχείων του 2020 με τα αντίστοιχα του 2011 προκύπτει μείωση των οδικών τροχαίων ατυχημάτων κατά 34,4%, των νεκρών κατά 48,8%, των βαριά τραυματιών κατά 68,1% και των ελαφρά τραυματιών κατά 34,1%. Η μείωση είναι σημαντικά μεγαλύτερη κατά τη σύγκριση του 2020 με το 2000, με μείωση των οδικών τροχαίων ατυχημάτων κατά 60,5%, των νεκρών κατά 71,3%, των βαριά τραυματιών κατά 87,7% και των ελαφρά τραυματιών κατά 61,2% (Πίνακας 12).

Ειδικότερα, κατά τα έτη 2020 και 2012 σημειώθηκε η σημαντικότερη ετήσια μείωση στον αριθμό των ατυχημάτων, η οποία ανήλθε σε 15,2% και 10,5%, αντίστοιχα. Ως προς τους νεκρούς παρατηρείται σταθερή μείωση την τελευταία δεκαετία με μια σχετική επιβράδυνση κατά τα έτη 2015, 2016 και 2019. (Πίνακας 12, Γράφημα 9).

Πίνακας 12: Ατυχήματα και παθόντες, 2000 και 2011-2020

Έτη	2000	2011	2012	2013	2014	2015	2016	2017	2018	2019	2020	% Μεταβολή	
												2020/ 2011	2020/ 2000
Ατυχήματα	23.001	13.849	12.398	12.109	11.690	11.440	11.318	10.848	10.737	10.712	9.083	-34,4	-60,5
<i>Ετήσια μεταβολή</i>			-10,5	-2,3	-3,5	-2,1	-1,1	-4,2	-1,0	-0,2	-15,2		
Θανατηφόρα ατυχήματα	1.803	1.051	908	814	739	741	772	679	645	656	552	-47,5	-69,4
<i>Ετήσια μεταβολή</i>			-13,6	-10,4	-9,2	0,3	4,2	-12,0	-5,0	1,7	-15,9		
Νεκροί	2.037	1.141	988	879	795	793	824	731	700	688	584	-48,8	-71,3
<i>Ετήσια μεταβολή</i>			-13,4	-11,0	-9,6	-0,3	3,9	-11,3	-4,2	-1,7	-15,1		
Σύνολο τραυματιών	30.763	17.259	15.640	15.175	14.564	14.096	13.825	13.271	13.149	13.002	10.818	-37,3	-64,8
<i>Ετήσια μεταβολή</i>			-9,4	-3,0	-4,0	-3,2	-1,9	-4,0	-0,9	-1,1	-16,8		
Βαριά τραυματίες	4.200	1.626	1.399	1.212	1.016	999	879	706	727	652	518	-68,1	-87,7
<i>Ετήσια μεταβολή</i>			-14,0	-13,4	-16,2	-1,7	-12,0	-19,7	3,0	-10,3	-20,6		
Ελαφρά τραυματίες	26.563	15.633	14.241	13.963	13.548	13.097	12.946	12.565	12.422	12.350	10.300	-34,1	-61,2
<i>Ετήσια μεταβολή</i>			-8,9	-2,0	-3,0	-3,3	-1,2	-2,9	-1,1	-0,6	-16,6		

Γράφημα 9: Αριθμός ατυχημάτων και παθόντων προσώπων, 2000 - 2020



Γεωγραφική κατανομή ατυχημάτων και δημογραφικά χαρακτηριστικά νεκρών σε οδικά τροχαία ατυχήματα, 2011 - 2020

II.1 Περιφερειακή κατανομή των νεκρών από οδικά τροχαία ατυχήματα και δείκτης ανά 1.000.000 κατοίκους, 2000, 2011, 2020

Η ανάλυση των στοιχείων κατά τα έτη 2000, 2011 και 2020 ως προς τη γεωγραφική κατανομή των νεκρών από οδικά τροχαία ατυχήματα δείχνει ότι στις περιφέρειες με τους περισσότερους νεκρούς πρώτη ήταν η Αττική με δεύτερη τη Κεντρική Μακεδονία, στις οποίες εδρεύουν τα δύο μεγαλύτερα αστικά κέντρα.

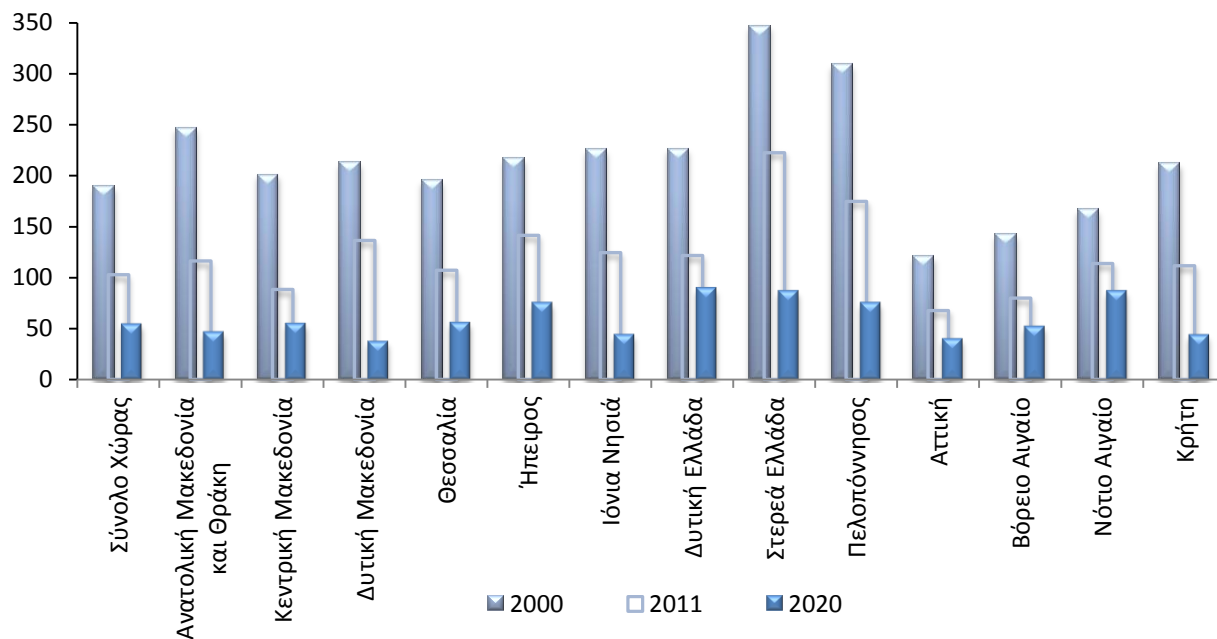
Ο δείκτης νεκρών ανά 1.000.000 κατοίκους διαφοροποιεί την ανωτέρω κατάταξη. Παρατηρείται ότι οι περιφέρειες Στερεάς Ελλάδας και Πελοποννήσου ήταν σταθερά στην πρώτη τριάδα, τα έτη 2000, 2011 και 2020. Το 2020 η περιφέρεια Δυτικής Ελλάδας κατέλαβε την πρώτη θέση, ενώ το 2000 και το 2011 καταλάμβανε την τέταρτη και την έκτη θέση, αντίστοιχα. Η Αττική για τα έτη αναφοράς 2000, 2011 βρίσκεται στην τελευταία θέση της κατάταξης ενώ για το 2020 στην προτελευταία (Πίνακας 13, Γράφημα 10).

Επισημαίνεται ότι, κατά την ανάλυση των ανωτέρω, θα πρέπει να ληφθούν υπόψη μεταβολές στον πληθυσμό των περιφερειών, η καλοκαιρινή τουριστική περίοδος, η κατασκευή (ή μη) αυτοκινητόδρομων, βελτιωτικές παρεμβάσεις στο οδικό δίκτυο, καθώς και άλλοι παράγοντες που θα πρέπει να συνεκτιμηθούν για την ορθή ερμηνεία των στοιχείων.

Πίνακας 13: Περιφερειακή κατανομή νεκρών και δείκτης νεκρών ανά 1.000.000 κατοίκους, 2000, 2011, 2020

Περιφέρειες	Νεκροί						Νεκροί ανά 1.000.000 κατοίκους		
	2000	%	2011	%	2020	%	2000	2011	2020
Σύνολο	2.037	100,0	1.141	100,0	584	100,0	189,0	102,6	54,5
Ανατολική Μακεδονία και Θράκη	144	7,1	71	6,2	28	4,8	247,1	116,1	46,8
Κεντρική Μακεδονία	367	18,0	170	14,9	103	17,6	200,7	88,3	55,0
Δυτική Μακεδονία	61	3,0	39	3,4	10	1,7	212,4	136,4	37,8
Θεσσαλία	144	7,1	80	7,0	40	6,8	194,7	107,0	55,9
Ήπειρος	73	3,6	49	4,3	25	4,3	216,3	141,4	75,0
Ιόνια Νησιά	46	2,3	26	2,3	9	1,5	225,9	124,3	44,3
Δυτική Ελλάδα	160	7,9	84	7,4	58	9,9	226,2	121,6	89,1
Στερεά Ελλάδα	192	9,4	125	11,0	48	8,2	346,6	222,5	86,3
Πελοπόννησος	181	8,9	103	9,0	43	7,4	309,1	174,7	75,2
Αττική	468	23,0	270	23,7	150	25,7	120,9	67,6	40,1
Βόρειο Αιγαίο	28	1,4	16	1,4	12	2,1	142,2	79,7	52,3
Νότιο Αιγαίο	51	2,5	38	3,3	30	5,1	166,7	113,8	86,3
Κρήτη	122	6,0	70	6,1	28	4,8	212,0	111,6	44,0

Γράφημα 10: Αριθμός νεκρών σε οδικά τροχαία ατυχήματα ανά 1.000.000 κατοίκους, 2000, 2011, 2020



II.2 Αριθμός νεκρών από οδικά τροχαία ατυχήματα κατά φύλο, κατηγορία παθόντα και είδος περιοχής, 2011 - 2020

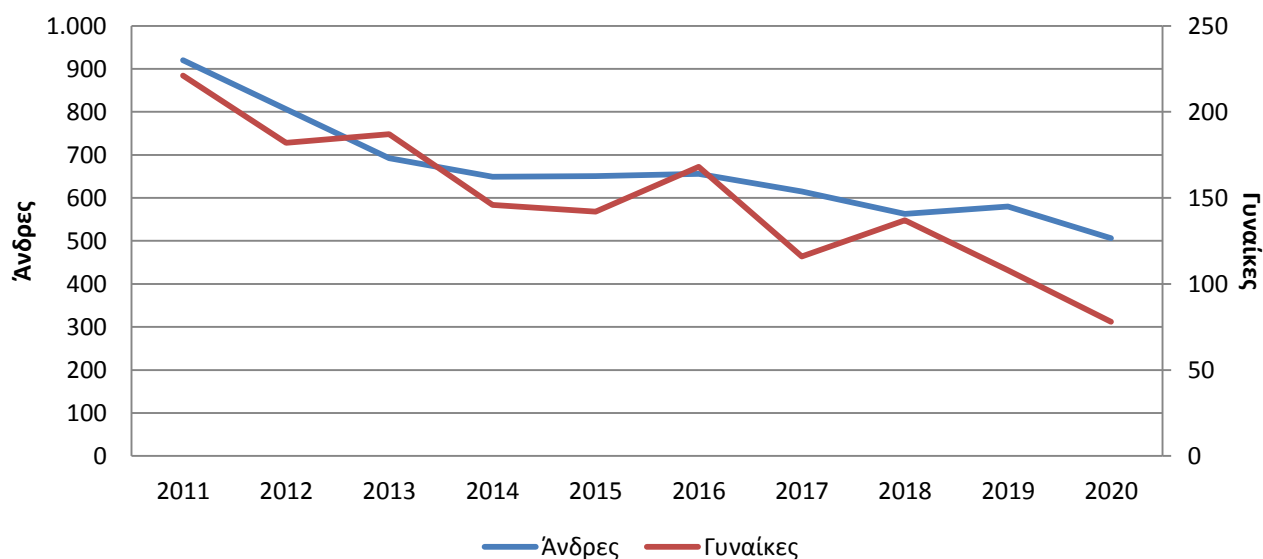
Από την ανάλυση των νεκρών, κατά φύλο, στη δεκαετία 2011-2020, παρατηρείται μείωση, τόσο στους άνδρες όσο και στις γυναίκες (45,0% και 64,7%, αντίστοιχα) (Πίνακας 14, Γράφημα 11).

Από την ανάλυση των νεκρών, κατά κατηγορία παθόντα, η μεγαλύτερη μείωση κατά τη δεκαετία 2011 - 2020 παρατηρείται στους πεζούς (65,9%) και ακολουθούν οι μεταφερόμενοι (63,4%) (Πίνακας 14).

Ως προς το είδος περιοχής, η μεγαλύτερη μείωση κατά τη δεκαετία 2011 - 2020 παρατηρείται στις μη κατοικημένες περιοχές (55,5%) (Πίνακας 14).

Πίνακας 14: Νεκροί από οδικά τροχαία ατυχήματα, κατά φύλο, κατηγορία παθόντα και είδος περιοχής, 2011-2020												
Φύλο	2011	2012	2013	2014	2015	2016	2017	2018	2019	2020	% Μεταβολή	
											2020/ 2019	2020/ 2011
Σύνολο νεκρών	1.141	988	879	795	793	824	731	700	688	584	-15,1	-48,8
Άνδρες	920	806	692	649	651	656	615	563	580	506	-12,8	-45,0
Γυναίκες	221	182	187	146	142	168	116	137	108	78	-27,8	-64,7
Κατηγορία παθόντα												
Οδηγοί	713	651	582	540	545	548	507	450	470	433	-7,9	-39,3
Μεταφερόμενοι	205	167	146	130	120	127	106	104	73	75	2,7	-63,4
Πεζοί	223	170	151	125	128	149	118	146	145	76	-47,6	-65,9
Είδος περιοχής												
Κατοικημένη	559	499	464	401	388	427	340	367	370	325	-12,2	-41,9
Μη κατοικημένη (συμπεριλαμβανομένων των αυτοκινητόδρομων)	582	489	415	394	405	397	391	333	318	259	-18,6	-55,5

Γράφημα 11: Αριθμός νεκρών σε οδικά τροχαία ατυχήματα, κατά φύλο, 2011 – 2020

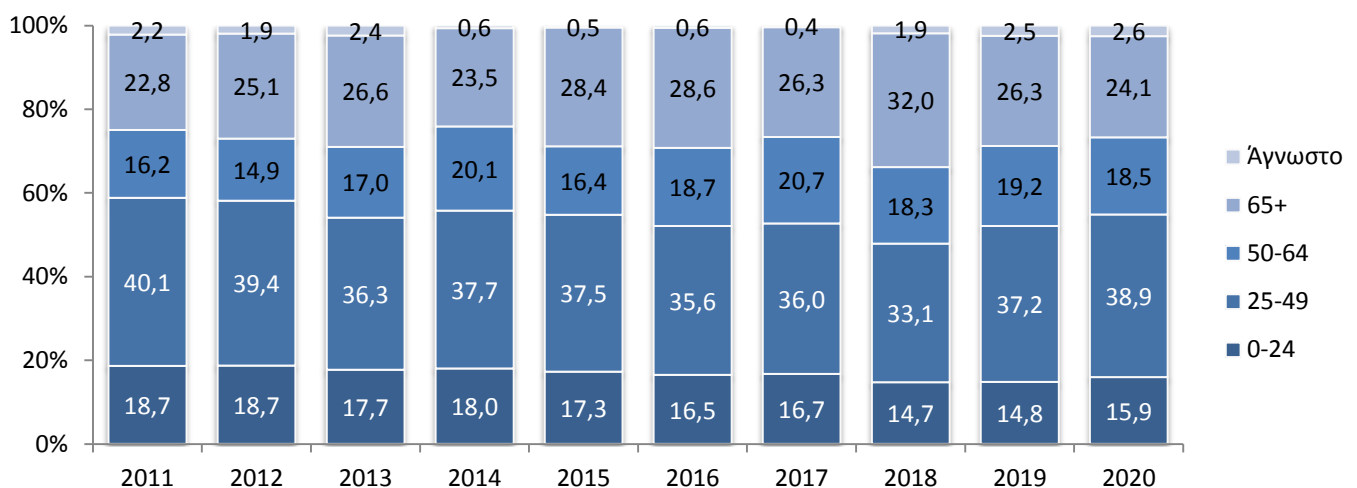


II.3 Αριθμός νεκρών από οδικά τροχαία ατυχήματα, κατά ομάδες ηλικιών, 2011 - 2020

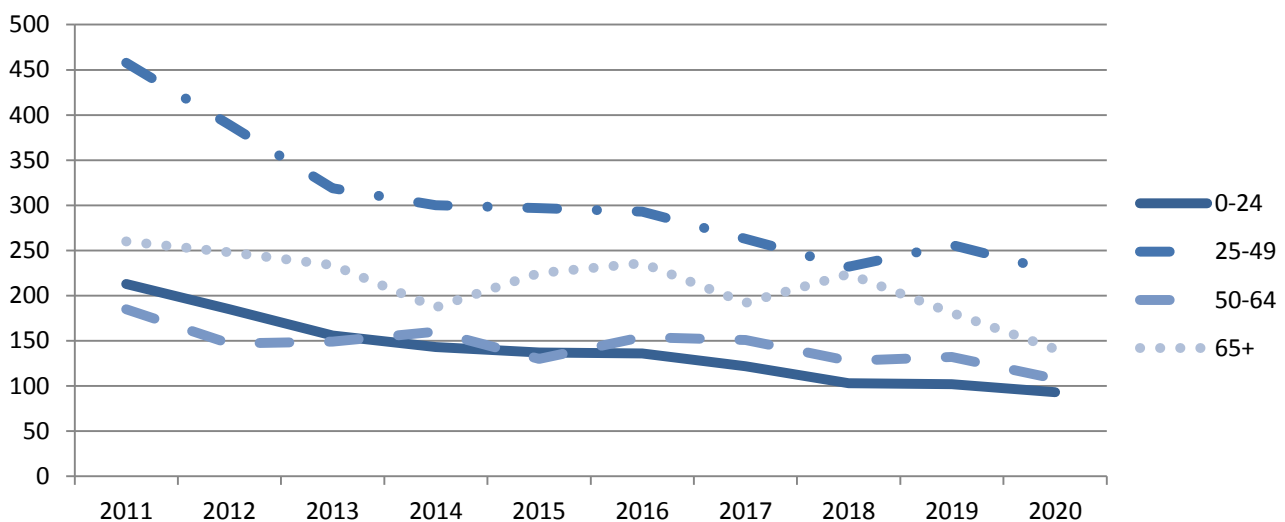
Στη δεκαετία 2011 - 2020 ο αριθμός νεκρών από οδικά τροχαία ατυχήματα, κατά ομάδες ηλικιών, παρουσιάζει σημαντική μείωση στις μικρές ηλικίες μέχρι 49 ετών (0-24 ετών 56,3% και 25-49 ετών 50,4%) και μικρότερη μείωση στις ηλικίες 50 ετών και άνω (50-64 ετών 41,6% και 65 ετών και άνω 45,8%) (Πίνακας 15, Γράφημα 12, Γράφημα 12α).

Πίνακας 15: Νεκροί από οδικά τροχαία ατυχήματα, κατά ομάδες ηλικιών, 2011-2020												
Ομάδες ηλικιών	2011	2012	2013	2014	2015	2016	2017	2018	2019	2020	% Μεταβολή	
											2020/2019	2020/2011
Σύνολο νεκρών	1.141	988	879	795	793	824	731	700	688	584	-15,1	-48,8
0-24	213	185	156	143	137	136	122	103	102	93	-8,8	-56,3
25-49	458	389	319	300	297	293	263	232	256	227	-11,3	-50,4
50-64	185	147	149	160	130	154	151	128	132	108	-18,2	-41,6
65+	260	248	234	187	225	236	192	224	181	141	-22,1	-45,8
Άγνωστο	25	19	21	5	4	5	3	13	17	15	-11,8	-40,0

Γράφημα 12: Ποσοστά (%) νεκρών σε οδικά τροχαία ατυχήματα, κατά ομάδες ηλικιών, 2011 - 2020



Γράφημα 12α: Αριθμός νεκρών σε οδικά τροχαία ατυχήματα, κατά ομάδες ηλικιών, 2011 - 2020



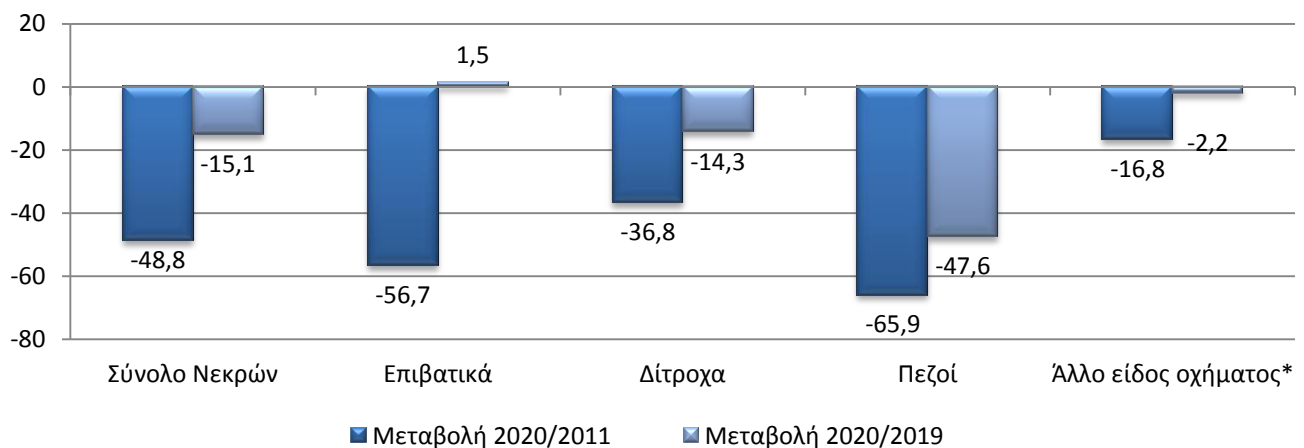
II.4 Αριθμός νεκρών από οδικά τροχαία ατυχήματα, κατά μέσο μεταφοράς, 2011-2020

Η μείωση που παρατηρείται στον αριθμό των νεκρών από οδικά τροχαία ατυχήματα την δεκαετία 2011 – 2020 κατά 48,8% διαπιστώνεται σε όλους τους τύπους μέσων μεταφοράς. Η μεγαλύτερη μείωση (65,9%) σημειώνεται στους πεζούς και η μικρότερη στα δίτροχα (36,8%) (Πίνακας 16, Γραφήματα 13, 13α).

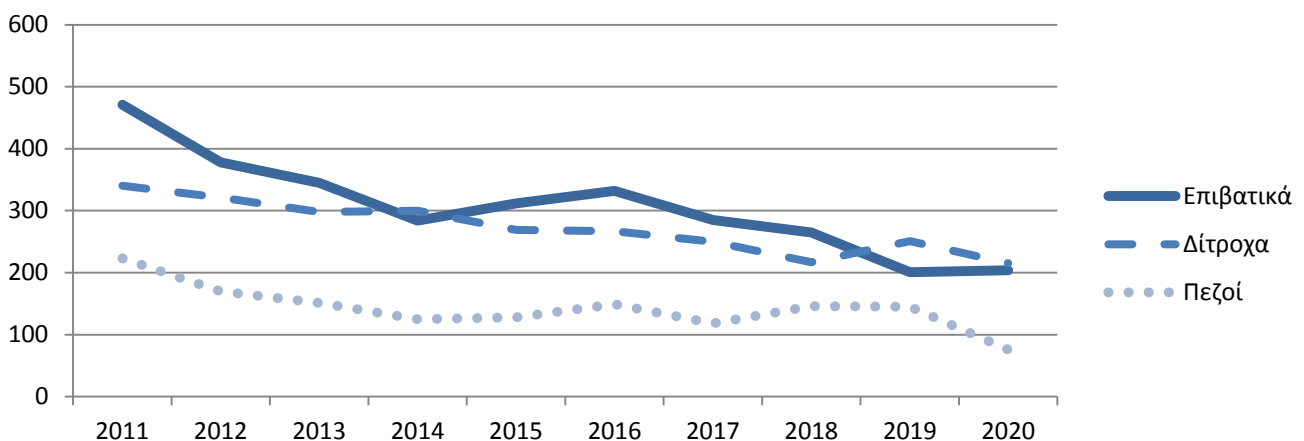
Πίνακας 16: Νεκροί από οδικά τροχαία ατυχήματα, κατά μέσο μεταφοράς, 2011-2020												
Μέσο μεταφοράς	2011	2012	2013	2014	2015	2016	2017	2018	2019	2020	% Μεταβολή	
											2020/2019	2020/2011
Σύνολο νεκρών	1.141	988	879	795	793	824	731	700	688	584	-15,1	-48,8
Επιβατικά	471	378	345	284	312	332	285	265	201	204	1,5	-56,7
Δίτροχα	340	321	298	300	269	267	250	217	251	215	-14,3	-36,8
Πεζοί	223	170	151	125	128	149	118	146	145	76	-47,6	-65,9
Άλλο είδος οχήματος*	107	119	85	86	84	76	78	72	91	89	-2,2	-16,8

*Περιλαμβάνονται και τα ποδήλατα

Γράφημα 13: Μεταβολή (%) του αριθμού νεκρών σε οδικά τροχαία ατυχήματα κατά μέσο μεταφοράς, 2011, 2019, 2020



Γράφημα 13α: Αριθμός νεκρών σε οδικά τροχαία ατυχήματα, κατά μέσο μεταφοράς, 2011 - 2020



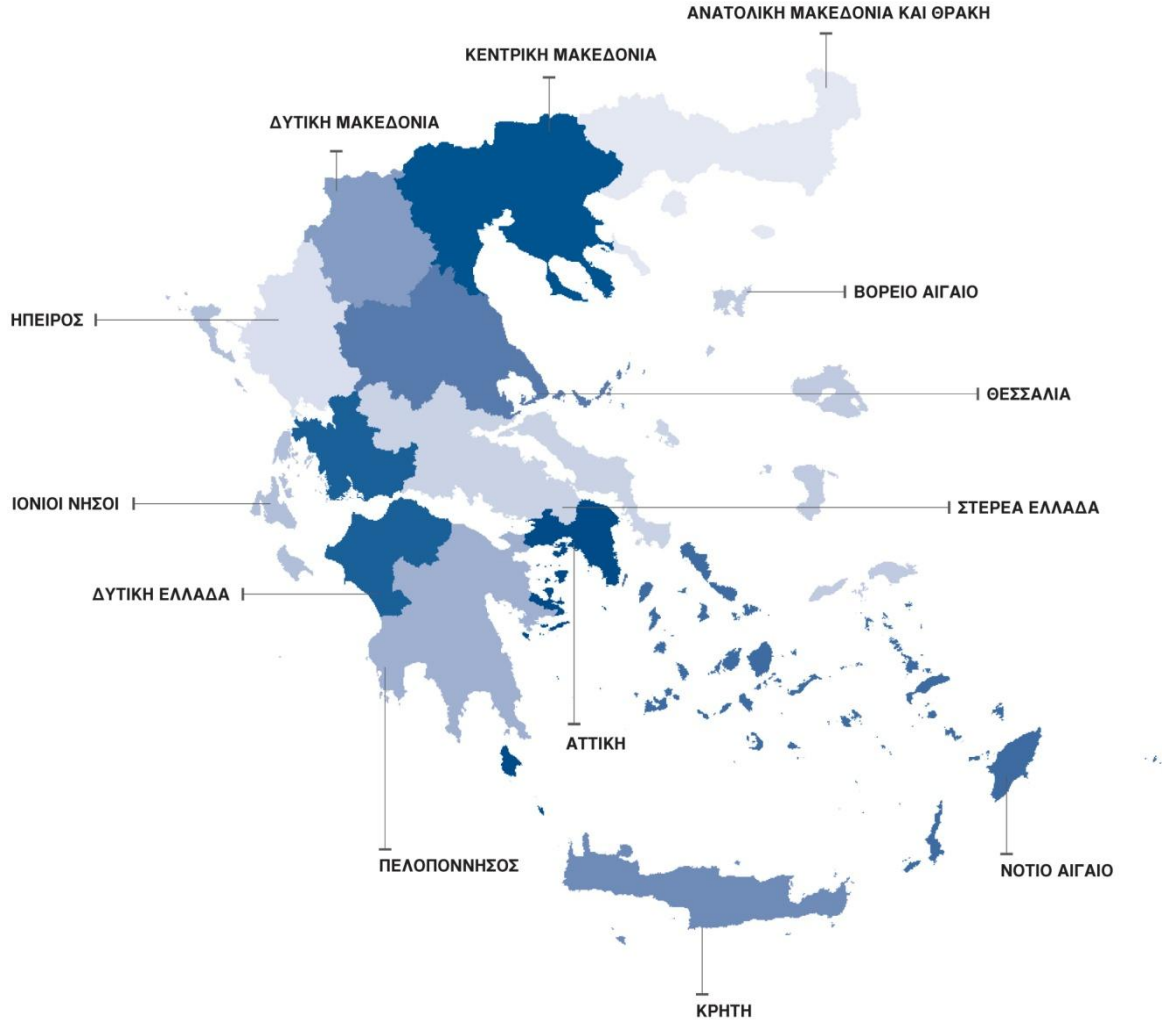
ΕΠΕΞΗΓΗΜΑΤΙΚΕΣ ΣΗΜΕΙΩΣΕΙΣ

Έρευνα Οδικών Τροχαίων Ατυχημάτων

Η Έρευνα Οδικών Τροχαίων Ατυχημάτων διενεργείται σε μηνιαία βάση και παρακολουθεί, κατά Περιφερειακή Ενότητα, για κάθε μήνα χωριστά, τον αριθμό των οδικών τροχαίων ατυχημάτων κατά βαρύτητα (θανατηφόρα και/ή με τραυματισμούς) και τον αριθμό των παθόντων ατόμων κατά κατηγορία αυτών (οδηγοί, μεταφερόμενοι, πεζοί).

Σε ετήσια βάση γίνεται ευρύτερη ανάλυση των ατυχημάτων. Αρμόδιες για τη συμπλήρωση των Δελτίων Οδικών Τροχαίων Ατυχημάτων (Δ.Ο.Τ.Α.) είναι οι Αστυνομικές και Λιμενικές Αρχές της Χώρας.

Το κατώτερο επίπεδο ανάλυσης του τύπου που συνέβη ένα οδικό τροχαίο ατύχημα είναι ο οικισμός. Η περιοδικότητα συλλογής των στοιχείων είναι μηνιαία. Οι κυριότερες μεταβλητές είναι: τόπος ατυχήματος, είδος οδού, παθόντες, συνθήκες οδοστρώματος και τύπος οδού.



Νομικό πλαίσιο

Νομοθετική βάση της Έρευνας Οδικών Τροχαίων Ατυχημάτων είναι η 93/704 Απόφαση του Συμβουλίου της Ευρωπαϊκής Ένωσης.

Περίοδος αναφοράς

Ημερολογιακός μήνας.

Διάθεση αποτελεσμάτων

- Προσωρινά στοιχεία ανακοινώνονται 2 μήνες μετά τον μήνα του ατυχήματος.
- Οριστικά στοιχεία ανακοινώνονται 10 μήνες μετά το έτος αναφοράς.

Ορισμοί

Οδικό τροχαίο ατύχημα (με σωματικές βλάβες) θεωρείται το συμβάν που γίνεται στους δρόμους ή στις πλατείες, που είναι ελεύθερες στη δημόσια χρήση (όχι σε αυλές, βιομηχανικούς χώρους, αμαξοστάσια των επιχειρήσεων μεταφορών κλπ.), με συμμετοχή σε αυτό ενός ή περισσότερων οχημάτων, από τα οποία το ένα τουλάχιστον βρισκόταν σε κίνηση κατά τη στιγμή του ατυχήματος και είχε ως αποτέλεσμα τον θάνατο ή τον τραυματισμό προσώπου ή προσώπων.

Νεκρός θεωρείται το πρόσωπο εκείνο, του οποίου ο θάνατος επέρχεται την ίδια στιγμή ή μέσα σε διάστημα 30 ημερών από το ατύχημα (τον ορισμό αυτό ακολουθεί η Ελλάδα από 01.01.1996).

Τραυματίας θεωρείται το παθόν πρόσωπο που υπέστη σωματική κάκωση ή βλάβη της υγείας του.

Βαριά τραυματίας θεωρείται το παθόν πρόσωπο που υπέστη σοβαρή βλάβη, όπως κρανιοεγκεφαλική κάκωση, ακρωτηριασμό, πολλαπλό τραυματισμό, με αποτέλεσμα το άτομο είτε να χάσει τη διανοητική του επαφή με το περιβάλλον είτε να κινδυνεύει σοβαρά η ζωή του.

Ελαφρά τραυματίας θεωρείται το παθόν πρόσωπο που υπέστη απλή σωματική κάκωση, μη ικανή να θέσει την ζωή του σε κίνδυνο.

Όχημα: περιλαμβάνονται τα αυτοκίνητα οχήματα, τα ηλεκτροκίνητα λεωφορεία (τρόλεϊ), τα τραμ, οι μοτοσυκλέτες, τα ποδήλατα και μοτοποδήλατα, τα αγροτικά μηχανήματα, τα μηχανήματα οδοποιίας, τα ζυήλατα οχήματα και οι χειράμαξες. Στα οχήματα δεν περιλαμβάνονται οι σιδηρόδρομοι, ωστόσο, αν στο ατύχημα συμμετέχει όχημα μιας τουλάχιστον από τις παραπάνω κατηγορίες, τότε το ατύχημα θεωρείται οδικό τροχαίο και περιλαμβάνεται στην έρευνα.

Μεθοδολογία Η συλλογή των στοιχείων γίνεται από τις κατά τόπους Αστυνομικές και Λιμενικές Αρχές.

Παραπομπές Περισσότερες πληροφορίες σχετικά με τα Οδικά Τροχαία Ατυχήματα μπορούν να αναζητηθούν στην ιστοσελίδα της ΕΛΣΤΑΤ, στην ηλεκτρονική δ/νση: <https://www.statistics.gr/el/statistics/-/publication/SDT04/> .