

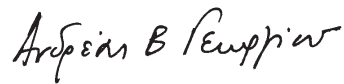
# Η ΕΛΛΗΝΙΚΗ ΟΙΚΟΝΟΜΙΑ THE GREEK ECONOMY

## ΠΡΟΛΟΓΟΣ

**Η Ελληνική Οικονομία** στοχεύει να παρουσιάσει τα πιο πρόσφατα και σημαντικά οικονομικά στοιχεία για την Ελλάδα με τρόπο σαφή και ολοκληρωμένο. Το δημοσίευμα, γραμμένο στην ελληνική και αγγλική γλώσσα, απευθύνεται σε χρήστες που αναζητούν επικαιροποιημένα στοιχεία, όσον αφορά στις τελευταίες οικονομικές εξελίξεις, καθώς και πιο μακροπρόθεσμες οικονομικές τάσεις. Παρέχει πληροφορίες για τους κύριους οικονομικούς δείκτες, καθώς και στατιστικές χρονοσειρές που καταρτίζονται, κυρίως, από την Ελληνική Στατιστική Αρχή (ΕΛΣΤΑΤ).

Για περισσότερες πληροφορίες σχετικά με το δημοσίευμα **Η Ελληνική Οικονομία**, μπορείτε να απευθύνεστε στη Διεύθυνση Στατιστικής Πληροφόρησης και Εκδόσεων της ΕΛΣΤΑΤ (τηλ. 213 1352022, email: [data.dissem@statistics.gr](mailto:data.dissem@statistics.gr)).

Υποδείξεις και προτάσεις για το περιεχόμενο του δημοσιεύματος είναι ευπρόσδεκτες.



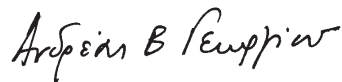
Ανδρέας Β. Γεωργίου  
Πρόεδρος της ΕΛΣΤΑΤ

## **FOREWORD**

*The Greek Economy* publication aims to provide the latest key economic information on Greece in a clear and comprehensive manner. Written in both the greek and english languages, it is designed for users of statistics who seek updated information on recent economic developments, as well as long-term economic trends. It provides information on major economic indicators and time series compiled mostly by the Hellenic Statistical Authority (ELSTAT).

For further information on the data and statistics provided in **The Greek Economy**, please contact the Division of Statistical Information and Publications of ELSTAT (tel: +30 213 1352022, e-mail: [data.dissem@statistics.gr](mailto:data.dissem@statistics.gr)).

*We welcome any suggestions on the content of the publication.*



Andreas V. Georgiou  
President of ELSTAT

## ΠΕΡΙΕΧΟΜΕΝΑ - CONTENTS

Σελίδα  
Page

Πίνακας 1. Επιλεγμένοι Οικονομικοί Δείκτες, 2001 - 2010	8	Table 1. Selected Economic Indicators, 2001 - 2010
Πίνακας 2. Ακαθάριστο Εγχώριο Προϊόν σε τρέχουσες τιμές, 2000 - 2010	10	Table 2. Gross Domestic Product at current prices, 2000 - 2010
Πίνακας 3. Ακαθάριστο Εγχώριο Προϊόν σε σταθερές τιμές 2000, 2001 - 2010	12	Table 3. Gross Domestic Product at constant prices of 2000, 2001 - 2010
Πίνακας 4. Ακαθάριστο Εγχώριο Προϊόν, ετήσιες μεταβολές όγκου, 2001 - 2010	14	Table 4. Gross Domestic Product, annual volume changes, 2001 - 2010
Πίνακας 5. Ακαθάριστο Εγχώριο Προϊόν σε τρέχουσες τιμές, τριμηνιαία στοιχεία, 2008 - 2011	16	Table 5. Gross Domestic Product at current prices, quarterly data, 2008 - 2011
Πίνακας 6. Ακαθάριστο Εγχώριο Προϊόν σε σταθερές τιμές 2000, τριμηνιαία στοιχεία, 2008 - 2011	18	Table 6. Gross Domestic Product at constant prices of 2000, quarterly data, 2008 - 2011
Πίνακας 7. Ακαθάριστο Εγχώριο Προϊόν, ετήσιες μεταβολές όγκου, τριμηνιαία στοιχεία, 2008 - 2011	20	Table 7. Gross Domestic Product, annual volume changes, quarterly data, 2008 - 2011
Πίνακας 8. Κύρια Μεγέθη Γενικής Κυβέρνησης, 2000 - 2010	22	Table 8. Main Aggregates of General Government, 2000 - 2010
Πίνακας 9. Κύρια Μεγέθη Γενικής Κυβέρνησης, τριμηνιαία στοιχεία, 2009 - 2011	26	Table 9. Main Aggregates of General Government, quarterly data, 2009 - 2011
Πίνακας 10. Χρέος Γενικής Κυβέρνησης, 2000 - 2011	30	Table 10. General Government debt, 2009 - 2011
Πίνακας 11. Πληθυσμός ηλικίας 15 ετών και άνω, κατά κατάσταση απασχόλησης, τριμηνιαία στοιχεία, 2005 - 2011	32	Table 11. Population aged 15 years and over, by employment status, quarterly data, 2005 - 2011
Πίνακας 12. Ποσοστό ανεργίας για το σύνολο του πληθυσμού, για άνδρες - γυναίκες και για νέους 15 - 29 ετών, 2000 - 2011	34	Table 12. Unemployment rate for total population, males - females and for persons aged 15 - 29 years, 2000 - 2011
Πίνακας 13. Απασχολούμενοι 15 ετών και άνω, κατά κλάδο οικονομικής δραστηριότητας, 2000 - 2011	34	Table 13. Employed persons aged 15 years and over, by branch of economic activity, 2000 - 2011
Πίνακας 14. Κόστος Εργασίας στο σύνολο της οικονομίας, 2001 - 2011	36	Table 14. Labour Cost for the entire economy, 2001 - 2011
Πίνακας 15. Κόστος Εργασίας στο σύνολο της οικονομίας, τριμηνιαία στοιχεία, 2008 - 2011	36	Table 15. Labour Cost for the entire economy, quarterly data, 2008 - 2011
Πίνακας 16. Κόστος Εργασίας στη μεταποίηση, 2001 - 2011	38	Table 16. Labour Cost in manufacturing, 2001 - 2011
Πίνακας 17. Κόστος Εργασίας στη μεταποίηση, τριμηνιαία στοιχεία, 2008 - 2011	38	Table 17. Labour Cost in manufacturing, quarterly data, 2008 - 2011
Πίνακας 18. Δείκτες οικονομικής δραστηριότητας, 2008 - 2011	40	Table 18. Indices of economic activity, 2008 - 2010
Πίνακας 19. Εθνικός ΔΤΚ, Εν. ΔΤΚ και Πυρήνας Πληθωρισμού, 2008 - 2011	42	Table 19. CPI, HICP and Core Inflation, 2008 - 2011
Πίνακας 20. Εμπορικό Ισοζύγιο, 2004 - 2010	44	Table 20. External trade balance, 2004 - 2010
Πίνακας 21. Εμπορικό Ισοζύγιο, τριμηνιαία στοιχεία, 2008 - 2011	46	Table 21. External trade balance, quarterly data, 2008 - 2011
Πίνακας 22. Εισαγωγές - Αφίξεις, Εξαγωγές - Αποστολές, κατά προέλευση/προορισμό, με πετρελαιοειδή, 2004 - 2010	48	Table 22. Imports - arrivals, exports - dispatches, by area of origin/destination, including oil products, 2004 - 2010
Πίνακας 23. Εισαγωγές - Αφίξεις, Εξαγωγές - Αποστολές, κατά προέλευση/προορισμό, χωρίς πετρελαιοειδή, 2004 - 2010	50	Table 23. Imports - arrivals, exports - dispatches, by area of origin/destination, excluding oil products, 2004 - 2010
Πίνακας 24. Εισαγωγές - Αφίξεις, Εξαγωγές - Αποστολές, κατά προέλευση/προορισμό, με πετρελαιοειδή, τριμηνιαία στοιχεία, 2008 - 2011	52	Table 24. Imports - arrivals, exports - dispatches, by area of origin/destination, including oil products, quarterly data, 2008 - 2011
Πίνακας 25. Εισαγωγές - Αφίξεις, Εξαγωγές - Αποστολές, κατά προέλευση/προορισμό, χωρίς πετρελαιοειδή, τριμηνιαία στοιχεία, 2008 - 2011	54	Table 25. Imports - arrivals, exports - dispatches, by area of origin/destination, excluding oil products, quarterly data, 2008 - 2011
Πίνακας 26. Συγκεντρωτική λογιστική κατάσταση των Νομισματικών Χρηματοπιστωτικών Ιδρυμάτων (NXI), 2005 - 2011	56	Table 26. Aggregated balance sheet of Monetary Financial Institutions (MFIs), 2005 - 2011

Πίνακας 1. ΕΛΛΑΣ: ΕΠΙΛΕΓΜΕΝΟΙ ΟΙΚΟΝΟΜΙΚΟΙ ΔΕΙΚΤΕΣ, 2001 - 2010

	2001	2002	2003	2004	2005
(% μεταβολή, εκτός άλλης αναφοράς)					
<i>Εγχώρια οικονομία</i>					
ΑΕΠ σε σταθερές τιμές 2000	4.2	3.4	5.9	4.4	2.3
Συνολική εγχώρια ζήτηση (συμβολή)	4.6	5.0	6.4	2.8	1.2
Ιδιωτική κατανάλωση	5.0	4.7	3.3	3.8	4.5
Δημόσια κατανάλωση	0.7	7.2	-0.9	3.5	1.1
Ακαθάριστος σχηματισμός πάγιου κεφαλαίου	4.8	9.5	11.8	0.4	-6.3
Εξωτερικό ισοζύγιο (συμβολή)	-0.4	-1.6	-0.4	1.8	1.1
Εξαγωγές αγαθών και υπηρεσιών	0.0	-8.4	2.9	17.3	2.5
Εισαγωγές αγαθών και υπηρεσιών	1.2	-1.3	3.0	5.7	-1.5
Αποπληθωριστής ΑΕΠ	3.1	3.4	3.9	2.9	2.8
ΑΕΠ σε τρέχουσες τιμές (δισεκατομμύρια €)	146.4	156.6	172.4	185.3	194.8
ΑΕΠ σε τρέχουσες τιμές	7.4	7.0	10.1	7.4	5.2
Εθνικός ΔΤΚ <sup>(1)</sup> (μέσος δείκτης 12μήνου)	3.4	3.6	3.5	2.9	3.5
Εν. ΔΤΚ <sup>(2)</sup> (μέσος δείκτης 12μήνου)	3.7	3.9	3.4	3.0	3.5
Πυρήνας Πληθωρισμού <sup>(3)(4)</sup> (μέσος δείκτης 12μήνου)	3.3	3.4	3.1	3.1	3.3
Δείκτης κόστους εργασίας - Σύνολο	2.7	12.2	6.7	4.3	-2.0
Ανεργία (μέσο ετήσιο ποσοστό)	10.8	10.3	9.7	10.5	9.9
(% του ΑΕΠ)					
<i>Δημόσια οικονομικά (Γενική Κυβέρνηση)<sup>(5)</sup></i>					
Σύνολο εσόδων	40.9	40.3	39.0	38.1	38.6
Σύνολο δαπανών	45.3	45.1	44.7	45.5	44.0
Πρωτογενείς δαπάνες	38.8	39.5	39.8	40.7	39.3
Ισοζύγιο Γενικής Κυβέρνησης	-4.4	-4.8	-5.7	-7.4	-5.3
Πρωτογενές ισοζύγιο	2.0	0.7	-0.7	-2.6	-0.7
Χρέος Γενικής Κυβέρνησης	103.7	101.7	97.4	98.9	109.0
<i>Ισοζύγιο Πληρωμών<sup>(4)</sup></i>					
Ισοζύγιο τρεχουσών συναλλαγών	-7.2	-6.5	-6.5	-5.8	-7.6
Εμπορικό ισοζύγιο	-8.5	-7.6	-6.5	-5.4	-6.2
Εξαγωγές αγαθών και υπηρεσιών	23.0	20.2	18.9	21.3	21.3
Εισαγωγές αγαθών και υπηρεσιών	31.5	27.8	25.3	26.6	27.5
Τρέχουσες μεταβιβάσεις	2.6	2.4	2.2	2.0	1.6
Καθαρές εισπράξεις εισοδημάτων	-1.4	-1.3	-2.3	-2.4	-2.9
Καθαρή διεθνής επενδυτική θέση	-45.6	-48.7	-58.9	-67.0	-76.6
(% μεταβολή, εκτός άλλης αναφοράς)					
<i>Επιτόκια και χρηματοδότηση<sup>(4)</sup></i>					
Επιτόκιο δανεισμού <sup>(6)</sup>	7.9	6.4	5.8	5.9	5.9
Χρηματοδότηση του ιδιωτικού τομέα <sup>(7)</sup>	24.7	17.4	20.4	19.8	21.2
<i>Συναλλαγματικές Ισοτιμίες<sup>(4)</sup></i>					
Ονομαστική σταθμισμένη συναλλαγματική ισοτιμία	1.7	2.3	5.0	1.7	-1.0
Πραγματική σταθμισμένη συναλλαγματική ισοτιμία (με βάση τον ΔΤΚ)	1.3	2.6	5.4	1.9	-0.1

Πηγή: ΕΛΣΤΑΤ, εκτός άλλης αναφοράς.

(1) ΔΤΚ: Δείκτης Τιμών Καταναλωτή (εθνικός).

(2) Εν. ΔΤΚ: Εναρμονισμένος ΔΤΚ.

(3) Πυρήνας Πληθωρισμού: ΔΤΚ, χωρίς διατροφή, ποτά, καπνό και ενέργεια.

(4) Πηγή: Τράπεζα της Ελλάδος.

(5) Από το έτος 2006 στο έλλειμμα και στο χρέος περιλαμβάνονται οι Δημόσιες Επιχειρήσεις που έχουν αναταξινομηθεί στον τομέα της Γενικής Κυβέρνησης.

(6) Δάνεια σε επιχειρήσεις, μέχρι 1 έτος. Ποσοστό στο τέλος Δεκεμβρίου, μη περιλαμβανομένων των επιβαρύνσεων.

(7) Εξέλιξη της εγχώριας χρηματοδότησης των νοικοκυριών και επιχειρήσεων.

Table 1. GREECE: SELECTED ECONOMIC INDICATORS, 2001 - 2010

	2006	2007	2008	2009	2010
(% change, unless otherwise indicated)					
<i>Domestic economy</i>					
GDP at constant prices of 2000	5.2	4.3	1.0	-2.0	-4.5
Total domestic demand (contribution)	7.0	6.2	1.5	-4.1	-6.6
Private consumption	5.2	2.8	3.2	-2.2	-4.5
Public consumption	8.8	8.2	1.5	10.3	-6.5
Gross fixed capital formation	10.6	5.5	-7.5	-11.2	-16.5
Foreign balance (contribution)	-1.8	-1.9	-0.5	2.0	2.2
Exports of goods and services	5.3	5.8	4.0	-20.1	3.8
Imports of goods and services	9.7	9.9	4.0	-18.6	-4.9
GDP deflator	3.1	3.1	3.3	1.3	2.5
GDP at current prices (billion €)	211.3	227.1	236.9	235.0	230.2
GDP at current prices	8.5	7.5	4.3	-0.8	-2.1
CPI <sup>(1)</sup> (annual average)	3.2	2.9	4.2	1.2	4.7
HICP <sup>(2)</sup> (annual average)	3.3	3.0	4.2	1.3	4.7
Core inflation <sup>(3)(4)</sup> (annual average)	2.2	2.7	2.9	2.4	2.7
Labour Cost Index - Entire economy	-1.4	5.3	4.5	0.3	0.3
Unemployment (annual average rate)	8.9	8.3	7.6	9.5	12.5
(% of GDP)					
<i>Public finance (General Government)<sup>(5)</sup></i>					
Total revenues	39.2	40.0	39.9	37.3	39.1
Total expenditures	45.2	46.6	49.7	52.9	49.5
Primary expenditures	40.5	41.9	44.7	47.6	44.0
Overall balance	-6.0	-6.7	-9.8	-15.6	-10.4
Primary balance	-1.4	-2.0	-4.8	-10.3	-4.9
Gross debt	106.4	105.4	110.7	127.1	142.8
<i>Balance of payments<sup>(4)</sup></i>					
Current account balance	-11.2	-14.4	-14.7	-11.0	-10.5
Trade balance	-9.4	-11.0	-11.4	-7.7	-6.5
Exports of goods and services	21.1	21.5	22.7	18.0	19.8
Imports of goods and services	30.5	32.5	34.1	25.7	26.3
Current transfers	1.6	0.7	1.2	0.6	0.1
Net income receipts	-3.4	-4.1	-4.5	-3.8	-4.0
Net international investment position	-84.3	-94.4	-75.6	-84.9	-98.2
(% change, unless otherwise indicated)					
<i>Interest rates and credit<sup>(4)</sup></i>					
Lending rate <sup>(6)</sup>	6.7	7.2	7.2	5.7	6.5
Credit to private sector <sup>(7)</sup>	21.1	21.5	15.9	4.2	0.0
<i>Exchange rates<sup>(4)</sup></i>					
Nominal effective exchange rate	0.0	1.3	2.4	1.2	-2.8
Real effective exchange rate (CPI - based)	0.8	1.6	2.5	1.6	-0.5

Source: ELSTAT, unless otherwise indicated.

(1) CPI: Consumer Price Index.

(2) HICP: Harmonized Index of Consumer Prices.

(3) Core Inflation: CPI excluding food, beverages, tobacco and energy.

(4) Source: Bank of Greece.

(5) From 2006 onwards, the deficit and debt figures, reflect also data of the Public Corporations that have been reclassified into the General Government sector.

(6) Loans to corporations, up to 1 year. Percentage at the end of December, excluding charges.

(7) Domestic credit growth to households and enterprises.

Πίνακας 2. ΕΛΛΑΣ: ΑΚΑΘΑΡΙΣΤΟ ΕΓΧΩΡΙΟ ΠΡΟΪΟΝ ΣΕ ΤΡΕΧΟΥΣΕΣ ΤΙΜΕΣ, 2000 - 2010<sup>(1)</sup>

Σε εκατομμύρια €

	2000	2001	2002	2003	2004	2005
<b>ΠΡΟΣΕΓΓΙΣΗ ΠΑΡΑΓΩΓΗΣ</b>						
Παραγωγή αγαθών και υπηρεσιών (σε βασικές τιμές)	216,062	231,102	249,131	268,157	286,851	301,306
Ενδιάμεση ανάλωση (σε αγοραίες τιμές)	95,680	102,134	110,015	113,854	120,311	126,683
Ακαθάριστη προστιθέμενη αξία (σε βασικές τιμές)	120,382	128,969	139,115	154,303	166,540	174,624
Γεωργία, θήρα και δασοκομία, αλιεία	7,933	8,260	8,184	8,448	8,172	8,403
Βιομηχανία, συμπεριλαμβανομένης ενέργειας και κατασκευών	25,224	27,587	27,114	29,371	31,184	33,444
Υπηρεσίες	87,225	93,121	103,818	116,484	127,184	132,777
Φόροι επί των προϊόντων	18,518	19,526	20,262	20,784	21,590	22,758
Επιδοτήσεις επί των προϊόντων	2,619	2,067	2,762	2,656	2,864	2,563
<b>ΠΡΟΣΕΓΓΙΣΗ ΔΑΠΑΝΗΣ</b>						
Τελική καταναλωτική δαπάνη	122,899	131,720	142,895	151,367	162,201	173,978
Νοικοκυριών και ΜΚΙΕΝ <sup>(2)</sup>	98,627	106,290	114,238	121,937	130,304	140,753
Νοικοκυριών	97,354	104,484	112,432	120,037	128,292	138,789
ΜΚΙΕΝ <sup>(2)</sup>	1,274	1,807	1,806	1,900	2,012	1,964
Γενικής Κυβέρνησης	24,271	25,430	28,656	29,430	31,897	33,225
Ακαθάριστος σχηματισμός κεφαλαίου	31,778	33,979	34,937	42,205	41,697	38,471
Ακαθάριστος σχηματισμός πάγιου κεφαλαίου	29,450	31,665	35,211	40,165	40,788	38,873
Μεταβολή αποθεμάτων	2,328	2,314	-274	2,040	909	-402
Εγχώρια ζήτηση	154,676	165,699	177,832	193,572	203,899	212,449
Εξαγωγές αγαθών και υπηρεσιών	33,882	35,186	33,004	34,509	41,412	43,697
Εισαγωγές αγαθών και υπηρεσιών	52,277	54,457	54,221	55,649	60,045	61,327
Εξωτερικό ισοζύγιο αγαθών και υπηρεσιών	-18,395	-19,271	-21,218	-21,140	-18,633	-17,630
<b>ΠΡΟΣΕΓΓΙΣΗ ΕΙΣΟΔΗΜΑΤΟΣ</b>						
Αμοιβές εξαρτημένης εργασίας	45,313	47,873	55,370	59,988	64,851	68,594
Ακαθάριστο λειτουργικό πλεόνασμα / μεικτό εισόδημα	74,678	80,762	83,624	94,259	101,548	106,250
Φόροι επί της παραγωγής και των εισαγωγών	19,293	20,219	20,793	21,342	22,145	23,312
Επιδοτήσεις	3,003	2,426	3,172	3,158	3,278	3,337
<b>ΑΚΑΘΑΡΙΣΤΟ ΕΓΧΩΡΙΟ ΠΡΟΪΟΝ σε αγοραίες τιμές</b>	<b>136,281</b>	<b>146,428</b>	<b>156,615</b>	<b>172,431</b>	<b>185,266</b>	<b>194,819</b>

Πηγή: Διεύθυνση Εθνικών Λογαριασμών ΕΛΣΤΑΤ.

(1) 2004 - 2010: Προσωρινά στοιχεία.

(2) Μη Κερδοσκοπικά Ιδρύματα που Εξυπηρετούν Νοικοκυριά.

Table 2. GREECE: GROSS DOMESTIC PRODUCT AT CURRENT PRICES, 2000 - 2010<sup>(1)</sup>

In million €

	2006	2007	2008	2009	2010	
						<b>PRODUCTION APPROACH</b>
	324,940	348,962	365,694	350,626	338,056	Output of goods and services (at basic prices)
	138,204	148,929	156,032	140,021	134,857	Intermediate consumption (at purchasers' prices)
	186,735	200,033	209,662	210,605	203,199	Gross value added (at basic prices)
	6,989	6,877	6,575	6,620	6,627	Agriculture, hunting and forestry, fishing
	36,234	37,541	37,989	37,456	36,371	Industry, including energy and construction
	143,512	155,615	165,098	166,529	160,201	Services
	25,622	28,084	28,447	25,649	28,112	Taxes on products
	1,058	1,043	1,192	1,237	1,138	Subsidies on products
						<b>EXPENDITURE APPROACH</b>
	190,518	204,532	218,739	222,388	216,141	Final consumption expenditure
	153,155	162,702	174,584	172,648	172,751	Households & PNPISH <sup>(2)</sup>
	150,213	159,736	171,200	169,228	169,208	Households
	2,942	2,966	3,384	3,420	3,542	PNPISH <sup>(2)</sup>
	37,363	41,830	44,155	49,740	43,391	General Government
	43,078	49,657	48,606	37,845	33,504	Gross capital formation
	44,173	47,536	45,294	40,159	33,844	Gross fixed capital formation
	-1,095	2,121	3,311	-2,315	-340	Changes in inventories
	233,597	254,189	267,345	260,232	249,645	Domestic demand
	47,536	51,441	55,528	44,286	48,239	Exports of goods and services
	69,833	78,556	85,956	69,502	67,711	Imports of goods and services
	-22,297	-27,115	-30,428	-25,216	-19,472	External balance of goods and services
						<b>INCOME APPROACH</b>
	73,827	80,393	86,322	88,594	83,512	Compensation of employees
	114,454	121,271	124,959	123,724	121,811	Gross operating surplus / mixed income
	26,446	28,944	29,443	26,739	28,381	Taxes on production and imports
	3,427	3,534	3,808	4,040	3,531	Subsidies
	<b>211,300</b>	<b>227,074</b>	<b>236,917</b>	<b>235,017</b>	<b>230,173</b>	<b>GROSS DOMESTIC PRODUCT at market prices</b>

Source: National Accounts Division ELSTAT.

(1) 2004 - 2010: Provisional data.

(2) Private Non-Profit Institutions Serving Households.

Πίνακας 3. ΕΛΛΑΣ: ΑΚΑΘΑΡΙΣΤΟ ΕΓΧΩΡΙΟ ΠΡΟΪΟΝ ΣΕ ΣΤΑΘΕΡΕΣ ΤΙΜΕΣ 2000, 2001 - 2010<sup>(1)</sup>

Σε εκατομμύρια €

	2001	2002	2003	2004	2005
<b>ΠΡΟΣΕΓΓΙΣΗ ΠΑΡΑΓΩΓΗΣ</b>					
Παραγωγή αγαθών και υπηρεσιών (σε βασικές τιμές)	224,922	236,837	246,240	255,946	259,529
Ενδιάμεση ανάλωση (σε αγοραίες τιμές)	100,244	107,047	107,957	110,562	110,637
Ακαθάριστη προστιθέμενη αξία (σε βασικές τιμές)	124,678	129,812	138,168	145,173	148,603
Γεωργία, θήρα και δασοκομία, αλιεία	7,836	7,540	6,876	7,609	7,591
Βιομηχανία, συμπεριλαμβανομένης ενέργειας και κατασκευών	27,415	25,069	26,861	27,556	28,735
Υπηρεσίες	89,426	97,123	104,681	110,389	112,771
Φόροι επί των προϊόντων	19,370	19,637	19,691	19,750	19,681
Επιδότησεις επί των προϊόντων	2,048	2,585	2,307	2,615	2,282
<b>ΠΡΟΣΕΓΓΙΣΗ ΔΑΠΑΝΗΣ</b>					
Τελική καταναλωτική δαπάνη	127,980	134,663	137,952	143,158	148,625
Νοικοκυριών και ΜΚΙΕΝ <sup>(2)</sup>	103,527	108,438	111,988	116,283	121,490
Νοικοκυριών	101,766	106,780	110,301	114,553	119,861
ΜΚΙΕΝ <sup>(2)</sup>	1,761	1,658	1,688	1,732	1,637
Γενικής Κυβέρνησης	24,452	26,218	25,990	26,904	27,208
Ακαθάριστος σχηματισμός κεφαλαίου	33,025	33,442	39,629	38,687	35,075
Ακαθάριστος σχηματισμός πάγιου κεφαλαίου	30,874	33,799	37,800	37,934	35,532
Εγχώρια ζήτηση	161,005	168,105	177,580	181,845	183,699
Εξαγωγές αγαθών και υπηρεσιών	33,878	31,034	31,940	37,470	38,408
Εισαγωγές αγαθών και υπηρεσιών	52,882	52,219	53,768	56,814	55,974
Εξωτερικό ισοζύγιο αγαθών και υπηρεσιών	-19,004	-21,185	-21,827	-19,344	-17,566
<b>ΑΚΑΘΑΡΙΣΤΟ ΕΓΧΩΡΙΟ ΠΡΟΪΟΝ σε αγοραίες τιμές</b>	<b>142,001</b>	<b>146,885</b>	<b>155,615</b>	<b>162,412</b>	<b>166,116</b>

Πηγή: Διεύθυνση Εθνικών Λογαριασμών ΕΛΣΤΑΤ.

(1) 2004 - 2010: Προσωρινά στοιχεία.

(2) Μη Κερδοσκοπικά Ιδρύματα που Εξυπηρετούν Νοικοκυριά.

Table 3. GREECE: GROSS DOMESTIC PRODUCT AT CONSTANT PRICES OF 2000, 2001 - 2010<sup>(1)</sup>

In million €

	2006	2007	2008	2009	2010	
						<b>PRODUCTION APPROACH</b>
	271,948	282,687	284,227	273,959	256,631	Output of goods and services (at basic prices)
	117,394	121,952	120,930	112,952	103,890	Intermediate consumption (at purchasers' prices)
	154,287	160,456	162,982	160,714	152,363	Gross value added (at basic prices)
	6,745	6,219	6,845	7,482	8,402	Agriculture, hunting and forestry, fishing
	29,967	30,681	29,115	27,774	25,338	Industry, including energy and construction
	118,130	124,319	127,265	125,049	118,704	Services
	21,363	22,610	22,071	20,617	20,860	Taxes on products
	999	924	1,063	1,109	986	Subsidies on products
						<b>EXPENDITURE APPROACH</b>
	157,387	163,448	168,123	168,690	160,394	Final consumption expenditure
	127,831	131,407	135,626	132,656	126,737	Households & PNPISH <sup>(2)</sup>
	125,440	129,075	133,062	130,094	124,200	Households
	2,376	2,320	2,547	2,543	2,516	PNPISH <sup>(2)</sup>
	29,591	32,008	32,488	35,844	33,513	General Government
	38,178	43,385	41,236	32,389	28,420	Gross capital formation
	39,284	41,448	38,337	34,048	28,423	Gross fixed capital formation
	195,565	206,833	209,360	201,079	188,813	Domestic demand
	40,457	42,786	44,503	35,571	36,937	Exports of goods and services
	61,384	67,455	70,146	57,094	54,325	Imports of goods and services
	-20,927	-24,669	-25,643	-21,524	-17,389	External balance of goods and services
	<b>174,697</b>	<b>182,173</b>	<b>184,036</b>	<b>180,274</b>	<b>172,217</b>	<b>GROSS DOMESTIC PRODUCT at market prices</b>

Source: National Accounts Division ELSTAT.

(1) 2004 - 2010: Provisional data.

(2) Private Non-Profit Institutions Serving Households.

Πίνακας 4. ΕΛΛΑΣ: ΑΚΑΘΑΡΙΣΤΟ ΕΓΧΩΡΙΟ ΠΡΟΪΟΝ, 2001 - 2010<sup>(1)</sup>

Ετήσιες μεταβολές όγκου (%)

	2001	2002	2003	2004	2005
<b>ΠΡΟΣΕΓΓΙΣΗ ΠΑΡΑΓΩΓΗΣ</b>					
Παραγωγή αγαθών και υπηρεσιών (σε βασικές τιμές)	4.1	5.3	4.0	3.9	1.4
Ενδιάμεση ανάλωση (σε αγοραίες τιμές)	4.8	6.8	0.9	2.4	0.1
Ακαθάριστη προστιθέμενη αξία (σε βασικές τιμές)	3.6	4.1	6.4	5.1	2.4
Γεωργία, θήρα και δασοκομία, αλιεία	-1.2	-3.8	-8.8	10.7	-0.2
Βιομηχανία, συμπεριλαμβανομένης ενέργειας και κατασκευών	8.7	-8.5	7.0	2.5	4.6
Υπηρεσίες	2.5	8.6	7.5	5.3	2.0
Φόροι επί των προϊόντων	4.6	1.4	0.3	0.3	-0.3
Επιδότησεις επί των προϊόντων	-21.8	26.3	-10.8	13.3	-12.7
<b>ΠΡΟΣΕΓΓΙΣΗ ΔΑΠΑΝΗΣ</b>					
Τελική καταναλωτική δαπάνη	4.1	5.2	2.4	3.8	3.8
Νοικοκυριών και ΜΚΙΕΝ <sup>(2)</sup>	5.0	4.7	3.3	3.8	4.5
Γενικής Κυβέρνησης	0.7	7.2	-0.9	3.5	1.1
Ακαθάριστος σχηματισμός κεφαλαίου	3.9	1.3	18.5	-2.4	-9.3
Ακαθάριστος σχηματισμός πάγιου κεφαλαίου	4.8	9.5	11.8	0.4	-6.3
Εγχώρια ζήτηση <sup>(3)</sup>	4.6	5.0	6.4	2.8	1.2
Εξαγωγές αγαθών και υπηρεσιών	0.0	-8.4	2.9	17.3	2.5
Εισαγωγές αγαθών και υπηρεσιών	1.2	-1.3	3.0	5.7	-1.5
Εξωτερικό ισοζύγιο αγαθών και υπηρεσιών <sup>(3)</sup>	-0.4	-1.6	-0.4	1.8	1.1
<b>ΑΚΑΘΑΡΙΣΤΟ ΕΓΧΩΡΙΟ ΠΡΟΪΟΝ σε αγοραίες τιμές</b>	<b>4.2</b>	<b>3.4</b>	<b>5.9</b>	<b>4.4</b>	<b>2.3</b>

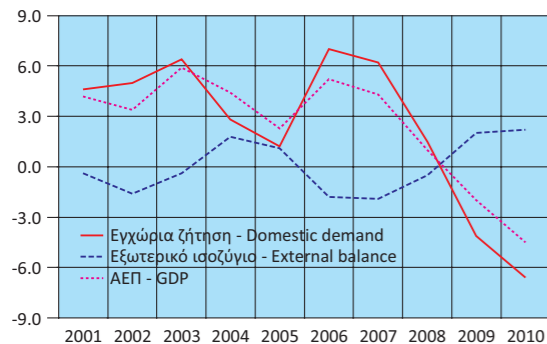
Πηγή: Διεύθυνση Εθνικών Λογαριασμών ΕΛΣΤΑΤ.

(1) 2004 - 2010: Προσωρινά στοιχεία.

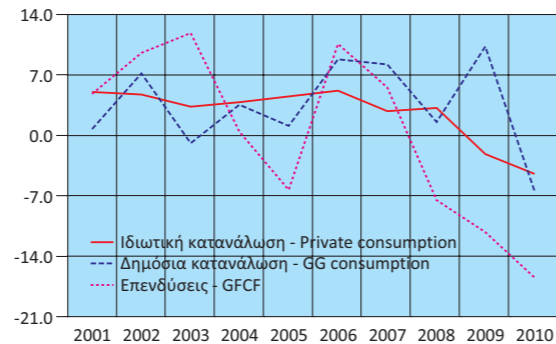
(2) Μη Κερδοσκοπικά Ιδρύματα που Εξυπηρετούν Νοικοκυριά.

(3) Συμβολή στο ρυθμό μεταβολής του ΑΕΠ.

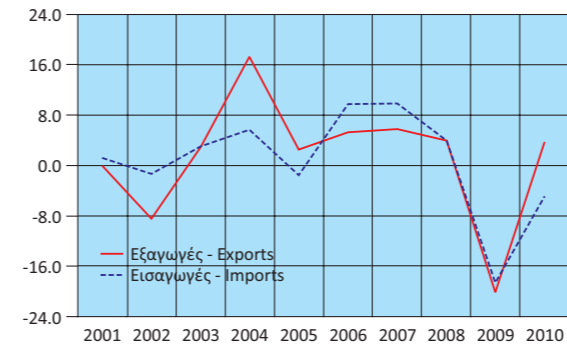
ΑΕΠ (ρυθμός ανάπτυξης) και Συνιστώσες (συμβολή)  
GDP (growth rate) and Components (contribution)



Εγχώρια ζήτηση: Συνιστώσες  
Domestic demand: Components



Εξωτερικό ισοζύγιο: Συνιστώσες  
External balance: Components



Ακαθάριστη Προστιθέμενη Αξία  
Gross Value Added

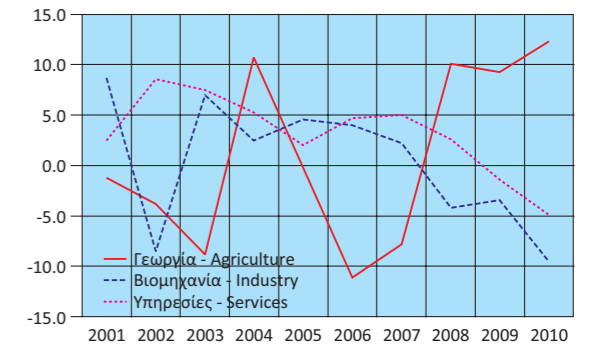


Table 4. GREECE: GROSS DOMESTIC PRODUCT, 2001 - 2010<sup>(1)</sup>

Annual volume changes (%)

	2006	2007	2008	2009	2010
<b>PRODUCTION APPROACH</b>					
Output of goods and services (at basic prices)	4.8	3.9	0.5	-3.6	-6.3
Intermediate consumption (at purchasers' prices)	6.1	3.9	-0.8	-6.6	-8.0
Gross value added (at basic prices)	3.8	4.0	1.6	-1.4	-5.2
Agriculture, hunting and forestry, fishing	-11.1	-7.8	10.1	9.3	12.3
Industry, including energy and construction	4.0	2.2	-4.2	-3.4	-9.5
Services	4.7	5.0	2.6	-1.4	-4.9
Taxes on products	8.5	5.8	-2.4	-6.6	1.2
Subsidies on products	-56.2	-7.5	15.1	4.3	-11.1
<b>EXPENDITURE APPROACH</b>					
Final consumption expenditure	5.9	3.9	2.9	0.3	-4.9
Households & PNPIH <sup>(2)</sup>	5.2	2.8	3.2	-2.2	-4.5
General Government	8.8	8.2	1.5	10.3	-6.5
Gross capital formation	8.8	13.6	-5.0	-21.5	-12.3
Gross fixed capital formation	10.6	5.5	-7.5	-11.2	-16.5
Domestic demand <sup>(3)</sup>	7.0	6.2	1.5	-4.1	-6.6
Exports of goods and services	5.3	5.8	4.0	-20.1	3.8
Imports of goods and services	9.7	9.9	4.0	-18.6	-4.9
External balance of goods and services <sup>(3)</sup>	-1.8	-1.9	-0.5	2.0	2.2
<b>GROSS DOMESTIC PRODUCT at market prices</b>	<b>5.2</b>	<b>4.3</b>	<b>1.0</b>	<b>-2.0</b>	<b>-4.5</b>

Source: National Accounts Division ELSTAT.

(1) 2004 - 2010: Provisional data.

(2) Private Non-Profit Institutions Serving Households.

(3) Contribution to GDP growth rate.



Πίνακας 5. ΕΛΛΑΣ: ΑΚΑΘΑΡΙΣΤΟ ΕΓΧΩΡΙΟ ΠΡΟΪΟΝ, ΤΡΙΜΗΝΙΑΙΑ ΣΤΟΙΧΕΙΑ, 2008 - 2011<sup>(1)</sup>

Σε εκατομμύρια €. Σε τρέχουσες τιμές. Μη εποχικά διορθωμένα στοιχεία

	2008 Q1	2008 Q2	2008 Q3	2008 Q4	2009 Q1 <sup>(2)</sup>	2009 Q2	2009 Q3
<b>ΠΡΟΣΕΓΓΙΣΗ ΠΑΡΑΓΩΓΗΣ</b>							
Ακαθάριστη προστιθέμενη αξία (σε βασικές τιμές)	47,455	53,441	56,240	52,526	47,220	53,215	55,705
Γεωργία, θήρα και δασοκομία, αλιεία	1,585	1,628	1,628	1,733	1,594	1,629	1,655
Βιομηχανία, συμπεριλαμβανομένης ενέργειας και κατασκευών	9,030	9,797	9,709	9,453	8,914	9,206	9,413
Υπηρεσίες	36,840	42,017	44,902	41,339	36,711	42,380	44,638
Φόροι επί των προϊόντων	6,824	6,441	7,278	7,905	5,362	6,484	6,332
Επιδότησεις επί των προϊόντων	276	301	313	302	226	261	254
<b>ΠΡΟΣΕΓΓΙΣΗ ΔΑΠΑΝΗΣ</b>							
Τελική καταναλωτική δαπάνη	55,299	56,007	54,917	52,516	54,455	56,401	54,675
Νοικοκυριών και ΜΚΙΕΝ <sup>(3)</sup>	44,407	45,069	43,662	41,447	44,466	44,311	43,123
Νοικοκυριών	43,618	44,214	42,691	40,676	43,656	43,453	42,152
ΜΚΙΕΝ <sup>(3)</sup>	789	855	970	770	809	858	972
Γενικής Κυβέρνησης <sup>(4)</sup>	10,892	10,938	11,255	11,069	9,989	12,090	11,552
Ακαθάριστος σχηματισμός κεφαλαίου	9,033	10,406	12,498	16,670	7,855	8,491	10,596
Ακαθάριστος σχηματισμός πάγιου κεφαλαίου	10,403	11,469	11,113	12,309	9,396	9,874	9,977
Μεταβολή αποθεμάτων	-1,371	-1,063	1,385	4,361	-1,541	-1,383	619
Εγχώρια ζήτηση	64,331	66,413	67,415	69,186	62,310	64,892	65,271
Εξαγωγές αγαθών και υπηρεσιών	11,486	14,886	17,231	11,926	9,017	11,795	13,601
Εισαγωγές αγαθών και υπηρεσιών	21,814	21,718	21,442	20,983	18,971	17,249	17,089
Εξωτερικό ισοζύγιο αγαθών και υπηρεσιών	-10,328	-6,832	-4,211	-9,057	-9,953	-5,454	-3,488
<b>ΠΡΟΣΕΓΓΙΣΗ ΕΙΣΟΔΗΜΑΤΟΣ</b>							
Αμοιβές εξαρτημένης εργασίας	18,904	21,702	21,754	23,963	18,688	22,147	21,796
Ακαθάριστο λειτουργικό πλεόνασμα / μεικτό εισόδημα	28,885	32,128	34,857	29,090	28,988	31,620	34,500
Φόροι επί της παραγωγής και των εισαγωγών	7,122	6,724	7,580	8,019	5,582	6,650	6,463
Επιδότησεις	908	972	986	942	903	979	975
<b>ΑΚΑΘΑΡΙΣΤΟ ΕΓΧΩΡΙΟ ΠΡΟΪΟΝ σε αγοραίες τιμές</b>	<b>54,003</b>	<b>59,581</b>	<b>63,205</b>	<b>60,129</b>	<b>52,356</b>	<b>59,438</b>	<b>61,783</b>

Πηγή: Διεύθυνση Εθνικών Λογαριασμών ΕΛΣΤΑΤ.

(1) Προσωρινά στοιχεία.

(2) 2009, 2010: Το άθροισμα των τριμήνων διαφέρει από τις αντίστοιχες ετήσιες εκτιμήσεις, λόγω της ενσωμάτωσης στις τριμηνιαίες εκτιμήσεις των πιο πρόσφατων στοιχείων της Γενικής Κυβέρνησης.

(3) Μη Κερδοσκοπικά Ιδρύματα που Εξυπηρετούν Νοικοκυριά.

(4) Από το 2009 εφαρμόζεται νέα μέθοδος υπολογισμού των τριμηνιαίων λογαριασμών της Γενικής Κυβέρνησης, ως εκ τούτου τα στοιχεία δεν είναι συγκρίσιμα με τα προηγούμενα τρίμηνα.

Table 5. GREECE: GROSS DOMESTIC PRODUCT, QUARTERLY DATA, 2008 - 2011<sup>(1)</sup>

In million €. At current prices. Non-seasonally adjusted data

	2009 Q4	2010 Q1 <sup>(2)</sup>	2010 Q2	2010 Q3	2010 Q4	2011 Q1	
	53,399	48,486	52,101	52,997	49,539	45,566	<b>PRODUCTION APPROACH</b>
	1,742	1,643	1,675	1,644	1,665	1,693	Gross value added (at basic prices)
	9,926	8,671	9,090	9,021	9,556	8,374	Agriculture, hunting and forestry, fishing Industry, including energy and construction
	41,731	38,172	41,337	42,333	38,317	35,499	Services
	7,544	6,235	6,885	7,640	7,405	6,172	Taxes on products
	232	212	248	243	244	198	Subsidies on products
	56,311	55,916	54,780	53,043	51,414	53,160	<b>EXPENDITURE APPROACH</b>
	41,525	46,237	44,244	42,889	39,844	44,479	Final consumption expenditure
	40,745	45,364	43,355	41,886	39,067	43,639	Households & PNPIH <sup>(3)</sup>
	781	873	889	1,003	777	840	Households
	14,786	9,679	10,536	10,154	11,570	8,681	General Government <sup>(4)</sup>
	10,718	8,996	7,621	9,096	8,946	6,869	Gross capital formation
	10,911	8,610	8,454	7,876	8,904	6,851	Gross fixed capital formation
	-193	386	-833	1,220	42	18	Changes in inventories
	67,029	64,912	62,401	62,139	60,359	60,030	Domestic demand
	9,874	9,690	12,820	13,961	11,768	10,268	Exports of goods and services
	16,193	20,093	16,484	15,707	15,427	18,758	Imports of goods and services
	-6,319	-10,403	-3,664	-1,746	-3,660	-8,490	External balance of goods and services
	24,760	18,460	21,052	20,746	22,878	16,353	<b>INCOME APPROACH</b>
	28,804	30,450	31,504	32,719	26,738	29,607	Compensation of employees
	8,065	6,390	7,043	7,788	7,914	6,327	Gross operating surplus / mixed income
	918	790	862	859	830	748	Taxes on production and imports
							Subsidies
	<b>60,711</b>	<b>54,509</b>	<b>58,737</b>	<b>60,394</b>	<b>56,700</b>	<b>51,540</b>	<b>GROSS DOMESTIC PRODUCT at market prices</b>

Source: National Accounts Division ELSTAT.

(1) Provisional data.

(2) 2009, 2010: The sum of the quarters is different from the respective annual figures, due to the incorporation in the quarterly estimates of the most recent General Government data.

(3) Private Non-Profit Institutions Serving Households.

(4) From 2009 onwards, a new method is applied for the compilation of quarterly General Government accounts; thus the data are not comparable with the previous quarters.

Πίνακας 6. ΕΛΛΑΣ: ΑΚΑΘΑΡΙΣΤΟ ΕΓΧΩΡΙΟ ΠΡΟΪΟΝ, ΤΡΙΜΗΝΙΑΙΑ ΣΤΟΙΧΕΙΑ, 2008 - 2011<sup>(1)</sup>

Σε εκατομμύρια €. Σε σταθερές τιμές 2000. Μη εποχικά διορθωμένα στοιχεία

	2008 Q1	2008 Q2	2008 Q3	2008 Q4	2009 Q1 <sup>(2)</sup>	2009 Q2	2009 Q3
<b>ΠΡΟΣΕΓΓΙΣΗ ΠΑΡΑΓΩΓΗΣ</b>							
Ακαθάριστη προστιθέμενη αξία (σε βασικές τιμές)	37,583	41,510	43,299	40,590	36,610	40,818	42,374
Γεωργία, θήρα και δασοκομία, αλιεία	1,662	1,736	1,711	1,736	1,800	1,884	1,896
Βιομηχανία, συμπεριλαμβανομένης ενέργειας και κατασκευών	7,033	7,438	7,190	7,454	6,705	7,027	6,858
Υπηρεσίες	28,679	32,463	34,752	31,371	27,816	31,835	33,865
Φόροι επί των προϊόντων	5,295	4,997	5,646	6,133	4,323	5,216	5,082
Επιδότησεις επί των προϊόντων	246	269	279	269	202	234	228
<b>ΠΡΟΣΕΓΓΙΣΗ ΔΑΠΑΝΗΣ</b>							
Τελική καταναλωτική δαπάνη	42,999	42,856	42,225	40,044	41,791	42,998	41,821
Νοικοκυριών και ΜΚΙΕΝ <sup>(3)</sup>	34,998	34,818	33,935	31,874	34,565	34,058	33,309
Νοικοκυριών	34,396	34,168	33,196	31,302	33,955	33,409	32,574
ΜΚΙΕΝ <sup>(3)</sup>	600	646	731	570	607	645	727
Γενικής Κυβέρνησης <sup>(4)</sup>	8,014	8,048	8,282	8,145	7,269	8,904	8,488
Ακαθάριστος σχηματισμός κεφαλαίου	8,169	8,825	9,806	14,435	7,310	7,307	8,283
Ακαθάριστος σχηματισμός πάγιου κεφαλαίου	8,878	9,669	9,322	10,469	7,907	8,368	8,483
Εγχώρια ζήτηση	51,167	51,681	52,031	54,478	49,100	50,305	50,104
Εξαγωγές αγαθών και υπηρεσιών	9,321	11,828	13,636	9,718	7,391	9,532	10,835
Εισαγωγές αγαθών και υπηρεσιών	18,214	17,430	16,985	17,517	16,133	14,266	13,783
Εξωτερικό ισοζύγιο αγαθών και υπηρεσιών	-8,893	-5,602	-3,349	-7,799	-8,742	-4,733	-2,948
<b>ΑΚΑΘΑΡΙΣΤΟ ΕΓΧΩΡΙΟ ΠΡΟΪΟΝ σε αγοραίες τιμές</b>	<b>42,641</b>	<b>46,252</b>	<b>48,679</b>	<b>46,463</b>	<b>40,736</b>	<b>45,807</b>	<b>47,233</b>

Πηγή: Διεύθυνση Εθνικών Λογαριασμών ΕΛΣΤΑΤ.

(1) Προσωρινά στοιχεία.

(2) 2009, 2010: Το άθροισμα των τριμήνων διαφέρει από τις αντίστοιχες ετήσιες εκτιμήσεις, λόγω της ενσωμάτωσης στις τριμηνιαίες εκτιμήσεις των πιο πρόσφατων στοιχείων της Γενικής Κυβέρνησης.

(3) Μη Κερδοσκοπικά Ιδρύματα που Εξυπηρετούν Νοικοκυριά.

(4) Από το 2009 εφαρμόζεται νέα μέθοδος υπολογισμού των τριμηνιαίων λογαριασμών της Γενικής Κυβέρνησης, ως εκ τούτου τα στοιχεία δεν είναι συγκρίσιμα με τα προηγούμενα τρίμηνα.

Table 6. GREECE: GROSS DOMESTIC PRODUCT, QUARTERLY DATA, 2008 - 2011<sup>(1)</sup>

In million €. At constant prices of 2000. Non-seasonally adjusted data

	2009 Q4	2010 Q1 <sup>(2)</sup>	2010 Q2	2010 Q3	2010 Q4	2011 Q1	
<b>PRODUCTION APPROACH</b>							
	40,104	36,581	39,074	39,543	36,653	33,628	Gross value added (at basic prices)
	1,902	2,116	2,161	2,096	2,030	2,076	Agriculture, hunting and forestry, fishing
	7,185	6,151	6,434	6,182	6,553	5,506	Industry, including energy and construction
	30,875	28,270	30,555	31,624	27,854	25,723	Services
	6,053	4,632	5,101	5,665	5,518	4,249	Taxes on products
	208	184	215	211	211	171	Subsidies on products
<b>EXPENDITURE APPROACH</b>							
	42,662	41,722	40,703	39,299	38,350	38,770	Final consumption expenditure
	31,311	34,847	32,305	31,364	28,558	32,019	Households & PNPISH <sup>(3)</sup>
	30,743	34,208	31,665	30,645	28,019	31,432	Households
	565	635	635	711	535	583	PNPISH <sup>(3)</sup>
	11,185	6,902	8,364	7,908	9,691	6,634	General Government <sup>(4)</sup>
	8,252	7,567	6,304	7,478	7,142	6,111	Gross capital formation
	9,292	7,232	7,096	6,613	7,485	5,724	Gross fixed capital formation
	50,915	49,289	47,007	46,778	45,492	44,881	Domestic demand
	7,813	7,551	9,833	10,740	8,813	7,359	Exports of goods and services
	12,913	16,213	13,062	12,558	12,494	14,132	Imports of goods and services
	-5,100	-8,662	-3,229	-1,818	-3,681	-6,773	External balance of goods and services
	<b>45,954</b>	<b>41,036</b>	<b>43,962</b>	<b>44,977</b>	<b>41,930</b>	<b>37,694</b>	<b>GROSS DOMESTIC PRODUCT at market prices</b>

Source: National Accounts Division ELSTAT.

(1) Provisional data.

(2) 2009, 2010: The sum of the quarters is different from the respective annual figures, due to the incorporation in the quarterly estimates of the most recent General Government data.

(3) Private Non-Profit Institutions Serving Households.

(4) From 2009 onwards, a new method is applied for the compilation of quarterly General Government accounts; thus the data are not comparable with the previous quarters.

Πίνακας 7. ΕΛΛΑΣ: ΑΚΑΘΑΡΙΣΤΟ ΕΓΧΩΡΙΟ ΠΡΟΪΟΝ, ΤΡΙΜΗΝΙΑΙΑ ΣΤΟΙΧΕΙΑ, 2008 - 2011<sup>(1)</sup>

Αλυσωτοί δείκτες όγκου. Μη εποχικά διορθωμένα στοιχεία

	2008 Q1	2008 Q2	2008 Q3	2008 Q4	2009 Q1	2009 Q2	2009 Q3
(Ετήσιες μεταβολές %)							
<b>ΠΡΟΣΕΓΓΙΣΗ ΠΑΡΑΓΩΓΗΣ</b>							
Ακαθάριστη προστιθέμενη αξία (σε βασικές τιμές)	2.4	2.2	1.6	0.1	-2.6	-1.7	-2.1
Γεωργία, θήρα και δασοκομία, αλιεία	7.1	8.9	11.2	13.1	8.3	8.6	10.8
Βιομηχανία, συμπεριλαμβανομένης ενέργειας και κατασκευών	-1.7	-4.8	-9.2	-4.4	-4.7	-5.5	-4.6
Υπηρεσίες	2.8	3.2	3.2	0.2	-3.0	-1.9	-2.6
Φόροι επί των προϊόντων	-2.4	-2.4	-2.4	-2.4	-18.3	4.4	-10.0
Επιδοτήσεις επί των προϊόντων	14.7	15.0	15.6	15.1	-17.7	-13.0	-18.4
<b>ΠΡΟΣΕΓΓΙΣΗ ΔΑΠΑΝΗΣ</b>							
Τελική καταναλωτική δαπάνη	3.4	3.2	2.9	2.0	-2.8	0.3	-1.0
Νοικοκυριών και ΜΚΙΕΝ <sup>(2)</sup>	3.9	3.5	2.8	2.5	-1.2	-2.2	-1.8
Γενικής Κυβέρνησης <sup>(3)</sup>							
Ακαθάριστος σχηματισμός κεφαλαίου	-7.2	-10.2	-2.9	-1.5	-10.5	-17.2	-15.5
Ακαθάριστος σχηματισμός πάγιου κεφαλαίου	-8.1	-10.0	-10.9	-1.0	-10.9	-13.5	-9.0
Εγχώρια ζήτηση <sup>(4)</sup>	1.8	0.7	1.9	1.2	-4.8	-3.0	-4.0
Εξαγωγές αγαθών και υπηρεσιών	13.4	11.0	-2.3	-2.4	-20.7	-19.4	-20.5
Εισαγωγές αγαθών και υπηρεσιών	7.7	5.2	0.4	2.7	-11.4	-18.2	-18.8
Εξωτερικό ισοζύγιο αγαθών και υπηρεσιών <sup>(4)</sup>	-0.5	0.7	-0.8	-1.5	0.4	1.9	0.8
<b>ΑΚΑΘΑΡΙΣΤΟ ΕΓΧΩΡΙΟ ΠΡΟΪΟΝ σε αγοραίες τιμές</b>	<b>1.7</b>	<b>1.6</b>	<b>1.1</b>	<b>-0.3</b>	<b>-4.5</b>	<b>-1.0</b>	<b>-3.0</b>

Πηγή: Διεύθυνση Εθνικών Λογαριασμών ΕΛΣΤΑΤ.

(1) Προσωρινά στοιχεία.

(2) Μη Κερδοσκοπικά Ιδρύματα που Εξυπηρετούν Νοικοκυριά.

(3) Οι μεταβολές δεν εμφανίζονται λόγω μη συγκρισιμότητας των τριμηνιαίων στοιχείων της περιόδου 2009 - 2011 με τα προηγούμενα έτη.

(4) Συμβολή στο ρυθμό μεταβολής του ΑΕΠ.

Table 7. GREECE: GROSS DOMESTIC PRODUCT, QUARTERLY DATA, 2008 - 2011<sup>(1)</sup>

Chain-linked volume. Non-seasonally adjusted data

	2009 Q4	2010 Q1	2010 Q2	2010 Q3	2010 Q4	2011 Q1
(Year-on-year change %)						
<b>PRODUCTION APPROACH</b>						
Gross value added (at basic prices)	-1.2	-0.1	-4.3	-6.7	-8.6	-8.1
Agriculture, hunting and forestry, fishing	9.6	17.6	14.7	10.6	6.7	-1.8
Industry, including energy and construction	-3.6	-8.3	-8.4	-9.9	-8.8	-10.5
Services	-1.6	1.6	-4.0	-6.6	-9.8	-9.0
Taxes on products	-1.3	7.1	-2.2	11.5	-8.8	-8.3
Subsidies on products	-22.8	-9.2	-7.9	-7.4	1.8	-7.1
<b>EXPENDITURE APPROACH</b>						
Final consumption expenditure	6.5	-0.2	-5.3	-6.0	-10.1	-7.1
Households & PNPIH <sup>(2)</sup>	-1.8	0.8	-5.1	-5.8	-8.8	-8.1
General Government <sup>(3)</sup>		-5.0	-6.1	-6.8	-13.4	-3.9
Gross capital formation	-42.8	3.5	-13.7	-9.7	-13.5	-19.2
Gross fixed capital formation	-11.2	-8.5	-15.2	-22.0	-19.4	-20.9
Domestic demand <sup>(4)</sup>	-7.7	0.5	-7.2	-7.0	-11.8	-10.7
Exports of goods and services	-19.6	2.2	3.2	-0.9	12.8	-2.6
Imports of goods and services	-26.3	0.5	-8.4	-8.9	-3.2	-12.8
External balance of goods and services <sup>(4)</sup>	5.8	0.2	3.3	2.4	3.1	4.6
<b>GROSS DOMESTIC PRODUCT at market prices</b>	<b>-1.1</b>	<b>0.7</b>	<b>-4.0</b>	<b>-4.8</b>	<b>-8.8</b>	<b>-8.1</b>

Source: National Accounts Division ELSTAT.

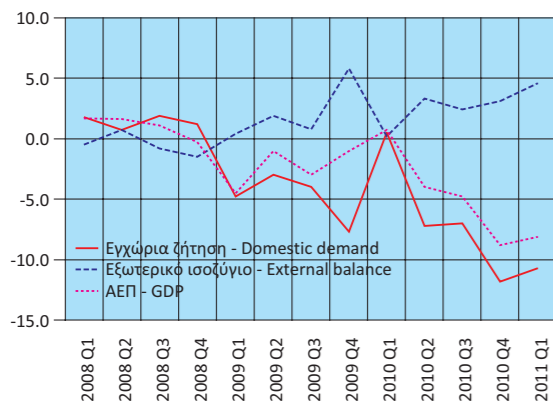
(1) Provisional data.

(2) Private Non-Profit Institutions Serving Households.

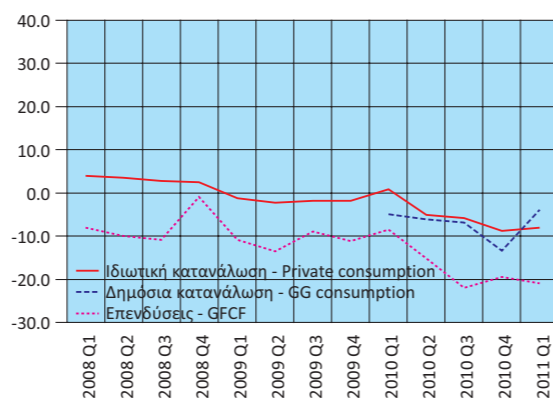
(3) The changes are not presented due to the fact that the quarterly data of the period 2009 - 2011 are not comparable with the quarterly data of the previous years.

(4) Contribution to GDP growth rate.

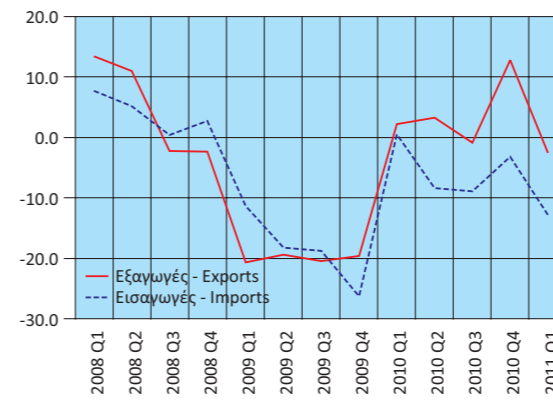
ΑΕΠ (ετήσια μεταβολή) και Συνιστώσες (συμβολή στη μεταβολή του ΑΕΠ) GDP (y-o-y change) and Components (contribution to GDP change)



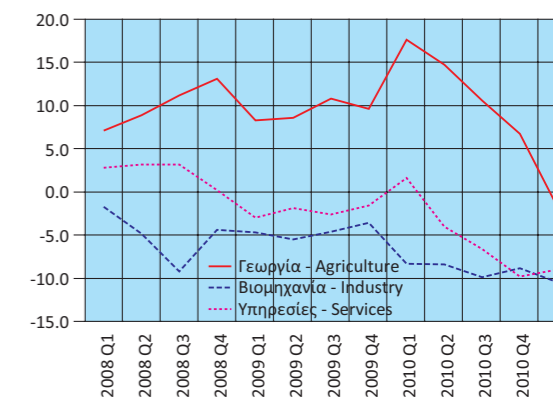
Εγχώρια ζήτηση: Συνιστώσες (ετήσια μεταβολή) Domestic demand: Components (y-o-y change)



Εξωτερικό ισοζύγιο: Συνιστώσες (ετήσια μεταβολή) Extrenal balance: Componets (y-o-y change)



Ακαθάριστη Προστιθέμενη Αξία (ετήσια μεταβολή) Gross Value Added (y-o-y change)



Πίνακας 8. ΕΛΛΑΣ: ΚΥΡΙΑ ΜΕΓΕΘΗ ΓΕΝΙΚΗΣ ΚΥΒΕΡΝΗΣΗΣ, 2000 - 2010<sup>(1)</sup>

Σε εκατομμύρια €

	2000	2001	2002	2003	2004
Έσοδα	58,537	59,816	63,041	67,290	70,583
Φόροι στην παραγωγή και στις εισαγωγές, εισπραττόμενοι	18,502	19,406	20,159	20,756	21,637
Φόροι στο εισόδημα, εισπραττόμενοι	13,158	12,528	13,415	13,498	14,825
Κοινωνικές εισφορές, εισπραττόμενες	16,989	18,397	21,310	23,722	24,671
Λοιπά τρέχοντα έσοδα	5,954	7,340	6,237	6,365	6,360
Κεφαλαιακές μεταβιβάσεις, εισπραττόμενες	3,934	2,145	1,920	2,949	3,090
Συνολικές Δαπάνες	63,626	66,318	70,614	77,143	84,333
Πρωτογενείς Δαπάνες	53,572	56,861	61,873	68,556	75,347
Αμοιβές εξαρτημένης εργασίας, πληρωνόμενες	14,270	15,180	17,308	18,641	21,345
Κοινωνικές παροχές	20,155	22,499	24,184	27,332	28,873
Προϊόντα και υπηρεσίες	8,778	9,063	10,229	10,387	10,155
Επιδότησεις, πληρωνόμενες	192	195	205	238	240
Λοιπές τρέχουσες μεταβιβάσεις, πληρωνόμενες	1,388	1,442	1,563	2,393	3,421
Κεφαλαιακές μεταβιβάσεις, πληρωνόμενες	8,789	8,482	8,384	9,565	11,313
Τόκοι, πληρωνόμενοι	10,054	9,457	8,741	8,587	8,986
Πρωτογενές ισοζύγιο	4,965	2,955	1,168	-1,266	-4,764
Ισοζύγιο Γενικής Κυβέρνησης <sup>(3)</sup>	-5,089	-6,502	-7,573	-9,853	-13,750
Ισοζύγιο Γενικής Κυβέρνησης <sup>(4)</sup>	-5,031	-6,542	-7,465	-9,738	-13,940
Χρέος Γενικής Κυβέρνησης, κατά Μάαστριχτ <sup>(5)</sup>	140,971	151,869	159,214	168,025	183,187
<i>(Ως ποσοστό του ΑΕΠ)</i>					
Έσοδα	43.0	40.9	40.3	39.0	38.1
Φόροι στην παραγωγή και στις εισαγωγές, εισπραττόμενοι	13.6	13.3	12.9	12.0	11.7
Φόροι στο εισόδημα, εισπραττόμενοι	9.7	8.6	8.6	7.8	8.0
Κοινωνικές εισφορές, εισπραττόμενες	12.5	12.6	13.6	13.8	13.3
Λοιπά τρέχοντα έσοδα	4.4	5.0	4.0	3.7	3.4
Κεφαλαιακές μεταβιβάσεις, εισπραττόμενες	2.9	1.5	1.2	1.7	1.7
Συνολικές Δαπάνες	46.7	45.3	45.1	44.7	45.5
Πρωτογενείς Δαπάνες	39.3	38.8	39.5	39.8	40.7
Αμοιβές εξαρτημένης εργασίας, πληρωνόμενες	10.5	10.4	11.1	10.8	11.5
Κοινωνικές παροχές	14.8	15.4	15.4	15.9	15.6
Προϊόντα και υπηρεσίες	6.4	6.2	6.5	6.0	5.5
Επιδότησεις, πληρωνόμενες	0.1	0.1	0.1	0.1	0.1
Λοιπές τρέχουσες μεταβιβάσεις, πληρωνόμενες	1.0	1.0	1.0	1.4	1.8
Κεφαλαιακές μεταβιβάσεις, πληρωνόμενες	6.4	5.8	5.4	5.5	6.1
Τόκοι, πληρωνόμενοι	7.4	6.5	5.6	5.0	4.9
Πρωτογενές ισοζύγιο	3.6	2.0	0.7	-0.7	-2.6
Ισοζύγιο Γενικής Κυβέρνησης <sup>(3)</sup>	-3.7	-4.4	-4.8	-5.7	-7.4
Ισοζύγιο Γενικής Κυβέρνησης <sup>(4)</sup>	-3.7	-4.5	-4.8	-5.6	-7.5
Χρέος Γενικής Κυβέρνησης, κατά Μάαστριχτ <sup>(5)</sup>	103.4	103.7	101.7	97.4	98.9
ΑΕΠ σε αγοραίες τιμές (σε εκατομμύρια €)	136,281	146,428	156,615	172,431	185,266

Πηγή: Διεύθυνση Εθνικών Λογαριασμών ΕΛΣΤΑΤ.

(1) 2005 - 2010: Προσωρινά στοιχεία.

(2) Από το έτος 2006 στο έλλειμμα και στο χρέος περιλαμβάνονται οι Δημόσιες Επιχειρήσεις που έχουν αναταξινομηθεί στον τομέα της Γενικής Κυβέρνησης.

(3) Ισοζύγιο κατά ΕΣΛ95 (δεν περιλαμβάνονται οι συναλλαγές της ανταλλαγής ομολόγων).

(4) Ισοζύγιο κατά ΔΥΕ - Διαδικασία Υπερβολικού Ελλείμματος (περιλαμβάνονται οι συναλλαγές της ανταλλαγής ομολόγων).

(5) Το χρέος όπως ορίζεται από τη Συνθήκη του Μάαστριχτ.

Table 8. GREECE: MAIN AGGREGATES OF GENERAL GOVERNMENT, 2000 - 2010<sup>(1)</sup>

In million €

	2005	2006 <sup>(2)</sup>	2007	2008	2009	2010	
	75,219	82,728	90,723	94,459	87,567	89,933	Revenue
	22,764	25,857	28,412	28,811	26,110	28,552	Taxes on production and imports, receivable
	16,578	16,960	18,201	18,695	19,111	17,474	Taxes on income and property, receivable
	26,104	26,932	28,961	30,749	29,458	29,663	Social contributions
	6,694	7,825	9,424	10,969	9,651	9,638	Other
	3,079	5,154	5,725	5,235	3,237	4,606	Capital transfers, receivable
	85,626	95,427	105,923	117,634	124,215	113,887	Total expenditure
	76,619	85,649	95,245	105,884	111,887	101,293	Primary expenditure
	22,384	24,324	25,213	27,668	30,559	27,183	Compensation of employees, payable
	31,814	35,625	39,949	45,765	48,844	47,400	Social benefits
	10,286	12,417	15,444	15,283	17,228	13,333	Goods and Services
	257	277	41	43	76	93	Subsidies, payable
	3,321	3,239	3,767	4,113	3,669	3,905	Other current transfers, payable
	8,557	9,767	10,831	13,012	11,511	9,379	Capital transfers, payable
	9,007	9,778	10,678	11,750	12,328	12,594	Interest payments
	-1,400	-2,921	-4,522	-11,425	-24,320	-11,360	Primary balance
	-10,407	-12,699	-15,200	-23,175	-36,648	-23,954	Overall balance <sup>(3)</sup>
	-10,068	-12,109	-14,524	-23,121	-36,306	-24,193	Overall balance <sup>(4)</sup>
	212,418	224,915	239,364	262,318	298,706	328,588	Gross debt (Maastricht) <sup>(5)</sup>
<i>(As percentage of GDP)</i>							
	38.6	39.2	40.0	39.9	37.3	39.1	Revenue
	11.7	12.2	12.5	12.2	11.1	12.4	Taxes on production and imports, receivable
	8.5	8.0	8.0	7.9	8.1	7.6	Taxes on income and property, receivable
	13.4	12.7	12.8	13.0	12.5	12.9	Social contributions
	3.4	3.7	4.2	4.6	4.1	4.2	Other
	1.6	2.4	2.5	2.2	1.4	2.0	Capital transfers, receivable
	44.0	45.2	46.6	49.7	52.9	49.5	Total expenditure
	39.3	40.5	41.9	44.7	47.6	44.0	Primary expenditure
	11.5	11.5	11.1	11.7	13.0	11.8	Compensation of employees, payable
	16.3	16.9	17.6	19.3	20.8	20.6	Social benefits
	5.3	5.9	6.8	6.5	7.3	5.8	Goods and Services
	0.1	0.1	0.0	0.0	0.0	0.0	Subsidies, payable
	1.7	1.5	1.7	1.7	1.6	1.7	Other current transfers, payable
	4.4	4.6	4.8	5.5	4.9	4.1	Capital transfers, payable
	4.6	4.6	4.7	5.0	5.2	5.5	Interest payments
	-0.7	-1.4	-2.0	-4.8	-10.3	-4.9	Primary balance
	-5.3	-6.0	-6.7	-9.8	-15.6	-10.4	Overall balance <sup>(3)</sup>
	-5.2	-5.7	-6.4	-9.8	-15.4	-10.5	Overall balance <sup>(4)</sup>
	109.0	106.4	105.4	110.7	127.1	142.8	Gross debt (Maastricht) <sup>(5)</sup>
	194,819	211,300	227,074	236,917	235,017	230,173	GDP at market prices (in million €)

Source: National Accounts Division ELSTAT.

(1) 2005 - 2010: Provisional data.

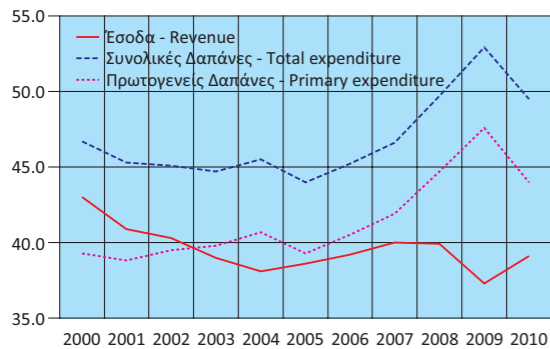
(2) From 2006 onwards, the deficit and debt figures reflect also data of the Public Corporations that have been reclassified into the General Government sector.

(3) Balance according to ESA95 (swaps transactions are not included).

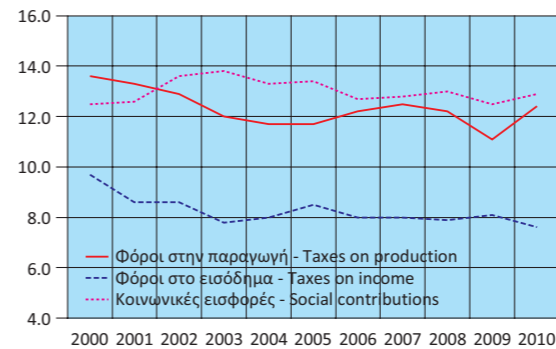
(4) EDP Balance (swaps transactions are included).

(5) Debt as defined in the Maastricht Treaty.

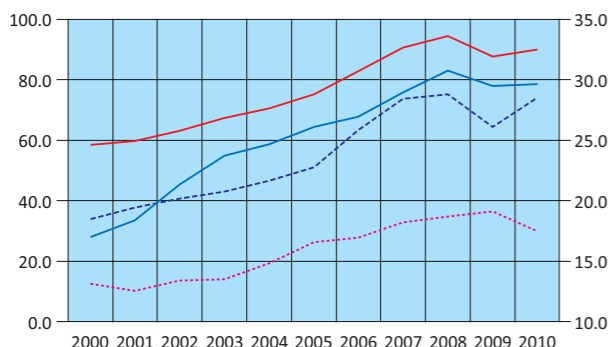
Κύρια μεγέθη Γενικής Κυβέρνησης ως ποσοστό του ΑΕΠ  
Main aggregates of General Government as percentage of GDP



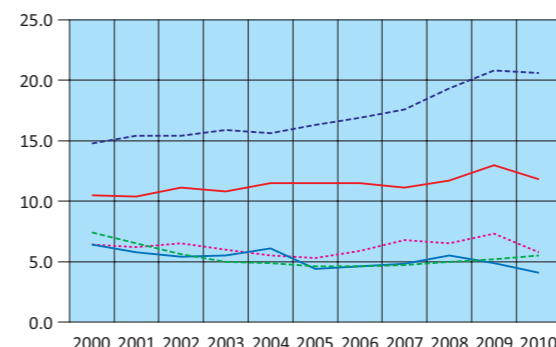
Έσοδα Γενικής Κυβέρνησης ως ποσοστό του ΑΕΠ  
Revenue of General Government as percentage of GDP



Έσοδα Γενικής Κυβέρνησης (σε δισ. €)  
Revenue of General Government (in bil. €)



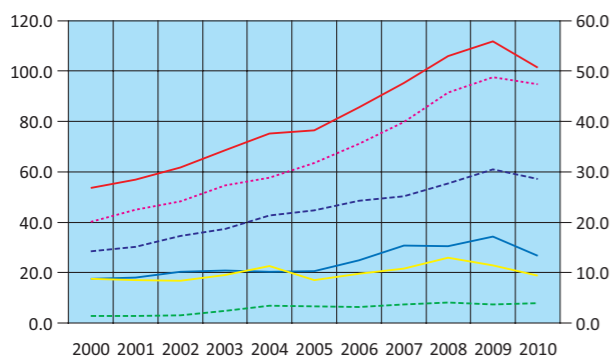
Έξοδα Γενικής Κυβέρνησης ως ποσοστό του ΑΕΠ  
Expenditure of General Government as percentage of GDP



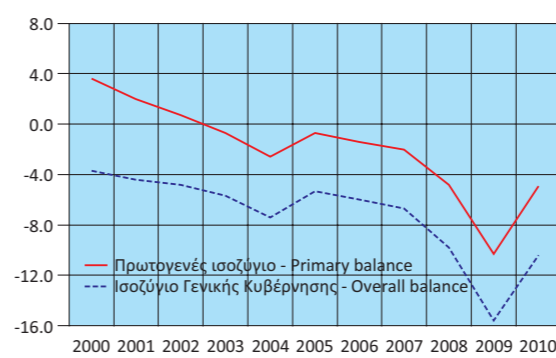
- Συνολικά Έσοδα (αριστερή κλίμακα) - Total Revenue (left scale)
- - - Φόροι στην παραγωγή (δεξιά κλίμακα) - Taxes on production (right scale)
- ... Φόροι στο εισόδημα (δεξιά κλίμακα) - Taxes on income (right scale)
- Κοινωνικές εισφορές (δεξιά κλίμακα) - Social contributions (right scale)

- Αμοιβές εξηρητημένης εργασίας - Compensation of employees
- - - Κοινωνικές παροχές - Social benefits
- ... Προϊόντα και υπηρεσίες - Goods and services
- Κεφαλαιακές μεταβιβάσεις - Capital transfers
- - - Τόκοι πληρωνόμενοι - Interest payments

Έξοδα Γενικής Κυβέρνησης (σε δισ. €)  
Expenditure of General Government (in bil. €)



Πρωτογενές Ισοζύγιο και Ισοζύγιο Γενικής Κυβέρνησης ως % του ΑΕΠ  
Primary balance and Overall balance of General Government as % of GDP



- Πρωτογενείς Δαπάνες (αριστερή κλίμακα) - Primary expenditure (left scale)
- - - Αμοιβές εξηρητημένης εργασίας (δεξιά κλίμακα) - Compensation of employees (right scale)
- ... Κοινωνικές παροχές (δεξιά κλίμακα) - Social benefits (right scale)
- Προϊόντα και υπηρεσίες (δεξιά κλίμακα) - Goods and services (right scale)
- - - Λοιπές τρέχουσες μεταβιβάσεις (δεξιά κλίμακα) - Other current transfers (right scale)
- Κεφαλαιακές μεταβιβάσεις (δεξιά κλίμακα) - Capital transfers (right scale)

- Πρωτογενές ισοζύγιο - Primary balance
- - - Ισοζύγιο Γενικής Κυβέρνησης - Overall balance

Πίνακας 9. ΕΛΛΑΣ: ΚΥΡΙΑ ΜΕΓΕΘΗ ΓΕΝΙΚΗΣ ΚΥΒΕΡΝΗΣΗΣ, ΤΡΙΜΗΝΙΑΙΑ ΣΤΟΙΧΕΙΑ, 2009 - 2011<sup>(1)</sup>

Σε εκατομμύρια €

	2009 Q1	2009 Q2	2009 Q3	2009 Q4
Έσοδα	18,101	22,477	20,529	26,460
Φόροι στην παραγωγή και στις εισαγωγές, εισπραττόμενοι	5,422	6,497	6,298	7,893
Φόροι στο εισόδημα, εισπραττόμενοι	3,869	5,152	4,735	5,355
Κοινωνικές εισφορές, εισπραττόμενες	6,715	7,808	6,989	7,946
Λοιπά τρέχοντα έσοδα	1,936	2,329	1,950	3,436
Κεφαλαιακές μεταβιβάσεις, εισπραττόμενες	159	691	557	1,830
Συνολικές Δαπάνες	26,704	33,068	29,321	35,122
Πρωτογενείς Δαπάνες	23,824	29,914	26,177	31,972
Αμοιβές εξαρτημένης εργασίας, πληρωνόμενες	6,443	7,798	7,442	8,876
Κοινωνικές παροχές	11,759	12,528	11,156	13,401
Προϊόντα και υπηρεσίες	3,280	4,034	3,913	6,001
Επιδότησεις, πληρωνόμενες	18	16	21	21
Λοιπές τρέχουσες μεταβιβάσεις, πληρωνόμενες	811	2,092	737	29
Κεφαλαιακές μεταβιβάσεις, πληρωνόμενες	1,513	3,446	2,908	3,644
Τόκοι, πληρωνόμενοι	2,880	3,154	3,144	3,150
Πρωτογενές ισοζύγιο	-5,723	-7,437	-5,648	-5,512
Ισοζύγιο Γενικής Κυβέρνησης <sup>(2)</sup>	-8,603	-10,591	-8,792	-8,662
Χρέος Γενικής Κυβέρνησης, κατά Μάαστριχτ <sup>(3)</sup>	279,616	289,498	294,369	298,706
<i>(Ως ποσοστό των εσόδων)</i>				
Φόροι στην παραγωγή και στις εισαγωγές, εισπραττόμενοι	30.0	28.9	30.7	29.8
Φόροι στο εισόδημα, εισπραττόμενοι	21.4	22.9	23.1	20.2
Κοινωνικές εισφορές, εισπραττόμενες	37.1	34.7	34.0	30.0
Λοιπά τρέχοντα έσοδα	10.7	10.4	9.5	13.0
Κεφαλαιακές μεταβιβάσεις, εισπραττόμενες	0.9	3.1	2.7	6.9
<i>(Ως ποσοστό των συνολικών δαπανών)</i>				
Πρωτογενείς Δαπάνες	89.2	90.5	89.3	91.0
Αμοιβές εξαρτημένης εργασίας, πληρωνόμενες	24.1	23.6	25.4	25.3
Κοινωνικές παροχές	44.0	37.9	38.0	38.2
Προϊόντα και υπηρεσίες	12.3	12.2	13.3	17.1
Επιδότησεις, πληρωνόμενες	0.1	0.0	0.1	0.1
Λοιπές τρέχουσες μεταβιβάσεις, πληρωνόμενες	3.0	6.3	2.5	0.1
Κεφαλαιακές μεταβιβάσεις, πληρωνόμενες	5.7	10.4	9.9	10.4
Τόκοι πληρωνόμενοι	10.8	9.5	10.7	9.0
<i>Ετήσια ποσοστιαία μεταβολή<sup>(4)</sup></i>				
Έσοδα				
Φόροι στην παραγωγή και στις εισαγωγές, εισπραττόμενοι				
Φόροι στο εισόδημα, εισπραττόμενοι				
Κοινωνικές εισφορές, εισπραττόμενες				
Λοιπά τρέχοντα έσοδα				
Κεφαλαιακές μεταβιβάσεις, εισπραττόμενες				
Συνολικές Δαπάνες				
Πρωτογενείς Δαπάνες				
Αμοιβές εξαρτημένης εργασίας, πληρωνόμενες				
Κοινωνικές παροχές				
Προϊόντα και υπηρεσίες				
Επιδότησεις, πληρωνόμενες				
Λοιπές τρέχουσες μεταβιβάσεις, πληρωνόμενες				
Κεφαλαιακές μεταβιβάσεις, πληρωνόμενες				
Τόκοι, πληρωνόμενοι				
Πρωτογενές έλλειμμα				
Έλλειμμα Γενικής Κυβέρνησης <sup>(2)</sup>				

Πηγή: Διεύθυνση Εθνικών Λογαριασμών ΕΛΣΤΑΤ.

(1) 2009 - 2011: Προσωρινά στοιχεία.

(2) Κατά ΕΣΛ95.

(3) Το χρέος όπως ορίζεται από τη Συνθήκη του Μάαστριχτ.

(4) Οι μεταβολές δεν εμφανίζονται λόγω μη συγκρισιμότητας των τριμηνιαίων στοιχείων της περιόδου 2009 - 2011 με τα προηγούμενα έτη.

Table 9. GREECE: MAIN AGGREGATES OF GENERAL GOVERNMENT, QUARTERLY DATA, 2009 - 2011<sup>(1)</sup>

In million €

	2010 Q1	2010 Q2	2010 Q3	2010 Q4	2011 Q1	
	18,817	21,983	22,261	26,872	19,091	Revenue
	6,246	6,906	7,640	7,760	5,805	Taxes on production and imports, receivable
	3,840	4,277	4,598	4,759	3,220	Taxes on income and property, receivable
	6,747	7,116	7,274	8,526	7,227	Social contributions
	1,839	2,624	2,153	3,022	2,219	Other
	145	1,060	596	2,805	620	Capital transfers, receivable
	27,011	26,898	29,329	30,649	23,805	Total expenditure
	24,176	24,132	23,756	29,229	20,246	Primary expenditure
	6,603	6,839	6,585	7,156	5,901	Compensation of employees, payable
	12,346	11,406	10,966	12,682	10,524	Social benefits
	2,517	3,362	3,086	4,368	1,931	Goods and Services
	14	15	21	43	50	Subsidies, payable
	1,525	766	940	674	1,198	Other current transfers, payable
	1,171	1,744	2,158	4,306	642	Capital transfers, payable
	2,835	2,766	5,573	1,420	3,559	Interest payments
	-5,359	-2,149	-1,495	-2,357	-1,155	Primary balance
	-8,194	-4,915	-7,068	-3,777	-4,714	Overall balance <sup>(2)</sup>
	309,676	314,140	322,978	328,588	340,187	Gross debt (Maastricht) <sup>(3)</sup>
						<i>(As percentage of Revenues)</i>
	33.2	31.4	34.3	28.9	30.4	Taxes on production and imports, receivable
	20.4	19.5	20.7	17.7	16.9	Taxes on income and property, receivable
	35.9	32.4	32.7	31.7	37.9	Social contributions
	9.8	11.9	9.7	11.2	11.6	Other
	0.8	4.8	2.7	10.4	3.2	Capital transfers, receivable
						<i>(As percentage of total Expenditure)</i>
	89.5	89.7	81.0	95.4	85.0	Primary expenditure
	24.4	25.4	22.5	23.3	24.8	Compensation of employees, payable
	45.7	42.4	37.4	41.4	44.2	Social benefits
	9.3	12.5	10.5	14.3	8.1	Goods and Services
	0.1	0.1	0.1	0.1	0.2	Subsidies, payable
	5.6	2.8	3.2	2.2	5.0	Other current transfers, payable
	4.3	6.5	7.4	14.0	2.7	Capital transfers, payable
	10.5	10.3	19.0	4.6	15.0	Interest payments
						<i>Year-on-year percent change<sup>(4)</sup></i>
	4.0	-2.2	8.4	1.6	1.5	Revenue
	15.2	6.3	21.3	-1.7	-7.1	Taxes on prod. and imports, receivable
	-0.7	-17.0	-2.9	-11.1	-16.1	Taxes on income and property, receivable
	0.5	-8.9	4.1	7.3	7.1	Social contributions
	-5.0	12.7	10.4	-12.0	20.7	Other
	-8.8	53.4	7.0	53.3	327.6	Capital transfers, receivable
	1.1	-18.7	0.0	-12.7	-11.9	Total expenditure
	1.5	-19.3	-9.2	-8.6	-16.3	Primary expenditure
	2.5	-12.3	-11.5	-19.4	-10.6	Compensation of employees, payable
	5.0	-9.0	-1.7	-5.4	-14.8	Social benefits
	-23.3	-16.7	-21.1	-27.2	-23.3	Goods and Services
	-22.2	-6.3	0.0	104.8	257.1	Subsidies, payable
	88.0	-63.4	27.5	2224.1	-21.4	Other current transfers, payable
	-22.6	-49.4	-25.8	18.2	-45.2	Capital transfers, payable
	-1.6	-12.3	77.3	-54.9	25.5	Interest payments
	-6.4	-71.1	-73.5	-57.2	-78.4	Primary deficit
	-4.8	-53.6	-19.6	-56.4	-42.5	Overall deficit <sup>(2)</sup>

Source: National Accounts Division ELSTAT.

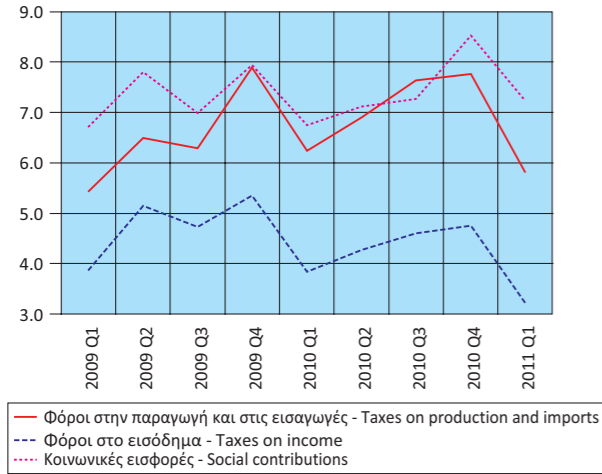
(1) 2009 - 2011: Provisional data.

(2) According to ESA95.

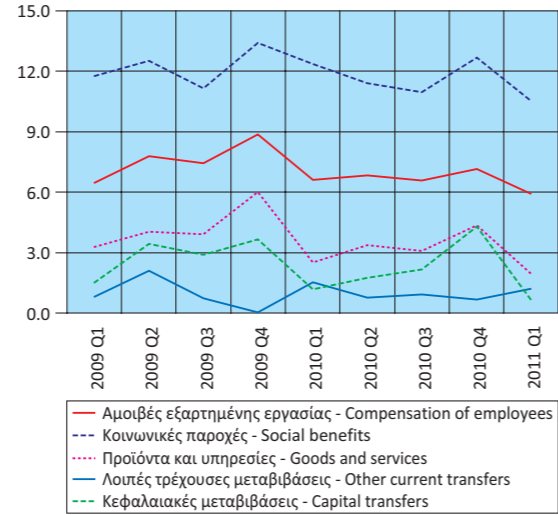
(3) Debt as defined in the Maastricht Treaty.

(4) The changes are not presented due to the fact that the quarterly data of the period 2009 - 2011 are not comparable with the data of the previous years.

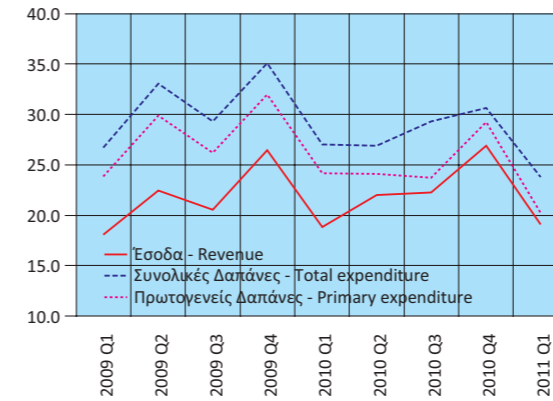
Έσοδα Γενικής Κυβέρνησης (σε δις. €)  
Revenue of General Government (in bil. €)



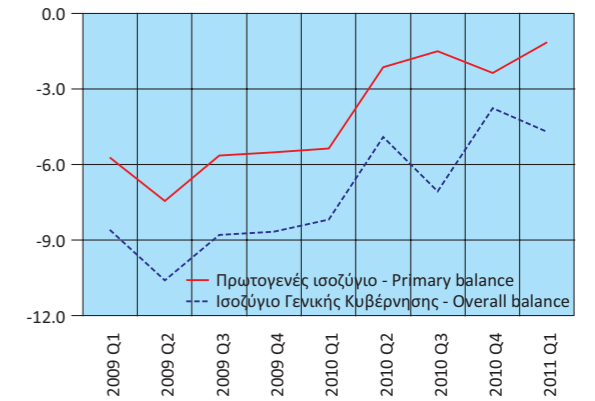
Έξοδα Γενικής Κυβέρνησης (σε δις. €)  
Expenditure of General Government (in bil. €)



Έσοδα - Πρωτογενείς Δαπάνες - Συνολικές Δαπάνες (σε δις. €)  
Revenue - Primary Expenditure - Total Expenditure (in bil. €)



Πρωτογενές Ισοζύγιο και Ισοζύγιο Γενικής Κυβέρνησης (σε δις. €)  
Primary balance and Overall balance of General Government (in bil. €)



Πίνακας 10. ΕΛΛΑΣ: ΧΡΕΟΣ ΓΕΝΙΚΗΣ ΚΥΒΕΡΝΗΣΗΣ, 2000 - 2011

Σε εκατομμύρια €

	2000	2001	2002	2003	2004	2005
<b>Ονομαστική αξία υπολοίπου χρέους στο τέλος του έτους</b>	<b>140,971</b>	<b>151,869</b>	<b>159,214</b>	<b>168,025</b>	<b>183,187</b>	<b>212,418</b>
Νόμισμα και καταθέσεις	178	198	842	756	1,006	1,235
Χρεόγραφα εκτός από μετοχές, χωρίς χρηματοοικονομικά παράγωγα	115,985	125,940	135,022	144,006	159,537	169,492
Βραχυπρόθεσμα (≤1 έτους)	1,766	752	982	3,084	2,568	1,156
Μακροπρόθεσμα (>1 έτους)	114,219	125,188	134,040	140,922	156,969	168,336
Δάνεια	24,808	25,731	23,350	23,263	22,644	41,691
Βραχυπρόθεσμα	2,726	1,533	416	325	271	181
Μακροπρόθεσμα	22,082	24,198	22,934	22,938	22,373	41,510
<i>(Ως ποσοστό του χρέους)</i>						
Νόμισμα και καταθέσεις	0.1	0.1	0.5	0.4	0.5	0.6
Χρεόγραφα εκτός από μετοχές, χωρίς χρηματοοικονομικά παράγωγα	82.3	82.9	84.8	85.7	87.1	79.8
Βραχυπρόθεσμα	1.3	0.5	0.6	1.8	1.4	0.5
Μακροπρόθεσμα	81.0	82.4	84.2	83.9	85.7	79.2
Δάνεια	17.6	16.9	14.7	13.8	12.4	19.6
Βραχυπρόθεσμα	1.9	1.0	0.3	0.2	0.1	0.1
Μακροπρόθεσμα	15.7	15.9	14.4	13.7	12.2	19.5

Πηγή: Διεύθυνση Εθνικών Λογαριασμών ΕΛΣΤΑΤ.

(1) Από το έτος 2006 στο έλλειμμα και στο χρέος περιλαμβάνονται οι Δημόσιες Επιχειρήσεις που έχουν αναξινομηθεί στον τομέα της Γενικής Κυβέρνησης.

Table 10. GREECE: GENERAL GOVERNMENT DEBT, 2000 - 2011

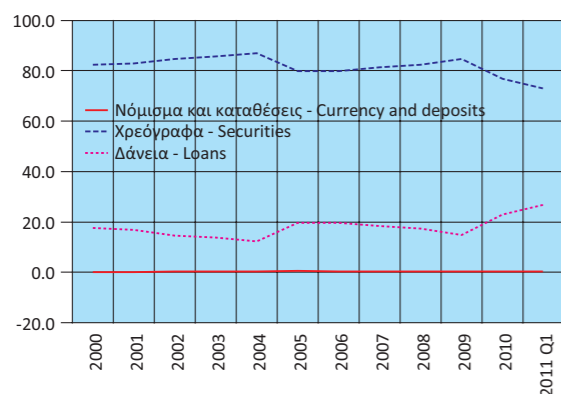
In million €

	2006 <sup>(1)</sup>	2007	2008	2009	2010	2011 Q1	
<b>224,915</b>	<b>239,364</b>	<b>262,318</b>	<b>298,706</b>	<b>328,588</b>	<b>340,187</b>		<b>Nominal value of debt outstanding at end of year</b>
988	693	728	1,477	1,005	930		Currency and deposits
179,685	194,500	216,324	252,923	252,473	248,240		Securities other than shares, exc. financial derivatives
943	1,625	5,496	10,820	9,121	7,032		Short-term (≤1 year)
178,743	192,875	210,829	242,103	243,352	241,208		Long-term (>1 year)
44,241	44,171	45,266	44,306	75,110	91,018		Loans
1,536	555	292	1,513	2,756	746		Short-term
42,705	43,616	44,974	42,793	72,354	90,272		Long-term
<i>(As percentage of Debt)</i>							
0.4	0.3	0.3	0.5	0.3	0.3		Currency and deposits
79.9	81.3	82.5	84.7	76.8	73.0		Securities other than shares, exc. financial derivatives
0.4	0.7	2.1	3.6	2.8	2.1		Short-term
79.5	80.6	80.4	81.1	74.1	70.9		Long-term
19.7	18.5	17.3	14.8	22.9	26.8		Loans
0.7	0.2	0.1	0.5	0.8	0.2		Short-term
19.0	18.2	17.1	14.3	22.0	26.5		Long-term

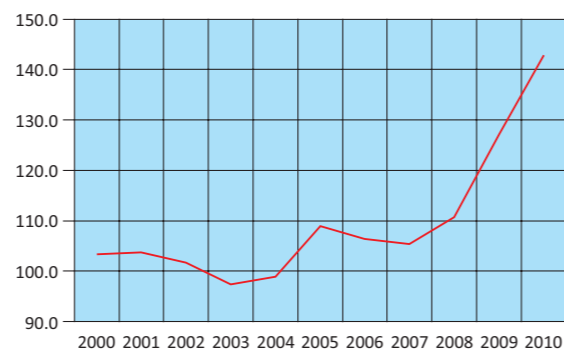
Source: National Accounts Division ELSTAT.

(1) From 2006 onwards, the deficit and debt figures reflect also data of the Public Corporations that have been reclassified into the General Government sector.

Δομή Χρέους Γενικής Κυβέρνησης (ποσοστό συνόλου)  
Structure of General Government Debt (percent of total)



Διαχρονική εξέλιξη του χρέους ως ποσοστό του ΑΕΠ  
Evolution of Debt as percentage of GDP





Πίνακας 11. ΕΛΛΑΣ: ΠΛΗΘΥΣΜΟΣ ΗΛΙΚΙΑΣ 15 ΕΤΩΝ ΚΑΙ ΑΝΩ, ΚΑΤΑ ΚΑΤΑΣΤΑΣΗ ΑΠΑΣΧΟΛΗΣΗΣ, ΤΡΙΜΗΝΙΑΙΑ ΣΤΟΙΧΕΙΑ, 2005 - 2011

Σε χιλιάδες

Περίοδος αναφοράς	Γενικό σύνολο (1) Grand total	Εργατικό δυναμικό				
		Σύνολο Total	Ποσοστό επί του πληθυσμού Percent of population	Απασχολούμενοι Employed	Ποσοστό επί του εργατικού δυναμικού Percent of labour force	Άνεργοι Unemployed
2005 Α' Τρίμηνο	9,094.5	4,827.5	53.1	4,325.0	89.6	502.4
2005 Β' Τρίμηνο	9,102.6	4,848.8	53.3	4,381.9	90.4	466.9
2005 Γ' Τρίμηνο	9,112.9	4,855.3	53.3	4,385.6	90.3	469.8
2005 Δ' Τρίμηνο	9,122.3	4,854.3	53.2	4,383.4	90.3	470.9
2006 Α' Τρίμηνο	9,136.0	4,873.1	53.3	4,400.0	90.3	473.1
2006 Β' Τρίμηνο	9,150.1	4,880.2	53.3	4,452.8	91.2	427.4
2006 Γ' Τρίμηνο	9,164.2	4,902.5	53.5	4,494.2	91.7	408.3
2006 Δ' Τρίμηνο	9,179.1	4,891.2	53.3	4,462.1	91.2	429.1
2007 Α' Τρίμηνο	9,195.4	4,906.9	53.4	4,461.2	90.9	445.7
2007 Β' Τρίμηνο	9,206.7	4,917.9	53.4	4,519.9	91.9	398.0
2007 Γ' Τρίμηνο	9,211.3	4,926.8	53.5	4,539.3	92.1	387.5
2007 Δ' Τρίμηνο	9,216.0	4,915.6	53.3	4,519.1	91.9	396.5
2008 Α' Τρίμηνο	9,222.7	4,918.2	53.3	4,511.6	91.7	406.5
2008 Β' Τρίμηνο	9,230.1	4,939.7	53.5	4,582.5	92.8	357.1
2008 Γ' Τρίμηνο	9,237.8	4,944.9	53.5	4,589.8	92.8	355.1
2008 Δ' Τρίμηνο	9,245.8	4,946.3	53.5	4,553.6	92.1	392.7
2009 Α' Τρίμηνο	9,252.7	4,948.1	53.5	4,485.8	90.7	462.3
2009 Β' Τρίμηνο	9,262.4	4,974.5	53.7	4,531.9	91.1	442.6
2009 Γ' Τρίμηνο	9,272.3	5,005.3	54.0	4,540.1	90.7	465.1
2009 Δ' Τρίμηνο	9,282.4	4,991.2	53.8	4,476.8	89.7	514.4
2010 Α' Τρίμηνο	9,292.2	5,012.4	53.9	4,425.6	88.3	586.8
2010 Β' Τρίμηνο	9,301.5	5,021.0	54.0	4,427.0	88.2	594.0
2010 Γ' Τρίμηνο	9,311.0	5,024.9	54.0	4,402.9	87.6	621.9
2010 Δ' Τρίμηνο	9,320.6	5,011.1	53.8	4,299.0	85.8	712.1
2011 Α' Τρίμηνο	9,329.4	4,987.0	53.5	4,194.4	84.1	792.6

Πηγή: Διεύθυνση Στατιστικών Πληθυσμού και Αγοράς Εργασίας ΕΛΣΤΑΤ.

(1) Συνολικός πληθυσμός ατόμων που διαμένουν σε ιδιωτικά νοικοκυριά, ηλικίας 15 ετών και άνω, όπως εκτιμάται με βάση τα αποτελέσματα της Απογραφής Πληθυσμού 2001.

Table 11. GREECE: POPULATION AGED 15 YEARS AND OVER, BY EMPLOYMENT STATUS, QUARTERLY DATA, 2005 - 2011

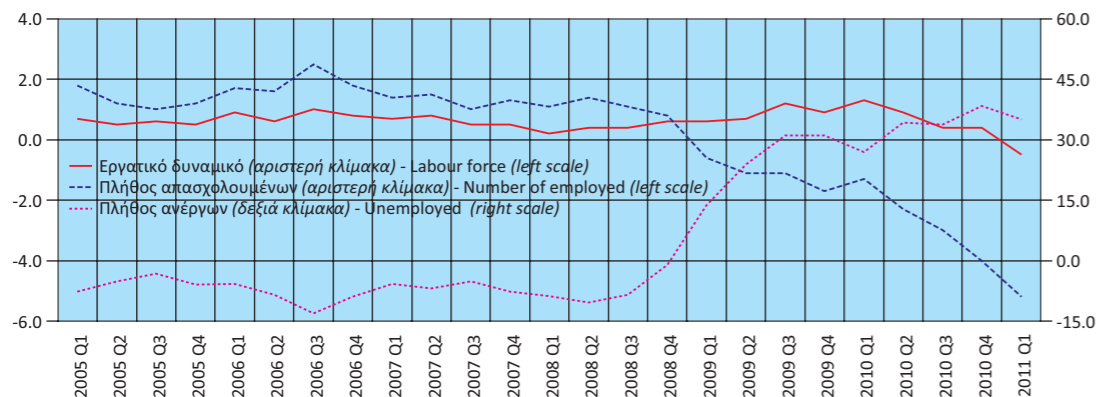
In thousands

Reference period	Labour force					Μη οικονομικά ενεργός πληθυσμός Economically non-active population
	Ποσοστό επί του εργατικού δυναμικού Percent of labour force	Μέσο ετήσιο ποσοστό ανεργίας Annual average unemployment rate	Ετήσια μεταβολή εργατικού δυναμικού Year-on-year change of labour force	Ετήσια μεταβολή στο πλήθος απασχολούμενων Year-on-year change in the number of employed	Ετήσια μεταβολή στο πλήθος των ανέργων Year-on-year change in the number of unemployed	
2005 1st Quarter	10.4		0.7	1.8	-7.6	4,267.1
2005 2nd Quarter	9.6	9.9	0.5	1.2	-5.2	4,253.9
2005 3rd Quarter	9.7		0.6	1.0	-3.3	4,257.5
2005 4th Quarter	9.7		0.5	1.2	-5.9	4,268.0
2006 1st Quarter	9.7		0.9	1.7	-5.8	4,262.9
2006 2nd Quarter	8.8	8.9	0.6	1.6	-8.4	4,269.9
2006 3rd Quarter	8.3		1.0	2.5	-13.1	4,261.8
2006 4th Quarter	8.8		0.8	1.8	-8.9	4,287.9
2007 1st Quarter	9.1		0.7	1.4	-5.8	4,288.5
2007 2nd Quarter	8.1	8.3	0.8	1.5	-6.9	4,288.8
2007 3rd Quarter	7.9		0.5	1.0	-5.1	4,284.5
2007 4th Quarter	8.1		0.5	1.3	-7.6	4,300.4
2008 1st Quarter	8.3		0.2	1.1	-8.8	4,304.5
2008 2nd Quarter	7.2	7.6	0.4	1.4	-10.3	4,290.4
2008 3rd Quarter	7.2		0.4	1.1	-8.4	4,292.9
2008 4th Quarter	7.9		0.6	0.8	-1.0	4,299.5
2009 1st Quarter	9.3		0.6	-0.6	13.7	4,304.5
2009 2nd Quarter	8.9	9.5	0.7	-1.1	23.9	4,287.9
2009 3rd Quarter	9.3		1.2	-1.1	31.0	4,267.0
2009 4th Quarter	10.3		0.9	-1.7	31.0	4,291.2
2010 1st Quarter	11.7		1.3	-1.3	26.9	4,279.8
2010 2nd Quarter	11.8	12.5	0.9	-2.3	34.2	4,280.5
2010 3rd Quarter	12.4		0.4	-3.0	33.7	4,286.1
2010 4th Quarter	14.2		0.4	-4.0	38.4	4,309.4
2011 1st Quarter	15.9		-0.5	-5.2	35.1	4,342.4

Source: Population and Labour Market Statistics Division ELSTAT.

(1) Total number of persons residing in private households, aged 15 years and older, according to the results of the 2001 Population Census.

Εργατικό δυναμικό, απασχολούμενοι, άνεργοι (ετήσια μεταβολή)  
Labour force, employed unemployed (year-on-year change)



**Πίνακας 12. ΕΛΛΑΣ: ΠΟΣΟΣΤΟ ΑΝΕΡΓΙΑΣ ΓΙΑ ΤΟ ΣΥΝΟΛΟ ΤΟΥ ΠΛΗΘΥΣΜΟΥ, ΓΙΑ ΑΝΔΡΕΣ - ΓΥΝΑΙΚΕΣ ΚΑΙ ΓΙΑ ΝΕΟΥΣ 15 - 29 ΕΤΩΝ<sup>(1)</sup>, 2000 - 2011**

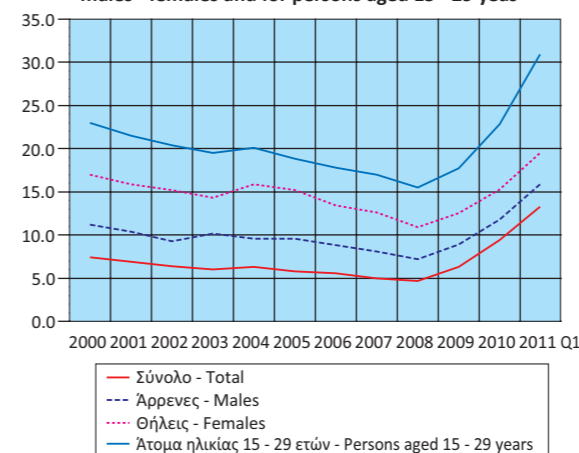
**Table 12. GREECE: UNEMPLOYMENT RATE FOR TOTAL POPULATION, MALES - FEMALES AND FOR PERSONS AGED 15 - 29 YEARS<sup>(1)</sup>, 2000 - 2011**

Έτος Year	Σύνολο Total	Άρρενες Males	Θήλειες Females	Άτομα ηλικίας 15 - 29 ετών Persons aged 15 - 29 Years
2000	11.2	7.4	17.0	23.0
2001	10.4	6.9	15.9	21.5
2002	9.3	6.4	15.2	20.4
2003	10.2	6.0	14.3	19.5
2004	9.6	6.3	15.9	20.1
2005	9.6	5.8	15.2	18.8
2006	8.8	5.6	13.4	17.8
2007	8.1	5.0	12.6	17.0
2008	7.2	4.7	10.9	15.5
2009	8.9	6.3	12.5	17.7
2010	11.8	9.4	15.3	22.8
2011	15.9	13.3	19.5	30.9

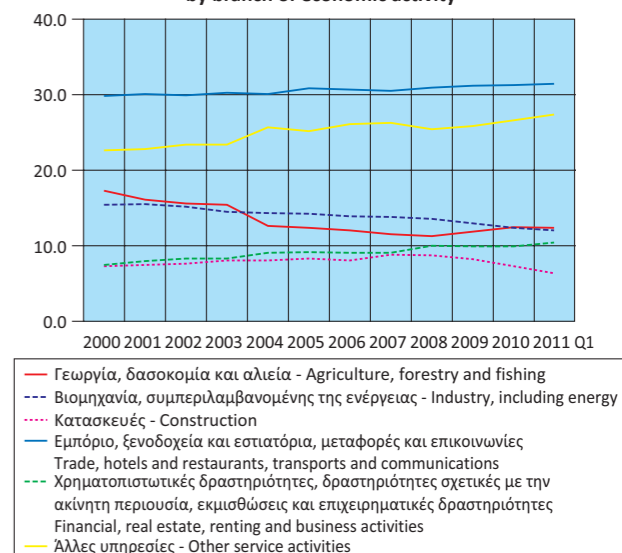
Πηγή: Διεύθυνση Στατιστικών Πληθυσμού και Αγοράς Εργασίας ΕΛΣΤΑΤ.  
(1) Τα στοιχεία αναφέρονται στο Β' τρίμηνο εκάστου έτους, εκτός από το 2011 που αναφέρονται στο Α' τρίμηνο.

Source: Population and Labour Market Statistics Division ELSTAT.  
(1) Data refer to the 2nd quarter of each year, except for year 2011 where they refer to the 1st quarter.

**Ποσοστό ανεργίας για το σύνολο του πληθυσμού, για άντρες - γυναίκες και για νέους 15 - 29 ετών  
Unemployment rate for total population, males - females and for persons aged 15 - 29 years**



**Ποσοστό απασχολούμενων, κατά κλάδο οικονομικής δραστηριότητας  
Share of employment, by branch of economic activity**



**Πίνακας 13. ΕΛΛΑΣ: ΑΠΑΣΧΟΛΟΥΜΕΝΟΙ 15 ΕΤΩΝ ΚΑΙ ΑΝΩ, ΚΑΤΑ ΚΛΑΔΟ ΟΙΚΟΝΟΜΙΚΗΣ ΔΡΑΣΤΗΡΙΟΤΗΤΑΣ, 2000 - 2011**

	2000	2001	2002	2003	2004	2005
<i>(Απόλυτοι αριθμοί σε χιλιάδες)</i>						
<b>ΣΥΝΟΛΟ</b>	<b>4,088.5</b>	<b>4,086.3</b>	<b>4,175.8</b>	<b>4,274.5</b>	<b>4,313.2</b>	<b>4,369.0</b>
Γεωργία, δασοκομία και αλιεία	706.3	658.1	649.6	656.1	543.9	542.0
Βιομηχανία, συμπεριλαμβανομένης της ενέργειας	630.3	633.5	634.4	620.9	616.9	618.3
Κατασκευές	300.1	306.8	318.9	345.8	350.3	361.7
Εμπόριο, ξενοδοχεία και εστιατόρια, μεταφορές και επικοινωνίες	1,219.2	1,230.0	1,250.4	1,292.9	1,298.7	1,345.7
Χρηματοπιστωτικές δραστηριότητες, δραστηριότητες σχετικές με την ακίνητη περιουσία, εκμισθώσεις και επιχειρηματικές δραστηριότητες	308.5	327.4	346.6	356.8	393.6	399.8
Άλλες υπηρεσίες	924.0	930.5	975.8	1,001.9	1,109.7	1,101.5
<i>(Ποσοστιαία αναλογία)</i>						
<b>ΣΥΝΟΛΟ</b>	<b>100.0</b>	<b>100.0</b>	<b>100.0</b>	<b>100.0</b>	<b>100.0</b>	<b>100.0</b>
Γεωργία, δασοκομία και αλιεία	17.3	16.1	15.6	15.4	12.6	12.4
Βιομηχανία, συμπεριλαμβανομένης της ενέργειας	15.4	15.5	15.2	14.5	14.3	14.2
Κατασκευές	7.3	7.5	7.6	8.1	8.1	8.3
Εμπόριο, ξενοδοχεία και εστιατόρια, μεταφορές και επικοινωνίες	29.8	30.1	29.9	30.2	30.1	30.8
Χρηματοπιστωτικές δραστηριότητες, δραστηριότητες σχετικές με την ακίνητη περιουσία, εκμισθώσεις και επιχειρηματικές δραστηριότητες	7.5	8.0	8.3	8.3	9.1	9.2
Άλλες υπηρεσίες	22.6	22.8	23.4	23.4	25.7	25.2

Πηγή: Διεύθυνση Στατιστικών Πληθυσμού και Αγοράς Εργασίας ΕΛΣΤΑΤ.

(1) Τα στοιχεία από το 2008 και μετά δεν είναι απολύτως συγκρίσιμα με τα στοιχεία των προηγούμενων ετών, λόγω της εφαρμογής του νέου κώδικα ταξινόμησης των κλάδων οικονομικής δραστηριότητας.

**Table 13. GREECE: EMPLOYED PERSONS AGED 15 YEARS AND OVER, BY BRANCH OF ECONOMIC ACTIVITY, 2000 - 2011**

	2006	2007	2008 <sup>(1)</sup>	2009	2010	2011 Q1	
<i>(Absolute numbers in thousands)</i>							
<b>TOTAL</b>	<b>4,452.3</b>	<b>4,509.9</b>	<b>4,559.4</b>	<b>4,508.7</b>	<b>4,388.6</b>	<b>4,194.4</b>	<b>TOTAL</b>
Γεωργία, δασοκομία και αλιεία	533.3	519.7	516.8	536.6	549.8	519.0	Agriculture, forestry and fishing
Βιομηχανία, συμπεριλαμβανομένης της ενέργειας	620.9	620.8	621.4	586.8	542.5	503.7	Industry, including energy
Κατασκευές	362.4	394.7	395.1	368.8	322.1	267.2	Construction
Εμπόριο, ξενοδοχεία και εστιατόρια, μεταφορές και επικοινωνίες	1,368.6	1,376.8	1,411.1	1,407.1	1,373.6	1,319.0	Trade, hotels and restaurants, transport and communication
Χρηματοπιστωτικές δραστηριότητες, δραστηριότητες σχετικές με την ακίνητη περιουσία, εκμισθώσεις και επιχειρηματικές δραστηριότητες	404.4	411.5	455.9	447.5	433.8	437.9	Financial, real estate, renting and business activities
Άλλες υπηρεσίες	1,162.7	1,186.4	1,159.2	1,161.9	1,166.8	1,147.6	Other service activities
<i>(In percent of total)</i>							
<b>TOTAL</b>	<b>100.0</b>	<b>100.0</b>	<b>100.0</b>	<b>100.0</b>	<b>100.0</b>	<b>100.0</b>	<b>TOTAL</b>
Γεωργία, δασοκομία και αλιεία	12.0	11.5	11.3	11.9	12.5	12.4	Agriculture, forestry and fishing
Βιομηχανία, συμπεριλαμβανομένης της ενέργειας	13.9	13.8	13.6	13.0	12.4	12.0	Industry, including energy
Κατασκευές	8.1	8.8	8.7	8.2	7.3	6.4	Construction
Εμπόριο, ξενοδοχεία και εστιατόρια, μεταφορές και επικοινωνίες	30.7	30.5	30.9	31.2	31.3	31.4	Trade, hotels and restaurants, transport and communication
Χρηματοπιστωτικές δραστηριότητες, δραστηριότητες σχετικές με την ακίνητη περιουσία, εκμισθώσεις και επιχειρηματικές δραστηριότητες	9.1	9.1	10.0	9.9	9.9	10.4	Financial, real estate, renting and business activities
Άλλες υπηρεσίες	26.1	26.3	25.4	25.8	26.6	27.4	Other service activities

Source: Population and Labour Market Statistics Division ELSTAT.

(1) Data from 2008 onwards are not fully comparable with those of previous years, due to the introduction of a new sectoral classification.

**Πίνακας 14. ΕΛΛΑΣ: ΚΟΣΤΟΣ ΕΡΓΑΣΙΑΣ ΣΤΟ ΣΥΝΟΛΟ ΤΗΣ ΟΙΚΟΝΟΜΙΑΣ, 2001 - 2011<sup>(1)(2)</sup>**

Ετήσια μεταβολή (%)

	2001	2002	2003	2004	2005
Δείκτης κόστους εργασίας - Σύνολο	2.7	12.2	6.7	4.3	-2.0
Σύνολο χωρίς επιμίσθια <sup>(3)</sup>					
Μισθοί	2.2	11.5	6.0	5.4	-1.7
Εργοδοτικές εισφορές	2.8	10.8	9.8	0.5	-4.0
Δείκτης κόστους εργασίας - Σύνολο <sup>(4)</sup>	2.4	13.2	6.7	4.3	-2.2
Σύνολο χωρίς επιμίσθια <sup>(3)</sup>					
Μισθοί	1.9	12.5	5.8	5.5	-1.8
Εργοδοτικές εισφορές	3.4	10.9	10.0	0.4	-4.4

Πηγή: Διεύθυνση Στατιστικών Πληθυσμού και Αγοράς Εργασίας ΕΛΣΤΑΤ.

(1) Εκτός Γεωργίας, Δασοκομίας, Αλιείας και Δραστηριοτήτων Νοικοκυριών και Ετερόδικων Οργανισμών.

(2) Οι δείκτες έως το 2004 παρήχθησαν με στοιχεία Εθνικών Λογαριασμών και από το 2005 προκύπτουν από διενεργούμενη έρευνα.

(3) Ο Δείκτης κόστους εργασίας χωρίς επιμίσθια άρχισε να υπολογίζεται από το 2005 και μετά.

(4) Με διόρθωση βάσει εργάσιμων ημερών.

**Πίνακας 15. ΕΛΛΑΣ: ΚΟΣΤΟΣ ΕΡΓΑΣΙΑΣ ΣΤΟ ΣΥΝΟΛΟ ΤΗΣ ΟΙΚΟΝΟΜΙΑΣ, ΤΡΙΜΗΝΙΑΙΑ ΣΤΟΙΧΕΙΑ, 2008 - 2011<sup>(1)</sup>**

Ετήσια μεταβολή (%)

	2008 Q1	2008 Q2	2008 Q3	2008 Q4	2009 Q1	2009 Q2
Δείκτης κόστους εργασίας - Σύνολο <sup>(2)</sup>	3.9	4.5	5.1	4.4	-4.2	0.7
Σύνολο χωρίς επιμίσθια	2.4	2.7	3.4	4.1	-9.1	-1.8
Μισθοί	4.0	4.3	5.0	4.3	-3.7	1.0
Εργοδοτικές εισφορές	4.2	4.9	5.2	5.3	-5.6	-0.2
Δείκτης κόστους εργασίας - Σύνολο <sup>(3)</sup>	4.7	4.1	3.3	2.1	-3.1	1.3
Σύνολο χωρίς επιμίσθια	0.8	2.8	4.3	4.2	-4.1	-2.2
Μισθοί	4.3	4.2	4.0	2.9	-3.7	0.1
Εργοδοτικές εισφορές	3.8	5.0	4.6	3.9	-2.9	-1.1
Δείκτης κόστους εργασίας - Σύνολο <sup>(4)</sup>	2.7	4.5	6.6	7.3	-3.3	0.7
Σύνολο χωρίς επιμίσθια	4.0	2.7	1.6	4.2	-10.5	-1.8
Μισθοί	3.3	4.3	6.8	6.3	-3.1	1.0
Εργοδοτικές εισφορές	3.1	4.9	5.6	6.5	-5.7	-0.2

Πηγή: Διεύθυνση Στατιστικών Πληθυσμού και Αγοράς Εργασίας ΕΛΣΤΑΤ.

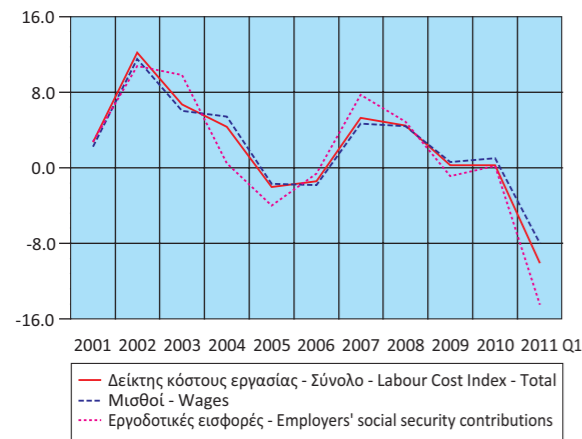
(1) Εκτός Γεωργίας, Δασοκομίας, Αλιείας και Δραστηριοτήτων Νοικοκυριών και Ετερόδικων Οργανισμών.

(2) Χωρίς εποχική διόρθωση.

(3) Με εποχική διόρθωση.

(4) Με διόρθωση βάσει εργάσιμων ημερών.

**Δείκτης κόστους εργασίας (ετήσια μεταβολή %)**  
Labour Cost Index (y-o-y change %)



**Table 14. GREECE: LABOUR COST FOR THE ENTIRE ECONOMY, 2001 - 2011<sup>(1)(2)</sup>**

Year-on-year change (%)

	2006	2007	2008	2009	2010	2011 Q1	
	-1.4	5.3	4.5	0.3	0.3	-10.1	Labour Cost Index - Total
	-0.8	3.2	3.1	-2.2	0.0	-3.2	Total excluding bonuses <sup>(3)</sup>
	-1.8	4.7	4.4	0.6	1.0	-8.0	Wages
	-0.6	7.7	4.9	-0.9	0.2	-14.5	Employers' social security contributions
	-1.4	4.7	5.4	0.2	0.3	-10.2	Labour Cost Index - Total <sup>(4)</sup>
	-0.5	2.9	3.1	-1.6	-0.2	-5.5	Total excluding bonuses <sup>(3)</sup>
	-1.8	4.2	5.2	0.2	1.0	-7.6	Wages
	-0.5	7.8	5.1	-0.7	0.0	-15.7	Employers' social security contributions

Source: Population and Labour Market Statistics Division ELSTAT.

(1) Except Agriculture, Forestry, Fishing and Activities of Households and of Extraterritorial Organizations.

(2) Data up to 2004 were based on National Accounts data and from 2005 onwards on survey data.

(3) The Labour Cost Index excluding bonuses has been compiled since 2005.

(4) Working Day Adjusted.

**Table 15. GREECE: LABOUR COST FOR THE ENTIRE ECONOMY, QUARTERLY DATA, 2008 - 2011<sup>(1)</sup>**

Year-on-year change (%)

	2009 Q3	2009 Q4	2010 Q1	2010 Q2	2010 Q3	2010 Q4	2011 Q1 <sup>(2)</sup>	
	-4.3	9.0	13.6	-0.3	-4.5	-5.0	-9.0	Labour Cost Index - Total <sup>(2)</sup>
	-5.5	8.9	5.8	0.4	-2.7	-3.0	-2.6	Total excluding bonuses
	-3.7	8.6	13.4	0.2	-3.4	-3.9	-6.3	Wages
	-7.2	9.3	14.7	-1.0	-4.2	-6.1	-14.4	Employers' social security contributions
	-0.5	6.0	12.0	1.0	-2.8	-5.6	-10.8	Labour Cost Index - Total <sup>(3)</sup>
	-3.5	0.6	6.5	0.5	-3.0	-3.9	-3.4	Total excluding bonuses
	0.0	7.0	12.5	1.4	-1.3	-4.6	-8.4	Wages
	-4.8	8.1	15.9	0.4	-1.0	-8.5	-14.8	Employers' social security contributions
	-5.6	9.0	13.3	-0.3	-5.2	-4.4	-9.0	Labour Cost Index - Total <sup>(4)</sup>
	-4.3	11.4	3.9	0.4	-1.2	-3.3	-2.1	Total excluding bonuses
	-5.7	8.7	13.4	0.2	-3.9	-3.4	-6.1	Wages
	-6.3	9.3	14.7	-1.0	-5.2	-5.7	-15.0	Employers' social security contributions

Source: Population and Labour Market Statistics Division ELSTAT.

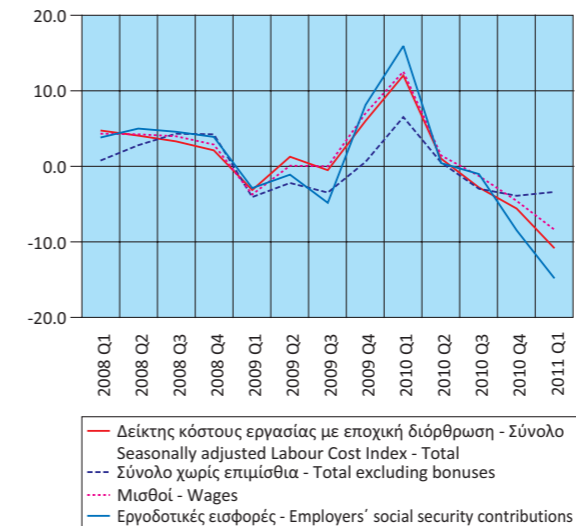
(1) Except Agriculture, Forestry, Fishing and Activities of Households and of Extraterritorial Organizations.

(2) Non-seasonally adjusted.

(3) Seasonally adjusted.

(4) Working day adjusted.

**Δείκτης κόστους εργασίας (ετήσια μεταβολή %)**  
Labour Cost Index (y-o-y change %)



**Πίνακας 16. ΕΛΛΑΣ: ΚΟΣΤΟΣ ΕΡΓΑΣΙΑΣ ΣΤΗ ΜΕΤΑΠΟΙΗΣΗ, 2001 - 2011<sup>(1)</sup>**

Ετήσια μεταβολή (%)

	2001	2002	2003	2004	2005
Δείκτης κόστους εργασίας - Σύνολο	-2.5	14.2	4.3	5.2	-12.0
Σύνολο χωρίς επιμίσθια <sup>(2)</sup>					
Μισθοί	-3.7	12.7	4.0	6.1	-13.4
Εργοδοτικές εισφορές	3.5	20.2	5.8	1.5	-5.8
Δείκτης κόστους εργασίας - Σύνολο <sup>(3)</sup>	-1.8	14.2	4.3	5.4	-12.6
Σύνολο χωρίς επιμίσθια <sup>(2)</sup>					
Μισθοί	-3.1	12.8	4.0	6.5	-14.2
Εργοδοτικές εισφορές	4.5	20.3	5.8	1.4	-6.1

Πηγή: Διεύθυνση Στατιστικών Πληθυσμού και Αγοράς Εργασίας ΕΛΣΤΑΤ.

(1) Οι δείκτες έως το 2004 παρήχθησαν με στοιχεία Εθνικών Λογαριασμών και από το 2005 προκύπτουν από διενεργούμενη έρευνα.

(2) Ο Δείκτης κόστους εργασίας χωρίς επιμίσθια άρχισε να υπολογίζεται από το 2005 και μετά.

(3) Με διόρθωση βάσει εργάσιμων ημερών.

**Πίνακας 17. ΕΛΛΑΣ: ΚΟΣΤΟΣ ΕΡΓΑΣΙΑΣ ΣΤΗ ΜΕΤΑΠΟΙΗΣΗ, ΤΡΙΜΗΝΙΑΙΑ ΣΤΟΙΧΕΙΑ, 2008 - 2011**

Ετήσια μεταβολή (%)

	2008 Q1	2008 Q2	2008 Q3	2008 Q4	2009 Q1	2009 Q2
Δείκτης κόστους εργασίας - Σύνολο <sup>(1)</sup>	4.8	3.3	4.1	1.1	-8.2	2.6
Σύνολο χωρίς επιμίσθια	4.6	3.3	4.0	1.1	-17.4	-5.1
Μισθοί	4.9	3.3	4.1	1.2	-8.0	2.7
Εργοδοτικές εισφορές	4.4	3.2	3.8	0.8	-9.1	1.5
Δείκτης κόστους εργασίας - Σύνολο <sup>(2)</sup>	4.1	3.2	4.0	1.6	-5.9	2.6
Σύνολο χωρίς επιμίσθια	4.0	3.4	3.2	2.3	-7.5	-5.1
Μισθοί	5.3	3.3	4.1	1.8	-5.5	2.5
Εργοδοτικές εισφορές	4.7	3.0	1.9	1.4	-5.8	2.3
Δείκτης κόστους εργασίας - Σύνολο <sup>(3)</sup>	3.9	3.3	5.9	1.0	-9.0	2.6
Σύνολο χωρίς επιμίσθια	4.3	3.3	4.3	1.1	-22.6	-5.1
Μισθοί	4.8	3.3	6.0	1.2	-9.6	2.7
Εργοδοτικές εισφορές	2.0	3.2	5.7	0.8	-8.5	1.5

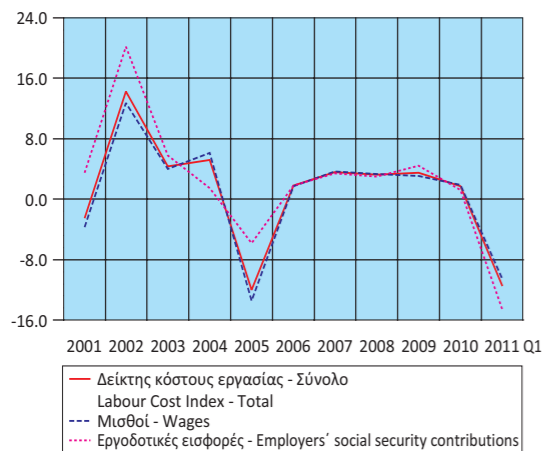
Πηγή: Διεύθυνση Στατιστικών Πληθυσμού και Αγοράς Εργασίας ΕΛΣΤΑΤ.

(1) Χωρίς εποχική διόρθωση.

(2) Με εποχική διόρθωση.

(3) Με διόρθωση βάσει εργάσιμων ημερών.

**Δείκτης κόστους εργασίας στη Μεταποίηση (ετήσια μεταβολή %)**  
Labour Cost Index in Manufacturing (y-o-y change %)



**Table 16. GREECE: LABOUR COST IN MANUFACTURING, 2001 - 2011<sup>(1)</sup>**

Year-on-year change (%)

	2006	2007	2008	2009	2010	2011 Q1	
	1.8	3.6	3.2	3.5	1.7	-11.5	Labour Cost Index - Total
	1.5	3.4	3.3	-3.8	0.1	-5.3	Total excluding bonuses <sup>(2)</sup>
	1.7	3.7	3.3	3.1	1.9	-10.6	Wages
	1.8	3.4	3.0	4.4	1.2	-14.6	Employers' social security contributions
	1.7	4.1	3.5	3.3	1.7	-12.1	Labour Cost Index - Total <sup>(3)</sup>
	1.5	3.6	3.3	-2.1	-1.5	-9.7	Total excluding bonuses <sup>(2)</sup>
	1.7	4.2	3.8	2.7	1.8	-11.3	Wages
	1.7	3.9	2.9	4.6	1.0	-16.5	Employers' social security contributions

Source: Population and Labour Market Statistics Division ELSTAT.

(1) Data up to 2004 were based on National Accounts data and from 2005 onwards on survey data.

(2) The Labour Cost Index excluding bonuses started to be calculated from 2005 onwards.

(3) Working Day Adjusted.

**Table 17. GREECE: LABOUR COST IN MANUFACTURING, QUARTERLY DATA, 2008 - 2011**

Year-on-year change (%)

	2009 Q3	2009 Q4	2010 Q1	2010 Q2	2010 Q3	2010 Q4	2011 Q1	
	9.8	8.8	14.3	-0.7	-3.6	-0.4	-6.2	Labour Cost Index - Total <sup>(1)</sup>
	2.2	6.8	5.4	0.3	-3.2	-1.4	-2.4	Total excluding bonuses
	9.3	7.4	13.6	-0.9	-3.6	0.6	-5.2	Wages
	10.6	13.5	16.1	0.0	-3.5	-4.1	-9.5	Employers' social security contributions
	6.5	6.8	16.7	0.9	-3.1	-1.4	-6.6	Labour Cost Index - Total <sup>(2)</sup>
	-4.3	-3.3	6.3	0.3	-4.0	-0.7	-3.2	Total excluding bonuses
	6.1	5.6	14.7	0.4	-3.3	-0.2	-5.6	Wages
	8.9	10.0	16.7	1.1	-3.2	-4.4	-9.7	Employers' social security contributions
	9.8	8.9	14.2	-0.7	-3.6	-0.4	-6.3	Labour Cost Index - Total <sup>(3)</sup>
	8.0	13.9	4.5	0.3	-2.4	-6.8	0.6	Total excluding bonuses
	9.4	7.4	13.6	-0.9	-3.6	0.6	-5.2	Wages
	10.7	13.5	16.1	0.0	-3.6	-4.6	-11.3	Employers' social security contributions

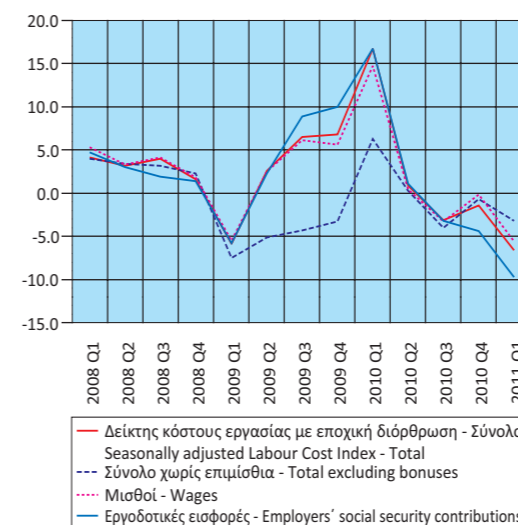
Source: Population and Labour Market Statistics Division ELSTAT.

(1) Non-seasonally adjusted.

(2) Seasonally adjusted.

(3) Working day adjusted.

**Δείκτης κόστους εργασίας στη Μεταποίηση (ετήσια μεταβολή %)**  
Labour Cost Index in Manufacturing (y-o-y change %)



Πίνακας 18. ΕΛΛΑΣ: ΔΕΙΚΤΕΣ ΟΙΚΟΝΟΜΙΚΗΣ ΔΡΑΣΤΗΡΙΟΤΗΤΑΣ, 2008 - 2011

Ετήσια μεταβολή (%)

	2008	2009	2010	2011 <sup>(1)</sup>	2010 Q1	2010 Q2
Δείκτης Κύκλου Εργασιών στη Βιομηχανία <sup>(2)</sup>	6.9	-23.2	6.0	9.8	16.2	6.1
1. Ενέργεια <sup>(2)</sup>	24.7	-32.6	29.1	27.5	37.7	28.9
2. Ενδιάμεσα Αγαθά <sup>(2)</sup>	-1.0	-27.2	3.9	3.7	16.0	0.4
3. Κεφαλαιουχικά Αγαθά <sup>(2)</sup>	-4.9	-21.7	-21.7	-5.2	-24.4	-17.7
4. Διαρκή Καταναλωτικά Αγαθά <sup>(2)</sup>	-3.5	-22.1	-11.2	-8.1	8.9	-0.7
5. Μη Διαρκή Καταναλωτικά Αγαθά <sup>(2)</sup>	2.4	-5.1	-7.0	-2.2	6.4	-3.0
Δείκτης Κύκλου Εργασιών στη Βιομηχανία Εσωτ. Αγορά <sup>(2)</sup>	7.7	-22.2	-0.7	0.6	13.3	-1.6
Δείκτης Κύκλου Εργασιών στη Βιομηχανία Εξωτ. Αγορά <sup>(2)</sup>	4.9	-25.6	29.3	26.4	20.7	27.1
Χώρες Ευρωζώνης <sup>(2)</sup>	17.4	-29.5	17.1	19.3	27.5	12.9
Χώρες εκτός Ευρωζώνης <sup>(2)</sup>	-2.0	-22.7	36.6	30.5	16.7	38.4
Δείκτης Νέων Παραγγελιών στη Βιομηχανία <sup>(2)</sup>	-1.9	-28.1	4.2	8.4	17.4	1.9
1. Ενέργεια	—	—	—	—	—	—
2. Ενδιάμεσα Αγαθά <sup>(2)</sup>	0.0	-35.3	18.4	12.5	34.3	16.9
3. Κεφαλαιουχικά Αγαθά <sup>(2)</sup>	-6.2	-21.0	-30.0	3.0	-24.8	-32.6
4. Διαρκή Καταναλωτικά Αγαθά <sup>(2)</sup>	-8.9	-26.0	-2.5	-8.5	-0.1	-4.1
5. Μη Διαρκή Καταναλωτικά Αγαθά <sup>(2)</sup>	-4.0	-5.0	-8.9	-1.9	4.8	-10.6
Δείκτης Παραγωγής στις Κατασκευές	7.8	-17.5	-31.6	-16.8	-23.3	-31.4
Παραγωγή Κτιρίων	-0.5	-24.1	-38.1	-27.3	-23.0	-36.1
Παραγωγή Έργων Πολιτικού Μηχανικού	13.8	-13.4	-28.0	-9.8	-23.5	-28.7
Οικοδομική Δραστηριότητα (αριθμός οικοδομικών αδειών)	-15.6	-14.0	-11.1	-25.3	-3.1	-13.7
Δείκτης Κύκλου Εργασιών στον Τομέα των Μεταφορών						
1. Χερσαίες μεταφορές και μεταφορές μέσω αγωγών	5.1	-31.5	-18.1	-17.4	-12.0	-14.8
2. Πλωτές μεταφορές	10.2	-22.8	-8.5	-1.2	-2.6	-6.1
3. Αεροπορικές μεταφορές	6.5	-12.6	-3.3	6.1	1.2	-8.7
4. Αποθήκευση και υποστηρικτικές προς τη μεταφορά δραστηριότητες	3.1	-33.3	-10.9	-10.6	-4.7	-7.6
5. Ταξιδιωτικών πρακτορείων, γραφείων οργανωμένων ταξιδιών, υπηρεσιών κρατήσεων και συναφείς δραστηριότητες	3.5	-9.9	-24.5	-42.8	-12.8	-4.4
Δείκτης Κύκλου Εργασιών στο Χονδρικό Εμπόριο	9.4	-8.9	-5.9	-11.4	5.2	-5.1
Δείκτης Κύκλου Εργασιών στο Λιανικό Εμπόριο <sup>(2)</sup>	2.2	-7.1	-4.9	-8.8	11.0	-2.8
Δείκτης Κύκλου Εργασιών στον Τομέα Υπηρεσιών Παροχής Καταλύματος και Εστίασης	3.2	-9.1	-8.2	-20.6	2.9	-10.2
Δείκτης Κύκλου Εργασιών στον Τομέα Ενημέρωσης και Επικοινωνίας						
1. Παραγωγή κινηματογραφικών ταινιών, βίντεο και τηλεοπτικών προγραμμάτων, ηχογραφήσεις και μουσικές εκδόσεις	-0.8	1.4	-6.6	-20.1	-7.1	18.5
2. Δραστηριότητες προγραμματισμού και ραδιοτηλεοπτικών εκπομπών	3.3	-6.7	-2.1	-23.0	6.9	6.4
Δείκτης Κύκλου Εργασιών στον Τομέα Υπηρεσιών						
1. Εκδοτικές δραστηριότητες	-5.3	-12.5	-16.6	-15.6	-8.9	-14.5
2. Τηλεπικοινωνίες	-1.0	-8.9	-11.4	-13.4	-6.5	-8.5
3. Πληροφορική	9.2	-12.8	-31.9	-26.8	-6.0	-30.2
4. Δραστηριότητες σχετικές με την απασχόληση	20.5	-16.5	-5.3	-10.2	0.4	-8.7
5. Δραστηριότητες καθαρισμού	8.2	18.4	1.2	-2.5	5.3	9.9
Δείκτης Απασχολούμενων στο Λιανικό Εμπόριο	1.7	0.5	-3.3	-2.8	-2.0	0.3
Αφίξεις από το εξωτερικό μη κατοίκων στην Ελλάδα <sup>(3)</sup>	-1.4	-6.4	0.6	13.1	-5.3	-5.4
Κίνηση Μουσείων και Αρχαιολογικών Χώρων <sup>(4)</sup>	-15.5	6.9	-1.2	-3.2	206.9	106.4

Πηγή: ΕΛΣΤΑΤ.

(1) Τελευταία διαθέσιμα στοιχεία.

(2) Τα τριμηνιαία στοιχεία αναφέρονται μόνο στον τελευταίο μήνα του τριμήνου.

(3) Πηγή: Τράπεζα της Ελλάδος.

(4) Πηγή: Ταμείο Αρχαιολογικών Πόρων και Απαλλοτριώσεων (ΤΑΠ).

Table 18. GREECE: INDICES OF ECONOMIC ACTIVITY, 2008 - 2011

Year-on-year change (%)

	2010 Q3	2010 Q4	2011 Q1	Τελευταία διαθέσιμη περίοδος Latest available period	
	-9.4	7.1	8.7	Μάιος/May 2011	Turnover Index in Industry <sup>(2)</sup>
	16.9	27.2	39.6	Μάιος/May 2011	1. Energy <sup>(2)</sup>
	-19.0	8.0	-2.8	Μάιος/May 2011	2. Intermediate Goods <sup>(2)</sup>
	-39.2	-19.5	-9.7	Μάιος/May 2011	3. Capital Goods <sup>(2)</sup>
	-21.2	-24.4	-18.4	Μάιος/May 2011	4. Consumer Durables <sup>(2)</sup>
	-12.9	-9.1	-9.8	Μάιος/May 2011	5. Consumer Non-durables <sup>(2)</sup>
	-15.2	-4.1	-4.3	Μάιος/May 2011	Turnover Index in Industry for the Domestic Market <sup>(2)</sup>
	8.0	36.8	41.2	Μάιος/May 2011	Turnover Index in Industry for the Non-Domestic Market <sup>(2)</sup>
	-10.0	14.0	18.5	Μάιος/May 2011	Eurozone countries <sup>(2)</sup>
	13.9	45.5	56.6	Μάιος/May 2011	Non-eurozone countries <sup>(2)</sup>
	-7.7	-6.5	-9.8	Μάιος/May 2011	New Orders Index in Industry <sup>(2)</sup>
	—	—	—	—	1. Energy
	6.1	9.0	-5.7	Μάιος/May 2011	2. Intermediate Goods <sup>(2)</sup>
	-48.3	-46.0	-17.7	Μάιος/May 2011	3. Capital Goods <sup>(2)</sup>
	-25.6	-13.6	-2.6	Μάιος/May 2011	4. Consumer Durables <sup>(2)</sup>
	-13.0	-9.1	-20.3	Μάιος/May 2011	5. Consumer Non-durables <sup>(2)</sup>
				2011 Q1	Production Index in Construction
				2011 Q1	Building construction
				2011 Q1	Civil engineering
	-15.6	-11.5	-49.2	Απρίλιος/April 2011	Building Activity (number of building permits)
					Turnover Index in the Transport Sector
				2011 Q1	1. Land transport and transport via pipelines
				2011 Q1	2. Water transport
				2011 Q1	3. Air transport
				2011 Q1	4. Warehousing and support activities for transportation
				2011 Q1	5. Travel agency, tour operator reservation service and related activities
				2011 Q1	Turnover Index in Wholesale Trade
				Μάιος/May 2011	Turnover Index in Retail Trade <sup>(2)</sup>
				2011 Q1	Turnover Index in Accommodation and Food Service
					Turnover index in Information and Communication
				2011 Q1	1. Motion picture, video and television programme production, sound recording and music publishing activities
				2011 Q1	2. Programming and broadcasting activities
					Turnover Index for specific activities of the Services Sector
				2011 Q1	1. Publishing activities
				2011 Q1	2. Telecommunications
				2011 Q1	3. Computer programming, consultancy and related activities
				2011 Q1	4. Employment activities
				2011 Q1	5. Cleaning activities
				2011 Q1	Index of Number of Persons Employed in Retail Trade
				2011 Q1	Non-resident arrivals from abroad <sup>(3)</sup>
				Απρίλιος/April	Museum and archaeological site attendance <sup>(4)</sup>

Source: ELSTAT.

(1) Latest available data.

(2) Quarterly data refer only to the last month of the quarter.

Source: Bank of Greece.

Source: Archaeological Receipts Fund.

Πίνακας 19. ΕΛΛΑΣ: ΕΘΝΙΚΟΣ ΔΤΚ<sup>(1)</sup>, Εν. ΔΤΚ<sup>(2)</sup> ΚΑΙ ΠΥΡΗΝΑΣ ΠΛΗΘΩΡΙΣΜΟΥ<sup>(3)(4)</sup>, 2008 - 2011

Table 19. GREECE: CPI<sup>(1)</sup>, HICP<sup>(2)</sup> AND CORE INFLATION<sup>(3)(4)</sup>, 2008 - 2011

Έτος και μήνας Year and month	Μεταβολή από μήνα σε μήνα % Monthly rates of change			Μεταβολή με αντίστοιχο δείκτη προηγούμενου έτους % Annual rates of change			Μεταβολή μέσου δείκτη δωδεκαμήνου με αντίστοιχο δείκτη προηγούμενου δωδεκαμήνου % Annual average rates of change		
	ΔΤΚ CPI	Εν. ΔΤΚ HICP	Πυρήνας Πληθωρισμού Core Inflation	ΔΤΚ CPI	Εν. ΔΤΚ HICP	Πυρήνας Πληθωρισμού Core Inflation	ΔΤΚ CPI	Εν. ΔΤΚ HICP	Πυρήνας Πληθωρισμού Core Inflation
	2008: 1	-0.3	-0.3	-0.9	3.9	3.9	1.9	3.0	3.1
2	-0.8	-1.0	-1.5	4.4	4.5	2.3	3.1	3.2	2.6
3	2.3	2.3	2.9	4.4	4.4	2.5	3.3	3.3	2.6
4	0.6	0.8	0.4	4.4	4.4	2.6	3.5	3.5	2.6
5	0.7	0.7	0.7	4.9	4.9	3.1	3.6	3.7	2.6
6	-0.1	0.0	0.1	4.9	4.9	3.0	3.8	3.9	2.6
7	-0.8	-0.8	-1.0	4.9	4.9	3.0	4.0	4.1	2.6
8	-0.9	-1.1	-1.1	4.7	4.8	3.0	4.2	4.2	2.7
9	2.0	2.1	2.7	4.6	4.7	3.3	4.3	4.4	2.7
10	0.0	0.0	0.4	3.9	4.0	3.3	4.4	4.5	2.8
11	-0.3	-0.2	0.3	2.9	3.0	3.4	4.3	4.4	2.8
12	-0.5	-0.3	0.5	2.0	2.2	3.5	4.2	4.2	2.9
2009: 1	-0.5	-0.5	-1.0	1.8	2.0	3.4	4.0	4.1	3.0
2	-0.9	-1.1	-1.6	1.6	1.8	3.3	3.7	3.8	3.1
3	2.0	2.0	2.8	1.3	1.5	3.1	3.5	3.6	3.2
4	0.3	0.4	-0.1	1.0	1.1	2.6	3.2	3.3	3.2
5	0.2	0.2	0.1	0.5	0.7	2.0	2.8	3.0	3.1
6	-0.1	-0.1	0.0	0.5	0.7	1.9	2.4	2.6	3.0
7	-0.7	-0.7	-1.0	0.6	0.7	2.0	2.1	2.3	2.9
8	-0.7	-0.8	-1.0	0.8	1.0	2.1	1.8	1.9	2.8
9	1.9	1.9	2.7	0.7	0.7	2.1	1.4	1.6	2.7
10	0.5	0.5	0.4	1.2	1.2	2.1	1.2	1.4	2.6
11	0.5	0.6	0.4	2.0	2.1	2.2	1.2	1.3	2.5
12	0.2	0.1	0.5	2.6	2.6	2.2	1.2	1.3	2.4
2010: 1	-0.7	-0.8	-1.6	2.4	2.3	1.7	1.3	1.4	2.3
2	-0.5	-0.6	-1.6	2.8	2.9	1.7	1.4	1.5	2.2
3	3.1	3.1	3.5	3.9	3.9	2.4	1.6	1.7	2.1
4	1.2	1.2	0.6	4.8	4.7	3.0	1.9	2.0	2.1
5	0.8	0.8	0.2	5.4	5.3	3.2	2.3	2.3	2.2
6	-0.3	-0.2	-0.1	5.2	5.2	3.0	2.7	2.7	2.3
7	-0.5	-0.4	-0.8	5.5	5.5	3.2	3.1	3.1	2.4
8	-0.7	-0.7	-1.2	5.5	5.6	3.0	3.5	3.5	2.5
9	1.9	1.9	2.8	5.6	5.7	3.1	3.9	3.9	2.6
10	0.2	0.1	0.3	5.2	5.2	3.0	4.3	4.3	2.6
11	0.2	0.2	0.1	4.9	4.8	2.6	4.5	4.5	2.7
12	0.4	0.5	0.1	5.2	5.2	2.2	4.7	4.7	2.7
2011: 1	-0.7	-1.0	-2.0	5.2	4.9	1.7	4.9	4.9	2.7
2	-1.3	-1.3	-2.3	4.4	4.2	1.0	5.1	5.0	2.6
3	3.3	3.2	4.1	4.5	4.3	1.6	5.1	5.0	2.5
4	0.6	0.7	0.4	3.9	3.7	1.5	5.0	5.0	2.4
5	0.2	0.2	0.2	3.3	3.1	1.4	4.9	4.8	2.3
6	-0.2	-0.2	0.0	3.3	3.1	1.5	4.7	4.6	2.1
7	-1.4	-1.4	-2.0	2.4	2.1	0.3	4.4	4.3	1.9

Πηγή: Διεύθυνση Οικονομικών και Βραχυχρόνιων Δεικτών ΕΛΣΤΑΤ.

(1) ΔΤΚ: Δείκτης Τιμών Καταναλωτή (εθνικός).

(2) Εν. ΔΤΚ: Εναρμονισμένος ΔΤΚ.

(3) Πυρήνας Πληθωρισμού: ΔΤΚ, χωρίς διατροφή, ποτά, καπνό και ενέργεια.

(4) Πηγή: Τράπεζα της Ελλάδος.

Source: Economic and Short-Term Indices Division ELSTAT.

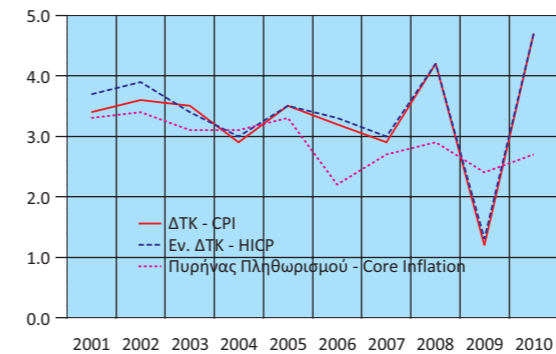
(1) CPI: Consumer Price Index.

(2) HICP: Harmonized Index of Consumer Prices.

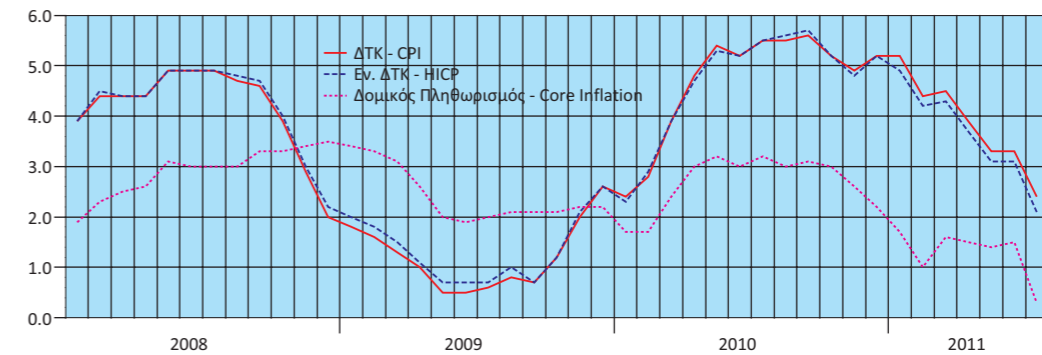
(3) Core Inflation: CPI excluding food, beverages, tobacco and energy.

(4) Source: Bank of Greece.

Μεταβολή % μέσου δείκτη δωδεκαμήνου με αντίστοιχο δείκτη προηγούμενου δωδεκαμήνου  
Annual average rates of change %



Μεταβολή με αντίστοιχο δείκτη προηγούμενου έτους %  
Annual rates of change %



Πίνακας 20. ΕΛΛΑΣ: ΕΜΠΟΡΙΚΟ ΙΣΟΖΥΓΙΟ, 2004 - 2010<sup>(1)</sup>

Σε δισεκατομμύρια €

	2004	2005	2006	2007
<b>Εισαγωγές - Αφίξεις</b>				
Συμπεριλαμβανομένης της αξίας των πλοίων	44.49	45.99	50.54	57.36
Εξαιρουμένης της αξίας των πλοίων	42.52	44.61	47.83	54.71
Εξαιρουμένων των πετρελαιοειδών και συμπεριλαμβανομένης της αξίας των πλοίων	39.24	38.23	41.03	47.54
<b>Εξαγωγές - Αποστολές</b>				
Συμπεριλαμβανομένης της αξίας των πλοίων	13.00	14.78	16.44	17.15
Εξαιρουμένης της αξίας των πλοίων	12.92	14.59	16.39	17.07
Εξαιρουμένων των πετρελαιοειδών και συμπεριλαμβανομένης της αξίας των πλοίων	12.12	13.38	14.29	15.07
<b>Εμπορικό ισοζύγιο συμπεριλαμβανομένης της αξίας των πλοίων</b>	<b>-31.48</b>	<b>-31.21</b>	<b>-34.10</b>	<b>-40.21</b>
<b>Εμπορικό ισοζύγιο εξαιρουμένης της αξίας των πλοίων</b>	<b>-29.60</b>	<b>-30.02</b>	<b>-31.45</b>	<b>-37.64</b>
<b>Εμπορικό ισοζύγιο εξαιρουμένων των πετρελαιοειδών και συμπεριλαμβανομένης της αξίας των πλοίων</b>	<b>-27.12</b>	<b>-24.84</b>	<b>-26.74</b>	<b>-32.47</b>
Εισαγωγές ως ποσοστό επί του ΑΕΠ	24.01	23.61	23.92	25.26
Εξαγωγές ως ποσοστό επί του ΑΕΠ	7.02	7.59	7.78	7.55
Εμπορικό Ισοζύγιο ως ποσοστό επί του ΑΕΠ	-16.99	-16.02	-16.14	-17.71
	(Ετήσια μεταβολή %)			
<b>Εισαγωγές - Αφίξεις</b>				
Συμπεριλαμβανομένης της αξίας των πλοίων	7.5	3.4	9.9	13.5
Εξαιρουμένης της αξίας των πλοίων	11.7	4.9	7.2	14.4
Εξαιρουμένων των πετρελαιοειδών και συμπεριλαμβανομένης της αξίας των πλοίων	7.6	-2.6	7.3	15.9
<b>Εξαγωγές - Αποστολές</b>				
Συμπεριλαμβανομένης της αξίας των πλοίων	4.6	13.7	11.2	4.4
Εξαιρουμένης της αξίας των πλοίων	4.4	12.9	12.3	4.2
Εξαιρουμένων των πετρελαιοειδών και συμπεριλαμβανομένης της αξίας των πλοίων	3.7	10.4	6.7	5.5
<b>Έλλειμμα του εμπορικού ισοζυγίου συμπεριλαμβανομένης της αξίας των πλοίων</b>	<b>8.7</b>	<b>-0.9</b>	<b>9.3</b>	<b>17.9</b>
<b>Έλλειμμα του εμπορικού ισοζυγίου εξαιρουμένης της αξίας των πλοίων</b>	<b>15.2</b>	<b>1.4</b>	<b>4.8</b>	<b>19.7</b>
<b>Έλλειμμα του εμπορικού ισοζυγίου εξαιρουμένων των πετρελαιοειδών και συμπεριλαμβανομένης της αξίας των πλοίων</b>	<b>9.4</b>	<b>-8.4</b>	<b>7.6</b>	<b>21.4</b>

Πηγή: Διεύθυνση Στατιστικών Τομέα Εμπορίου και Υπηρεσιών και Διεύθυνση Εθνικών Λογαριασμών ΕΛΣΤΑΤ.  
(1) Προσωρινά στοιχεία.

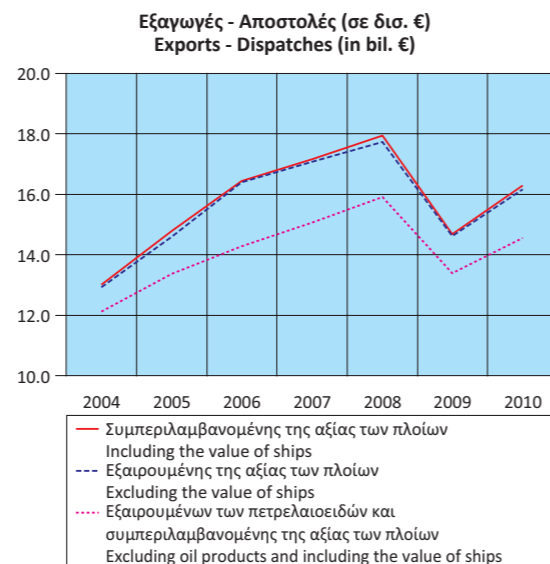
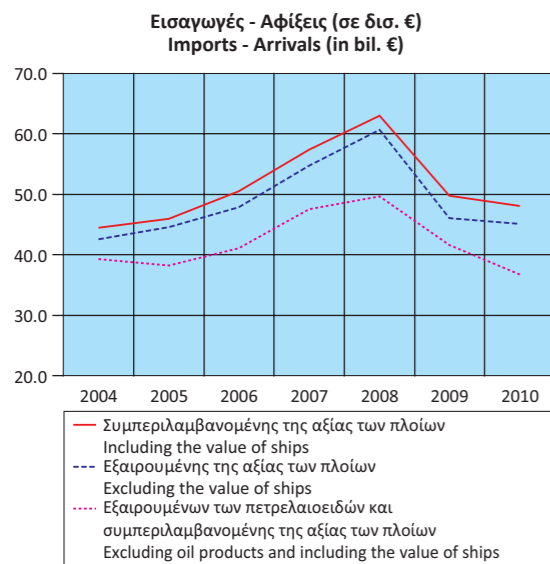
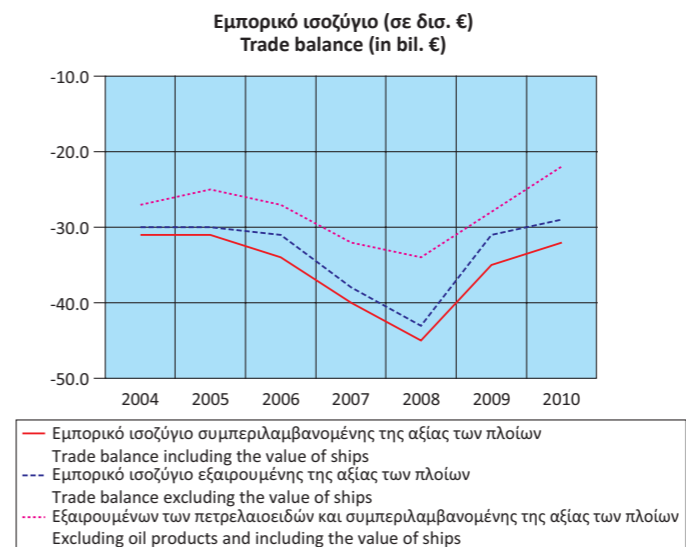


Table 20. GREECE: EXTERNAL TRADE BALANCE, 2004 - 2010<sup>(1)</sup>

In billion €

	2008	2009	2010	
<b>Imports - Arrivals</b>				
Including the value of ships	62.94	49.80	48.07	
Excluding the value of ships	60.62	46.05	45.11	
Excluding oil products and including the value of ships	49.70	41.59	36.78	
<b>Exports - Dispatches</b>				
Including the value of ships	17.94	14.69	16.28	
Excluding the value of ships	17.73	14.61	16.17	
Excluding oil products and including the value of ships	15.91	13.40	14.55	
<b>Trade Balance including the value of ships</b>	<b>-45.01</b>	<b>-35.12</b>	<b>-31.78</b>	
<b>Trade Balance excluding the value of ships</b>	<b>-42.89</b>	<b>-31.44</b>	<b>-28.94</b>	
<b>Trade Balance excluding oil products and including the value of ships</b>	<b>-33.79</b>	<b>-28.19</b>	<b>-22.23</b>	
Imports as percentage of GDP	26.57	21.19	20.88	
Exports as percentage of GDP	7.57	6.25	7.07	
External Trade Balance as percentage of GDP	-19.00	-14.94	-13.81	
	(Year-on-year change %)			
<b>Imports - Arrivals</b>				
Including the value of ships	9.7	-20.9	-3.5	
Excluding the value of ships	10.8	-24.0	-2.0	
Excluding oil products and including the value of ships	4.5	-16.3	-11.6	
<b>B. Exports - Dispatches</b>				
Including the value of ships	4.6	-18.1	10.9	
Excluding the value of ships	3.9	-17.6	10.7	
Excluding oil products and including the value of ships	5.6	-15.8	8.6	
<b>Trade deficit including the value of ships</b>	<b>11.9</b>	<b>-22.0</b>	<b>-9.5</b>	
<b>Trade deficit excluding the value of ships</b>	<b>13.9</b>	<b>-26.7</b>	<b>-7.9</b>	
<b>Trade deficit excluding oil products and including the value of ships</b>	<b>4.1</b>	<b>-16.6</b>	<b>-21.2</b>	

Source: Trade and Services Statistics Division and National Accounts Division ELSTAT.  
(1) Provisional data.



Πίνακας 21. ΕΛΛΑΣ: ΕΜΠΟΡΙΚΟ ΙΣΟΖΥΓΙΟ, ΤΡΙΜΗΝΙΑΙΑ ΣΤΟΙΧΕΙΑ, 2008 - 2011<sup>(1)</sup>

Σε δισεκατομμύρια €.

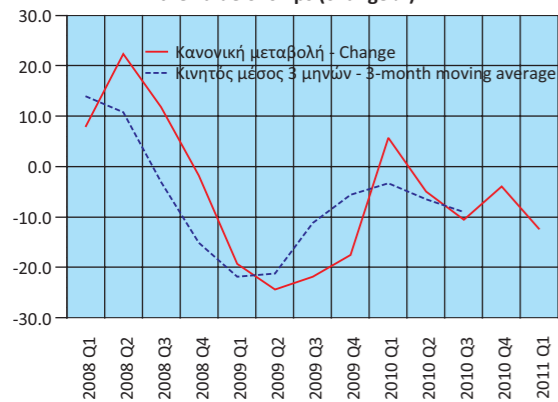
	2008 Q1	2008 Q2	2008 Q3	2008 Q4	2009 Q1	2009 Q2	2009 Q3
<b>Εισαγωγές - Αφίξεις</b>							
Συμπεριλαμβανομένης της αξίας των πλοίων	15.16	16.68	16.12	14.98	12.23	12.62	12.59
Εξαιρουμένης της αξίας των πλοίων	14.57	16.15	15.66	14.24	11.15	11.27	11.87
Εξαιρουμένων των πετρελαιοειδών και συμπεριλαμβανομένης της αξίας των πλοίων	11.59	13.33	12.37	12.42	10.42	10.75	10.28
<b>Εξαγωγές - Αποστολές</b>							
Συμπεριλαμβανομένης της αξίας των πλοίων	4.10	4.73	4.68	4.43	3.41	3.94	3.62
Εξαιρουμένης της αξίας των πλοίων	4.08	4.69	4.66	4.30	3.40	3.92	3.60
Εξαιρουμένων των πετρελαιοειδών και συμπεριλαμβανομένης της αξίας των πλοίων	3.74	4.13	4.10	3.94	3.14	3.60	3.26
<b>Εμπορικό ισοζύγιο συμπεριλαμβανομένης της αξίας των πλοίων</b>	<b>-11.06</b>	<b>-11.95</b>	<b>-11.44</b>	<b>-10.55</b>	<b>-8.82</b>	<b>-8.68</b>	<b>-8.98</b>
<b>Εμπορικό ισοζύγιο εξαιρουμένης της αξίας των πλοίων</b>	<b>-10.49</b>	<b>-11.46</b>	<b>-11.00</b>	<b>-9.94</b>	<b>-7.75</b>	<b>-7.35</b>	<b>-8.27</b>
<b>Εμπορικό ισοζύγιο εξαιρουμένων των πετρελαιοειδών και συμπεριλαμβανομένης της αξίας των πλοίων</b>	<b>-7.85</b>	<b>-9.19</b>	<b>-8.27</b>	<b>-8.47</b>	<b>-7.29</b>	<b>-7.15</b>	<b>-7.02</b>
	(Ετήσια μεταβολή %)						
<b>Εισαγωγές - Αφίξεις</b>							
Συμπεριλαμβανομένης της αξίας των πλοίων	7.9	22.3	11.8	-1.8	-19.3	-24.4	-21.9
Εξαιρουμένης της αξίας των πλοίων	9.8	25.2	14.5	-4.3	-23.5	-30.2	-24.2
Εξαιρουμένων των πετρελαιοειδών και συμπεριλαμβανομένης της αξίας των πλοίων	-2.0	14.3	3.4	2.6	-10.0	-19.3	-16.9
<b>Εξαγωγές - Αποστολές</b>							
Συμπεριλαμβανομένης της αξίας των πλοίων	-3.7	13.8	8.3	0.2	-16.9	-16.6	-22.7
Εξαιρουμένης της αξίας των πλοίων	-4.0	13.6	8.3	-2.0	-16.6	-16.5	-22.9
Εξαιρουμένων των πετρελαιοειδών και συμπεριλαμβανομένης της αξίας των πλοίων	-1.1	14.5	11.7	-1.8	-16.0	-12.9	-20.6
<b>Έλλειμμα του εμπορικού ισοζυγίου συμπεριλαμβανομένης της αξίας των πλοίων</b>	<b>12.9</b>	<b>26.0</b>	<b>13.2</b>	<b>-2.6</b>	<b>-20.2</b>	<b>-27.4</b>	<b>-21.5</b>
<b>Έλλειμμα του εμπορικού ισοζυγίου εξαιρουμένης της αξίας των πλοίων</b>	<b>16.2</b>	<b>30.7</b>	<b>17.4</b>	<b>-5.3</b>	<b>-26.1</b>	<b>-35.8</b>	<b>-24.8</b>
<b>Έλλειμμα του εμπορικού ισοζυγίου εξαιρουμένων των πετρελαιοειδών και συμπεριλαμβανομένης της αξίας των πλοίων</b>	<b>-2.4</b>	<b>14.2</b>	<b>-0.3</b>	<b>4.8</b>	<b>-7.2</b>	<b>-22.2</b>	<b>-15.1</b>

Πηγή: Διεύθυνση Στατιστικών Τομέα Εμπορίου και Υπηρεσιών ΕΛΣΤΑΤ.

(1) Προσωρινά στοιχεία.

(2) Στοιχεία μη συγκρίσιμα με το αντίστοιχο τρίμηνο του προηγούμενου έτους, λόγω μη οριστικοποίησης και ενσωμάτωσης των «ελλειπών τελωνειακών διασαφήσεων», που αφορούν, κυρίως, σε πετρελαιοειδή.

Εισαγωγές - Αφίξεις, συμπεριλαμβανομένης της αξίας των πλοίων (μεταβολή %)  
Imports - Arrivals, including the value of ships (change %)



Εξαγωγές - Αποστολές, συμπεριλαμβανομένης της αξίας των πλοίων (μεταβολή %)  
Exports - Dispatches, including the value of ships (change %)

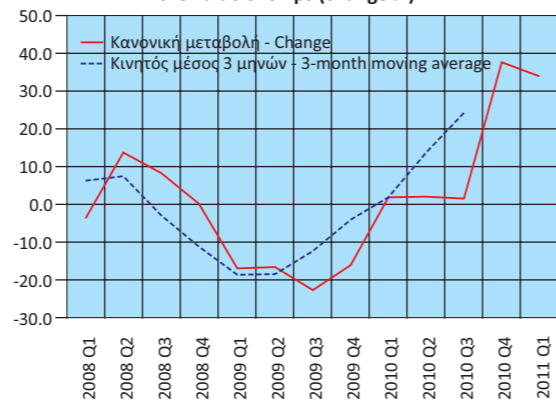


Table 21. GREECE: EXTERNAL TRADE BALANCE, QUARTERLY DATA, 2008 - 2011<sup>(1)</sup>

In billion €

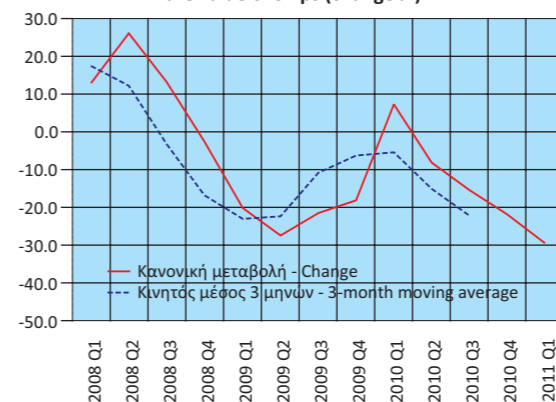
	2009 Q4	2010 Q1	2010 Q2	2010 Q3	2010 Q4	2011 Q1	2011 Q2 <sup>(2)</sup>
<b>Imports - Arrivals</b>							
Including the value of ships	12.35	12.94	12.00	11.26	11.87	11.33	10.06
Excluding the value of ships	11.76	12.06	11.07	10.65	11.33	10.87	9.75
Excluding oil products and including the value of ships	10.14	10.16	9.25	8.35	9.02	8.29	8.21
<b>Exports - Dispatches</b>							
Including the value of ships	3.71	3.47	4.03	3.67	5.11	4.65	5.88
Excluding the value of ships	3.70	3.45	3.99	3.66	5.07	4.64	5.86
Excluding oil products and including the value of ships	3.41	3.24	3.63	3.33	4.35	3.67	4.00
<b>Trade Balance including the value of ships</b>	<b>-8.64</b>	<b>-9.46</b>	<b>-7.97</b>	<b>-7.59</b>	<b>-6.76</b>	<b>-6.68</b>	<b>-4.18</b>
<b>Trade Balance excluding the value of ships</b>	<b>-8.06</b>	<b>-8.61</b>	<b>-7.08</b>	<b>-6.99</b>	<b>-6.26</b>	<b>-6.23</b>	<b>-3.89</b>
<b>Trade Balance excluding oil products and including the value of ships</b>	<b>-6.73</b>	<b>-6.92</b>	<b>-5.62</b>	<b>-5.02</b>	<b>-4.68</b>	<b>-4.62</b>	<b>-4.21</b>
	(Year-on-year change %)						
<b>Imports - Arrivals</b>							
Including the value of ships	-17.5	5.7	-4.9	-10.6	-3.9	-12.4	
Excluding the value of ships	-17.4	8.2	-1.8	-10.2	-3.6	-9.9	
Excluding oil products and including the value of ships	-18.4	-2.5	-14.0	-18.8	-11.0	-18.4	-22.9
<b>Exports - Dispatches</b>							
Including the value of ships	-16.1	1.9	2.1	1.5	37.6	33.8	
Excluding the value of ships	-14.0	1.5	1.8	1.8	37.2	34.3	
Excluding oil products and including the value of ships	-13.6	3.4	0.7	2.4	27.6	13.2	10.2
<b>Trade deficit including the value of ships</b>	<b>-18.1</b>	<b>7.2</b>	<b>-8.1</b>	<b>-15.4</b>	<b>-21.8</b>	<b>-29.4</b>	
<b>Trade deficit excluding the value of ships</b>	<b>-18.9</b>	<b>11.1</b>	<b>-3.7</b>	<b>-15.5</b>	<b>-22.4</b>	<b>-27.6</b>	
<b>Trade deficit excluding oil products and including the value of ships</b>	<b>-20.6</b>	<b>-5.1</b>	<b>-21.5</b>	<b>-28.6</b>	<b>-30.5</b>	<b>-33.2</b>	<b>-25.1</b>

Source: Trade and Services Statistics Division ELSTAT.

(1) Provisional data.

(2) The data are not comparable with the corresponding quarter of the previous year, due to the fact that the «incomplete customs declarations», relating mostly to oil products, have not yet been finalized and incorporated.

Έλλειμμα εμπορικού ισοζυγίου, συμπεριλαμβανομένης της αξίας των πλοίων (μεταβολή %)  
Trade deficit, including the value of ships (change %)





Πίνακας 22. ΕΛΛΑΣ: ΕΙΣΑΓΩΓΕΣ - ΑΦΙΞΕΙΣ, ΕΞΑΓΩΓΕΣ - ΑΠΟΣΤΟΛΕΣ, ΚΑΤΑ ΠΡΟΕΛΕΥΣΗ / ΠΡΟΟΡΙΣΜΟ, ΜΕ ΠΕΤΡΕΛΑΙΟΕΙΔΗ, 2004 - 2010<sup>(1)</sup>

Σε δισεκατομμύρια €

	2004	2005	2006	2007
<b>Εισαγωγές - Αφίξεις</b>				
Ευρωπαϊκή Ένωση	26.30	26.69	27.60	32.33
Τρίτες χώρες	18.18	19.30	22.94	25.03
<b>ΣΥΝΟΛΟ</b>	<b>44.49</b>	<b>45.99</b>	<b>50.54</b>	<b>57.36</b>
<b>Εξαγωγές - Αποστολές</b>				
Ευρωπαϊκή Ένωση	7.13	8.19	8.93	11.13
Τρίτες χώρες	5.87	6.59	7.51	6.02
<b>ΣΥΝΟΛΟ</b>	<b>13.00</b>	<b>14.78</b>	<b>16.44</b>	<b>17.15</b>
(Ετήσια μεταβολή %)				
<b>Εισαγωγές - Αφίξεις</b>				
Ευρωπαϊκή Ένωση	11.5	1.5	3.4	17.1
Τρίτες χώρες	2.2	6.1	18.9	9.1
<b>ΣΥΝΟΛΟ</b>	<b>7.5</b>	<b>3.4</b>	<b>9.9</b>	<b>13.5</b>
<b>Εξαγωγές - Αποστολές</b>				
Ευρωπαϊκή Ένωση	12.8	14.8	9.1	24.6
Τρίτες χώρες	-3.8	12.3	13.8	-19.7
<b>ΣΥΝΟΛΟ</b>	<b>4.6</b>	<b>13.7</b>	<b>11.2</b>	<b>4.4</b>

Πηγή: Διεύθυνση Στατιστικών Τομέα Εμπορίου και Υπηρεσιών ΕΛΣΤΑΤ.

(1) Προσωρινά στοιχεία.

Table 22. GREECE: IMPORTS - ARRIVALS, EXPORTS - DISPATCHES, BY AREA OF ORIGIN / DESTINATION, INCLUDING OIL PRODUCTS, 2004 - 2010<sup>(1)</sup>

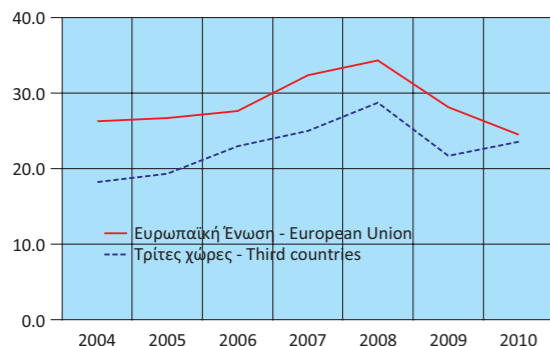
In billion €

	2008	2009	2010	
<b>Imports - Arrivals</b>				
European Union	34.27	28.13	24.49	
Third countries	28.68	21.68	23.58	
<b>TOTAL</b>	<b>62.94</b>	<b>49.80</b>	<b>48.07</b>	
<b>Exports - Dispatches</b>				
European Union	11.70	9.31	10.17	
Third countries	6.23	5.37	6.11	
<b>TOTAL</b>	<b>17.94</b>	<b>14.69</b>	<b>16.28</b>	
(Year-on-year change %)				
<b>Imports - Arrivals</b>				
European Union	6.0	-17.9	-12.9	
Third countries	14.6	-24.4	8.8	
<b>TOTAL</b>	<b>9.7</b>	<b>-20.9</b>	<b>-3.5</b>	
<b>Exports - Dispatches</b>				
European Union	5.2	-20.4	9.2	
Third countries	3.5	-13.8	13.7	
<b>TOTAL</b>	<b>4.6</b>	<b>-18.1</b>	<b>10.9</b>	

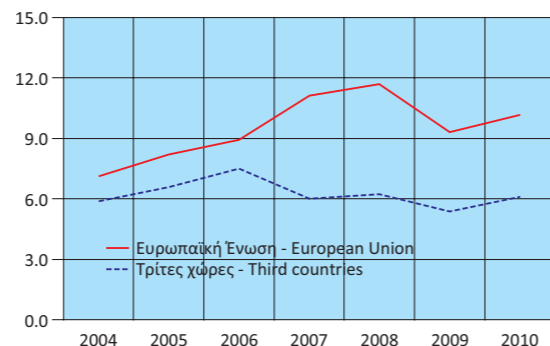
Source: Trade and Services Statistics Division ELSTAT.

(1) Provisional data.

Εισαγωγές - Αφίξεις με πετρελαιοειδή (σε δισ. €)  
Imports - Arrivals including oil products (in bil. €)



Εξαγωγές - Αποστολές με πετρελαιοειδή (σε δισ. €)  
Exports - Dispatches including oil products (in bil. €)



Πίνακας 23. ΕΛΛΑΣ: ΕΙΣΑΓΩΓΕΣ - ΑΦΙΞΕΙΣ, ΕΞΑΓΩΓΕΣ - ΑΠΟΣΤΟΛΕΣ, ΚΑΤΑ ΠΡΟΕΛΕΥΣΗ / ΠΡΟΟΡΙΣΜΟ, ΧΩΡΙΣ ΠΕΤΡΕΛΑΙΟΕΙΔΗ, 2004 - 2010<sup>(1)</sup>

Σε δισεκατομμύρια €

	2004	2005	2006	2007
<b>Εισαγωγές - Αφίξεις</b>				
Ευρωπαϊκή Ένωση	26.07	26.37	27.33	24.68
Τρίτες χώρες	13.17	11.85	13.70	15.56
<b>ΣΥΝΟΛΟ</b>	<b>39.24</b>	<b>38.23</b>	<b>41.03</b>	<b>40.24</b>
<b>Εξαγωγές - Αποστολές</b>				
Ευρωπαϊκή Ένωση	7.05	8.01	8.50	10.62
Τρίτες χώρες	5.07	5.38	5.79	4.46
<b>ΣΥΝΟΛΟ</b>	<b>12.12</b>	<b>13.38</b>	<b>14.29</b>	<b>15.07</b>
(Ετήσια μεταβολή %)				
<b>Εισαγωγές - Αφίξεις</b>				
Ευρωπαϊκή Ένωση	11.3	1.2	3.6	-9.7
Τρίτες χώρες	0.9	-10.0	15.6	13.6
<b>ΣΥΝΟΛΟ</b>	<b>7.6</b>	<b>-2.6</b>	<b>7.3</b>	<b>-1.9</b>
<b>Εξαγωγές - Αποστολές</b>				
Ευρωπαϊκή Ένωση	12.6	13.7	6.1	24.9
Τρίτες χώρες	-6.5	6.0	7.7	-23.0
<b>ΣΥΝΟΛΟ</b>	<b>3.7</b>	<b>10.4</b>	<b>6.7</b>	<b>5.5</b>

Πηγή: Διεύθυνση Στατιστικών Τομέα Εμπορίου και Υπηρεσιών ΕΛΣΤΑΤ.

(1) Προσωρινά στοιχεία.

Table 23. GREECE: IMPORTS - ARRIVALS, EXPORTS - DISPATCHES, BY AREA OF ORIGIN / DESTINATION, EXCLUDING OIL PRODUCTS, 2004 - 2010<sup>(1)</sup>

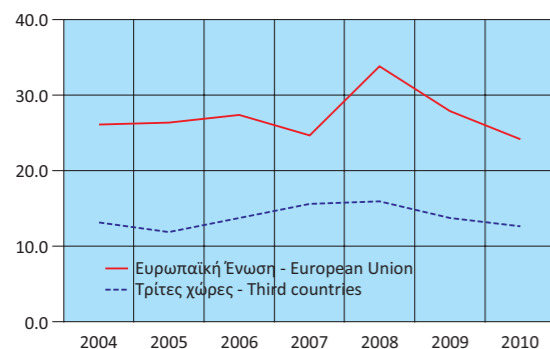
In billion €

	2008	2009	2010	
<b>Imports - Arrivals</b>				
European Union	33.79	27.85	24.12	
Third countries	15.91	13.75	12.66	
<b>TOTAL</b>	<b>49.70</b>	<b>41.59</b>	<b>36.78</b>	
<b>Exports - Dispatches</b>				
European Union	10.68	8.73	9.52	
Third countries	5.23	4.67	5.03	
<b>TOTAL</b>	<b>15.91</b>	<b>13.40</b>	<b>14.55</b>	
(Year-on-year change %)				
<b>Imports - Arrivals</b>				
European Union	36.9	-17.6	-13.4	
Third countries	2.3	-13.6	-7.9	
<b>TOTAL</b>	<b>23.5</b>	<b>-16.3</b>	<b>-11.6</b>	
<b>Exports - Dispatches</b>				
European Union	0.6	-18.3	9.1	
Third countries	17.3	-10.7	7.7	
<b>TOTAL</b>	<b>5.6</b>	<b>-15.8</b>	<b>8.6</b>	

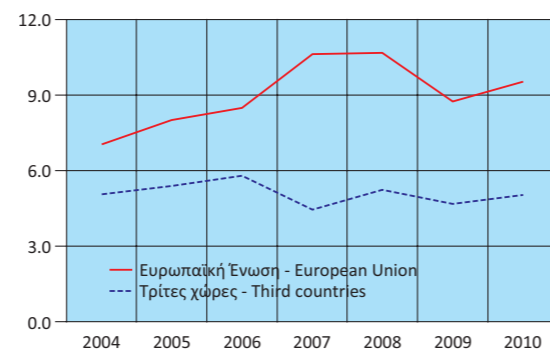
Source: Trade and Services Statistics Division ELSTAT.

(1) Provisional data.

Εισαγωγές - Αφίξεις, χωρίς πετρελαιοειδή (σε δισ. €)  
Imports - Arrivals excluding oil products (in bil. €)



Εξαγωγές - Αποστολές, χωρίς πετρελαιοειδή (σε δισ. €)  
Exports - Dispatches excluding oil products (in bil. €)



Πίνακας 24. ΕΛΛΑΣ: ΕΙΣΑΓΩΓΕΣ - ΑΦΙΞΕΙΣ, ΕΞΑΓΩΓΕΣ - ΑΠΟΣΤΟΛΕΣ, ΚΑΤΑ ΠΡΟΕΛΕΥΣΗ / ΠΡΟΟΡΙΣΜΟ, ΜΕ ΠΕΤΡΕΛΑΙΟΕΙΔΗ, ΤΡΙΜΗΝΙΑΙΑ ΣΤΟΙΧΕΙΑ, 2008 - 2011<sup>(1)</sup>

Σε δισεκατομμύρια €

	2008 Q1	2008 Q2	2008 Q3	2008 Q4	2009 Q1	2009 Q2	2009 Q3
<b>Εισαγωγές - Αφίξεις</b>							
Ευρωπαϊκή Ένωση	8.32	9.16	8.55	8.23	6.75	6.86	7.19
Τρίτες χώρες	6.84	7.52	7.57	6.75	5.49	5.76	5.41
<b>ΣΥΝΟΛΟ</b>	<b>15.16</b>	<b>16.68</b>	<b>16.12</b>	<b>14.98</b>	<b>12.23</b>	<b>12.62</b>	<b>12.59</b>
<b>Εξαγωγές - Αποστολές</b>							
Ευρωπαϊκή Ένωση	2.78	3.26	2.93	2.73	2.20	2.45	2.27
Τρίτες χώρες	1.32	1.47	1.75	1.69	1.21	1.49	1.34
<b>ΣΥΝΟΛΟ</b>	<b>4.10</b>	<b>4.73</b>	<b>4.68</b>	<b>4.43</b>	<b>3.41</b>	<b>3.94</b>	<b>3.62</b>
<i>(Ετήσια μεταβολή %)</i>							
<b>Εισαγωγές - Αφίξεις</b>							
Ευρωπαϊκή Ένωση	7.6	17.2	6.2	-5.7	-18.9	-25.1	-16.0
Τρίτες χώρες	8.3	29.1	18.8	3.6	-19.8	-23.4	-28.5
<b>ΣΥΝΟΛΟ</b>	<b>7.9</b>	<b>22.3</b>	<b>11.8</b>	<b>-1.8</b>	<b>-19.3</b>	<b>-24.4</b>	<b>-21.9</b>
<b>Εξαγωγές - Αποστολές</b>							
Ευρωπαϊκή Ένωση	1.2	22.2	6.1	-7.4	-18.9	-25.1	-16.0
Τρίτες χώρες	-12.5	-1.3	12.3	15.4	-8.4	1.6	-23.2
<b>ΣΥΝΟΛΟ</b>	<b>-3.7</b>	<b>13.8</b>	<b>8.3</b>	<b>0.2</b>	<b>-16.9</b>	<b>-16.6</b>	<b>-22.7</b>

Πηγή: Διεύθυνση Στατιστικών Τομέα Εμπορίου και Υπηρεσιών ΕΛΣΤΑΤ.

(1) Προσωρινά στοιχεία.

(2) Στοιχεία μη συγκρίσιμα με το αντίστοιχο τρίμηνο του προηγούμενου έτους, λόγω μη οριστικοποίησης και ενσωμάτωσης των «ελλειπών τελωνειακών διασαφήσεων», που αφορούν, κυρίως, σε πετρελαιοειδή.

TABLE 24. GREECE: IMPORTS - ARRIVALS, EXPORTS - DISPATCHES, BY AREA OF ORIGIN / DESTINATION, INCLUDING OIL PRODUCTS, QUARTERLY DATA, 2008 - 2011<sup>(1)</sup>

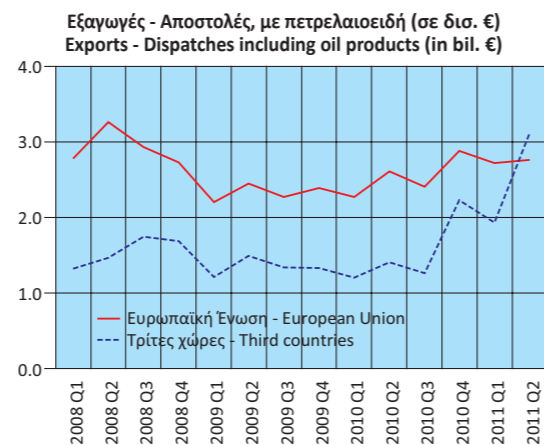
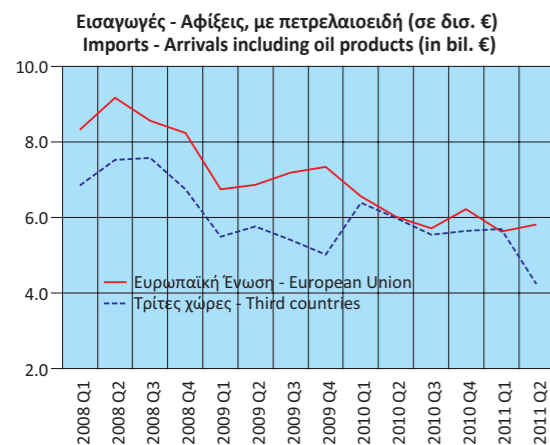
In billion €

	2009 Q4	2010 Q1	2010 Q2	2010 Q3	2010 Q4	2011 Q1	2011 Q2 <sup>(2)</sup>	
<b>Imports - Arrivals</b>								
European Union	7.33	6.55	6.01	5.72	6.22	5.63	5.82	
Third countries	5.02	6.39	5.99	5.54	5.65	5.70	4.24	
<b>TOTAL</b>	<b>12.35</b>	<b>12.94</b>	<b>12.00</b>	<b>11.26</b>	<b>11.87</b>	<b>11.33</b>	<b>10.06</b>	
<b>Exports - Dispatches</b>								
European Union	2.39	2.27	2.61	2.41	2.88	2.72	2.76	
Third countries	1.33	1.20	1.41	1.26	2.23	1.93	3.12	
<b>TOTAL</b>	<b>3.71</b>	<b>3.47</b>	<b>4.03</b>	<b>3.67</b>	<b>5.11</b>	<b>4.65</b>	<b>5.88</b>	
<i>(Year-on-year change %)</i>								
<b>Imports - Arrivals</b>								
European Union	-10.9	-3.0	-12.4	-20.4	-15.2	-14.1		
Third countries	-25.6	16.4	4.0	2.5	12.6	-10.7		
<b>TOTAL</b>	<b>-17.5</b>	<b>5.7</b>	<b>-4.9</b>	<b>-10.6</b>	<b>-3.9</b>	<b>-12.4</b>		
<b>Exports - Dispatches</b>								
European Union	-10.9	-3.0	-12.4	-20.4	-15.2	-14.1		
Third countries	-21.7	-0.7	-5.1	-6.1	68.0	60.7		
<b>TOTAL</b>	<b>-16.1</b>	<b>1.9</b>	<b>2.1</b>	<b>1.5</b>	<b>37.6</b>	<b>33.8</b>		

Source: Trade and Services Statistics Division ELSTAT.

(1) Provisional data.

(2) The data are not comparable with the corresponding quarter of the previous year, due to the fact that the «incomplete customs declarations», relating mostly to oil products, have not yet been finalized and incorporated.



Πίνακας 25. ΕΛΛΑΣ: ΕΙΣΑΓΩΓΕΣ - ΑΦΙΞΕΙΣ, ΕΞΑΓΩΓΕΣ - ΑΠΟΣΤΟΛΕΣ, ΚΑΤΑ ΠΡΟΕΛΕΥΣΗ / ΠΡΟΟΡΙΣΜΟ, ΧΩΡΙΣ ΠΕΤΡΕΛΑΙΟΙΔΗ, ΤΡΙΜΗΝΙΑΙΑ ΣΤΟΙΧΕΙΑ, 2008 - 2011<sup>(1)</sup>

Σε δισεκατομμύρια €

	2008 Q1	2008 Q2	2008 Q3	2008 Q4	2009 Q1	2009 Q2	2009 Q3
<b>Εισαγωγές - Αφίξεις</b>							
Ευρωπαϊκή Ένωση	8.24	9.02	8.42	8.12	6.70	6.79	7.09
Τρίτες χώρες	3.35	4.31	3.95	4.30	3.73	3.96	3.19
<b>ΣΥΝΟΛΟ</b>	<b>11.59</b>	<b>13.33</b>	<b>12.37</b>	<b>12.42</b>	<b>10.42</b>	<b>10.75</b>	<b>10.28</b>
<b>Εξαγωγές - Αποστολές</b>							
Ευρωπαϊκή Ένωση	2.63	2.88	2.64	2.54	2.08	2.32	2.11
Τρίτες χώρες	1.11	1.26	1.46	1.41	1.06	1.28	1.15
<b>ΣΥΝΟΛΟ</b>	<b>3.74</b>	<b>4.13</b>	<b>4.10</b>	<b>3.94</b>	<b>3.14</b>	<b>3.60</b>	<b>3.26</b>
<i>(Ετήσια μεταβολή %)</i>							
<b>Εισαγωγές - Αφίξεις</b>							
Ευρωπαϊκή Ένωση	7.3	16.3	6.4	-6.1	-18.7	-24.7	-15.8
Τρίτες χώρες	-19.1	10.2	-2.4	24.4	11.4	-8.1	-19.3
<b>ΣΥΝΟΛΟ</b>	<b>-2.0</b>	<b>14.3</b>	<b>3.4</b>	<b>2.6</b>	<b>-10.0</b>	<b>-19.3</b>	<b>-16.9</b>
<b>Εξαγωγές - Αποστολές</b>							
Ευρωπαϊκή Ένωση	-0.4	11.8	0.2	-8.4	-21.1	-19.5	-20.1
Τρίτες χώρες	-2.7	21.2	41.1	12.6	-4.0	2.3	-21.5
<b>ΣΥΝΟΛΟ</b>	<b>-1.1</b>	<b>14.5</b>	<b>11.7</b>	<b>-1.8</b>	<b>-16.0</b>	<b>-12.9</b>	<b>-20.6</b>

Πηγή: Διεύθυνση Στατιστικών Τομέα Εμπορίου και Υπηρεσιών ΕΛΣΤΑΤ.

(1) Προσωρινά στοιχεία.

TABLE 25. GREECE: IMPORTS - ARRIVALS, EXPORTS - DISPATCHES, BY AREA OF ORIGIN / DESTINATION, EXCLUDING OIL PRODUCTS, QUARTERLY DATA, 2008 - 2011<sup>(1)</sup>

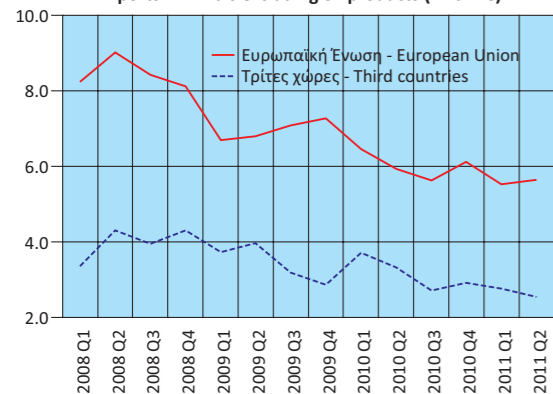
In billion €

	2009 Q4	2010 Q1	2010 Q2	2010 Q3	2010 Q4	2011 Q1	2011 Q2
<b>Imports - Arrivals</b>							
European Union	7.27	6.45	5.93	5.63	6.11	5.53	5.65
Third countries	2.87	3.71	3.32	2.72	2.92	2.76	2.55
<b>TOTAL</b>	<b>10.14</b>	<b>10.16</b>	<b>9.25</b>	<b>8.35</b>	<b>9.02</b>	<b>8.29</b>	<b>8.21</b>
<b>Exports - Dispatches</b>							
European Union	2.23	2.19	2.39	2.28	2.66	2.57	2.61
Third countries	1.18	1.05	1.24	1.05	1.68	1.10	1.39
<b>TOTAL</b>	<b>3.41</b>	<b>3.24</b>	<b>3.63</b>	<b>3.33</b>	<b>4.35</b>	<b>3.67</b>	<b>4.00</b>
<i>(Year-on-year change %)</i>							
<b>Imports - Arrivals</b>							
European Union	-10.5	-3.6	-12.8	-20.6	-16.0	-14.3	-4.6
Third countries	-33.3	-0.6	-16.2	-14.8	1.6	-25.5	-23.0
<b>TOTAL</b>	<b>-18.4</b>	<b>-2.5</b>	<b>-14.0</b>	<b>-18.8</b>	<b>-11.0</b>	<b>-18.4</b>	<b>-11.2</b>
<b>Exports - Dispatches</b>							
European Union	-12.1	5.5	3.0	8.2	19.4	17.5	9.4
Third countries	-16.4	-0.8	-3.4	-8.4	43.1	4.1	11.8
<b>TOTAL</b>	<b>-13.6</b>	<b>3.4</b>	<b>0.7</b>	<b>2.4</b>	<b>27.6</b>	<b>13.2</b>	<b>10.2</b>

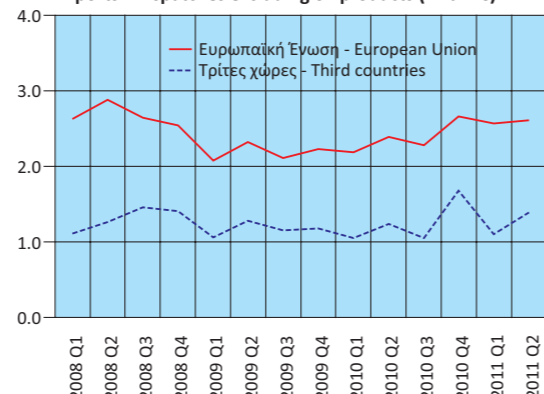
Source: Trade and Services Statistics Division ELSTAT.

(1) Provisional data.

Εισαγωγές - Αφίξεις, χωρίς πετρελαιοειδή (σε δισ. €)  
Imports - Arrivals excluding oil products (in bil. €)



Εξαγωγές - Αποστολές, χωρίς πετρελαιοειδή (σε δισ. €)  
Exports - Dispatches excluding oil products (in bil. €)



Πίνακας 26. ΕΛΛΑΣ: ΣΥΓΚΕΝΤΡΩΤΙΚΗ ΛΟΓΙΣΤΙΚΗ ΚΑΤΑΣΤΑΣΗ ΤΩΝ ΝΟΜΙΣΜΑΤΙΚΩΝ ΧΡΗΜΑΤΟΠΙΣΤΩΤΙΚΩΝ ΙΔΡΥΜΑΤΩΝ (NXI), 2005 - 2011

Σε δισεκατομμύρια €

	Δεκ./Dec. 2005	Δεκ./Dec. 2006	Δεκ./Dec. 2007	Δεκ./Dec. 2008	Δεκ./Dec. 2009	Δεκ./Dec. 2010
<b>Σύνολο Ενεργητικού</b>	<b>318.5</b>	<b>356.9</b>	<b>434.8</b>	<b>536.3</b>	<b>579.9</b>	<b>654.6</b>
Μετρητά (Πιστωτικών Ιδρυμάτων)	2.2	2.6	2.7	2.7	2.5	2.1
Απαιτήσεις έναντι της Τράπεζα της Ελλάδος	4.4	4.6	7.2	7.9	8.2	10.6
Απαιτήσεις έναντι λοιπών NXI	44.1	51.3	76.8	130.3	163.2	186.0
Απαιτήσεις (Δάνεια) έναντι μη NXI	163.2	182.3	213.9	235.0	222.8	289.0
Εσωτερικό	158.7	177.5	205.7	222.4	209.8	282.5
Γενική Κυβέρνηση	21.7	20.7	22.0	22.0	20.3	26.3
Λοιποί τομείς <sup>(1)</sup>	137.0	156.9	183.7	200.4	189.5	256.2
Λοιπές χώρες	4.5	4.8	8.2	12.6	13.0	6.5
Τίτλοι πλην μετοχών και παραγώγων	66.7	73.9	83.8	96.1	116.7	101.2
Λοιπά στοιχεία ενεργητικού	32.6	36.6	45.2	59.1	61.1	60.7
Πάγια στοιχεία	5.3	5.6	5.2	5.2	5.4	5.0
<b>Σύνολο Παθητικού</b>	<b>318.5</b>	<b>356.9</b>	<b>434.8</b>	<b>536.3</b>	<b>579.9</b>	<b>654.6</b>
Υποχρεώσεις έναντι της Τράπεζα της Ελλάδος	2.4	4.9	8.8	40.6	49.7	97.8
Υποχρεώσεις έναντι λοιπών NXI	49.1	57.9	88.0	121.9	149.4	164.7
Καταθέσεις και ρέπος των μη NXI	189.7	213.2	249.9	282.0	280.8	282.5
Εσωτερικό	166.7	181.8	206.1	237.4	246.7	225.1
Λοιπές χώρες	23.0	31.4	43.8	44.5	34.1	57.4
Κεφάλαια και αποθεματικά	23.4	25.6	29.7	29.0	40.5	45.4
Τραπεζογραμμάτια και κέρματα σε κυκλοφορία	14.4	16.0	16.9	19.0	21.6	22.5
Λοιπά στοιχεία παθητικού	39.6	39.4	41.4	43.9	37.8	41.6
<b>Νόμισμα και Πίστη</b>						
M3	175.6	193.6	219.9	251.4	261.1	232.9
Χρηματοδότηση του εγχώριου ιδιωτικού τομέα <sup>(2)</sup>	149.9	179.5	215.4	249.7	249.7	257.8
Χρηματοδότηση της Γενικής Κυβερνήσης <sup>(2)</sup>	56.7	53.8	48.6	48.2	63.0	78.2
(Ετήσια μεταβολή %)						
M3	7.9	11.5	13.8	12.4	4.1	-11.2
Εγχώριες Καταθέσεις <sup>(3)</sup>	15.1	10.6	14.4	13.5	4.8	-9.8
Χρηματοδότηση του εγχώριου ιδιωτικού τομέα <sup>(3)</sup>	21.2	21.1	21.5	15.9	4.2	0.0
Χρηματοδότηση της Γενικής Κυβερνήσης <sup>(3)</sup>	15.3	-2.7	-8.8	1.3	19.4	28.3
(% του ΑΕΠ)						
M3	90.2	91.6	96.9	106.1	111.1	101.2
Εγχώριες Καταθέσεις	85.6	86.1	90.8	100.2	105.0	97.8
Χρηματοδότηση του εγχώριου ιδιωτικού τομέα	76.9	84.9	94.9	105.4	106.2	112.0
Χρηματοδότηση της Γενικής Κυβερνήσης	29.1	25.5	21.4	20.4	26.8	34.0

Πηγή: Τράπεζα της Ελλάδος.

(1) Από τον Ιούνιο 2010, τα πιστωτικά ιδρύματα που ακολουθούν τα διεθνή λογιστικά πρότυπα αναγνωρίζουν τις τιλοποιημένες απαιτήσεις τους στο ενεργητικό τους. Τα ποσά των απαιτήσεων αυτών δεν αφαιρούνται πλέον από το ενεργητικό της Λογιστικής Κατάστασης. Στο παθητικό εμφανίζονται αντίστοιχες υποχρεώσεις από τιλοποιήσεις στην κατηγορία «καταθέσεις από μη NXI λοιπών χωρών».

(2) Ανάλυση Χρηματοδότησης κατοίκων εσωτερικού πλην NXI από τα εγχώρια NXI. Περιλαμβάνονται και τα τιλοποιημένα δάνεια και εταιρικά ομόλογα που έχουν αφαιρεθεί από τη Λογιστική Κατάσταση.

(3) Οι μηνιαίες ροές υπολογίζονται με βάση τις μηνιαίες διαφορές των υπολοίπων διορθωμένες για σφάλματα ταξινόμησης, λοιπές αναπροσαρμογές αξίας, διακυμάνσεις συναλλαγματικών ισοτιμιών και άλλες μεταβολές που δεν οφείλονται σε συναλλαγές.

Table 26. GREECE: AGGREGATED BALANCE SHEET OF MONETARY FINANCIAL INSTITUTIONS (MFIs), 2005 - 2011

In billion €

	Ιαν./Jan. 2011	Φεβρ./Feb. 2011	Μάρτ./March 2011	Απρ./April 2011	Μάιος/May 2011	
<b>Σύνολο Ενεργητικού</b>	<b>643.6</b>	<b>638.3</b>	<b>629.0</b>	<b>623.1</b>	<b>634.5</b>	<b>Total Assets</b>
Κατ' ονομασία	2.0	2.0	2.1	2.0	2.2	Cash (held by credit institutions)
Απαιτήσεις έναντι της Τράπεζα της Ελλάδος	4.2	4.4	9.9	4.1	2.9	Claims on Bank of Greece
Απαιτήσεις έναντι λοιπών MFIs	181.9	178.6	167.8	167.1	179.9	Claims on the other MFIs
Απαιτήσεις (Δάνεια) έναντι μη-MFIs	283.9	282.7	281.1	279.8	279.4	Claims (Loans) on non-MFIs
Εσωτερικό	277.6	276.5	274.9	273.8	273.1	Domestic
Γενική Κυβέρνηση	22.4	21.4	21.1	21.6	21.5	General government
Λοιποί τομείς <sup>(1)</sup>	255.2	255.1	253.8	252.1	251.7	Other sector <sup>(1)</sup>
Λοιπές χώρες	6.3	6.1	6.2	6.1	6.3	Other countries
Τίτλοι πλην μετοχών και παραγώγων	104.5	103.2	101.3	103.2	102.0	Securities other than shares and derivatives
Λοιπά στοιχεία ενεργητικού	62.1	62.5	62.0	61.9	63.1	Other assets
Πάγια στοιχεία	5.0	5.0	5.0	4.9	4.9	Fixed assets
<b>Σύνολο Παθητικού</b>	<b>643.6</b>	<b>638.3</b>	<b>629.0</b>	<b>623.1</b>	<b>634.5</b>	<b>Total Liabilities</b>
Υποχρεώσεις έναντι της Τράπεζα της Ελλάδος	94.6	90.6	88.0	86.9	97.6	Liabilities to Bank of Greece
Υποχρεώσεις έναντι λοιπών MFIs	154.7	156.0	148.8	147.5	160.2	Liabilities to other MFIs
Καταθέσεις και ρέπος των μη-MFIs	283.9	280.4	279.5	272.2	258.3	Deposits and repos of non-MFIs
Εσωτερικό	226.6	223.0	221.9	216.3	204.3	Domestic
Λοιπές χώρες	57.3	57.4	57.6	55.9	54.0	Other countries
Κεφάλαια και ρέπος	45.1	45.5	46.1	46.2	46.5	Capital and reserves
Τραπεζογραμμάτια και κέρματα σε κυκλοφορία	22.0	22.0	22.1	22.3	22.4	Banknotes and coins in circulation
Λοιπά στοιχεία παθητικού	43.3	43.9	44.5	47.9	49.4	Other liabilities
<b>Μόνο νομισματικά και πίστη</b>						<b>Money and credit</b>
M3	228.8	226.9	223.2	221.3	216.6	M3
Χρηματοδότηση του εγχώριου ιδιωτικού τομέα <sup>(2)</sup>	256.9	256.7	255.4	253.7	253.2	Credit to the private sector <sup>(2)</sup>
Χρηματοδότηση της Γενικής Κυβερνήσης <sup>(2)</sup>	77.2	76.8	74.1	74.6	75.6	Credit to General Government sector <sup>(2)</sup>
(Ετήσια μεταβολή %)						(Annual change %)
M3	-10.5	-9.5	-9.8	-8.2	-8.9	M3
Εγχώριες Καταθέσεις <sup>(3)</sup>	-8.9	-8.2	-7.4	-7.1	-12.0	Domestic deposits <sup>(3)</sup>
Χρηματοδότηση του εγχώριου ιδιωτικού τομέα <sup>(3)</sup>	-0.1	-0.3	-0.4	-0.5	-1.1	Credit to the private sector <sup>(3)</sup>
Χρηματοδότηση της Γενικής Κυβερνήσης <sup>(3)</sup>	20.1	15.3	8.7	1.3	5.3	Credit to General Government sector <sup>(3)</sup>
(% του ΑΕΠ)						(% of GDP)
M3	98.6	97.8	96.2	95.4	93.3	M3
Εγχώριες Καταθέσεις	97.6	96.1	95.6	93.2	88.0	Domestic deposits
Χρηματοδότηση του εγχώριου ιδιωτικού τομέα	110.7	110.6	110.0	109.3	109.1	Credit to the private sector
Χρηματοδότηση της Γενικής Κυβερνήσης	33.3	33.1	31.9	32.2	32.6	Credit to General Government sector

Source: Bank of Greece.

(1) From June 2010 onwards, securitized assets are no longer derecognised from the Balance Sheet of the Banks that have adopted the International Accounting Standards. These securitized assets are no longer subtracted from the Assets of the Balance Sheet. Correspondingly, on the Liabilities side, securitization obligations are included in the category "deposits from the non-euro area non-MFIs".

(2) Credit to domestic non-MFI residents by domestic MFIs, including securitized loans and corporate bonds.

(3) Growth rates are calculated from differences in outstanding amounts adjusted for revaluations, exchange rate valuation differences, reclassifications and any other changes which do not arise from transactions.