

Η ΕΛΛΗΝΙΚΗ ΟΙΚΟΝΟΜΙΑ THE GREEK ECONOMY

ΠΡΟΛΟΓΟΣ

Η Ελληνική Οικονομία στοχεύει να παρουσιάσει τα πιο πρόσφατα και σημαντικά οικονομικά στοιχεία για την Ελλάδα με τρόπο σαφή και εμπειριστατωμένο. Το δημοσίευμα, γραμμένο στην ελληνική και αγγλική γλώσσα, απευθύνεται σε χρήστες που αναζητούν επικαιροποιημένα στοιχεία, όσον αφορά στις τελευταίες οικονομικές εξελίξεις, καθώς και πιο μακροπρόθεσμες οικονομικές τάσεις. Παρέχει πληροφορίες για τους κύριους οικονομικούς δείκτες, καθώς και στατιστικές χρονοσειρές που καταρτίζονται, κυρίως, από την Ελληνική Στατιστική Αρχή (ΕΛΣΤΑΤ).

Για περισσότερες πληροφορίες σχετικά με το δημοσίευμα *Η Ελληνική Οικονομία*, μπορείτε να απευθύνεστε στη Διεύθυνση Στατιστικής Πληροφόρησης και Εκδόσεων της ΕΛΣΤΑΤ (τηλ. 213 1352021, email: data.dissem@statistics.gr).

Υποδείξεις και προτάσεις για το περιεχόμενο του δημοσιεύματος είναι ευπρόσδεκτες.



Αθανασία Ξενάκη
Αναπληρώτρια Προέδρου της ΕΛΣΤΑΤ
Προϊσταμένη Γενικής Διεύθυνσης
Στατιστικών Ερευνών

FOREWORD

The Greek Economy publication aims to provide the latest key economic information on Greece in a clear and comprehensive manner. Written in both the Greek and English languages, it is designed for users of statistics who seek updated information on recent economic developments, as well as long-term economic trends. It provides information on major economic indicators and time series compiled mostly by the Hellenic Statistical Authority (ELSTAT).

For further information on the data and statistics provided in **The Greek Economy**, please contact the Statistical Information and Publications Division of ELSTAT (tel: +30 213 1352021. e-mail: data.dissem@statistics.gr).

We welcome any suggestions on the content of the publication.



*Athanasia Xenaki
Deputy President of ELSTAT
Head of the General Directorate
of Statistical Surveys*

ΝΕΑ ΚΑΙ ΑΝΑΘΕΩΡΗΜΕΝΑ ΣΤΟΙΧΕΙΑ ΣΕ ΑΥΤΗ ΤΗΝ ΕΚΔΟΣΗ – NEW AND REVISED DATA IN THIS ISSUE	
• Απασχολούμενοι, ποσοστό ανεργίας (νέα)	• Employed persons, unemployment rate (new)
• Βιομηχανία (κύκλος εργασιών, όγκος) (νέα και αναθεωρημένα)	• Industry (turnover, volume) (new and revised)
• Κατασκευές (νέα και αναθεωρημένα)	• Construction (new and revised)
• Οικοδομική Δραστηριότητα (νέα)	• Building Activity (new)
• Μεταφορές (κύκλος εργασιών) (νέα και αναθεωρημένα)	• Transport Sector (turnover) (new and revised)
• Χονδρικό Εμπόριο (νέα)	• Wholesale Trade (new)
• Υπηρεσίες Καταλύματος και Εστίασης (κύκλος εργασιών) (νέα)	• Accommodation and Food Services (turnover) (new)
• Ενημέρωση και Επικοινωνία (κύκλος εργασιών) (νέα και αναθεωρημένα)	• Information and Communication (turnover) (new and revised)
• Υπηρεσίες (νέα και αναθεωρημένα)	• Services Sector (new and revised)
• Λιανικό εμπόριο (απασχολούμενοι) (νέα και αναθεωρημένα)	• Retail sales (employed persons) (new and revised)
• Εθνικός Δείκτης Τιμών Καταναλωτή (νέα)	• Consumer Price Index (new)
• Εναρμονισμένος Δείκτης Τιμών Καταναλωτή (νέα)	• Harmonized Index of Consumer Prices (new)
• Εναρμονισμένος Δείκτης Τιμών Καταναλωτή με Σταθερούς Φόρους (νέα)	• Harmonized Index of Consumer Prices at Constant Tax Rates (new)
• Πυρήνας Πληθωρισμού (νέα)	• Core Inflation (new)
• Πίνακες διεθνών συγκρίσεων (νέα και αναθεωρημένα)	• Tables of international comparisons (new and revised)

ΑΝΑΚΟΙΝΩΣΗ - ANNOUNCEMENT	
Από το παρόν τεύχος, τα στοιχεία του πίνακα 15 αναφέρονται στους μέσους ετήσιους όρους και όχι στο Β' τρίμηνο κάθε έτους.	From this issue onwards the data in table 15 refers to the annual average and not to the 2nd quarter of each year.

	Σελίδα Page	
Πίνακας 1. Επιλεγμένοι οικονομικοί δείκτες, 2003 - 2014	6	Table 1. Selected economic indicators, 2003 - 2014
Πίνακας 2. Ακαθάριστο Εγχώριο Προϊόν σε τρέχουσες τιμές, 2003 - 2014	8	Table 2. Gross Domestic Product at current prices, 2003 - 2014
Πίνακας 3. Ακαθάριστο Εγχώριο Προϊόν σε σταθερές τιμές 2010, 2003 - 2014	8	Table 3. Gross Domestic Product at constant prices of 2010, 2003 - 2014
Πίνακας 4. Ακαθάριστο Εγχώριο Προϊόν, ετήσιες μεταβολές όγκου, 2003 - 2014	10	Table 4. Gross Domestic Product, annual volume changes, 2003 - 2014
Πίνακας 5. Ακαθάριστο Εγχώριο Προϊόν σε τρέχουσες τιμές, τριμηνιαία στοιχεία, 2012 - 2015	12	Table 5. Gross Domestic Product at current prices, quarterly data, 2012 - 2015
Πίνακας 6. Ακαθάριστο Εγχώριο Προϊόν, έτος αναφοράς 2010, τριμηνιαία στοιχεία, 2012 - 2015	12	Table 6. Gross Domestic Product, reference year 2010, quarterly data, 2012 - 2015
Πίνακας 7. Ακαθάριστο Εγχώριο Προϊόν, ετήσιες μεταβολές όγκου, τριμηνιαία στοιχεία, 2012 - 2015	14	Table 7. Gross Domestic Product, annual volume changes, quarterly data, 2012 - 2015
Πίνακας 8. Αποταμίευση - Επενδύσεις, 2009 - 2014	16	Table 8. Savings - Investment, 2009 - 2014
Πίνακας 9. Εθνικοί Λογαριασμοί - Μισθοί, παραγωγικότητα και κόστος εργασίας, 2009 - 2014	17	Table 9. National Accounts - Wages, productivity and labour cost, 2009 - 2014
Πίνακας 10. Εθνικοί Λογαριασμοί - Μισθοί, παραγωγικότητα και κόστος εργασίας, τριμηνιαία στοιχεία, 2013 - 2015	17	Table 10. National Accounts - Wages, productivity and labour cost, quarterly data, 2013 - 2015
Πίνακας 11. Κύρια μεγέθη Γενικής Κυβέρνησης, 2006 - 2014	18	Table 11. Main aggregates of General Government, 2006 - 2014
Πίνακας 12. Κύρια μεγέθη Γενικής Κυβέρνησης, τριμηνιαία στοιχεία, 2012 - 2015	22	Table 12. Main aggregates of General Government, quarterly data, 2012 - 2015
Πίνακας 13. Χρέος Γενικής Κυβέρνησης, 2006 - 2015	26	Table 13. General Government Debt, 2006 - 2015
Πίνακας 14. Πληθυσμός ηλικίας 15 ετών και άνω, κατά κατάσταση απασχόλησης, τριμηνιαία στοιχεία, 2008 - 2015	28	Table 14. Population aged 15 years and over, by employment status, quarterly data, 2008 - 2015
Πίνακας 15. Ποσοστό ανεργίας για το σύνολο του πληθυσμού, για άρρενες - θήλειες και για άτομα ηλικίας 15 - 29 ετών, 2002 - 2014	30	Table 15. Unemployment rate for total population, males - females and for persons aged 15 - 29 years, 2002 - 2014
Πίνακας 16. Απασχολούμενοι 15 ετών και άνω, κατά κλάδο οικονομικής δραστηριότητας, 2003 - 2015	30	Table 16. Employed persons aged 15 years and over, by branch of economic activity, 2003 - 2015
Πίνακας 17. Δείκτες οικονομικής δραστηριότητας, 2012 - 2015	32	Table 17. Indices of economic activity, 2012 - 2015
Πίνακας 18. Εθνικός ΔΤΚ, Εν. ΔΤΚ, Εν. ΔΤΚ-ΣΦ, Πυρήνας Πληθωρισμού και ΔΤΠΒ, 2012 - 2015	38	Table 18. CPI, HICP, HICP-CT, Core Inflation and PPI, 2012 - 2015
Πίνακας 19. Εμπορικό ισοζύγιο, 2005 - 2014	40	Table 19. External trade balance, 2005 - 2014
Πίνακας 20. Εμπορικό ισοζύγιο, τριμηνιαία στοιχεία, 2012 - 2015	42	Table 20. External trade balance, quarterly data, 2012 - 2015
Πίνακας 21. Εισαγωγές - Αφίξεις, Εξαγωγές - Αποστολές, κατά προέλευση/προορισμό, με πετρελαιοειδή, 2005 - 2014	44	Table 21. Imports - Arrivals, Exports - Dispatches, by area of origin/destination, including oil products, 2005 - 2014
Πίνακας 22. Εισαγωγές - Αφίξεις, Εξαγωγές - Αποστολές, κατά προέλευση/προορισμό, χωρίς πετρελαιοειδή, 2005 - 2014	46	Table 22. Imports - Arrivals, Exports - Dispatches, by area of origin/destination, excluding oil products, 2005 - 2014
Πίνακας 23. Εισαγωγές - Αφίξεις, Εξαγωγές - Αποστολές, κατά προέλευση/προορισμό, με πετρελαιοειδή, τριμηνιαία στοιχεία, 2012 - 2015	48	Table 23. Imports - Arrivals, Exports - Dispatches, by area of origin/destination, including oil products, quarterly data, 2012 - 2015
Πίνακας 24. Εισαγωγές - Αφίξεις, Εξαγωγές - Αποστολές, κατά προέλευση/προορισμό, χωρίς πετρελαιοειδή, τριμηνιαία στοιχεία, 2012 - 2015	50	Table 24. Imports - Arrivals, Exports - Dispatches, by area of origin/destination, excluding oil products, quarterly data, 2012 - 2015
Πίνακας 25. Εισαγωγές - Αφίξεις, Εξαγωγές - Αποστολές, κατά χώρα προέλευσης/προορισμού, με πετρελαιοειδή, 2005, 2010, 2014	52	Table 25. Imports - Arrivals, Exports - Dispatches, by area of origin/destination, including oil products, 2005, 2010, 2014
Πίνακας 26. Εισαγωγές - Αφίξεις, κατά κύριες κατηγορίες προϊόντων της ΤΤΔΕ, 2005 - 2014	54	Table 26. Imports - Arrivals, by main product categories according to SITC, 2005 - 2014
Πίνακας 27. Εξαγωγές - Αποστολές, κατά κύριες κατηγορίες προϊόντων της ΤΤΔΕ, 2005 - 2014	56	Table 27. Exports - Dispatches, by main product categories according to SITC, 2005 - 2014
Πίνακας 28. Συγκεντρωτική λογιστική κατάσταση των Νομισματικών Χρηματοπιστωτικών Ιδρυμάτων (NXI), 2009 - 2015	58	Table 28. Aggregated balance sheet of Monetary Financial Institutions (MFIs), 2009 - 2015
Πίνακας 29. Επιλεγμένοι οικονομικοί δείκτες χωρών Ευρωζώνης	60	Table 29. Selected economic indicators of the Eurozone countries
Πίνακας 30. Επιλεγμένοι οικονομικοί δείκτες των κυριότερων χωρών - εισαγωγέων ελληνικών προϊόντων	62	Table 30. Selected economic indicators of the main importers of Greek products

Πίνακας 1. ΕΛΛΑΣ: ΕΠΙΛΕΓΜΕΝΟΙ ΟΙΚΟΝΟΜΙΚΟΙ ΔΕΙΚΤΕΣ, 2003 - 2014

	2003	2004	2005	2006	2007	2008
<i>(% μεταβολή, εκτός άλλης αναφοράς)</i>						
<i>Εγχώρια οικονομία</i>						
ΑΕΠ σε τιμές έτους αναφοράς 2010	6.6	5.0	0.9	5.8	3.5	-0.4
Συνολική εγχώρια ζήτηση (συμβολή)	8.5	3.6	0.0	8.8	6.1	-0.3
Ιδιωτική κατανάλωση	3.9	4.3	4.6	2.9	3.6	3.0
Δημόσια κατανάλωση	5.7	4.2	4.3	5.5	5.1	-2.1
Ακαθάριστος σχηματισμός πάγιου κεφαλαίου	15.7	5.5	-12.9	17.4	17.8	-6.6
Εξωτερικό ισοζύγιο (συμβολή)	-1.9	1.4	0.9	-3.0	-2.6	-0.1
Εξαγωγές αγαθών και υπηρεσιών	-0.7	18.5	3.4	5.2	10.6	3.5
Εισαγωγές αγαθών και υπηρεσιών	5.8	7.1	-0.7	13.7	15.1	2.6
Αποπληθωριστής ΑΕΠ	3.2	3.0	2.3	3.4	3.2	4.4
ΑΕΠ σε τρέχουσες τιμές (δισεκατομμύρια €)	178.6	193.0	199.2	217.8	232.8	242.1
ΑΕΠ σε τρέχουσες τιμές	10.0	8.1	3.2	9.4	6.9	4.0
Εθνικός ΔΤΚ ⁽¹⁾ (μέσος δείκτης 12μήνου)	3.5	2.9	3.5	3.2	2.9	4.2
Εν. ΔΤΚ ⁽²⁾ (μέσος δείκτης 12μήνου)	3.4	3.0	3.5	3.3	3.0	4.2
Πυρήνας Πληθωρισμού ⁽³⁾ (μέσος δείκτης 12μήνου)	3.1	3.1	3.3	2.2	2.7	2.9
Ανεργία (μέσο ετήσιο ποσοστό)	9.8	10.6	10.0	9.0	8.4	7.8
<i>(% του ΑΕΠ)</i>						
<i>Δημόσια οικονομικά (Γενική Κυβέρνηση)⁽⁴⁾</i>						
Σύνολο εσόδων				38.7	40.2	40.6
Σύνολο δαπανών				44.9	46.9	50.6
Πρωτογενείς δαπάνες				40.4	42.4	45.6
Ισοζύγιο Γενικής Κυβέρνησης				-6.1	-6.7	-9.9
Πρωτογενές ισοζύγιο				-1.6	-2.2	-5.0
Χρέος Γενικής Κυβέρνησης κατά Μάαστριχτ ⁽⁵⁾				103.4	103.1	109.3
<i>Ισοζύγιο πληρωμών⁽⁶⁾</i>						
Ισοζύγιο τρεχουσών συναλλαγών	-6.5	-5.8	-7.6	-11.4	-14.6	-14.9
Εμπορικό ισοζύγιο και ισοζύγιο υπηρεσιών	-6.5	-5.4	-6.3	-9.6	-11.2	-11.5
Εξαγωγές αγαθών και υπηρεσιών	18.9	21.3	21.5	21.3	21.9	23.1
Εισαγωγές αγαθών και υπηρεσιών	25.3	26.6	27.8	30.9	33.0	34.6
Τρέχουσες μεταβιβάσεις	2.2	2.0	1.6	1.6	0.7	1.2
Καθαρές εισπράξεις εισοδημάτων	-2.3	-2.4	-2.9	-3.5	-4.2	-4.6
Καθαρή διεθνής επενδυτική θέση ⁽⁷⁾	-56.9	-64.3	-74.9	-81.8	-92.1	-73.8
<i>(% μεταβολή, εκτός άλλης αναφοράς)</i>						
<i>Επιτόκια και χρηματοδότηση⁽⁶⁾</i>						
Επιτόκιο δανεισμού ⁽⁸⁾	5.8	5.9	5.9	6.7	7.2	7.2
Χρηματοδότηση του ιδιωτικού τομέα ⁽⁹⁾	20.4	19.8	21.2	21.1	21.5	15.9
<i>Συναλλαγματικές ισοτιμίες⁽⁶⁾</i>						
Ονομαστική σταθμισμένη συναλλαγματική ισοτιμία	5.0	1.7	-1.0	0.0	1.3	2.4
Πραγματική σταθμισμένη συναλλαγματική ισοτιμία (με βάση τον ΔΤΚ)	5.5	1.9	-0.1	0.8	1.6	2.5

Πηγή: ΕΛΣΤΑΤ, εκτός άλλης αναφοράς.

- (1) ΔΤΚ: Δείκτης Τιμών Καταναλωτή (εθνικός).
- (2) Εν. ΔΤΚ: Εναρμονισμένος ΔΤΚ.
- (3) Πυρήνας Πληθωρισμού: ΔΤΚ, χωρίς διατροφή, ποτά, καπνό και ενέργεια.
- (4) Από το έτος 2006 στο έλλειμμα και το χρέος περιλαμβάνονται οι Δημόσιες Επιχειρήσεις που έχουν αναταξινομηθεί στον τομέα της Γενικής Κυβέρνησης.
- (5) Το χρέος όπως ορίζεται από τη Συνθήκη του Μάαστριχτ.
- (6) Πηγή: Τράπεζα της Ελλάδος.
- (7) Από το έτος 2008 εφαρμόζεται νέα μεθοδολογία κατάρτισης (BPM6) του Ισοζυγίου Πληρωμών.
- (8) Δάνεια σε επιχειρήσεις, μέχρι 1 έτος. Ποσοστό στο τέλος Δεκεμβρίου, μη περιλαμβανομένων των επιβαρύνσεων.
- (9) Εξέλιξη της εγχώριας χρηματοδότησης των νοικοκυριών και επιχειρήσεων.
- (10) Περιλαμβάνει μείωση του χρέους στο πλαίσιο του προγράμματος ανταλλαγής ομολόγων (PSI).

Table 1. GREECE: SELECTED ECONOMIC INDICATORS, 2003 - 2014

	2009	2010	2011	2012	2013	2014
<i>(% change, unless otherwise indicated)</i>						
<i>Domestic economy</i>						
GDP prices of reference year 2010	-4.4	-5.4	-8.9	-6.6	-3.9	0.8
Total domestic demand (contribution)	-7.2	-8.0	-11.6	-9.8	-5.0	0.5
Private consumption	-1.0	-7.1	-10.6	-7.8	-2.0	1.3
Public consumption	1.6	-4.3	-6.6	-5.0	-6.5	-0.9
Gross fixed capital formation	-13.2	-20.9	-16.8	-28.7	-9.5	2.7
Foreign balance (contribution)	2.8	2.6	2.8	3.0	0.9	0.2
Exports of goods and services	-18.5	4.6	0.0	1.2	2.1	9.0
Imports of goods and services	-19.6	-5.5	-9.0	-9.1	-1.6	7.4
GDP deflator	2.6	0.8	0.8	0.1	-2.3	-2.6
GDP at current prices (billion €)	237.4	226.2	207.8	194.2	182.4	179.1
GDP at current prices	-1.9	-4.7	-8.2	-6.5	-6.1	-1.8
CPI ⁽¹⁾ (annual average)	1.2	4.7	3.3	1.5	-0.9	-1.3
HICP ⁽²⁾ (annual average)	1.3	4.7	3.1	1.0	-0.9	-1.4
Core Inflation ⁽³⁾ (annual average)	2.4	2.7	1.0	-0.3	-2.8	-1.4
Unemployment (annual average rate)	9.6	12.7	17.9	24.4	27.5	26.5
<i>(% of GDP)</i>						
<i>Public finance (General Government)⁽⁴⁾</i>						
Total revenues	38.7	41.1	43.8	45.7	47.8	45.8
Total expenditures	54.0	52.2	54.0	54.4	60.1	49.3
Primary expenditures	49.0	46.3	46.8	49.4	56.1	45.4
Overall balance	-15.3	-11.1	-10.2	-8.7	-12.3	-3.5
Primary balance	-10.3	-5.3	-3.0	-3.7	-8.3	0.4
Gross debt (Maastricht) ⁽⁵⁾	126.8	146.0	171.3	⁽¹⁰⁾ 156.9	175.0	177.1
<i>Balance of payments⁽⁶⁾</i>						
Current account balance	-11.2	-10.1	-9.9	-2.4	0.6	0.9
Trade and services balance	-7.8	-6.8	-6.0	-2.3	-0.1	1.0
Exports of goods and services	18.3	20.5	23.4	25.5	27.7	30.6
Imports of goods and services	26.2	27.3	29.5	27.8	27.8	29.5
Current transfers	0.6	0.1	0.3	0.7	2.4	1.5
Net income receipts	-3.9	-3.5	-4.1	-0.8	-1.7	-1.6
Net international investment position ⁽⁷⁾	-86.0	-97.9	-84.9	-108.9	-120.8	-121.9
<i>(% change, unless otherwise indicated)</i>						
<i>Interest rates and credit⁽⁶⁾</i>						
Lending rate ⁽⁸⁾	5.7	6.5	7.6	7.2	6.9	6.1
Credit to private sector ⁽⁹⁾	4.2	0.0	-3.1	-4.0	-3.8	-3.1
<i>Exchange rates⁽⁶⁾</i>						
Nominal effective exchange rate	1.2	-2.8	0.5	-2.0	2.0	0.7
Real effective exchange rate (CPI - based)	1.5	-0.5	0.4	-3.6	-0.8	-1.6

Source: ELSTAT, unless otherwise indicated.

- (1) CPI: Consumer Price Index.
- (2) HICP: Harmonized Index of Consumer Prices.
- (3) Core Inflation: CPI, excluding food, beverages, tobacco and energy.
- (4) From 2006 onwards, the deficit and debt figures reflect also data of the Public Corporations that have been reclassified into the General Government sector.
- (5) Debt as defined in the Maastricht Treaty.
- (6) Source: Bank of Greece.
- (7) From 2008 onwards, the published data are compiled in accordance with the updated Balance of Payments Manual - BPM6.
- (8) Loans to corporations, up to 1 year. Percentage at the end of December, excluding charges.
- (9) Domestic credit growth to households and enterprises.
- (10) Includes debt reduction under the private sector involvement (PSI) initiative.

Πίνακας 4. ΕΛΛΑΣ: ΑΚΑΘΑΡΙΣΤΟ ΕΓΧΩΡΙΟ ΠΡΟΪΟΝ, 2003 - 2014⁽¹⁾

Ετήσιες μεταβολές όγκου (%)

	2003	2004	2005	2006	2007	2008
ΠΡΟΣΕΓΓΙΣΗ ΠΑΡΑΓΩΓΗΣ						
Παραγωγή αγαθών και υπηρεσιών (σε βασικές τιμές)	4.1	4.4	0.8	6.1	3.5	-2.2
Ενδιάμεση ανάλωση (σε αγοραίες τιμές)	0.6	2.9	1.0	8.0	4.1	-4.4
Ακαθάριστη προστιθέμενη αξία (σε βασικές τιμές)	7.1	5.7	0.7	4.6	3.0	-0.3
Γεωργία, θήρα και δασοκομία, αλιεία	0.9	2.8	2.6	-13.6	-13.4	-0.9
Βιομηχανία, συμπεριλαμβανομένης ενέργειας και κατασκευών	13.7	4.8	-7.5	17.7	-5.1	-10.1
Υπηρεσίες	5.7	6.2	3.0	2.4	6.2	2.3
Φόροι επί των προϊόντων	1.1	0.3	0.4	8.5	7.0	-2.0
Επιδότησεις επί των προϊόντων	-11.1	12.5	-15.6	-63.9	-22.3	-23.5
ΠΡΟΣΕΓΓΙΣΗ ΔΑΠΑΝΗΣ						
Τελική καταναλωτική δαπάνη	4.3	4.3	4.5	3.5	3.9	1.8
Νοικοκυριών και ΜΚΙΕΝ ⁽²⁾	3.9	4.3	4.6	2.9	3.6	3.0
Γενικής Κυβέρνησης	5.7	4.2	4.3	5.5	5.1	-2.1
Ακαθάριστος σχηματισμός κεφαλαίου	20.1	0.0	-15.0	27.2	10.9	-7.0
Ακαθάριστος σχηματισμός πάγιου κεφαλαίου	15.7	5.5	-12.9	17.4	17.8	-6.6
Εγχώρια ζήτηση ⁽³⁾	8.5	3.6	0.0	8.8	6.1	-0.3
Εξαγωγές αγαθών και υπηρεσιών	-0.7	18.5	3.4	5.2	10.6	3.5
Εισαγωγές αγαθών και υπηρεσιών	5.8	7.1	-0.7	13.7	15.1	2.6
Εξωτερικό ισοζύγιο αγαθών και υπηρεσιών ⁽³⁾	-1.9	1.4	0.9	-3.0	-2.6	-0.1
ΑΚΑΘΑΡΙΣΤΟ ΕΓΧΩΡΙΟ ΠΡΟΪΟΝ σε αγοραίες τιμές	6.6	5.0	0.9	5.8	3.5	-0.4

Πηγή: Διεύθυνση Εθνικών Λογαριασμών ΕΛΣΤΑΤ.

(1) 2011 - 2014: Προσωρινά στοιχεία.

(2) Μη Κερδοσκοπικά Ιδρύματα που Εξυπηρετούν Νοικοκυριά.

(3) Συμβολή στο ρυθμό μεταβολής του ΑΕΠ.

Table 4. GREECE: GROSS DOMESTIC PRODUCT, 2003 - 2014⁽¹⁾

Annual volume changes (%)

	2009	2010	2011	2012	2013	2014
PRODUCTION APPROACH						
Output of goods and services (at basic prices)	-4.2	-6.6	-10.6	-6.1	-3.9	0.7
Intermediate consumption (at purchasers' prices)	-5.0	-7.7	-13.0	-6.6	-4.1	0.9
Gross value added (at basic prices)	-3.5	-5.7	-8.8	-5.7	-3.7	0.5
Agriculture, hunting and forestry, fishing	7.4	4.8	-6.3	-1.1	-7.7	-0.5
Industry, including energy and construction	-4.9	-15.4	-13.2	-12.6	-9.1	-4.5
Services	-3.6	-4.1	-8.0	-4.7	-2.6	1.4
Taxes on products	-10.8	-3.7	-9.3	-12.7	-5.3	2.7
Subsidies on products	-1.8	-24.1	5.2	-4.0	-1.0	3.7
EXPENDITURE APPROACH						
Final consumption expenditure	-0.4	-6.4	-9.7	-7.2	-3.0	0.9
Households and NPISH ⁽²⁾	-1.0	-7.1	-10.6	-7.8	-2.0	1.3
General Government	1.6	-4.3	-6.6	-5.0	-6.5	-0.9
Gross capital formation	-27.7	-11.0	-16.4	-20.8	-16.5	-2.2
Gross fixed capital formation	-13.2	-20.9	-16.8	-28.7	-9.5	2.7
Domestic demand ⁽³⁾	-7.2	-8.0	-11.6	-9.8	-5.0	0.5
Exports of goods and services	-18.5	4.6	0.0	1.2	2.1	9.0
Imports of goods and services	-19.6	-5.5	-9.0	-9.1	-1.6	7.4
External balance of goods and services ⁽³⁾	2.8	2.6	2.8	3.0	0.9	0.2
GROSS DOMESTIC PRODUCT at market prices	-4.4	-5.4	-8.9	-6.6	-3.9	0.8

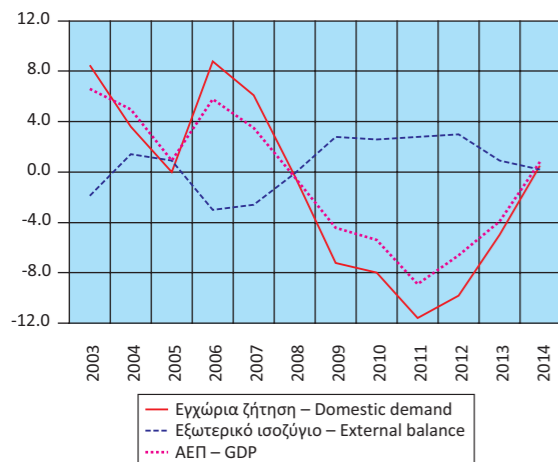
Source: National Accounts Division ELSTAT.

(1) 2011 - 2014: Provisional data.

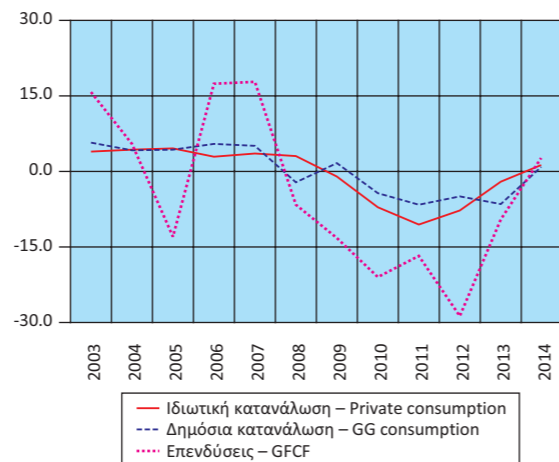
(2) Non-Profit Institutions Serving Households.

(3) Contribution to GDP growth rate.

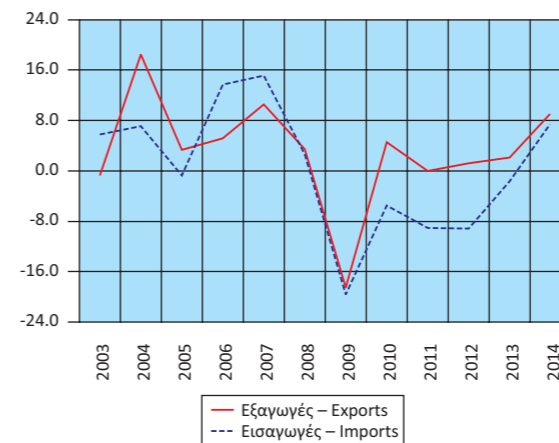
ΑΕΠ (ρυθμός ανάπτυξης) και Συνιστώσες (συμβολή) GDP (growth rate) and Components (contribution)



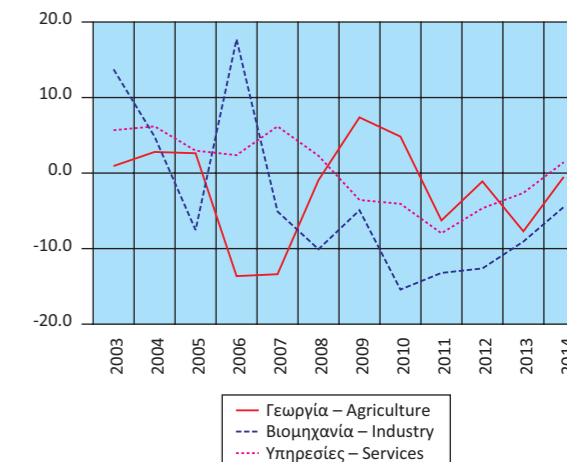
Εγχώρια ζήτηση: Συνιστώσες (ρυθμός ανάπτυξης) Domestic demand: Components (growth rate)



Εγχώρια ζήτηση: Συνιστώσες (ρυθμός ανάπτυξης) Domestic demand: Components (growth rate)



Εγχώρια ζήτηση: Συνιστώσες (ρυθμός ανάπτυξης) Domestic demand: Components (growth rate)



Πίνακας 7. ΕΛΛΑΣ: ΑΚΑΘΑΡΙΣΤΟ ΕΓΧΩΡΙΟ ΠΡΟΪΟΝ, ΤΡΙΜΗΝΙΑΙΑ ΣΤΟΙΧΕΙΑ, 2012 - 2015⁽¹⁾

Αλυσωτοί δείκτες όγκου. Μη εποχικά διορθωμένα στοιχεία

	2012 Q1	2012 Q2	2012 Q3	2012 Q4	2013 Q1	2013 Q2	2013 Q3
(Ετήσιες μεταβολές %)							
ΠΡΟΣΕΓΓΙΣΗ ΠΑΡΑΓΩΓΗΣ							
Ακαθάριστη προστιθέμενη αξία (σε βασικές τιμές)	-7.7	-6.9	-5.2	-3.0	-5.7	-4.0	-2.2
Γεωργία, θήρα και δασοκομία, αλιεία	-2.5	2.7	-3.2	-1.5	-7.4	-10.5	-8.3
Βιομηχανία, συμπεριλαμβανομένης ενέργειας και κατασκευών	-18.0	-13.3	-13.0	-5.5	-10.6	-7.8	-9.1
Υπηρεσίες	-6.0	-6.1	-3.9	-2.7	-4.8	-3.0	-0.8
Φόροι επί των προϊόντων	-8.9	-13.9	-14.1	-13.7	-6.7	-5.5	-5.4
Επιδοτήσεις επί των προϊόντων	-6.8	-5.2	-3.6	-0.3	-2.7	-0.7	0.5
ΠΡΟΣΕΓΓΙΣΗ ΔΑΠΑΝΗΣ							
Τελική καταναλωτική δαπάνη	-6.4	-8.3	-8.5	-5.4	-6.8	-3.8	-2.6
Νοικοκυριών και ΜΚΙΕΝ ⁽²⁾	-8.3	-9.1	-6.9	-6.9	-5.1	-2.3	-3.2
Γενικής Κυβέρνησης	0.0	-5.8	-13.5	-0.4	-12.3	-8.7	-1.0
Ακαθάριστος σχηματισμός κεφαλαίου	-26.9	-22.8	-38.7	3.1	-5.2	-19.9	-1.8
Ακαθάριστος σχηματισμός πάγιου κεφαλαίου	-33.7	-27.6	-38.6	-13.0	-12.9	-13.0	-2.3
Εγχώρια ζήτηση ⁽³⁾	-11.5	-11.2	-11.7	-4.4	-7.1	-6.1	-2.6
Εξαγωγές αγαθών και υπηρεσιών	3.6	-1.6	-1.0	5.3	-1.2	5.3	6.9
Εισαγωγές αγαθών και υπηρεσιών	-9.6	-12.1	-17.4	3.7	-5.3	-1.7	9.2
Εξωτερικό ισοζύγιο αγαθών και υπηρεσιών ⁽³⁾	3.8	3.3	4.9	0.1	1.4	1.9	-0.2
ΑΚΑΘΑΡΙΣΤΟ ΕΓΧΩΡΙΟ ΠΡΟΪΟΝ σε αγοραίες τιμές	-7.8	-7.7	-6.3	-4.4	-5.8	-4.2	-2.6

Πηγή: Διεύθυνση Εθνικών Λογαριασμών ΕΛΣΤΑΤ.

(1) Προσωρινά στοιχεία.

(2) Μη Κερδοσκοπικά Ιδρύματα που Εξυπηρετούν Νοικοκυριά.

(3) Συμβολή στον ρυθμό μεταβολής του ΑΕΠ.

Table 7. GREECE: GROSS DOMESTIC PRODUCT, QUARTERLY DATA, 2012 - 2015⁽¹⁾

Chain-linked volume. Non-seasonally adjusted data

	2013 Q4	2014 Q1	2014 Q2	2014 Q3	2014 Q4	2015 Q1	2015 Q2
(Year-on-year change %)							
PRODUCTION APPROACH							
Gross value added (at basic prices)	-3.0	0.0	0.3	1.3	0.4	0.5	1.6
Agriculture, hunting and forestry, fishing	-4.2	1.0	-2.6	-1.2	0.8	-0.7	-0.6
Industry, including energy and construction	-9.0	-0.7	-5.1	-4.1	-7.6	-1.5	-4.3
Services	-2.0	0.0	1.4	2.3	1.7	0.8	2.7
Taxes on products	-3.6	-3.8	0.4	7.0	6.5	-1.7	2.9
Subsidies on products	-1.4	2.5	2.8	5.1	4.1	4.7	3.3
EXPENDITURE APPROACH							
Final consumption expenditure	1.1	-0.1	1.0	1.9	0.6	0.5	2.7
Households and NPISH ⁽²⁾	2.8	-0.4	0.7	3.3	1.7	1.0	2.8
General Government	-3.6	0.7	2.2	-3.6	-2.6	-1.2	2.4
Gross capital formation	-31.1	-15.2	-4.2	-21.2	29.3	25.5	-15.4
Gross fixed capital formation	-8.7	-5.3	-6.0	2.7	17.9	17.4	-4.9
Domestic demand ⁽³⁾	-4.3	-2.8	0.5	0.2	4.1	3.7	1.0
Exports of goods and services	-5.0	9.7	9.5	6.9	10.8	0.9	-1.9
Imports of goods and services	-7.5	0.0	9.3	3.0	17.3	10.6	-3.9
External balance of goods and services ⁽³⁾	1.2	2.2	-0.1	1.6	-2.7	-3.1	0.7
GROSS DOMESTIC PRODUCT at market prices	-3.1	-0.5	0.3	2.0	1.2	0.2	1.7

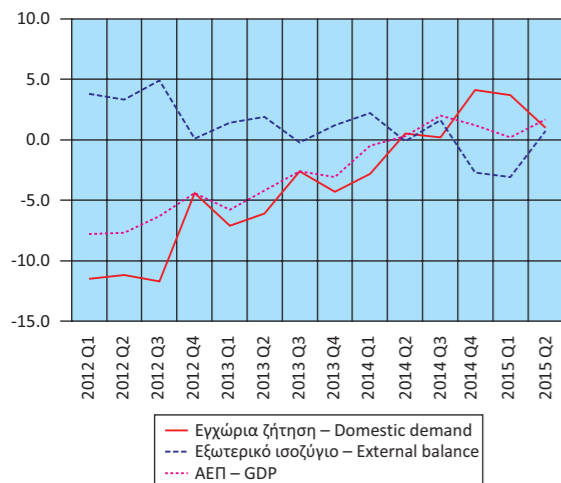
Source: National Accounts Division ELSTAT.

(1) Provisional data.

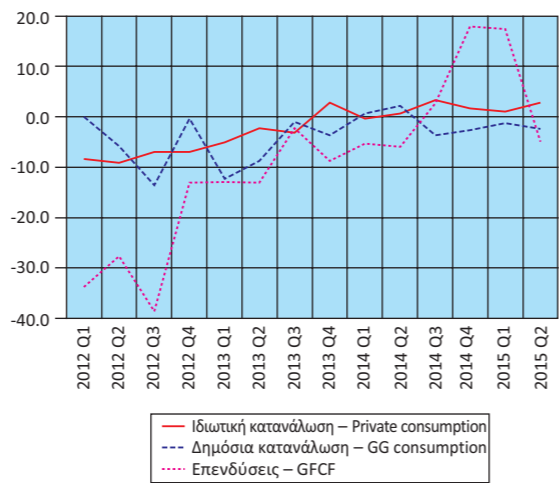
(2) Non-Profit Institutions Serving Households.

(3) Contribution to GDP growth rate.

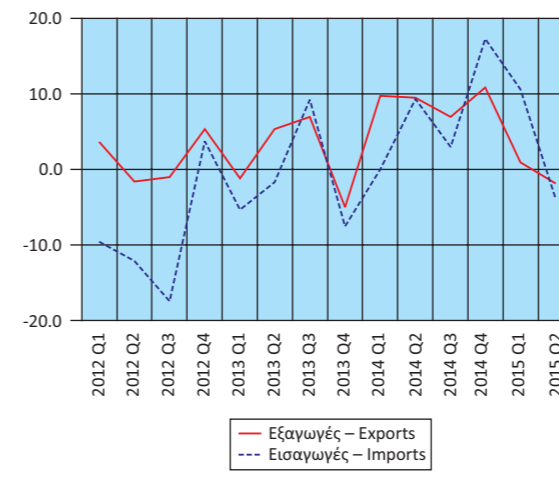
ΑΕΠ (ετήσια μεταβολή) και Συνιστώσες (συμβολή στη μεταβολή του ΑΕΠ) GDP (y-o-y change) and Components (contribution to GDP change)



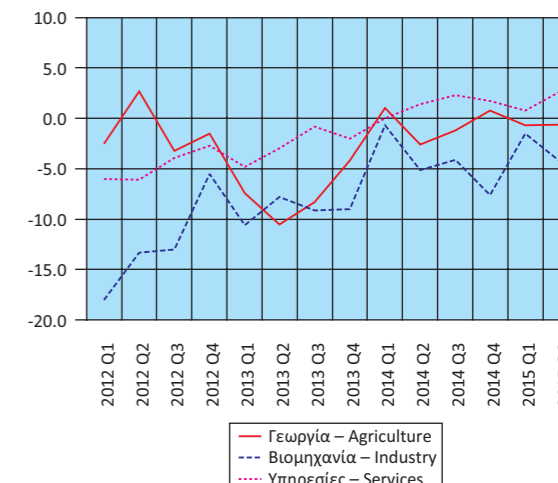
Εγχώρια ζήτηση: Συνιστώσες (ετήσια μεταβολή) Domestic demand: Components (y-o-y change)



Εξωτερικό ισοζύγιο: Συνιστώσες (ετήσια μεταβολή) External balance: Components (y-o-y change)



Ακαθάριστη Προστιθέμενη Αξία (ετήσια μεταβολή) Gross Value Added (y-o-y change)



Πίνακας 8. ΕΛΛΑΣ: ΑΠΟΤΑΜΙΕΥΣΗ - ΕΠΕΝΔΥΣΕΙΣ, 2009 - 2014⁽¹⁾

Table 8. GREECE: SAVINGS - INVESTMENT, 2009 - 2014⁽¹⁾

	Σε εκατομμύρια €. Σε τρέχουσες τιμές							In million €. At current prices
	2009	2010	2011	2012	2013	2014		
ΑΕΠ	237,431	226,210	207,752	194,204	182,438	179,081	GDP	
Ρυθμός αποταμίευσης (Ακαθάριστη αποταμίευση / Ακαθάριστο διαθέσιμο εισόδημα)	0.05	0.05	0.06	0.09	0.09	0.07	Savings ratio (Gross savings / Gross disposable income)	
Ακαθάριστη αποταμίευση / Επενδύσεις ⁽²⁾	0.23	0.30	0.35	0.79	0.78	0.64	Gross savings / Investment ⁽²⁾	
Ισοζύγιο αποταμίευσης - επένδυσης								
Savings - investment balance								
Επενδύσεις	49,685	39,056	31,997	22,744	20,452	20,721	Investment	
Ιδιωτικός τομέας (Ip)	38,672	31,779	26,902	17,957	15,474	13,877	Private sector (Ip)	
Γενική Κυβέρνηση (Ig)	11,013	7,277	5,095	4,787	4,978	6,844	General Government (Ig)	
Ακαθάριστη αποταμίευση	11,271	11,724	11,098	18,072	15,959	13,184	Gross savings	
Ιδιωτικός τομέας (Sp)	34,864	30,454	28,503	26,441	16,350	14,776	Private sector (Sp)	
Γενική Κυβέρνηση (Sg)	-23,593	-18,730	-17,405	-8,369	-391	-1,593	General Government (Sg)	
Χρήση εξωτερικής αποταμίευσης (Sp-Ip)+(Sg-Ig) ⁽³⁾	-38,414	-27,332	-20,898	-4,671	-4,493	-7,538	Use of foreign savings (Sp-Ip)+(Sg-Ig) ⁽³⁾	
Ιδιωτικός τομέας (Sp-Ip)	-3,808	-1,325	1,602	8,485	876	899	Private sector (Sp-Ip)	
Γενική Κυβέρνηση (Sg-Ig) ⁽⁴⁾	-34,606	-26,007	-22,500	-13,156	-5,369	-8,437	General Government (Sg-Ig) ⁽⁴⁾	
	(% του ΑΕΠ)						(% of GDP)	
ΑΕΠ	100.0	100.0	100.0	100.0	100.0	100.0	GDP	
Επενδύσεις	20.9	17.3	15.4	11.7	11.2	11.6	Investment	
Ιδιωτικός τομέας (Ip)	16.3	14.0	12.9	9.2	8.5	7.7	Private sector (Ip)	
Γενική Κυβέρνηση (Ig)	4.6	3.2	2.5	2.5	2.7	3.8	General Government (Ig)	
Ακαθάριστη αποταμίευση	4.7	5.2	5.3	9.3	8.7	7.4	Gross savings	
Ιδιωτικός τομέας (Sp)	14.7	13.5	13.7	13.6	9.0	8.3	Private sector (Sp)	
Γενική Κυβέρνηση (Sg)	-9.9	-8.3	-8.4	-4.3	-0.2	-0.9	General Government (Sg)	
Χρήση εξωτερικής αποταμίευσης (Sp-Ip)+(Sg-Ig) ⁽³⁾	-16.2	-12.1	-10.1	-2.4	-2.5	-4.2	Use of foreign savings (Sp-Ip)+(Sg-Ig) ⁽³⁾	
Ιδιωτικός τομέας (Sp-Ip)	-1.6	-0.6	0.8	4.4	0.5	0.5	Private sector (Sp-Ip)	
Γενική Κυβέρνηση (Sg-Ig) ⁽⁴⁾	-14.6	-11.5	-10.8	-6.8	-2.9	-4.7	General Government (Sg-Ig) ⁽⁴⁾	

Πηγή: Διεύθυνση Εθνικών Λογαριασμών ΕΛΣΤΑΤ.

(1) 2011-2014: Προσωρινά στοιχεία. Τα μακρομεγέθη για το σύνολο της οικονομίας είναι εκτιμήσεις Σεπτεμβρίου 2014. Τα στοιχεία της Γενικής Κυβέρνησης είναι εκτιμήσεις πριν την ανακοίνωση του ΕΔΠ Οκτωβρίου 2014.

(2) Επενδύσεις: Ακαθάριστος σχηματισμός παγίου κεφαλαίου.

(3) = - [Ισοζύγιο τρεχουσών συναλλαγών της Αλλοδαπής]. Εθνολογιστική έννοια παρόμοια με το ισοζύγιο τρεχουσών συναλλαγών του Ισοζυγίου Πληρωμών.

(4) = Ισοζύγιο Γενικής Κυβέρνησης μείον καθαρές κεφαλαιακές μεταβιβάσεις (εισπραττόμενες μείον πληρωνόμενες) συν καθαρές αγορές μη χρηματοπιστωτικών μη παραχθέντων περιουσιακών στοιχείων.

Source: National Accounts Division ELSTAT.

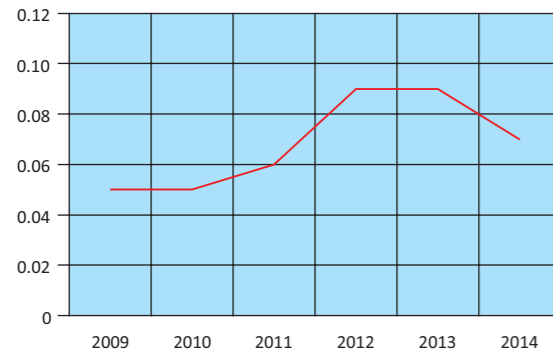
(1) 2011-2014: Provisional data. Macroaggregates for the total economy are estimates of September 2014. Data for General Government are estimates before the announcement of EDP in October 2014.

(2) Investments: Gross fixed capital formation.

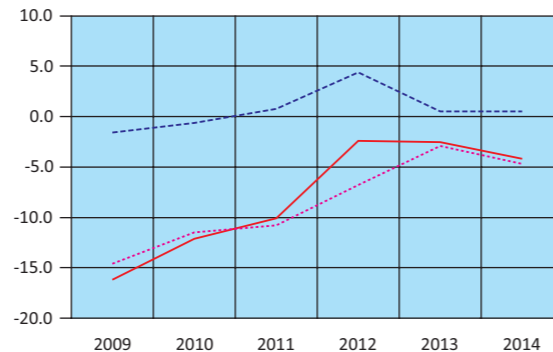
(3) = - [Current external balance of the Rest of the World]. National accounts concept similar to the current account balance of the BoP.

(4) = General Government overall balance minus net capital transfers (receivable minus payable) plus acquisitions less disposals of non-financial non-produced assets.

Ρυθμός αποταμίευσης
Savings ratio



Χρήση εξωτερικής αποταμίευσης ως ποσοστό του ΑΕΠ
Use of foreign savings as percentage of GDP



— Χρήση εξωτερικής αποταμίευσης – Use of foreign savings
--- Ιδιωτικός τομέας – Private sector
····· Γενική Κυβέρνηση – General Government

Πίνακας 9. ΕΛΛΑΣ: ΕΘΝΙΚΟΙ ΛΟΓΑΡΙΑΣΜΟΙ - ΜΙΣΘΟΙ, ΠΑΡΑΓΩΓΙΚΟΤΗΤΑ ΚΑΙ ΚΟΣΤΟΣ ΕΡΓΑΣΙΑΣ, 2009 - 2014⁽¹⁾

Table 9. GREECE: NATIONAL ACCOUNTS - WAGES, PRODUCTIVITY AND LABOUR COST, 2009 - 2014⁽¹⁾

	Ετήσια μεταβολή (%)							Year-on-year change (%)
	2009	2010	2011	2012	2013	2014		
Αμοιβές εξαρτημένης εργασίας ανά μισθωτό ⁽²⁾	3.2	-2.6	-2.3	-2.0	-7.1	-1.6	Compensation per employee ⁽²⁾	
Παραγωγικότητα εργασίας	-0.2	-3.3	-1.9	1.9	-2.5	-2.8	Labour productivity	
Μοναδιαίο κόστος εργασίας ⁽³⁾	7.4	0.3	-0.2	-3.3	-7.0	-1.6	Unit labour cost ⁽³⁾	
Αποπληθωριστής ΑΕΠ	2.6	0.8	0.8	0.1	-2.3	-2.6	GDP deflator	

Πηγή: Διεύθυνση Εθνικών Λογαριασμών ΕΛΣΤΑΤ.

(1) 2011 - 2014: Προσωρινά στοιχεία.

(2) Περιλαμβάνονται όλοι οι κλάδοι οικονομικής δραστηριότητας.

(3) Το μοναδιαίο κόστος εργασίας (ULC) μετρά το μέσο κόστος εργασίας ανά μονάδα προϊόντος και υπολογίζεται ως ποσοστό της αμοιβής της εργασίας επί του πραγματικού ΑΕΠ.

Source: National Accounts Division ELSTAT.

(1) 2011 - 2014: Provisional data.

(2) All branches of economic activity are included.

(3) Unit labour cost (ULC) measures the average cost of labour per unit of output and is calculated as the ratio of labour compensation to real GDP.

Πίνακας 10. ΕΛΛΑΣ: ΕΘΝΙΚΟΙ ΛΟΓΑΡΙΑΣΜΟΙ - ΜΙΣΘΟΙ, ΠΑΡΑΓΩΓΙΚΟΤΗΤΑ ΚΑΙ ΚΟΣΤΟΣ ΕΡΓΑΣΙΑΣ, ΤΡΙΜΗΝΙΑΙΑ ΣΤΟΙΧΕΙΑ, 2013 - 2015⁽¹⁾

Table 10. GREECE: NATIONAL ACCOUNTS - WAGES, PRODUCTIVITY AND LABOUR COST, QUARTERLY DATA, 2013 - 2015⁽¹⁾

	Μη εποχικά διορθωμένα στοιχεία									Non-seasonally adjusted data
	2013 Q3	2013 Q4	2014 Q1	2014 Q2	2014 Q3	2014 Q4	2015 Q1	2015 Q2		
(Ετήσια μεταβολή %)									(Year-on-year change %)	
Αμοιβές εξαρτημένης εργασίας ανά μισθωτό ⁽²⁾	-7.7	-7.3	-2.8	-3.5	-0.3	-0.5	0.0	0.5	Compensation per employee ⁽²⁾	
Παραγωγικότητα εργασίας	-3.1	-4.8	-2.5	-3.2	-1.6	-4.0	-1.3	-2.7	Labour productivity	
Μοναδιαίο κόστος εργασίας ⁽³⁾	-7.6	-6.7	-2.8	-4.3	-0.8	0.8	0.4	1.1	Unit labour cost ⁽³⁾	
Αποπληθωριστής ΑΕΠ	-2.9	-3.9	-3.4	-4.3	-0.9	-1.9	-0.8	-1.7	GDP deflator	

Πηγή: Διεύθυνση Εθνικών Λογαριασμών ΕΛΣΤΑΤ.

(1) Προσωρινά στοιχεία.

(2) Περιλαμβάνονται όλοι οι κλάδοι οικονομικής δραστηριότητας.

(3) Το μοναδιαίο κόστος εργασίας (ULC) μετρά το μέσο κόστος εργασίας ανά μονάδα προϊόντος και υπολογίζεται ως ποσοστό της αμοιβής της εργασίας επί του πραγματικού ΑΕΠ.

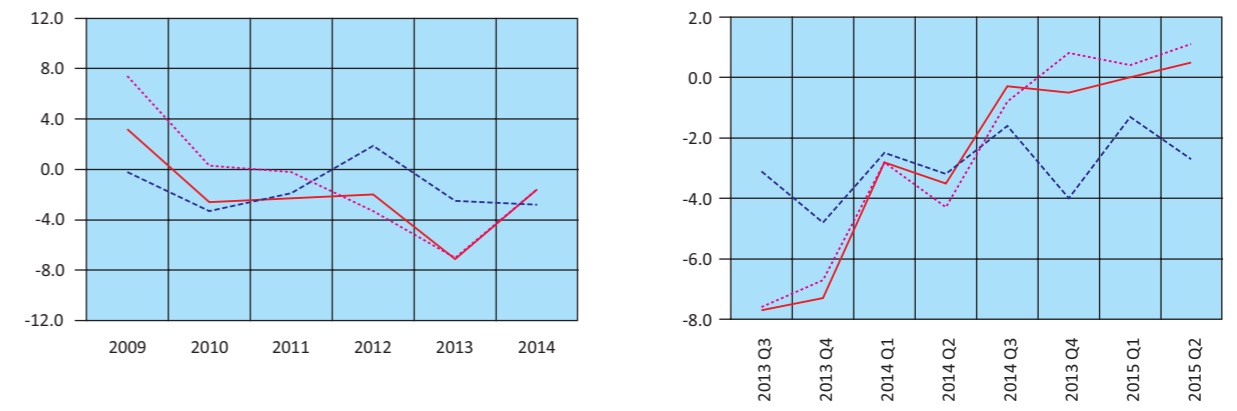
Source: National Accounts Division ELSTAT.

(1) Provisional data.

(2) All branches of economic activity are included.

(3) Unit labour cost (ULC) measures the average cost of labour per unit of output and is calculated as the ratio of labour compensation to real GDP.

Εθνικοί Λογαριασμοί: Μισθοί, παραγωγικότητα και κόστος εργασίας (ετήσια μεταβολή)
National Accounts: Wages, productivity and labour cost (y-o-y change)



— Αμοιβές εξαρτημένης εργασίας ανά μισθωτό – Compensation per employee
--- Παραγωγικότητα εργασίας – Labour productivity
····· Μοναδιαίο κόστος εργασίας – Unit labour cost

Πίνακας 11. ΕΛΛΑΣ: ΚΥΡΙΑ ΜΕΓΕΘΗ ΓΕΝΙΚΗΣ ΚΥΒΕΡΝΗΣΗΣ, 2006 - 2014⁽¹⁾

	Σε εκατομμύρια €				
	2006 ⁽²⁾	2007	2008	2009	2010
Έσοδα	84,386	93,583	98,407	92,000	92,912
Φόροι στην παραγωγή και στις εισαγωγές, εισπραττόμενοι	26,665	29,231	30,405	27,815	28,446
Φόροι στο εισόδημα, εισπραττόμενοι	17,942	19,244	19,797	20,182	18,510
Κοινωνικές εισφορές, εισπραττόμενες	25,890	28,897	30,650	29,352	29,701
Λοιπά τρέχοντα έσοδα	8,735	10,490	12,292	11,414	11,540
Κεφαλαιακές μεταβιβάσεις, εισπραττόμενες	5,154	5,721	5,263	3,237	4,715
Συνολικές δαπάνες	97,716	109,288	122,395	128,300	118,031
Πρωτογενείς δαπάνες	87,939	98,604	110,458	116,383	104,795
Αμοιβές εξαρτημένης εργασίας, πληρωνόμενες	23,209	25,319	27,665	30,687	27,899
Κοινωνικές παροχές	36,028	40,068	45,854	49,100	47,503
Προϊόντα και υπηρεσίες	13,101	15,398	14,943	15,651	13,630
Επιδοτήσεις, πληρωνόμενες	287	164	70	206	313
Λοιπές τρέχουσες μεταβιβάσεις, πληρωνόμενες	3,588	4,029	4,926	4,795	4,346
Κεφαλαιακές μεταβιβάσεις, πληρωνόμενες	11,726	13,626	17,000	15,944	11,104
Τόκοι, πληρωνόμενοι	9,777	10,684	11,937	11,917	13,236
Πρωτογενές ισοζύγιο (χωρίς τόκους) ⁽³⁾	-3,553	-5,021	-12,051	-24,383	-11,883
Ισοζύγιο Γενικής Κυβέρνησης	-13,330	-15,705	-23,988	-36,300	-25,119
Χρέος Γενικής Κυβέρνησης, κατά Μάαστριχτ ⁽⁴⁾	225,265	239,991	264,628	301,006	330,325
Στοιχείο προς υπόμνηση: Υποστήριξη των χρηματοπιστωτικών ιδρυμάτων ⁽⁶⁾⁽⁷⁾ (όταν οι δαπάνες υπερβαίνουν τα έσοδα το πρό- σημο είναι αρνητικό)				373	960
<i>(Ως ποσοστό του ΑΕΠ)⁽⁸⁾</i>					
Έσοδα	38.7	40.2	40.6	38.7	41.1
Φόροι στην παραγωγή και στις εισαγωγές, εισπραττόμενοι	12.2	12.6	12.6	11.7	12.6
Φόροι στο εισόδημα, εισπραττόμενοι	8.2	8.3	8.2	8.5	8.2
Κοινωνικές εισφορές, εισπραττόμενες	11.9	12.4	12.7	12.4	13.1
Λοιπά τρέχοντα έσοδα	4.0	4.5	5.1	4.8	5.1
Κεφαλαιακές μεταβιβάσεις, εισπραττόμενες	2.4	2.5	2.2	1.4	2.1
Συνολικές δαπάνες	44.9	46.9	50.6	54.0	52.2
Πρωτογενείς δαπάνες	40.4	42.4	45.6	49.0	46.3
Αμοιβές εξαρτημένης εργασίας, πληρωνόμενες	10.7	10.9	11.4	12.9	12.3
Κοινωνικές παροχές	16.5	17.2	18.9	20.7	21.0
Προϊόντα και υπηρεσίες	6.0	6.6	6.2	6.6	6.0
Επιδοτήσεις, πληρωνόμενες	0.1	0.1	0.0	0.1	0.1
Λοιπές τρέχουσες μεταβιβάσεις, πληρωνόμενες	1.6	1.7	2.0	2.0	1.9
Κεφαλαιακές μεταβιβάσεις, πληρωνόμενες	5.4	5.9	7.0	6.7	4.9
Τόκοι, πληρωνόμενοι	4.5	4.6	4.9	5.0	5.9
Πρωτογενές ισοζύγιο (χωρίς τόκους) ⁽³⁾	-1.6	-2.2	-5.0	-10.3	-5.3
Ισοζύγιο Γενικής Κυβέρνησης	-6.1	-6.7	-9.9	-15.3	-11.1
Χρέος Γενικής Κυβέρνησης, κατά Μάαστριχτ ⁽⁴⁾	103.4	103.1	109.3	126.8	146.0
Στοιχείο προς υπόμνηση: Υποστήριξη των χρηματοπιστωτικών ιδρυμάτων ⁽⁶⁾⁽⁷⁾ (όταν οι δαπάνες υπερβαίνουν τα έσοδα το πρό- σημο είναι αρνητικό)				0.2	0.4
ΑΕΠ σε αγοραίες τιμές (σε εκατομμύρια €)	217,831	232,831	242,096	237,431	226,210

Πηγή: Διεύθυνση Εθνικών Λογαριασμών ΕΛΣΤΑΤ.

- (1) 2006 - 2014: Προσωρινά στοιχεία.
- (2) Από το έτος 2006 στο έλλειμμα και στο χρέος περιλαμβάνονται οι Δημόσιες Επιχειρήσεις που έχουν αναταξινομηθεί στον τομέα της Γενικής Κυβέρνησης.
- (3) Το πρωτογενές ισοζύγιο Γενικής Κυβέρνησης ορίζεται εδώ ως το ισοζύγιο Γενικής Κυβέρνησης (σύμφωνα με το ΕΣΟΛ 2010) μείον τα έξοδα τόκων των φορέων Γενικής Κυβέρνησης σε άλλους τομείς. Σε αυτή τη μέτρηση του πρωτογενούς ισοζυγίου περιλαμβάνεται η επίπτωση υποστήριξης των χρηματοπιστωτικών ιδρυμάτων. Η μέτρηση αυτή του πρωτογενούς ισοζυγίου διαφέρει από τον ορισμό του πρωτογενούς ισοζυγίου Γενικής Κυβέρνησης ο οποίος χρησιμοποιείται στο πλαίσιο του Προγράμματος Οικονομικής Προσαρμογής για την Ελλάδα.
- (4) Το χρέος όπως ορίζεται από τη Συνθήκη του Μάαστριχτ.
- (5) Περιλαμβάνει μείωση του χρέους στο πλαίσιο του προγράμματος ανταλλαγής ομολόγων (PSI).
- (6) Για τα έτη 2009, 2010, 2011 και 2014 η υποστήριξη των χρηματοπιστωτικών ιδρυμάτων είχε θετική επίπτωση στο ισοζύγιο της Γενικής Κυβέρνησης. Αυτό οφείλεται στο ότι οι δεδουλευμένες αμοιβές που προκύπτουν από τις εγγυήσεις του διατραπεζικού δανεισμού και του συστήματος ομολογιακών δανειών, καθώς και τα έσοδα από τις προνομιούχες μετοχές των τραπεζών, ήταν υψηλότερα από τις δεδουλευμένες δαπάνες. Για τα υπόλοιπα έτη η δαπάνη της υποστήριξης ήταν μεγαλύτερη από τα έσοδα.
- (7) Η υποστήριξη των χρηματοπιστωτικών ιδρυμάτων περιλαμβάνει τις συνεχιζόμενες δαπάνες και έσοδα που σχετίζονται με τις παρεμβάσεις από το 2008, επιπρόσθετα, στις νέες δαπάνες και έσοδα που ανέκυψαν τα έτη 2011 έως 2013 για την εξυγίανση των τραπεζών και την ανακεφαλαιοποίηση των τεσσάρων συστημικών τραπεζών.
- (8) 2006 - 2014: Αναθεωρημένα στοιχεία ΑΕΠ.

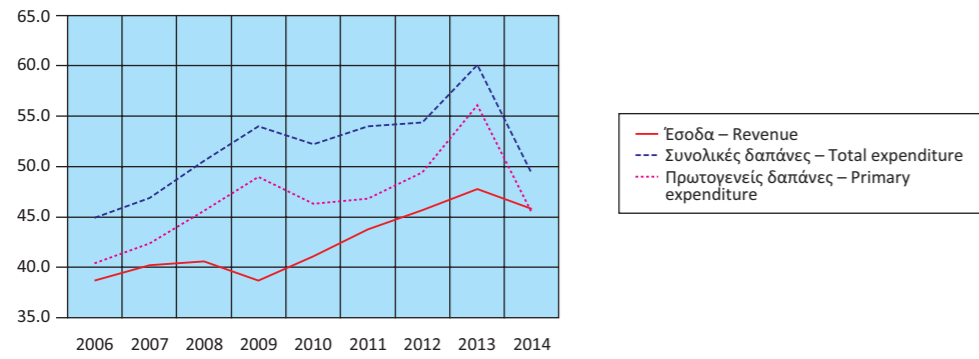
Table 11. GREECE: MAIN AGGREGATES OF GENERAL GOVERNMENT, 2006 - 2014⁽¹⁾

	In million €			
	2011	2012 ⁽⁵⁾	2013	2014
Revenue	90,991	88,723	87,120	82,015
Taxes on production and imports, receivable	27,963	25,860	25,438	27,613
Taxes on income and property, receivable	18,982	20,520	18,716	16,807
Social contributions	27,272	26,418	24,326	24,011
Other	11,669	10,946	12,307	9,453
Capital transfers, receivable	5,105	4,979	6,333	4,131
Total expenditure	112,212	105,594	109,618	88,371
Primary expenditure	97,145	95,851	102,342	81,385
Compensation of employees, payable	25,953	24,157	21,876	21,499
Social benefits	47,249	44,029	38,350	37,789
Goods and services	10,065	9,689	8,299	7,983
Subsidies, payable	1,596	1,577	2,171	1,813
Other current transfers, payable	3,361	2,918	3,206	3,408
Capital transfers, payable	8,921	13,481	28,440	8,893
Interest payments	15,067	9,743	7,276	6,986
Primary balance (excluding interest) ⁽³⁾	-6,154	-7,128	-15,222	630
Overall balance	-21,221	-16,871	-22,498	-6,356
Gross debt (Maastricht) ⁽⁴⁾	355,977	304,714	319,178	317,094
Memorandum Item: Support to financial institutions ⁽⁶⁾⁽⁷⁾ (sign is negative when expenditures exceed revenues)	633	-5,267	-19,171	132
<i>(As percentage of GDP)⁽⁸⁾</i>				
Revenue	43.8	45.7	47.8	45.8
Taxes on production and imports, receivable	13.5	13.3	13.9	15.4
Taxes on income and property, receivable	9.1	10.6	10.3	9.4
Social contributions	13.1	13.6	13.3	13.4
Other	5.6	5.6	6.7	5.3
Capital transfers, receivable	2.5	2.6	3.5	2.3
Total expenditure	54.0	54.4	60.1	49.3
Primary expenditure	46.8	49.4	56.1	45.4
Compensation of employees, payable	12.5	12.4	12.0	12.0
Social benefits	22.7	22.7	21.0	21.1
Goods and services	4.8	5.0	4.5	4.5
Subsidies, payable	0.8	0.8	1.2	1.0
Other current transfers, payable	1.6	1.5	1.8	1.9
Capital transfers, payable	4.3	6.9	15.6	5.0
Interest payments	7.3	5.0	4.0	3.9
Primary balance (excluding interest) ⁽³⁾	-3.0	-3.7	-8.3	0.4
Overall balance	-10.2	-8.7	-12.3	-3.5
Gross debt (Maastricht) ⁽⁴⁾	171.3	156.9	175.0	177.1
Memorandum Item: Support to financial institutions ⁽⁶⁾⁽⁷⁾ (sign is negative when expenditures exceed revenues)	0.3	-2.7	-10.5	0.1
GDP at market prices (in million €)	207,752	194,204	182,438	179,081

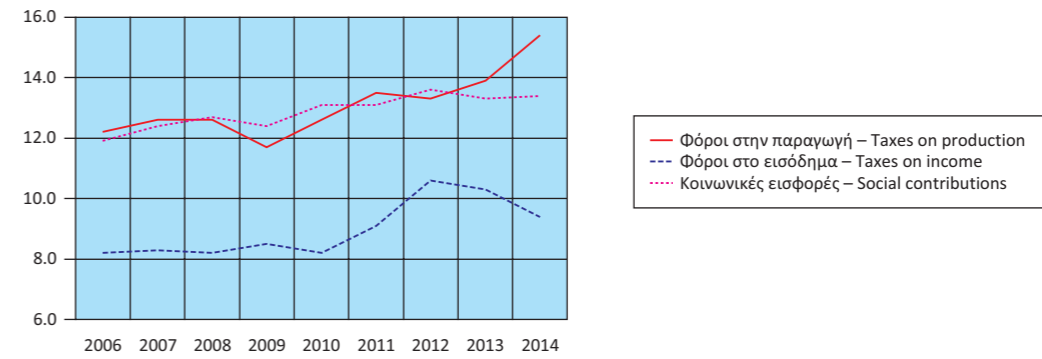
Source: National Accounts Division ELSTAT.

- (1) 2006 - 2014: Provisional data.
- (2) From 2006 onwards, the deficit and debt figures reflect also data of the Public Corporations that have been reclassified into the General Government sector.
- (3) General Government primary balance is defined here as General Government balance (according to ESA 2010) minus interest expenditure of General Government entities to other sectors. The effect of support to financial institutions is included in this measure of the primary balance. The measure of the primary balance presented here differs from the definition of primary balance used under the Economic Adjustment Program for Greece.
- (4) Debt as defined in the Maastricht Treaty.
- (5) Includes debt reduction under the private sector involvement (PSI) initiative.
- (6) For the years 2009, 2010, 2011 and 2014, the impact of the support to financial institutions has been positive for the General Government balance. This is due to the fees accruing on the inter-bank lending guarantees and the bond loan scheme and the revenues from bank preference shares, being greater than the expenditures accrued. For the remaining years, the expenditures of the support were larger than the related revenues.
- (7) The support to the financial institutions includes the on-going revenues and expenditures associated with interventions starting from 2008, in addition to new revenues and expenditures that arose during the years 2011 to 2013 for the banks' resolution and the recapitalisation of the four core banks.
- (8) 2006 - 2014: Revised GDP data.

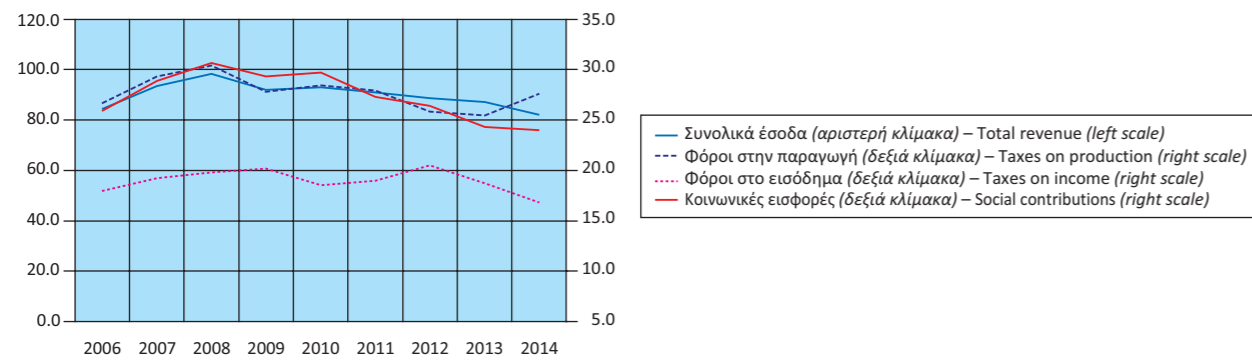
Κύρια μεγέθη Γενικής Κυβέρνησης ως ποσοστό του ΑΕΠ
Main aggregates of General Government as percentage of GDP



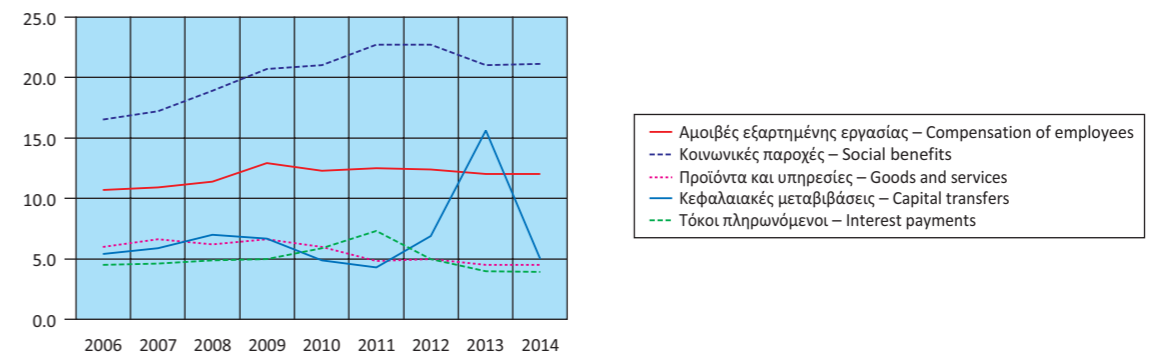
Έσοδα Γενικής Κυβέρνησης ως ποσοστό του ΑΕΠ
Revenue of General Government as percentage of GDP



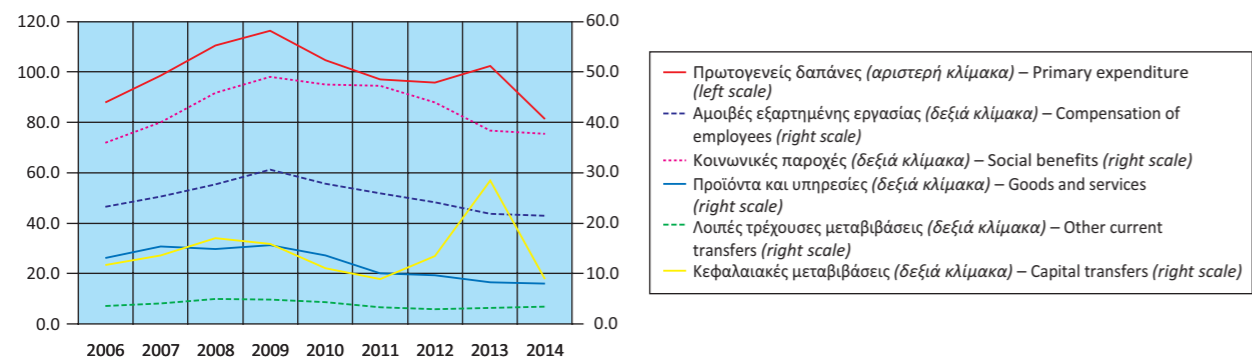
Έσοδα Γενικής Κυβέρνησης (σε δις. €)
Revenue of General Government (in bil. €)



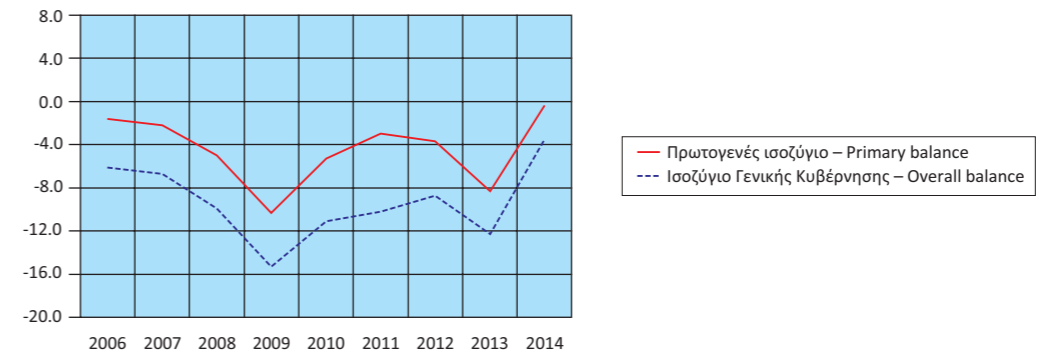
Έξοδα Γενικής Κυβέρνησης ως ποσοστό του ΑΕΠ
Expenditure of General Government as percentage of GDP



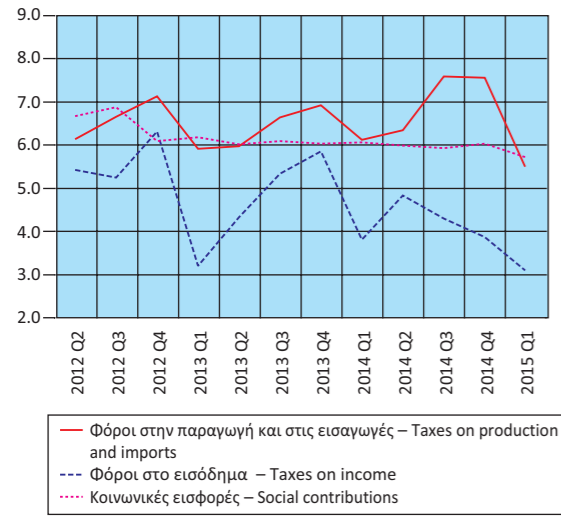
Έξοδα Γενικής Κυβέρνησης (σε δις. €)
Expenditure of General Government (in bil. €)



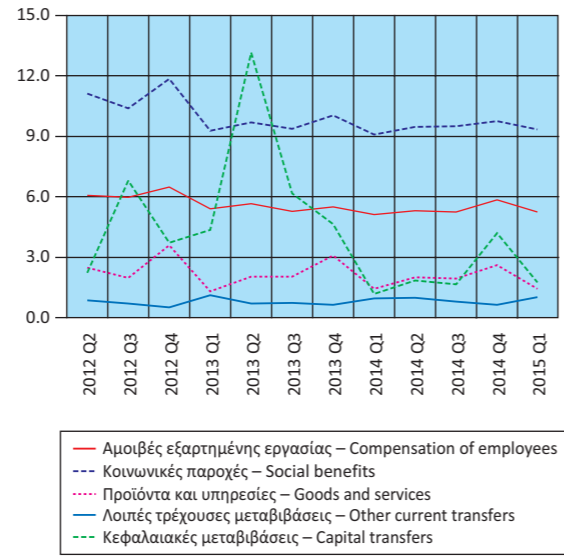
Πρωτογενές ισοζύγιο και ισοζύγιο Γενικής Κυβέρνησης
ως ποσοστό του ΑΕΠ
Primary balance and overall balance
of General Government as percentage of GDP



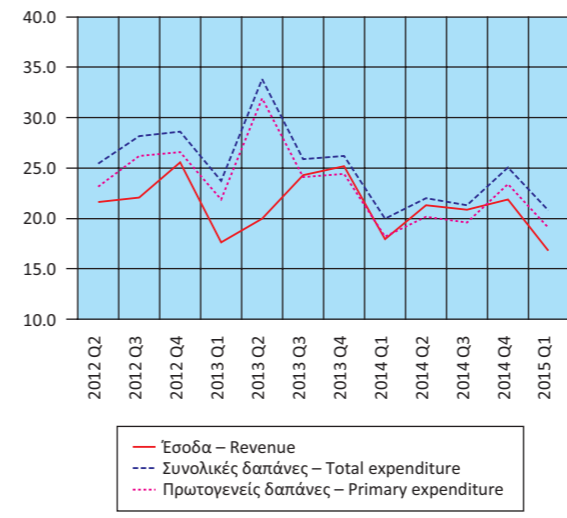
Έσοδα Γενικής Κυβέρνησης (σε δις. €)
Revenue of General Government (in bil. €)



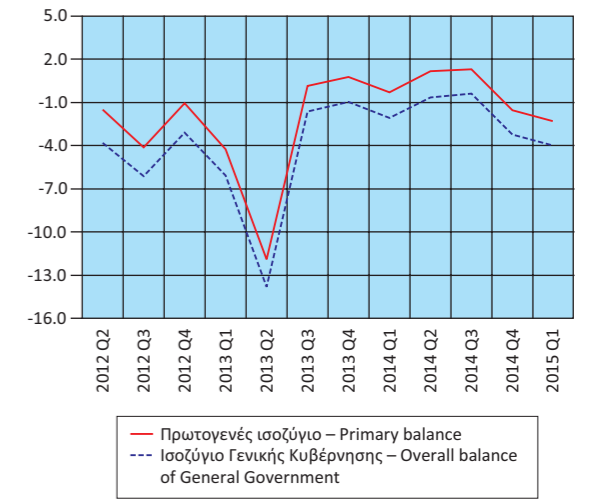
Έξοδα Γενικής Κυβέρνησης (σε δις. €)
Expenditure of General Government (in bil. €)



Έσοδα - Πρωτογενείς δαπάνες - Συνολικές δαπάνες (σε δις. €)
Revenue - Primary expenditure - Total expenditure (in bil. €)



Πρωτογενές ισοζύγιο και ισοζύγιο Γενικής Κυβέρνησης (σε δις. €)
Primary balance and overall balance of General Government (in bil. €)



Πίνακας 13. ΕΛΛΑΣ: ΧΡΕΟΣ ΓΕΝΙΚΗΣ ΚΥΒΕΡΝΗΣΗΣ, 2006 - 2015

Σε εκατομμύρια €

	2006 ⁽¹⁾	2007	2008	2009	2010
Ονομαστική αξία υπολοίπου χρέους στο τέλος του έτους	225,265	239,991	264,628	301,006	330,325
Νόμισμα και καταθέσεις	988	693	728	1,477	1,005
Χρεόγραφα εκτός από μετοχές, χωρίς χρηματοοικονομικά παράγωγα	177,542	193,492	216,261	252,949	252,528
Βραχυπρόθεσμα (≤1 έτους)	943	1,625	5,496	10,820	9,121
Μακροπρόθεσμα (>1 έτους)	176,599	191,867	210,765	242,129	243,407
Δάνεια	46,735	45,806	47,639	46,580	76,792
Βραχυπρόθεσμα	1,605	649	774	1,945	3,061
Μακροπρόθεσμα	45,130	45,158	46,865	44,635	73,731
<i>(Ως ποσοστό του χρέους)</i>					
Νόμισμα και καταθέσεις	0.4	0.3	0.3	0.5	0.3
Χρεόγραφα εκτός από μετοχές, χωρίς χρηματοοικονομικά παράγωγα	78.8	80.6	81.7	84.0	76.4
Βραχυπρόθεσμα	0.4	0.7	2.1	3.6	2.8
Μακροπρόθεσμα	78.4	79.9	79.6	80.4	73.7
Δάνεια	20.7	19.1	18.0	15.5	23.2
Βραχυπρόθεσμα	0.7	0.3	0.3	0.6	0.9
Μακροπρόθεσμα	20.0	18.8	17.7	14.8	22.3

Πηγή: Διεύθυνση Εθνικών Λογαριασμών ΕΛΣΤΑΤ.

(1) Από το 2006 στο χρέος περιλαμβάνονται οι Δημόσιες Επιχειρήσεις που έχουν αναταξινομηθεί στον τομέα της Γενικής Κυβέρνησης.

(2) Περιλαμβάνει μείωση του χρέους στο πλαίσιο της πρωτοβουλίας «Συμμετοχή του ιδιωτικού τομέα» (PSI).

Δομή χρέους Γενικής Κυβέρνησης (ποσοστό συνόλου)
Structure of General Government debt (percent of total)

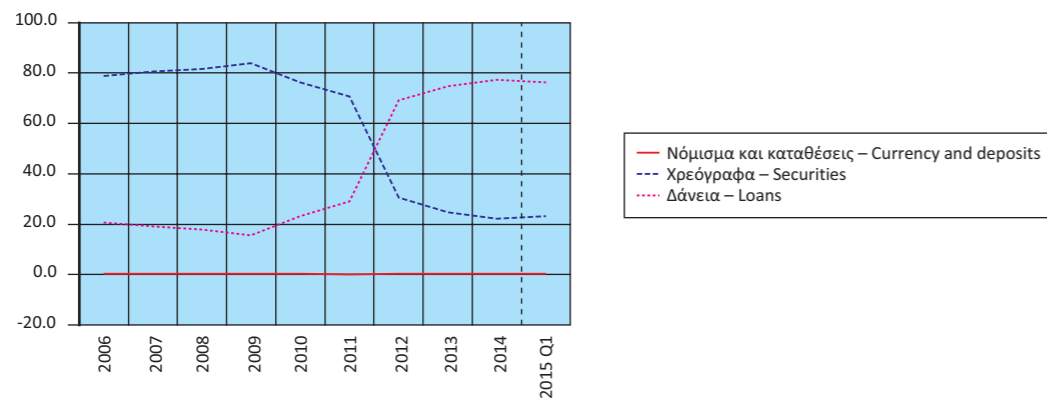


Table 13. GREECE: GENERAL GOVERNMENT DEBT, 2006 - 2015

In million €

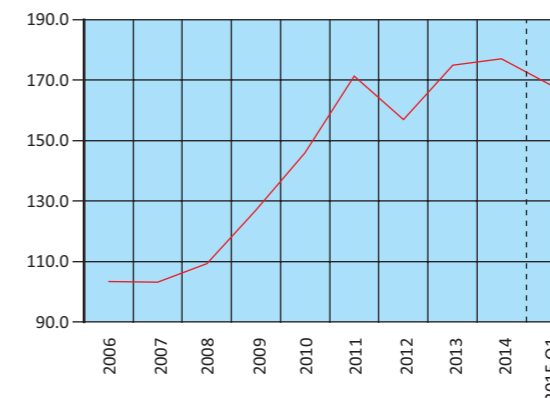
	2011	2012 ⁽²⁾	2013	2014	2015 Q1	
Nominal value of debt outstanding at the end of the year	355,977	304,714	319,178	317,094	301,527	
Currency and deposits	820	774	819	995	760	
Securities other than shares, excl. financial derivatives	251,799	93,499	79,206	70,850	70,279	
Short-term (≤1 year)	11,844	16,516	11,993	13,169	12,992	
Long-term (>1 year)	239,955	76,983	67,213	57,681	57,287	
Loans	103,358	210,441	239,153	245,249	230,488	
Short-term	2,821	2,396	2,093	4,542	3,165	
Long-term	100,537	208,045	237,060	240,707	227,323	
<i>(As percentage of debt)</i>						
Currency and deposits	0.2	0.3	0.3	0.3	0.3	
Securities other than shares, excl. financial derivatives	70.7	30.7	24.8	22.3	23.3	
Short-term	3.3	5.4	3.8	4.2	4.3	
Long-term	67.4	25.3	21.1	18.2	19.0	
Loans	29.0	69.1	74.9	77.3	76.4	
Short-term	0.8	0.8	0.7	1.4	1.0	
Long-term	28.2	68.3	74.3	75.9	75.4	

Source: National Accounts Division ELSTAT.

(1) From 2006 onwards, the debt figures reflect also data of the Public Corporations that have been reclassified into the General Government sector.

(2) Includes debt reduction under the private sector involvement (PSI) initiative.

Διαχρονική εξέλιξη του χρέους ως ποσοστό του ΑΕΠ
Evolution of debt as percentage of GDP



Πίνακας 14. ΕΛΛΑΣ: ΠΛΗΘΥΣΜΟΣ ΗΛΙΚΙΑΣ 15 ΕΤΩΝ ΚΑΙ ΑΝΩ, ΚΑΤΑ ΚΑΤΑΣΤΑΣΗ ΑΠΑΣΧΟΛΗΣΗΣ, ΤΡΙΜΗΝΙΑΙΑ ΣΤΟΙΧΕΙΑ, 2008 - 2015

Σε χιλιάδες

Περίοδος αναφοράς	Γενικό σύνολο (1) Grand total	Εργατικό δυναμικό				
		Σύνολο Total	Ποσοστό επί του πληθυσμού Percent of population	Απασχολούμενοι Employed	Ποσοστό επί του εργατικού δυναμικού Percent of labour force	Άνεργοι Unemployed
2008 Γ' Τρίμηνο	9,435.6	5,003.5	53.0	4,639.6	92.7	364.0
	9,437.4	5,000.1	53.0	4,597.9	92.0	402.2
2009 Α' Τρίμηνο » Γ' » Δ' Τρίμηνο	9,436.4	5,022.3	53.2	4,545.6	90.5	476.7
	9,432.7	5,040.2	53.4	4,584.6	91.0	455.6
	9,429.3	5,063.2	53.7	4,585.2	90.6	477.9
	9,426.1	5,037.2	53.4	4,508.6	89.5	528.6
2010 Α' Τρίμηνο » Γ' » Δ' Τρίμηνο	9,418.0	5,046.2	53.6	4,446.0	88.1	600.2
	9,405.4	5,041.1	53.6	4,436.5	88.0	604.6
	9,393.0	5,029.8	53.5	4,398.0	87.4	631.9
	9,381.1	4,999.3	53.3	4,278.5	85.6	720.8
2011 Α' Τρίμηνο » Γ' » Δ' Τρίμηνο	9,374.4	4,965.1	53.0	4,165.5	83.9	799.6
	9,373.1	4,939.8	52.7	4,124.2	83.5	815.6
	9,372.2	4,924.2	52.5	4,040.8	82.1	883.5
	9,371.7	4,915.5	52.5	3,886.9	79.1	1,028.6
2012 Α' Τρίμηνο » Γ' » Δ' Τρίμηνο	9,364.7	4,904.1	52.4	3,785.0	77.2	1,119.1
	9,351.1	4,892.9	52.3	3,729.9	76.2	1,163.0
	9,338.0	4,886.3	52.3	3,668.0	75.1	1,218.4
	9,325.3	4,877.0	52.3	3,597.0	73.8	1,279.9
2013 Α' Τρίμηνο » Γ' » Δ' Τρίμηνο	9,316.5	4,840.2	52.0	3,504.2	72.4	1,336.0
	9,311.7	4,862.9	52.2	3,535.0	72.7	1,327.9
	9,307.1	4,854.0	52.2	3,533.7	72.8	1,320.3
	9,302.7	4,817.1	51.8	3,479.9	72.2	1,337.2
2014 Α' Τρίμηνο » Γ' » Δ' Τρίμηνο	9,295.8	4,826.0	51.9	3,483.7	72.2	1,342.3
	9,286.6	4,819.2	51.9	3,539.1	73.4	1,280.1
	9,277.5	4,816.3	51.9	3,586.9	74.5	1,229.4
	9,268.5	4,781.1	51.6	3,535.3	73.9	1,245.9
2015 Α' Τρίμηνο »	9,259,1	4,777,0	51,6	3,504,4	73,4	1,272,5
	9,250,7	4,805,7	51,9	3,625,5	75,4	1,180,1

Πηγή: Διεύθυνση Στατιστικών Πληθυσμού και Αγοράς Εργασίας ΕΛΣΤΑΤ.

(1) Συνολικός πληθυσμός ατόμων που διαμένουν σε ιδιωτικά νοικοκυριά, ηλικίας 15 ετών και άνω, όπως εκτιμάται με βάση τα αποτελέσματα της Απογραφής Πληθυσμού 2011.

Table 14. GREECE: POPULATION AGED 15 YEARS AND OVER, BY EMPLOYMENT STATUS, QUARTERLY DATA, 2008 - 2015

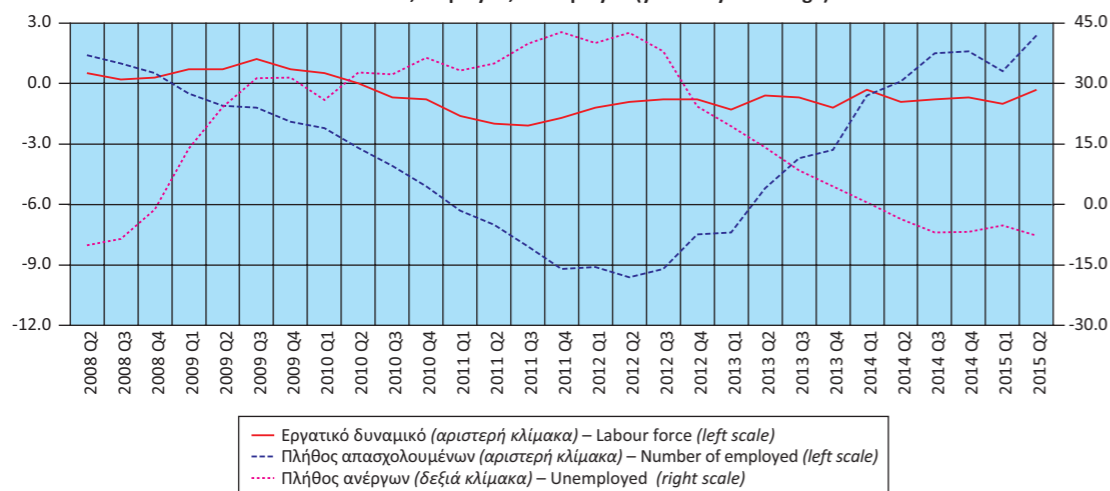
In thousands

Reference period	Labour force					Μη οικονομικά ενεργός πληθυσμός Economically non-active population
	Ποσοστό επί του εργατικού δυναμικού Percent of labour force	Μέσο ετήσιο ποσοστό ανεργίας Annual average unemployment rate	Ετήσια μεταβολή εργατικού δυναμικού Year-on-year change of labour force	Ετήσια μεταβολή στο πλήθος απασχολούμενων Year-on-year change in the number of employed	Ετήσια μεταβολή στο πλήθος ανέργων Year-on-year change in the number of unemployed	
2008 3rd Quarter	7.3	7.8	0.2	1.0	-8.6	4,432.1
	8.0		0.3	0.5	-1.3	4,437.3
2009 1st Quarter 2nd » 3rd » 4th Quarter	9.5	9.6	0.7	-0.5	13.9	4,414.1
	9.0		0.7	-1.1	24.2	4,392.5
	9.4		1.2	-1.2	31.3	4,366.1
	10.5		0.7	-1.9	31.4	4,388.9
2010 1st Quarter 2nd » 3rd » 4th Quarter	11.9	12.7	0.5	-2.2	25.9	4,371.8
	12.0		0.0	-3.2	32.7	4,364.3
	12.6		-0.7	-4.1	32.2	4,363.2
	14.4		-0.8	-5.1	36.4	4,381.8
2011 1st Quarter 2nd » 3rd » 4th Quarter	16.1	17.9	-1.6	-6.3	33.2	4,409.3
	16.5		-2.0	-7.0	34.9	4,433.3
	17.9		-2.1	-8.1	39.8	4,448.0
	20.9		-1.7	-9.2	42.7	4,456.2
2012 1st Quarter 2nd » 3rd » 4th Quarter	22.8	24.4	-1.2	-9.1	40.0	4,460.6
	23.8		-0.9	-9.6	42.6	4,458.2
	24.9		-0.8	-9.2	37.9	4,451.7
	26.2		-0.8	-7.5	24.4	4,448.3
2013 1st Quarter 2nd » 3rd » 4th Quarter	27.6	27.5	-1.3	-7.4	19.4	4,476.3
	27.3		-0.6	-5.2	14.2	4,448.8
	27.2		-0.7	-3.7	8.4	4,453.1
	27.8		-1.2	-3.3	4.5	4,485.6
2014 1st Quarter 2nd » 3rd » 4th Quarter	27.8	26.5	-0.3	-0.6	0.5	4,469.8
	26.6		-0.9	0.1	-3.6	4,467.4
	25.5		-0.8	1.5	-6.9	4,461.2
	26.1		-0.7	1.6	-6.8	4,487.4
2015 1st Quarter 2nd »	26,6		-1,0	0,6	-5,2	4,482,2
	24,6		-0,3	2,4	-7,8	4,445,0

Source: Population and Labour Market Statistics Division ELSTAT.

(1) Total number of persons residing in private households, aged 15 years and over, according to the results of the 2011 Population Census.

Εργατικό δυναμικό, απασχολούμενοι, άνεργοι (ετήσια μεταβολή)
Labour force, employed, unemployed (year-on-year change)



Πίνακας 15. ΕΛΛΑΣ: ΠΟΣΟΣΤΟ ΑΝΕΡΓΙΑΣ ΓΙΑ ΤΟ ΣΥΝΟΛΟ ΤΟΥ ΠΛΗΘΥΣΜΟΥ, ΓΙΑ ΑΡΡΕΝΕΣ - ΘΗΛΕΙΣ ΚΑΙ ΓΙΑ ΑΤΟΜΑ ΗΛΙΚΙΑΣ 15 - 29 ΕΤΩΝ⁽¹⁾, 2002 - 2014

Table 15. GREECE: UNEMPLOYMENT RATE FOR TOTAL POPULATION, MALES - FEMALES AND FOR PERSONS AGED 15 - 29 YEARS⁽¹⁾, 2002 - 2014

Έτος Year	Σύνολο Total	Άρρενες Males	Θήλειες Females	Άτομα ηλικίας 15 - 29 ετών Persons aged 15 - 29 years
2002	10.4	6.8	15.7	20.9
2003	9.8	6.2	15.1	20.4
2004	10.6	6.6	16.3	20.5
2005	10.0	6.2	15.4	19.3
2006	9.0	5.7	13.8	18.1
2007	8.4	5.2	12.9	17.3
2008	7.8	5.1	11.5	16.2
2009	9.6	7.0	13.3	18.8
2010	12.7	10.0	16.3	24.4
2011	17.9	15.1	21.5	34.8
2012	24.4	21.5	28.2	43.7
2013	27.5	24.5	31.3	48.7
2014	26.5	23.6	30.2	45.0

Πηγή: Διεύθυνση Στατιστικών Πληθυσμού και Αγοράς Εργασίας ΕΛΣΤΑΤ.
(1) Τα στοιχεία αναφέρονται στους μέσους ετήσιους όρους.

Source: Population and Labour Market Statistics Division ELSTAT.
(1) Data refer to the annual average.

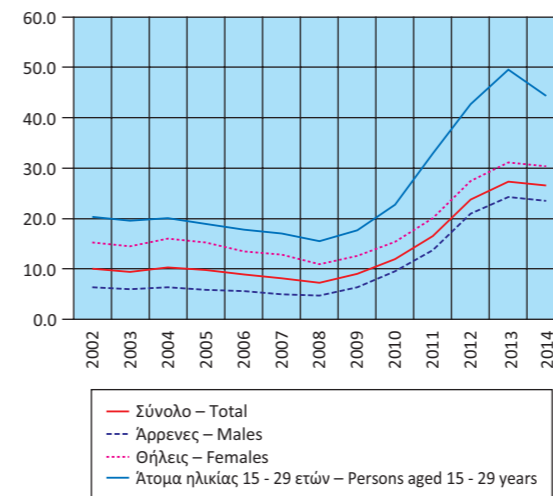
Πίνακας 16. ΕΛΛΑΣ: ΑΠΑΣΧΟΛΟΥΜΕΝΟΙ 15 ΕΤΩΝ ΚΑΙ ΑΝΩ, ΚΑΤΑ ΚΛΑΔΟ ΟΙΚΟΝΟΜΙΚΗΣ ΔΡΑΣΤΗΡΙΟΤΗΤΑΣ, 2003 - 2015

	2003	2004	2005	2006	2007	2008 ⁽¹⁾	2009
<i>(Απόλυτοι αριθμοί σε χιλιάδες)</i>							
Σύνολο	4,353.2	4,389.5	4,443.6	4,527.5	4,564.0	4,610.5	4,556.0
Γεωργία, δασοκομία και αλιεία	657.1	543.5	540.3	530.8	517.1	513.8	532.9
Βιομηχανία, συμπεριλαμβανομένης της ενέργειας	632.4	626.0	627.3	629.6	626.5	627.1	592.0
Κατασκευές	352.3	357.1	367.6	367.3	397.9	397.3	370.7
Εμπόριο, ξενοδοχεία και εστιατόρια, μεταφορές και επικοινωνίες	1,322.4	1,328.0	1,376.6	1,401.4	1,402.1	1,434.0	1,428.9
Χρηματοπιστωτικές δραστηριότητες, δραστηριότητες σχετικές με την ακίνητη περιουσία, εκμισθώσεις και επιχειρηματικές δραστηριότητες	366.8	404.9	410.9	415.5	420.5	466.1	457.3
Άλλες υπηρεσίες	1,022.1	1,130.1	1,120.9	1,182.9	1,200.0	1,172.2	1,174.3
<i>(Ποσοστιαία αναλογία)</i>							
Σύνολο	100.0	100.0	100.0	100.0	100.0	100.0	100.0
Γεωργία, δασοκομία και αλιεία	15.1	12.4	12.2	11.7	11.3	11.1	11.7
Βιομηχανία, συμπεριλαμβανομένης της ενέργειας	14.5	14.3	14.1	13.9	13.7	13.6	13.0
Κατασκευές	8.1	8.1	8.3	8.1	8.7	8.6	8.1
Εμπόριο, ξενοδοχεία και εστιατόρια, μεταφορές και επικοινωνίες	30.4	30.3	31.0	31.0	30.7	31.1	31.4
Χρηματοπιστωτικές δραστηριότητες, δραστηριότητες σχετικές με την ακίνητη περιουσία, εκμισθώσεις και επιχειρηματικές δραστηριότητες	8.4	9.2	9.2	9.2	9.2	10.1	10.0
Άλλες υπηρεσίες	23.5	25.7	25.2	26.1	26.3	25.4	25.8

Πηγή: Διεύθυνση Στατιστικών Πληθυσμού και Αγοράς Εργασίας ΕΛΣΤΑΤ.

(1) Από το 2008 και μετά, τα στοιχεία δεν είναι απολύτως συγκρίσιμα με τα στοιχεία των προηγούμενων ετών, λόγω της εφαρμογής του νέου κώδικα ταξινόμησης των κλάδων οικονομικής δραστηριότητας.

Ποσοστό ανεργίας για το σύνολο του πληθυσμού, για άρρενες - θήλειες και για άτομα ηλικίας 15 - 29 ετών
Unemployment rate for total population, males - females and for persons aged 15 - 29 years



Ποσοστό απασχολούμενων, κατά κλάδο οικονομικής δραστηριότητας
Share of employment, by branch of economic activity

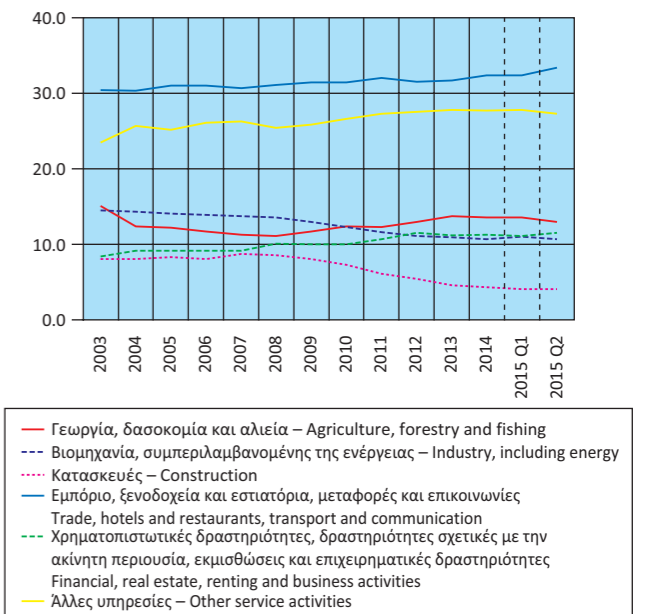


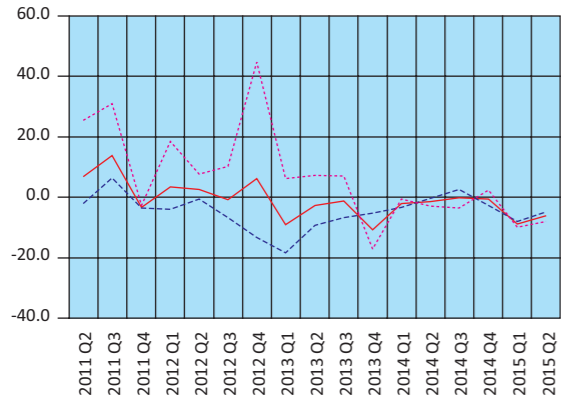
Table 16. GREECE: EMPLOYED PERSONS AGED 15 YEARS AND OVER, BY BRANCH OF ECONOMIC ACTIVITY, 2003 - 2015

	2010	2011	2012	2013	2014	2015 Q1	2015 Q2
<i>(Absolute numbers in thousands)</i>							
Σύνολο	4,389.8	4,054.3	3,695.0	3,513.2	3,536.2	3,504.4	3,625.5
Γεωργία, δασοκομία και αλιεία	544.2	500.7	480.5	481.1	479.9	476.3	472.4
Βιομηχανία, συμπεριλαμβανομένης της ενέργειας	540.2	471.4	410.4	384.3	378.1	385.5	389.4
Κατασκευές	319.6	245.8	200.9	162.3	151.6	142.3	149.4
Εμπόριο, ξενοδοχεία και εστιατόρια, μεταφορές και επικοινωνίες	1,380.0	1,298.1	1,163.2	1,114.2	1,146.9	1,134.1	1,212.6
Χρηματοπιστωτικές δραστηριότητες, δραστηριότητες σχετικές με την ακίνητη περιουσία, εκμισθώσεις και επιχειρηματικές δραστηριότητες	438.0	432.4	424.9	394.2	400.2	390.6	417.2
Άλλες υπηρεσίες	1,167.8	1,106.0	1,015.1	977.1	979.6	975.7	984.6
<i>(In percent of total)</i>							
Σύνολο	100.0	100.0	100.0	100.0	100.0	100.0	100.0
Γεωργία, δασοκομία και αλιεία	12.4	12.3	13.0	13.7	13.6	13.6	13.0
Βιομηχανία, συμπεριλαμβανομένης της ενέργειας	12.3	11.6	11.1	10.9	10.7	11.0	10.7
Κατασκευές	7.3	6.1	5.4	4.6	4.3	4.1	4.1
Εμπόριο, ξενοδοχεία και εστιατόρια, μεταφορές και επικοινωνίες	31.4	32.0	31.5	31.7	32.4	32.4	33.4
Χρηματοπιστωτικές δραστηριότητες, δραστηριότητες σχετικές με την ακίνητη περιουσία, εκμισθώσεις και επιχειρηματικές δραστηριότητες	10.0	10.7	11.5	11.2	11.3	11.1	11.5
Άλλες υπηρεσίες	26.6	27.3	27.5	27.8	27.7	27.8	27.3

Source: Population and Labour Market Statistics Division ELSTAT.

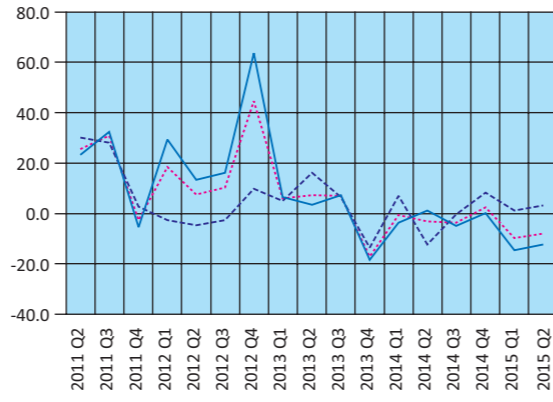
(1) From 2008 onwards, data are not fully comparable with those of previous years, due to the introduction of a new sectoral classification.

Δείκτης Κύκλου Εργασιών στη Βιομηχανία
(ετήσια μεταβολή %)
Turnover Index in Industry
(y-o-y change %)



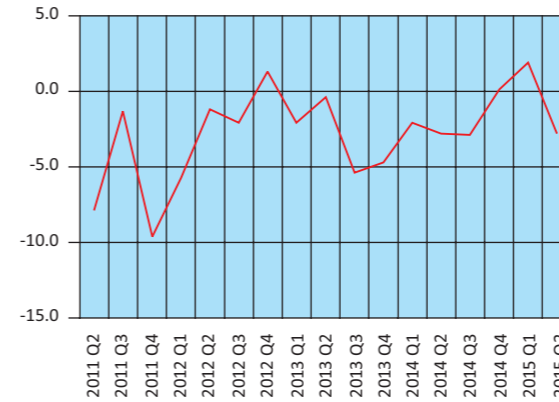
— Σύνολο αγοράς – Total market
- - - Εγχώρια αγορά – Domestic market
... Εξωτερική αγορά – Non-domestic market

Δείκτης Κύκλου Εργασιών στη Βιομηχανία, εξωτερική αγορά
(ετήσια μεταβολή %)
Turnover Index in Industry for the non-domestic market
(y-o-y change %)

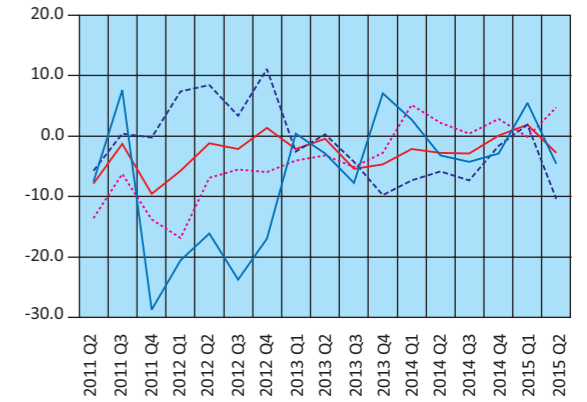


... Εξωτερική αγορά – Non-domestic market
- - - Χώρες Ευρωζώνης – Eurozone countries
— Χώρες εκτός Ευρωζώνης – Non-eurozone countries

Δείκτης Βιομηχανικής Παραγωγής (όγκος)
(ετήσια μεταβολή %)
Industrial Production Index (volume)
(y-o-y change %)

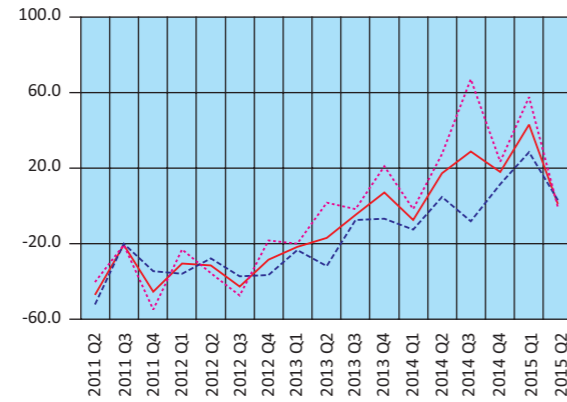


Δείκτης Βιομηχανικής Παραγωγής (όγκος), κατά ομάδες βιομηχανικών κλάδων 1.2.3 (ετήσια μεταβολή %)
Industrial Production Index (volume), by main industrial groupings 1.2.3 (y-o-y change %)



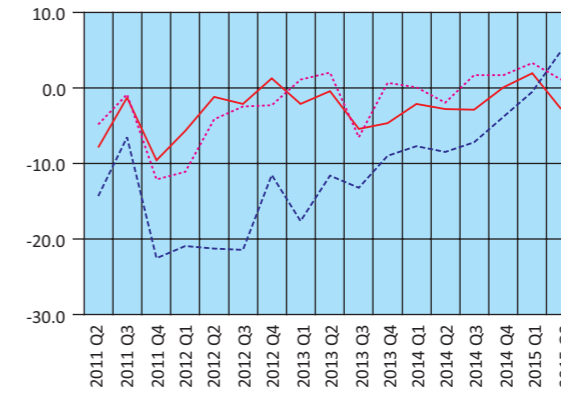
— Δείκτης Βιομηχανικής Παραγωγής – Industrial Production Index
- - - Ενέργεια – Energy
... Ενδιάμεσα αγαθά – Intermediate goods
— Κεφαλαιουχικά αγαθά – Capital goods

Δείκτης Παραγωγής στις Κατασκευές
(ετήσια μεταβολή %)
Production Index in Construction
(y-o-y change %)



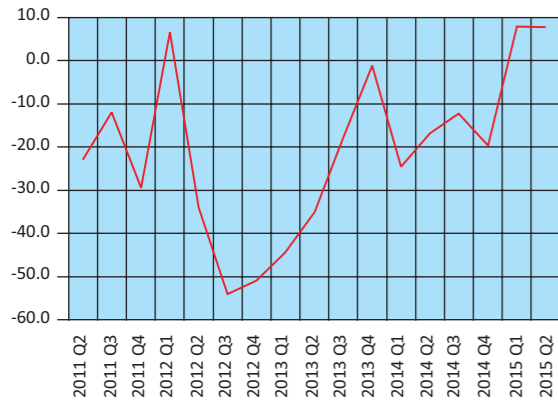
— Κατασκευές – Construction
- - - Παραγωγή κτιρίων – Building construction
... Έργα πολιτικού μηχανικού – Civil engineering

Δείκτης Βιομηχανικής Παραγωγής (όγκος), κατά ομάδες βιομηχανικών κλάδων 4.5 (ετήσια μεταβολή %)
Industrial Production Index (volume), by main industrial groupings 4.5 (y-o-y change %)

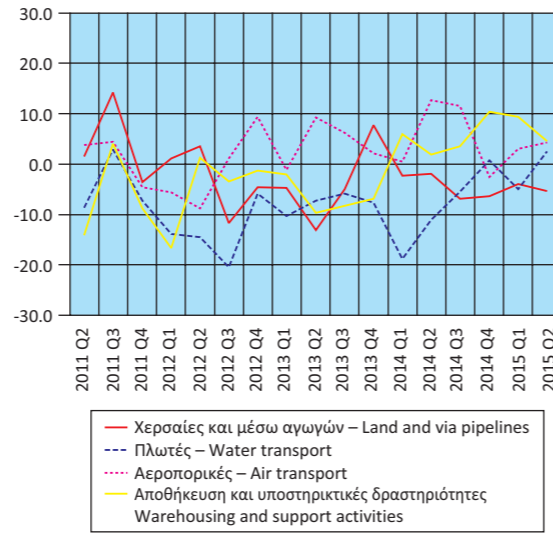


— Δείκτης Βιομηχανικής Παραγωγής – Industrial Production Index
- - - Διαρκή καταναλωτικά αγαθά – Consumer durables
... Μη διαρκή καταναλωτικά αγαθά – Consumer non-durables

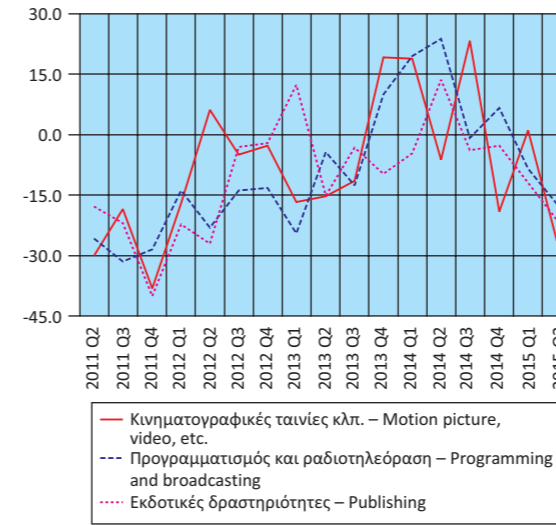
Οικοδομική Δραστηριότητα (αριθμός οικοδομικών αδειών)
(ετήσια μεταβολή %)
Building Activity (number of building permits)
(y-o-y change %)
Οικοδομικές άδειες – Building permits



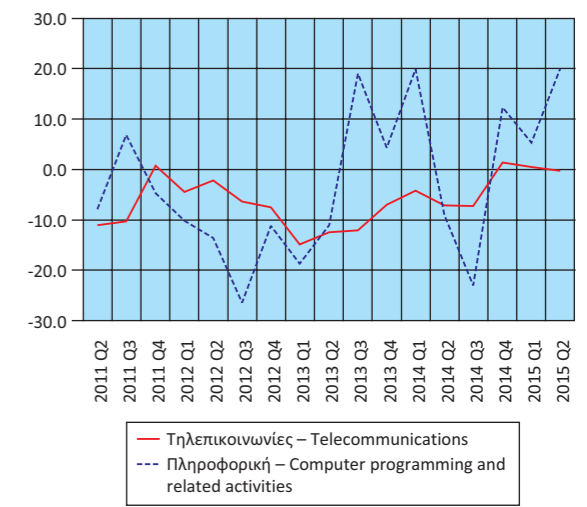
Δείκτες Κύκλου Εργασιών στον Τομέα των Μεταφορών
(ετήσια μεταβολή %)
Turnover Indices in Transport
(y-o-y change %)



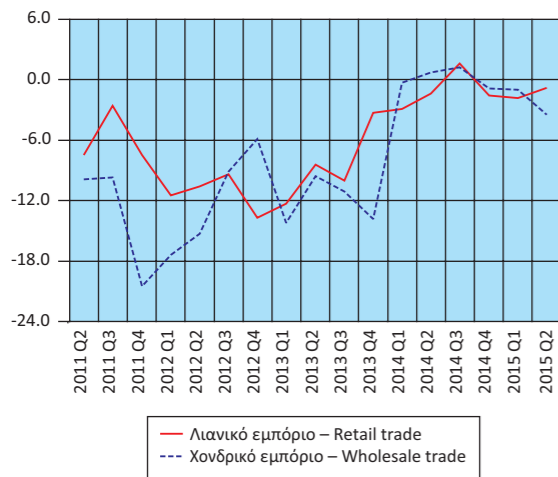
Δείκτες Κύκλου Εργασιών στον Τομέα
Ενημέρωσης - Επικοινωνίας και Εκδοτικών Δραστηριοτήτων
(ετήσια μεταβολή %)
Turnover Indices in Information - Communication and
Publishing Activities (y-o-y change %)



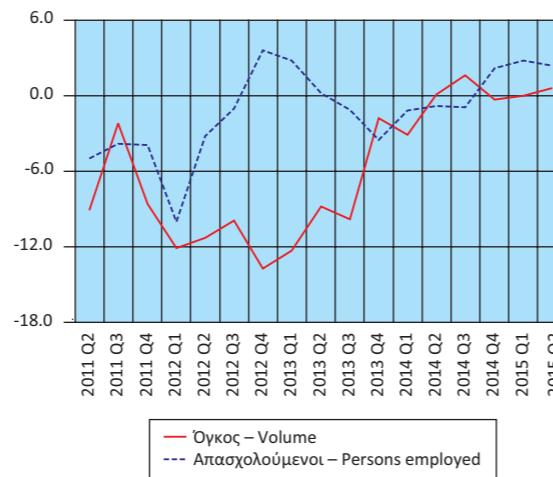
Δείκτες Κύκλου Εργασιών στις Τηλεπικοινωνίες και
την Πληροφορική (ετήσια μεταβολή %)
Turnover Indices in Telecommunications and Computer
Programming and Related Activities (y-o-y change %)



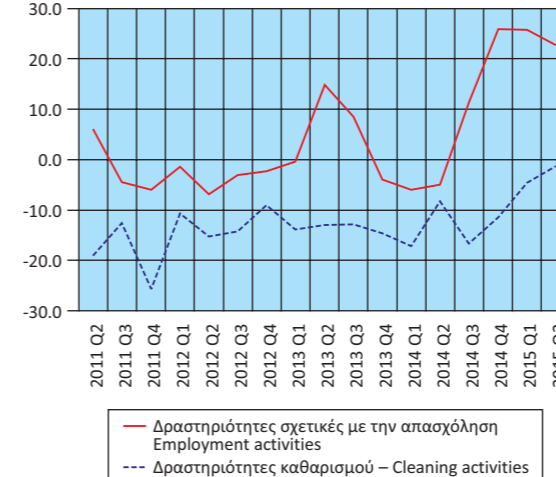
Δείκτες Κύκλου Εργασιών στο Λιανικό και Χονδρικό Εμπόριο
(ετήσια μεταβολή %)
Turnover Indices in Retail and Wholesale Trade
(y-o-y change %)



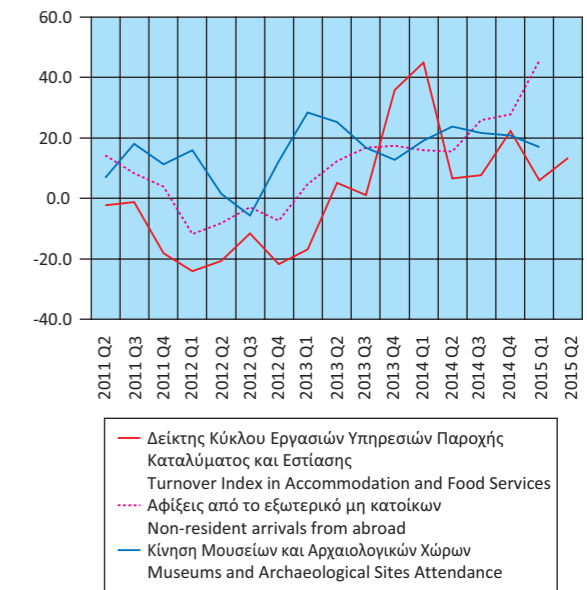
Δείκτες Όγκου και Απασχολούμενων στο Λιανικό Εμπόριο
(ετήσια μεταβολή %)
Indices of Volume and Persons Employed in Retail Trade
(y-o-y change %)



Δείκτες Κύκλου Εργασιών Δραστηριοτήτων σχετικών με
την Απασχόληση και τον Καθαρισμό (ετήσια μεταβολή %)
Turnover Indices in Employment and Cleaning
Activities (y-o-y change %)



Μεγέθη του Τομέα Τουρισμού
(ετήσια μεταβολή %)
Aggregates of the Tourism Sector
(y-o-y change %)



Πίνακας 19. ΕΛΛΑΣ: ΕΜΠΟΡΙΚΟ ΙΣΟΖΥΓΙΟ, 2005 - 2014⁽¹⁾⁽³⁾

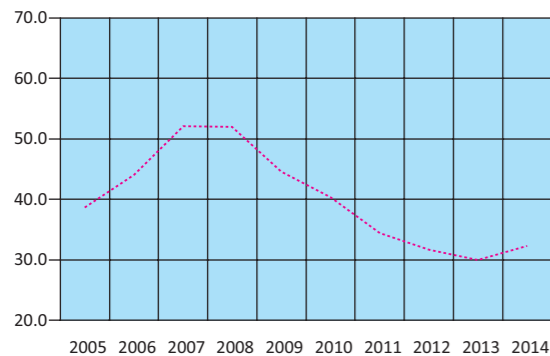
Σε δισεκατομμύρια €

	2005	2006	2007	2008	2009
Εισαγωγές - Αφίξεις⁽²⁾					
Συμπεριλαμβανομένης της αξίας των πλοίων	46.44	53.57	61.86	65.53	53.14
Εξαιρουμένης της αξίας των πλοίων	45.06	50.86	58.95	63.16	49.32
Εξαιρουμένων των πετρελαιοειδών και συμπεριλαμβανομένης της αξίας των πλοίων	38.67	44.03	52.12	52.00	44.58
Εξαγωγές - Αποστολές⁽²⁾					
Συμπεριλαμβανομένης της αξίας των πλοίων	14.86	17.13	19.32	21.23	18.02
Εξαιρουμένης της αξίας των πλοίων	14.67	17.07	19.23	21.02	17.93
Εξαιρουμένων των πετρελαιοειδών και συμπεριλαμβανομένης της αξίας των πλοίων	13.47	14.97	16.07	16.67	14.56
Εμπορικό ισοζύγιο, συμπεριλαμβανομένης της αξίας των πλοίων	-31.58	-36.44	-42.54	-44.30	-35.12
Εμπορικό ισοζύγιο, εξαιρουμένης της αξίας των πλοίων	-30.39	-33.79	-39.72	-42.14	-31.38
Εμπορικό ισοζύγιο, εξαιρουμένων των πετρελαιοειδών και συμπεριλαμβανομένης της αξίας των πλοίων	-25.20	-29.06	-36.04	-35.33	-30.02
Εισαγωγές ως ποσοστό επί του ΑΕΠ	23.32	24.59	26.57	27.07	22.38
Εξαγωγές ως ποσοστό επί του ΑΕΠ	7.46	7.86	8.30	8.77	7.59
Εμπορικό ισοζύγιο ως ποσοστό επί του ΑΕΠ	-15.86	-16.73	-18.27	-18.30	-14.79
	(Ετήσια μεταβολή %)				
Εισαγωγές - Αφίξεις⁽²⁾					
Συμπεριλαμβανομένης της αξίας των πλοίων	2.9	15.4	15.5	5.9	-18.9
Εξαιρουμένης της αξίας των πλοίων	4.3	12.9	15.9	7.1	-21.9
Εξαιρουμένων των πετρελαιοειδών και συμπεριλαμβανομένης της αξίας των πλοίων	-3.1	13.9	18.4	-0.2	-14.3
Εξαγωγές - Αποστολές⁽²⁾					
Συμπεριλαμβανομένης της αξίας των πλοίων	11.2	15.3	12.8	9.9	-15.1
Εξαιρουμένης της αξίας των πλοίων	10.4	16.4	12.6	9.3	-14.7
Εξαιρουμένων των πετρελαιοειδών και συμπεριλαμβανομένης της αξίας των πλοίων	7.9	11.1	7.4	3.7	-12.7
Έλλειμμα του εμπορικού ισοζυγίου, συμπεριλαμβανομένης της αξίας των πλοίων	-0.6	15.4	16.7	4.1	-20.7
Έλλειμμα του εμπορικού ισοζυγίου, εξαιρουμένης της αξίας των πλοίων	1.6	11.2	17.6	6.1	-25.5
Έλλειμμα του εμπορικού ισοζυγίου, εξαιρουμένων των πετρελαιοειδών και συμπεριλαμβανομένης της αξίας των πλοίων	-8.1	15.3	24.0	-2.0	-15.0

Πηγή: Διεύθυνση Στατιστικών Τομέα Εμπορίου και Υπηρεσιών και Διεύθυνση Εθνικών Λογαριασμών ΕΛΣΤΑΤ.
Γενική παρατήρηση: Τυχόν διαφορές μεταξύ του αθροίσματος των επιμέρους ποσών και των συνόλων οφείλονται στη στρογγυλοποίηση.

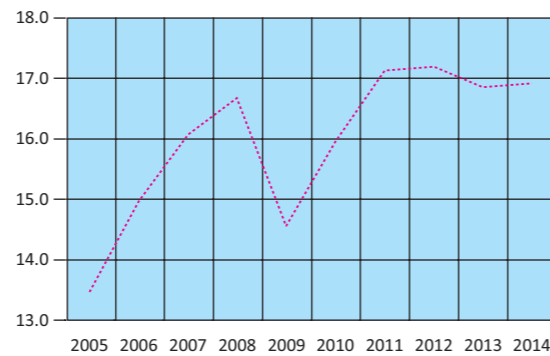
- (1) 2014: Προσωρινά στοιχεία.
(2) Τα στοιχεία του ενδοκοινοτικού εμπορίου προσαρμόζονται στο σύνολο του εμπορίου με τις χώρες της ΕΕ από το 2004 και μετά. Στα στοιχεία των τρίτων χωρών ενσωματώνονται και τα προσωρινά στοιχεία των «ελλιπών τελωνειακών διασαφήσεων», τα οποία μετά τη συμπλήρωσή τους θα αντικαθίστανται από τα αντίστοιχα οριστικά.
(3) Τα στοιχεία Διεθνούς Εμπορίου Αγαθών για τη χρονολογική σειρά 2002 - 2014 έχουν αναθεωρηθεί λόγω της ενσωμάτωσης πρόσθετων στοιχείων, τα οποία διαβιβάστηκαν από διοικητικές πηγές.

Εισαγωγές - Αφίξεις (σε δισ. €)
Imports - Arrivals (in bil. €)



..... Εξαιρουμένων των πετρελαιοειδών και συμπεριλαμβανομένης της αξίας των πλοίων
Excluding oil products and including the value of ships

Εξαγωγές - Αποστολές (σε δισ. €)
Exports - Dispatches (in bil. €)



..... Εξαιρουμένων των πετρελαιοειδών και συμπεριλαμβανομένης της αξίας των πλοίων
Excluding oil products and including the value of ships

Table 19. GREECE: EXTERNAL TRADE BALANCE, 2005 - 2014⁽¹⁾⁽³⁾

In billion €

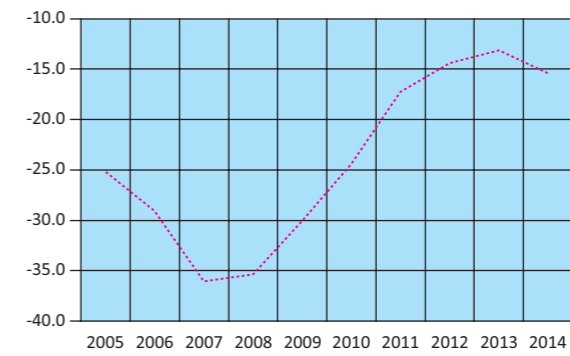
	2010	2011	2012	2013	2014
Imports - Arrivals⁽²⁾					
Including the value of ships	52.15	48.89	49.54	46.92	48.01
Excluding the value of ships	49.12	47.60	47.57	45.71	46.15
Excluding oil products and including the value of ships	40.36	34.37	31.61	29.99	32.35
Exports - Dispatches⁽²⁾					
Including the value of ships	21.30	24.38	27.58	27.58	27.22
Excluding the value of ships	21.18	24.30	27.46	27.49	27.09
Excluding oil products and including the value of ships	15.96	17.13	17.19	16.85	16.92
Trade balance, including the value of ships	-30.85	-24.51	-21.96	-19.35	-20.78
Trade balance, excluding the value of ships	-27.94	-23.30	-20.11	-18.22	-19.06
Trade balance, excluding oil products and including the value of ships	-24.40	-17.24	-14.42	-13.14	-15.43
Imports as percentage of GDP	23.05	23.53	25.51	25.72	26.81
Exports as percentage of GDP	9.42	11.73	14.20	15.11	15.20
External trade balance as percentage of GDP	-13.64	-11.80	-11.31	-10.61	-11.61
	(Year-on-year change %)				
Imports - Arrivals⁽²⁾					
Including the value of ships	-1.9	-6.2	1.3	-5.3	2.3
Excluding the value of ships	-0.4	-3.1	-0.1	-3.9	1.0
Excluding oil products and including the value of ships	-9.5	-14.8	-8.0	-5.1	7.9
Exports - Dispatches⁽²⁾					
Including the value of ships	18.2	14.4	13.1	0.0	-1.3
Excluding the value of ships	18.1	14.7	13.0	0.1	-1.4
Excluding oil products and including the value of ships	9.7	7.3	0.3	-2.0	0.4
Trade deficit, including the value of ships	-12.2	-20.5	-10.4	-11.9	7.4
Trade deficit, excluding the value of ships	-11.0	-16.6	-13.7	-9.4	4.6
Trade deficit, excluding oil products and including the value of ships	-18.7	-29.3	-16.4	-8.9	17.4

Source: Trade and Services Statistics Division and National Accounts Division ELSTAT.

General remark: Wherever necessary, the data have been rounded up, thus, a slight difference may occur between the sum of the figures and their total.

- (1) 2014: Provisional data.
(2) The data of the Intra-EU trade are adjusted to the total trade with EU countries from the year 2004 onwards. The "incomplete customs declarations" are incorporated in the trade data with third countries and, after having been completed, they will be replaced by the final data.
(3) International Trade in Goods Statistics have been revised for the period 2002 - 2014. The revision of the relevant data series resulted from the integration of additional data transmitted recently from administrative sources.

Εμπορικό ισοζύγιο (σε δισ. €)
Trade balance (in bil. €)



..... Εξαιρουμένων των πετρελαιοειδών και συμπεριλαμβανομένης της αξίας των πλοίων
Excluding oil products and including the value of ships

Πίνακας 20. ΕΛΛΑΣ: ΕΜΠΟΡΙΚΟ ΙΣΟΖΥΓΙΟ, ΤΡΙΜΗΝΙΑΙΑ ΣΤΟΙΧΕΙΑ, 2012 - 2015⁽¹⁾⁽³⁾

Σε δισεκατομμύρια €

	2012 Q1	2012 Q2	2012 Q3	2012 Q4	2013 Q1	2013 Q2	2013 Q3
Εισαγωγές - Αφίξεις⁽²⁾							
Συμπεριλαμβανομένης της αξίας των πλοίων	12.77	12.20	11.79	12.78	11.84	11.64	11.92
Εξαιρουμένης της αξίας των πλοίων	12.10	11.66	11.24	12.57	11.67	11.31	11.54
Εξαιρουμένων των πετρελαιοειδών και συμπεριλαμβανομένης της αξίας των πλοίων	7.96	7.95	7.72	7.97	7.29	7.66	7.42
Εξαγωγές - Αποστολές⁽²⁾							
Συμπεριλαμβανομένης της αξίας των πλοίων	6.17	6.76	6.87	7.78	6.56	7.22	7.17
Εξαιρουμένης της αξίας των πλοίων	6.15	6.72	6.85	7.74	6.54	7.20	7.14
Εξαιρουμένων των πετρελαιοειδών και συμπεριλαμβανομένης της αξίας των πλοίων	4.13	4.37	4.15	4.54	4.09	4.29	4.10
Εμπορικό ισοζύγιο, συμπεριλαμβανομένης της αξίας των πλοίων	-6.60	-5.44	-4.92	-5.00	-5.29	-4.42	-4.75
Εμπορικό ισοζύγιο, εξαιρουμένης της αξίας των πλοίων	-5.95	-4.94	-4.39	-4.83	-5.13	-4.11	-4.40
Εμπορικό ισοζύγιο, εξαιρουμένων των πετρελαιοειδών και συμπεριλαμβανομένης της αξίας των πλοίων	-3.83	-3.59	-3.57	-3.44	-3.21	-3.37	-3.32
	<i>(Ετήσια μεταβολή %)</i>						
Εισαγωγές - Αφίξεις⁽²⁾							
Συμπεριλαμβανομένης της αξίας των πλοίων	3.6	-3.3	-4.9	10.5	-7.3	-4.6	1.1
Εξαιρουμένης της αξίας των πλοίων	2.0	-5.2	-7.3	11.0	-3.5	-3.0	2.6
Εξαιρουμένων των πετρελαιοειδών και συμπεριλαμβανομένης της αξίας των πλοίων	-11.2	-10.9	-8.7	-0.7	-8.4	-3.7	-3.9
Εξαγωγές - Αποστολές⁽²⁾							
Συμπεριλαμβανομένης της αξίας των πλοίων	15.8	3.8	9.8	23.9	6.3	6.8	4.3
Εξαιρουμένης της αξίας των πλοίων	15.9	3.7	9.7	23.5	6.3	7.1	4.2
Εξαιρουμένων των πετρελαιοειδών και συμπεριλαμβανομένης της αξίας των πλοίων	-0.4	-1.0	0.4	2.4	-1.1	-1.9	-1.3
Έλλειμμα του εμπορικού ισοζυγίου, συμπεριλαμβανομένης της αξίας των πλοίων	-5.6	-10.8	-19.9	-5.4	-19.9	-18.7	-3.3
Έλλειμμα του εμπορικού ισοζυγίου, εξαιρουμένης της αξίας των πλοίων	-9.2	-15.0	-25.3	-4.3	-13.7	-16.8	0.1
Έλλειμμα του εμπορικού ισοζυγίου, εξαιρουμένων των πετρελαιοειδών και συμπεριλαμβανομένης της αξίας των πλοίων	-20.4	-20.5	-17.4	-4.5	-16.2	-6.0	-6.8

Πηγή: Διεύθυνση Στατιστικών Τομέα Εμπορίου και Υπηρεσιών ΕΛΣΤΑΤ.

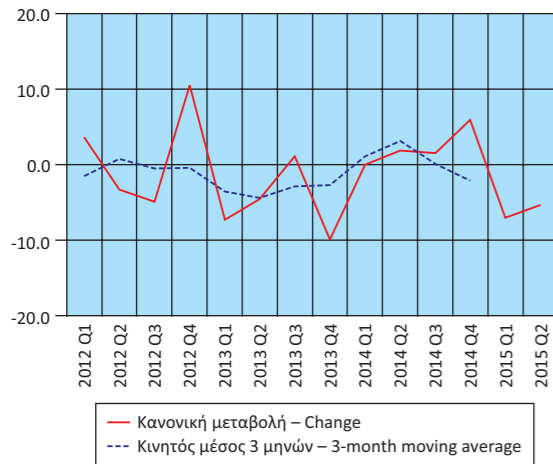
Γενική παρατήρηση: Τυχόν διαφορές μεταξύ του αθροίσματος των επιμέρους ποσών και των συνόλων οφείλονται στη στρογγυλοποίηση.

(1) 2014 - 2015: Προσωρινά στοιχεία.

(2) Τα στοιχεία του ενδοκοινοτικού εμπορίου προσαρμόζονται στο σύνολο του εμπορίου με τις χώρες της ΕΕ από το 2004 και μετά. Στα στοιχεία των τρίτων χωρών ενσωματώνονται και τα προσωρινά στοιχεία των «ελλiptών τελωνειακών διασαφήσεων», τα οποία μετά τη συμπλήρωσή τους θα αντικαθίστανται από τα αντίστοιχα οριστικά.

(3) Τα στοιχεία Διεθνούς Εμπορίου Αγαθών για τη χρονολογική σειρά 2002 - 2014 έχουν αναθεωρηθεί λόγω της ενσωμάτωσης πρόσθετων στοιχείων, τα οποία διαβίβαστηκαν από διοικητικές πηγές.

Εισαγωγές - Αφίξεις, συμπεριλαμβανομένης της αξίας των πλοίων (μεταβολή %)
Imports - Arrivals, including the value of ships (change %)



Εξαγωγές - Αποστολές, συμπεριλαμβανομένης της αξίας των πλοίων (μεταβολή %)
Exports - Dispatches, including the value of ships (change %)

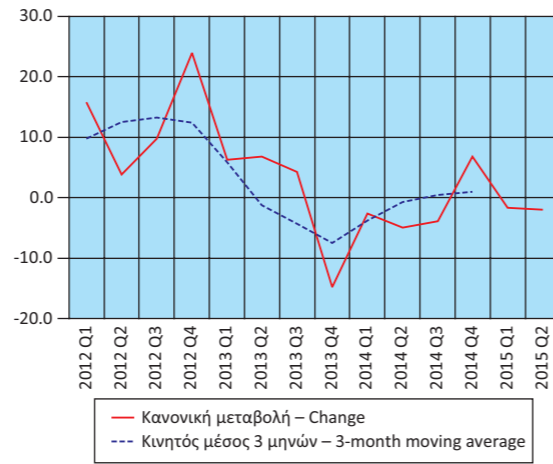


Table 20. GREECE: EXTERNAL TRADE BALANCE, QUARTERLY DATA, 2012 - 2015⁽¹⁾⁽³⁾

In billion €

	2013 Q4	2014 Q1	2014 Q2	2014 Q3	2014 Q4	2015 Q1	2015 Q2
Imports - Arrivals⁽²⁾							
Including the value of ships	11.52	11.85	11.85	12.10	12.20	11.01	11.23
Excluding the value of ships	11.18	10.82	11.32	11.92	12.08	10.84	10.96
Excluding oil products and including the value of ships	7.62	8.13	8.18	7.78	8.26	8.13	8.53
Exports - Dispatches⁽²⁾							
Including the value of ships	6.63	6.39	6.85	6.90	7.08	6.28	6.72
Excluding the value of ships	6.61	6.37	6.84	6.87	7.01	6.25	6.67
Excluding oil products and including the value of ships	4.38	3.91	4.17	4.11	4.71	4.47	4.73
Trade balance, including the value of ships	-4.89	-5.46	-5.00	-5.21	-5.12	-4.73	-4.51
Trade balance, excluding the value of ships	-4.57	-4.45	-4.48	-5.05	-5.08	-4.59	-4.30
Trade balance, excluding oil products and including the value of ships	-3.24	-4.21	-4.01	-3.67	-3.54	-3.66	-3.81
	<i>(Year-on-year change %)</i>						
Imports - Arrivals⁽²⁾							
Including the value of ships	-9.9	0.0	1.9	1.5	5.9	-7.0	-5.3
Excluding the value of ships	-11.0	-7.3	0.1	3.3	8.1	0.2	-3.1
Excluding oil products and including the value of ships	-4.4	11.4	6.9	4.8	8.4	0.1	4.3
Exports - Dispatches⁽²⁾							
Including the value of ships	-14.8	-2.6	-5.0	-3.9	6.8	-1.7	-2.0
Excluding the value of ships	-14.6	-2.6	-5.0	-3.7	6.0	-1.9	-2.5
Excluding oil products and including the value of ships	-3.4	-4.2	-2.6	0.3	7.7	14.2	13.3
Trade deficit, including the value of ships	-2.2	3.2	13.0	9.6	4.7	-13.2	-9.8
Trade deficit, excluding the value of ships	-5.4	-13.3	8.9	14.8	11.0	3.2	-4.0
Trade deficit, excluding oil products and including the value of ships	-5.7	31.3	18.9	10.4	9.4	-13.0	-5.1

Source: Trade and Services Statistics Division ELSTAT.

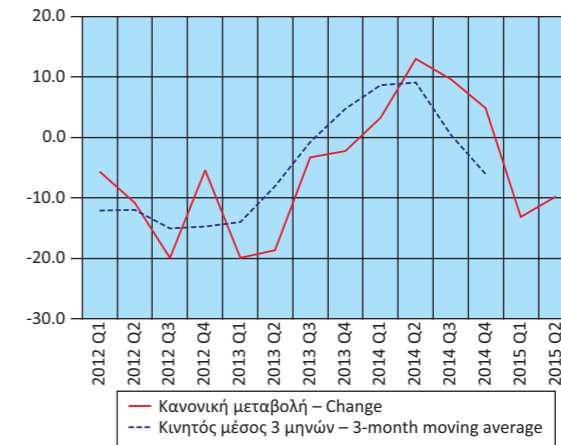
General remark: Wherever necessary, the data have been rounded up, thus, a slight difference may occur between the sum of the figures and their total.

(1) 2014 - 2015: Provisional data.

(2) The data of the Intra-EU trade are adjusted to the total trade with EU countries from the year 2004 onwards. The "incomplete customs declarations" are incorporated in the trade data with third countries and, after having been completed, they will be replaced by the final data.

(3) International Trade in Goods Statistics have been revised for the period 2002 - 2014. The revision of the relevant data series resulted from the integration of additional data transmitted recently from administrative sources.

Έλλειμμα εμπορικού ισοζυγίου, συμπεριλαμβανομένης της αξίας των πλοίων (μεταβολή %)
Trade deficit, including the value of ships (change %)



Πίνακας 21. ΕΛΛΑΣ: ΕΙΣΑΓΩΓΕΣ - ΑΦΙΞΕΙΣ, ΕΞΑΓΩΓΕΣ - ΑΠΟΣΤΟΛΕΣ, ΚΑΤΑ ΠΡΟΕΛΕΥΣΗ / ΠΡΟΟΡΙΣΜΟ, ΜΕ ΠΕΤΡΕΛΑΙΟΕΙΔΗ, 2005 - 2014⁽¹⁾⁽³⁾

Σε δισεκατομμύρια €

	2005	2006	2007	2008	2009
Εισαγωγές - Αφίξεις⁽²⁾					
Ευρωπαϊκή Ένωση	27.54	30.43	36.13	36.67	30.30
Τρίτες χώρες	18.90	23.14	25.73	28.86	22.84
Σύνολο	46.44	53.57	61.86	65.53	53.14
Εξαγωγές - Αποστολές⁽²⁾					
Ευρωπαϊκή Ένωση	8.24	9.70	12.23	12.70	10.17
Τρίτες χώρες	6.62	7.43	7.09	8.53	7.85
Σύνολο	14.86	17.13	19.32	21.23	18.02
(Ετήσια μεταβολή %)					
Εισαγωγές - Αφίξεις⁽²⁾					
Ευρωπαϊκή Ένωση	0.4	10.5	18.7	1.5	-17.4
Τρίτες χώρες	6.6	22.5	11.2	12.2	-20.9
Σύνολο	2.9	15.4	15.5	5.9	-18.9
Εξαγωγές - Αποστολές⁽²⁾					
Ευρωπαϊκή Ένωση	10.7	17.7	26.1	3.8	-19.9
Τρίτες χώρες	11.7	12.3	-4.6	20.3	-8.0
Σύνολο	11.2	15.3	12.8	9.9	-15.1

Πηγή: Διεύθυνση Στατιστικών Τομέα Εμπορίου και Υπηρεσιών και Διεύθυνση Εθνικών Λογαριασμών ΕΛΣΤΑΤ.

Γενική παρατήρηση: Τυχόν διαφορές μεταξύ του αθροίσματος των επιμέρους ποσών και των συνόλων οφείλονται στη στρογγυλοποίηση.

(1) 2014: Προσωρινά στοιχεία.

(2) Τα στοιχεία του ενδοκοινοτικού εμπορίου προσαρμόζονται στο σύνολο του εμπορίου με τις χώρες της ΕΕ από το 2004 και μετά. Στα στοιχεία των τρίτων χωρών ενσωματώνονται και τα προσωρινά στοιχεία των «ελλιπών τελωνειακών διασαφήσεων», τα οποία μετά τη συμπλήρωσή τους θα αντικαθίστανται από τα αντίστοιχα οριστικά.

(3) Τα στοιχεία Διεθνούς Εμπορίου Αγαθών για τη χρονολογική σειρά 2002 - 2014 έχουν αναθεωρηθεί λόγω της ενσωμάτωσης πρόσθετων στοιχείων, τα οποία διαβίβαστηκαν από διοικητικές πηγές.

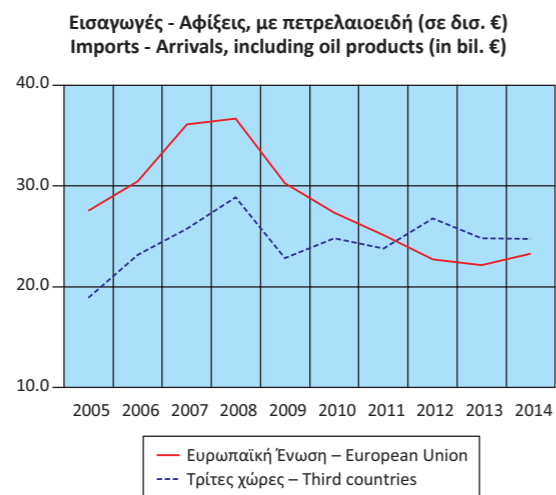


Table 21. GREECE: IMPORTS - ARRIVALS, EXPORTS - DISPATCHES, BY AREA OF ORIGIN / DESTINATION, INCLUDING OIL PRODUCTS, 2005 - 2014⁽¹⁾⁽³⁾

In billion €

	2010	2011	2012	2013	2014
Imports - Arrivals⁽²⁾					
European Union	27.37	25.14	22.73	22.12	23.28
Third countries	24.78	23.76	26.80	24.80	24.72
Total	52.15	48.89	49.54	46.92	48.01
Exports - Dispatches⁽²⁾					
European Union	11.57	12.56	12.19	12.83	13.10
Third countries	9.73	11.82	15.39	14.75	14.12
Total	21.30	24.38	27.58	27.58	27.22
(Year-on-year change %)					
Imports - Arrivals⁽²⁾					
European Union	-9.7	-8.1	-9.6	-2.7	5.2
Third countries	8.5	-4.1	12.8	-7.5	-0.3
Total	-1.9	-6.2	1.3	-5.3	2.3
Exports - Dispatches⁽²⁾					
European Union	13.8	8.5	-2.9	5.0	2.3
Third countries	23.9	21.5	30.2	-4.1	-4.3
Total	18.2	14.4	13.1	-0.1	-1.2

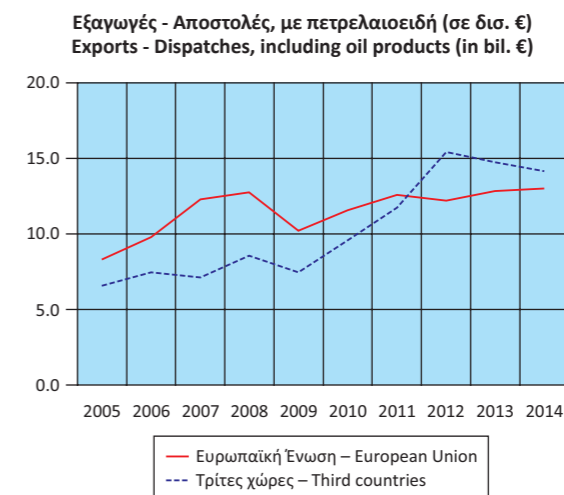
Source: Trade and Services Statistics Division and National Accounts Division ELSTAT.

General remark: Wherever necessary, the data have been rounded up, thus, a slight difference may occur between the sum of the figures and their total.

(1) 2014: Provisional data.

(2) The data of the Intra-EU trade are adjusted to the total trade with EU countries from the year 2004 onwards. The "incomplete customs declarations" are incorporated in the trade data with third countries and, after having been completed, they will be replaced by the final data.

(3) International Trade in Goods Statistics have been revised for the period 2002 - 2014. The revision of the relevant data series resulted from the integration of additional data transmitted recently from administrative sources.



Πίνακας 22. ΕΛΛΑΣ: ΕΙΣΑΓΩΓΕΣ - ΑΦΙΞΕΙΣ, ΕΞΑΓΩΓΕΣ - ΑΠΟΣΤΟΛΕΣ, ΚΑΤΑ ΠΡΟΕΛΕΥΣΗ / ΠΡΟΟΡΙΣΜΟ, ΧΩΡΙΣ ΠΕΤΡΕΛΑΙΟΕΙΔΗ, 2005 - 2014⁽¹⁾⁽³⁾

Σε δισεκατομμύρια €

	2005	2006	2007	2008	2009
Εισαγωγές - Αφίξεις⁽²⁾					
Ευρωπαϊκή Ένωση	27.22	30.12	35.77	36.18	29.99
Τρίτες χώρες	11.45	13.91	16.35	15.82	14.59
Σύνολο	38.67	44.03	52.12	52.00	44.58
Εξαγωγές - Αποστολές⁽²⁾					
Ευρωπαϊκή Ένωση	8.06	9.26	11.37	11.05	9.14
Τρίτες χώρες	5.41	5.71	4.70	5.63	5.42
Σύνολο	13.47	14.97	16.07	16.67	14.56
(Ετήσια μεταβολή %)					
Εισαγωγές - Αφίξεις⁽²⁾					
Ευρωπαϊκή Ένωση	0.1	10.7	18.7	1.2	-17.1
Τρίτες χώρες	-9.9	21.4	17.5	-3.2	-7.8
Σύνολο	-3.1	13.9	18.4	-0.2	-14.3
Εξαγωγές - Αποστολές⁽²⁾					
Ευρωπαϊκή Ένωση	9.6	14.8	22.8	-2.8	-17.3
Τρίτες χώρες	5.6	5.6	-17.7	19.7	-3.7
Σύνολο	7.9	11.1	7.4	3.7	-12.7

Πηγή: Διεύθυνση Στατιστικών Τομέα Εμπορίου και Υπηρεσιών και Διεύθυνση Εθνικών Λογαριασμών ΕΛΣΤΑΤ.

Γενική παρατήρηση: Τυχόν διαφορές μεταξύ του αθροίσματος των επιμέρους ποσών και των συνόλων οφείλονται στη στρογγυλοποίηση.

(1) 2014: Προσωρινά στοιχεία.

(2) Τα στοιχεία του ενδοκοινοτικού εμπορίου προσαρμόζονται στο σύνολο του εμπορίου με τις χώρες της ΕΕ από το 2004 και μετά. Στα στοιχεία των τρίτων χωρών ενσωματώνονται και τα προσωρινά στοιχεία των «ελλιπών τελωνειακών διασαφήσεων», τα οποία μετά τη συμπλήρωσή τους θα αντικαθίστανται από τα αντίστοιχα οριστικά.

(3) Τα στοιχεία Διεθνούς Εμπορίου Αγαθών για τη χρονολογική σειρά 2002 - 2014 έχουν αναθεωρηθεί λόγω της ενσωμάτωσης πρόσθετων στοιχείων, τα οποία διαβίβαστηκαν από διοικητικές πηγές.

Εισαγωγές - Αφίξεις, χωρίς πετρελαιοειδή (σε δισ. €)
Imports - Arrivals, excluding oil products (in bil. €)

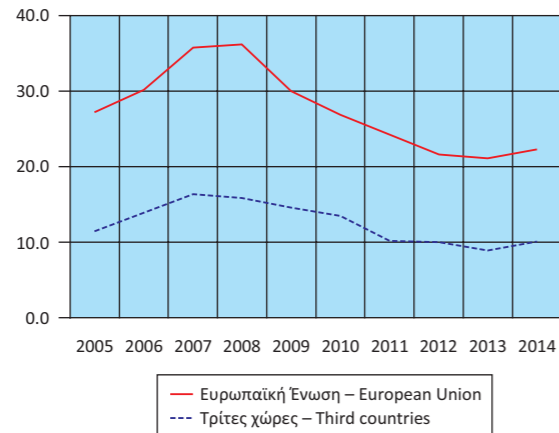


Table 22. GREECE: IMPORTS - ARRIVALS, EXPORTS - DISPATCHES, BY AREA OF ORIGIN / DESTINATION, EXCLUDING OIL PRODUCTS, 2005 - 2014⁽¹⁾⁽³⁾

In billion €

	2010	2011	2012	2013	2014
Imports - Arrivals⁽²⁾					
European Union	26.85	24.22	21.57	21.07	22.27
Third countries	13.52	10.15	10.04	8.92	10.08
Total	40.36	34.37	31.61	29.99	32.35
Exports - Dispatches⁽²⁾					
European Union	10.31	11.24	10.71	10.72	10.90
Third countries	5.65	5.89	6.48	6.13	6.02
Total	15.96	17.13	17.19	16.85	16.92
(Year-on-year change %)					
Imports - Arrivals⁽²⁾					
European Union	-10.5	-9.8	-11.0	-2.3	5.7
Third countries	-7.3	-24.9	-1.1	-11.2	12.9
Total	-9.5	-14.8	-8.0	-5.1	7.9
Exports - Dispatches⁽²⁾					
European Union	12.8	9.0	-4.7	0.2	1.6
Third countries	4.4	4.2	10.0	-5.5	-1.8
Total	9.7	7.3	0.3	-2.0	0.4

Source: Trade and Services Statistics Division and National Accounts Division ELSTAT.

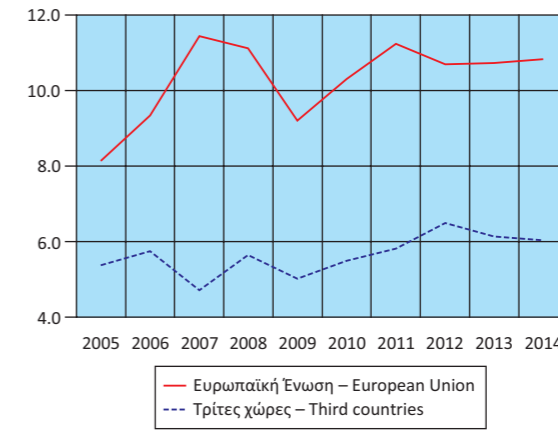
General remark: Wherever necessary, the data have been rounded up, thus, a slight difference may occur between the sum of the figures and their total.

(1) 2014: Provisional data.

(2) The data of the Intra-EU trade are adjusted to the total trade with EU countries from the year 2004 onwards. The "incomplete customs declarations" are incorporated in the trade data with third countries and, after having been completed, they will be replaced by the final data.

(3) International Trade in Goods Statistics have been revised for the period 2002 - 2014. The revision of the relevant data series resulted from the integration of additional data transmitted recently from administrative sources.

Εξαγωγές - Αποστολές, χωρίς πετρελαιοειδή (σε δισ. €)
Exports - Dispatches, excluding oil products (in bil. €)



Πίνακας 23. ΕΛΛΑΣ: ΕΙΣΑΓΩΓΕΣ - ΑΦΙΞΕΙΣ, ΕΞΑΓΩΓΕΣ - ΑΠΟΣΤΟΛΕΣ, ΚΑΤΑ ΠΡΟΕΛΕΥΣΗ / ΠΡΟΟΡΙΣΜΟ, ΜΕ ΠΕΤΡΕΛΑΙΟΕΙΔΗ, ΤΡΙΜΗΝΙΑΙΑ ΣΤΟΙΧΕΙΑ, 2012 - 2015⁽¹⁾⁽³⁾

Σε δισεκατομμύρια €

	2012 Q1	2012 Q2	2012 Q3	2012 Q4	2013 Q1	2013 Q2	2013 Q3
Εισαγωγές - Αφίξεις⁽²⁾							
Ευρωπαϊκή Ένωση	5.64	5.56	5.51	6.02	5.30	5.61	5.51
Τρίτες χώρες	7.13	6.63	6.28	6.76	6.54	6.03	6.42
Σύνολο	12.77	12.20	11.79	12.78	11.84	11.64	11.92
Εξαγωγές - Αποστολές⁽²⁾							
Ευρωπαϊκή Ένωση	2.84	3.07	3.07	3.22	2.94	3.46	3.37
Τρίτες χώρες	3.33	3.69	3.80	4.57	3.61	3.76	3.80
Σύνολο	6.17	6.76	6.87	7.78	6.56	7.22	7.17
(Ετήσια μεταβολή %)							
Εισαγωγές - Αφίξεις⁽²⁾							
Ευρωπαϊκή Ένωση	-10.36	-14.87	-11.43	-1.09	-6.04	0.84	-0.08
Τρίτες χώρες	18.20	9.25	1.65	23.47	-8.24	-9.10	2.20
Σύνολο	3.62	-3.25	-4.91	10.54	-7.27	-4.57	1.14
Εξαγωγές - Αποστολές⁽²⁾							
Ευρωπαϊκή Ένωση	-8.63	-4.40	-0.02	1.36	3.73	12.74	9.67
Τρίτες χώρες	49.91	11.72	19.19	47.04	8.52	1.90	0.04
Σύνολο	15.78	3.78	9.76	23.95	6.32	6.82	4.35

Πηγή: Διεύθυνση Στατιστικών Τομέα Εμπορίου και Υπηρεσιών ΕΛΣΤΑΤ.

Γενική παρατήρηση: Τυχόν διαφορές μεταξύ του αθροίσματος των επιμέρους ποσών και των συνόλων οφείλονται στη στρογγυλοποίηση.

(1) 2014 - 2015: Προσωρινά στοιχεία.

(2) Τα στοιχεία του ενδοκοινοτικού εμπορίου προσαρμόζονται στο σύνολο του εμπορίου με τις χώρες της ΕΕ από το 2004 και μετά. Στα στοιχεία των τρίτων χωρών ενσωματώνονται και τα προσωρινά στοιχεία των «ελλιπών τελωνειακών διασαφήσεων», τα οποία μετά τη συμπλήρωσή τους θα αντικαθίστανται από τα αντίστοιχα οριστικά.

(3) Τα στοιχεία Διεθνούς Εμπορίου Αγαθών για τη χρονολογική σειρά 2002 - 2014 έχουν αναθεωρηθεί λόγω της ενσωμάτωσης πρόσθετων στοιχείων, τα οποία διαβίβαστηκαν από διοικητικές πηγές.

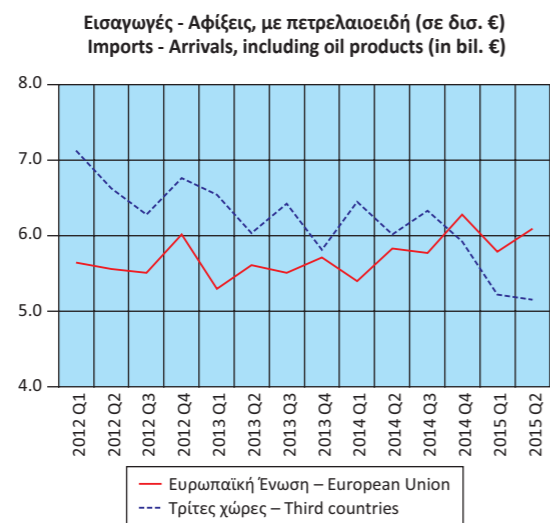


TABLE 23. GREECE: IMPORTS - ARRIVALS, EXPORTS - DISPATCHES, BY AREA OF ORIGIN / DESTINATION, INCLUDING OIL PRODUCTS, QUARTERLY DATA, 2012 - 2015⁽¹⁾⁽³⁾

In billion €

	2013 Q4	2014 Q1	2014 Q2	2014 Q3	2014 Q4	2015 Q1	2015 Q2
Imports - Arrivals⁽²⁾							
European Union	5.71	5.40	5.83	5.77	6.28	5.79	6.09
Third countries	5.81	6.45	6.02	6.33	5.92	5.22	5.15
Total	11.52	11.85	11.85	12.10	12.20	11.01	11.23
Exports - Dispatches⁽²⁾							
European Union	3.06	2.97	3.38	3.32	3.43	3.40	3.61
Third countries	3.58	3.42	3.47	3.58	3.65	2.88	3.11
Total	6.63	6.39	6.85	6.90	7.08	6.28	6.72
(Year-on-year change %)							
Imports - Arrivals⁽²⁾							
European Union	-5.18	1.85	3.94	4.79	10.06	7.28	4.38
Third countries	-14.08	-1.46	-0.09	-1.31	1.87	-19.02	-14.57
Total	-9.89	0.02	1.85	1.51	5.93	-7.03	-5.25
Exports - Dispatches⁽²⁾							
European Union	-5.03	0.86	-2.15	-1.60	12.28	14.50	6.76
Third countries	-21.70	-5.34	-7.63	-5.86	2.12	-15.81	-10.43
Total	-14.81	-2.55	-5.01	-3.86	6.80	-1.72	-1.95

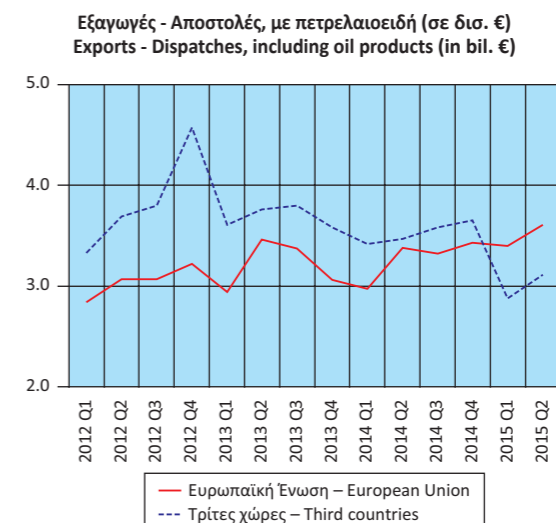
Source: Trade and Services Statistics Division ELSTAT.

General remark: Wherever necessary, the data have been rounded up, thus, a slight difference may occur between the sum of the figures and their total.

(1) 2014 - 2015: Provisional data.

(2) The data of the Intra-EU trade are adjusted to the total trade with EU countries from the year 2004 onwards. The "incomplete customs declarations" are incorporated in the trade data with third countries and, after having been completed, they will be replaced by the final data.

(3) International Trade in Goods Statistics have been revised for the period 2002 - 2014. The revision of the relevant data series resulted from the integration of additional data transmitted recently from administrative sources.



Πίνακας 24. ΕΛΛΑΣ: ΕΙΣΑΓΩΓΕΣ - ΑΦΙΞΕΙΣ, ΕΞΑΓΩΓΕΣ - ΑΠΟΣΤΟΛΕΣ, ΚΑΤΑ ΠΡΟΕΛΕΥΣΗ / ΠΡΟΟΡΙΣΜΟ, ΧΩΡΙΣ ΠΕΤΡΕΛΑΙΟΕΙΔΗ, ΤΡΙΜΗΝΙΑΙΑ ΣΤΟΙΧΕΙΑ, 2012 - 2015⁽¹⁾⁽³⁾

Σε δισεκατομμύρια €

	2012 Q1	2012 Q2	2012 Q3	2012 Q4	2013 Q1	2013 Q2	2013 Q3
Εισαγωγές - Αφίξεις⁽²⁾							
Ευρωπαϊκή Ένωση	5.37	5.26	5.26	5.67	5.09	5.30	5.20
Τρίτες χώρες	2.59	2.69	2.46	2.30	2.20	2.36	2.22
Σύνολο	7.96	7.95	7.72	7.97	7.29	7.66	7.42
Εξαγωγές - Αποστολές⁽²⁾							
Ευρωπαϊκή Ένωση	2.61	2.72	2.64	2.73	2.66	2.78	2.63
Τρίτες χώρες	1.52	1.65	1.51	1.80	1.43	1.50	1.47
Σύνολο	4.13	4.37	4.15	4.54	4.09	4.29	4.10
(Ετήσια μεταβολή %)							
Εισαγωγές - Αφίξεις⁽²⁾							
Ευρωπαϊκή Ένωση	-12.4	-16.5	-12.1	-2.3	-5.2	0.8	-1.2
Τρίτες χώρες	-8.5	2.6	-0.6	3.6	-15.0	-12.5	-9.5
Σύνολο	-11.2	-10.9	-8.7	-0.7	-8.4	-3.7	-3.9
Εξαγωγές - Αποστολές⁽²⁾							
Ευρωπαϊκή Ένωση	-7.4	-6.3	-4.1	-1.1	1.9	2.3	-0.3
Τρίτες χώρες	14.4	9.0	9.1	8.2	-6.2	-8.7	-3.0
Σύνολο	-0.4	-1.0	0.4	2.4	-1.1	-1.9	-1.3

Πηγή: Διεύθυνση Στατιστικών Τομέα Εμπορίου και Υπηρεσιών ΕΛΣΤΑΤ.

Γενική παρατήρηση: Τυχόν διαφορές μεταξύ του αθροίσματος των επιμέρους ποσών και των συνόλων οφείλονται στη στρογγυλοποίηση.

(1) 2014 - 2015: Προσωρινά στοιχεία.

(2) Τα στοιχεία του ενδοκοινοτικού εμπορίου προσαρμόζονται στο σύνολο του εμπορίου με τις χώρες της ΕΕ από το 2004 και μετά. Στα στοιχεία των τρίτων χωρών ενσωματώνονται και τα προσωρινά στοιχεία των «ελλιπών τελωνειακών διασαφήσεων», τα οποία μετά τη συμπλήρωσή τους θα αντικαθίστανται από τα αντίστοιχα οριστικά.

(3) Τα στοιχεία Διεθνούς Εμπορίου Αγαθών για τη χρονολογική σειρά 2002 - 2014 έχουν αναθεωρηθεί λόγω της ενσωμάτωσης πρόσθετων στοιχείων, τα οποία διαβίβαστηκαν από διοικητικές πηγές.

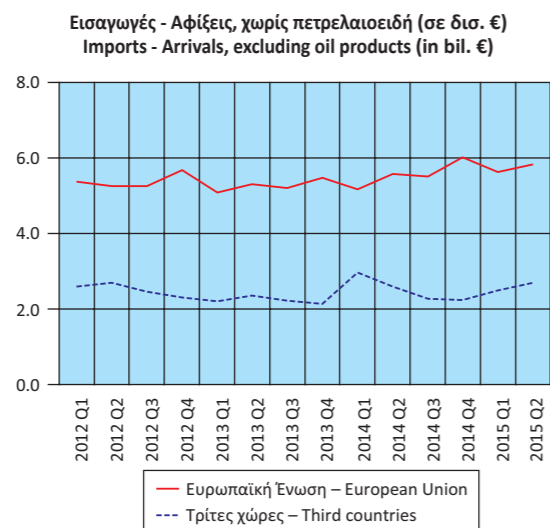


TABLE 24. GREECE: IMPORTS - ARRIVALS, EXPORTS - DISPATCHES, BY AREA OF ORIGIN / DESTINATION, EXCLUDING OIL PRODUCTS, QUARTERLY DATA, 2012 - 2015⁽¹⁾⁽³⁾

In billion €

	2013 Q4	2014 Q1	2014 Q2	2014 Q3	2014 Q4	2015 Q1	2015 Q1
Imports - Arrivals⁽²⁾							
European Union	5.48	5.17	5.58	5.51	6.02	5.63	5.83
Third countries	2.14	2.96	2.60	2.27	2.24	2.50	2.70
Total	7.62	8.13	8.18	7.78	8.26	8.13	8.53
Exports - Dispatches⁽²⁾							
European Union	2.65	2.57	2.74	2.66	2.93	2.98	3.12
Third countries	1.73	1.34	1.43	1.45	1.78	1.49	1.61
Total	4.38	3.91	4.17	4.11	4.71	4.47	4.73
(Year-on-year change %)							
Imports - Arrivals⁽²⁾							
European Union	-3.4	1.4	5.3	5.9	9.8	9.0	4.5
Third countries	-7.0	34.5	10.4	2.2	4.7	-15.5	3.8
Total	-4.4	11.4	6.9	4.8	8.4	0.1	4.3
Exports - Dispatches⁽²⁾							
European Union	-3.1	-3.4	-1.5	1.0	10.6	16.1	13.7
Third countries	-4.0	-5.8	-4.7	-0.9	3.2	10.6	12.4
Total	-3.4	-4.2	-2.6	0.3	7.7	14.2	13.3

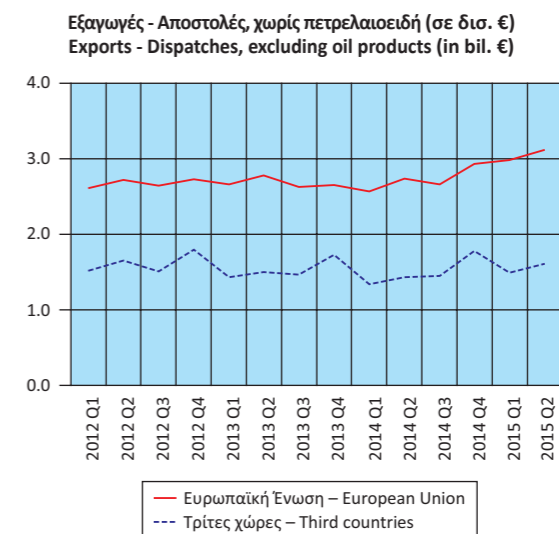
Source: Trade and Services Statistics Division ELSTAT.

General remark: Wherever necessary, the data have been rounded up, thus, a slight difference may occur between the sum of the figures and their total.

(1) 2014 - 2015: Provisional data.

(2) The data of the Intra-EU trade are adjusted to the total trade with EU countries from the year 2004 onwards. The "incomplete customs declarations" are incorporated in the trade data with third countries and, after having been completed, they will be replaced by the final data.

(3) International Trade in Goods Statistics have been revised for the period 2002 - 2014. The revision of the relevant data series resulted from the integration of additional data transmitted recently from administrative sources.



Πίνακας 25. ΕΛΛΑΣ: ΕΙΣΑΓΩΓΕΣ - ΑΦΙΞΕΙΣ, ΕΞΑΓΩΓΕΣ - ΑΠΟΣΤΟΛΕΣ, ΚΑΤΑ ΧΩΡΑ ΠΡΟΕΛΕΥΣΗΣ / ΠΡΟΟΡΙΣΜΟΥ, ΜΕ ΠΕΤΡΕΛΑΙΟΕΙΔΗ, 2005, 2010, 2014⁽¹⁾⁽⁴⁾
 Table 25. GREECE: IMPORTS - ARRIVALS, EXPORTS - DISPATCHES, BY AREA OF ORIGIN / DESTINATION, INCLUDING OIL PRODUCTS, 2005, 2010, 2014⁽¹⁾⁽⁴⁾

Σε δισεκατομμύρια €

In billion €

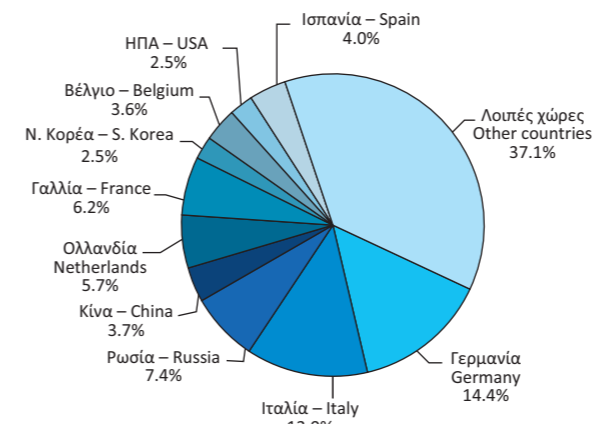
Χώρες ⁽²⁾	2005		2010		2014		Countries ⁽²⁾
	Αξία Value	Ποσοστό συνόλου Percent of total	Αξία Value	Ποσοστό συνόλου Percent of total	Αξία Value	Ποσοστό συνόλου Percent of total	
Εισαγωγές - Αφίξεις⁽³⁾							Imports - Arrivals⁽³⁾
Γερμανία	6.68	14.4	6.03	11.6	4.84	10.1	Germany
Ιταλία	6.05	13.0	5.21	10.0	3.81	7.9	Italy
Ρωσία	3.44	7.4	4.83	9.3	4.83	10.1	Russia
Κίνα	1.70	3.7	2.86	5.5	2.49	5.2	China
Ολλανδία	2.66	5.7	2.66	5.1	2.39	5.0	Netherlands
Γαλλία	2.88	6.2	2.59	5.0	2.20	4.6	France
Νότια Κορέα	1.18	2.5	1.83	3.5	1.47	3.1	South Korea
Βέλγιο	1.65	3.6	1.70	3.3	1.34	2.8	Belgium
ΗΠΑ	1.14	2.5	1.64	3.2	0.66	1.4	United States
Ισπανία	1.83	4.0	1.61	3.1	1.64	3.4	Spain
Λοιπές χώρες	17.22	37.1	21.18	40.6	22.33	46.5	Other countries
Εξαγωγές - Αποστολές⁽³⁾							Exports - Dispatches⁽³⁾
Γερμανία	1.86	12.5	1.96	9.2	1.79	6.6	Germany
Ιταλία	1.66	11.2	1.95	9.2	2.49	9.2	Italy
Κύπρος	0.93	6.2	1.45	6.8	1.34	4.9	Cyprus
Τουρκία	0.74	5.0	1.26	5.9	3.27	12.0	Turkey
Βουλγαρία	0.82	5.5	1.15	5.4	1.41	5.2	Bulgaria
Ηνωμένο Βασίλειο	1.02	6.9	1.02	4.8	0.98	3.6	United Kingdom
ΗΠΑ	0.78	5.2	1.02	4.8	0.81	3.0	United States
Γαλλία	0.65	4.4	0.66	3.1	0.65	2.4	France
Ρουμανία	0.41	2.8	0.64	3.0	0.65	2.4	Romania
Γιβραλτάρ	0.04	0.3	0.63	3.0	0.64	2.4	Gibraltar
Λοιπές χώρες	5.96	40.1	9.55	44.8	13.18	48.4	Other countries

Πηγή: Διεύθυνση Στατιστικών Τομέα Εμπορίου και Υπηρεσιών ΕΛΣΤΑΤ.
 Γενική παρατήρηση: Τυχόν διαφορές μεταξύ του αθροίσματος των επιμέρους ποσών και των συνόλων οφείλονται στη στρογγυλοποίηση.
 (1) 2014: Προσωρινά στοιχεία.
 (2) Οι χώρες εμφανίζονται σε φθίνουσα σειρά, με βάση τις εισαγωγές και τις εξαγωγές, αντίστοιχα, του 2010.
 (3) Τα στοιχεία του ενδοκοινοτικού εμπορίου προσαρμόζονται στο σύνολο του εμπορίου με τις χώρες της ΕΕ από το 2004 και μετά. Στα στοιχεία των τρίτων χωρών ενσωματώνονται και τα προσωρινά στοιχεία των «ελλιπών τελωνειακών διασαφήσεων», τα οποία μετά τη συμπλήρωσή τους θα αντικαθίστανται από τα αντίστοιχα οριστικά.
 (4) Τα στοιχεία Διεθνούς Εμπορίου Αγαθών για τη χρονολογική σειρά 2002-2014 έχουν αναθεωρηθεί λόγω της ενσωμάτωσης πρόσθετων στοιχείων, τα οποία διαβιβάστηκαν από διοικητικές πηγές.

Source: Trade and Services Statistics Division ELSTAT.
 General remark: Wherever necessary, the data have been rounded up, thus, a slight difference may occur between the sum of the figures and their total.
 (1) 2014: Provisional data.
 (2) The countries are ranked in descending order according to the imports and exports, respectively, of 2010.
 (3) The data of the Intra-EU trade are adjusted to the total trade with EU countries from 2004 onwards. The "incomplete customs declarations" are incorporated in the trade dat55a with third countries and, after having been completed, they will be replaced by the final data.
 (4) International Trade in Goods Statistics have been revised for the period 2002-2014. The revision of the relevant data series resulted from the integration of additional data transmitted recently from administrative sources.

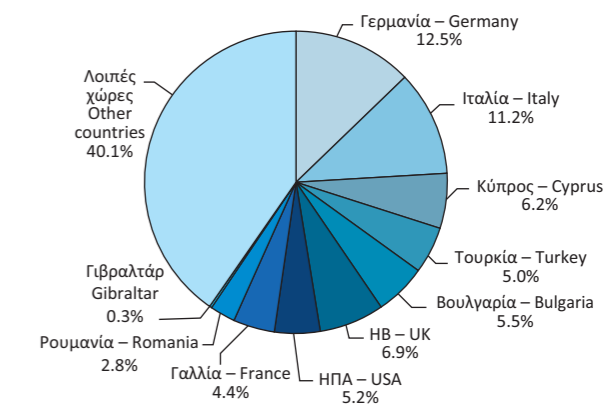
Εισαγωγές - Αφίξεις
Imports - Arrivals

2005

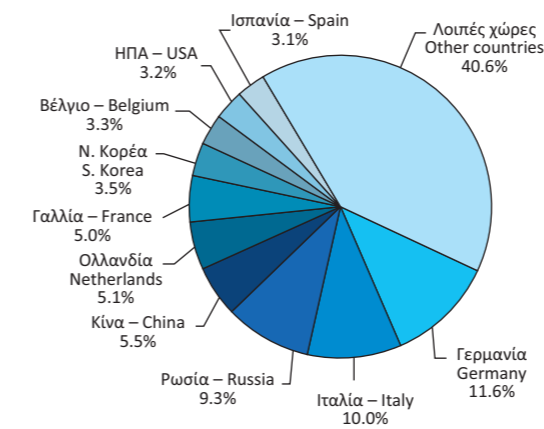


Εξαγωγές - Αποστολές
Exports - Dispatches

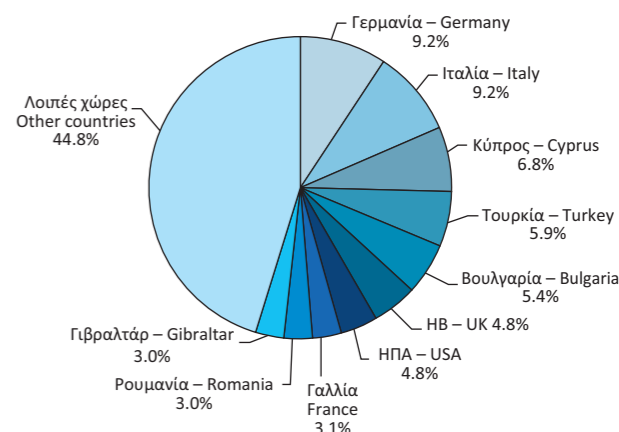
2005



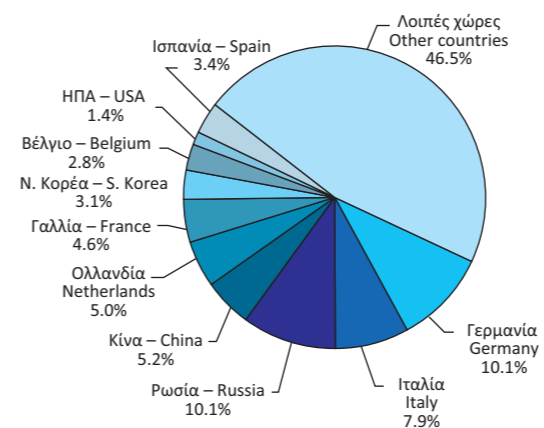
2010



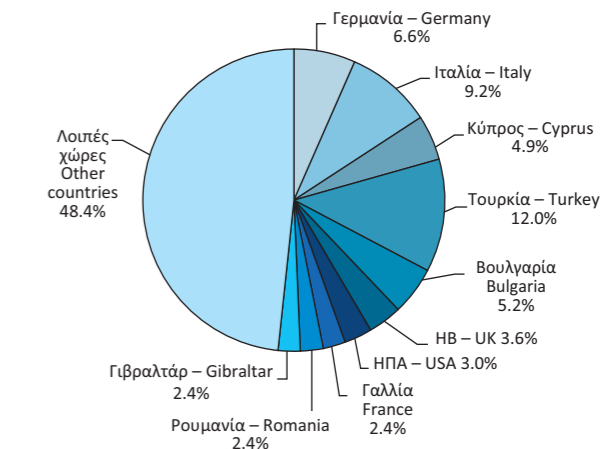
2010



2014



2014



Πίνακας 26. ΕΛΛΑΣ: ΕΙΣΑΓΩΓΕΣ - ΑΦΙΞΕΙΣ, ΚΑΤΑ ΚΥΡΙΕΣ ΚΑΤΗΓΟΡΙΕΣ ΠΡΟΪΟΝΤΩΝ ΤΗΣ ΤΤΔΕ⁽¹⁾, 2005 - 2014⁽²⁾⁽⁴⁾

Σε δισεκατομμύρια €

	2005	2006	2007	2008	2009
Σύνολο⁽³⁾	46.44	53.57	61.86	65.53	53.14
Πρωτογενή αγαθά (0-4)	14.25	16.51	17.80	22.21	16.10
Τρόφιμα, ποτά, καπνός (0+1)	5.02	5.30	6.01	6.33	5.96
Πρώτες ύλες (2+4)	1.30	1.46	1.87	2.03	1.32
Προϊόντα ενέργειας (3)	7.94	9.76	9.92	13.85	8.82
Βιομηχανικά αγαθά (5-8)	31.65	36.30	42.66	42.83	36.73
Χημικά (5)	6.58	7.15	8.09	8.63	7.91
Μηχανές και εξοπλισμός μεταφορών (7)	12.98	15.11	18.29	17.64	16.26
Άλλα βιομηχανικά αγαθά (6+8)	12.09	14.04	16.28	16.57	12.56
Προϊόντα, μη κατονομαζόμενα (9)	0.53	0.77	1.40	0.48	0.31
	<i>(Ετήσια μεταβολή %)</i>				
Σύνολο⁽³⁾	2.9	15.4	15.5	5.9	-18.9
Πρωτογενή αγαθά (0-4)	23.8	15.8	7.8	24.8	-27.5
Τρόφιμα, ποτά, καπνός (0+1)	3.8	5.6	13.5	5.3	-5.9
Πρώτες ύλες (2+4)	1.8	12.5	28.0	9.0	-35.3
Προϊόντα ενέργειας (3)	46.9	22.8	1.6	39.7	-36.3
Βιομηχανικά αγαθά (5-8)	-4.7	14.7	17.5	0.4	-14.2
Χημικά (5)	9.5	8.7	13.1	6.6	-8.3
Μηχανές και εξοπλισμός μεταφορών (7)	-14.5	16.4	21.1	-3.6	-7.8
Άλλα βιομηχανικά αγαθά (6+8)	0.5	16.1	16.0	1.8	-24.2
Προϊόντα, μη κατονομαζόμενα (9)	28.2	43.8	82.8	-65.7	-36.2

Πηγή: Διεύθυνση Στατιστικών Τομέα Εμπορίου και Υπηρεσιών ΕΛΣΤΑΤ.

Γενική παρατήρηση: Τυχόν διαφορές μεταξύ του αθροίσματος των επιμέρους ποσών και των συνόλων οφείλονται στη στρογγυλοποίηση.

(1) ΤΤΔΕ: Τυποποιημένη Ταξινόμηση (του) Διεθνούς Εμπορίου.

(2) 2014: Προσωρινά στοιχεία.

(3) Τα στοιχεία του ενδοκοινοτικού εμπορίου προσαρμόζονται στο σύνολο του εμπορίου με τις χώρες της ΕΕ από το 2004 και μετά. Στα στοιχεία των τρίτων χωρών ενσωματώνονται και τα προσωρινά στοιχεία των «ελλiptών τελωνειακών διασαφήσεων», τα οποία μετά τη συμπλήρωσή τους θα αντικαθίστανται από τα αντίστοιχα οριστικά.

(4) Τα στοιχεία Διεθνούς Εμπορίου Αγαθών για τη χρονολογική σειρά 2002 - 2014 έχουν αναθεωρηθεί λόγω της ενσωμάτωσης πρόσθετων στοιχείων, τα οποία διαβίβαστηκαν από διοικητικές πηγές.

TABLE 26. GREECE: IMPORTS - ARRIVALS, BY MAIN PRODUCT CATEGORIES ACCORDING TO SITC⁽¹⁾, 2005 - 2014⁽²⁾⁽⁴⁾

In billion €

	2010	2011	2012	2013	2014	
Σύνολο⁽³⁾	52.15	48.89	49.54	46.92	48.01	Total⁽³⁾
Πρωτογενή αγαθά (0-4)	19.58	22.42	25.42	24.32	23.18	Primary goods (0-4)
Τρόφιμα, ποτά, καπνός (0+1)	5.82	5.94	5.54	5.65	5.64	Food, drinks and tobacco (0+1)
Πρώτες ύλες (2+4)	1.49	1.66	1.59	1.47	1.47	Raw materials (2+4)
Προϊόντα ενέργειας (3)	12.28	14.81	18.28	17.19	16.06	Energy products (3)
Βιομηχανικά αγαθά (5-8)	31.88	26.32	24.05	22.57	24.69	Manufactured goods (5-8)
Χημικά (5)	7.52	7.20	6.57	6.55	6.64	Chemicals (5)
Μηχανές και εξοπλισμός μεταφορών (7)	12.63	8.79	8.70	7.15	8.54	Machinery and transport equipment (7)
Άλλα βιομηχανικά αγαθά (6+8)	11.73	10.33	8.78	8.87	9.50	Other manufactured goods (6+8)
Προϊόντα, μη κατονομαζόμενα (9)	0.68	0.16	0.07	0.04	0.14	Products, not elsewhere classified (9)
	<i>(Year-on-year change %)</i>					
Σύνολο⁽³⁾	-1.9	-6.2	1.3	-5.3	2.3	Total⁽³⁾
Πρωτογενή αγαθά (0-4)	21.6	14.5	13.4	-4.3	-4.7	Primary goods (0-4)
Τρόφιμα, ποτά, καπνός (0+1)	-2.4	2.2	-6.7	2.0	-0.3	Food, drinks and tobacco (0+1)
Πρώτες ύλες (2+4)	12.8	11.5	-3.9	-7.4	0.1	Raw materials (2+4)
Προϊόντα ενέργειας (3)	39.2	20.7	23.4	-6.0	-6.5	Energy products (3)
Βιομηχανικά αγαθά (5-8)	-13.2	-17.5	-8.6	-6.2	9.4	Manufactured goods (5-8)
Χημικά (5)	-5.0	-4.2	-8.8	-0.3	1.4	Chemicals (5)
Μηχανές και εξοπλισμός μεταφορών (7)	-22.3	-30.5	-1.0	-17.8	19.5	Machinery and transport equipment (7)
Άλλα βιομηχανικά αγαθά (6+8)	-6.6	-11.9	-15.0	1.0	7.1	Other manufactured goods (6+8)
Προϊόντα, μη κατονομαζόμενα (9)	123.1	-76.8	-55.0	-48.0	279.1	Products, not elsewhere classified (9)

Source: Trade and Services Statistics Division ELSTAT.

General remark: Wherever necessary, the data have been rounded up, thus, a slight difference may occur between the sum of the figures and their total.

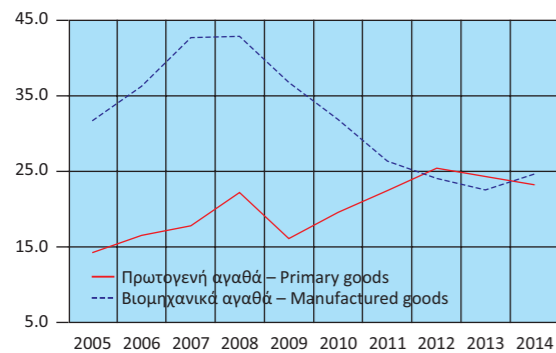
(1) SITC: Standard International Trade Classification.

(2) 2014: Provisional data.

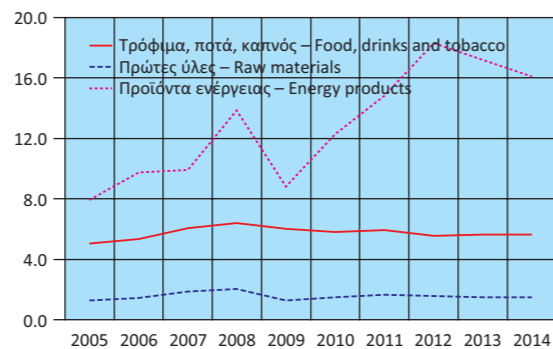
(3) The data of the Intra-EU trade are adjusted to the total trade with EU countries from the year 2004 onwards. The "incomplete customs declarations" are incorporated in the trade data with third countries and, after having been completed, they will be replaced by the final data.

(4) International Trade in Goods Statistics have been revised for the period 2002 - 2014. The revision of the relevant data series resulted from the integration of additional data transmitted recently from administrative sources.

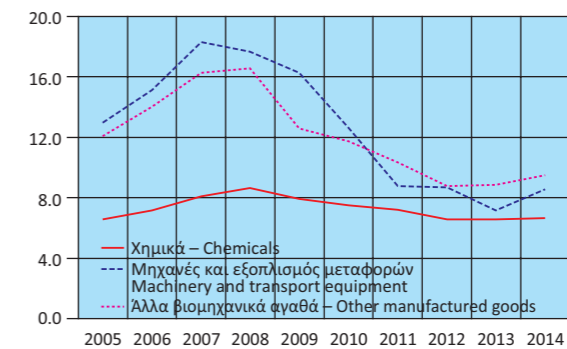
Εισαγωγές - Αφίξεις, κατά κύριες κατηγορίες προϊόντων (σε δισ. €)
Imports - Arrivals, by main product categories (in bil. €)



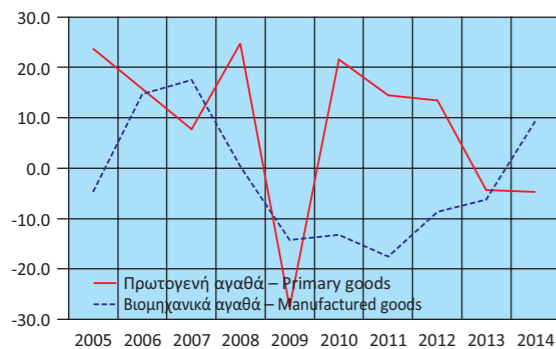
Εισαγωγές - Αφίξεις πρωτογενών αγαθών (σε δισ. €)
Imports - Arrivals of primary goods (in bil. €)



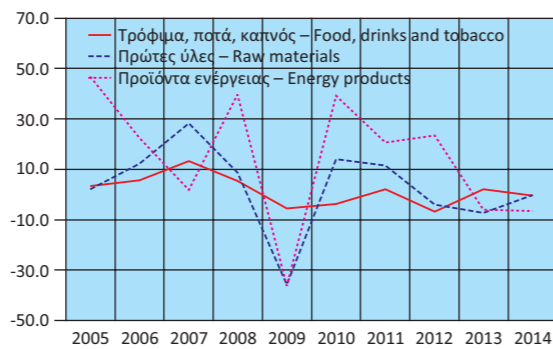
Εισαγωγές - Αφίξεις βιομηχανικών αγαθών (σε δισ. €)
Imports - Arrivals of manufactured goods (in bil. €)



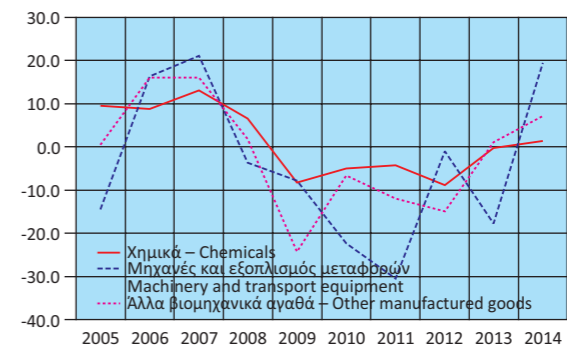
Εισαγωγές - Αφίξεις, κατά κύριες κατηγορίες προϊόντων (ετήσια μεταβολή %)
Imports - Arrivals, by main product categories (year-on-year change %)



Εισαγωγές - Αφίξεις πρωτογενών αγαθών (ετήσια μεταβολή %)
Imports - Arrivals of primary goods (year-on-year change %)



Εισαγωγές - Αφίξεις βιομηχανικών αγαθών (ετήσια μεταβολή %)
Imports - Arrivals of manufactured goods (year-on-year change %)



Πίνακας 27. ΕΛΛΑΣ: ΕΞΑΓΩΓΕΣ - ΑΠΟΣΤΟΛΕΣ, ΚΑΤΑ ΚΥΡΙΕΣ ΚΑΤΗΓΟΡΙΕΣ ΠΡΟΪΟΝΤΩΝ ΤΗΣ ΤΤΔΕ⁽¹⁾, 2005 - 2014⁽²⁾⁽⁴⁾

Σε δισεκατομμύρια €

	2005	2006	2007	2008	2009
Σύνολο⁽³⁾	14.86	17.13	19.32	21.23	18.02
Πρωτογενή αγαθά (0-4)	5.49	6.67	7.80	9.45	8.25
Τρόφιμα, ποτά, καπνός (0+1)	2.91	3.07	3.31	3.66	3.61
Πρώτες ύλες (2+4)	1.19	1.41	1.22	1.21	1.11
Προϊόντα ενέργειας (3)	1.40	2.18	3.27	4.58	3.54
Βιομηχανικά αγαθά (5-8)	8.99	10.02	10.87	11.22	9.42
Χημικά (5)	2.18	2.32	2.48	2.42	2.23
Μηχανές και εξοπλισμός μεταφορών (7)	1.79	2.10	2.26	2.51	2.42
Άλλα βιομηχανικά αγαθά (6+8)	5.02	5.60	6.13	6.29	4.77
Προϊόντα, μη κατονομαζόμενα (9)	0.38	0.45	0.65	0.56	0.34
<i>(Ετήσια μεταβολή %)</i>					
Σύνολο⁽³⁾	11.2	15.3	12.8	9.9	-15.1
Πρωτογενή αγαθά (0-4)	26.0	21.4	16.9	21.2	-12.7
Τρόφιμα, ποτά, καπνός (0+1)	14.9	5.6	7.7	10.7	-1.4
Πρώτες ύλες (2+4)	29.6	19.2	-13.7	-0.6	-8.6
Προϊόντα ενέργειας (3)	53.3	56.2	49.8	39.9	-22.7
Βιομηχανικά αγαθά (5-8)	4.5	11.5	8.5	3.2	-16.0
Χημικά (5)	21.7	6.4	6.9	-2.3	-7.9
Μηχανές και εξοπλισμός μεταφορών (7)	1.4	17.3	7.4	11.2	-3.4
Άλλα βιομηχανικά αγαθά (6+8)	-0.5	11.6	9.5	2.6	-24.2
Προϊόντα, μη κατονομαζόμενα (9)	-7.0	18.2	46.7	-14.1	-39.1

Πηγή: Διεύθυνση Στατιστικών Τομέα Εμπορίου και Υπηρεσιών ΕΛΣΤΑΤ.

Γενική παρατήρηση: Τυχόν διαφορές μεταξύ του αθροίσματος των επιμέρους ποσών και των συνόλων οφείλονται στη στρογγυλοποίηση.

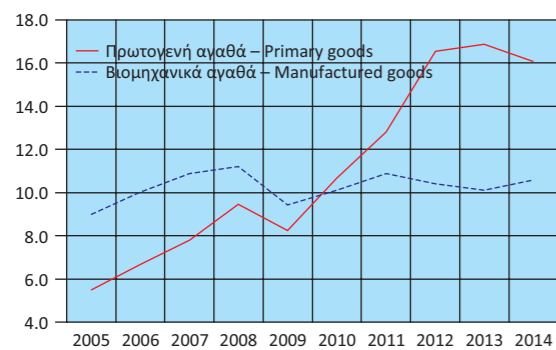
(1) ΤΤΔΕ: Τυποποιημένη Ταξινόμηση (του) Διεθνούς Εμπορίου.

(2) 2014: Προσωρινά στοιχεία.

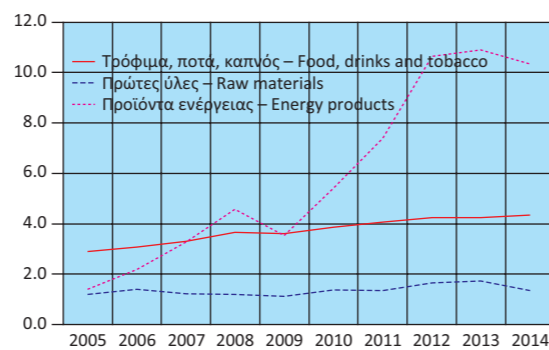
(3) Τα στοιχεία του ενδοκοινοτικού εμπορίου προσαρμόζονται στο σύνολο του εμπορίου με τις χώρες της ΕΕ από το 2004 και μετά. Στα στοιχεία των τρίτων χωρών ενσωματώνονται και τα προσωρινά στοιχεία των «ελλiptών τελωνειακών διασαφήσεων», τα οποία μετά τη συμπλήρωσή τους θα αντικαθίστανται από τα αντίστοιχα οριστικά.

(4) Τα στοιχεία Διεθνούς Εμπορίου Αγαθών για τη χρονολογική σειρά 2002 - 2014 έχουν αναθεωρηθεί λόγω της ενσωμάτωσης πρόσθετων στοιχείων, τα οποία διαβίβαστηκαν από διοικητικές πηγές.

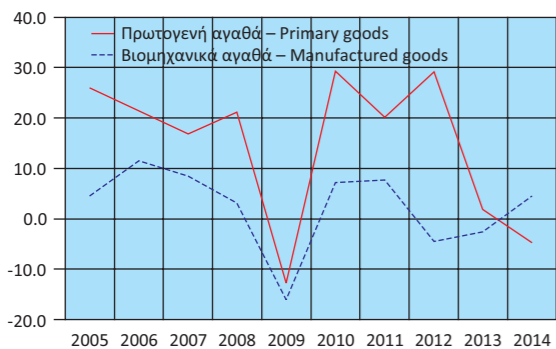
Εξαγωγές - Αποστολές, κατά κύριες κατηγορίες προϊόντων (σε δισ. €)
Exports - Dispatches, by main product categories (in bil. €)



Εξαγωγές - Αποστολές πρωτογενών αγαθών (σε δισ. €)
Exports - Dispatches of primary goods (in bil. €)



Εξαγωγές - Αποστολές, κατά κύριες κατηγορίες προϊόντων (ετήσια μεταβολή %)
Exports - Dispatches, by main product categories (y-o-y change %)



Εξαγωγές - Αποστολές πρωτογενών αγαθών (ετήσια μεταβολή %)
Exports - Dispatches of primary goods (y-o-y change %)

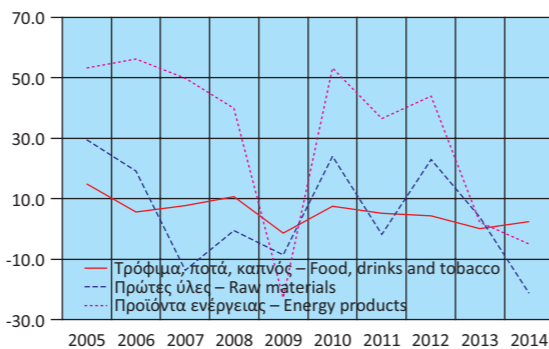


Table 27. GREECE: EXPORTS - DISPATCHES, BY MAIN PRODUCT CATEGORIES ACCORDING TO SITC⁽¹⁾, 2005 - 2014⁽²⁾⁽⁴⁾

In billion €

	2010	2011	2012	2013	2014	
Σύνολο⁽³⁾	21.30	24.38	27.58	27.58	27.22	Total⁽³⁾
Πρωτογενή αγαθά (0-4)	10.67	12.82	16.55	16.86	16.06	Primary goods (0-4)
Τρόφιμα, ποτά, καπνός (0+1)	3.87	4.07	4.25	4.25	4.36	Food, drinks and tobacco (0+1)
Πρώτες ύλες (2+4)	1.37	1.35	1.66	1.72	1.36	Raw materials (2+4)
Προϊόντα ενέργειας (3)	5.42	7.40	10.65	10.89	10.35	Energy products (3)
Βιομηχανικά αγαθά (5-8)	10.10	10.88	10.40	10.12	10.58	Manufactured goods (5-8)
Χημικά (5)	2.54	2.47	2.47	2.60	2.69	Chemicals (5)
Μηχανές και εξοπλισμός μεταφορών (7)	2.30	2.36	2.32	2.04	2.29	Machinery and transport equipment (7)
Άλλα βιομηχανικά αγαθά (6+8)	5.26	6.06	5.60	5.48	5.60	Other manufactured goods (6+8)
Προϊόντα, μη κατονομαζόμενα (9)	0.53	0.68	0.63	0.59	0.58	Products, not elsewhere classified (9)
<i>(Year-on-year change %)</i>						
Σύνολο⁽³⁾	18.2	14.4	13.1	0.0	-1.3	Total⁽³⁾
Πρωτογενή αγαθά (0-4)	29.3	20.1	29.2	1.9	-4.7	Primary goods (0-4)
Τρόφιμα, ποτά, καπνός (0+1)	7.4	5.1	4.4	0.0	2.5	Food, drinks and tobacco (0+1)
Πρώτες ύλες (2+4)	24.0	-1.9	23.0	3.9	-21.2	Raw materials (2+4)
Προϊόντα ενέργειας (3)	53.3	36.5	43.9	2.3	-5.0	Energy products (3)
Βιομηχανικά αγαθά (5-8)	7.2	7.7	-4.5	-2.6	4.5	Manufactured goods (5-8)
Χημικά (5)	14.1	-2.9	0.3	5.1	3.6	Chemicals (5)
Μηχανές και εξοπλισμός μεταφορών (7)	-5.2	2.7	-1.6	-12.0	12.2	Machinery and transport equipment (7)
Άλλα βιομηχανικά αγαθά (6+8)	10.3	15.1	-7.5	-2.2	2.1	Other manufactured goods (6+8)
Προϊόντα, μη κατονομαζόμενα (9)	55.2	27.8	-7.3	-6.0	-2.3	Products, not elsewhere classified (9)

Source: Trade and Services Statistics Division ELSTAT.

General remark: Wherever necessary, the data have been rounded up, thus, a slight difference may occur between the sum of the figures and their total.

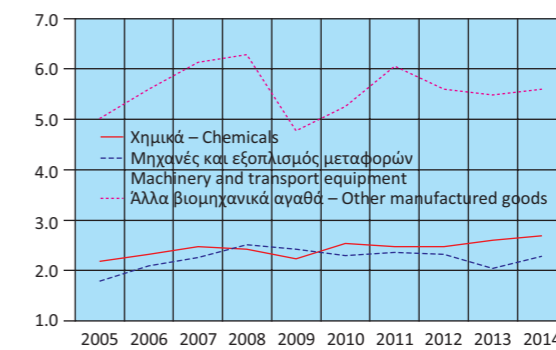
(1) SITC: Standard International Trade Classification.

(2) 2014: Provisional data.

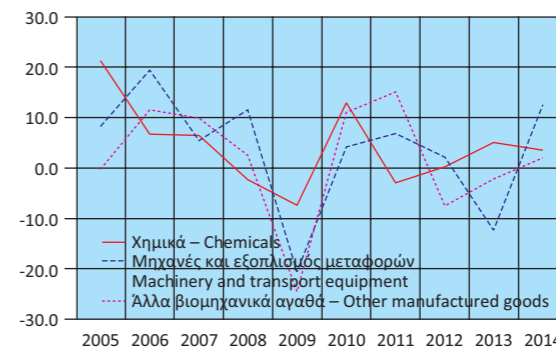
(3) The data of the Intra-EU trade are adjusted to the total trade with EU countries from the year 2004 onwards. The "incomplete customs declarations" are incorporated in the trade data with third countries and, after having been completed, they will be replaced by the final data.

(4) International Trade in Goods Statistics have been revised for the period 2002 - 2014. The revision of the relevant data series resulted from the integration of additional data transmitted recently from administrative sources.

Εξαγωγές - Αποστολές βιομηχανικών αγαθών (σε δισ. €)
Exports - Dispatches of manufactured goods (in bil. €)



Εξαγωγές - Αποστολές βιομηχανικών αγαθών (ετήσια μεταβολή %)
Exports - Dispatches of manufactured goods (y-o-y change %)



Πίνακας 28. ΕΛΛΑΣ: ΣΥΓΚΕΝΤΡΩΤΙΚΗ ΛΟΓΙΣΤΙΚΗ ΚΑΤΑΣΤΑΣΗ ΤΩΝ ΝΟΜΙΣΜΑΤΙΚΩΝ ΧΡΗΜΑΤΟΠΙΣΤΩΤΙΚΩΝ ΙΔΡΥΜΑΤΩΝ (ΝΧΙ), 2009 - 2015

Σε δισεκατομμύρια €

	Δεκ./Dec. 2009	Δεκ./Dec. 2010	Δεκ./Dec. 2011	Δεκ./Dec. 2012	Δεκ./Dec. 2013	Δεκ./Dec. 2014
Σύνολο Ενεργητικού	579.9	654.3	646.1	602.5	517.6	501.6
Μετρητά (Πιστωτικών Ιδρυμάτων)	2.5	2.1	2.4	2.5	2.0	1.9
Απαιτήσεις έναντι της Τράπεζας της Ελλάδος	8.2	10.6	5.1	3.1	4.0	3.5
Απαιτήσεις έναντι λοιπών ΝΧΙ	163.2	187.9	198.8	170.7	107.3	86.2
Απαιτήσεις (Δάνεια) έναντι μη ΝΧΙ	222.8	289.0	275.9	250.1	238.9	234.2
Εσωτερικό	209.8	282.5	269.5	244.8	233.8	229.7
Γενική Κυβέρνηση	20.3	26.3	22.3	17.4	15.9	17.7
Λοιποί τομείς ⁽¹⁾	189.5	256.2	247.2	227.5	217.9	212.0
Λοιπές χώρες	13.0	6.5	6.4	5.2	5.2	4.5
Τίτλοι πλην μετοχών και παραγώγων ⁽²⁾	116.7	99.3	93.0	100.4	94.3	102.0
Λοιπά στοιχεία ενεργητικού	61.1	60.3	65.9	70.6	66.0	69.1
Πάγια στοιχεία	5.4	5.0	5.0	5.0	5.1	4.8
Σύνολο Παθητικού	579.9	654.3	646.1	602.5	517.6	501.6
Υποχρεώσεις έναντι της Τράπεζας της Ελλάδος	49.7	97.8	128.9	121.2	73.0	56.0
Υποχρεώσεις έναντι λοιπών ΝΧΙ	148.7	164.0	154.4	133.2	93.0	92.6
Καταθέσεις και ρέπος των μη ΝΧΙ	280.8	282.5	237.5	225.2	218.9	212.3
Εσωτερικό	246.7	225.1	187.7	179.1	182.6	177.2
Λοιπές χώρες ⁽¹⁾	34.1	57.4	49.8	46.1	36.3	35.1
Κεφάλαια και αποθεματικά ⁽³⁾	40.5	43.0	44.7	45.6	67.0	75.0
Τραπεζογραμμάτια και κέρματα σε κυκλοφορία	21.6	22.5	23.7	24.3	25.4	27.9
Λοιπά στοιχεία παθητικού	38.5	44.5	56.8	53.0	40.3	37.8
Νόμισμα και πίστη						
M3 ⁽⁴⁾	261.1	232.9	199.2	188.4	193.2	192.6
Χρηματοδότηση του εγχώριου ιδιωτικού τομέα ⁽⁵⁾⁽⁶⁾	249.7	257.8	248.5	227.7	217.9	212.0
Χρηματοδότηση της Γενικής Κυβέρνησης ⁽⁶⁾	63.0	78.2	74.3	41.3	34.1	35.8
	<i>(Ετήσια μεταβολή %)⁽⁷⁾</i>					
M3 ⁽⁴⁾	4.1	-11.1	-14.6	-5.3	2.7	-0.6
Εγχώριες καταθέσεις	4.8	-9.8	-18.1	-5.0	2.3	-2.7
Χρηματοδότηση του εγχώριου ιδιωτικού τομέα ⁽⁵⁾⁽⁶⁾	4.1	0.0	-3.1	-4.0	-3.9	-3.1
Χρηματοδότηση της Γενικής Κυβέρνησης ⁽⁶⁾	19.4	28.3	2.0	-7.9	-18.1	7.3

Πηγή: Τράπεζα της Ελλάδος.

- (1) Από τον Ιούνιο του 2010 τα πιστωτικά ιδρύματα που ακολουθούν τα διεθνή λογιστικά πρότυπα αναγνωρίζουν τις τιλοποιημένες απαιτήσεις τους στο ενεργητικό τους. Τα ποσά των απαιτήσεων αυτών δεν αφαιρούνται πλέον από το ενεργητικό της Λογιστικής Κατάστασης. Στο παθητικό εμφανίζονται αντίστοιχες υποχρεώσεις στην κατηγορία «καταθέσεις από μη ΝΧΙ λοιπών χωρών».
- (2) Τον Αύγουστο του 2011 τα εγχώρια πιστωτικά ιδρύματα κατέγραψαν απομείωση της αξίας των ομολόγων του Ελληνικού Δημοσίου που διακρατούν κατά 4 δισ. ευρώ, λόγω της συμμετοχής τους στο πρόγραμμα ανταλλαγής ομολόγων που συμφωνήθηκε στη Διάσκεψη Κορυφής της ΕΕ στις 21 Ιουλίου 2011. Τον Ιανουάριο 2012 κατέγραψαν επιπλέον απομείωση ύψους 5.8 δισ. ευρώ, τον Μάρτιο 2012 απομείωση ύψους 15.2 δισ. ευρώ και τον Απρίλιο 2012 απομείωση ύψους 4.1 δισ. ευρώ.
- (3) Αναθεωρημένα στοιχεία: από τον Ιούνιο 2010 για τα Λοιπά ΝΧΙ και από τον Ιούνιο 2015 για την Τράπεζα της Ελλάδος, στα «κεφάλαια και αποθεματικά» περιλαμβάνονται και τα αποτελέσματα τρέχουσας χρήσης και οι διαφορές αναπροσαρμογής. Η αναθεώρηση έγινε μετά από σύσταση της αρμόδιας Ομάδας Εργασίας του Ευρωσυστήματος.
- (4) Ελληνική συμβολή στο M3 της ζώνης του ευρώ.
- (5) Χρηματοδότηση κατοίκων εσωτερικού, πλην ΝΧΙ, από τα εγχώρια ΝΧΙ. Περιλαμβάνονται και τα τιλοποιημένα δάνεια και εταιρικά ομόλογα που έχουν αφαιρεθεί από τη Λογιστική Κατάσταση.
- (6) Τα δάνεια προς τις δημόσιες επιχειρήσεις που αναξινομήθηκαν (σύμφωνα με απόφαση της ΕΛΣΤΑΤ τον Νοέμβριο 2010) από τον ιδιωτικό στον δημόσιο τομέα περιλαμβάνονται στη χρηματοδότηση της Γενικής Κυβέρνησης από τον Δεκέμβριο 2009.
- (7) Οι ρυθμοί μεταβολής προκύπτουν από τις μεταβολές των υπολοίπων διορθωμένες για τις διαγραφές δανείων, μεταβολές αξίας χρεογράφων, συναλλαγματικές διαφορές, αναξινομήσεις και οποιεσδήποτε άλλες μεταβολές που δεν οφείλονται σε συναλλαγές.

Table 28. GREECE: AGGREGATED BALANCE SHEET OF MONETARY FINANCIAL INSTITUTIONS (MFIs), 2009 - 2015

In billion €

	Φεβρ./Feb. 2015	Μάρτ./March 2015	Απρ./Apr. 2015	Μάιος/May 2015	Ιούν./June 2015	Ιούλ./July 2015	
547.9	551.2	555.6	555.6	562.8	558.7	Total Assets	
1.8	1.7	1.9	1.8	2.3	1.8	Cash (held by credit institutions)	
2.6	1.5	1.8	1.6	1.8	1.8	Claims on the Bank of Greece	
135.0	138.3	144.0	146.8	154.8	152.8	Claims on the other MFIs	
233.9	234.1	232.4	229.6	229.6	227.4	Claims (Loans) on non-MFIs	
229.3	229.6	228.0	225.1	224.8	222.6	Domestic	
15.8	16.3	16.2	16.7	16.3	15.8	General Government	
213.5	213.3	211.8	208.5	208.5	206.8	Other sectors ⁽¹⁾	
4.5	4.5	4.4	4.5	4.8	4.8	Other countries	
102.8	103.1	102.5	102.9	102.4	102.9	Securities other than shares and derivatives ⁽²⁾	
67.0	67.7	68.4	68.1	67.2	67.2	Other assets	
4.7	4.7	4.7	4.7	4.7	4.7	Fixed assets	
547.9	551.2	555.6	555.6	562.8	558.7	Total Liabilities	
104.2	107.2	112.8	116.4	126.7	125.6	Liabilities to the Bank of Greece	
106.9	111.4	114.0	112.1	117.5	114.4	Liabilities to other MFIs	
188.6	183.2	176.4	172.3	160.8	160.4	Deposits and repos of non-MFIs	
155.3	150.6	144.1	140.0	131.6	131.2	Domestic	
33.3	32.6	32.3	32.3	29.1	29.2	Other countries ⁽¹⁾	
74.3	73.2	73.9	74.2	78.4	78.6	Capital and reserves ⁽³⁾	
27.5	27.8	28.0	28.2	28.5	28.8	Banknotes and coins in circulation	
46.3	48.3	50.4	52.3	51.0	50.9	Other liabilities	
						Money and credit	
173.1	170.9	165.4	161.9	153.8	153.1	M3 ⁽⁴⁾	
213.5	213.3	211.8	208.5	208.5	206.8	Credit to the private sector ⁽⁵⁾⁽⁶⁾	
35.4	35.3	35.4	36.0	35.3	34.4	Credit to General Government sector ⁽⁶⁾	
						<i>(Annual change %)⁽⁷⁾</i>	
-10.3	-12.2	-15.5	-16.9	-21.9	-22.5	M3 ⁽⁴⁾	
-13.6	-16.6	-20.1	-21.6	-27.4	-28.8	Domestic deposits	
-2.5	-2.5	-2.4	-2.1	-1.7	-1.5	Credit to the private sector ⁽⁵⁾⁽⁶⁾	
9.3	4.6	5.6	24.0	22.8	19.7	Credit to General Government sector ⁽⁶⁾	

Source: Bank of Greece.

- (1) As of June 2010, securitised assets are no longer derecognised from the Balance Sheet of banks that have adopted the International Accounting Standards. The counterpart of these assets is recorded on the liabilities side as "deposit liabilities to non-euro area residents".
- (2) In August 2011 domestic credit institutions registered a reduction in the value of their portfolio of Greek Government securities amounting to EUR 4 billion because of their participation in the securities exchange programme agreed by the EU Summit of 21st July 2011. In January 2012 credit institutions registered a further reduction in the value of this portfolio amounting to EUR 5.8 billion, in March 2012 a reduction of EUR 15.2 billion and in April 2012 a reduction of EUR 4.1 billion.
- (3) Revised data: as of June 2010 for oMFIs and as of June 2015 for the Bank of Greece, "capital and reserves" includes current year results and valuation adjustments. The revision was triggered by a recommendation of the relevant Eurosystem Working Group.
- (4) Greek contribution to euro area M3.
- (5) Credit to domestic non-MFI residents by domestic MFIs, including securitised loans and corporate securities that have been derecognised from the Balance Sheet.
- (6) Loans to public corporations that have been reclassified (in accordance with a decision by ELSTAT in November of 2010) from the private to the public sector are included in credit to General Government as of December 2009.
- (7) Growth rates derived from the differences in outstanding amounts corrected for loan write-offs, revaluations in security prices, exchange rate variations, reclassifications and any other changes which do not arise from transactions.

Πίνακας 30. ΕΠΙΛΕΓΜΕΝΟΙ ΟΙΚΟΝΟΜΙΚΟΙ ΔΕΙΚΤΕΣ ΤΩΝ ΚΥΡΙΟΤΕΡΩΝ ΧΩΡΩΝ - ΕΙΣΑΓΩΓΕΩΝ ΕΛΛΗΝΙΚΩΝ ΠΡΟΪΟΝΤΩΝ

Ετήσιες μεταβολές (%), εκτός άλλης αναφοράς

Χώρες ⁽¹⁾	ΑΕΠ σε σταθερές τιμές (2) Real GDP growth rate		Ισοζύγιο Γενικής Κυβέρνησης (3) General Government overall balance	Συνολικές δαπάνες Γενικής Κυβέρνησης (4) General Government total expenditures		Συνολικά έσοδα Γενικής Κυβέρνησης (4) General Government total revenue	
	Πρόσφατο τρίμηνο Latest quarter	Έτος Year	Έτος Year	Πρόσφατο τρίμηνο Latest quarter	Έτος Year	Πρόσφατο τρίμηνο Latest quarter	Έτος Year
	Γερμανία	1.6 2015Q2	1.6 2014	0.7 2014	0.7 2015Q1	2.3 2014	3.3 2015Q1
Ιταλία	0.7 2015Q2	-0.4 2014	-3.0 2014	-0.7 2015Q1	0.8 2014	0.3 2015Q1	0.6 2014
Κύπρος	0.8 2015Q2	-2.3 2014	-8.8 2014	-50.1 2015Q1	14.6 2014	-3.1 2015Q1	6.7 2014
Τουρκία	3.8 2015Q2	2.9 2014	-1.5 2014	10.8 2014Q4	12.3 2014	13.0 2014Q4	7.8 2014
Βουλγαρία	2.2 2015Q2	1.7 2014	-2.8 2014	2.6 2015Q1	4.9 2014	18.7 2015Q1	-0.4 2014
Ηνωμένο Βασίλειο	2.6 2015Q2	3.0 2014	-5.7 2014	0.2 2015Q1	2.1 2014	5.4 2015Q1	1.7 2014
ΗΠΑ	2.7 2015Q2	2.4 2014	-5.3 2014	1.4 2014Q3	0.2 2013	1.5 2014Q3	10.7 2013
Γαλλία	1.0 2015Q2	0.4 2014	-4.0 2014	0.7 2015Q1	1.6 2014	1.0 2015Q1	1.9 2014
Ρουμανία	3.7 2015Q2	2.8 2014	-1.5 2014	-1.8 2015Q1	3.5 2014	6.2 2015Q1	5.6 2014

Πίνακας 30. ΕΠΙΛΕΓΜΕΝΟΙ ΟΙΚΟΝΟΜΙΚΟΙ ΔΕΙΚΤΕΣ ΤΩΝ ΚΥΡΙΟΤΕΡΩΝ ΧΩΡΩΝ - ΕΙΣΑΓΩΓΕΩΝ

ΕΛΛΗΝΙΚΩΝ ΠΡΟΪΟΝΤΩΝ (συνέχεια)

Ετήσιες μεταβολές (%), εκτός άλλης αναφοράς

Χώρες ⁽¹⁾	Δείκτης Βιομηχανικής Παραγωγής (όγκος) (4) (5) (6) Industrial Production Index (volume)		Όγκος Λιανικών Πωλήσεων (4) (5) Retail Trade Volume		Εναρμονισμένος Δείκτης Τιμών Καταναλωτή HICP	
	Πρόσφατος μήνας Latest month	Έτος Year	Πρόσφατος μήνας Latest month	Έτος Year	Πρόσφατος μήνας Latest month	Έτος Year
	Γερμανία	0.5 2015M07	1.3 2014	3.2 2015M07	1.8 2014	0.1 2015M8
Ιταλία	2.7 2015M07	-0.5 2014	1.1 2015M06	0.4 2014	0.4 2015M8	0.2 2014
Κύπρος	-3.4 2015M06	-0.9 2014	-0.9 2015M06	1.7 2014	-1.9 2015M8	-0.3 2014
Τουρκία	0.3 2015M07	3.5 2014	7.1 2015M07	3.9 2014	7.1 2015M8	8.9 2014
Βουλγαρία	3.4 2015M07	1.7 2014	0.1 2015M07	4.5 2014	-0.8 2015M8	-1.6 2014
Ηνωμένο Βασίλειο	0.6 2015M07	1.5 2014	3.9 2015M07	4.2 2014	0.0 2015M8	1.5 2014
ΗΠΑ	⁽²⁾ 1.3 2015M07	3.7 2014	⁽²⁾ 0.8 2015M06	2.0 2014	7.1 2015M8	1.3 2014
Γαλλία	-1.4 2015M07	-1.1 2014	-4.4 2015M07	1.3 2014	0.1 2015M8	0.6 2014
Ρουμανία	3.8 2015M07	6.3 2014	9.6 2015M07	6.4 2014	-1.7 2015M8	1.4 2014

Πηγή: ΕΛΣΤΑΤ, Eurostat, EKT, ΟΟΣΑ, ΔΝΤ, επίσημες ιστοσελίδες χωρών.

(1) Οι χώρες εμφανίζονται σε φθίνουσα σειρά, με βάση τις εξαγωγές της Ελλάδας το έτος 2010.

(2) Εποχικά διορθωμένα στοιχεία.

(3) % του ΑΕΠ.

(4) Μη εποχικά διορθωμένα στοιχεία.

(5) Διορθωμένα στοιχεία με βάση τον τυπικό μήνα.

(6) Δεν περιλαμβάνεται ο τομέας παροχής νερού.

(7) Αφορά πληθυσμό ηλικίας 15 έως 74 ετών.

(8) Αφορά πληθυσμό ηλικίας 16 ετών και άνω.

(9) Καταθέσεις ιδιωτικού τομέα (μόνιμοι κάτοικοι) και μη Κεντρικής Κυβέρνησης σε Τράπεζες (Deposit Money Banks).

(10) Δάνεια του ιδιωτικού τομέα από Τράπεζες (Deposit Money Banks).

(11) Καταθέσεις κατοίκων, πλην NXI και Κεντρικής Κυβέρνησης.

(12) Δάνεια κατοίκων, πλην NXI και Κεντρικής Κυβέρνησης.

(13) Καταθέσεις σε M2 (εκτίμηση αντίστοιχου νομισματικού μεγέθους της ζώνης του ευρώ για το Ηνωμένο Βασίλειο).

(14) Δάνεια του ιδιωτικού τομέα από NXI.

(15) Καταθέσεις (πλην ενδοτραπεζικών) σε Εμπορικές Τράπεζες στις ΗΠΑ.

(16) Δάνεια και εκμισθώσεις ως τραπεζική χρηματοδότηση (πλην ενδοτραπεζικής) των Εμπορικών Τραπεζών στις ΗΠΑ.

(17) Καταθέσεις σε M2.

(18) Δάνεια του ιδιωτικού τομέα από άλλα NXI.

TABLE 30. SELECTED ECONOMIC INDICATORS OF THE MAIN IMPORTERS OF GREEK PRODUCTS

Annual changes (%), unless otherwise indicated

Χώρες ⁽¹⁾	Χρέος Γενικής Κυβέρνησης (3) (4) General Government gross debt		Ισοζύγιο τρεχουσών συναλλαγών (3) Current account balance	Εισαγωγές αγαθών Imports of goods		Εξαγωγές αγαθών Exports of goods	
	Πρόσφατο τρίμηνο Latest quarter	Έτος Year	Έτος Year	Πρόσφατο τρίμηνο Latest quarter	Έτος Year	Πρόσφατο τρίμηνο Latest quarter	Έτος Year
	74.4 2015Q1	74.7 2014	7.6 2014	1.9 2015Q1	2.0 2014	5.5 2015Q1	3.8 2014
135.1 2015Q1	132.1 2014	1.9 2014	2.2 2015Q1	-1.6 2014	3.2 2015Q1	2.0 2014	Italy
106.8 2015Q1	107.5 2014	-5.1 2014	-0.1 2015Q1	6.8 2014	54.7 2015Q1	-10.6 2014	Cyprus
33.7 2014Q3	33.5 2014	-7.9 2013	10.0 2015Q1	-4.2 2014	16.6 2015Q1	6.3 2014	Turkey
29.6 2015Q1	27.6 2014	0.9 2014	5.3 2015Q1	1.4 2014	12.5 2015Q1	-1.0 2014	Bulgaria
88.5 2015Q1	89.4 2014	-1.7 2014	11.0 2015Q2	5.3 2014	17.1 2015Q2	-6.7 2014	United Kingdom
⁽⁷⁾ 122.2 2014Q3	104.8 2014	-2.3 2013	-1.8 2015Q1	3.8 2014	-4.8 2015Q1	2.8 2014	United States
97.5 2015Q1	95.0 2014	-1.0 2014	2.1 2015Q2	-0.6 2014	7.4 2015Q2	0.3 2014	France
38.4 2015Q1	39.8 2014	-4.6 2014	6.5 2015Q1	5.9 2014	5.0 2015Q1	5.9 2014	Romania

TABLE 30. SELECTED ECONOMIC INDICATORS OF THE MAIN IMPORTERS

OF GREEK PRODUCTS (continued)

Annual changes (%), unless otherwise indicated

Χώρες ⁽¹⁾	Ποσοστό ανεργίας (7) Unemployment rate		Καταθέσεις Deposit liabilities		Δάνεια στον ιδιωτικό τομέα Loans to private sector	
	Πρόσφατο τρίμηνο Latest quarter	Έτος Year	Πρόσφατο τρίμηνο Latest quarter	Έτος Year	Πρόσφατο τρίμηνο Latest quarter	Έτος Year
	5.0 2015Q1	5.0 2014	2.8 2015Q2	2.1 2014	1.7 2015Q2	1.3 2014
13.0 2015Q1	12.7 2014	5.0 2015Q2	1.8 2014	0.5 2015Q2	-0.8 2014	Italy
17.8 2015Q1	16.1 2014	-2.2 2015Q2	-4.0 2014	-3.5 2015Q2	-4.2 2014	Cyprus
9.3 2015Q2	9.9 2014	⁽⁹⁾ 18.9 2015Q2	⁽⁹⁾ 12.1 2014	⁽¹⁰⁾ 25.1 2015Q2	⁽¹⁰⁾ 19.3 2014	Turkey
9.9 2015Q2	11.4 2014	⁽¹¹⁾ 3.5 2015Q2	⁽¹¹⁾ 1.4 2014	⁽¹²⁾ 10.2 2015Q2	⁽¹²⁾ 8.2 2014	Bulgaria
5.5 2015Q2	6.1 2014	⁽¹³⁾ 0.8 2015Q2	⁽¹³⁾ -0.3 2014	⁽¹⁴⁾ 0.8 2015Q2	⁽¹⁴⁾ 4.7 2014	United Kingdom
⁽⁸⁾ 5.3 2015Q2	⁽⁸⁾ 6.2 2014	⁽¹⁵⁾ 5.7 2015Q2	⁽¹⁵⁾ 6.7 2014	⁽¹⁶⁾ 7.6 2015Q2	⁽¹⁶⁾ 7.3 2014	United States
10.8 2015Q1	10.3 2014	5.3 2015Q2	1.3 2014	3.2 2015Q2	0.5 2014	France
7.4 2015Q1	6.8 2014	⁽¹⁷⁾ 7.3 2015Q2	⁽¹⁷⁾ 6.6 2014	⁽¹⁸⁾ -0.1 2015Q2	⁽¹⁸⁾ -3.1 2014	Romania

Source: ELSTAT, Eurostat, ECB, OECD, IMF, national official websites.

(1) The countries are ranked in descending order, according to the exports of Greece for the year 2010.

(3) Seasonally adjusted data.

(3) % of GDP.

(3) Non-seasonally adjusted data.

(5) Data adjusted on the basis of a typical month.

(6) Excluding the water supply sector.

(7) It refers to population aged 15 - 74 years.

(8) It refers to population aged 16 years and over.

(9) Deposits of resident private sector and non-Central Government in Deposit Money Banks.

(10) Loans of Deposit Money Banks to private sector.

(11) Deposits of residents, excluding MFIs and Central Government.

(12) Loans to residents, excluding MFIs and Central Government.

(13) Deposits in M2 (EMU aggregate).

(14) Loans of MFIs to private sector.

(15) Deposits (excluding interbank) in Commercial Banks in the USA.

(16) Loans and leases in bank credit (excluding interbank) by Commercial Banks in the USA.

(17) Deposits in M2.

(18) Loans by other MFIs to private sector.

