



## ΔΕΛΤΙΟ ΤΥΠΟΥ

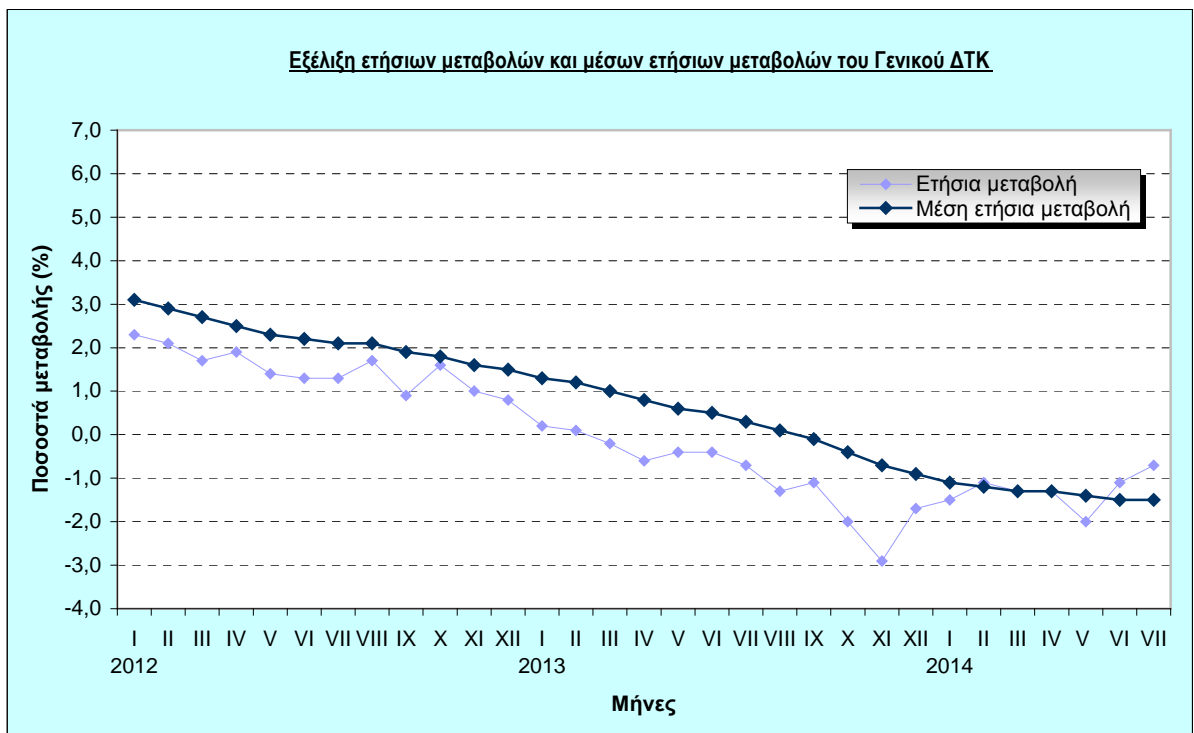
### ΔΕΙΚΤΗΣ ΤΙΜΩΝ ΚΑΤΑΝΑΛΩΤΗ : Ιούλιος 2014

Η εξέλιξη του Δείκτη Τιμών Καταναλωτή, με έτος αναφοράς 2009=100,0 του μηνός Ιουλίου 2014, έχει ως εξής:

Από τη σύγκριση του Γενικού Δείκτη Τιμών Καταναλωτή (ΓΔΤΚ) του μηνός Ιουλίου 2014, προς τον αντίστοιχο Δείκτη του Ιουλίου 2013 προκύπτει μείωση 0,7%, έναντι μείωσης επίσης 0,7%, που σημειώθηκε κατά την ίδια σύγκριση του έτους 2013 προς το 2012 (Πίνακας 2).

Ο Γενικός Δείκτης κατά τον μήνα Ιούλιο 2014 σε σύγκριση με τον Ιούνιο 2014, παρουσίασε μείωση 1,2%, έναντι μείωσης 1,7%, που σημειώθηκε κατά την αντίστοιχη σύγκριση του προηγούμενου έτους (Πίνακας 1).

Ο μέσος Δείκτης του δωδεκαμήνου Αυγούστου 2013 – Ιουλίου 2014 σε σύγκριση προς τον ίδιο Δείκτη του δωδεκαμήνου Αυγούστου 2012 – Ιουλίου 2013 παρουσίασε μείωση 1,5%, έναντι αύξησης 0,3%, που σημειώθηκε κατά το αντίστοιχο προηγούμενο δωδεκάμηνο (Πίνακας 3).



Πληροφορίες:

Δ/ση  
Οικονομικών και  
Βραχυχρόνιων  
Δεικτών Τμήμα  
Λιανικών Τιμών  
και Τιμαρίθμων

Αργυρώ  
Κουρτάκη

Τηλ:  
2131352722

Fax:  
2131352724

cpi@statistics.gr

## Ανάλυση μεταβολών Δείκτη Τιμών Καταναλωτή μηνός Ιουλίου 2014

### I. Σύγκριση Ιουλίου 2014 με Ιούνιο 2014 (Πίνακες 1, 4)

Η μείωση του Γενικού Δείκτη Τιμών Καταναλωτή κατά 1,2% τον μήνα Ιούλιο 2014 σε σύγκριση με τον αντίστοιχο Δείκτη του Ιουνίου 2014, προήλθε από τις ακόλουθες μεταβολές:

#### 1. Από τις μειώσεις των δεικτών:

α) Κατά 0,9% της ομάδας «Διατροφή και μη αλκοολούχα ποτά», λόγω μείωσης των τιμών στα νωπά φρούτα, νωπές πατάτες, αρνί και κατσίκι (νωπά), νωπά ψάρια. Μέρος της μείωσης αντισταθμίστηκε από την αύξηση των τιμών στα νωπά λαχανικά.

β) Κατά 13,5% της ομάδας «Ένδυση και υπόδηση», λόγω των γενικών θερινών εκπτώσεων.

γ) Κατά 2,9% της ομάδας «Διαρκή αγαθά – Είδη νοικοκυριού και υπηρεσίες», λόγω των γενικών θερινών εκπτώσεων.

δ) Κατά 0,1% της ομάδας «Ξενοδοχεία-Καφέ-Εστιατόρια», λόγω μείωσης κυρίως των τιμών των ξενοδοχείων. Μέρος της μείωσης αυτής αντισταθμίστηκε από την αύξηση των τιμών του φαγητού εκτός οικίας.

ε) Κατά 1,1% της ομάδας «Άλλα αγαθά και υπηρεσίες», λόγω των γενικών θερινών εκπτώσεων στα είδη ταξιδιού και λοιπά προσωπικά είδη, καθώς και λόγω μείωσης των τιμών των ειδών ατομικής φροντίδας.

#### 2. Από τις αυξήσεις των δεικτών:

α) Κατά 0,5% της ομάδας «Αλκοολούχα ποτά και καπνός», λόγω αύξησης κυρίως των τιμών των τσιγάρων.

β) Κατά 0,1% της ομάδας «Στέγαση», λόγω αύξησης κυρίως των τιμών του ηλεκτρισμού. Μέρος της αύξησης αυτής αντισταθμίστηκε από τη μείωση των τιμών του φυσικού αερίου.

γ) Κατά 0,4% της ομάδας «Μεταφορές», λόγω αύξησης κυρίως των καυσίμων αυτοκινήτου(βενζίνης). Μέρος της αύξησης αυτής αντισταθμίστηκε από τη μείωση των τιμών των αεροπορικών εισιτηρίων.

## II. Σύγκριση Ιουλίου 2014 με Ιούλιο 2013 (Πίνακες 2, 5)

Η μείωση του Γενικού Δείκτη Τιμών Καταναλωτή κατά 0,7% τον μήνα Ιούλιο 2014 σε σύγκριση με τον αντίστοιχο Δείκτη του Ιουλίου 2013, προήλθε από τις ακόλουθες μεταβολές :

### 1. Από τις μειώσεις των δεικτών :

α) Κατά 2,6% της ομάδας «Διατροφή και μη αλκοολούχα ποτά», λόγω μείωσης κυρίως των τιμών στα νωπά λαχανικά, νωπά φρούτα, νωπές πατάτες, νωπά ψάρια, δημητριακά και παρασκευάσματα, κρέατα γενικά, ζάχαρη. Μέρος της μείωσης αυτής αντισταθμίστηκε από τη αύξηση των τιμών στα γαλακτοκομικά και αυγά και στο ελαιόλαδο.

β) Κατά 1,6% της ομάδας «Ένδυση και υπόδηση», λόγω μείωσης των τιμών στα είδη ένδυσης και υπόδησης.

γ) Κατά 0,2% της ομάδας «Στέγαση», λόγω μείωσης κυρίως των τιμών των ενοικίων κατοικιών, του πετρελαίου θέρμανσης και του φυσικού αερίου. Μέρος της μείωσης αυτής αντισταθμίστηκε από την αύξηση των τιμών στον ηλεκτρισμό.

δ) Κατά 0,5% της ομάδας «Διαρκή αγαθά – Είδη νοικοκυριού και υπηρεσίες», λόγω μείωσης κυρίως των τιμών στα έπιπλα-καλύμματα δαπέδου, είδη κλινοστρωμνής-λευκά είδη και οικιακές συσκευές.

ε) Κατά 2,5% της ομάδας «Αναψυχή – Πολιτιστικές δραστηριότητες», λόγω μείωσης κυρίως των τιμών στον οπτικοακουστικό εξοπλισμό-υπολογιστές, στα μικρά είδη αναψυχής-άνθη-κατοικίδια ζώα και στο πακέτο διακοπών.

στ) Κατά 3,9% της ομάδας «Εκπαίδευση», λόγω μείωσης κυρίως των τιμών στα διδάκτρα ιδιωτικών σχολείων, ξένων γλωσσών, φροντιστηρίων και ΙΕΚ.

ζ) Κατά 1,6% της ομάδας «Ξενοδοχεία-Καφέ-Εστιατόρια», λόγω μείωσης κυρίως των τιμών των εστιατορίων-ζαχαροπλασטיών-καφενείων-κυλικείων.

η) Κατά 2,8% της ομάδας «Άλλα αγαθά και υπηρεσίες», λόγω μείωσης κυρίως των τιμών των κουρείων-κομμωτηρίων, των ειδών ατομικής φροντίδας, των προσωπικών ειδών και των ασφαλιστρων αυτοκινήτων και δίκυκλων.

### 2. Από τις αυξήσεις των δεικτών :

α) Κατά 2,0% της ομάδας «Αλκοολούχα ποτά και καπνός», λόγω αύξησης κυρίως των τιμών των τσιγάρων.

β) Κατά 2,2% της ομάδας «Υγεία», λόγω αύξησης κυρίως της συμμετοχής των καταναλωτών στις λιανικές τιμές των φαρμάκων. Μέρος της αύξησης αυτής αντισταθμίστηκε από τη μείωση των τιμών στις ιατρικές, οδοντιατρικές και παραϊατρικές υπηρεσίες.

γ) Κατά 0,4% της ομάδας «Μεταφορές», λόγω αύξησης κυρίως των τιμών στα καύσιμα αυτοκινήτου(βενζίνη) και στα εισιτήρια αεροπλάνων. Μέρος της αύξησης αυτής αντισταθμίστηκε από τη μείωση των τιμών στα αυτοκίνητα.

δ) Κατά 0,1% της ομάδας «Επικοινωνίες», λόγω αύξησης κυρίως των τιμών των ταχυδρομικών υπηρεσιών.

**Πίνακας 1**  
**Μηνιαίες μεταβολές Δείκτη Τιμών Καταναλωτή**  
**(Έτος αναφοράς: 2009=100,0)**

Ομάδες αγαθών & υπηρεσιών	Σταθμίσεις ΕΟΠ 2012 (‰)	2014	2014	Μεταβολή %	2013	2013	Μεταβολή %
		Ιούλιος	Ιούνιος		Ιούλιος	Ιούνιος	
1 Διατροφή και μη αλκοολούχα ποτά	208,96	102,07	103,04	-0,9	104,83	106,18	-1,3
2 Αλκοολούχα ποτά και καπνός	40,94	131,27	130,67	0,5	128,68	128,67	0,0
3 Ένδυση και υπόδηση	64,43	94,26	108,96	-13,5	95,83	110,90	-13,6
4 Στέγαση	150,53	131,44	131,30	0,1	131,66	131,86	-0,1
5 Διαρκή αγαθά - Είδη νοικοκυριού και υπηρεσίες	58,66	94,45	97,29	-2,9	94,93	98,28	-3,4
6 Υγεία	67,33	97,82	97,92	-0,1	95,71	95,90	-0,2
7 Μεταφορές	127,53	125,20	124,75	0,4	124,66	124,00	0,5
8 Επικοινωνίες	41,59	98,44	98,44	0,0	98,38	98,38	0,0
9 Αναψυχή - Πολιτιστικές – δραστηριότητες	42,00	93,99	94,26	-0,3	96,38	96,49	-0,1
10 Εκπαίδευση	32,24	93,34	93,34	0,0	97,15	97,15	0,0
11 Ξενοδοχεία-Καφέ - Εστιατόρια	98,52	103,54	103,60	-0,1	105,19	105,07	0,1
12 Άλλα αγαθά και υπηρεσίες	67,27	99,12	100,21	-1,1	101,96	103,24	-1,2
Γενικός Δείκτης Τιμών Καταναλωτή	1000,00	107,40	108,75	-1,2	108,13	109,95	-1,7

Σημείωση : 1. Οι δείκτες υπολογίζονται με άπειρα δεκαδικά ψηφία και δημοσιεύονται με στρογγυλοποίηση δύο δεκαδικών ψηφίων.  
2. Οι ποσοστιαίες μεταβολές υπολογίζονται βάσει δεικτών με άπειρα δεκαδικά ψηφία και δημοσιεύονται με στρογγυλοποίηση ενός δεκαδικού

**Πίνακας 2**  
**Ετήσιες μεταβολές Δείκτη Τιμών Καταναλωτή**  
**(Έτος αναφοράς: 2009=100,0)**

**I**

	Ομάδες αγαθών & υπηρεσιών	Ιούλιος		Μεταβολή (%)	Επίπτωση
		2013	2012		
1	Διατροφή και μη αλκοολούχα ποτά	104,83	104,02	0,8	0,1270
2	Αλκοολούχα ποτά και καπνός	128,68	125,36	2,6	0,1060
3	Ένδυση και υπόδηση	95,83	95,76	0,1	0,0057
4	Στέγαση	131,66	123,38	6,7	0,8818
5	Διαρκή αγαθά - Είδη νοικοκυριού και υπηρεσίες	94,93	100,05	-5,1	-0,3467
6	Υγεία	95,71	99,16	-3,5	-0,2235
7	Μεταφορές	124,66	126,62	-1,5	-0,2382
8	Επικοινωνίες	98,38	102,76	-4,3	-0,1832
9	Αναψυχή - Πολιτιστικές δραστηριότητες	96,38	99,36	-3,0	-0,1307
10	Εκπαίδευση	97,15	101,16	-4,0	-0,1121
11	Ξενοδοχεία - Καφέ – Εστιατόρια	105,19	106,75	-1,5	-0,1633
12	Άλλα αγαθά και υπηρεσίες	101,96	107,79	-5,4	-0,4127
	Γενικός Δείκτης Τιμών Καταναλωτή	108,13	108,88	-0,7	

**II**

	Ομάδες αγαθών & υπηρεσιών	Ιούλιος		Μεταβολή (%)	Επίπτωση
		2014	2013		
1	Διατροφή και μη αλκοολούχα ποτά	102,07	104,83	-2,6	-0,5325
2	Αλκοολούχα ποτά και καπνός	131,27	128,68	2,0	0,0983
3	Ένδυση και υπόδηση	94,26	95,83	-1,6	-0,0933
4	Στέγαση	131,44	131,66	-0,2	-0,0307
5	Διαρκή αγαθά - Είδη νοικοκυριού και υπηρεσίες	94,45	94,93	-0,5	-0,0258
6	Υγεία	97,82	95,71	2,2	0,1312
7	Μεταφορές	125,20	124,66	0,4	0,0637
8	Επικοινωνίες	98,44	98,38	0,1	0,0021
9	Αναψυχή - Πολιτιστικές δραστηριότητες	93,99	96,38	-2,5	-0,0929
10	Εκπαίδευση	93,34	97,15	-3,9	-0,1137
11	Ξενοδοχεία - Καφέ – Εστιατόρια	103,54	105,19	-1,6	-0,1506
12	Άλλα αγαθά και υπηρεσίες	99,12	101,96	-2,8	-0,1768
	Γενικός Δείκτης Τιμών Καταναλωτή	107,40	108,13	-0,7	

Σημείωση : 1. Οι δείκτες υπολογίζονται με άπειρα δεκαδικά ψηφία και δημοσιεύονται με στρογγυλοποίηση δύο δεκαδικών ψηφίων.  
 2. Οι ποσοστιαίες μεταβολές υπολογίζονται βάσει δεικτών με άπειρα δεκαδικά ψηφία και δημοσιεύονται με στρογγυλοποίηση ενός δεκαδικού ψηφίου.

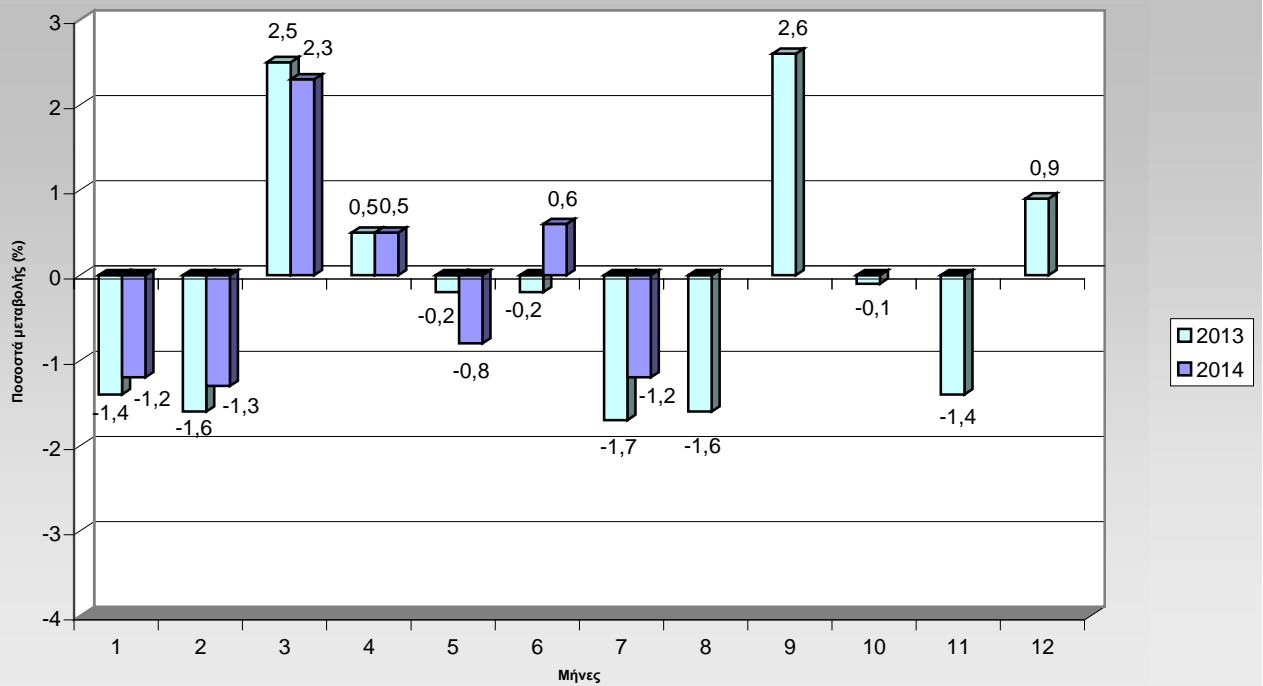
**Πίνακας 3**  
**Συγκρίσεις Γενικού Δείκτη Τιμών Καταναλωτή**  
**(Έτος αναφοράς : 2009=100,0)**

Έτος και μήνας	Γενικός δείκτης	Μεταβολή( %) από μήνα σε μήνα (μηνιαίες μεταβολές)	Μεταβολή (%) με αντίστοιχο δείκτη προηγούμενου έτους (ετήσιες μεταβολές)	Μέσος δείκτης δωδεκαμήνου (κινητός μέσος)	Μεταβολή (%) μέσου δείκτη δωδεκαμήνου με αντίστοιχο δείκτη προηγούμενου δωδεκαμήνου (μέσες ετήσιες μεταβολές)
2011 : 1	106,28	-0,7	5,2	105,15	4,9
2	104,90	-1,3	4,4	105,52	5,1
3	108,32	3,3	4,5	105,91	5,1
4	108,99	0,6	3,9	106,25	5,0
5	109,19	0,2	3,3	106,54	4,9
6	108,95	-0,2	3,3	106,83	4,7
7	107,44	-1,4	2,4	107,04	4,4
8	105,94	-1,4	1,7	107,19	4,1
9	109,45	3,3	3,1	107,46	3,9
10	109,56	0,1	3,0	107,72	3,7
11	109,73	0,2	2,9	107,98	3,6
12	109,63	-0,1	2,4	108,20	3,3
<i>Μέσος ετήσιος</i>	<i>108,20</i>	<i>-</i>	<i>-</i>	<i>108,20</i>	<i>3,3</i>
2012 : 1	108,75	-0,8	2,3	108,41	3,1
2	107,10	-1,5	2,1	108,59	2,9
3	110,13	2,8	1,7	108,74	2,7
4	111,07	0,8	1,9	108,91	2,5
5	110,71	-0,3	1,4	109,04	2,3
6	110,37	-0,3	1,3	109,16	2,2
7	108,88	-1,4	1,3	109,28	2,1
8	107,78	-1,0	1,7	109,43	2,1
9	110,44	2,5	0,9	109,51	1,9
10	111,34	0,8	1,6	109,66	1,8
11	110,80	-0,5	1,0	109,75	1,6
12	110,51	-0,3	0,8	109,82	1,5
<i>Μέσος ετήσιος</i>	<i>109,82</i>	<i>-</i>	<i>-</i>	<i>109,82</i>	<i>1,5</i>
2013 : 1	108,97	-1,4	0,2	109,84	1,3
2	107,17	-1,6	0,1	109,85	1,2
3	109,90	2,5	-0,2	109,83	1,0
4	110,41	0,5	-0,6	109,78	0,8
5	110,21	-0,2	-0,4	109,73	0,6
6	109,95	-0,2	-0,4	109,70	0,5
7	108,13	-1,7	-0,7	109,64	0,3
8	106,41	-1,6	-1,3	109,52	0,1
9	109,20	2,6	-1,1	109,42	-0,1
10	109,13	-0,1	-2,0	109,23	-0,4
11	107,64	-1,4	-2,9	108,97	-0,7
12	108,62	0,9	-1,7	108,81	-0,9
<i>Μέσος ετήσιος</i>	<i>108,81</i>	<i>-</i>	<i>-</i>	<i>108,81</i>	<i>-0,9</i>
2014 : 1	107,37	-1,2	-1,5	108,68	-1,1
2	105,94	-1,3	-1,1	108,58	-1,2
3	108,42	2,3	-1,3	108,45	-1,3
4	108,92	0,5	-1,3	108,33	-1,3
5	108,05	-0,8	-2,0	108,15	-1,4
6	108,75	0,6	-1,1	108,05	-1,5
7	107,40	-1,2	-0,7	107,99	-1,5

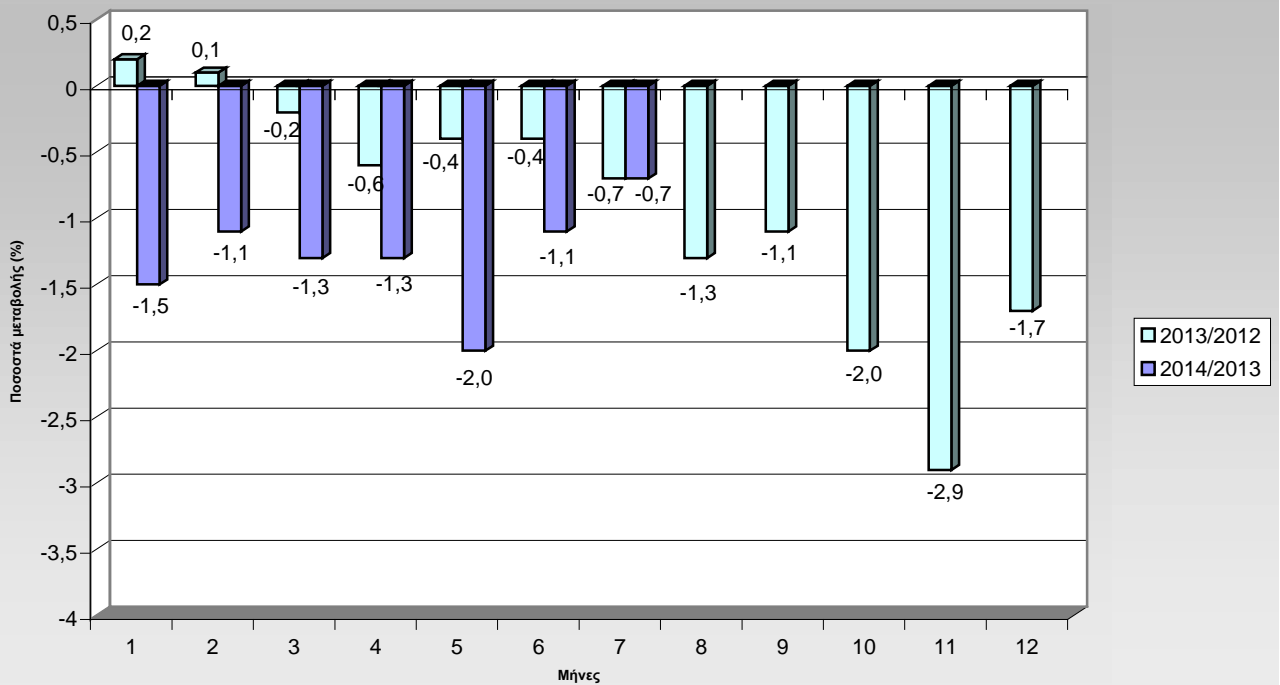
Σημείωση : 1. Οι δείκτες υπολογίζονται με άπειρα δεκαδικά ψηφία και δημοσιεύονται με στρογγυλοποίηση δύο δεκαδικών ψηφίων.  
2. Οι ποσοστιαίες μεταβολές υπολογίζονται βάσει δεικτών με άπειρα δεκαδικά ψηφία και δημοσιεύονται με στρογγυλοποίηση ενός δεκαδικού ψηφίου.

## ΔΙΑΓΡΑΜΜΑΤΑ

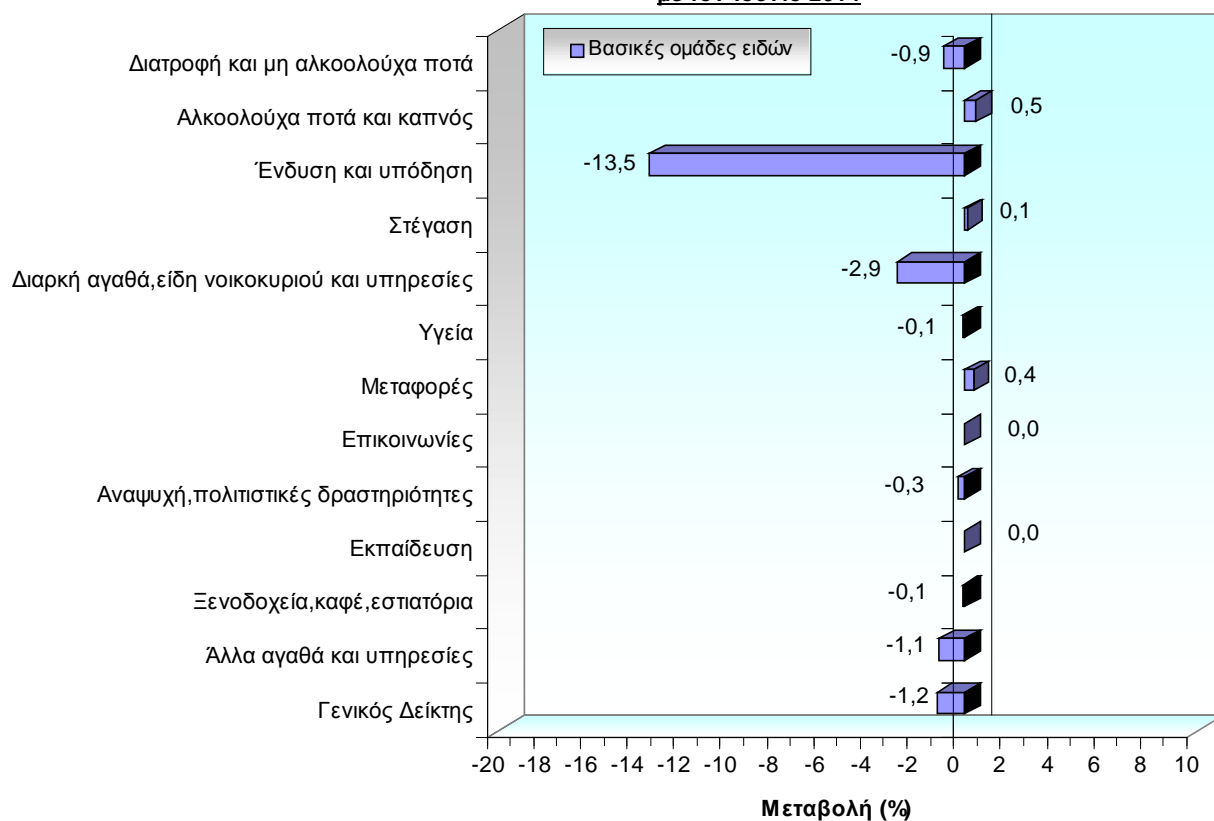
**Μηνιαίες μεταβολές (%) Γενικού Δείκτη Τιμών Καταναλωτή κατά τα έτη 2013 και 2014**



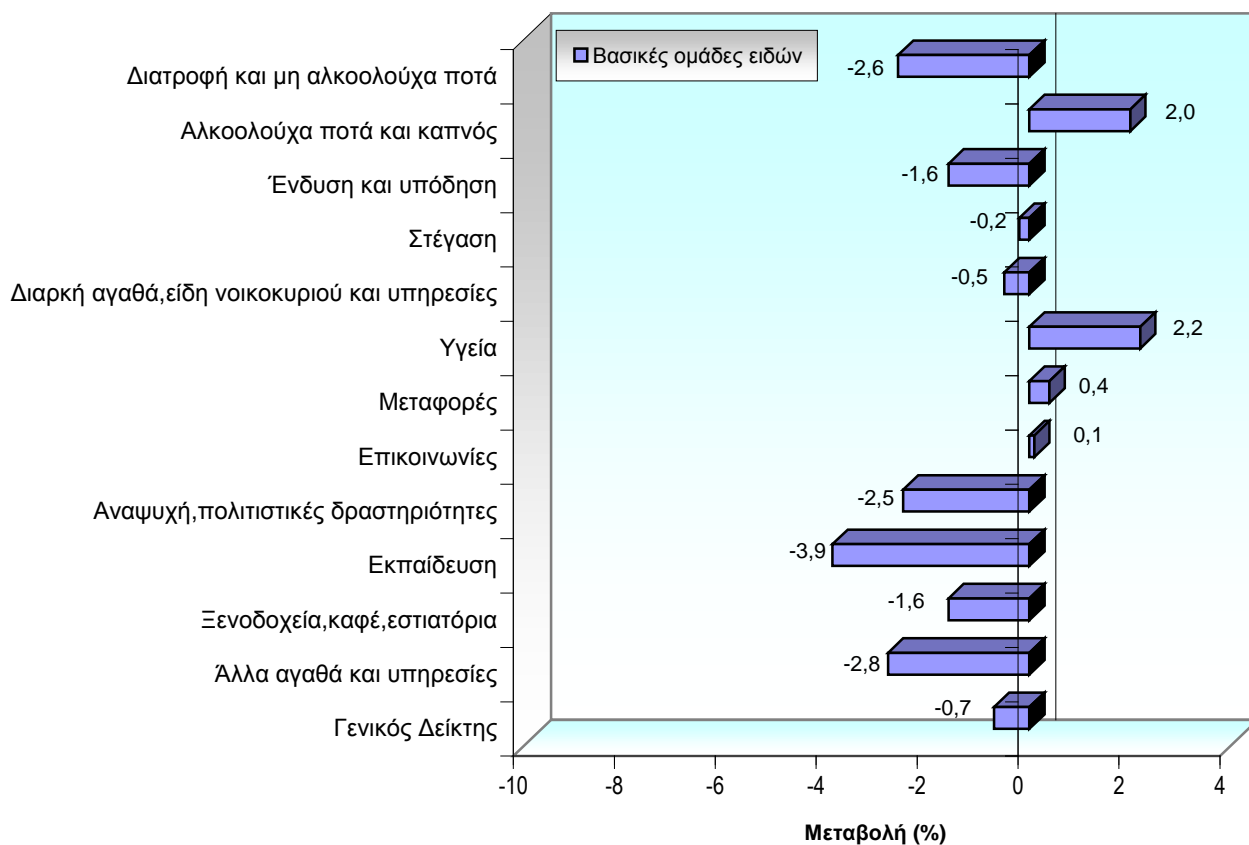
**Ετήσιες μεταβολές (%) Γενικού Δείκτη Τιμών Καταναλωτή κατά τα έτη 2013 και 2014**



**Μηνιαίες μεταβολές (%) του Δείκτη Τιμών Καταναλωτή μηνός Ιουλίου 2014  
με τον Ιούνιο 2014**



**Ετήσιες μεταβολές (%) του Δείκτη Τιμών Καταναλωτή μηνός Ιουλίου 2014  
με τον Ιούλιο 2013**





#### Πίνακας 4

Κυριότερες μεταβολές τιμών από τη σύγκριση δεικτών του Ιουλίου 2014 με τον Ιούνιο 2014 και επιπτώσεις τους στο Γενικό Δείκτη Τιμών Καταναλωτή

Αγαθά – Υπηρεσίες	Μεταβολή (%)	Επίπτωση
Φρούτα νωπά	-12,9	-0,16
Λαχανικά νωπά	2,8	0,04
Πατάτες νωπές	-5,5	-0,02
Αρνί και κατσίκι(νωπά)	-3,4	-0,01
Ψάρια νωπά	-1,3	-0,01
Καπνός	0,6	0,02
Ηλεκτρισμός	1,3	0,06
Φυσικό αέριο	-5,3	-0,03
Καύσιμα αυτοκινήτου (βενζίνη)	0,8	0,07
Αεροπορικά εισιτήρια	-2,4	-0,01
Φαγητό εκτός οικίας	0,3	0,01
Έξοδα ξενοδοχείων	-2,7	-0,02
Είδη ατομικής φροντίδας	-1,0	-0,02
Εκπτώσεις	-	-1,06
Μικρές μειώσεις	-	-0,1

## Πίνακας 5

Κυριότερες μεταβολές τιμών από τη σύγκριση δεικτών του Ιουλίου 2014 με τον Ιούλιο 2013 και επιπτώσεις τους στο Γενικό Δείκτη Τιμών Καταναλωτή

Αγαθά – Υπηρεσίες	Μεταβολή (%)	Επίπτωση
Δημητριακά και παρασκευάσματα	-1,3	-0,04
Γαλακτοκομικά και αυγά	2,5	0,09
Κρέατα γενικά	-1,4	-0,07
Ψάρια νωπά	-4,6	-0,04
Λαχανικά νωπά	-6,9	-0,10
Φρούτα νωπά	-15,0	-0,19
Πατάτες νωπές	-33,9	-0,17
Ζάχαρη	-12,1	-0,02
Ένδυση και Υπόδηση	-1,6	-0,09
Καπνός	2,0	0,07
Ενοίκια κατοικιών	-7,3	-0,21
Ηλεκτρισμός	13,2	0,55
Πετρέλαιο θέρμανσης	-1,7	-0,16
Φυσικό αέριο	-14,9	-0,09
Έπιπλα-Καλύμματα δαπέδου	-3,0	-0,02
Είδη κλινοστρωμνής-Λευκά είδη	-1,9	-0,01
Οικιακές συσκευές	-3,2	-0,02
Φάρμακα	21,6	0,29
Ιατρικές, οδοντιατρικές & παραϊατρικές υπηρεσίες	-2,6	-0,06
Αυτοκίνητα	-2,4	-0,05
Καύσιμα αυτοκινήτου (βενζίνη)	0,3	0,03
Αεροπορικά εισιτήρια	28,4	0,13
Οπτικοακουστικός εξοπλισμός-υπολογιστές-επισκευές	-6,5	-0,04
Μικρά είδη αναψυχής-άνθη-κατοικίδια ζώα	-2,1	-0,02
Πακέτο διακοπών	-7,1	-0,02
Δίδακτρα	-3,9	-0,11
Εστιατόρια-ζαχαροπλαστεία-καφενεία-κυλικεία	-2,0	-0,18
Κουρεία-Κομμωτήρια	-3,4	-0,02
Είδη ατομικής φροντίδας	-1,2	-0,03
Προσωπικά είδη	-4,0	-0,02
Ασφάλιστρα μεταφορών	-6,6	-0,11

## ΜΕΘΟΔΟΛΟΓΙΚΕΣ ΣΗΜΕΙΩΣΕΙΣ

<b>Γενικά</b>	Ο Δείκτης Τιμών Καταναλωτή (ΔΤΚ), στην Ελλάδα, καταρτίζεται, από την Ελληνική Στατιστική Αρχή (ΕΛΣΤΑΤ), από το έτος 1959 και εξής. Ο ΔΤΚ μέχρι το 2000, αναφερόταν στις αστικές περιοχές της Χώρας, αλλά από τον Ιανουάριο 2001 αναφέρεται στο σύνολο χώρας.
<b>Σκοπός του Δείκτη</b>	Σκοπός του Δείκτη Τιμών Καταναλωτή είναι η μέτρηση του γενικού επιπέδου των τιμών, των αγαθών και των υπηρεσιών που προμηθεύεται το μέσο ελληνικό νοικοκυριό.
<b>Νομικό πλαίσιο</b>	N.3832/2010
<b>Περίοδος αναφοράς Βάση</b>	Μήνας Δεκέμβριος προηγούμενου έτους
<b>Έτος αναφοράς</b>	2009=100,0.
<b>Νέος ΔΤΚ</b>	<p>Μέχρι το έτος 2013, οι σταθμίσεις βάσει των οποίων υπολογιζόταν ο ΔΤΚ αναθεωρούνταν περιοδικά (συνήθως ανά πενταετία) σύμφωνα με τα αποτελέσματα της τελευταίας, Έρευνας Οικογενειακών Προϋπολογισμών (ΕΟΠ) που διεξαγόταν κάθε πέντε χρόνια.</p> <p>Μέχρι το Δεκέμβριο του 2013 ο ΔΤΚ ήταν δείκτης σταθερής βάσης με έτος βάσης το έτος 2009=100,0. Οι σταθμίσεις βάσει των οποίων υπολογιζόταν ο ΔΤΚ, βασιζόνταν στα αποτελέσματα της ΕΟΠ 2008 προσαρμοσμένα σε τιμές 2009. Από τον Ιανουάριο 2014 ο αναθεωρημένος δείκτης ακολουθεί τη μέθοδο της «αλυσωτής σύνδεσης», όπου οι νέες σταθμίσεις ενσωματώνονται ετήσια, με κάθε έτος να έχει ως βάση τον Δεκέμβριο του προηγούμενου έτους και εκτιμώνται, σύμφωνα με τα τελευταία διαθέσιμα στοιχεία της Έρευνας Οικογενειακών Προϋπολογισμών, η οποία διεξάγεται πλέον σε ετήσια βάση. Ο αναθεωρημένος δείκτης ΔΤΚ που δημοσιεύεται, επαναυπολογίζεται με σύνδεση της προηγούμενης και της νέας σειράς τον Δεκέμβριο του 2013 με έτος αναφοράς 2009=100,0, ώστε να διατηρηθεί η συνέχεια των χρονολογικών σειρών.</p> <p>Ο νέος Δ.Τ.Κ προσαρμοσμένος, σε ετήσια βάση, στις πρόσφατες καταναλωτικές δαπάνες των νοικοκυριών της χώρας εξασφαλίζει την αντιπροσωπευτικότητα των αγαθών και υπηρεσιών που συνθέτουν το “καλάθι αγορών” του μέσου νοικοκυριού.</p>
<b>Γεωγραφική και πληθυσμιακή κάλυψη του ΔΤΚ</b>	<p>Ο ΔΤΚ, όπως προαναφέρθηκε, αναφέρεται στο σύνολο χώρας, καλύπτοντας τις αστικές, τις ημιαστικές και τις αγροτικές περιοχές.</p> <p>Ως προς την πληθυσμιακή κάλυψη του Δείκτη, από την πλευρά των σταθμίσεων, καλύπτονται τα νοικοκυριά μόνιμοι κάτοικοι στην επικράτεια, ενώ εξαιρούνται τα συλλογικά νοικοκυριά (γηροκομεία, οικοτροφεία, φυλακές κλπ.) και τα νοικοκυριά μη μόνιμων κατοίκων (τουρίστες, ομογενείς επισκέπτες), στη χώρα.</p>
<b>Ταξινόμηση των ειδών</b>	Η ομαδοποίηση των ειδών (αγαθών και υπηρεσιών) του ΔΤΚ γίνεται σύμφωνα με τη διεθνή ταξινόμηση COICOP (Classification of Individual Consumption by Purpose) προσαρμοσμένη στις ανάγκες των Εναρμονισμένων Δεικτών Τιμών Καταναλωτή (HICP-Harmonized Indices of Consumer Prices), των Κρατών-μελών της Ε.Ε.
<b>Συντελεστές στάθμισης των ειδών</b>	Από τον Δεκέμβριο 2013 οι συντελεστές στάθμισης των ειδών θα ανανεώνονται κάθε έτος, σύμφωνα με τα πιο πρόσφατα διαθέσιμα στοιχεία της Έρευνας Οικογενειακών Προϋπολογισμών. Οι συντελεστές στάθμισης υπολογίζονται ως ποσοστό επί τοις χιλίοις (%) συμμετοχής των δαπανών για κάθε ομάδα, υποομάδα και είδος (αγαθού ή υπηρεσίας), στο σύνολο των δαπανών του μέσου νοικοκυριού.
<b>Πόλεις τιμοληψίας – Πληθυσμιακοί συντελεστές στάθμισης</b>	<p>Η συλλογή των τιμών (τιμοληψία) των ειδών του ΔΤΚ διενεργείται σε 24 πόλεις, με σκοπό την αντιπροσωπευτική κάλυψη και των 13 Περιφερειών της χώρας. Τα κριτήρια με τα οποία επιλέγησαν οι εν λόγω πόλεις, είναι το μέγεθος και οι ιδιαιτερότητες των αγορών τους, η διατήρηση της συνέχειας και της συγκρισιμότητας του δείκτη και το προκαλούμενο κόστος τιμοληψίας.</p> <p>Οι πληθυσμιακοί συντελεστές στάθμισης των πόλεων τιμοληψίας προέρχονται από τα στοιχεία της Γενικής Απογραφής Πληθυσμού του έτους 2001. Αυτές οι σταθμίσεις υπολογίζονται ως ποσοστά επί της εκατό (%) της συνεισφοράς του πληθυσμού κάθε πόλης τιμοληψίας, αλλά και της ευρύτερης περιοχής που αυτή αντιπροσωπεύει, στο σύνολο του πληθυσμού της χώρας.</p>
<b>Επιλογή των ειδών</b>	Η σύνθεση του «καλαθιού της νοικοκυράς», η επιλογή, δηλαδή, των αγαθών και υπηρεσιών που υπεισέρχονται στον υπολογισμό ΔΤΚ θα επικαιροποιείται ετήσια από τον Δεκέμβριο 2014 χρησιμοποιώντας τα αποτελέσματα της τελευταίας διαθέσιμης Έρευνας Οικογενειακών Προϋπολογισμών και άλλων ερευνών αγοράς κλπ. Η μεθοδολογία της αλυσωτής σύνδεσης επιτρέπει τη μεταβολή των ειδών του καλαθιού της νοικοκυράς, σε ετήσια βάση, με σκοπό να διασφαλίζεται η αντιπροσωπευτικότητα των ειδών που συμμετέχουν στον υπολογισμό των ομάδων και υποομάδων του ΔΤΚ.

**Τιμοληψία – Πηγές τιμοληψίας** Η τιμοληψία των ειδών του ΔΤΚ γίνεται από καταστήματα λιανικής πώλησης, επιχειρήσεις παροχής υπηρεσιών, λαϊκές αγορές, κλπ (πηγές τιμοληψίας), που θεωρούνται αντιπροσωπευτικές των κλάδων των καταστημάτων, όπου γίνονται οι αγορές των νοικοκυριών της χώρας, στις 24 επιλεγείσες, για τιμοληψία πόλεις. Η νέα μεθοδολογία επιτρέπει την ανανέωση των πηγών τιμοληψίας και του πλήθους τους, με σκοπό τη διατήρηση της αντιπροσωπευτικότητάς τους στον υπολογισμό του ΔΤΚ.

Οι τιμές συλλέγονται από έμπειρους υπαλλήλους και συνεργάτες της ΕΛΣΤΑΤ, οι οποίοι επισκέπτονται, τις πηγές τιμοληψίας μέσα στο καθορισμένο χρονικό διάστημα του μήνα (μηνιαίες τιμές) ή την ορισμένη ημέρα της εβδομάδας (εβδομαδιαίες τιμές) και καταγράφουν τις τιμές σε ειδικά σχεδιασμένα έντυπα τιμοληψίας. Οι συλλεγόμενες τιμές είναι αυτές που επιβαρύνουν πραγματικά τον καταναλωτή (actually faced prices).

**Ειδικός προσδιορισμός-Αντικατάσταση ειδών** Για όλα τα είδη που επιλέγονται για τιμοληψία, καθορίζεται ο ειδικός προσδιορισμός, δηλαδή όλα τα ιδιαίτερα χαρακτηριστικά που προσδιορίζουν την ποιότητα, την εμπορική εμφάνιση και γενικά την ταυτότητα των αγαθών (μάρκα, βάρος, συσκευασία, κλπ), ώστε να αποφεύγονται μεταβολές τιμών, οφειλόμενες σε διαφορές του ειδικού προσδιορισμού.

Στην περίπτωση κατά την οποία ένα ειδικά προσδιορισμένο είδος (αγαθό ή υπηρεσία) δεν προσφέρεται στην αγορά ή έπαψε να είναι σημαντικό, από πλευράς κατανάλωσης, τότε γίνεται αντικατάσταση αυτού με νέο προσδιοριζόμενο προϊόν που κατέλαβε τη θέση του στην αγορά.

**Υπολογισμός του Δείκτη** Ο υπολογισμός του Δείκτη γίνεται με χρήση παραλλαγής του τύπου του Laspeyres, έχοντας ως βάση τον Δεκέμβριο του προηγούμενου έτους.

Εφαρμογή του τύπου σε επίπεδο 4-ψηφίου της COICOP

Συγκεκριμένα, αν ο h-οστός 4ψήφιος απαρτίζεται από q τιμοληπτούμενα είδη, τότε ο δείκτης του, το μήνα t του έτους T,  $R_h^{t,T}$ , προκύπτει από την ακόλουθη σχέση:

$$R_h^{t,T} = R_h^{12,T-1} \left[ \frac{\sum_{i=1}^q w_i^T R_i^{t,T} / R_i^{12,T-1}}{\sum_{i=1}^q w_i^T} \right],$$

όπου:

$R_h^{12,T-1}$  = ο δείκτης του h-οστού τετραψηφίου, το Δεκέμβριο του έτους T-1,

$w_i^T$  = ο συντελεστής στάθμισης του τιμοληπτούμενου είδους i, το έτος T,

$R_i^{t,T}$  = ο δείκτης του τιμοληπτούμενου είδους i, το μήνα t του έτους T,

$R_i^{12,T-1}$  = ο δείκτης του τιμοληπτούμενου είδους i, το Δεκέμβριο του έτους T-1.

Ανάλογη μεθοδολογία ακολουθείται για τον υπολογισμό των δεικτών σε επίπεδο ανώτερο του 4ψηφίου της COICOP, καθώς και του γενικού ΔΤΚ.

**Δημοσίευση στοιχείων** Η διάθεση των χρονοσειρών του Δείκτη Τιμών Καταναλωτή, με το ίδιο έτος αναφοράς (2009=100,0), γίνεται αναδρομικά, από τον Ιανουάριο 1959 και εξής.

Τα στοιχεία του Δείκτη Τιμών Καταναλωτή ανακοινώνονται, μηνιαίως, εντός προκαθορισμένων ημερομηνιών που ορίζονται από τα τέλη του προηγούμενου έτους. Τα στοιχεία αυτά ανακοινώνονται με το προβλεπόμενο Δελτίο Τύπου και διατίθενται στην ιστοσελίδα της ΕΛΣΤΑΤ ([www.statistics.gr](http://www.statistics.gr)), στο θέμα «χρονοσειρές».

**Παραπομπές** Περισσότερες πληροφορίες σχετικά με τη μεθοδολογία κατάρτισης και υπολογισμού του Δείκτη Τιμών Καταναλωτή, με έτος αναφοράς 2009=100,0, περιέχονται στο Μεθοδολογικό Δημοσίευμα ΔΤΚ (2009=100,0), καθώς και σε ενημερωτικό σημείωμα για τον ΔΤΚ Ιανουαρίου 2014 που είναι αναρτημένα στην ιστοσελίδα της ΕΛΣΤΑΤ ([www.statistics.gr](http://www.statistics.gr)).