



ΔΕΛΤΙΟ ΤΥΠΟΥ

ΔΕΙΚΤΗΣ ΤΙΜΩΝ ΚΑΤΑΝΑΛΩΤΗ : Ιανουάριος 2014

Η ΕΛΣΤΑΤ ενημέρωσε με ανακοίνωσή της στις 3/2/2014 για τις εργασίες αναθεώρησης του ΔΤΚ σχετικά με i) την ενημέρωση των σταθμίσεων του ΔΤΚ βάσει στοιχείων της Έρευνας Οικογενειακών Προϋπολογισμών (ΕΟΠ) 2012 και ii) την εφαρμογή της μεθόδου «αλυσωτής σύνδεσης». Η αναθεώρηση του Εθνικού ΔΤΚ προβλέπεται στο ετήσιο στατιστικό πρόγραμμα της ΕΛΣΤΑΤ για το 2014.

Η επικαιροποίηση των συντελεστών στάθμισης του δείκτη λαμβάνοντας υπόψη τα πλέον πρόσφατα αποτελέσματα της Έρευνας Οικογενειακών (ΕΟΠ2012) έχει αναληφθεί ώστε να αντανακλούν ένα επίκαιρο πρότυπο σύνθεσης της καταναλωτικής δαπάνης των νοικοκυριών στο δείκτη. Το γεγονός ότι οι ΕΟΠ διεξάγονται τώρα από την ΕΛΣΤΑΤ σε ετήσια βάση, επιτρέπει την ετήσια αναθεώρηση των συντελεστών στάθμισης και των ειδών που συμμετέχουν στον Εθνικό ΔΤΚ, η οποία μπορεί να είναι σημαντική σε περιόδους ταχείας οικονομικής αλλαγής. Απαραίτητη προϋπόθεση για τη διατήρηση της χρονολογικής σειράς είναι ότι οι ετήσιες σειρές πρέπει να συνδέονται με τη μέθοδο της «αλυσωτής σύνδεσης». Η νέα μέθοδος θα επιτρέψει την ετήσια ανανέωση του «καλαθιού της νοικοκυράς», εξασφαλίζοντας έτσι την αντιπροσωπευτικότητα του δείκτη. Η μεθοδολογία αυτή εφαρμόζεται ήδη από την ΕΛΣΤΑΤ στην κατάρτιση του Εναρμονισμένου Δείκτη Τιμών Καταναλωτή (ΕνΔΤΚ), σύμφωνα με τους Ευρωπαϊκούς Κανονισμούς.

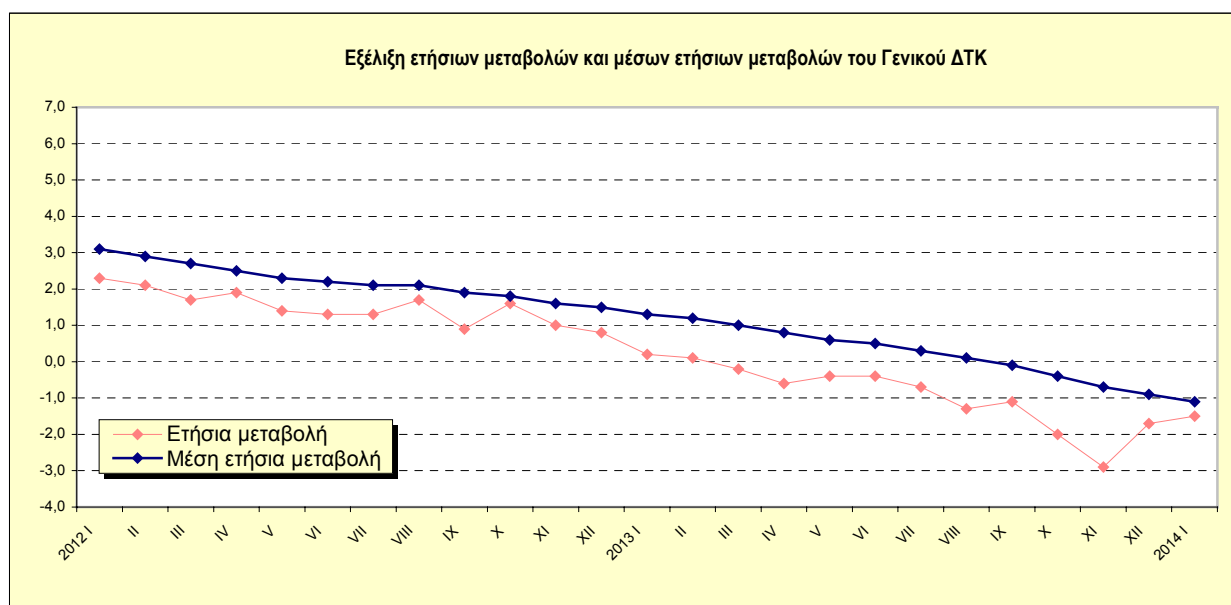
Σχετικό ενημερωτικό σημείωμα με τις ανωτέρω αλλαγές έχει αναρτηθεί στην ιστοσελίδα της ΕΛΣΤΑΤ στη διεύθυνση :

http://www.statistics.gr/portal/page/portal/ESYE/BUCKET/A0515/Other/A0515_DKT87_MT_MM_01_2014_01_2014_01A_F_GR.pdf

Η εξέλιξη του Δείκτη Τιμών Καταναλωτή, με έτος αναφοράς 2009=100,0 του μηνός Ιανουαρίου 2014, έχει ως εξής: Από τη σύγκριση του Γενικού Δείκτη Τιμών Καταναλωτή (Γ.Δ.Τ.Κ) του μηνός Ιανουαρίου 2014, προς τον αντίστοιχο Δείκτη του Ιανουαρίου 2013 προκύπτει μείωση 1,5%, έναντι αύξησης 0,2%, που σημειώθηκε κατά την ίδια σύγκριση του έτους 2013 προς το 2012 (Πίνακας 2).

Ο Γενικός Δείκτης κατά το μήνα Ιανουάριο 2014 σε σύγκριση με τον Δεκέμβριο 2013, παρουσίασε μείωση 1,2%, έναντι μείωσης 1,4%, που σημειώθηκε κατά την αντίστοιχη σύγκριση του προηγούμενου έτους (Πίνακας 1).

Ο μέσος Δείκτης του δωδεκαμήνου Φεβρουαρίου 2013 – Ιανουαρίου 2014 σε σύγκριση προς τον ίδιο Δείκτη του δωδεκαμήνου Φεβρουαρίου 2012 – Ιανουαρίου 2013 παρουσίασε μείωση 1,1%, έναντι αύξησης 1,3%, που σημειώθηκε κατά το αντίστοιχο προηγούμενο δωδεκάμηνο (Πίνακας 3).



Πληροφορίες:

Δ/ση Οικονομικών
και Βραχυχρόνιων
Δεικτών Τμήμα
Λιανικών Τιμών και
Τιμαρίθμων

Αργυρώ Κουρτάκη

Τηλ: 2131352722

Fax: 2131352724

cpi@statistics.gr

I. Σύγκριση Ιανουαρίου 2014 με Δεκέμβριο 2013 (Πίνακες 1, 4)

Η μείωση του Γενικού Δείκτη Τιμών Καταναλωτή κατά 1,2% το μήνα Ιανουάριο 2014 σε σύγκριση με τον αντίστοιχο Δείκτη του Δεκεμβρίου 2013, προήλθε από τις ακόλουθες μεταβολές:

1. Από τις μειώσεις των δεικτών:

α) Κατά 15,1% της ομάδας " Ένδυση και Υπόδηση ", λόγω των γενικών χειμερινών εκπτώσεων.

β) Κατά 0,2% της ομάδας " Στέγαση ", λόγω μείωσης, κυρίως, των τιμών στα ενοίκια κατοικιών και στο πετρέλαιο θέρμανσης.

γ) Κατά 2,8% της ομάδας " Διαρκή αγαθά – Είδη νοικοκυριού και υπηρεσίες ", λόγω των γενικών χειμερινών εκπτώσεων.

δ) Κατά 0,3% της ομάδας " Μεταφορές ", λόγω μείωσης, κυρίως, των τιμών των αεροπορικών εισιτηρίων.

ε) Κατά 0,4% της ομάδας " Ξενοδοχεία-Καφέ-Εστιατόρια ", λόγω μείωσης, κυρίως, των τιμών στο φαγητό εκτός οικίας και στα ξενοδοχεία.

στ) Κατά 0,7% της ομάδας " Άλλα αγαθά και υπηρεσίες ", λόγω μείωσης, κυρίως, των τιμών των ειδών ταξιδιού-λοιπών προσωπικών ειδών, εξαιτίας των γενικών χειμερινών εκπτώσεων.

2. Από τις αυξήσεις των δεικτών:

α) Κατά 0,7% της ομάδας " Διατροφή και μη αλκοολούχα ποτά ", λόγω αύξησης, κυρίως, των τιμών στα ψάρια νωπά, λαχανικά νωπά, ελαιόλαδο. Μέρος της αύξησης αυτής αντισταθμίστηκε από τη μείωση των τιμών στα φρούτα νωπά.

β) Κατά 0,8% της ομάδας " Αλκοολούχα ποτά και καπνός ", λόγω αύξησης, κυρίως, των τιμών στα αλκοολούχα ποτά (μη σερβιριζόμενα).

II. Σύγκριση Ιανουαρίου 2014 με Ιανουάριο 2013 (Πίνακες 2, 5)

Η μείωση του Γενικού Δείκτη Τιμών Καταναλωτή κατά 1,5% το μήνα Ιανουάριο 2014 σε σύγκριση με τον αντίστοιχο Δείκτη του Ιανουαρίου 2013, προήλθε από τις ακόλουθες μεταβολές :

1. Από τις μειώσεις των δεικτών :

α) Κατά 0,8% της ομάδας " Διατροφή και μη αλκοολούχα ποτά ", λόγω μείωσης, κυρίως, των τιμών στα ψάρια νωπά, φρούτα νωπά, πατάτες νωπές, δημητριακά και παρασκευάσματα, πουλερικά νωπά, αρνί και κασίκι(νωπά), αναψυκτικά. Μέρος της μείωσης αυτής αντισταθμίστηκε από τη αύξηση των τιμών στα γαλακτοκομικά και αυγά, μοσχάρι νωπό, ελαιόλαδο.

β) Κατά 2,9% της ομάδας " Ένδυση και υπόδηση ", λόγω μείωσης των τιμών στα είδη ένδυσης και υπόδησης.

γ) Κατά 1,7% της ομάδας " Στέγαση ", λόγω μείωσης, κυρίως, των τιμών των ενοικίων κατοικιών, των υπηρεσιών επισκευής και συντήρησης κατοικίας, του πετρελαίου θέρμανσης και του φυσικού αερίου. Μέρος της μείωσης αυτής αντισταθμίστηκε από την αύξηση των τιμών στον ηλεκτρισμό.

δ) Κατά 1,5% της ομάδας " Διαρκή αγαθά – Είδη νοικοκυριού και υπηρεσίες ", λόγω μείωσης, κυρίως, των τιμών στα είδη: έπιπλα-καλύμματα δαπέδου, είδη κλινοστρωμνής-λευκά είδη, οικιακές συσκευές, είδη άμεσης κατανάλωσης νοικοκυριού, οικιακές υπηρεσίες.

ε) Κατά 2,9% της ομάδας " Μεταφορές ", λόγω μείωσης, κυρίως, των τιμών των αυτοκινήτων, των καυσίμων αυτοκινήτου (βενζίνης) και των εισιτηρίων αεροπλάνων.

στ) Κατά 3,1% της ομάδας " Αναψυχή – Πολιτιστικές δραστηριότητες ", λόγω μείωσης, κυρίως, των τιμών του οπτικοακουστικού εξοπλισμού-υπολογιστών, των υπηρεσιών αναψυχής, των βιβλίων και του πακέτου διακοπών.

ζ) Κατά 3,9% της ομάδας " Εκπαίδευση ", λόγω μείωσης, κυρίως, των τιμών στα δίδακτρα ιδιωτικών σχολείων, ξένων γλωσσών, φροντιστηρίων, ΙΕΚ.

η) Κατά 3,2% της ομάδας " Ξενοδοχεία-Καφέ-Εστιατόρια ", λόγω μείωσης, κυρίως, των τιμών των εστιατορίων-ζαχαροπλαστέϊων-καφενείων-κυλικείων και των ξενοδοχείων.

θ) Κατά 4,3% της ομάδας " Άλλα αγαθά και υπηρεσίες ", λόγω μείωσης, κυρίως, των τιμών των κουρείων-κομμωτηρίων, των ειδών ατομικής φροντίδας, των προσωπικών ειδών και των ασφαλίστρων μεταφορών.

2. Από τις αυξήσεις των δεικτών :

α) Κατά 2,0% της ομάδας " Αλκοολούχα ποτά και καπνός ", λόγω αύξησης, κυρίως, των τιμών των τσιγάρων.

β) Κατά 1,3% της ομάδας " Υγεία ", λόγω αύξησης, κυρίως, της συμμετοχής των καταναλωτών επί των λιανικών τιμών των φαρμάκων. Μέρος της αύξησης αυτής αντισταθμίστηκε από τη μείωση των τιμών στις ιατρικές, οδοντιατρικές, παραιατρικές υπηρεσίες και στις υπηρεσίες νοσοκομείων και κλινικών.

Πίνακας 1
Μηνιαίες μεταβολές Δείκτη Τιμών Καταναλωτή
(Έτος αναφοράς: 2009=100,0)

Ομάδες αγαθών & υπηρεσιών	Σταθμίσεις ΕΟΠ 2012 (ο/οο)	2014	2013	Μεταβολή %	2013	2012	Μεταβολή %
		Ιανουάριος	Δεκέμβριος		Ιανουάριος	Δεκέμβριος	
1 Διατροφή και μη αλκοολούχα ποτά	208,96	104,00	103,31	0,7	104,79	104,16	0,6
2 Αλκοολούχα ποτά και καπνός	40,94	129,57	128,48	0,8	126,97	124,77	1,8
3 Ένδυση και υπόδηση	64,43	92,95	109,48	-15,1	95,70	112,85	-15,2
4 Στέγαση	150,53	131,48	131,74	-0,2	133,71	131,63	1,6
5 Διαρκή αγαθά - Είδη νοικοκυριού και υπηρεσίες	58,66	95,25	97,95	-2,8	96,67	100,27	-3,6
6 Υγεία	67,33	97,60	97,70	-0,1	96,33	96,97	-0,7
7 Μεταφορές	127,53	121,44	121,86	-0,3	125,13	124,96	0,1
8 Επικοινωνίες	41,59	98,46	98,46	0,0	98,41	99,66	-1,3
9 Αναψυχή - Πολιτιστικές – δραστηριότητες	42,00	94,67	95,14	-0,5	97,69	98,09	-0,4
10 Εκπαίδευση	32,24	93,34	93,34	0,0	97,15	97,25	-0,1
11 Ξενοδοχεία-Καφέ - Εστιατόρια	98,52	102,54	102,99	-0,4	105,95	106,23	-0,3
12 Άλλα αγαθά και υπηρεσίες	67,27	101,22	101,94	-0,7	105,78	106,86	-1,0
Γενικός Δείκτης Τιμών Καταναλωτή	1000,00	107,37	108,62	-1,2	108,97	110,51	-1,4

Σημείωση : 1. Οι δείκτες υπολογίζονται με άπειρα δεκαδικά ψηφία και δημοσιεύονται με στρογγυλοποίηση δύο δεκαδικών ψηφίων.
2. Οι ποσοστιαίες μεταβολές υπολογίζονται βάσει δεικτών με άπειρα δεκαδικά ψηφία και δημοσιεύονται με στρογγυλοποίηση ενός δεκαδικού

Πίνακας 2
Ετήσιες μεταβολές Δείκτη Τιμών Καταναλωτή
(Έτος αναφοράς: 2009=100,0)

	Ομάδες αγαθών & υπηρεσιών	Ιανουάριος		Μεταβολή (%)	Επίπτωση
		2013	2012		
1	Διατροφή και μη αλκοολούχα ποτά	104,79	104,58	0,2	0,0341
2	Αλκοολούχα ποτά και καπνός	126,97	126,36	0,5	0,0195
3	Ένδυση και υπόδηση	95,70	93,43	2,4	0,1808
4	Στέγαση	133,71	122,35	9,3	1,2096
5	Διαρκή αγαθά - Είδη νοικοκυριού και υπηρεσίες	96,67	99,87	-3,2	-0,2166
6	Υγεία	96,33	100,53	-4,2	-0,2730
7	Μεταφορές	125,13	125,12	0,0	0,0021
8	Επικοινωνίες	98,41	103,66	-5,1	-0,2197
9	Αναψυχή - Πολιτιστικές δραστηριότητες	97,69	100,49	-2,8	-0,1227
10	Εκπαίδευση	97,15	101,16	-4,0	-0,1123
11	Ξενοδοχεία - Καφέ – Εστιατόρια	105,95	107,15	-1,1	-0,1250
12	Άλλα αγαθά και υπηρεσίες	105,78	108,18	-2,2	-0,1703
	Γενικός Δείκτης Τιμών Καταναλωτή	108,97	108,75	0,2	

II

	Ομάδες αγαθών & υπηρεσιών	Ιανουάριος		Μεταβολή (%)	Επίπτωση
		2014	2013		
1	Διατροφή και μη αλκοολούχα ποτά	104,00	104,79	-0,8	-0,1520
2	Αλκοολούχα ποτά και καπνός	129,57	126,97	2,0	0,0975
3	Ένδυση και υπόδηση	92,95	95,70	-2,9	-0,1632
4	Στέγαση	131,48	133,71	-1,7	-0,3073
5	Διαρκή αγαθά - Είδη νοικοκυριού και υπηρεσίες	95,25	96,67	-1,5	-0,0766
6	Υγεία	97,60	96,33	1,3	0,0783
7	Μεταφορές	121,44	125,13	-2,9	-0,4318
8	Επικοινωνίες	98,46	98,41	0,0	0,0018
9	Αναψυχή - Πολιτιστικές δραστηριότητες	94,67	97,69	-3,1	-0,1165
10	Εκπαίδευση	93,34	97,15	-3,9	-0,1128
11	Ξενοδοχεία - Καφέ – Εστιατόρια	102,54	105,95	-3,2	-0,3082
12	Άλλα αγαθά και υπηρεσίες	101,22	105,78	-4,3	-0,2814
	Γενικός Δείκτης Τιμών Καταναλωτή	107,37	108,97	-1,5	

Σημείωση : 1. Οι δείκτες υπολογίζονται με άπειρα δεκαδικά ψηφία και δημοσιεύονται με στρογγυλοποίηση δύο δεκαδικών ψηφίων.
 2. Οι ποσοστιαίες μεταβολές υπολογίζονται βάσει δεικτών με άπειρα δεκαδικά ψηφία και δημοσιεύονται με στρογγυλοποίηση ενός δεκαδικού ψηφίου.

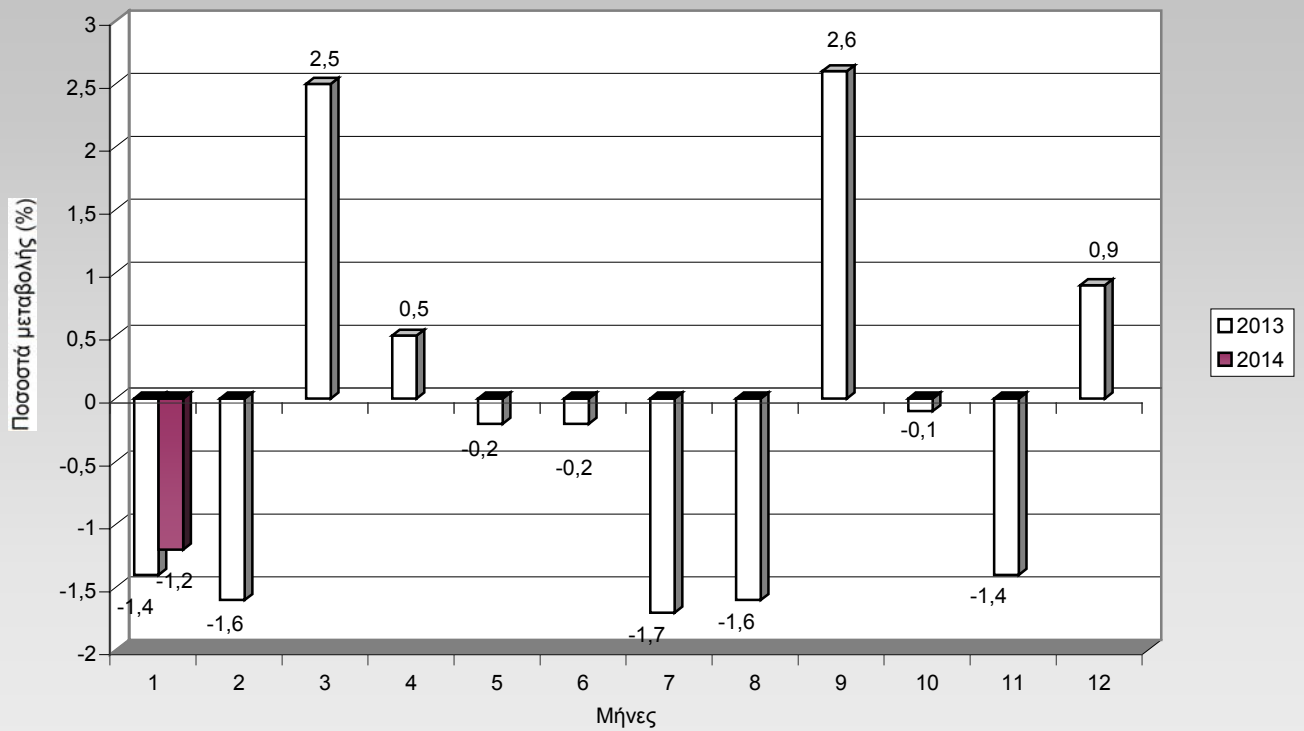
Πίνακας 3
Συγκρίσεις Γενικού Δείκτη Τιμών Καταναλωτή
(Έτος αναφοράς : 2009=100,0)

Έτος και μήνας	Γενικός δείκτης	Μεταβολή(%) από μήνα σε μήνα	Μεταβολή (%) με αντίστοιχο δείκτη προηγούμενου έτους	Μέσος δείκτης δωδεκαμήνου	Μεταβολή (%) μέσου δείκτη δωδεκαμήνου με αντίστοιχο δείκτη προηγούμενου δωδεκαμήνου
		(μηνιαίες μεταβολές)	(ετήσιες μεταβολές)	(κινητός μέσος)	(μέσες ετήσιες μεταβολές)
2011 : 1	106,28	-0,7	5,2	105,15	4,9
2	104,90	-1,3	4,4	105,52	5,1
3	108,32	3,3	4,5	105,91	5,1
4	108,99	0,6	3,9	106,25	5,0
5	109,19	0,2	3,3	106,54	4,9
6	108,95	-0,2	3,3	106,83	4,7
7	107,44	-1,4	2,4	107,04	4,4
8	105,94	-1,4	1,7	107,19	4,1
9	109,45	3,3	3,1	107,46	3,9
10	109,56	0,1	3,0	107,72	3,7
11	109,73	0,2	2,9	107,98	3,6
12	109,63	-0,1	2,4	108,20	3,3
<i>Μέσος ετήσιος</i>	<i>108,20</i>	-	-	<i>108,20</i>	<i>3,3</i>
2012 : 1	108,75	-0,8	2,3	108,41	3,1
2	107,10	-1,5	2,1	108,59	2,9
3	110,13	2,8	1,7	108,74	2,7
4	111,07	0,8	1,9	108,91	2,5
5	110,71	-0,3	1,4	109,04	2,3
6	110,37	-0,3	1,3	109,16	2,2
7	108,88	-1,4	1,3	109,28	2,1
8	107,78	-1,0	1,7	109,43	2,1
9	110,44	2,5	0,9	109,51	1,9
10	111,34	0,8	1,6	109,66	1,8
11	110,80	-0,5	1,0	109,75	1,6
12	110,51	-0,3	0,8	109,82	1,5
<i>Μέσος ετήσιος</i>	<i>109,82</i>	-	-	<i>109,82</i>	<i>1,5</i>
2013 : 1	108,97	-1,4	0,2	109,84	1,3
2	107,17	-1,6	0,1	109,85	1,2
3	109,90	2,5	-0,2	109,83	1,0
4	110,41	0,5	-0,6	109,78	0,8
5	110,21	-0,2	-0,4	109,73	0,6
6	109,95	-0,2	-0,4	109,70	0,5
7	108,13	-1,7	-0,7	109,64	0,3
8	106,41	-1,6	-1,3	109,52	0,1
9	109,20	2,6	-1,1	109,42	-0,1
10	109,13	-0,1	-2,0	109,23	-0,4
11	107,64	-1,4	-2,9	108,97	-0,7
12	108,62	0,9	-1,7	108,81	-0,9
<i>Μέσος ετήσιος</i>	<i>108,81</i>	-	-	<i>108,81</i>	<i>-0,9</i>
2014 : 1	107,37	-1,2	-1,5	108,68	-1,1

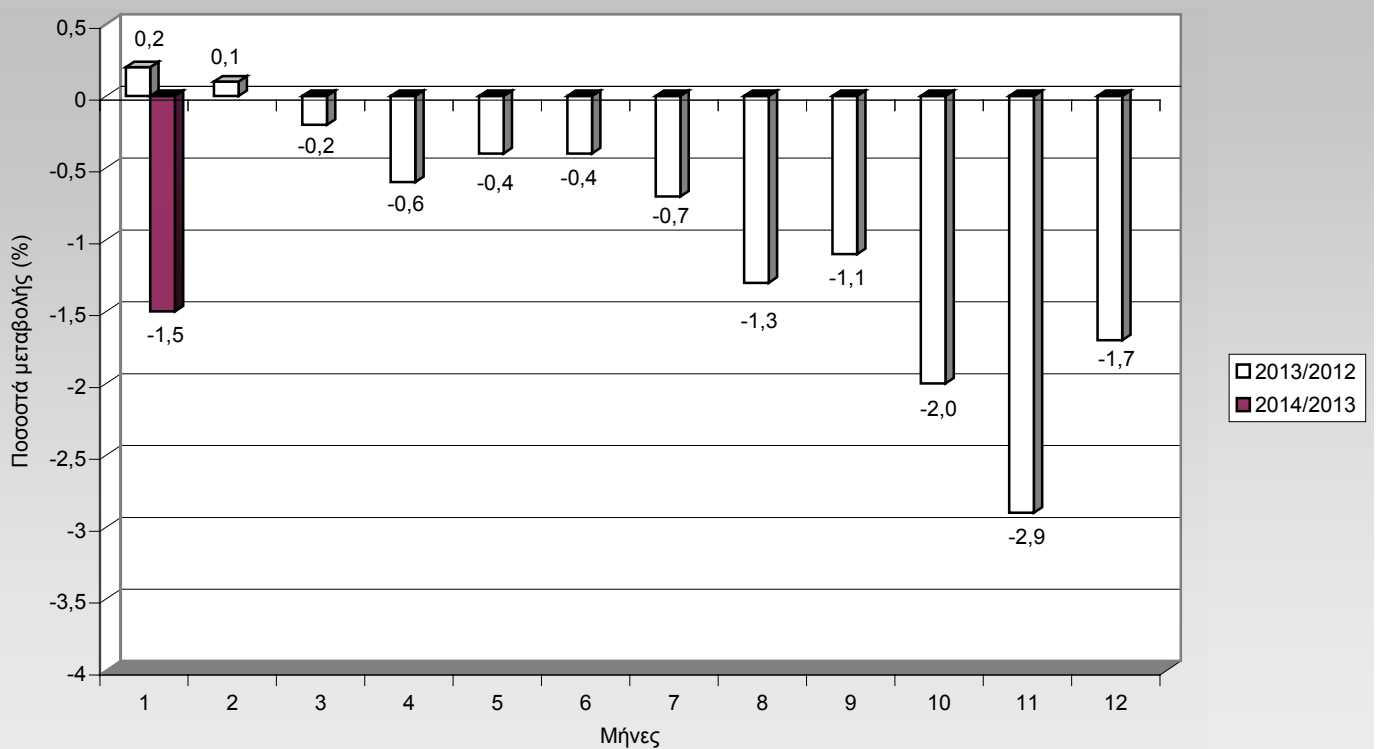
Σημείωση : 1. Οι δείκτες υπολογίζονται με άπειρα δεκαδικά ψηφία και δημοσιεύονται με στρογγυλοποίηση δύο δεκαδικών ψηφίων.
2. Οι ποσοστιαίες μεταβολές υπολογίζονται βάσει δεικτών με άπειρα δεκαδικά ψηφία και δημοσιεύονται με στρογγυλοποίηση ενός δεκαδικού ψηφίου.

ΔΙΑΓΡΑΜΜΑΤΑ

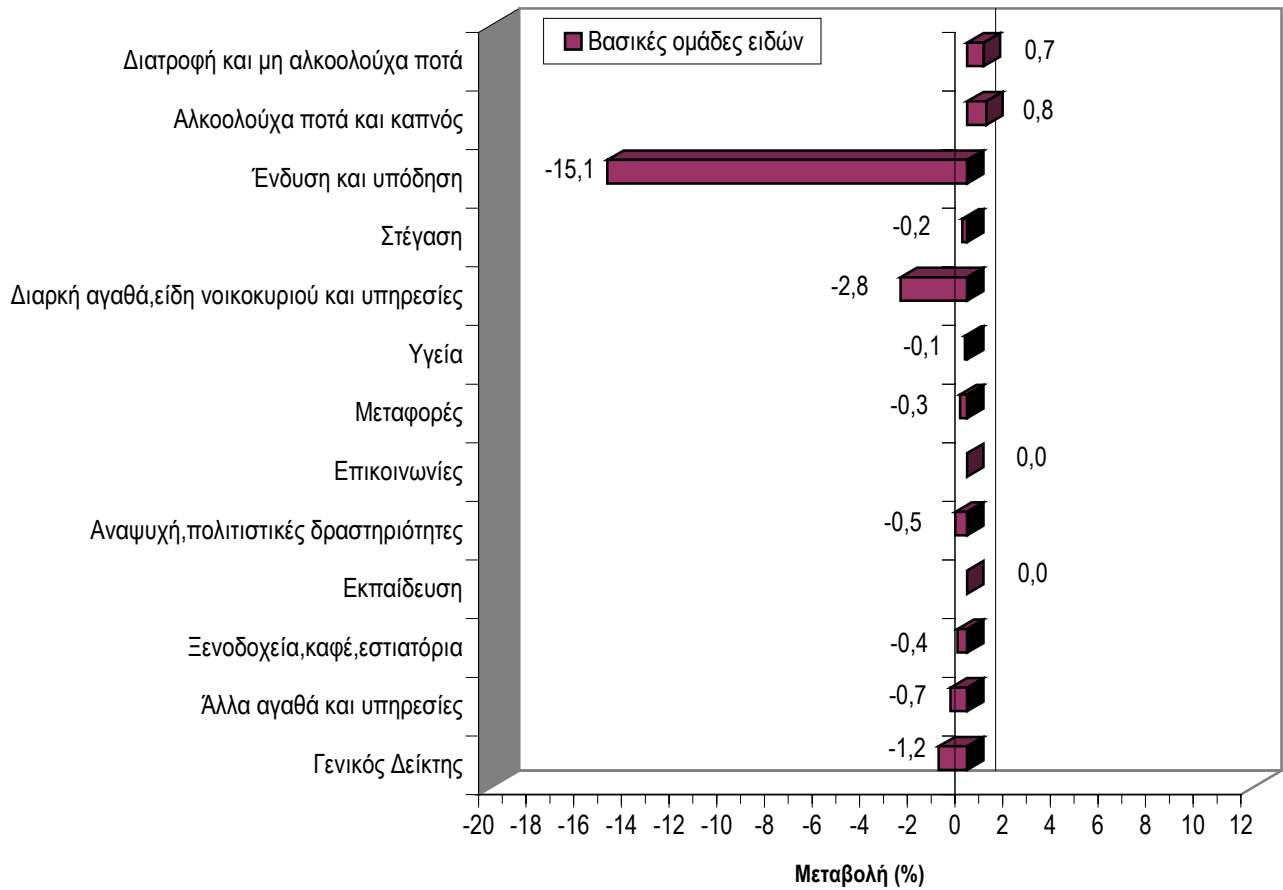
Μηνιαίες μεταβολές (%) Γενικού Δείκτη Τιμών Καταναλωτή κατά τα έτη 2013 και 2014



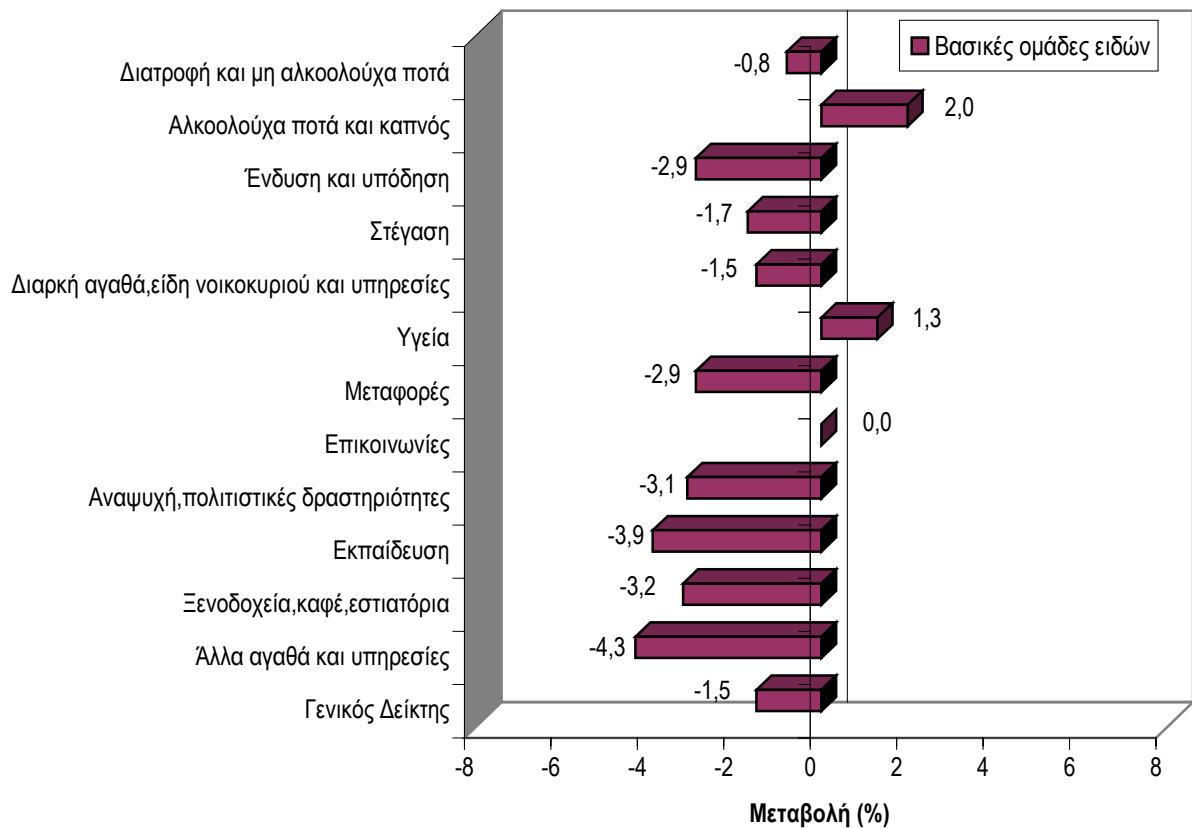
Ετήσιες μεταβολές (%) Γενικού Δείκτη Τιμών Καταναλωτή κατά τα έτη 2013 και 2014



Μηνιαίες μεταβολές (%) του Δείκτη Τιμών Καταναλωτή μηνός Ιανουαρίου 2014 με τον Δεκέμβριο 2013



Ετήσιες μεταβολές (%) του Δείκτη Τιμών Καταναλωτή μηνός Ιανουαρίου 2014 με τον Ιανουαρίου 2013



Πίνακας 4

Κυριότερες μεταβολές τιμών από τη σύγκριση δεικτών του Ιανουαρίου 2014 με τον Δεκέμβριο 2013 και επιπτώσεις τους στο Γενικό Δείκτη Τιμών Καταναλωτή

Αγαθά – Υπηρεσίες	Μεταβολή (%)	Επίπτωση
Ψάρια νωπά	1,8	0,01
Ελαιόλαδο	1,5	0,01
Φρούτα νωπά	-1,2	-0,01
Λαχανικά νωπά	8,9	0,13
Αλκοολούχα ποτά	3,1	0,04
Ενοίκια κατοικιών	-0,6	-0,02
Πετρέλαιο θέρμανσης	-0,4	-0,03
Αεροπορικά εισιτήρια	-9,1	-0,04
Φαγητό εκτός οικίας	-0,4	-0,02
Ξενοδοχεία	-3,6	-0,02
Εκπτώσεις	-	-1,17
Μικρές μειώσεις	-	-0,03

Πίνακας 5

Κυριότερες μεταβολές τιμών από τη σύγκριση δεικτών του Ιανουαρίου 2014 με τον Ιανουάριο 2013 και επιπτώσεις τους στο Γενικό Δείκτη Τιμών Καταναλωτή

Αγαθά – Υπηρεσίες	Μεταβολή (%)	Επίπτωση
Δημητριακά και παρασκευάσματα	-1,8	-0,05
Γαλακτοκομικά και αυγά	2,2	0,08
Μοσχάρι νωπό	1,6	0,03
Πουλερικά νωπά	-6,5	-0,05
Αρνί και κατσίκι (νωπά)	-8,2	-0,04
Ψάρια νωπά	-1,8	-0,02
Φρούτα νωπά	-3,4	-0,04
Ελαιόλαδο	2,1	0,02
Πατάτες νωπές	-5,2	-0,02
Αναψυκτικά	-3,4	-0,01
Ένδυση και Υπόδηση	-2,9	-0,16
Καπνός	2,2	0,08
Ενοίκια κατοικιών	-9,5	-0,28
Ηλεκτρισμός	7,9	0,33
Πετρέλαιο θέρμανσης	-2,0	-0,19
Φυσικό αέριο	-4,0	-0,02
Υπηρεσίες επισκευής και συντήρησης κατοικίας	-3,1	-0,02
Έπιπλα-Καλύμματα δαπέδου	-3,2	-0,02
Είδη κλινοστρωμνής-Λευκά είδη	-2,1	-0,01
Οικιακές συσκευές	-4,2	-0,02
Είδη άμεσης κατανάλωσης νοικοκυριού	-1,6	-0,03
Οικιακές υπηρεσίες	-2,6	-0,03
Φάρμακα	25,5	0,32
Ιατρικές, οδοντιατρικές & παραϊατρικές υπηρεσίες	-3,1	-0,07
Νοσοκομεία και κλινικές	-0,7	-0,01
Αυτοκίνητα	-4,7	-0,10
Καύσιμα αυτοκινήτου (βενζίνη)	-3,0	-0,27
Αεροπλάνα	-5,4	-0,02
Οπτικοακουστικός εξοπλισμός-υπολογιστές-επισκευές	-7,7	-0,05
Υπηρεσίες αναψυχής	-2,0	-0,02
Βιβλία	-3,2	-0,01
Πακέτο διακοπών	-7,3	-0,02
Δίδακτρα	-3,9	-0,11
Φαγητό εκτός οικίας	-3,1	-0,17
Έξοδα ξενοδοχείων	-5,6	-0,03
Κουρεία-Κομμωτήρια	-4,2	-0,02
Είδη ατομικής φροντίδας	-1,6	-0,04
Προσωπικά είδη	-2,6	-0,01
Ασφάλιστρα μεταφορών	-12,0	-0,22

ΜΕΘΟΔΟΛΟΓΙΚΕΣ ΣΗΜΕΙΩΣΕΙΣ

Γενικά	Ο Δείκτης Τιμών Καταναλωτή (ΔΤΚ), στην Ελλάδα, καταρτίζεται, από την Ελληνική Στατιστική Αρχή (ΕΛΣΤΑΤ), από το έτος 1959 και εξής. Ο ΔΤΚ μέχρι το 2000, αναφερόταν στις αστικές περιοχές της Χώρας, αλλά από τον Ιανουάριο 2001 αναφέρεται στο σύνολο χώρας.
Σκοπός του Δείκτη	Σκοπός του Δείκτη Τιμών Καταναλωτή είναι η μέτρηση του γενικού επιπέδου των τιμών, των αγαθών και των υπηρεσιών που προμηθεύεται το μέσο ελληνικό νοικοκυριό.
Νομικό πλαίσιο	N.3832/2010
Περίοδος αναφοράς	Μήνας
Βάση	Δεκέμβριος προηγούμενου έτους
Έτος αναφοράς	2009=100,0.
Νέος ΔΤΚ	<p>Μέχρι το έτος 2013, οι σταθμίσεις βάσει των οποίων υπολογιζόταν ο ΔΤΚ αναθεωρούνταν περιοδικά (συνήθως ανά πενταετία) σύμφωνα με τα αποτελέσματα της τελευταίας, Έρευνας Οικογενειακών Προϋπολογισμών (ΕΟΠ) που διεξαγόταν κάθε πέντε χρόνια.</p> <p>Μέχρι το Δεκέμβριο του 2013 ο ΔΤΚ ήταν δείκτης σταθερής βάσης με έτος βάσης το έτος 2009=100,0. Οι σταθμίσεις βάσει των οποίων υπολογιζόταν ο ΔΤΚ, βασιζόνταν στα αποτελέσματα της ΕΟΠ 2008 προσαρμοσμένα σε τιμές 2009. Από τον Ιανουάριο 2014 ο αναθεωρημένος δείκτης ακολουθεί τη μέθοδο της «αλυσωτής σύνδεσης», όπου οι νέες σταθμίσεις ενσωματώνονται ετήσια, με κάθε έτος να έχει ως βάση τον Δεκέμβριο του προηγούμενου έτους και εκτιμώνται, σύμφωνα με τα τελευταία διαθέσιμα στοιχεία της Έρευνας Οικογενειακών Προϋπολογισμών, η οποία διεξάγεται πλέον σε ετήσια βάση. Ο αναθεωρημένος δείκτης ΔΤΚ που δημοσιεύεται, επαναυπολογίζεται με σύνδεση της προηγούμενης και της νέας σειράς τον Δεκέμβριο του 2013 με έτος αναφοράς 2009=100,0, ώστε να διατηρηθεί η συνέχεια των χρονολογικών σειρών.</p> <p>Ο νέος Δ.Τ.Κ προσαρμοσμένος, σε ετήσια βάση, στις πρόσφατες καταναλωτικές δαπάνες των νοικοκυριών της χώρας εξασφαλίζει την αντιπροσωπευτικότητα των αγαθών και υπηρεσιών που συνθέτουν το “καλάθι αγορών” του μέσου νοικοκυριού.</p>
Γεωγραφική και πληθυσμιακή κάλυψη του ΔΤΚ	<p>Ο ΔΤΚ, όπως προαναφέρθηκε, αναφέρεται στο σύνολο χώρας, καλύπτοντας τις αστικές, τις ημιαστικές και τις αγροτικές περιοχές.</p> <p>Ως προς την πληθυσμιακή κάλυψη του Δείκτη, από την πλευρά των σταθμίσεων, καλύπτονται τα νοικοκυριά μόνιμοι κάτοικοι στην επικράτεια, ενώ εξαιρούνται τα συλλογικά νοικοκυριά (γηροκομεία, οικότροφεία, φυλακές κλπ.) και τα νοικοκυριά μη μόνιμων κατοίκων (τουρίστες, ομογενείς επισκέπτες), στη χώρα.</p>
Ταξινόμηση των ειδών	Η ομαδοποίηση των ειδών (αγαθών και υπηρεσιών) του ΔΤΚ γίνεται σύμφωνα με τη διεθνή ταξινόμηση COICOP (Classification of Individual Consumption by Purpose) προσαρμοσμένη στις ανάγκες των Εναρμονισμένων Δεικτών Τιμών Καταναλωτή (HICP-Harmonized Indices of Consumer Prices), των Κρατών-μελών της Ε.Ε.
Συντελεστές στάθμισης των ειδών	Από τον Δεκέμβριο 2013 οι συντελεστές στάθμισης των ειδών θα ανανεώνονται κάθε έτος, σύμφωνα με τα πιο πρόσφατα διαθέσιμα στοιχεία της Έρευνας Οικογενειακών Προϋπολογισμών. Οι συντελεστές στάθμισης υπολογίζονται ως ποσοστό επί τοις χιλίοις (‰) συμμετοχής των δαπανών για κάθε ομάδα, υποομάδα και είδος (αγαθού ή υπηρεσίας), στο σύνολο των δαπανών του μέσου νοικοκυριού.
Πόλεις τιμοληψίας – Πληθυσμιακοί συντελεστές στάθμισης	<p>Η συλλογή των τιμών (τιμοληψία) των ειδών του ΔΤΚ διενεργείται σε 24 πόλεις, με σκοπό την αντιπροσωπευτική κάλυψη και των 13 Περιφερειών της χώρας. Τα κριτήρια με τα οποία επιλέγησαν οι εν λόγω πόλεις, είναι το μέγεθος και οι ιδιαιτερότητες των αγορών τους, η διατήρηση της συνέχειας και της συγκρισιμότητας του δείκτη και το προκαλούμενο κόστος τιμοληψίας.</p> <p>Οι πληθυσμιακοί συντελεστές στάθμισης των πόλεων τιμοληψίας προέρχονται από τα στοιχεία της Γενικής Απογραφής Πληθυσμού του έτους 2001. Αυτές οι σταθμίσεις υπολογίζονται ως ποσοστά επί της εκατό (%) της συνεισφοράς του πληθυσμού κάθε πόλης τιμοληψίας, αλλά και της ευρύτερης περιοχής που αυτή αντιπροσωπεύει, στο σύνολο του πληθυσμού της χώρας.</p>
Επιλογή των ειδών	Η σύνθεση του «καλαθιού της νοικοκυράς», η επιλογή, δηλαδή, των αγαθών και υπηρεσιών που υπεισέρχονται στον υπολογισμό ΔΤΚ θα επικαιροποιείται ετήσια από τον Δεκέμβριο 2014 χρησιμοποιώντας τα αποτελέσματα της τελευταίας διαθέσιμης Έρευνας Οικογενειακών Προϋπολογισμών και άλλων ερευνών αγοράς κλπ. Η μεθοδολογία της αλυσωτής σύνδεσης επιτρέπει τη μεταβολή των ειδών του καλαθιού της νοικοκυράς, σε ετήσια βάση, με σκοπό να διασφαλίζεται η αντιπροσωπευτικότητα των ειδών που συμμετέχουν στον υπολογισμό των ομάδων και υποομάδων του ΔΤΚ.

Τιμοληψία – Πηγές τιμοληψίας Η τιμοληψία των ειδών του ΔΤΚ γίνεται από καταστήματα λιανικής πώλησης, επιχειρήσεις παροχής υπηρεσιών, λαϊκές αγορές, κλπ (πηγές τιμοληψίας), που θεωρούνται αντιπροσωπευτικές των κλάδων των καταστημάτων, όπου γίνονται οι αγορές των νοικοκυριών της χώρας, στις 24 επιλεγείσες, για τιμοληψία πόλεις. Η νέα μεθοδολογία επιτρέπει την ανανέωση των πηγών τιμοληψίας και του πλήθους τους, με σκοπό τη διατήρηση της αντιπροσωπευτικότητάς τους στον υπολογισμό του ΔΤΚ.

Οι τιμές συλλέγονται από έμπειρους υπαλλήλους και συνεργάτες της ΕΛΣΤΑΤ, οι οποίοι επισκέπτονται, τις πηγές τιμοληψίας μέσα στο καθορισμένο χρονικό διάστημα του μήνα (μηνιαίες τιμές) ή την ορισμένη ημέρα της εβδομάδας (εβδομαδιαίες τιμές) και καταγράφουν τις τιμές σε ειδικά σχεδιασμένα έντυπα τιμοληψίας. Οι συλλεγόμενες τιμές είναι αυτές που επιβαρύνουν πραγματικά τον καταναλωτή (actually faced prices).

Ειδικός προσδιορισμός- Αντικατάσταση ειδών Για όλα τα είδη που επιλέγονται για τιμοληψία, καθορίζεται ο ειδικός προσδιορισμός, δηλαδή όλα τα ιδιαίτερα χαρακτηριστικά που προσδιορίζουν την ποιότητα, την εμπορική εμφάνιση και γενικά την ταυτότητα των αγαθών (μάρκα, βάρος, συσκευασία, κλπ), ώστε να αποφεύγονται μεταβολές τιμών, οφειλόμενες σε διαφορές του ειδικού προσδιορισμού.

Στην περίπτωση κατά την οποία ένα ειδικά προσδιορισμένο είδος (αγαθό ή υπηρεσία) δεν προσφέρεται στην αγορά ή έπαψε να είναι σημαντικό, από πλευράς κατανάλωσης, τότε γίνεται αντικατάσταση αυτού με νέο προσδιοριζόμενο προϊόν που κατέλαβε τη θέση του στην αγορά.

Υπολογισμός του Δείκτη Ο υπολογισμός του Δείκτη γίνεται με χρήση παραλλαγής του τύπου του Laspeyres, έχοντας ως βάση τον Δεκέμβριο του προηγούμενου έτους.

Εφαρμογή του τύπου σε επίπεδο 4-ψηφίου της COICOP

Συγκεκριμένα, αν ο h-οστός 4ψήφιος απαρτίζεται από q τιμοληπτούμενα είδη, τότε ο δείκτης του, το μήνα t του έτους T, $R_h^{t,T}$, προκύπτει από την ακόλουθη σχέση:

$$R_h^{t,T} = R_h^{12,T-1} \left[\frac{\sum_{i=1}^q w_i^T R_i^{t,T} / R_i^{12,T-1}}{\sum_{i=1}^q w_i^T} \right],$$

όπου:

$R_h^{12,T-1}$ = ο δείκτης του h-οστού τετραψηφίου, το Δεκέμβριο του έτους T-1,

w_i^T = ο συντελεστής στάθμισης του τιμοληπτούμενου είδους i, το έτος T,

$R_i^{t,T}$ = ο δείκτης του τιμοληπτούμενου είδους i, το μήνα t του έτους T,

$R_i^{12,T-1}$ = ο δείκτης του τιμοληπτούμενου είδους i, το Δεκέμβριο του έτους T-1.

Ανάλογη μεθοδολογία ακολουθείται για τον υπολογισμό των δεικτών σε επίπεδο ανώτερο του 4ψηφίου της COICOP, καθώς και του γενικού ΔΤΚ.

Δημοσίευση στοιχείων Η διάθεση των χρονοσειρών του Δείκτη Τιμών Καταναλωτή, με το ίδιο έτος αναφοράς (2009=100,0), γίνεται αναδρομικά, από τον Ιανουάριο 1959 και εξής.

Τα στοιχεία του Δείκτη Τιμών Καταναλωτή ανακοινώνονται, μηνιαίως, εντός προκαθορισμένων ημερομηνιών που ορίζονται από τα τέλη του προηγούμενου έτους. Τα στοιχεία αυτά ανακοινώνονται με το προβλεπόμενο Δελτίο Τύπου και διατίθενται στην ιστοσελίδα της ΕΛ.ΣΤΑΤ (www.statistics.gr), στο θέμα «χρονοσειρές».

Παραπομπές Περισσότερες πληροφορίες σχετικά με τη μεθοδολογία κατάρτισης και υπολογισμού του Δείκτη Τιμών Καταναλωτή, με έτος αναφοράς 2009=100,0, περιέχονται στο Μεθοδολογικό Δημοσίευμα ΔΤΚ (2009=100,0), καθώς και σε ενημερωτικό σημείωμα για τον ΔΤΚ Ιανουαρίου 2014 που είναι αναρτημένα στην ιστοσελίδα της ΕΛΣΤΑΤ (www.statistics.gr).