



ΔΕΛΤΙΟ ΤΥΠΟΥ

Ο Γενικός Δείκτης Τιμών Καταναλωτή, αυξήθηκε κατά 2,4% τον Ιούλιο 2011 σε σύγκριση με τον Ιούλιο 2010.

ΔΕΙΚΤΗΣ ΤΙΜΩΝ ΚΑΤΑΝΑΛΩΤΗ : Ιούλιος 2011

Η εξέλιξη του Δείκτη Τιμών Καταναλωτή με βάση το έτος 2009=100,0, του μηνός Ιουλίου 2011 έχει ως εξής:

Από τη σύγκριση του Γενικού Δείκτη Τιμών Καταναλωτή (Γ.Δ.Τ.Κ) του μηνός Ιουλίου 2011, προς τον αντίστοιχο Δείκτη του Ιουλίου 2010, προκύπτει αύξηση 2,4%, έναντι αύξησης 5,5%, που σημειώθηκε κατά την ίδια σύγκριση του έτους 2010 προς το 2009(Πίνακας 2).

Ο Γενικός Δείκτης κατά το μήνα Ιούλιο 2011, σε σύγκριση με τον Ιούνιο 2011, παρουσίασε μείωση 1,4%, έναντι μείωσης 0,5% που σημειώθηκε κατά την αντίστοιχη σύγκριση του προηγούμενου έτους (Πίνακας 1).

Ο μέσος Δείκτης του δωδεκαμήνου Αυγούστου 10 – Ιουλίου 11, σε σύγκριση προς τον ίδιο Δείκτη του δωδεκαμήνου Αυγούστου 09 – Ιουλίου 10, παρουσίασε αύξηση 4,4%, έναντι αύξησης 3,1%, που σημειώθηκε κατά τα αντίστοιχα προηγούμενα δωδεκάμηνα (Πίνακας 3).

Πληροφορίες:

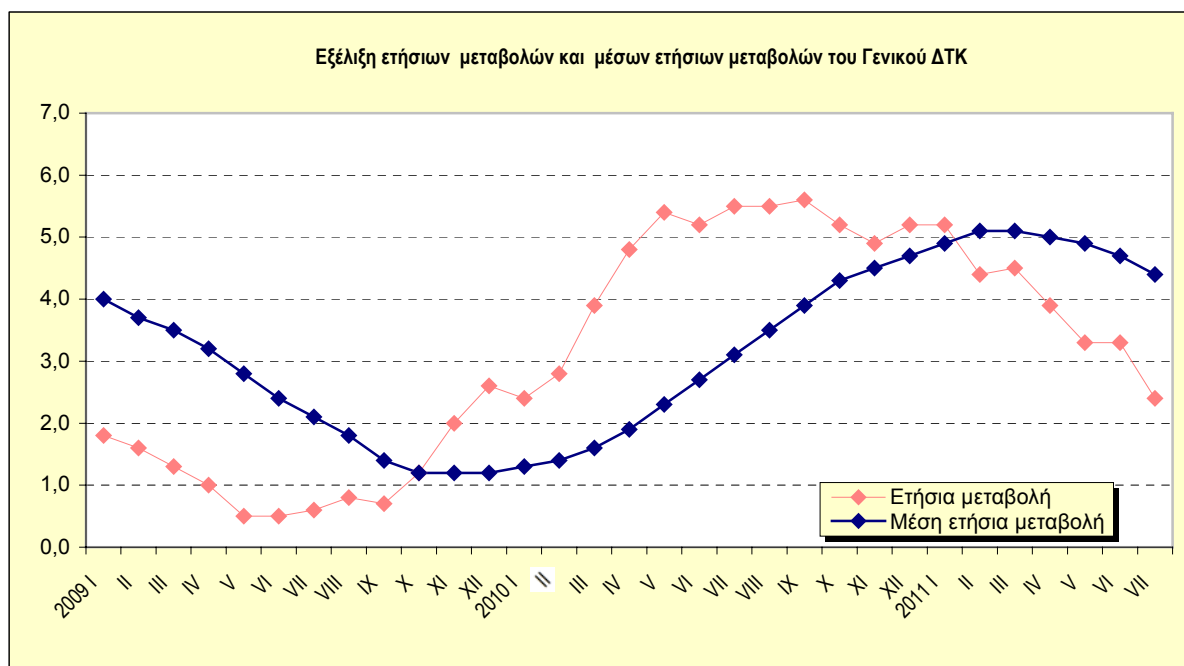
Δ/νση Οικονομικών
και Βραχυχρόνιων
Δεικτών
Τμήμα Λιανικών
Τιμών και Τιμαρίθμων

Αργυρώ Κουρτάκη

Τηλ: 213 – 1352722

Fax: 213 – 1352724

cpi@statistics.gr



Ανάλυση μεταβολών Δείκτη Τιμών Καταναλωτή μηνός Ιουλίου 2011

I. Σύγκριση Ιουλίου 2011, με Ιούνιο 2011 (Πίνακες: 1, 4)

Η μείωση του Γενικού Δείκτη Τιμών Καταναλωτή, κατά 1,4% το μήνα Ιούλιο 2011, σε σύγκριση με τον αντίστοιχο Δείκτη του Ιουνίου 2011, προήλθε από τις ακόλουθες μεταβολές:

1. Από τις μειώσεις των δεικτών :

α) Κατά 0,5% της ομάδας " Διατροφή και μη αλκοολούχα ποτά ", λόγω μείωσης , κυρίως, των τιμών στα είδη : φρούτα νωπά, λαχανικά νωπά, πατάτες νωπές. Μέρος της μείωσης αυτής αντισταθμίστηκε από την αύξηση των τιμών στα ψάρια νωπά και το ελαιόλαδο.

β) Κατά 13,6% της ομάδας " Ένδυση και Υπόδηση ", λόγω των γενικών θερινών εκπτώσεων.

γ) Κατά 2,1% της ομάδας " Διαρκή αγαθά-Είδη νοικοκυριού και υπηρεσίες ", λόγω των γενικών θερινών εκπτώσεων.

δ) Κατά 0,8% της ομάδας " Υγεία ", λόγω μείωσης, κυρίως, των τιμών των φαρμάκων.

2. Από την αύξηση του δείκτη :

α) Κατά 0,5% της ομάδας " Μεταφορές ", λόγω αύξησης, κυρίως, των τιμών των καυσίμων αυτοκινήτου(βενζίνης).

II. Σύγκριση Ιουλίου 2011, με Ιούλιο 2010 (Πίνακες: 2, 5)

Η αύξηση του Γενικού Δείκτη Τιμών Καταναλωτή, κατά 2,4% το μήνα Ιούλιο 2011, σε σύγκριση με τον αντίστοιχο Δείκτη του Ιουλίου 2010, προήλθε από τις ακόλουθες μεταβολές :

1. Από τις αυξήσεις των δεικτών :

α) Κατά 3,7% της ομάδας " Διατροφή και μη αλκοολούχα ποτά ", λόγω αύξησης των τιμών, κυρίως, στα είδη : δημητριακά και παρασκευάσματα, κρέατα γενικά, ψάρια νωπά, γαλακτοκομικά και αυγά, έλαια και λίπη, λαχανικά νωπά, φρούτα νωπά.

β) Κατά 1,3% της ομάδας " Αλκοολούχα ποτά και καπνός ", λόγω αύξησης των τιμών των τσιγάρων.

γ) Κατά 8,3% της ομάδας " Στέγαση ", λόγω αύξησης των τιμών, κυρίως, του πετρελαίου θέρμανσης, του ηλεκτρισμού, των ενοικίων κατοικιών, των ειδών και υπηρεσιών επισκευής και συντήρησης κατοικίας και της ύδρευσης και αποχέτευσης .

δ) Κατά 1,2% της ομάδας " Διαρκή αγαθά - Είδη νοικοκυριού και υπηρεσίες ", λόγω αύξησης των τιμών, κυρίως, στα είδη καθαρισμού και στις οικιακές υπηρεσίες.

ε) Κατά 4,5% της ομάδας " Μεταφορές", λόγω αύξησης των τιμών στα είδη : καύσιμα αυτοκινήτου (βενζίνη), συντήρηση και επισκευή αυτοκινήτου-μοτοσυκλέτας και υπηρεσίες μεταφορών. Μέρος της αύξησης αυτής αντισταθμίστηκε από τη μείωση των τιμών στα τέλη κυκλοφορίας και των τιμών των αυτοκινήτων.

στ) Κατά 0,7% της ομάδας " Επικοινωνίες ", λόγω αύξησης, κυρίως, των τιμών των τηλεφωνικών υπηρεσιών.

ζ) Κατά 0,2% της ομάδας " Αναψυχή-Πολιτιστικές δραστηριότητες ", λόγω αύξησης των τιμών, κυρίως, στα είδη : βιβλία-εφημερίδες-περιοδικά-γραφική ύλη-σχολικά είδη, υπηρεσίες αναψυχής. Μέρος της αύξησης αυτής αντισταθμίστηκε από τη μείωση των τιμών στα είδη οπτικοακουστικού εξοπλισμού-υπολογιστές.

η) Κατά 0,2% της ομάδας " Εκπαίδευση ", λόγω αύξησης των τιμών στα δίδακτρα των ιδιωτικών σχολείων και των φροντιστηρίων .

θ) Κατά 0,7% της ομάδας " Ξενοδοχεία - Καφέ - Εστιατόρια ", λόγω αύξησης κυρίως των τιμών, του φαγητού εκτός οικίας. Μέρος της αύξησης αυτής αντισταθμίστηκε από τη μείωση των τιμών των ξενοδοχείων.

ι) Κατά 2,9% της ομάδας " Άλλα αγαθά και υπηρεσίες ", λόγω αύξησης των τιμών, κυρίως, των ασφαλιστρων αυτοκινήτων και δίκυκλων και των ειδών ατομικής φροντίδας.

2. Από τις μειώσεις των δεικτών :

α) Κατά 4,0% της ομάδας " Ένδυση και υπόδηση", λόγω μείωσης των τιμών εξαιτίας των γενικών θερινών εκπτώσεων.

β) Κατά 0,5% της ομάδας " Υγεία", λόγω μείωσης των τιμών των φαρμάκων. Μέρος της μείωσης αυτής αντισταθμίστηκε από την αύξηση των τιμών των ιατρικών, οδοντιατρικών και παραϊατρικών υπηρεσιών και των ιδιωτικών κλινικών.

Πίνακας 1
Μηνιαίες μεταβολές Δείκτη Τιμών Καταναλωτή
(Έτος βάσης: 2009=100,0)

Ομάδες αγαθών & υπηρεσιών	Σταθμίσεις ΕΟΠ 08/09 (ο/οο)	2011	2011	Δ (%)	2010	2010	Δ(%)
		Ιούλιος	Ιούνιος		Ιούλιος	Ιούνιος	
1 Διατροφή και μη αλκοολούχα ποτά	171,22	102,76	103,27	-0,5	99,05	99,19	-0,1
2 Αλκοολούχα ποτά και καπνός	34,80	122,43	122,40	0,0	120,87	120,59	0,2
3 Ένδυση και υπόδηση	86,40	94,44	109,30	-13,6	98,36	106,28	-7,5
4 Στέγαση	115,88	116,77	116,70	0,1	107,81	107,51	0,3
5 Διαρκή αγαθά - Είδη νοικοκυριού και υπηρεσίες	73,63	101,39	103,61	-2,1	100,24	102,61	-2,3
6 Υγεία	70,73	100,53	101,34	-0,8	101,00	99,97	1,0
7 Μεταφορές	132,39	124,26	123,66	0,5	118,96	117,68	1,1
8 Επικοινωνίες	45,56	104,72	104,72	0,0	104,04	102,41	1,6
9 Αναψυχή - Πολιτιστικές – δραστηριότητες	47,77	100,97	100,86	0,1	100,75	100,49	0,3
10 Εκπαίδευση	30,41	102,19	102,19	0,0	102,00	102,00	0,0
11 Ξενοδοχεία-Καφέ - Εστιατόρια	114,09	104,12	104,08	0,0	103,40	103,19	0,2
12 Άλλα αγαθά και υπηρεσίες	77,11	107,50	107,73	-0,2	104,47	104,39	0,1
Γενικός Δείκτης Τιμών Καταναλωτή	1000,00	107,44	108,95	-1,4	104,93	105,43	-0,5

Σημείωση : 1. Οι δείκτες υπολογίζονται με άπειρα δεκαδικά ψηφία και δημοσιεύονται με στρογγυλοποίηση δύο δεκαδικών ψηφίων.

2. Οι ποσοστιαίες μεταβολές υπολογίζονται βάσει δεικτών με άπειρα δεκαδικά ψηφία και δημοσιεύονται με στρογγυλοποίηση ενός δεκαδικού

Πίνακας 2
Ετήσιες μεταβολές Δείκτη Τιμών Καταναλωτή
(Έτος βάσης: 2009=100,0)

I

	Ομάδες αγαθών & υπηρεσιών	Ιούλιος		Μεταβολή (%)	Επίπτωση
		2010	2009		
1	Διατροφή και μη αλκοολούχα ποτά	99,05	99,01	0,0	0,0066
2	Αλκοολούχα ποτά και καπνός	120,87	101,38	19,2	0,8779
3	Ένδυση και υπόδηση	98,36	96,82	1,6	0,1342
4	Στέγαση	107,81	99,74	8,1	0,9795
5	Διαρκή αγαθά - Είδη νοικοκυριού και υπηρεσίες	100,24	99,04	1,2	0,0919
6	Υγεία	101,00	99,98	1,0	0,0773
7	Μεταφορές	118,96	100,50	18,4	2,3145
8	Επικοινωνίες	104,04	98,75	5,4	0,2197
9	Αναψυχή - Πολιτιστικές δραστηριότητες	100,75	99,90	0,9	0,0414
10	Εκπαίδευση	102,00	99,03	3,0	0,0836
11	Ξενοδοχεία - Καφέ – Εστιατόρια	103,40	99,86	3,5	0,3662
12	Άλλα αγαθά και υπηρεσίες	104,47	100,04	4,4	0,3005
	Γενικός Δείκτης Τιμών Καταναλωτή	104,93	99,46	5,5	

II

	Ομάδες αγαθών & υπηρεσιών	Ιούλιος		Μεταβολή (%)	Επίπτωση
		2011	2010		
1	Διατροφή και μη αλκοολούχα ποτά	102,76	99,05	3,7	0,6049
2	Αλκοολούχα ποτά και καπνός	122,43	120,87	1,3	0,0516
3	Ένδυση και υπόδηση	94,44	98,36	-4,0	-0,3221
4	Στέγαση	116,77	107,81	8,3	0,9905
5	Διαρκή αγαθά - Είδη νοικοκυριού και υπηρεσίες	101,39	100,24	1,2	0,0813
6	Υγεία	100,53	101,00	-0,5	-0,0318
7	Μεταφορές	124,26	118,96	4,5	0,6691
8	Επικοινωνίες	104,72	104,04	0,7	0,0297
9	Αναψυχή - Πολιτιστικές δραστηριότητες	100,97	100,75	0,2	0,0101
10	Εκπαίδευση	102,19	102,00	0,2	0,0055
11	Ξενοδοχεία - Καφέ – Εστιατόρια	104,12	103,40	0,7	0,0782
12	Άλλα αγαθά και υπηρεσίες	107,50	104,47	2,9	0,2225
	Γενικός Δείκτης Τιμών Καταναλωτή	107,44	104,93	2,4	

- Σημείωση : 1. Οι δείκτες υπολογίζονται με άπειρα δεκαδικά ψηφία και δημοσιεύονται με στρογγυλοποίηση δύο δεκαδικών ψηφίων.
 2. Οι ποσοστιαίες μεταβολές υπολογίζονται βάσει δεικτών με άπειρα δεκαδικά ψηφία και δημοσιεύονται με στρογγυλοποίηση ενός δεκαδικού ψηφίου.

Πίνακας 3
Συγκρίσεις Γενικού Δείκτη Τιμών Καταναλωτή
(Έτος βάσης : 2009=100,0)

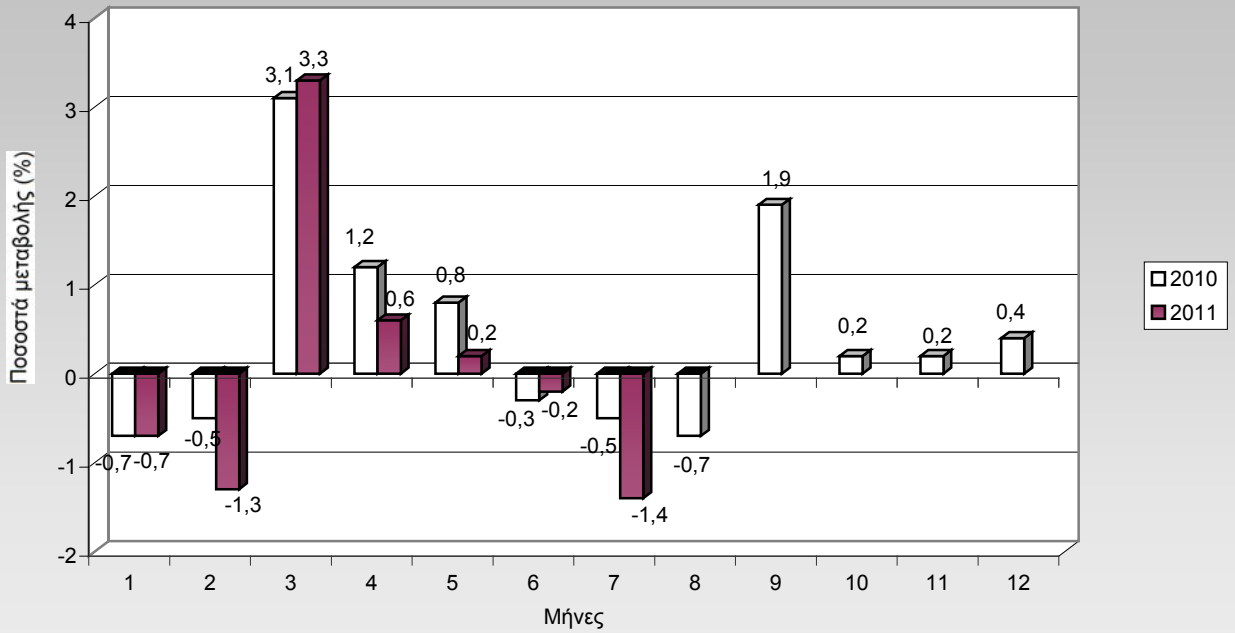
Έτος και μήνας	Γενικός δείκτης	Μεταβολή(%) από μήνα σε μήνα (μηνιαίες μεταβολές)	Μεταβολή (%) με αντίστοιχο δείκτη προηγούμενου έτους (ετήσιες μεταβολές)	Μέσος δείκτης δωδεκαμήνου (κινητός μέσος)	Μεταβολή (%) μέσου δείκτη δωδεκαμήνου με αντίστοιχο δείκτη προηγούμενου δωδεκαμήνου (μέσες ετήσιες μεταβολές)
2009 : 1	98,68	-0,5	1,8	98,95	4,0
2	97,78	-0,9	1,6	99,07	3,7
3	99,73	2,0	1,3	99,18	3,5
4	100,03	0,3	1,0	99,26	3,2
5	100,27	0,2	0,5	99,30	2,8
6	100,20	-0,1	0,5	99,34	2,4
7	99,46	-0,7	0,6	99,39	2,1
8	98,73	-0,7	0,8	99,45	1,8
9	100,60	1,9	0,7	99,51	1,4
10	101,11	0,5	1,2	99,62	1,2
11	101,61	0,5	2,0	99,78	1,2
12	101,78	0,2	2,6	100,00	1,2
<i>Μέσος ετήσιος</i>	<i>100,00</i>	<i>-</i>	<i>-</i>	<i>100,00</i>	<i>1,2</i>
2010 : 1	101,03	-0,7	2,4	100,20	1,3
2	100,49	-0,5	2,8	100,42	1,4
3	103,65	3,1	3,9	100,75	1,6
4	104,87	1,2	4,8	101,15	1,9
5	105,71	0,8	5,4	101,61	2,3
6	105,43	-0,3	5,2	102,04	2,7
7	104,93	-0,5	5,5	102,50	3,1
8	104,20	-0,7	5,5	102,95	3,5
9	106,21	1,9	5,6	103,42	3,9
10	106,37	0,2	5,2	103,86	4,3
11	106,61	0,2	4,9	104,27	4,5
12	107,04	0,4	5,2	104,71	4,7
<i>Μέσος ετήσιος</i>	<i>104,71</i>	<i>-</i>	<i>-</i>	<i>104,71</i>	<i>4,7</i>
2011 : 1	106,28	-0,7	5,2	105,15	4,9
2	104,90	-1,3	4,4	105,52	5,1
3	108,32	3,3	4,5	105,91	5,1
4	108,99	0,6	3,9	106,25	5,0
5	109,19	0,2	3,3	106,54	4,9
6	108,95	-0,2	3,3	106,83	4,7
7	107,44	-1,4	2,4	107,04	4,4

Σημείωση : 1. Οι δείκτες υπολογίζονται με άπειρα δεκαδικά ψηφία και δημοσιεύονται με στρογγυλοποίηση δύο δεκαδικών ψηφίων.

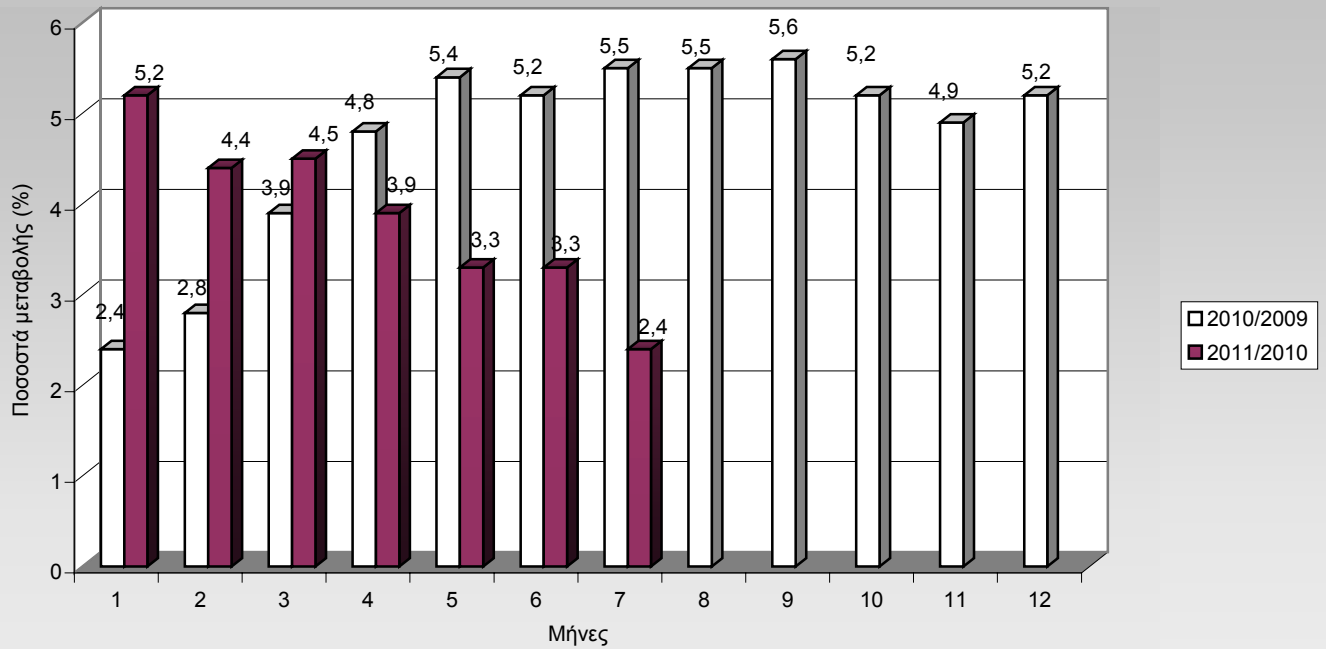
2. Οι ποσοστιαίες μεταβολές υπολογίζονται βάσει δεικτών με άπειρα δεκαδικά ψηφία και δημοσιεύονται με στρογγυλοποίηση ενός δεκαδικού ψηφίου.

ΔΙΑΓΡΑΜΜΑΤΑ

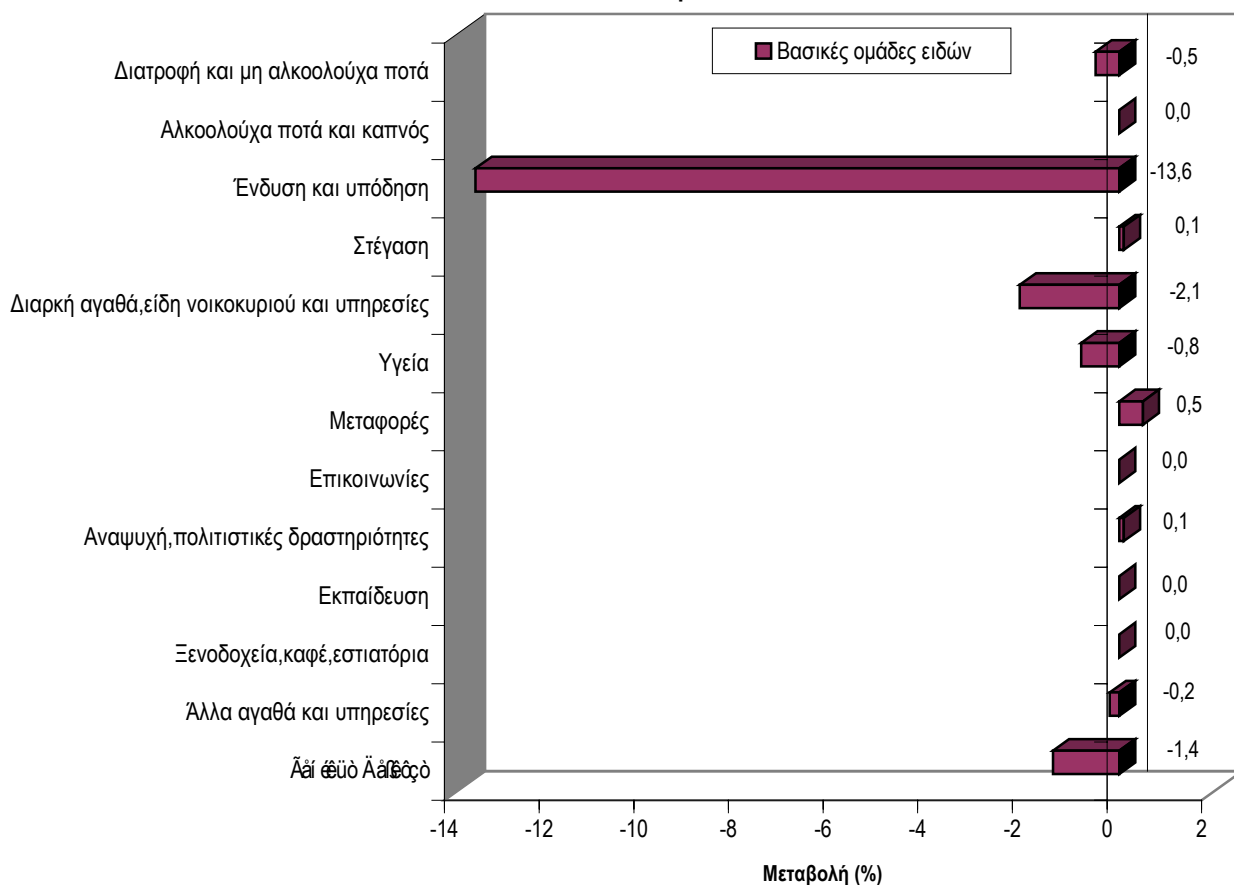
Μηνιαίες μεταβολές(%) Γενικού Δείκτη Τιμών Καταναλωτή, κατά τα έτη 2010 και 2011



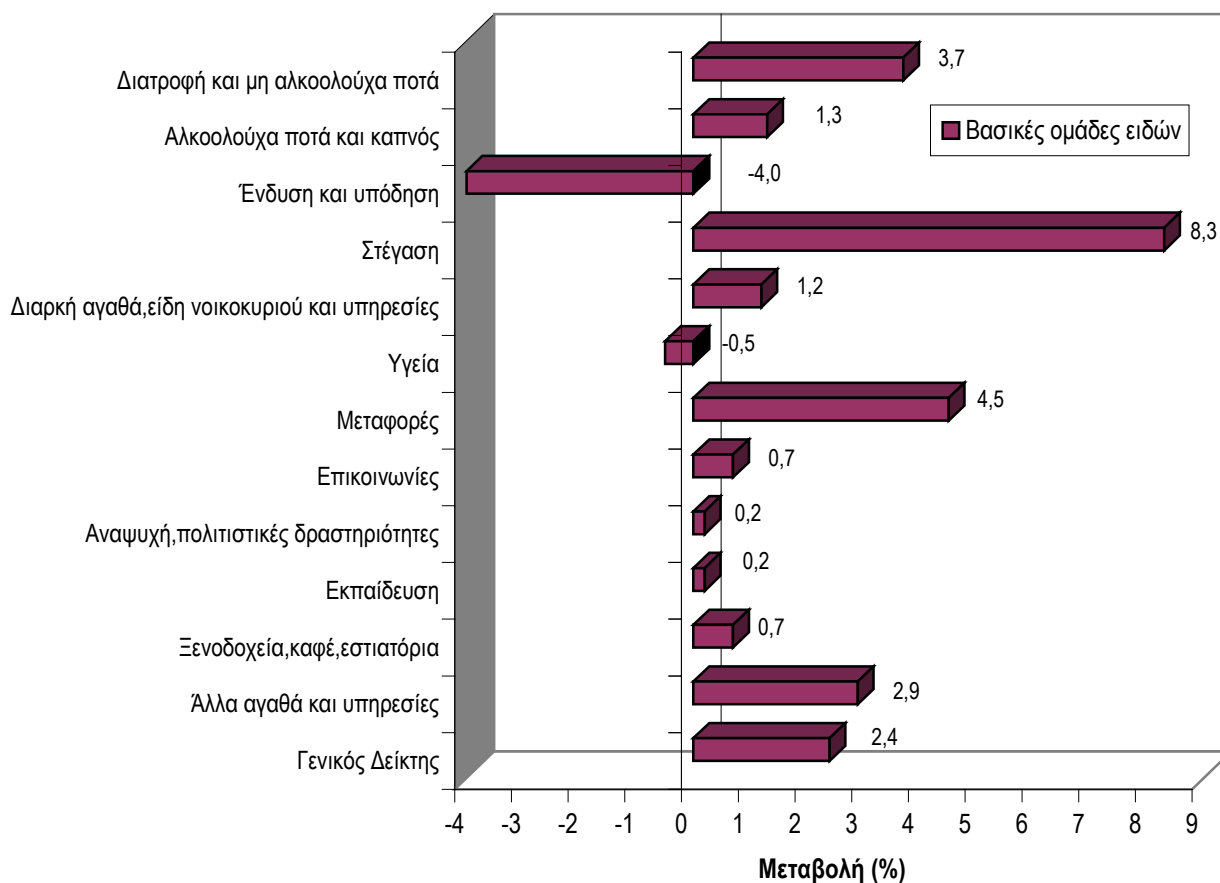
Ετήσιες μεταβολές (%) Γενικού Δείκτη Τιμών Καταναλωτή, κατά τα έτη 2010 και 2011



Μηνιαίες μεταβολές (%) του Δείκτη Τιμών Καταναλωτή, μηνός Ιουλίου 2011, με τον Ιούνιο 2011



Ετήσιες μεταβολές (%) του Δείκτη Τιμών Καταναλωτή, μηνός Ιουλίου 2011, με τον Ιούλιο 2010



Πίνακας 4

Κυριότερες μεταβολές τιμών από τη σύγκριση δεικτών του Ιουλίου 2011 με τον Ιούνιο 2011 και επιπτώσεις τους στο Γενικό Δείκτη Τιμών Καταναλωτή

Αγαθά – Υπηρεσίες	Μεταβολή (%)	Επίπτωση	Παρατηρήσεις
Λαχανικά νωπά	-7,3	-0,08	
Φρούτα νωπά	-5,3	-0,06	
Πατάτες νωπές	-8,4	-0,03	
Ψάρια νωπά	3,1	0,03	
Ελαιόλαδο	2,2	0,01	
Φάρμακα	-5,5	-0,06	
Καύσιμα αυτοκινήτου	1,2	0,07	
Εκπτώσεις	-	-1,37	
Διάφορες μικροαυξήσεις	-	0,1	

Πίνακας 5

Κυριότερες μεταβολές τιμών από τη σύγκριση δεικτών του Ιουλίου 2011 με τον Ιούλιο 2010 και επιπτώσεις τους στο Γενικό Δείκτη Τιμών Καταναλωτή

Αγαθά – Υπηρεσίες	Μεταβολή (%)	Επίπτωση	Παρατηρήσεις
Δημητριακά και παρασκευάσματα	2,6	0,06	
Κρέατα γενικά	1,5	0,06	
Γαλακτοκομικά και αυγά	2,7	0,07	
Ψάρια νωπά	7,8	0,08	
Λαχανικά νωπά	8,9	0,08	
Πατάτες νωπές	3,5	0,01	
Φρούτα νωπά	11,6	0,11	
Έλαια και λίπη	4,1	0,03	
Ζάχαρη	17,5	0,01	
Καπνός (τσιγάρα)	1,7	0,05	
Ένδυση και Υπόδηση	-4,0	-0,32	
Ενοίκια κατοικιών	0,8	0,03	
Επισκευή και συντήρηση κατοικίας	1,2	0,02	
Ύδρευση – αποχέτευση	1,8	0,01	
Ηλεκτρισμός	3,4	0,07	
Πετρέλαιο θέρμανσης	28,9	0,70	
Είδη καθαρισμού	3,2	0,04	
Οικιακές υπηρεσίες	1,8	0,02	
Φάρμακα	-7,3	-0,08	
Ιατρικές–Οδοντιατρικές– Παραϊατρικές υπηρεσίες	0,7	0,03	
Ιδιωτικές κλινικές	6,4	0,06	
Αυτοκίνητα	-4,8	-0,20	
Ανταλλακτικά αυτοκινήτου	2,2	0,02	

Πίνακας 5 (συνέχεια)

Κυριότερες μεταβολές τιμών από τη σύγκριση δεικτών του Ιουλίου 2011 με τον Ιούλιο 2010 και επιπτώσεις τους στο Γενικό Δείκτη Τιμών Καταναλωτή

Αγαθά – Υπηρεσίες	Μεταβολή (%)	Επίπτωση	Παρατηρήσεις
Καύσιμα αυτοκινήτου (βενζίνη)	10,4	0,61	
Συντήρηση & επισκευή αυτοκ/του- μοτοσυκλέτας	2,5	0,02	
Τέλη κυκλοφορίας-Διόδια	-8,9	-0,08	
Υπηρεσίες μεταφορών	10,6	0,18	
Τηλεφωνικές υπηρεσίες	0,7	0,03	
Βιβλία-Εφημερίδες-Περιοδικά-Γραφική ύλη-Σχολικά	1,7	0,02	
Οπτικοακουστικός εξοπλισμός-υπολογιστές-επισκ.	-3,3	-0,03	
Φαγητό εκτός οικίας	1,5	0,10	
Έξοδα ξενοδοχείων	-6,7	-0,04	
Είδη ατομικής φροντίδας	1,9	0,05	
Ασφάλιστρα μεταφορών	8,0	0,14	

ΜΕΘΟΔΟΛΟΓΙΚΕΣ ΣΗΜΕΙΩΣΕΙΣ

Γενικά	Ο Δείκτης Τιμών Καταναλωτή (Δ.Τ.Κ.), στην Ελλάδα, καταρτίζεται, από την Ελληνική Στατιστική Αρχή (ΕΛ.ΣΤΑΤ.), από το έτος 1959 και εξής. Ο Δ.Τ.Κ. μέχρι το 2000, αναφερόταν στις αστικές περιοχές της Χώρας, αλλά από τον Ιανουάριο 2001 αναφέρεται στο σύνολο Χώρας.
Σκοπός του Δείκτη	Σκοπός του Δείκτη Τιμών Καταναλωτή είναι η μέτρηση του γενικού επιπέδου των τιμών, των αγαθών και των υπηρεσιών που προμηθεύεται το μέσο νοικοκυριό.
Νομικό πλαίσιο	Ν.Δ.3627/1956, Ν. 2392/1996, Ν.3832/2010
Περίοδος αναφοράς	Μήνας
Έτος βάσης	2009=100,0.
Αναθεώρηση του Δείκτη-Νέος Δ.Τ.Κ.	Ο Δ.Τ.Κ. αναθεωρείται σε τακτά χρονικά διαστήματα, σύμφωνα με τα αποτελέσματα της τελευταίας, εκάστοτε, Έρευνας Οικογενειακών Προϋπολογισμών (ΕΟΠ). Σκοπός των αναθεωρήσεων του Δ.Τ.Κ. είναι, κυρίως, η αναθεώρηση των συντελεστών στάθμισης και η ανανέωση του δείγματος των ειδών (αγαθών και υπηρεσιών) που περιλαμβάνονται στο Δείκτη, λαμβάνοντας υπόψη την πιο σύγχρονη σύνθεση της κατανάλωσης. Η πρόσφατη αναθεώρηση του Δ.Τ.Κ. βασίστηκε στα αποτελέσματα της ΕΟΠ 2008, όπως αυτά προσαρμόστηκαν σε τιμές του 2009. Από τον Ιανουάριο 2011, δημοσιεύεται ο αναθεωρημένος Δ.Τ.Κ. με έτος βάσης 2009=100,0. Ο νέος Δείκτης, όπως συμβαίνει μέχρι σήμερα, είναι δείκτης σταθερής βάσης. Ο νέος Δ.Τ.Κ., προσαρμοσμένος στις πρόσφατες καταναλωτικές δαπάνες των ιδιωτικών νοικοκυριών της Χώρας, απεικονίζει ακριβέστερα τη διαχρονική εξέλιξη των μεταβολών των τιμών των αγαθών και υπηρεσιών, που συνθέτουν το «καλάθι αγορών» του μέσου νοικοκυριού.
Γεωγραφική και πληθυσμιακή κάλυψη του Δ.Τ.Κ.	Ο Δ.Τ.Κ., όπως προαναφέρθηκε, αναφέρεται στο σύνολο Χώρας, καλύπτοντας τις αστικές, τις ημιαστικές και τις αγροτικές περιοχές. Ως προς την πληθυσμιακή κάλυψη του Δείκτη, από την πλευρά των σταθμίσεων, καλύπτονται μόνο τα ιδιωτικά νοικοκυριά, ενώ εξαιρούνται τα συλλογικά νοικοκυριά (γηροκομεία, οικότροφεία, κλπ) και οι ξένοι επισκέπτες (τουρίστες) στη Χώρα.
Ταξινόμηση των ειδών	Η ομαδοποίηση των ειδών (αγαθών και υπηρεσιών) του Δ.Τ.Κ γίνεται σύμφωνα με τη διεθνή ταξινόμηση COICOP (Classification of Individual Consumption by Purpose) και ειδικότερα, όπως αυτή έχει προσαρμοσθεί για τις ανάγκες των Εναρμονισμένων Δεικτών Τιμών Καταναλωτή (HICP-Harmonized Indices of Consumer Prices), των Κρατών-μελών της Ε.Ε., δημιουργώντας την ταξινόμηση COICOP/HICP.
Συντελεστές στάθμισης των ειδών	Οι συντελεστές στάθμισης των ειδών, που χρησιμοποιούνται για την κατάρτιση του αναθεωρημένου Δ.Τ.Κ., υπολογίστηκαν με βάση τα αποτελέσματα της ΕΟΠ 2008, προσαρμοσμένα σε τιμές του 2009. Οι συντελεστές στάθμισης υπολογίζονται ως ποσοστά (%) συμμετοχής των δαπανών για κάθε ομάδα, υποομάδα και είδος (αγαθού ή υπηρεσίας), στο σύνολο των δαπανών του μέσου νοικοκυριού.
Πόλεις τιμοληψίας – Πληθυσμιακοί συντελεστές στάθμισης	Η συλλογή των τιμών (τιμοληψία) των ειδών του Δ.Τ.Κ. διενεργείται σε 24 πόλεις, με σκοπό την αντιπροσωπευτική κάλυψη και των 13 Περιφερειών της Χώρας, από την πλευρά της τιμοληψίας. Τα κριτήρια με τα οποία επιλέγησαν οι εν λόγω πόλεις, είναι το μέγεθος και οι ιδιαιτερότητες των αγορών τους, η διατήρηση της συνέχειας και της συγκρισιμότητας του δείκτη και το προκαλούμενο κόστος τιμοληψίας. Οι πληθυσμιακοί συντελεστές στάθμισης των πόλεων τιμοληψίας προήλθαν από τα στοιχεία της Γενικής Απογραφής Πληθυσμού του έτους 2001 και υπολογίζονται ως ποσοστά (%) του πληθυσμού κάθε πόλης τιμοληψίας, αλλά και της ευρύτερης περιοχής που αυτή αντιπροσωπεύει, στο σύνολο του πληθυσμού της Χώρας. Οι πόλεις τιμοληψίας, με τους αντίστοιχους πληθυσμιακούς συντελεστές στάθμισης, έχουν ως εξής: Αθήνα-Πειραιάς, 40,64%, Θεσσαλονίκη, 12,74%, Πάτρα, 5,81%, Λάρισα, 4,90%, Ηράκλειο, 4,83%, Καβάλα, 3,23%, Ιωάννινα, 2,83%, Καλαμάτα, 2,55%, Βόλος, 2,45%, Κοζάνη, 2,43%, Κομοτηνή, 2,40%, Μυτιλήνη, 1,90%, Σέρρες, 1,85%, Λαμία, 1,79%, Κέρκυρα, 1,75%, Ρόδος, 1,75%, Τρίπολη, 1,58%, Έδεσσα, 1,44%, Μεσολόγγι, 0,72%, Άγιος Νικόλαος, 0,70%, Λευκάδα, 0,50%, Άμφισσα, 0,44%, Ηγουμενίτσα, 0,42%, και Γρεβενά, 0,35%.

Επιλογή των ειδών	<p>Η σύνθεση του «καλαθίου της νοικοκυράς», η επιλογή ,δηλαδή, των αγαθών και υπηρεσιών που υπεισέρχονται στον υπολογισμό του αναθεωρημένου Δείκτη έγινε με βάση τα αποτελέσματα της ΕΟΠ 2008 (προσαρμοσμένα σε τιμές του 2009), καθώς και μετά από ειδική έρευνα της αγοράς. Για κάθε υπο-ομάδα επιλέγηκε, ο αναγκαίος αριθμός ειδών, ώστε να διασφαλίζεται η αντιπροσωπευτικότητα του ατομικού δείκτη της υπο-ομάδας.</p> <p>Τα είδη αγαθών και υπηρεσιών του αναθεωρημένου Δ.Τ.Κ. ανέρχονται, συνολικά, σε 800 και αναπτύσσονται στη συνέχεια σε πολύ μεγαλύτερο αριθμό ποικιλιών / παραλλαγών.</p>
Τιμοληψία – Πηγές τιμοληψίας	<p>Η τιμοληψία των ειδών του Δ.Τ.Κ. γίνεται από καταστήματα λιανικής πώλησης, επιχειρήσεις παροχής υπηρεσιών, λαϊκές αγορές, κλπ (πηγές τιμοληψίας), που θεωρούνται αντιπροσωπευτικές των κλάδων των καταστημάτων, όπου γίνονται οι αγορές των νοικοκυριών της Χώρας, στις 24 επιλεγείσες, για τιμοληψία, πόλεις.</p> <p>Οι τιμές συλλέγονται από έμπειρους υπαλλήλους της Υπηρεσίας, οι οποίοι επισκέπτονται, για το σκοπό αυτό, τις πηγές τιμοληψίας μέσα στο καθορισμένο χρονικό διάστημα του μήνα (μηνιαίες τιμές) ή την ορισμένη ημέρα της εβδομάδας (εβδομαδιαίες τιμές) και καταγράφουν τις τιμές σε ειδικά σχεδιασμένα έντυπα τιμοληψίας. Οι συλλεγόμενες τιμές είναι αυτές που επιβαρύνουν πραγματικά τον καταναλωτή (actually paid prices).</p>
Ειδικός προσδιορισμός-Αντικατάσταση ειδών	<p>Για όλα τα είδη που επιλέγονται για τιμοληψία , καθορίζεται ο ειδικός προσδιορισμός, δηλαδή όλα τα ιδιαίτερα χαρακτηριστικά που προσδιορίζουν την ποιότητα, την εμπορική εμφάνιση και γενικά την ταυτότητα των αγαθών (μάρκα, βάρος, συσκευασία, κλπ), ώστε να αποφεύγονται μεταβολές τιμών, οφειλόμενες σε διαφορές του ειδικού προσδιορισμού.</p> <p>Στην περίπτωση κατά την οποία ένα ειδικά προσδιορισμένο είδος (παραλλαγή) δεν προσφέρεται στην αγορά ή έπαψε να είναι σημαντικό, από πλευράς κατανάλωσης, τότε γίνεται αντικατάσταση αυτού με άλλο αγαθό που κατέλαβε τη θέση του στην αγορά.</p>
Υπολογισμός του Δείκτη	<p>Ο υπολογισμός του Δείκτη γίνεται με χρήση παραλλαγής του τύπου του Laspeyres που έχει ως εξής:</p> $I^t = \sum_{i=1}^k R_i^t w_i , \quad i=1,2,\dots,k$ <p>όπου:</p> <p>$I^t =$ ο γενικός δείκτης της τρέχουσας περιόδου (του μήνα t), $R_i^t =$ ο ατομικός δείκτης του είδους i (ή ομάδας ομοειδών ειδών), για το οποίο υπάρχει συντελεστής στάθμισης του μήνα t , $w_i = \frac{P_i^0 Q_i^0}{\sum_{i=1}^k P_i^0 Q_i^0} =$ ο αντίστοιχος συντελεστής στάθμισης (βάσει της ΕΟΠ) του είδους i, όπου P_i^0 και Q_i^0 είναι, αντίστοιχα, οι τιμές και οι ποσότητες του είδους i, κατά την περίοδο βάσης 0.</p>
Δημοσίευση στοιχείων	<p>Η διάθεση των χρονοσειρών του αναθεωρημένου Δείκτη Τιμών Καταναλωτή, με το ίδιο έτος βάσης (2009=100,0), γίνεται αναδρομικά, από τον Ιανουάριο 1959 και εξής.</p> <p>Τα στοιχεία του Δείκτη Τιμών Καταναλωτή ανακοινώνονται, μηνιαίως, εντός προκαθορισμένων ημερομηνιών που ορίζονται από τα τέλη του προηγούμενου έτους. Τα στοιχεία αυτά ανακοινώνονται με το προβλεπόμενο Δελτίο Τύπου και διατίθενται στην ιστοσελίδα της ΕΛ.ΣΤΑΤ (www.statistics.gr), στο θέμα “χρονοσειρές”.</p>
Παραπομπές	<p>Περισσότερες πληροφορίες σχετικά με τη μεθοδολογία κατάρτισης και υπολογισμού του αναθεωρημένου Δείκτη Τιμών Καταναλωτή, με βάση το έτος 2009=100,0 , περιέχονται στην <u>Έκθεση της Επιτροπής Αναθεώρησης Δ.Τ.Κ. (2009=100,0)</u>, που έχει αναρτηθεί στην ιστοσελίδα της ΕΛ.ΣΤΑΤ. (www.statistics.gr).</p>