



ΔΕΛΤΙΟ ΤΥΠΟΥ

Ο Γενικός Δείκτης Τιμών Καταναλωτή αυξήθηκε κατά 5,5 % τον Αύγουστο 2010, σε σύγκριση με τον Αύγουστο 2009.

ΔΕΙΚΤΗΣ ΤΙΜΩΝ ΚΑΤΑΝΑΛΩΤΗ : Αύγουστος 2010

Η εξέλιξη του Δείκτη Τιμών Καταναλωτή, με βάση το έτος 2005=100,0, του μηνός Αυγούστου 2010, έχει ως εξής:

Από τη σύγκριση του Γενικού Δείκτη Τιμών Καταναλωτή (Γ.Δ.Τ.Κ) του μηνός Αυγούστου 2010, προς τον αντίστοιχο Δείκτη του Αυγούστου 2009, προκύπτει αύξηση 5,5%, έναντι αύξησης 0,8%, που σημειώθηκε κατά την ίδια σύγκριση του έτους 2009 προς το 2008(Πίνακας 2).

Ο Γενικός Δείκτης κατά το μήνα Αύγουστο 2010, σε σύγκριση με τον Ιούλιο 2010, παρουσίασε μείωση 0,7%, έναντι μείωσης επίσης 0,7% που σημειώθηκε κατά την αντίστοιχη σύγκριση του προηγούμενου έτους(Πίνακας 1).

Ο μέσος Δείκτης του δωδεκαμήνου Σεπτεμβρίου 09 – Αυγούστου 10, σε σύγκριση προς τον ίδιο Δείκτη του δωδεκαμήνου Σεπτεμβρίου 08 – Αυγούστου 09, παρουσίασε αύξηση 3,5%, έναντι αύξησης 1,8%, που σημειώθηκε κατά τα αντίστοιχα προηγούμενα δωδεκάμηνα(Πίνακας 3).

Πληροφορίες:

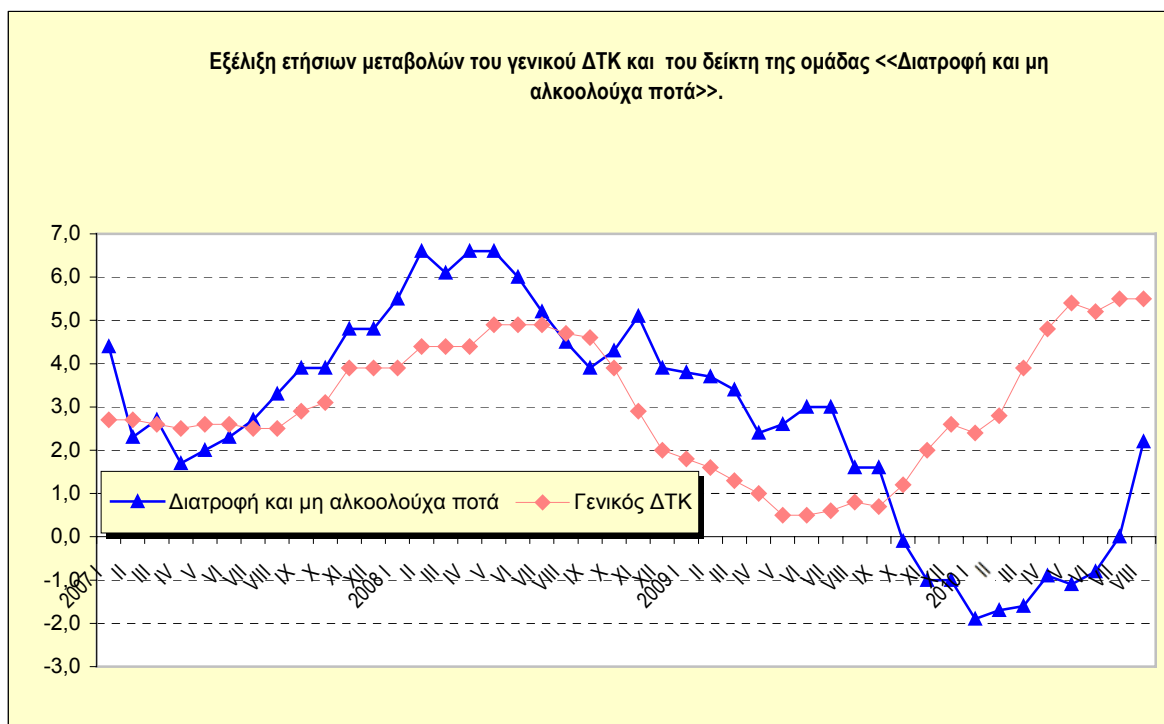
Δ/ση Οικονομικών και
Βραχυχρόνιων Δεικτών
Τμήμα Λιανικών Τιμών
και Τιμαρίθμων

α) Μαρία Σταυροπούλου
(για θέματα ιστοσελίδας)

Τηλ: 213 – 1352125
(νέο)
Fax: 213 – 1352724
(νέο)
stavropm@statistics.gr

β) Αργυρώ Κουρτάκη
(για παροχή στοιχείων)
Τηλ: 213 – 1352722
(νέο)
Fax: 213 – 1352724
(νέο)

cpi@statistics.gr



Ανάλυση μεταβολών Δείκτη Τιμών Καταναλωτή μηνός Αυγούστου 2010

I. Σύγκριση Αυγούστου 2010, με Ιούλιο 2010 (Πίνακες: 1, 4)

Η μείωση του Γενικού Δείκτη Τιμών Καταναλωτή, κατά 0,7% το μήνα Αύγουστο 2010, σε σύγκριση με τον αντίστοιχο Δείκτη του Ιουλίου 2010, προήλθε από τις ακόλουθες μεταβολές:

Από τις μειώσεις των δεικτών :

- α) Κατά 8,1% της ομάδας " Ένδυση και Υπόδηση ", λόγω των γενικών θερινών εκπτώσεων.
- β) Κατά 2,5 της ομάδας " Διαρκή αγαθά-Είδη νοικοκυριού και υπηρεσίες ", λόγω των γενικών θερινών εκπτώσεων.
- γ) Κατά 0,1% της ομάδας " Μεταφορές ", λόγω μείωσης, κυρίως, των τιμών των καυσίμων αυτοκινήτου (βενζίνης).
- δ) Κατά 0,3% της ομάδας " Άλλα αγαθά και υπηρεσίες " λόγω των γενικών θερινών εκπτώσεων στα είδη ταξιδιού και λοιπά προσωπικά είδη.

Από τις αυξήσεις των δεικτών :

- α) Κατά 0,9% της ομάδας " Διατροφή και μη αλκοολούχα ποτά ", λόγω αύξησης, κυρίως, των τιμών στα είδη : ψάρια νωπά, φρούτα νωπά, λαχανικά νωπά. Μέρος της αύξησης αυτής αντισταθμίστηκε από τη μείωση των τιμών στο ελαιόλαδο.
- β) Κατά 0,2% της ομάδας " Υγεία ", λόγω αύξησης, κυρίως, των τιμών των ιατρικών, οδοντιατρικών και παραϊατρικών υπηρεσιών.

Σύγκριση Αυγούστου 2010, με Αύγουστο 2009 (Πίνακες: 2, 5)

Η αύξηση του Γενικού Δείκτη Τιμών Καταναλωτή, κατά 5,5% το μήνα Αύγουστο 2010, σε σύγκριση με τον αντίστοιχο Δείκτη του Αυγούστου 2009, προήλθε από τις ακόλουθες αυξήσεις των δεικτών:

- α) Κατά 2,2% της ομάδας " Διατροφή και μη αλκοολούχα ποτά ", λόγω αύξησης, κυρίως, των τιμών στα είδη : λαχανικά νωπά, κρέατα γενικά, ψάρια νωπά, γάλα νωπό παστεριωμένο. Μέρος της αύξησης αυτής αντισταθμίστηκε από τη μείωση των τιμών στα είδη : γιαούρτι, ελαιόλαδο
- β) Κατά 19,3% της ομάδας " Αλκοολούχα ποτά και καπνός ", λόγω αύξησης των τιμών των τσιγάρων, καθώς και των τιμών των αλκοολούχων και μη σερβιριζόμενων ποτών.
- γ) Κατά 0,6% της ομάδας " Ένδυση και υπόδηση", λόγω αύξησης των τιμών στα είδη ένδυσης και υπόδησης.
- δ) Κατά 8,1% της ομάδας " Στέγαση ", λόγω αύξησης των τιμών, κυρίως, του πετρελαίου θέρμανσης, του ηλεκτρισμού, των ενοικίων κατοικιών και των ειδών και υπηρεσιών επισκευής και συντήρησης κατοικίας.
- ε) Κατά 0,9% της ομάδας " Διαρκή αγαθά - Είδη νοικοκυριού και υπηρεσίες ", λόγω αύξησης των τιμών, κυρίως, στα είδη καθαρισμού και στις οικιακές υπηρεσίες. Μέρος της αύξησης αυτής αντισταθμίστηκε από τη μείωση των τιμών στα είδη κλινοστρωμνής-λευκά είδη.
- στ) Κατά 1,2% της ομάδας " Υγεία ", λόγω αύξησης των τιμών, κυρίως, των ιατρικών, οδοντιατρικών υπηρεσιών και της νοσοκομειακής περίθαλψης. Μέρος της αύξησης αυτής αντισταθμίστηκε από τη μείωση των τιμών των φαρμάκων.
- ζ) Κατά 16,6% της ομάδας " Μεταφορές", λόγω αύξησης των τιμών στα είδη : αυτοκίνητα, τέλη κυκλοφορίας-διόδια, καύσιμα αυτοκινήτου (βενζίνη) και υπηρεσίες μεταφορών.
- η) Κατά 4,2% της ομάδας " Επικοινωνίες ", λόγω αύξησης των τιμών της κινητής τηλεφωνίας.
- θ) Κατά 0,9% της ομάδας " Αναψυχή-Πολιτιστικές δραστηριότητες ", λόγω αύξησης των τιμών, κυρίως, στα είδη : βιβλία-εφημερίδες-περιοδικά-γραφική ύλη-σχολικά είδη, υπηρεσίες αναψυχής.
- ι) Κατά 3,0% της ομάδας " Εκπαίδευση ", λόγω αύξησης των τιμών στα δίδακτρα των ιδιωτικών σχολείων, των εκπαιδευτηρίων ξένων γλωσσών, των φροντιστηρίων και των ΙΕΚ.
- ια) Κατά 3,4% της ομάδας " Ξενοδοχεία - Καφέ - Εστιατόρια ", λόγω αύξησης των τιμών, κυρίως, των ειδών : φαγητό εκτός οικίας, αναψυκτικά-γλυκά-καφές-ποτά (σερβιριζόμενα).
- ιβ) Κατά 4,0% της ομάδας " Άλλα αγαθά και υπηρεσίες ", λόγω αύξησης των τιμών, κυρίως, των ασφαλιστρών αυτοκινήτων και δικύκλων, των ειδών ατομικής φροντίδας και των κοσμημάτων-ρολογιών.

Πίνακας 1
Μηνιαίες μεταβολές Δείκτη Τιμών Καταναλωτή
(Έτος βάσης: 2005=100,0)

Ομάδες αγαθών & υπηρεσιών	Σταθμίσεις ΕΟΠ 04/05 (ο/οο)	2010	2010	Δ (%)	2009	2009	Δ (%)
		Αύγουστος	Ιούλιος		Αύγουστος	Ιούλιος	
1 Διατροφή και μη αλκοολούχα ποτά	178,21	114,95	113,91	0,9	112,52	113,87	-1,2
2 Αλκοολούχα ποτά και καπνός	41,60	145,79	145,69	0,1	122,16	122,19	0,0
3 Ένδυση και υπόδηση	87,01	101,36	110,24	-8,1	100,75	108,52	-7,2
4 Στέγαση	116,51	125,16	125,06	0,1	115,79	115,70	0,1
5 Διαρκή αγαθά - Είδη νοικοκυριού και υπηρεσίες	78,22	106,81	109,59	-2,5	105,90	108,28	-2,2
6 Υγεία	74,55	114,23	114,02	0,2	112,88	112,87	0,0
7 Μεταφορές	132,21	125,48	125,61	-0,1	107,63	106,12	1,4
8 Επικοινωνίες	47,02	102,33	102,33	0,0	98,21	97,13	1,1
9 Αναψυχή - Πολιτιστικές - δραστηριότητες	50,30	107,93	107,94	0,0	106,98	107,02	0,0
10 Εκπαίδευση	26,63	120,29	120,29	0,0	116,79	116,79	0,0
11 Ξενοδοχεία-Καφέ - Εστιατόρια	100,19	119,01	119,00	0,0	115,11	114,93	0,2
12 Άλλα αγαθά και υπηρεσίες	67,56	116,27	116,64	-0,3	111,82	111,69	0,1
Γενικός Δείκτης Τιμών Καταναλωτή	1000,00	116,63	117,45	-0,7	110,51	111,33	-0,7

Σημείωση : 1. Οι δείκτες υπολογίζονται με άπειρα δεκαδικά ψηφία και δημοσιεύονται με στρογγυλοποίηση δύο δεκαδικών ψηφίων.
2. Οι ποσοστιαίες μεταβολές υπολογίζονται βάσει δεικτών με άπειρα δεκαδικά ψηφία και δημοσιεύονται με στρογγυλοποίηση ενός δεκαδικού ψηφίου.

Πίνακας 2
Ετήσιες μεταβολές Δείκτη Τιμών Καταναλωτή
(Έτος βάσης: 2005=100,0)

I

Ομάδες αγαθών & υπηρεσιών	Αύγουστος		Μεταβολή (%)	Επίπτωση
	2009	2008		
1 Διατροφή και μη αλκοολούχα ποτά	112,52	110,72	1,6	0,2916
2 Αλκοολούχα ποτά και καπνός	122,16	114,91	6,3	0,2748
3 Ένδυση και υπόδηση	100,75	97,87	2,9	0,2282
4 Στέγαση	115,79	121,75	-4,9	-0,6332
5 Διαρκή αγαθά - Είδη νοικοκυριού και υπηρεσίες	105,90	103,94	1,9	0,1397
6 Υγεία	112,88	109,85	2,8	0,2055
7 Μεταφορές	107,63	111,10	-3,1	-0,4182
8 Επικοινωνίες	98,21	97,84	0,4	0,0157
9 Αναψυχή - Πολιτιστικές δραστηριότητες	106,98	105,74	1,2	0,0569
10 Εκπαίδευση	116,79	111,52	4,7	0,1280
11 Ξενοδοχεία - Καφέ – Εστιατόρια	115,11	112,61	2,2	0,2290
12 Άλλα αγαθά και υπηρεσίες	111,82	107,63	3,9	0,2576
Γενικός Δείκτης Τιμών Καταναλωτή	110,51	109,66	0,8	

II

Ομάδες αγαθών & υπηρεσιών	Αύγουστος		Μεταβολή (%)	Επίπτωση
	2010	2009		
1 Διατροφή και μη αλκοολούχα ποτά	114,95	112,52	2,2	0,3917
2 Αλκοολούχα ποτά και καπνός	145,79	122,16	19,3	0,8896
3 Ένδυση και υπόδηση	101,36	100,75	0,6	0,0485
4 Στέγαση	125,16	115,79	8,1	0,9881
5 Διαρκή αγαθά - Είδη νοικοκυριού και υπηρεσίες	106,81	105,90	0,9	0,0645
6 Υγεία	114,23	112,88	1,2	0,0911
7 Μεταφορές	125,48	107,63	16,6	2,1358
8 Επικοινωνίες	102,33	98,21	4,2	0,1751
9 Αναψυχή - Πολιτιστικές δραστηριότητες	107,93	106,98	0,9	0,0429
10 Εκπαίδευση	120,29	116,79	3,0	0,0842
11 Ξενοδοχεία - Καφέ – Εστιατόρια	119,01	115,11	3,4	0,3530
12 Άλλα αγαθά και υπηρεσίες	116,27	111,82	4,0	0,2723
Γενικός Δείκτης Τιμών Καταναλωτή	116,63	110,51	5,5	

- Σημείωση : 1. Οι δείκτες υπολογίζονται με άπειρα δεκαδικά ψηφία και δημοσιεύονται με στρογγυλοποίηση δύο δεκαδικών ψηφίων.
 2. Οι ποσοστιαίες μεταβολές υπολογίζονται βάσει δεικτών με άπειρα δεκαδικά ψηφία και δημοσιεύονται με στρογγυλοποίηση ενός δεκαδικού ψηφίου.

Πίνακας 3
Συγκρίσεις Γενικού Δείκτη Τιμών Καταναλωτή
(Έτος βάσης : 2005=100,0)

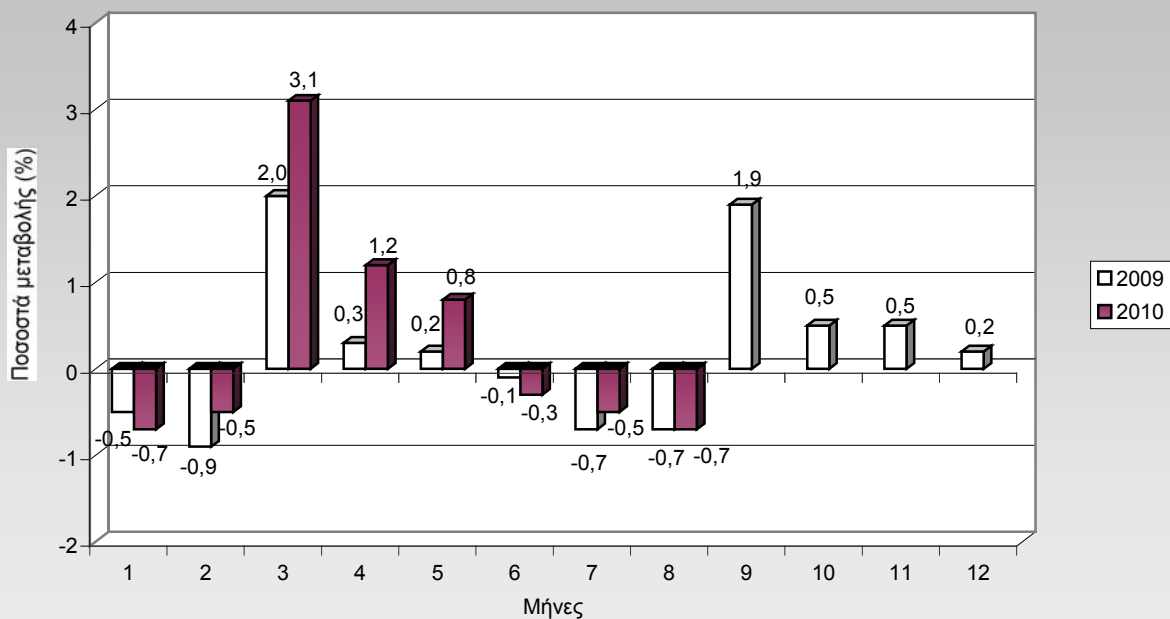
Έτος και μήνας	Γενικός δείκτης	Μεταβολή(%) από μήνα σε μήνα (μηνιαίες μεταβολές)	Μεταβολή (%) με αντίστοιχο δείκτη προηγούμενου έτους (ετήσιες μεταβολές)	Μέσος δείκτης δωδεκαμήνου (κινητός μέσος)	Μεταβολή (%) μέσου δείκτη δωδεκαμήνου με αντίστοιχο δείκτη προηγούμενου δωδεκαμήνου (μέσες ετήσιες μεταβολές)
2008 : 1	108,55	-0,3	3,9	106,52	3,0
2	107,73	-0,8	4,4	106,90	3,1
3	110,20	2,3	4,4	107,29	3,3
4	110,90	0,6	4,4	107,69	3,5
5	111,68	0,7	4,9	108,12	3,6
6	111,57	-0,1	4,9	108,56	3,8
7	110,70	-0,8	4,9	108,99	4,0
8	109,66	-0,9	4,7	109,39	4,2
9	111,81	2,0	4,6	109,81	4,3
10	111,81	0,0	3,9	110,16	4,4
11	111,51	-0,3	2,9	110,41	4,3
12	110,99	-0,5	2,0	110,59	4,2
<i>Μέσος ετήσιος</i>	<i>110,59</i>	<i>.</i>	<i>.</i>	<i>110,59</i>	<i>4,2</i>
2009 : 1	110,46	-0,5	1,8	110,75	4,0
2	109,45	-0,9	1,6	110,90	3,7
3	111,63	2,0	1,3	111,01	3,5
4	111,97	0,3	1,0	111,10	3,2
5	112,23	0,2	0,5	111,15	2,8
6	112,16	-0,1	0,5	111,20	2,4
7	111,33	-0,7	0,6	111,25	2,1
8	110,51	-0,7	0,8	111,32	1,8
9	112,61	1,9	0,7	111,39	1,4
10	113,17	0,5	1,2	111,50	1,2
11	113,74	0,5	2,0	111,69	1,2
12	113,92	0,2	2,6	111,93	1,2
<i>Μέσος ετήσιος</i>	<i>111,93</i>	<i>-</i>	<i>-</i>	<i>111,93</i>	<i>1,2</i>
2010 : 1	113,08	-0,7	2,4	112,15	1,3
2	112,48	-0,5	2,8	112,40	1,4
3	116,02	3,1	3,9	112,77	1,6
4	117,39	1,2	4,8	113,22	1,9
5	118,32	0,8	5,4	113,73	2,3
6	118,01	-0,3	5,2	114,22	2,7
7	117,45	-0,5	5,5	114,73	3,1
8	116,63	-0,7	5,5	115,24	3,5

Σημείωση : 1. Οι δείκτες υπολογίζονται με άπειρα δεκαδικά ψηφία και δημοσιεύονται με στρογγυλοποίηση δύο δεκαδικών ψηφίων.

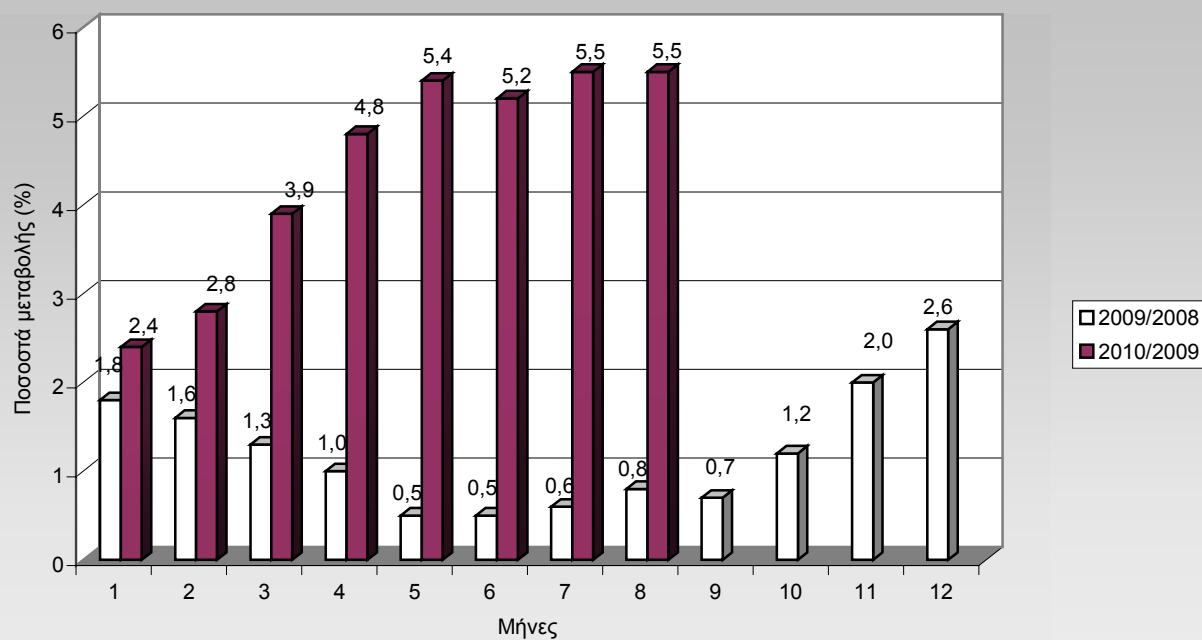
2. Οι ποσοστιαίες μεταβολές υπολογίζονται βάσει δεικτών με άπειρα δεκαδικά ψηφία και δημοσιεύονται με στρογγυλοποίηση ενός δεκαδικού ψηφίου.

ΔΙΑΓΡΑΜΜΑΤΑ

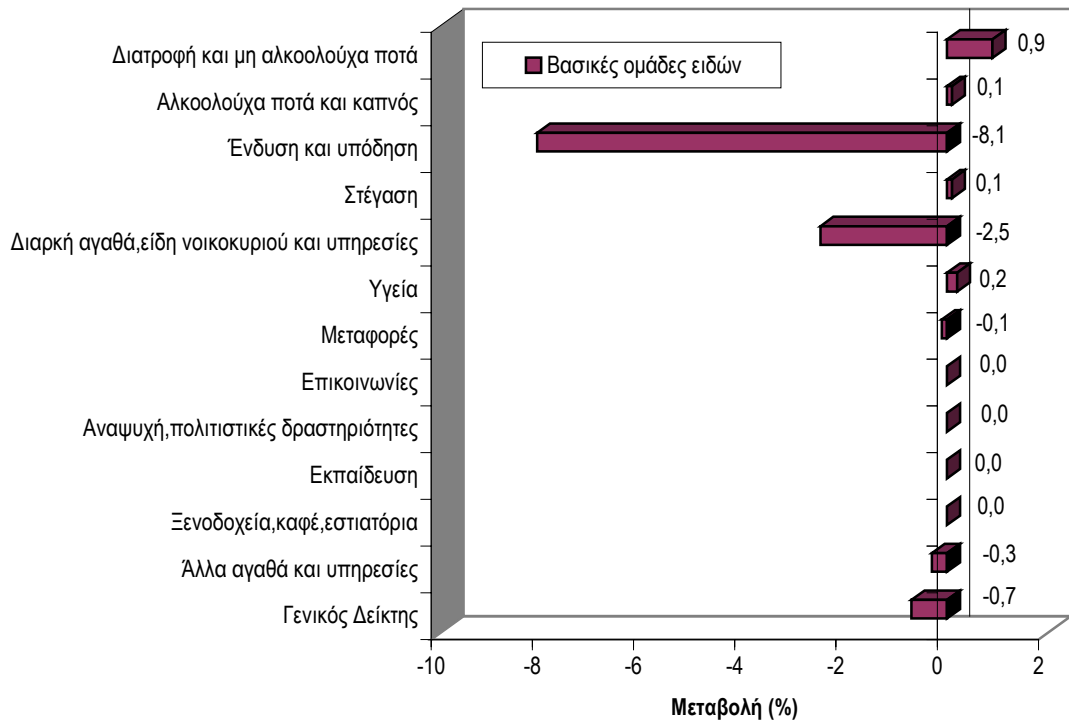
Μηνιαίες μεταβολές(%) Γενικού Δείκτη Τιμών Καταναλωτή, κατά τα έτη 2009 και 2010



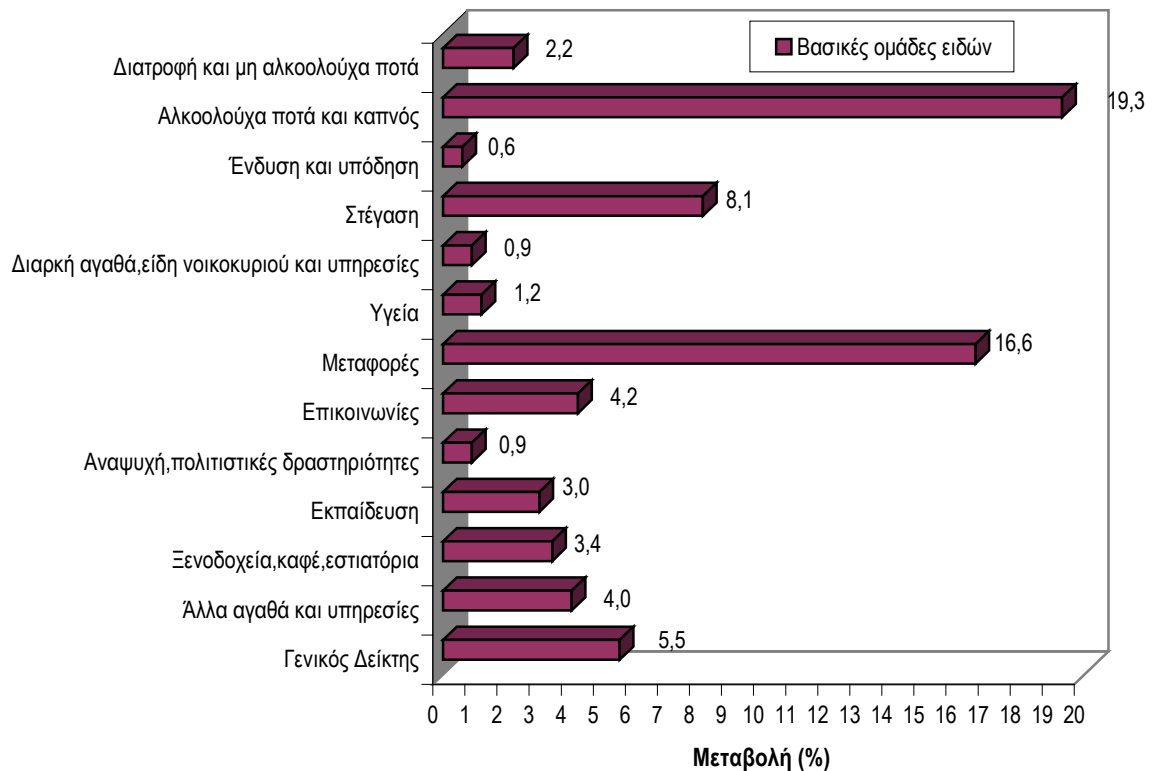
Ετήσιες μεταβολές (%) Γενικού Δείκτη Τιμών Καταναλωτή, κατά τα έτη 2009 και 2010



**Μηνιαίες μεταβολές (%) του Δείκτη Τιμών Καταναλωτή, μηνός Αυγούστου 2010,
με τον Ιούλιο 2010**



**Ετήσιες μεταβολές (%) του Δείκτη Τιμών Καταναλωτή, μηνός Αυγούστου 2010,
με τον Αύγουστο 2009**



Πίνακας 4

Κυριότερες μεταβολές τιμών από τη σύγκριση δεικτών του Αυγούστου 2010 με τον Ιούλιο 2010 και επιπτώσεις τους στο Γενικό Δείκτη Τιμών Καταναλωτή

Αγαθά – Υπηρεσίες	Μεταβολή (%)	Επίπτωση	Παρατηρήσεις
Λαχανικά νωπά	2,8	0,03	
Φρούτα νωπά	8,5	0,10	
Ψάρια νωπά	1,8	0,02	
Κρέατα γενικά	0,3	0,01	
Ελαιόλαδο	-1,8	-0,01	
Ιατρικές, οδοντιατρικές και παραιατρικές υπηρεσίες	0,2	0,01	
Καύσιμα αυτοκινήτου (βενζίνη)	-0,6	-0,03	
Εκπτώσεις	-	-0,87	
Διάφορες μικροαυξήσεις	-	0,05	

Πίνακας 5
 Κυριότερες μεταβολές τιμών από τη σύγκριση δεικτών του Αυγούστου 2010 με τον Αύγουστο 2009
 και επιπτώσεις τους στο Γενικό Δείκτη Τιμών Καταναλωτή

Αγαθά – Υπηρεσίες	Μεταβολή (%)	Επίπτωση	Παρατηρήσεις
Κρέατα γενικά	1,9	0,07	
Γαλακτοκομικά και αυγά	1,7	0,06	
Ψάρια νωπά	3,8	0,04	
Ελαιόλαδο	-2,5	-0,02	
Λαχανικά νωπά	16,0	0,16	
Γλυκά-ζαχαρωτά	3,1	0,02	
Αλκοολούχα ποτά (μη σερβιριζόμενα)	17,0	0,13	
Καπνός (τσιγάρα)	19,8	0,76	
Ένδυση και Υπόδηση	0,6	0,05	
Ενοίκια κατοικιών	2,3	0,09	
Επισκευή και συντήρηση κατοικίας	2,1	0,05	
Ύδρευση – αποχέτευση	3,1	0,02	
Ηλεκτρισμός	7,2	0,13	
Πετρέλαιο θέρμανσης	39,6	0,66	
Είδη καθαρισμού	2,3	0,03	
Οικιακές υπηρεσίες	3,1	0,04	
Είδη κλινοστρωμνής- Λευκά είδη	-1,5	-0,02	
Ιατρικές-Οδοντιατρικές- Παραϊατρικές υπηρεσίες	3,4	0,16	
Φάρμακα	-15,8	-0,18	
Νοσοκομειακή περίθαλψη	6,9	0,10	
Αυτοκίνητα	10,3	0,37	
Ανταλλακτικά αυτοκινήτου	3,5	0,04	

Πίνακας 5 (συνέχεια)

Κυριότερες μεταβολές τιμών από τη σύγκριση δεικτών του Αυγούστου 2010 με τον Αύγουστο 2009 και επιπτώσεις τους στο Γενικό Δείκτη Τιμών Καταναλωτή

Αγαθά - Υπηρεσίες	Μεταβολή (%)	Επίπτωση	Παρατηρήσεις
Καύσιμα αυτοκινήτου (βενζίνη)	32,9	1,38	
Συντήρηση & επισκευή αυτοκ/του- μοτοσυκλέτας	3,8	0,04	
Τέλη κυκλοφορίας-Διόδια	28,7	0,18	
Υπηρεσίες μεταφορών	7,4	0,13	
Υπηρεσίες κινητής τηλεφωνίας	8,3	0,16	
Υπηρεσίες αναψυχής	2,0	0,02	
Βιβλία-Εφημερίδες-Περιοδικά-Γραφική ύλη-Σχολικά	1,3	0,02	
Δίδακτρα	3,0	0,08	
Φαγητό εκτός οικίας	3,6	0,22	
Αναψυκτικά – γλυκά – καφές – ποτά (σερβιριζόμενα)	3,3	0,11	
Είδη ατομικής φροντίδας	2,8	0,07	
Κοσμήματα - ρολόγια	12,2	0,05	
Ασφάλιστρα μεταφορών	8,2	0,11	
Άλλες υπηρεσίες	3,8	0,03	

ΜΕΘΟΔΟΛΟΓΙΚΕΣ ΣΗΜΕΙΩΣΕΙΣ

Γενικά	Ο Δείκτης Τιμών Καταναλωτή (Δ.Τ.Κ.), στην Ελλάδα, καταρτίζεται, από την Ελληνική Στατιστική Αρχή (ΕΛ.ΣΤΑΤ.), από το έτος 1959 και εξής. Ο Δ.Τ.Κ. μέχρι το 2000, αναφερόταν στις αστικές περιοχές της Χώρας, αλλά από τον Ιανουάριο 2001 αναφέρεται στο σύνολο Χώρας.
Σκοπός του Δείκτη	Σκοπός του Δείκτη Τιμών Καταναλωτή είναι η μέτρηση του γενικού επιπέδου των τιμών, των αγαθών και των υπηρεσιών που προμηθεύεται το μέσο νοικοκυριό.
Νομικό πλαίσιο	Ν.Δ.3627/1956 και Ν. 2392/1996
Περίοδος αναφοράς	Μήνας
Έτος βάσης	2005=100,0.
Αναθεώρηση του Δείκτη	Ο Δ.Τ.Κ. αναθεωρείται σε τακτά χρονικά διαστήματα, σύμφωνα με τα αποτελέσματα της τελευταίας, εκάστοτε, Έρευνας Οικογενειακών Προϋπολογισμών (ΕΟΠ). Σκοπός των αναθεωρήσεων του Δ.Τ.Κ. είναι, κυρίως, η αναθεώρηση των συντελεστών στάθμισης και η ανανέωση του δείγματος των ειδών (αγαθών και υπηρεσιών) που περιλαμβάνονται στο Δείκτη, λαμβάνοντας υπόψη την πιο σύγχρονη σύνθεση της κατανάλωσης. Η τελευταία αναθεώρηση του Δ.Τ.Κ. βασίστηκε στα αποτελέσματα της ΕΟΠ, περιόδου 2004-2005.
Γεωγραφική και πληθυσμιακή κάλυψη του Δ.Τ.Κ.	Ο Δ.Τ.Κ., όπως προαναφέρθηκε, αναφέρεται στο σύνολο Χώρας, καλύπτοντας (χωρίς διάκριση) τις αστικές, τις ημιαστικές και τις αγροτικές περιοχές. Ως προς την πληθυσμιακή κάλυψη του Δείκτη, από την πλευρά των σταθμίσεων, καλύπτονται μόνο τα ιδιωτικά νοικοκυριά, ενώ εξαιρούνται τα συλλογικά νοικοκυριά (γηροκομεία, οικοτροφεία, κλπ) και οι ξένοι επισκέπτες (τουρίστες) στη Χώρα.
Ταξινόμηση των ειδών	Η ομαδοποίηση των ειδών (αγαθών και υπηρεσιών) του Δ.Τ.Κ γίνεται σύμφωνα με τη διεθνή ταξινόμηση COICOP (Classification of Individual Consumption by Purpose) και ειδικότερα, όπως αυτή έχει προσαρμοσθεί για τις ανάγκες των Εναρμονισμένων Δεικτών Τιμών Καταναλωτή (HICP-Harmonized Indices of Consumer Prices), των Κρατών-μελών της Ε.Ε., δημιουργώντας την ταξινόμηση COICOP/HICP.
Συντελεστές στάθμισης των ειδών	Οι συντελεστές στάθμισης των ειδών, που χρησιμοποιούνται για την κατάρτιση του αναθεωρημένου Δ.Τ.Κ., υπολογίστηκαν με βάση τα αποτελέσματα της ΕΟΠ 2004/05. Οι συντελεστές στάθμισης υπολογίζονται ως ποσοστά (%) συμμετοχής των δαπανών για κάθε ομάδα, υπο-ομάδα και είδος (αγαθού ή υπηρεσίας), στο σύνολο των δαπανών του μέσου νοικοκυριού.
Πόλεις τιμοληψίας – Πληθυσμιακή κάλυψη των συντελεστών στάθμισης	Η συλλογή των τιμών (τιμοληψία) των ειδών του Δ.Τ.Κ. διενεργείται σε 24 πόλεις, με σκοπό την αντιπροσωπευτική κάλυψη και των 13 Περιφερειών της Χώρας, από την πλευρά της τιμοληψίας. Τα κριτήρια με τα οποία επιλέγησαν οι εν λόγω πόλεις, είναι το μέγεθος και οι ιδιαιτερότητες των αγορών τους, η διατήρηση της συνέχειας και της συγκρισιμότητας του δείκτη και το προκαλούμενο κόστος τιμοληψίας. Οι πληθυσμιακοί συντελεστές στάθμισης των πόλεων τιμοληψίας προήλθαν από τα στοιχεία της Γενικής Απογραφής Πληθυσμού του έτους 2001 και υπολογίζονται ως ποσοστά (%) του πληθυσμού κάθε πόλης τιμοληψίας, αλλά και της ευρύτερης περιοχής που αυτή αντιπροσωπεύει, στο σύνολο του πληθυσμού της Χώρας. Οι πόλεις τιμοληψίας, με τους αντίστοιχους πληθυσμιακούς συντελεστές στάθμισης, έχουν ως εξής: Αθήνα-Πειραιάς, 40,64%, Θεσσαλονίκη, 12,74%, Πάτρα, 5,81%, Λάρισα, 4,90%, Ηράκλειο, 4,83%, Καβάλα, 3,23%, Ιωάννινα, 2,83%, Καλαμάτα, 2,55%, Βόλος, 2,45%, Κοζάνη, 2,43%, Κομοτηνή, 2,40%, Μυτιλήνη, 1,90%, Σέρρες, 1,85%, Λαμία, 1,79%, Κέρκυρα, 1,75%, Ρόδος, 1,75%, Τρίπολη, 1,58%, Έδεσσα, 1,44%, Μεσολόγγι, 0,72%, Άγιος Νικόλαος, 0,70%, Λευκάδα, 0,50%, Αμφισσα, 0,44%, Ηγουμενίτσα, 0,42%, και Γρεβενά, 0,35%.

Επιλογή των ειδών Η σύνθεση του «καλαθίου της νοικοκυράς», η επιλογή ,δηλαδή, των αγαθών και υπηρεσιών που υπεισέρχονται στον υπολογισμό του Δείκτη έγινε με βάση τα αποτελέσματα της ΕΟΠ 2004/05, καθώς και μετά από ειδική έρευνα της αγοράς. Για κάθε υπο-ομάδα επιλέγηκε, ο αναγκαίος αριθμός ειδών, ώστε να διασφαλίζεται η αντιπροσωπευτικότητα του ατομικού δείκτη της υπο-ομάδας.

Τα είδη αγαθών και υπηρεσιών του αναθεωρημένου Δ.Τ.Κ. ανέρχονται, συνολικά, σε 784 και αναπτύσσονται στη συνέχεια σε πολύ μεγαλύτερο αριθμό ποικιλιών / παραλλαγών.

Τιμοληψία – Πηγές τιμοληψίας Η τιμοληψία των ειδών του Δ.Τ.Κ. γίνεται από καταστήματα λιανικής πώλησης, επιχειρήσεις παροχής υπηρεσιών, λαϊκές αγορές, κλπ (πηγές τιμοληψίας), που θεωρούνται αντιπροσωπευτικές των κλάδων των καταστημάτων, όπου γίνονται οι αγορές των νοικοκυριών της Χώρας, στις 24 επιλεγείσες, για τιμοληψία, πόλεις.

Οι τιμές συλλέγονται από έμπειρους υπαλλήλους της Υπηρεσίας, οι οποίοι επισκέπτονται, για το σκοπό αυτό, τις πηγές τιμοληψίας μέσα στο καθορισμένο χρονικό διάστημα του μήνα (μηνιαίες τιμές) ή την ορισμένη ημέρα της εβδομάδας (εβδομαδιαίες τιμές) και καταγράφουν τις τιμές σε ειδικά σχεδιασμένα έντυπα τιμοληψίας. Οι συλλεγόμενες τιμές είναι αυτές που επιβαρύνουν πραγματικά τον καταναλωτή (actually paid prices).

Ειδικός προσδιορισμός- Αντικατάσταση ειδών Για όλα τα είδη που επιλέγονται για τιμοληψία , καθορίζεται ο ειδικός προσδιορισμός, δηλαδή όλα τα ιδιαίτερα χαρακτηριστικά που προσδιορίζουν την ποιότητα, την εμπορική εμφάνιση και γενικά την ταυτότητα των αγαθών (μάρκα, βάρος, συσκευασία, κλπ), ώστε να αποφεύγονται μεταβολές τιμών, οφειλόμενες σε διαφορές του ειδικού προσδιορισμού.

Στην περίπτωση κατά την οποία ένα ειδικά προσδιορισμένο είδος (παραλλαγή) δεν προσφέρεται στην αγορά ή έπαψε να είναι σημαντικό, από πλευράς κατανάλωσης, τότε γίνεται αντικατάσταση αυτού με άλλο αγαθό που κατέλαβε τη θέση του στην αγορά.

Υπολογισμός του Δείκτη Ο υπολογισμός του Δείκτη γίνεται με χρήση παραλλαγής του τύπου του Laspeyres που έχει ως εξής:

$$I^t = \sum_{i=1}^k R_i^t w_i, \quad i=1,2,\dots,k$$

όπου:

$$I^t = \text{ο γενικός δείκτης της τρέχουσας περιόδου (του μήνα t),}$$
$$R_i^t = \text{ο ατομικός δείκτης του είδους i (ή ομάδας ομοειδών ειδών), για το οποίο υπάρχει συντελεστής στάθμισης του μήνα t ,}$$
$$w_i = \frac{P_i^0 Q_i^0}{\sum_{i=1}^k P_i^0 Q_i^0} = \text{ο αντίστοιχος συντελεστής στάθμισης (βάσει της ΕΟΠ) του είδους i,}$$

όπου P_i^0 και Q_i^0 είναι, αντίστοιχα, οι τιμές και οι ποσότητες του είδους i, κατά την περίοδο βάσης 0.

Δημοσίευση στοιχείων Τα στοιχεία του Δείκτη Τιμών Καταναλωτή ανακοινώνονται, μηνιαίως, εντός προκαθορισμένων ημερομηνιών που ορίζονται από τα τέλη του προηγούμενου έτους.

Η διάθεση των χρονοσειρών του δείκτη με το ίδιο έτος βάσης (2005) γίνεται, αναδρομικά, από τον Ιανουάριο του 1959.

Παραπομπές Περισσότερες πληροφορίες σχετικά με τη μεθοδολογία κατάρτισης και υπολογισμού του Δείκτη Τιμών Καταναλωτή, καθώς και στοιχεία χρονολογικών σειρών του δείκτη αυτού, διατίθενται στην ιστοσελίδα της ΕΛ.ΣΤΑΤ. (www.statistics.gr).