



ΕΛΛΗΝΙΚΗ ΔΗΜΟΚΡΑΤΙΑ
ΥΠΟΥΡΓΕΙΟ ΟΙΚΟΝΟΜΙΚΩΝ



ΓΕΝΙΚΗ ΓΡΑΜΜΑΤΕΙΑ
ΕΘΝΙΚΗΣ ΣΤΑΤΙΣΤΙΚΗΣ ΥΠΗΡΕΣΙΑΣ
ΤΗΣ ΕΛΛΑΔΟΣ

Πειραιάς, 9 Μαρτίου 2010

ΔΕΛΤΙΟ ΤΥΠΟΥ

Ο Γενικός Δείκτης Τιμών Καταναλωτή αυξήθηκε κατά 2,8 % το Φεβρουάριο 2010, σε σύγκριση με το Φεβρουάριο 2009.

ΔΕΙΚΤΗΣ ΤΙΜΩΝ ΚΑΤΑΝΑΛΩΤΗ : Φεβρουάριος 2010

Η εξέλιξη του Δείκτη Τιμών Καταναλωτή, με βάση το έτος 2005=100,0, του μηνός Φεβρουαρίου 2010, έχει ως εξής:

Από τη σύγκριση του Γενικού Δείκτη Τιμών Καταναλωτή (Γ.Δ.Τ.Κ) του μηνός Φεβρουαρίου 2010, προς τον αντίστοιχο Δείκτη του Φεβρουαρίου 2009, προκύπτει αύξηση 2,8%, έναντι αύξησης 1,6%, που σημειώθηκε κατά την ίδια σύγκριση του έτους 2009 προς το 2008(Πίνακας 2).

Ο Γενικός Δείκτης κατά το μήνα Φεβρουάριο 2010, σε σύγκριση με τον Ιανουάριο 2010, παρουσίασε μείωση 0,5%, έναντι μείωσης 0,9% που σημειώθηκε κατά την αντίστοιχη σύγκριση του προηγούμενου έτους(Πίνακας 1).

Πληροφορίες:

Δ/ση Οικονομικών
και
Βραχυχρόνιων
Δεικτών
Τμήμα Λιανικών Τιμών
και
Τιμαρίθμων

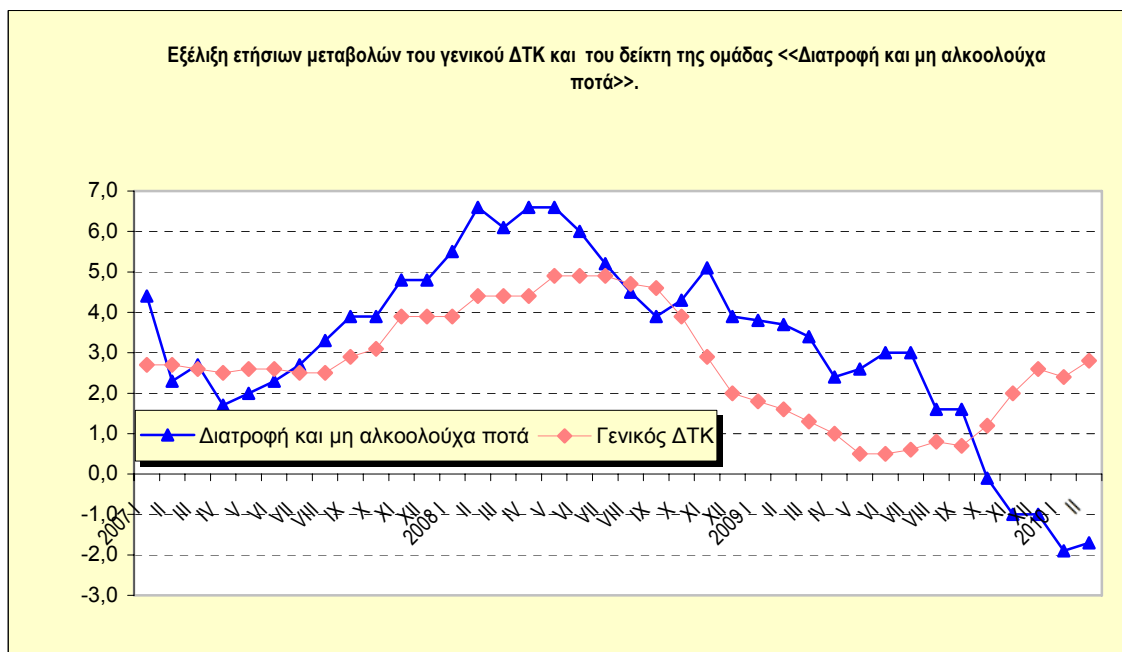
α) Μαρία
Σταυροπούλου (για
θέματα ιστοσελίδας)

Τηλ: 213 – 1352125
(νέο)
Fax: 213 – 1352724
(νέο)
stavropm@statistics.gr

β) Αργυρώ Κουρτάκη
(για παροχή
στοιχείων)
Τηλ: 213 – 1352722
(νέο)
Fax: 213 – 1352724
(νέο)

cpi@statistics.gr

Ο μέσος Δείκτης του δωδεκαμήνου Μαρτίου 09 – Φεβρουαρίου 10, σε σύγκριση προς τον ίδιο Δείκτη του δωδεκαμήνου Μαρτίου 08 – Φεβρουαρίου 09, παρουσίασε αύξηση 1,4%, έναντι αύξησης 3,7%, που σημειώθηκε κατά τα αντίστοιχα προηγούμενα δωδεκάμηνα (Πίνακας 3).



Ανάλυση μεταβολών Δείκτη Τιμών Καταναλωτή μηνός Φεβρουαρίου 2010

I. Σύγκριση Φεβρουαρίου 2010, με Ιανουάριο 2010 (Πίνακες: 1, 4)

Η μείωση του Γενικού Δείκτη Τιμών Καταναλωτή, κατά 0,5% το μήνα Φεβρουάριο 2010, σε σύγκριση με τον αντίστοιχο Δείκτη του Ιανουαρίου 2010, προήλθε από τις ακόλουθες μεταβολές:

1. Από τις μειώσεις των δεικτών :

- α) Κατά 10,7% της ομάδας “ Ένδυση και υπόδηση”, λόγω των γενικών χειμερινών εκπτώσεων.
- β) Κατά 2,5% της ομάδας “ Διαρκή αγαθά - Είδη νοικοκυριού και υπηρεσίες ”, λόγω των γενικών χειμερινών εκπτώσεων. Μέρος της μείωσης αυτής αντισταθμίστηκε από την αύξηση των τιμών στις οικιακές υπηρεσίες.
- γ) Κατά 0,6% της ομάδας “ Άλλα αγαθά και υπηρεσίες ”, λόγω της μείωσης, κυρίως, των τιμών των ειδών ταξιδιού-λοιπών προσωπικών ειδών, εξαιτίας των γενικών χειμερινών εκπτώσεων.

2. Από τις αυξήσεις των δεικτών :

- α) Κατά 0,8% της ομάδας “ Διατροφή και μη αλκοολούχα ποτά ”, λόγω αύξησης των τιμών, κυρίως, στα φρούτα νωπά, λαχανικά νωπά. Μέρος της αύξησης αυτής αντισταθμίστηκε από τη μείωση των τιμών του ελαιολάδου.
- β) Κατά 0,3% της ομάδας “ Αλκοολούχα ποτά και καπνός ”, λόγω αύξησης, κυρίως, των τιμών στα οινοπνευματώδη ποτά.
- γ) Κατά 3,1% της ομάδας “ Μεταφορές”, λόγω αύξησης των τιμών, κυρίως, των καυσίμων αυτοκινήτου(βενζίνης). Μέρος της αύξησης αυτής αντισταθμίστηκε από την επαναφορά του κομίστρου των ταξί στα επίπεδα πριν από τη χορήγηση του Δώρου Χριστουγέννων.

Σύγκριση Φεβρουαρίου 2010, με Φεβρουάριο 2009 (Πίνακες: 2, 5)

Η αύξηση του Γενικού Δείκτη Τιμών Καταναλωτή, κατά 2,8% το μήνα Φεβρουάριο 2010, σε σύγκριση με τον αντίστοιχο Δείκτη του Φεβρουαρίου 2009, προήλθε από τις ακόλουθες μεταβολές των δεικτών:

1. Από τις αυξήσεις των δεικτών:

- α) Κατά 6,5% της ομάδας " Αλκοολούχα ποτά και καπνός ", λόγω αύξησης των τιμών των αλκοολούχων και μη σερβιριζόμενων ποτών, καθώς και των τιμών των τσιγάρων.
- β) Κατά 5,2% της ομάδας " Στέγαση ", λόγω αύξησης των τιμών, κυρίως, του πετρελαίου θέρμανσης, των ενοικίων κατοικιών, των ειδών και υπηρεσιών επισκευής και συντήρησης κατοικίας και της ύδρευσης-αποχέτευσης.
- γ) Κατά 0,1% της ομάδας " Διαρκή αγαθά - Είδη νοικοκυριού και υπηρεσίες ", λόγω αύξησης των τιμών, κυρίως, στις οικιακές υπηρεσίες. Μέρος της αύξησης αυτής αντισταθμίστηκε από τη μείωση των τιμών στα είδη κλινοστρωμνής-λευκά είδη, λόγω των γενικών χειμερινών εκπτώσεων.
- δ) Κατά 2,9% της ομάδας " Υγεία ", λόγω αύξησης των τιμών, κυρίως, των ιατρικών, οδοντιατρικών και παραϊατρικών υπηρεσιών και της νοσοκομειακής περίθαλψης.
- ε) Κατά 11,4% της ομάδας " Μεταφορές", λόγω αύξησης των τιμών στα είδη:τέλη κυκλοφορίας-διόδια, καύσιμα αυτοκινήτου, ανταλλακτικά αυτοκινήτου, συντήρηση και επισκευή αυτοκινήτου-μοτοσικλέτας, υπηρεσίες μεταφορών. Μέρος της αύξησης αυτής αντισταθμίστηκε από τη μείωση των τιμών του αυτοκινήτου.
- στ) Κατά 1,8% της ομάδας " Επικοινωνίες ", λόγω αύξησης των τιμών της κινητής τηλεφωνίας. Μέρος της αύξησης αυτής αντισταθμίστηκε από τη μείωση των τιμών της σταθερής τηλεφωνίας και της πρόσβασης στο διαδίκτυο.
- ζ) Κατά 0,7% της ομάδας " Αναψυχή-Πολιτιστικές δραστηριότητες ", λόγω αύξησης των τιμών, κυρίως, στα είδη: μικρά είδη αναψυχής-άνθη-κατοικίδια ζώα, βιβλία-εφημερίδες-περιοδικά-γραφική ύλη-σχολικά είδη, υπηρεσίες αναψυχής. Μέρος της αύξησης αυτής αντισταθμίστηκε από τη μείωση των τιμών των ειδών οπτικοακουστικού εξοπλισμού και των ηλεκτρονικών υπολογιστών.
- η) Κατά 3,0% της ομάδας " Εκπαίδευση ", λόγω αύξησης των τιμών στα διδάκτρα των ιδιωτικών σχολείων, των εκπαιδευτηρίων ξένων γλωσσών, των φροντιστηρίων και των ΙΕΚ.
- θ) Κατά 2,2% της ομάδας " Ξενοδοχεία - Καφέ - Εστιατόρια ", λόγω αύξησης των τιμών, κυρίως, των ειδών : φαγητό εκτός οικίας, αναψυκτικά-γλυκά-καφές-ποτά (σερβιριζόμενα), κυλικεία.
- ι) Κατά 3,2% της ομάδας " Άλλα αγαθά και υπηρεσίες ", λόγω αύξησης των τιμών, κυρίως, των κουρείων - κομμωτηρίων, των ειδών ατομικής φροντίδας, των ασφαλιστρών αυτοκινήτων και δικύκλων και των τιμών των άλλων υπηρεσιών.

2. Από τη μείωση του δείκτη :

- Κατά 1,7% της ομάδας " Διατροφή και μη αλκοολούχα ποτά ", λόγω μείωσης των τιμών στα είδη : ελαιόλαδο, γαλακτοκομικά και αυγά, φρούτα νωπά, λαχανικά νωπά πατάτες νωπές. Μέρος της μείωσης αυτής αντισταθμίστηκε από την αύξηση των τιμών στα είδη : μοσχάρι νωπό, αρνί και κατσίκι (νωπά), ψάρια νωπά, γλυκά-ζαχαρωτά.

Πίνακας 1
Μηνιαίες μεταβολές Δείκτη Τιμών Καταναλωτή
(Έτος βάσης: 2005=100,0)

Ομάδες αγαθών & υπηρεσιών	Σταθμίσεις ΕΟΠ 04/05 (ο/οο)	2010		Δ (%)	2009		Δ (%)
		Φεβρουάριος	Ιανουάριος		Φεβρουάριος	Ιανουάριος	
1 Διατροφή και μη αλκοολούχα ποτά	178,21	114,96	114,01	0,8	116,89	116,21	0,6
2 Αλκοολούχα ποτά και καπνός	41,60	122,83	122,45	0,3	115,37	115,17	0,2
3 Ένδυση και υπόδηση	87,01	95,27	106,66	-10,7	96,71	106,53	-9,2
4 Στέγαση	116,51	120,09	119,90	0,2	114,20	114,66	-0,4
5 Διαρκή αγαθά - Είδη νοικοκυριού και υπηρεσίες	78,22	105,39	108,15	-2,5	105,32	107,43	-2,0
6 Υγεία	74,55	114,92	114,82	0,1	111,69	111,19	0,5
7 Μεταφορές	132,21	115,22	111,78	3,1	103,45	102,55	0,9
8 Επικοινωνίες	47,02	99,08	99,08	0,0	97,36	97,83	-0,5
9 Αναψυχή - Πολιτιστικές - δραστηριότητες	50,30	107,49	107,70	-0,2	106,70	107,14	-0,4
10 Εκπαίδευση	26,63	120,29	120,29	0,0	116,79	116,79	0,0
11 Ξενοδοχεία-Καφέ - Εστιατόρια	100,19	116,48	116,53	0,0	113,96	115,42	-1,3
12 Άλλα αγαθά και υπηρεσίες	67,56	112,79	113,52	-0,6	109,30	109,75	-0,4
Γενικός Δείκτης Τιμών Καταναλωτή	1000,00	112,48	113,08	-0,5	109,45	110,46	-0,9

Σημείωση : 1. Οι δείκτες υπολογίζονται με άπειρα δεκαδικά ψηφία και δημοσιεύονται με στρογγυλοποίηση δύο δεκαδικών ψηφίων.
2. Οι ποσοστιαίες μεταβολές υπολογίζονται βάσει δεικτών με άπειρα δεκαδικά ψηφία και δημοσιεύονται με στρογγυλοποίηση ενός δεκαδικού ψηφίου.

Πίνακας 2
Ετήσιες μεταβολές Δείκτη Τιμών Καταναλωτή
(Έτος βάσης: 2005=100,0)

	Ομάδες αγαθών & υπηρεσιών	Φεβρουάριος		Μεταβολή (%)	Επίπτωση
		2009	2008		
1	Διατροφή και μη αλκοολούχα ποτά	116,89	112,76	3,7	0,6840
2	Αλκοολούχα ποτά και καπνός	115,37	113,34	1,8	0,0783
3	Ένδυση και υπόδηση	96,71	93,39	3,6	0,2680
4	Στέγαση	114,20	116,95	-2,4	-0,2985
5	Διαρκή αγαθά - Είδη νοικοκυριού και υπηρεσίες	105,32	102,66	2,6	0,1930
6	Υγεία	111,69	108,15	3,3	0,2453
7	Μεταφορές	103,45	106,41	-2,8	-0,3638
8	Επικοινωνίες	97,36	97,83	-0,5	-0,0207
9	Αναψυχή - Πολιτιστικές δραστηριότητες	106,70	105,38	1,2	0,0614
10	Εκπαίδευση	116,79	111,52	4,7	0,1303
11	Ξενοδοχεία - Καφέ – Εστιατόρια	113,96	109,31	4,3	0,4324
12	Άλλα αγαθά και υπηρεσίες	109,30	106,32	2,8	0,1869
	Γενικός Δείκτης Τιμών Καταναλωτή	109,45	107,73	1,6	

II

	Ομάδες αγαθών & υπηρεσιών	Φεβρουάριος		Μεταβολή (%)	Επίπτωση
		2010	2009		
1	Διατροφή και μη αλκοολούχα ποτά	114,96	116,89	-1,7	-0,3154
2	Αλκοολούχα ποτά και καπνός	122,83	115,37	6,5	0,2836
3	Ένδυση και υπόδηση	95,27	96,71	-1,5	-0,1140
4	Στέγαση	120,09	114,20	5,2	0,6277
5	Διαρκή αγαθά - Είδη νοικοκυριού και υπηρεσίες	105,39	105,32	0,1	0,0052
6	Υγεία	114,92	111,69	2,9	0,2200
7	Μεταφορές	115,22	103,45	11,4	1,4217
8	Επικοινωνίες	99,08	97,36	1,8	0,0740
9	Αναψυχή - Πολιτιστικές δραστηριότητες	107,49	106,70	0,7	0,0367
10	Εκπαίδευση	120,29	116,79	3,0	0,0851
11	Ξενοδοχεία - Καφέ – Εστιατόρια	116,48	113,96	2,2	0,2305
12	Άλλα αγαθά και υπηρεσίες	112,79	109,30	3,2	0,2153
	Γενικός Δείκτης Τιμών Καταναλωτή	112,48	109,45	2,8	

- Σημείωση : 1. Οι δείκτες υπολογίζονται με άπειρα δεκαδικά ψηφία και δημοσιεύονται με στρογγυλοποίηση δύο δεκαδικών ψηφίων.
 2. Οι ποσοστιαίες μεταβολές υπολογίζονται βάσει δεικτών με άπειρα δεκαδικά ψηφία και δημοσιεύονται με στρογγυλοποίηση ενός δεκαδικού ψηφίου.

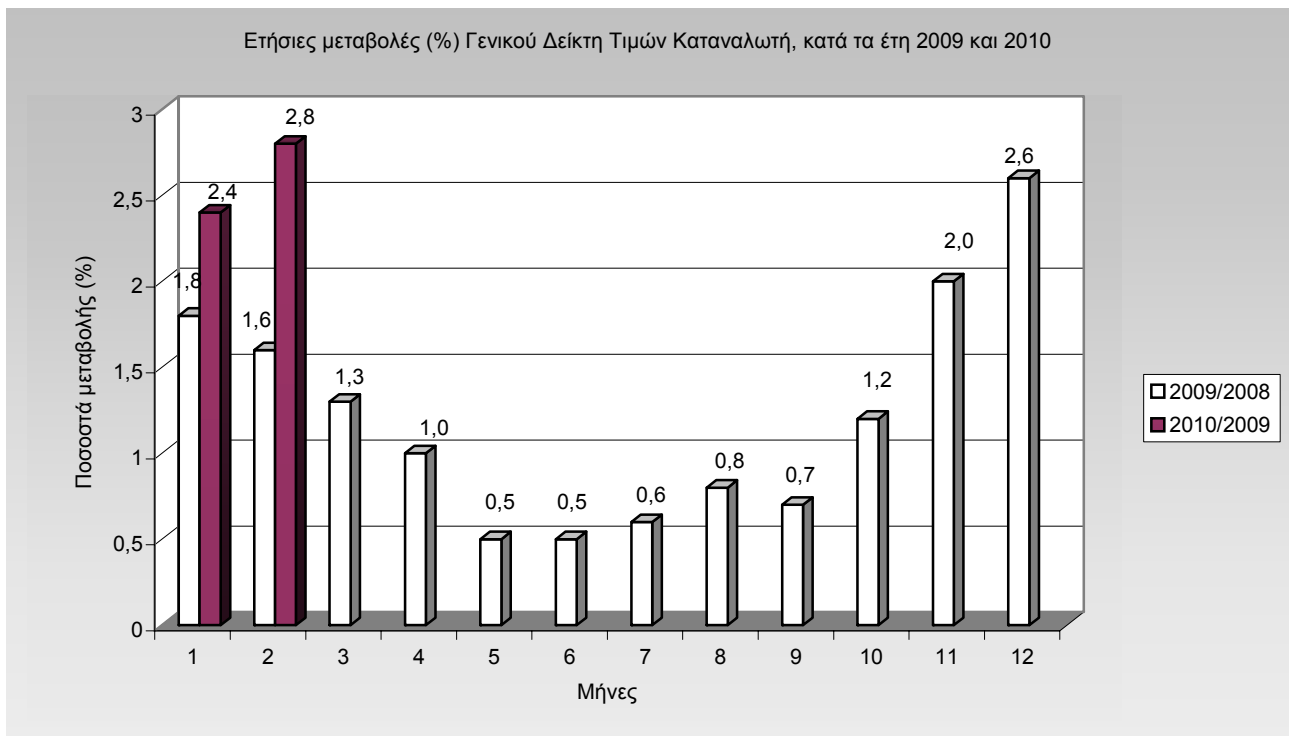
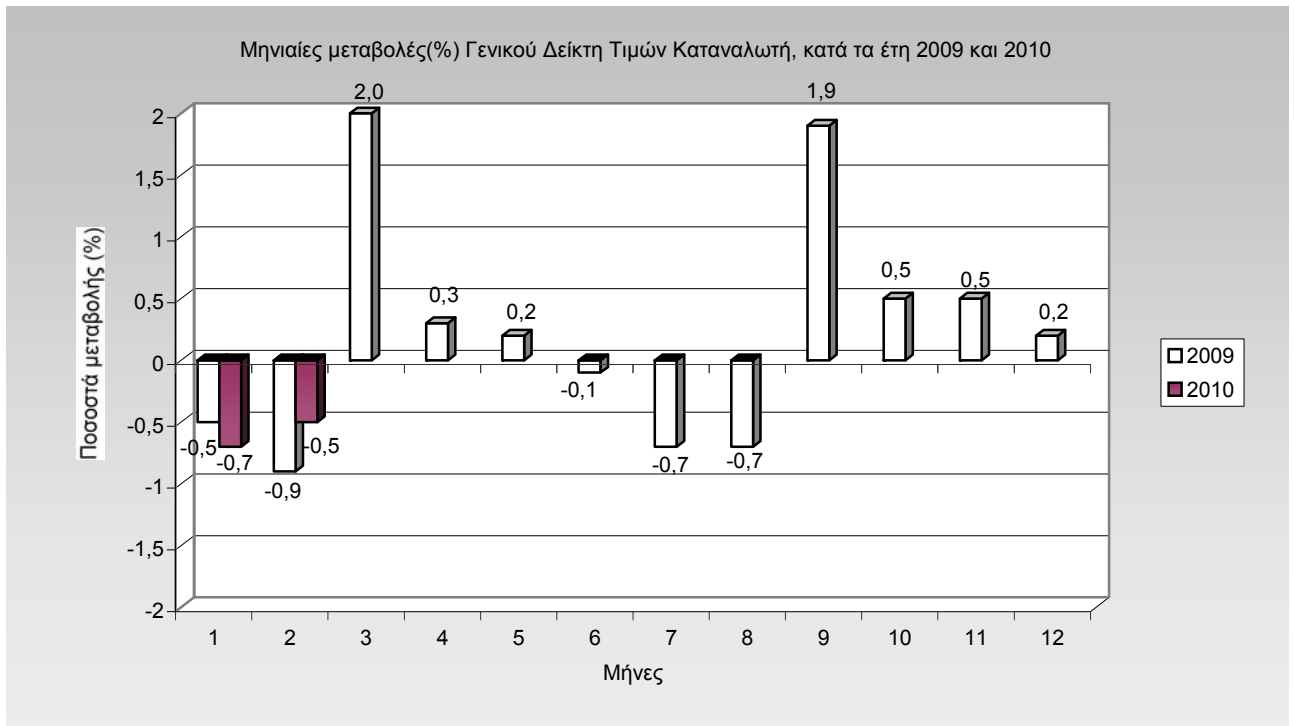
Πίνακας 3
Συγκρίσεις Γενικού Δείκτη Τιμών Καταναλωτή
(Έτος βάσης : 2005=100,0)

Έτος και μήνας	Γενικός δείκτης	Μεταβολή(%) από μήνα σε μήνα (μηνιαίες μεταβολές)	Μεταβολή (%) με αντίστοιχο δείκτη προηγούμενου έτους (ετήσιες μεταβολές)	Μέσος δείκτης δωδεκαμήνου (κινητός μέσος)	Μεταβολή (%) μέσου δείκτη δωδεκαμήνου με αντίστοιχο δείκτη προηγούμενου δωδεκαμήνου (μέσες ετήσιες μεταβολές)
2008 : 1	108,55	-0,3	3,9	106,52	3,0
2	107,73	-0,8	4,4	106,90	3,1
3	110,20	2,3	4,4	107,29	3,3
4	110,90	0,6	4,4	107,69	3,5
5	111,68	0,7	4,9	108,12	3,6
6	111,57	-0,1	4,9	108,56	3,8
7	110,70	-0,8	4,9	108,99	4,0
8	109,66	-0,9	4,7	109,39	4,2
9	111,81	2,0	4,6	109,81	4,3
10	111,81	0,0	3,9	110,16	4,4
11	111,51	-0,3	2,9	110,41	4,3
12	110,99	-0,5	2,0	110,59	4,2
<i>Μέσος ετήσιος</i>	<i>110,59</i>	.	.	<i>110,59</i>	<i>4,2</i>
2009 : 1	110,46	-0,5	1,8	110,75	4,0
2	109,45	-0,9	1,6	110,90	3,7
3	111,63	2,0	1,3	111,01	3,5
4	111,97	0,3	1,0	111,10	3,2
5	112,23	0,2	0,5	111,15	2,8
6	112,16	-0,1	0,5	111,20	2,4
7	111,33	-0,7	0,6	111,25	2,1
8	110,51	-0,7	0,8	111,32	1,8
9	112,61	1,9	0,7	111,39	1,4
10	113,17	0,5	1,2	111,50	1,2
11	113,74	0,5	2,0	111,69	1,2
12	113,92	0,2	2,6	111,93	1,2
<i>Μέσος ετήσιος</i>	<i>111,93</i>	-	-	<i>111,93</i>	<i>1,2</i>
2010 : 1	113,08	-0,7	2,4	112,15	1,3
2	112,48	-0,5	2,8	112,40	1,4

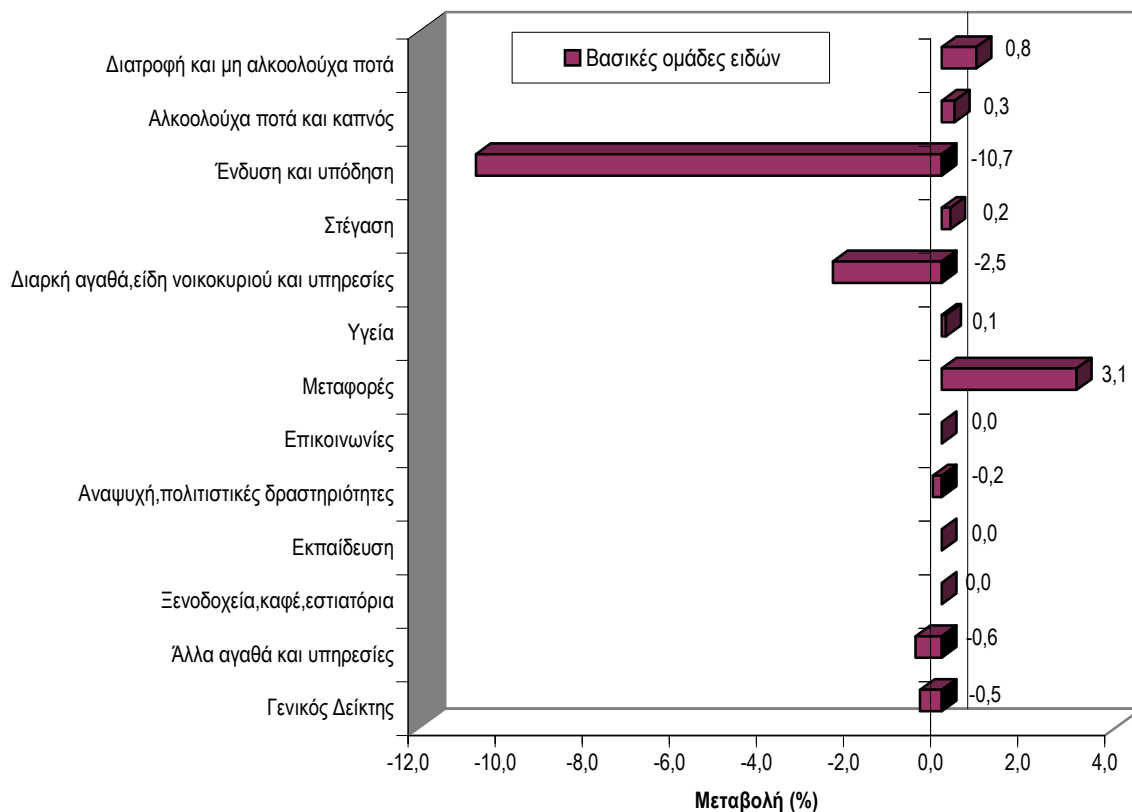
Σημείωση : 1. Οι δείκτες υπολογίζονται με άπειρα δεκαδικά ψηφία και δημοσιεύονται με στρογγυλοποίηση δύο δεκαδικών ψηφίων.

2. Οι ποσοστιαίες μεταβολές υπολογίζονται βάσει δεικτών με άπειρα δεκαδικά ψηφία και δημοσιεύονται με στρογγυλοποίηση ενός δεκαδικού ψηφίου.

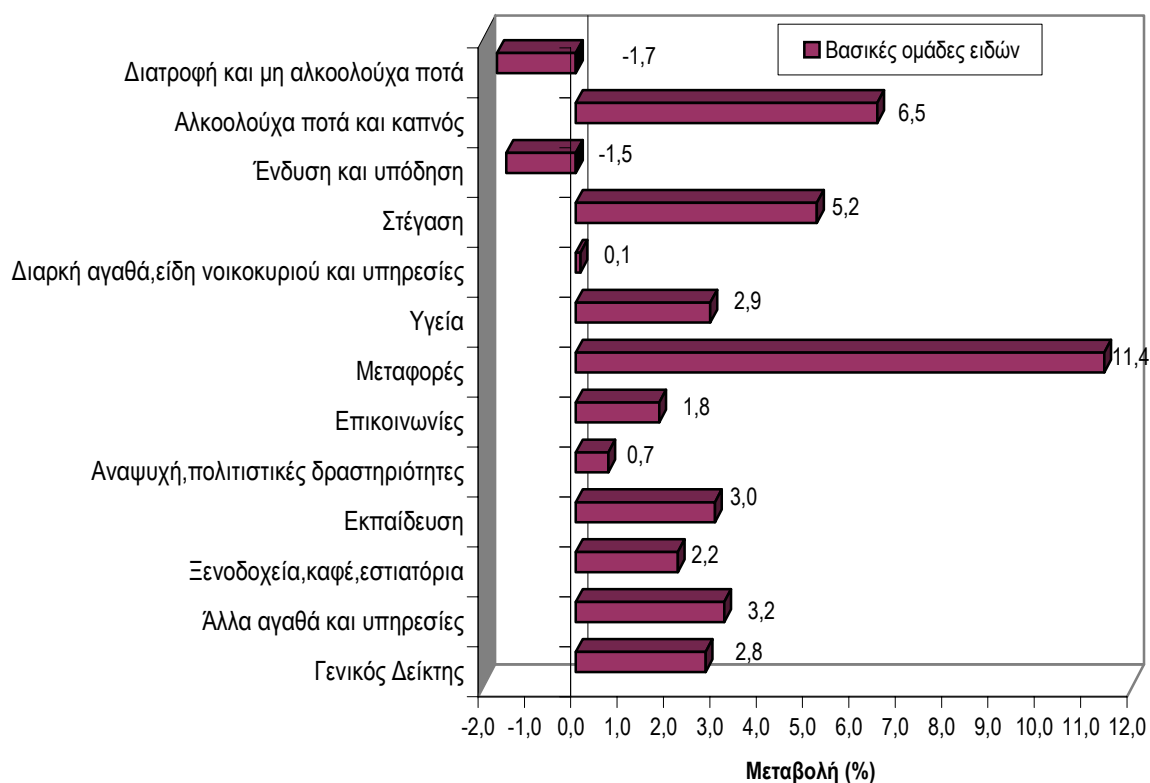
ΔΙΑΓΡΑΜΜΑΤΑ



**Μηνιαίες μεταβολές (%) του Δείκτη Τιμών Καταναλωτή, μηνός Φεβρουαρίου 2010,
με τον Ιανουάριο 2010**



**Ετήσιες μεταβολές (%) του Δείκτη Τιμών Καταναλωτή, μηνός Φεβρουαρίου 2010,
με το Φεβρουάριο 2009**



Πίνακας 4

Κυριότερες μεταβολές τιμών από τη σύγκριση δεικτών του Φεβρουαρίου 2010 με τον Ιανουάριο 2010 και επιπτώσεις τους στο Γενικό Δείκτη Τιμών Καταναλωτή

Αγαθά – Υπηρεσίες	Μεταβολή (%)	Επίπτωση	Παρατηρήσεις
Ελαιόλαδο	-1,5	-0,01	
Φρούτα νωπά	1,9	0,02	
Λαχανικά νωπά	10,7	0,13	
Οινοπνευματώδη ποτά	5,4	0,01	
Οικιακές υπηρεσίες	1,2	0,02	
Ταξί	-3,3	-0,02	Επαναφορά του κομίστρου των ταξί στα επίπεδα πριν από τη χορήγηση του Δώρου Χριστουγέννων
Καύσιμα αυτοκινήτου (βενζίνη)	10,1	0,42	
Εκπτώσεις	-	-1,10	

Πίνακας 5

Κυριότερες μεταβολές τιμών από τη σύγκριση δεικτών του Φεβρουαρίου 2010 με το Φεβρουάριο 2009 και επιπτώσεις τους στο Γενικό Δείκτη Τιμών Καταναλωτή

Αγαθά – Υπηρεσίες	Μεταβολή (%)	Επίπτωση	Παρατηρήσεις
Γάλα νωπό παστεριωμένο	-11,9	-0,10	
Μοσχάρι νωπό	1,4	0,02	
Αρνί και κασίκι (νωπά)	4,0	0,02	
Ψάρια νωπά	3,8	0,04	
Ελαιόλαδο	-4,1	-0,03	
Φρούτα νωπά	-8,3	-0,11	
Λαχανικά νωπά	-10,3	-0,16	
Πατάτες νωπές	-5,0	-0,02	
Γλυκά-ζαχαρωτά	2,7	0,02	
Αλκοολούχα ποτά (μη σερβιριζόμενα)	5,3	0,04	
Καπνός (τσιγάρα)	6,7	0,24	
Ενοίκια κατοικιών	3,0	0,12	
Επισκευή και συντήρηση κατοικίας	2,2	0,05	
Ύδρευση – αποχέτευση	4,0	0,03	
Πετρέλαιο θέρμανσης	24,7	0,40	
Είδη κλινοστρωμνής-Λευκά είδη	-2,9	-0,03	
Οικιακές υπηρεσίες	2,7	0,04	
Ιατρικές-Οδοντιατρικές- Παραϊατρικές υπηρεσίες	3,0	0,14	
Νοσοκομειακή περίθαλψη	5,0	0,07	
Αυτοκίνητα	-4,7	-0,19	
Ανταλλακτικά αυτοκινήτου	1,7	0,02	
Καύσιμα αυτοκινήτου (βενζίνη)	36,4	1,24	
Συντήρηση & επισκευή αυτοκ/του- μοτοσυκλέτας	2,5	0,02	

Πίνακας 5 (συνέχεια)

Κυριότερες μεταβολές τιμών από τη σύγκριση δεικτών του Φεβρουαρίου 2010 με το Φεβρουάριο 2009 και επιπτώσεις τους στο Γενικό Δείκτη Τιμών Καταναλωτή

Αγαθά - Υπηρεσίες	Μεταβολή (%)	Επίπτωση	Παρατηρήσεις
Τέλη κυκλοφορίας-Διόδια	28,3	0,18	
Ταξί	28,6	0,13	
Υπεραστικά τρένα	36,6	0,01	
Υπηρεσίες σταθερής τηλεφωνίας	-3,0	-0,06	
Υπηρεσίες κινητής τηλεφωνίας	7,4	0,14	
Οπτικοακ/κός εξοπλισμός-Υπολογιστές-Επισκευές	-3,3	-0,02	
Μικρά είδη αναψυχής-άνθη-κατοικίδια ζώα	1,5	0,02	
Υπηρεσίες αναψυχής	2,1	0,03	
Βιβλία-Εφημερίδες-Περιοδικά-Γραφική ύλη-Σχολικά	0,9	0,01	
Δίδακτρα	3,0	0,09	
Φαγητό εκτός οικίας	2,2	0,14	
Αναψυκτικά – γλυκά – καφές – ποτά (σερβιριζόμενα)	2,5	0,08	
Κυλικεία	2,6	0,01	
Είδη ατομικής φροντίδας	1,7	0,04	
Ασφάλιστρα μεταφορών	9,8	0,12	
Άλλες υπηρεσίες	2,1	0,02	

ΜΕΘΟΔΟΛΟΓΙΚΕΣ ΣΗΜΕΙΩΣΕΙΣ

Γενικά	Ο Δείκτης Τιμών Καταναλωτή (Δ.Τ.Κ.), στην Ελλάδα, καταρτίζεται, από την Εθνική Στατιστική Υπηρεσία της Ελλάδος (ΕΣΥΕ), από το έτος 1959 και εξής. Ο Δ.Τ.Κ. μέχρι το 2000, αναφερόταν στις αστικές περιοχές της Χώρας, αλλά από τον Ιανουάριο 2001 αναφέρεται στο σύνολο Χώρας.
Σκοπός του Δείκτη	Σκοπός του Δείκτη Τιμών Καταναλωτή είναι η μέτρηση του γενικού επιπέδου των τιμών, των αγαθών και των υπηρεσιών που προμηθεύεται το μέσο νοικοκυριό.
Νομικό πλαίσιο	Ν.Δ.3627/1956 και Ν. 2392/1996
Περίοδος αναφοράς	Μήνας
Έτος βάσης	2005=100,0.
Αναθεώρηση του Δείκτη	Ο Δ.Τ.Κ. αναθεωρείται σε τακτά χρονικά διαστήματα, σύμφωνα με τα αποτελέσματα της τελευταίας, εκάστοτε, Έρευνας Οικογενειακών Προϋπολογισμών (ΕΟΠ). Σκοπός των αναθεωρήσεων του Δ.Τ.Κ. είναι, κυρίως, η αναθεώρηση των συντελεστών στάθμισης και η ανανέωση του δείγματος των ειδών (αγαθών και υπηρεσιών) που περιλαμβάνονται στο Δείκτη, λαμβάνοντας υπόψη την πιο σύγχρονη σύνθεση της κατανάλωσης. Η τελευταία αναθεώρηση του Δ.Τ.Κ. βασίστηκε στα αποτελέσματα της ΕΟΠ, περιόδου 2004-2005.
Γεωγραφική και πληθυσμιακή κάλυψη του Δ.Τ.Κ.	Ο Δ.Τ.Κ., όπως προαναφέρθηκε, αναφέρεται στο σύνολο Χώρας, καλύπτοντας(χωρίς διάκριση) τις αστικές, τις ημιαστικές και τις αγροτικές περιοχές. Ως προς την πληθυσμιακή κάλυψη του Δείκτη, από την πλευρά των σταθμίσεων, καλύπτονται μόνο τα ιδιωτικά νοικοκυριά, ενώ εξαιρούνται τα συλλογικά νοικοκυριά (γηροκομεία, οικότροφεία, κλπ) και οι ξένοι επισκέπτες (τουρίστες) στη Χώρα.
Ταξινόμηση των ειδών	Η ομαδοποίηση των ειδών (αγαθών και υπηρεσιών) του Δ.Τ.Κ γίνεται σύμφωνα με τη διεθνή ταξινόμηση COICOP (Classification of Individual Consumption by Purpose) και ειδικότερα, όπως αυτή έχει προσαρμοσθεί για τις ανάγκες των Εναρμονισμένων Δεικτών Τιμών Καταναλωτή (HICP-Harmonized Indices of Consumer Prices), των Κρατών-μελών της Ε.Ε., δημιουργώντας την ταξινόμηση COICOP/HICP.
Συντελεστές στάθμισης των ειδών	Οι συντελεστές στάθμισης των ειδών, που χρησιμοποιούνται για την κατάρτιση του αναθεωρημένου Δ.Τ.Κ., υπολογίστηκαν με βάση τα αποτελέσματα της ΕΟΠ 2004/05.Οι συντελεστές στάθμισης υπολογίζονται ως ποσοστά(%)συμμετοχής των δαπανών για κάθε ομάδα, υπο-ομάδα και είδος (αγαθού ή υπηρεσίας), στο σύνολο των δαπανών του μέσου νοικοκυριού.
Πόλεις τιμοληψίας – Πληθυσμιακοί συντελεστές στάθμισης	Η συλλογή των τιμών (τιμοληψία) των ειδών του Δ.Τ.Κ. διενεργείται σε 24 πόλεις, με σκοπό την αντιπροσωπευτική κάλυψη και των 13 Περιφερειών της Χώρας, από την πλευρά της τιμοληψίας. Τα κριτήρια με τα οποία επιλέγησαν οι εν λόγω πόλεις, είναι το μέγεθος και οι ιδιαιτερότητες των αγορών τους, η διατήρηση της συνέχειας και της συγκρισιμότητας του δείκτη και το προκαλούμενο κόστος τιμοληψίας. Οι πληθυσμιακοί συντελεστές στάθμισης των πόλεων τιμοληψίας προήλθαν από τα στοιχεία της Γενικής Απογραφής Πληθυσμού του έτους 2001 και υπολογίζονται ως ποσοστά (%) του πληθυσμού κάθε πόλης τιμοληψίας, αλλά και της ευρύτερης περιοχής που αυτή αντιπροσωπεύει, στο σύνολο του πληθυσμού της Χώρας. Οι πόλεις τιμοληψίας, με τους αντίστοιχους πληθυσμιακούς συντελεστές στάθμισης, έχουν ως εξής: Αθήνα-Πειραιάς, 40,64%, Θεσσαλονίκη, 12,74%, Πάτρα, 5,81%, Λάρισα, 4,90%, Ηράκλειο, 4,83%, Καβάλα, 3,23%, Ιωάννινα, 2,83%, Καλαμάτα, 2,55%, Βόλος, 2,45%, Κοζάνη, 2,43%, Κομοτηνή, 2,40%, Μυτιλήνη, 1,90%, Σέρρες, 1,85%, Λαμία, 1,79%, Κέρκυρα, 1,75%, Ρόδος, 1,75%, Τρίπολη, 1,58%, Έδεσσα, 1,44%, Μεσολόγγι, 0,72%, Άγιος Νικόλαος, 0,70%, Λευκάδα, 0,50%, Αμφισσα, 0,44%, Ηγουμενίτσα, 0,42%, και Γρεβενά, 0,35%.

Επιλογή των ειδών Η σύνθεση του «καλαθίου της νοικοκυράς», η επιλογή ,δηλαδή, των αγαθών και υπηρεσιών που υπεισέρχονται στον υπολογισμό του Δείκτη έγινε με βάση τα αποτελέσματα της ΕΟΠ 2004/05, καθώς και μετά από ειδική έρευνα της αγοράς. Για κάθε υπο-ομάδα επιλέγηκε, ο αναγκαίος αριθμός ειδών, ώστε να διασφαλίζεται η αντιπροσωπευτικότητα του ατομικού δείκτη της υπο-ομάδας.

Τα είδη αγαθών και υπηρεσιών του αναθεωρημένου Δ.Τ.Κ. ανέρχονται, συνολικά, σε 784 και αναπτύσσονται στη συνέχεια σε πολύ μεγαλύτερο αριθμό ποικιλιών / παραλλαγών.

Τιμοληψία – Πηγές τιμοληψίας Η τιμοληψία των ειδών του Δ.Τ.Κ. γίνεται από καταστήματα λιανικής πώλησης, επιχειρήσεις παροχής υπηρεσιών, λαϊκές αγορές, κλπ (πηγές τιμοληψίας), που θεωρούνται αντιπροσωπευτικές των κλάδων των καταστημάτων, όπου γίνονται οι αγορές των νοικοκυριών της Χώρας, στις 24 επιλεγείσες, για τιμοληψία, πόλεις.

Οι τιμές συλλέγονται από έμπειρους υπαλλήλους της Υπηρεσίας, οι οποίοι επισκέπτονται, για το σκοπό αυτό, τις πηγές τιμοληψίας μέσα στο καθορισμένο χρονικό διάστημα του μήνα (μηνιαίες τιμές) ή την ορισμένη ημέρα της εβδομάδας (εβδομαδιαίες τιμές) και καταγράφουν τις τιμές σε ειδικά σχεδιασμένα έντυπα τιμοληψίας. Οι συλλεγόμενες τιμές είναι αυτές που επιβαρύνουν πραγματικά τον καταναλωτή (actually paid prices).

Ειδικός προσδιορισμός-Αντικατάσταση ειδών Για όλα τα είδη που επιλέγονται για τιμοληψία , καθορίζεται ο ειδικός προσδιορισμός, δηλαδή όλα τα ιδιαίτερα χαρακτηριστικά που προσδιορίζουν την ποιότητα, την εμπορική εμφάνιση και γενικά την ταυτότητα των αγαθών (μάρκα, βάρος, συσκευασία, κλπ), ώστε να αποφεύγονται μεταβολές τιμών, οφειλόμενες σε διαφορές του ειδικού προσδιορισμού.

Στην περίπτωση κατά την οποία ένα ειδικά προσδιορισμένο είδος (παραλλαγή) δεν προσφέρεται στην αγορά ή έπαψε να είναι σημαντικό, από πλευράς κατανάλωσης, τότε γίνεται αντικατάσταση αυτού με άλλο αγαθό που κατέλαβε τη θέση του στην αγορά.

Υπολογισμός του Δείκτη Ο υπολογισμός του Δείκτη γίνεται με χρήση παραλλαγής του τύπου του Laspeyres που έχει ως εξής:

$$I^t = \sum_{i=1}^k R_i^t w_i, \quad i = 1, 2, \dots, k$$

όπου:

$$I^t = \text{ο γενικός δείκτης της τρέχουσας περιόδου (του μήνα t),}$$
$$R_i^t = \text{ο ατομικός δείκτης του είδους i (ή ομάδας ομοειδών ειδών), για το οποίο υπάρχει συντελεστής στάθμισης του μήνα t ,}$$
$$w_i = \frac{p_i^0 q_i^0}{\sum_{i=1}^k p_i^0 q_i^0} = \text{ο αντίστοιχος συντελεστής στάθμισης (βάσει της ΕΟΠ) του είδους i,}$$

όπου p_i^0 και q_i^0 είναι, αντίστοιχα, οι τιμές και οι ποσότητες του είδους i, κατά την περίοδο βάσης 0.

Δημοσίευση στοιχείων Τα στοιχεία του Δείκτη Τιμών Καταναλωτή ανακοινώνονται, μηνιαίως, εντός προκαθορισμένων ημερομηνιών που ορίζονται από τα τέλη του προηγούμενου έτους.

Η διάθεση των χρονοσειρών του δείκτη με το ίδιο έτος βάσης (2005) γίνεται, αναδρομικά, από τον Ιανουάριο του 1959.

Παραπομπές Περισσότερες πληροφορίες σχετικά με τη μεθοδολογία κατάρτισης και υπολογισμού του Δείκτη Τιμών Καταναλωτή, καθώς και στοιχεία χρονολογικών σειρών του δείκτη αυτού, διατίθενται στην ιστοσελίδα της Γ. Γ. ΕΣΥΕ (www.statistics.gr).