



Δ Ε Λ Τ Ι Ο Τ Υ Π Ο Υ

ΔΕΙΚΤΗΣ ΤΙΜΩΝ ΚΑΤΑΝΑΛΩΤΗ ^{1, 2, 3}

Νοέμβριος 2009

Η Γενική Γραμματεία Εθνικής Στατιστικής Υπηρεσίας της Ελλάδος ανακοινώνει ότι η εξέλιξη του Δείκτη Τιμών Καταναλωτή, με βάση το έτος 2005=100,0, του μηνός Νοεμβρίου 2009, έχει ως εξής:

- Από τη σύγκριση του Γενικού Δείκτη Τιμών Καταναλωτή (Γ.Δ.Τ.Κ) του μηνός Νοεμβρίου 2009, προς τον αντίστοιχο Δείκτη του Νοεμβρίου 2008, προκύπτει αύξηση 2,0%, έναντι αύξησης 2,9%, που σημειώθηκε κατά την ίδια σύγκριση του έτους 2008 προς το 2007(Πίνακας 2).
- Ο Γενικός Δείκτης κατά το μήνα Νοέμβριο 2009, σε σύγκριση με τον Οκτώβριο 2009, παρουσίασε αύξηση 0,5%, έναντι μείωσης 0,3% που σημειώθηκε κατά την αντίστοιχη σύγκριση του προηγούμενου έτους(Πίνακας 1) .
- Ο μέσος Δείκτης του δωδεκαμήνου Δεκεμβρίου 08 – Νοεμβρίου 09, σε σύγκριση προς τον ίδιο Δείκτη του δωδεκαμήνου Δεκεμβρίου 07 – Νοεμβρίου 08, παρουσίασε αύξηση 1,2%, έναντι αύξησης 4,3%, που σημειώθηκε κατά τα αντίστοιχα προηγούμενα δωδεκάμηνα (Πίνακας 3).

¹ Ο Δείκτης Τιμών Καταναλωτή (Δ.Τ.Κ.), στην Ελλάδα, καταρτίζεται από την Εθνική Στατιστική Υπηρεσία της Ελλάδος, από το έτος 1959 και εξής. Ο Δ.Τ.Κ., μέχρι το 2000, αναφερόταν στις αστικές περιοχές της Χώρας, αλλά από το 2001 αναφέρεται στο σύνολο Χώρας. Ο Δ.Τ.Κ. αναθεωρείται σε τακτά χρονικά διαστήματα, σύμφωνα με τα αποτελέσματα της τελευταίας, εκάστοτε, Έρευνας Οικογενειακών Προϋπολογισμών (ΕΟΠ). Η τελευταία αναθεώρηση του δείκτη βασίστηκε στα αποτελέσματα της ΕΟΠ, περιόδου 2004/05 και, από τον Απρίλιο 2006, δημοσιεύεται ο αναθεωρημένος Δ.Τ.Κ., με έτος βάσης 2005=100,0.

² Σκοπός του δείκτη είναι η μέτρηση της μεταβολής του γενικού επιπέδου των τιμών των αγαθών και υπηρεσιών που συνθέτουν το "καλάθι" αγορών του μέσου νοικοκυριού.

³ Ο Δ.Τ.Κ., ακολουθώντας την πρακτική των Εναρμονισμένων Δεικτών Τιμών Καταναλωτή των Κρατών-μελών της Ε.Ε., δημοσιεύεται με στρογγυλοποίηση δύο δεκαδικών ψηφίων (αντί του ενός δεκαδικού ψηφίου, μέχρι και το Μάρτιο 2006).

Περισσότερες πληροφορίες για το Δ.Τ.Κ. περιέχονται σε σχετικό μεθοδολογικό σημείωμα.

I. Σύγκριση Νοεμβρίου 2009, με Οκτώβριο 2009 (Πίνακες: 1, 4)

Η αύξηση του Γενικού Δείκτη Τιμών Καταναλωτή, κατά 0,5% το μήνα Νοέμβριο 2009, σε σύγκριση με τον αντίστοιχο Δείκτη του Οκτωβρίου 2009, προήλθε από τις ακόλουθες μεταβολές:

1. Από τις αυξήσεις των δεικτών :

- α) Κατά 0,5% της ομάδας “ Διατροφή και μη αλκοολούχα ποτά ”, λόγω αύξησης, κυρίως, των τιμών στα είδη: λαχανικά νωπά, ελαιόλαδο. Μέρος της αύξησης αυτής αντισταθμίστηκε από τη μείωση των τιμών στα ψάρια νωπά.
- β) Κατά 0,2% της ομάδας “ Ένδυση και υπόδηση ”, λόγω αύξησης των τιμών των χειμερινών ειδών ένδυσης και υπόδησης.
- γ) Κατά 0,3% της ομάδας “ Στέγαση ”, λόγω αύξησης των τιμών, κυρίως, του πετρελαίου θέρμανσης.
- δ) Κατά 2,8% της ομάδας “ Μεταφορές ”, λόγω αύξησης των τιμών, κυρίως, κυρίως των τιμών των αυτοκινήτων, των καυσίμων (βενζίνης) και του κόμιστρου των ταξί.

II. Σύγκριση Νοεμβρίου 2009, με Νοέμβριο 2008 (Πίνακες: 2, 5)

Η αύξηση του Γενικού Δείκτη Τιμών Καταναλωτή, κατά 2,0% το μήνα Νοέμβριο 2009, σε σύγκριση με τον αντίστοιχο Δείκτη του Νοεμβρίου 2008, προήλθε από τις ακόλουθες μεταβολές των δεικτών:

1. Από τις αυξήσεις των δεικτών:

- α) Κατά 6,2% της ομάδας " Αλκοολούχα ποτά και καπνός ", λόγω αύξησης των τιμών των αλκοολούχων και μη σερβιριζόμενων ποτών, καθώς και των τιμών των τσιγάρων.
- β) Κατά 2,8% της ομάδας " Ένδυση και υπόδηση", λόγω αύξησης των τιμών στα είδη ένδυσης και υπόδησης.
- γ) Κατά 0,5 % της ομάδας " Στέγαση ", λόγω αύξησης των τιμών κυρίως των ενοικίων κατοικιών, των ειδών και υπηρεσιών επισκευής και συντήρησης κατοικίας, της ύδρευσης-αποχέτευσης και των υπηρεσιών κοινοχρήστων. Μέρος της αύξησης αυτής αντισταθμίστηκε από τη μείωση των τιμών του πετρελαίου θέρμανσης.
- δ) Κατά 1,4% της ομάδας " Διαρκή αγαθά - Είδη νοικοκυριού και υπηρεσίες ", λόγω αύξησης των τιμών, κυρίως, στα έπιπλα-καλύμματα δαπέδου, στα υαλικά, στα επιτραπέζια σκεύη και σκεύη οικιακής χρήσης, στα είδη άμεσης κατανάλωσης νοικοκυριού και στις οικιακές υπηρεσίες.
- ε) Κατά 3,0% της ομάδας " Υγεία ", λόγω αύξησης των τιμών, κυρίως, των ιατρικών, οδοντιατρικών και παραϊατρικών υπηρεσιών και της νοσοκομειακής περίθαλψης.
- στ) Κατά 5,2% της ομάδας " Μεταφορές", λόγω αύξησης των τιμών στα είδη: καύσιμα αυτοκινήτου, ανταλλακτικά αυτοκινήτου, συντήρηση και επισκευή αυτοκινήτου-μοτοσικλέτας, υπηρεσίες μεταφορών. Μέρος της αύξησης αυτής αντισταθμίστηκε από τη μείωση των τιμών του αυτοκινήτου.
- ζ) Κατά 2,7% της ομάδας " Επικοινωνίες ", λόγω αύξησης των τιμών της κινητής τηλεφωνίας. Μέρος της αύξησης αυτής αντισταθμίστηκε από τη μείωση των τιμών της σταθερής τηλεφωνίας και της πρόσβασης στο διαδίκτυο.
- η) Κατά 0,7% της ομάδας " Αναψυχή-Πολιτιστικές δραστηριότητες ", λόγω αύξησης των τιμών, κυρίως, στα είδη:βιβλία-εφημερίδες-περιοδικά-γραφική ύλη-σχολικά είδη, υπηρεσίες αναψυχής. Μέρος της αύξησης αυτής αντισταθμίστηκε από τη μείωση των τιμών των ειδών οπτικοακουστικού εξοπλισμού και των ηλεκτρονικών υπολογιστών.
- θ) Κατά 3,0% της ομάδας " Εκπαίδευση ", λόγω αύξησης των τιμών στα δίδακτρα των ιδιωτικών σχολείων, των εκπαιδευτηρίων ξένων γλωσσών, των φροντιστηρίων και των ΙΕΚ.
- ι) Κατά 1,5% της ομάδας " Ξενοδοχεία - Καφέ - Εστιατόρια ", λόγω αύξησης των τιμών, κυρίως, των ειδών : φαγητό εκτός οικίας, αναψυκτικά-γλυκά-καφές-ποτά (σερβιριζόμενα), κυλικεία. Μέρος της αύξησης αυτής αντισταθμίστηκε από τη μείωση των τιμών των ξενοδοχείων.

- ια) Κατά 3,7% της ομάδας " Άλλα αγαθά και υπηρεσίες ", λόγω αύξησης των τιμών, κυρίως, των κουρείων - κομμωτηρίων, των ειδών ατομικής φροντίδας, των προσωπικών ειδών, των ασφαλιστρων αυτοκινήτων και δικύκλων και των τιμών των άλλων υπηρεσιών.

2. Από τις μειώσεις των δεικτών :

- α) Κατά 1,0% της ομάδας " Διατροφή και μη αλκοολούχα ποτά " λόγω μείωσης των τιμών στα είδη : γαλακτοκομικά και αυγά, ελαιόλαδο, φρούτα νωπά, λαχανικά νωπά. Μέρος της μείωσης αυτής αντισταθμίστηκε από την αύξηση των τιμών στα είδη : δημητριακά και παρασκευάσματα, μοσχάρι νωπό, ψάρια νωπά, γλυκά-ζαχαρωτά.

Πίνακας 1
Μηνιαίες μεταβολές Δείκτη Τιμών Καταναλωτή
(Έτος βάσης: 2005=100,0)

Ομάδες αγαθών & υπηρεσιών	Σταθμίσεις ΕΟΠ 04/05 (ο/οο)	2009	2009	Δ (%)	2008	2008	Δ (%)
		Νοέμβριος	Οκτώβριος		Νοέμβριος	Οκτώβριος	
1 Διατροφή και μη αλκοολούχα ποτά	178,21	114,09	113,53	0,5	115,20	113,66	1,4
2 Αλκοολούχα ποτά και καπνός	41,60	122,37	122,31	0,0	115,22	115,08	0,1
3 Ένδυση και υπόδηση	87,01	117,98	117,79	0,2	114,79	114,62	0,2
4 Στέγαση	116,51	118,72	118,41	0,3	118,13	120,58	-2,0
5 Διαρκή αγαθά - Είδη νοικοκυριού και υπηρεσίες	78,22	110,99	110,99	0,0	109,48	109,21	0,2
6 Υγεία	74,55	114,03	114,01	0,0	110,76	110,66	0,1
7 Μεταφορές	132,21	109,24	106,29	2,8	103,79	107,19	-3,2
8 Επικοινωνίες	47,02	100,49	100,49	0,0	97,84	97,84	0,0
9 Αναψυχή - Πολιτιστικές - δραστηριότητες	50,30	107,46	107,44	0,0	106,73	106,47	0,2
10 Εκπαίδευση	26,63	120,29	120,29	0,0	116,79	116,78	0,0
11 Ξενοδοχεία-Καφέ - Εστιατόρια	100,19	115,57	115,56	0,0	113,87	113,33	0,5
12 Άλλα αγαθά και υπηρεσίες	67,56	113,64	113,44	0,2	109,62	108,96	0,6
Γενικός Δείκτης Τιμών Καταναλωτή	1000,00	113,74	113,17	0,5	111,51	111,81	-0,3

Σημείωση : 1. Οι δείκτες υπολογίζονται με άπειρα δεκαδικά ψηφία και δημοσιεύονται με στρογγυλοποίηση δύο δεκαδικών ψηφίων.

2. Οι ποσοστιαίες μεταβολές υπολογίζονται βάσει δεικτών με άπειρα δεκαδικά ψηφία και δημοσιεύονται με στρογγυλοποίηση ενός δεκαδικού ψηφίου.

Πίνακας 2
Ετήσιες μεταβολές Δείκτη Τιμών Καταναλωτή
(Έτος βάσης: 2005=100,0)

I

Ομάδες αγαθών & υπηρεσιών	Νοέμβριος		Μεταβολή (%)	Επίπτωση
	2008	2007		
1 Διατροφή και μη αλκοολούχα ποτά	115,20	109,56	5,1	0,9261
2 Αλκοολούχα ποτά και καπνός	115,22	112,71	2,2	0,0966
3 Ένδυση και υπόδηση	114,79	111,23	3,2	0,2862
4 Στέγαση	118,13	114,93	2,8	0,3437
5 Διαρκή αγαθά - Είδη νοικοκυριού και υπηρεσίες	109,48	106,52	2,8	0,2134
6 Υγεία	110,76	106,51	4,0	0,2929
7 Μεταφορές	103,79	105,89	-2,0	-0,2561
8 Επικοινωνίες	97,84	98,64	-0,8	-0,0349
9 Αναψυχή - Πολιτιστικές δραστηριότητες	106,73	104,49	2,1	0,1036
10 Εκπαίδευση	116,79	111,52	4,7	0,1295
11 Ξενοδοχεία - Καφέ – Εστιατόρια	113,87	108,13	5,3	0,5309
12 Άλλα αγαθά και υπηρεσίες	109,62	105,83	3,6	0,2361
Γενικός Δείκτης Τιμών Καταναλωτή	111,51	108,40	2,9	

II

Ομάδες αγαθών & υπηρεσιών	Νοέμβριος		Μεταβολή (%)	Επίπτωση
	2009	2008		
1 Διατροφή και μη αλκοολούχα ποτά	114,09	115,20	-1,0	-0,1767
2 Αλκοολούχα ποτά και καπνός	122,37	115,22	6,2	0,2667
3 Ένδυση και υπόδηση	117,98	114,79	2,8	0,2490
4 Στέγαση	118,72	118,13	0,5	0,0622
5 Διαρκή αγαθά - Είδη νοικοκυριού και υπηρεσίες	110,99	109,48	1,4	0,1063
6 Υγεία	114,03	110,76	3,0	0,2186
7 Μεταφορές	109,24	103,79	5,2	0,6458
8 Επικοινωνίες	100,49	97,84	2,7	0,1118
9 Αναψυχή - Πολιτιστικές δραστηριότητες	107,46	106,73	0,7	0,0332
10 Εκπαίδευση	120,29	116,79	3,0	0,0835
11 Ξενοδοχεία - Καφέ – Εστιατόρια	115,57	113,87	1,5	0,1528
12 Άλλα αγαθά και υπηρεσίες	113,64	109,62	3,7	0,2438
Γενικός Δείκτης Τιμών Καταναλωτή	113,74	111,51	2,0	

- Σημείωση : 1. Οι δείκτες υπολογίζονται με άπειρα δεκαδικά ψηφία και δημοσιεύονται με στρογγυλοποίηση δύο δεκαδικών ψηφίων.
 2. Οι ποσοστιαίες μεταβολές υπολογίζονται βάσει δεικτών με άπειρα δεκαδικά ψηφία και δημοσιεύονται με στρογγυλοποίηση ενός δεκαδικού ψηφίου.

Πίνακας 3
Συγκρίσεις Γενικού Δείκτη Τιμών Καταναλωτή
(Έτος βάσης : 2005=100,0)

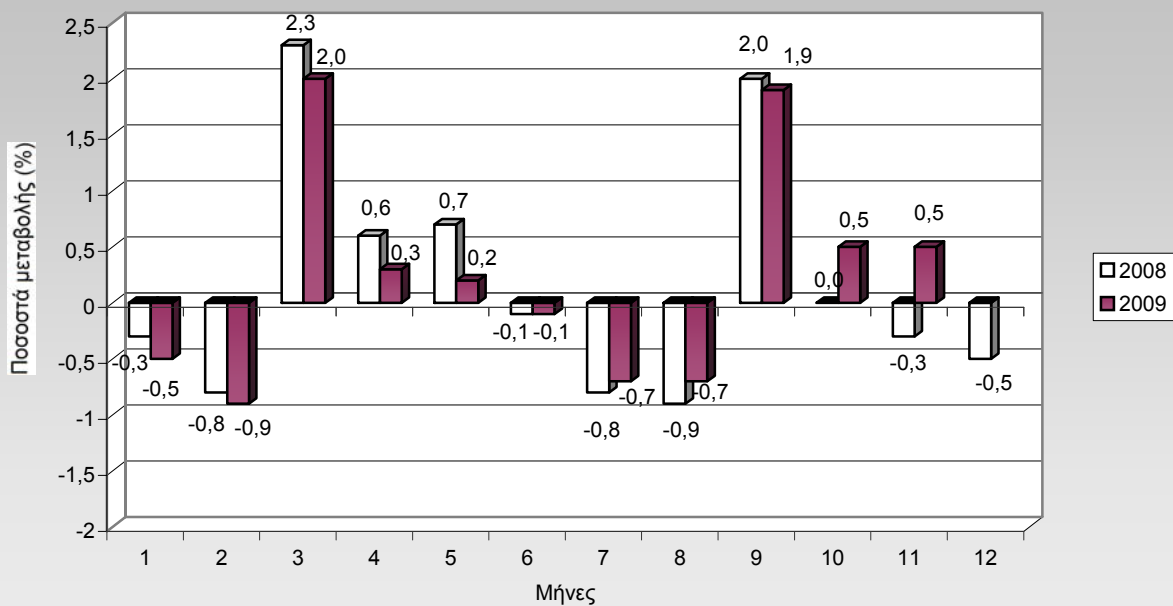
Έτος και μήνας	Γενικός δείκτης	Μεταβολή(%) από μήνα σε μήνα (μηνιαίες μεταβολές)	Μεταβολή (%) με αντίστοιχο δείκτη προηγούμενου έτους (ετήσιες μεταβολές)	Μέσος δείκτης δωδεκαμήνου (κινητός μέσος)	Μεταβολή (%) μέσου δείκτη δωδεκαμήνου με αντίστοιχο δείκτη προηγούμενου δωδεκαμήνου (μέσες ετήσιες μεταβολές)
2007 : 1	104,48	-0,3	2,7	103,43	3,2
2	103,15	-1,3	2,7	103,65	3,1
3	105,52	2,3	2,6	103,88	3,0
4	106,19	0,6	2,5	104,09	3,0
5	106,45	0,2	2,6	104,32	2,9
6	106,35	-0,1	2,6	104,55	2,9
7	105,55	-0,8	2,5	104,77	2,8
8	104,77	-0,7	2,5	104,98	2,7
9	106,86	2,0	2,9	105,23	2,7
10	107,63	0,7	3,1	105,50	2,7
11	108,40	0,7	3,9	105,84	2,8
12	108,85	0,4	3,9	106,18	2,9
<i>Μέσος ετήσιος</i>	<i>106,18</i>	<i>.</i>	<i>.</i>	<i>106,18</i>	<i>2,9</i>
2008 : 1	108,55	-0,3	3,9	106,52	3,0
2	107,73	-0,8	4,4	106,90	3,1
3	110,20	2,3	4,4	107,29	3,3
4	110,90	0,6	4,4	107,69	3,5
5	111,68	0,7	4,9	108,12	3,6
6	111,57	-0,1	4,9	108,56	3,8
7	110,70	-0,8	4,9	108,99	4,0
8	109,66	-0,9	4,7	109,39	4,2
9	111,81	2,0	4,6	109,81	4,3
10	111,81	0,0	3,9	110,16	4,4
11	111,51	-0,3	2,9	110,41	4,3
12	110,99	-0,5	2,0	110,59	4,2
<i>Μέσος ετήσιος</i>	<i>110,59</i>	<i>.</i>	<i>.</i>	<i>110,59</i>	<i>4,2</i>
2009 : 1	110,46	-0,5	1,8	110,75	4,0
2	109,45	-0,9	1,6	110,90	3,7
3	111,63	2,0	1,3	111,01	3,5
4	111,97	0,3	1,0	111,10	3,2
5	112,23	0,2	0,5	111,15	2,8
6	112,16	-0,1	0,5	111,20	2,4
7	111,33	-0,7	0,6	111,25	2,1
8	110,51	-0,7	0,8	111,32	1,8
9	112,61	1,9	0,7	111,39	1,4
10	113,17	0,5	1,2	111,50	1,2
11	113,74	0,5	2,0	111,69	1,2

Σημείωση : 1. Οι δείκτες υπολογίζονται με άπειρα δεκαδικά ψηφία και δημοσιεύονται με στρογγυλοποίηση δύο δεκαδικών ψηφίων.

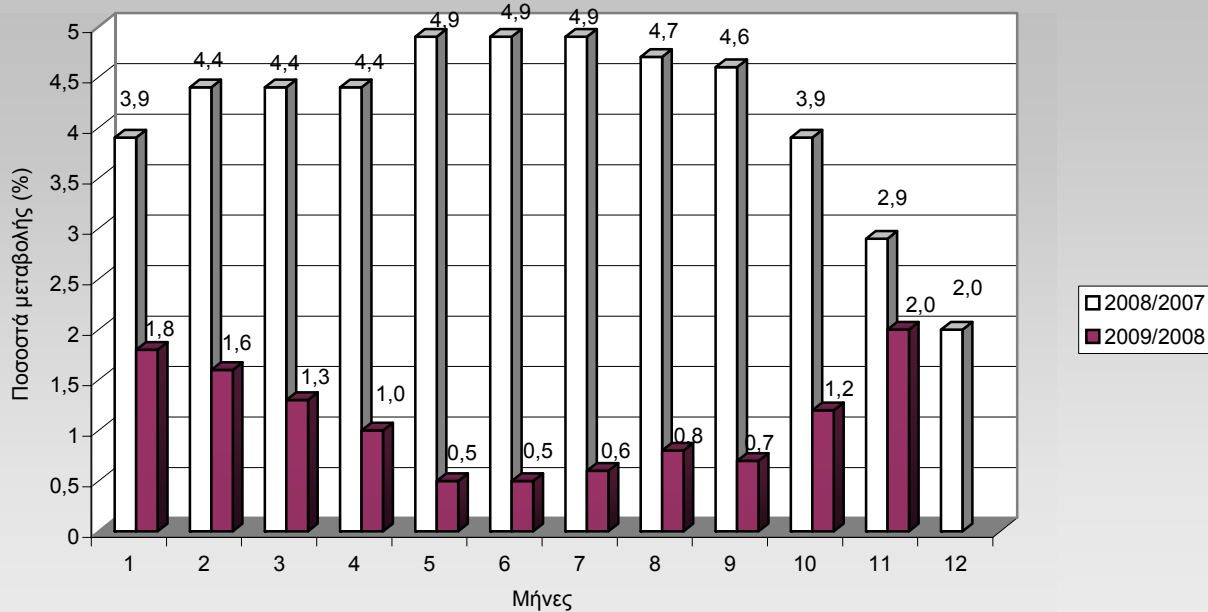
2. Οι ποσοστιαίες μεταβολές υπολογίζονται βάσει δεικτών με άπειρα δεκαδικά ψηφία και δημοσιεύονται με στρογγυλοποίηση ενός δεκαδικού ψηφίου.

ΔΙΑΓΡΑΜΜΑΤΑ

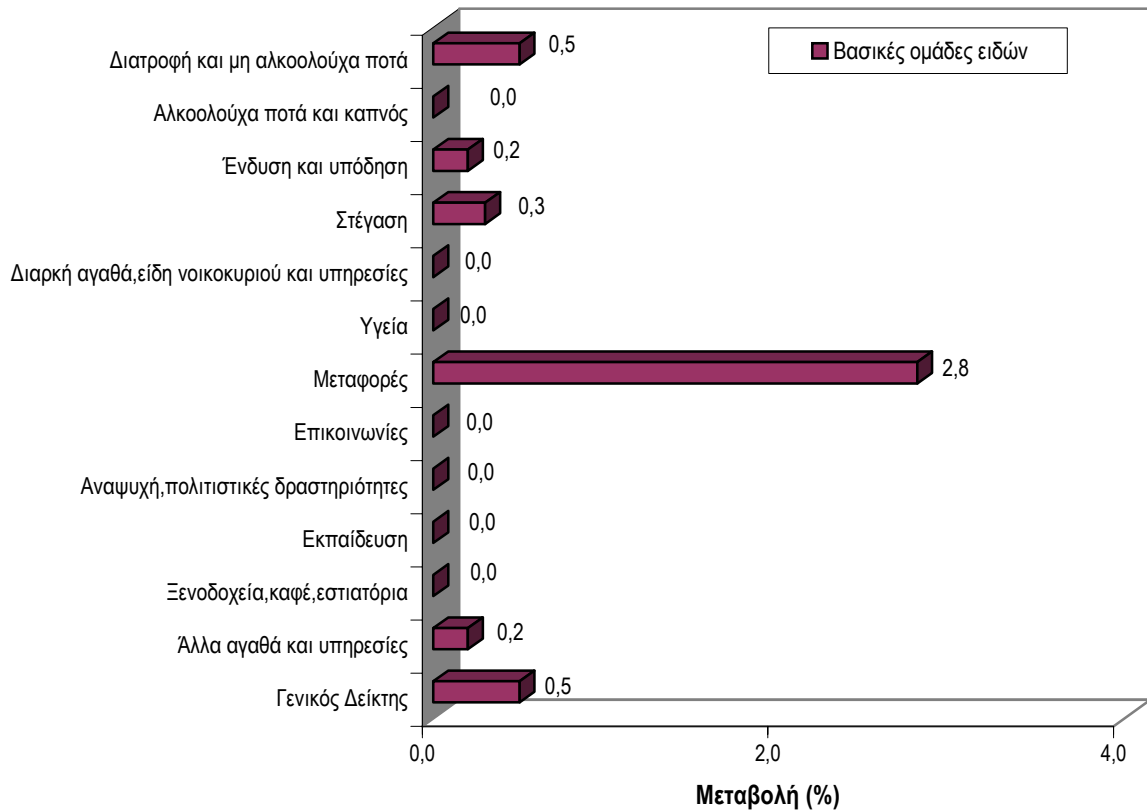
Μηνιαίες μεταβολές(%) Γενικού Δείκτη Τιμών Καταναλωτή, κατά τα έτη 2008 και 2009



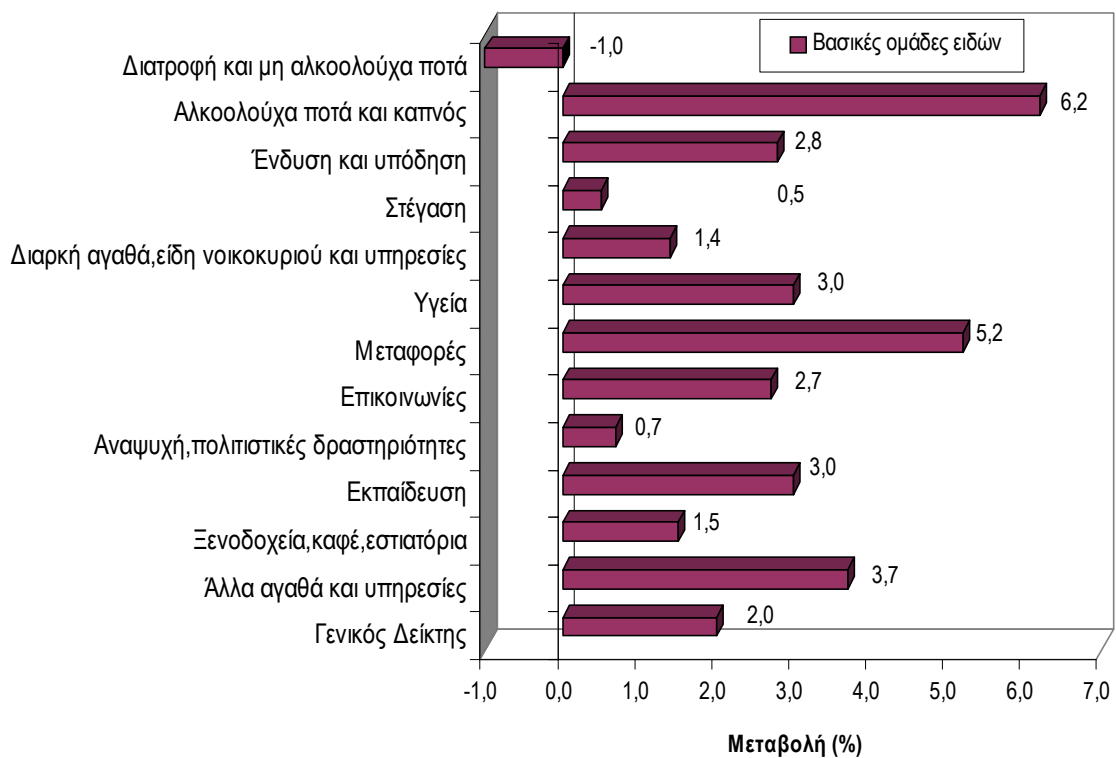
Ετήσιες μεταβολές (%) Γενικού Δείκτη Τιμών Καταναλωτή, κατά τα έτη 2008 και 2009



**Μηνιαίες μεταβολές (%) του Δείκτη Τιμών Καταναλωτή, μηνός Νοεμβρίου 2009,
με τον Οκτώβριο 2009**



**Ετήσιες μεταβολές (%) του Δείκτη Τιμών Καταναλωτή, μηνός Νοεμβρίου 2009,
με το Νοέμβριο 2008**



Πίνακας 4

Κυριότερες μεταβολές τιμών από τη σύγκριση δεικτών του Νοεμβρίου 2009 με τον Οκτώβριο 2009 και επιπτώσεις τους στο Γενικό Δείκτη Τιμών Καταναλωτή

Αγαθά – Υπηρεσίες	Μεταβολή (%)	Επίπτωση	Παρατηρήσεις
Ψάρια νωπά	-1,9	-0,02	
Ελαιόλαδο	2,7	0,02	
Λαχανικά νωπά	6,6	0,08	
Ένδυση και Υπόδηση	0,2	0,01	
Πετρέλαιο θέρμανσης	1,1	0,02	
Αυτοκίνητα	5,8	0,20	
Ταξί	12,6	0,06	
Καύσιμα αυτοκινήτου (βενζίνη)	2,1	0,08	
Διάφορες μικροαυξήσεις	-	0,05	

Πίνακας 5

Κυριότερες μεταβολές τιμών από τη σύγκριση δεικτών του Νοεμβρίου 2009 με το Νοέμβριο 2008 και επιπτώσεις τους στο Γενικό Δείκτη Τιμών Καταναλωτή

Αγαθά – Υπηρεσίες	Μεταβολή (%)	Επίπτωση	Παρατηρήσεις
Γάλα νωπό παστεριωμένο	-12,5	-0,11	
Μοσχάρι νωπό	1,6	0,03	
Ψάρια νωπά	3,6	0,04	
Ελαιόλαδο	-2,1	-0,01	
Φρούτα νωπά	-10,2	-0,15	
Λαχανικά νωπά	-4,9	-0,06	
Αναψυκτικά	4,9	0,02	
Γλυκά-ζαχαρωτά	3,1	0,02	
Αλκοολούχα ποτά (μη σερβιριζόμενα)	3,6	0,03	
Καπνός (τσιγάρα)	6,7	0,24	
Είδη ένδυσης και υπόδησης	2,8	0,25	
Ενοίκια κατοικιών	3,3	0,13	
Επισκευή και συντήρηση κατοικίας	3,1	0,07	
Ύδρευση – αποχέτευση	2,9	0,02	
Πετρέλαιο θέρμανσης	-8,2	-0,17	
Έπιπλα- Καλύμματα δαπέδου	0,9	0,01	
Υαλικά, επιτραπέζια σκεύη & σκεύη οικιακής χρήσης	2,7	0,02	
Είδη άμεσης κατανάλωσης νοικοκυριού	1,2	0,02	
Οικιακές υπηρεσίες	3,2	0,04	
Ιατρικές–Οδοντιατρικές– Παραϊατρικές υπηρεσίες	2,6	0,12	
Νοσοκομειακή περίθαλψη	6,6	0,09	
Αυτοκίνητα	-4,7	-0,18	
Ανταλλακτικά αυτοκινήτου	1,6	0,02	
Καύσιμα αυτοκινήτου (βενζίνη)	14,5	0,52	
Συντήρηση & επισκευή αυτοκ/του- μοτοσυκλέτας	3,0	0,03	

Πίνακας 5 (συνέχεια)

Κυριότερες μεταβολές τιμών από τη σύγκριση δεικτών του Νοεμβρίου 2009 με το Νοέμβριο 2008 και επιπτώσεις τους στο Γενικό Δείκτη Τιμών Καταναλωτή

Αγαθά - Υπηρεσίες	Μεταβολή (%)	Επίπτωση	Παρατηρήσεις
Τέλη κυκλοφορίας-Διόδια	18,6	0,10	
Αστικές συγκοινωνίες	7,0	0,04	
Ταξί	28,6	0,13	
Υπεραστικά τρένα	36,6	0,01	
Υπηρεσίες σταθερής τηλεφωνίας	-1,0	-0,02	
Υπηρεσίες κινητής τηλεφωνίας	7,4	0,14	
Οπτικοακ/κός εξοπλισμός-Υπολογιστές-Επισκευές	-3,5	-0,03	
Υπηρεσίες αναψυχής	2,1	0,02	
Βιβλία-Εφημερίδες-Περιοδικά-Γραφική ύλη-Σχολικά	0,9	0,01	
Δίδακτρα	3,0	0,08	
Έξοδα ξενοδοχείων	-1,9	-0,01	
Φαγητό εκτός οικίας	1,6	0,10	
Αναψυκτικά – γλυκά – καφές – ποτά (σερβιριζόμενα)	1,6	0,05	
Κυλικεία	2,6	0,01	
Κουρεία – Κομμωτήρια	3,3	0,02	
Είδη ατομικής φροντίδας	1,6	0,04	
Προσωπικά είδη	2,2	0,02	
Ασφάλιστρα μεταφορών	10,9	0,13	
Άλλες υπηρεσίες	2,8	0,02	

Δ/νση Οικονομικών και Βραχυχρόνιων Δεικτών

Αρμόδιοι:

α) Μαρία Σταυροπούλου (για θέματα ιστοσελίδας)

Τηλ: 210 - 4852125

Fax: 210 - 4852724

stavropm@statistics.gr

β) Αργυρώ Κουρτάκη (για παροχή στοιχείων)

Τηλ: 210 - 4852722

Fax: 210 - 4852724

cpi@statistics.gr