



ΕΛΛΗΝΙΚΗ ΔΗΜΟΚΡΑΤΙΑ

ΥΠΟΥΡΓΕΙΟ ΟΙΚΟΝΟΜΙΑΣ & ΟΙΚΟΝΟΜΙΚΩΝ



ΓΕΝΙΚΗ ΓΡΑΜΜΑΤΕΙΑ
ΕΘΝΙΚΗΣ ΣΤΑΤΙΣΤΙΚΗΣ ΥΠΗΡΕΣΙΑΣ
ΤΗΣ ΕΛΛΑΔΟΣ

Πειραιάς, 9 Ιουνίου 2009

Δ Ε Λ Τ Ι Ο Τ Υ Π Ο Υ

ΔΕΙΚΤΗΣ ΤΙΜΩΝ ΚΑΤΑΝΑΛΩΤΗ ^{1, 2, 3}

Μάιος 2009

Η Γενική Γραμματεία Εθνικής Στατιστικής Υπηρεσίας της Ελλάδος ανακοινώνει ότι η εξέλιξη του Δείκτη Τιμών Καταναλωτή, με βάση το έτος 2005=100,0, του μηνός Μαΐου 2009, έχει ως εξής:

- Από τη σύγκριση του Γενικού Δείκτη Τιμών Καταναλωτή (Γ.Δ.Τ.Κ) του μηνός Μαΐου 2009, προς τον αντίστοιχο Δείκτη του Μαΐου 2008, προκύπτει αύξηση 0,5%, έναντι αύξησης 4,9%, που σημειώθηκε κατά την ίδια σύγκριση του έτους 2008 προς το 2007(Πίνακας 2).
- Ο Γενικός Δείκτης κατά το μήνα Μάιο 2009, σε σύγκριση με τον Απρίλιο 2009, παρουσίασε αύξηση 0,2%, έναντι αύξησης 0,7%, που σημειώθηκε κατά την αντίστοιχη σύγκριση του προηγούμενου έτους(Πίνακας 1) .
- Ο μέσος Δείκτης του δωδεκαμήνου Ιουνίου 08 – Μαΐου 09, σε σύγκριση προς τον ίδιο Δείκτη του δωδεκαμήνου Ιουνίου 07 – Μαΐου 08, παρουσίασε αύξηση 2,8%, έναντι αύξησης 3,6%, που σημειώθηκε κατά τα αντίστοιχα προηγούμενα δωδεκάμηνα (Πίνακας 3).

Ανάλυση μεταβολών Δείκτη Τιμών Καταναλωτή, μηνός Μαΐου 2009

I. Σύγκριση Μαΐου 2009, με Απρίλιο 2009 (Πίνακες: 1, 4)

¹ Ο Δείκτης Τιμών Καταναλωτή (Δ.Τ.Κ.), στην Ελλάδα, καταρτίζεται από την Εθνική Στατιστική Υπηρεσία της Ελλάδος, από το έτος 1959 και εξής. Ο Δ.Τ.Κ., μέχρι το 2000, αναφερόταν στις αστικές περιοχές της Χώρας, αλλά από το 2001 αναφέρεται στο σύνολο Χώρας. Ο Δ.Τ.Κ. αναθεωρείται σε τακτά χρονικά διαστήματα, σύμφωνα με τα αποτελέσματα της τελευταίας, εκάστοτε, Έρευνας Οικογενειακών Προϋπολογισμών (ΕΟΠ). Η τελευταία αναθεώρηση του δείκτη βασίστηκε στα αποτελέσματα της ΕΟΠ, περιόδου 2004/05 και, από τον Απρίλιο 2006, δημοσιεύεται ο αναθεωρημένος Δ.Τ.Κ., με έτος βάσης 2005=100,0.

² Σκοπός του δείκτη είναι η μέτρηση της μεταβολής του γενικού επιπέδου των τιμών των αγαθών και υπηρεσιών που συνθέτουν το "καλάθι" αγορών του μέσου νοικοκυριού.

³ Ο Δ.Τ.Κ., ακολουθώντας την πρακτική των Εναρμονισμένων Δεικτών Τιμών Καταναλωτή των Κρατών-μελών της Ε.Ε., δημοσιεύεται με στοργυλοποίηση δύο δεκαδικών ψηφίων (αντί του ενός δεκαδικού ψηφίου, μέχρι και το Μάρτιο 2006).

Περισσότερες πληροφορίες για το Δ.Τ.Κ. περιέχονται σε σχετικό μεθοδολογικό σημείωμα.

Η αύξηση του Γενικού Δείκτη Τιμών Καταναλωτή, κατά 0,2% το μήνα Μάιο 2009, σε σύγκριση με τον αντίστοιχο Δείκτη του Απριλίου 2009, προήλθε από τις ακόλουθες μεταβολές:

1. Από τις αυξήσεις των δεικτών:

- α) Κατά 1,6% της ομάδας " Αλκοολούχα ποτά και καπνός ", λόγω αύξησης των τιμών, κυρίως, των τσιγάρων.
- β) Κατά 1,2% της ομάδας " Ένδυση και υπόδηση " λόγω αύξησης των τιμών των θερινών ειδών ένδυσης και υπόδησης.
- γ) Κατά 0,3 % της ομάδας " Στέγαση ", λόγω αύξησης των τιμών, κυρίως, των ενοικίων κατοικιών και των υπηρεσιών επισκευής & συντήρησης κατοικίας.
- δ) Κατά 0,2% της ομάδας " Υγεία ", λόγω αύξησης των τιμών, κυρίως, των τιμών της αποκλειστικής νοσοκόμας.
- ε) Κατά 0,7 % της ομάδας " Μεταφορές ", λόγω αύξησης των τιμών, κυρίως, των καυσίμων αυτοκινήτου (βενζίνης) και του κομίστρου των ταξί. Μέρος της αύξησης αυτής αντισταθμίστηκε από τη μείωση των τιμών των αυτοκινήτων και από την επαναφορά του κομίστρου των ταξί στα επίπεδα πριν από τη χορήγηση του Δώρου Πάσχα.

2. Από τις μειώσεις των δεικτών :

- α) Κατά 0,2% της ομάδας " Διατροφή και μη αλκοολούχα ποτά ", λόγω μείωσης, κυρίως, των τιμών στο γάλα νωπό παστεριωμένο και στα λαχανικά νωπά. Μέρος της μείωσης αυτής αντισταθμίστηκε από την αύξηση των τιμών στα είδη: φρούτα νωπά, πατάτες νωπές.
- β) Κατά 0,4% της ομάδας " Ξενοδοχεία – Καφέ – Εστιατόρια " λόγω επαναφοράς των τιμών των σερβιριζόμενων ειδών στα επίπεδα πριν από τη χορήγηση του Δώρου Πάσχα.

II. Σύγκριση Μαΐου 2009, με Μάιο 2008 (Πίνακες: 2, 5)

Η αύξηση του Γενικού Δείκτη Τιμών Καταναλωτή, κατά 0,5% το μήνα Μάιο 2009, σε σύγκριση με τον αντίστοιχο Δείκτη του Μαΐου 2008, προήλθε από τις ακόλουθες μεταβολές των δεικτών:

1. Από τις αυξήσεις των δεικτών:

- α) Κατά 2,6% της ομάδας “ Διατροφή και μη αλκοολούχα ποτά ”, λόγω αύξησης των τιμών, κυρίως, στα είδη: δημητριακά & παρασκευάσματα, μοσχάρι νωπό, χοιρινό νωπό, αρνί και κατσίκι (νωπά), ψάρια νωπά, τυρί φέτα, φρούτα νωπά, λαχανικά νωπά, πατάτες νωπές, γλυκά-ζαχαρωτά. Μέρος της αύξησης αυτής αντισταθμίστηκε από τη μείωση των τιμών στο ελαιόλαδο και στο γάλα νωπό παστεριωμένο.
- β) Κατά 6,2% της ομάδας “ Αλκοολούχα ποτά και καπνός ”, λόγω αύξησης των τιμών των αλκοολούχων και μη σερβιριζόμενων ποτών, καθώς και των τιμών των τσιγάρων.
- γ) Κατά 2,9% της ομάδας “ Ένδυση και υπόδηση”, λόγω αύξησης των τιμών στα είδη ένδυσης και υπόδησης.
- δ) Κατά 1,6% της ομάδας “ Διαρκή αγαθά - Είδη νοικοκυριού και υπηρεσίες ”, λόγω αύξησης των τιμών, κυρίως, στα έπιπλα-καλύμματα δαπέδου, στα υαλικά, στα επιτραπέζια σκεύη και σκεύη οικιακής χρήσης, στα είδη άμεσης κατανάλωσης νοικοκυριού και στις οικιακές υπηρεσίες. Μέρος της αύξησης αυτής αντισταθμίστηκε από τη μείωση των τιμών στις οικιακές συσκευές.
- ε) Κατά 2,9% της ομάδας “ Υγεία ”, λόγω αύξησης των τιμών, κυρίως, των ιατρικών, οδοντιατρικών και παραϊατρικών υπηρεσιών και της νοσοκομειακής περίθαλψης.
- στ) Κατά 1,1% της ομάδας “ Αναψυχή-Πολιτιστικές δραστηριότητες ”, λόγω αύξησης των τιμών, κυρίως, στα είδη: άνθη, βιβλία-εφημερίδες-περιοδικά-γραφική ύλη-σχολικά είδη, υπηρεσίες αναψυχής. Μέρος της αύξησης αυτής αντισταθμίστηκε από τη μείωση των τιμών των ειδών οπτικοακουστικού εξοπλισμού και των ηλεκτρονικών υπολογιστών.
- ζ) Κατά 4,7% της ομάδας “ Εκπαίδευση ”, λόγω αύξησης των τιμών στα διδάκτρα των ιδιωτικών σχολείων, των εκπαιδευτηρίων ξένων γλωσσών, των φροντιστηρίων και των ΙΕΚ.
- η) Κατά 2,7% της ομάδας “ Ξενοδοχεία - Καφέ - Εστιατόρια ”, λόγω αύξησης των τιμών, κυρίως, των ειδών : φαγητό εκτός οικίας, αναψυκτικά-γλυκά-καφές-ποτά (σερβιριζόμενα), κυλικεία. Μέρος της αύξησης αυτής αντισταθμίστηκε από τη μείωση των τιμών των ξενοδοχείων.
- θ) Κατά 2,4% της ομάδας “ Άλλα αγαθά και υπηρεσίες ”, λόγω αύξησης των τιμών, κυρίως, των κουρείων - κομμωτηρίων, των ειδών ατομικής φροντίδας, των προσωπικών ειδών, των ασφαλιστρών αυτοκινήτων και δικύκλων και των τιμών των άλλων υπηρεσιών.

2. Από τις μειώσεις των δεικτών :

- α) Κατά 3,9 % της ομάδας “ Στέγαση ”, λόγω μείωσης της τιμής του πετρελαίου θέρμανσης. Μέρος της μείωσης αυτής αντισταθμίστηκε από την αύξηση των τιμών, κυρίως, των ενοικίων

κατοικιών, των ειδών και υπηρεσιών επισκευής και συντήρησης κατοικίας, της ύδρευσης-αποχέτευσης, των δημοτικών τελών, των υπηρεσιών κοινοχρήστων και του ηλεκτρικού ρεύματος.

- β) Κατά 7,1% της ομάδας " Μεταφορές", λόγω μείωσης των τιμών, κυρίως, των καυσίμων αυτοκινήτου (βενζίνης) και των τιμών των αυτοκινήτων. Μέρος της μείωσης αυτής αντισταθμίστηκε από την αύξηση των τιμών στα είδη:ανταλλακτικά αυτοκινήτου, συντήρηση και επισκευή αυτοκινήτου-μοτοσικλέτας, υπηρεσίες μεταφορών.
- γ) Κατά 0,7% της ομάδας " Επικοινωνίες ", λόγω μείωσης των τιμών, κυρίως, των υπηρεσιών της σταθερής τηλεφωνίας και των τιμών της πρόσβασης στο διαδίκτυο.

Πίνακας 1
Μηνιαίες μεταβολές Δείκτη Τιμών Καταναλωτή
(Έτος βάσης: 2005=100,0)

Ομάδες αγαθών & υπηρεσιών	Σταθμίσεις ΕΟΠ 04/05 (ο/οο)	2009	2009	Δ (%)	2008	2008	Δ (%)
		Μάιος	Απρίλιος		Μάιος	Απρίλιος	
1 Διατροφή και μη αλκοολούχα ποτά	178,21	116,97	117,15	-0,2	113,96	114,40	-0,4
2 Αλκοολούχα ποτά και καπνός	41,60	122,29	120,33	1,6	115,15	114,08	0,9
3 Ένδυση και υπόδηση	87,01	116,24	114,89	1,2	112,95	111,51	1,3
4 Στέγαση	116,51	115,45	115,08	0,3	120,09	119,70	0,3
5 Διαρκή αγαθά - Είδη νοικοκυριού και υπηρεσίες	78,22	110,39	110,25	0,1	108,69	107,70	0,9
6 Υγεία	74,55	112,75	112,48	0,2	109,58	108,92	0,6
7 Μεταφορές	132,21	103,26	102,55	0,7	111,12	108,03	2,9
8 Επικοινωνίες	47,02	97,13	97,35	-0,2	97,83	97,83	0,0
9 Αναψυχή - Πολιτιστικές - δραστηριότητες	50,30	106,94	107,13	-0,2	105,79	105,95	-0,2
10 Εκπαίδευση	26,63	116,79	116,79	0,0	111,52	111,52	0,0
11 Ξενοδοχεία-Καφέ - Εστιατόρια	100,19	114,80	115,26	-0,4	111,79	110,93	0,8
12 Άλλα αγαθά και υπηρεσίες	67,56	110,81	110,86	0,0	108,22	107,79	0,4
Γενικός Δείκτης Τιμών Καταναλωτή	1000,00	112,23	111,97	0,2	111,68	110,90	0,7

Σημείωση : 1. Οι δείκτες υπολογίζονται με άπειρα δεκαδικά ψηφία και δημοσιεύονται με στρογγυλοποίηση δύο δεκαδικών ψηφίων.
2. Οι ποσοστιαίες μεταβολές υπολογίζονται βάσει δεικτών με άπειρα δεκαδικά ψηφία και δημοσιεύονται με στρογγυλοποίηση ενός δεκαδικού ψηφίου.

Πίνακας 2
Ετήσιες μεταβολές Δείκτη Τιμών Καταναλωτή
(Έτος βάσης: 2005=100,0)

I

	Ομάδες αγαθών & υπηρεσιών	Μάιος		Μεταβολή (%)	Επίπτωση
		2008	2007		
1	Διατροφή και μη αλκοολούχα ποτά	113,96	106,86	6,6	1,1887
2	Αλκοολούχα ποτά και καπνός	115,15	112,37	2,5	0,1084
3	Ένδυση και υπόδηση	112,95	109,45	3,2	0,2861
4	Στέγαση	120,09	108,86	10,3	1,2284
5	Διαρκή αγαθά - Είδη νοικοκυριού και υπηρεσίες	108,69	105,29	3,2	0,2497
6	Υγεία	109,58	105,71	3,7	0,2712
7	Μεταφορές	111,12	105,67	5,2	0,6772
8	Επικοινωνίες	97,83	101,11	-3,2	-0,1448
9	Αναψυχή - Πολιτιστικές δραστηριότητες	105,79	103,22	2,5	0,1215
10	Εκπαίδευση	111,52	106,59	4,6	0,1234
11	Ξενοδοχεία - Καφέ – Εστιατόρια	111,79	105,73	5,7	0,5709
12	Άλλα αγαθά και υπηρεσίες	108,22	104,61	3,4	0,2290
	Γενικός Δείκτης Τιμών Καταναλωτή	111,68	106,45	4,9	

II

	Ομάδες αγαθών & υπηρεσιών	Μάιος		Μεταβολή (%)	Επίπτωση
		2009	2008		
1	Διατροφή και μη αλκοολούχα ποτά	116,97	113,96	2,6	0,4804
2	Αλκοολούχα ποτά και καπνός	122,29	115,15	6,2	0,2662
3	Ένδυση και υπόδηση	116,24	112,95	2,9	0,2565
4	Στέγαση	115,45	120,09	-3,9	-0,4833
5	Διαρκή αγαθά - Είδη νοικοκυριού και υπηρεσίες	110,39	108,69	1,6	0,1189
6	Υγεία	112,75	109,58	2,9	0,2115
7	Μεταφορές	103,26	111,12	-7,1	-0,9300
8	Επικοινωνίες	97,13	97,83	-0,7	-0,0295
9	Αναψυχή - Πολιτιστικές δραστηριότητες	106,94	105,79	1,1	0,0519
10	Εκπαίδευση	116,79	111,52	4,7	0,1257
11	Ξενοδοχεία - Καφέ – Εστιατόρια	114,80	111,79	2,7	0,2696
12	Άλλα αγαθά και υπηρεσίες	110,81	108,22	2,4	0,1566
	Γενικός Δείκτης Τιμών Καταναλωτή	112,23	111,68	0,5	

Σημείωση : 1. Οι δείκτες υπολογίζονται με άπειρα δεκαδικά ψηφία και δημοσιεύονται με στρογγυλοποίηση δύο δεκαδικών ψηφίων.
 2. Οι ποσοστιαίες μεταβολές υπολογίζονται βάσει δεικτών με άπειρα δεκαδικά ψηφία και δημοσιεύονται με στρογγυλοποίηση ενός δεκαδικού ψηφίου.

Πίνακας 3
Συγκρίσεις Γενικού Δείκτη Τιμών Καταναλωτή
(Έτος βάσης : 2005=100,0)

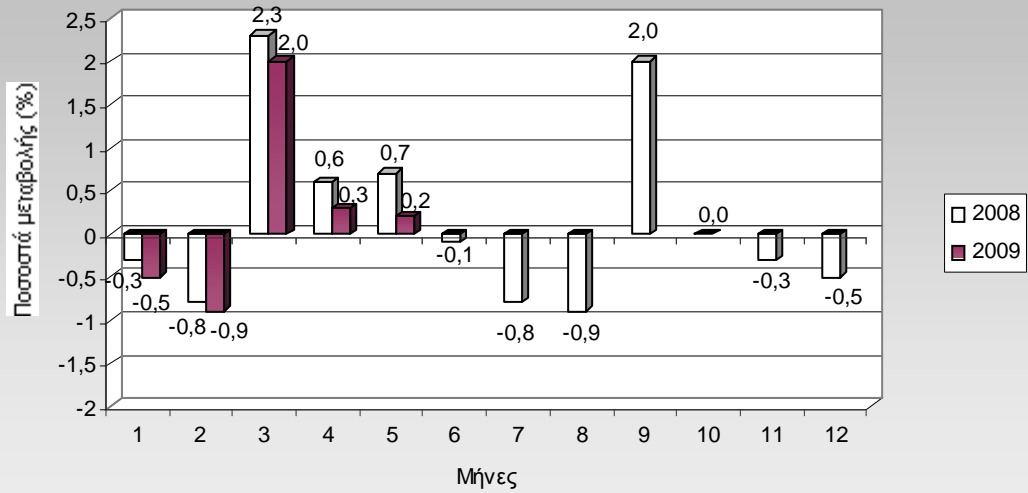
Έτος και μήνας	Γενικός δείκτης	Μεταβολή(%) από μήνα σε μήνα (μηνιαίες μεταβολές)	Μεταβολή (%) με αντίστοιχο δείκτη προηγούμενου έτους (ετήσιες μεταβολές)	Μέσος δείκτης δωδεκαμήνου (κινητός μέσος)	Μεταβολή (%) μέσου δείκτη δωδεκαμήνου με αντίστοιχο δείκτη προηγούμενου δωδεκαμήνου (μέσες ετήσιες μεταβολές)
2007 : 1	104,48	-0,3	2,7	103,43	3,2
2	103,15	-1,3	2,7	103,65	3,1
3	105,52	2,3	2,6	103,88	3,0
4	106,19	0,6	2,5	104,09	3,0
5	106,45	0,2	2,6	104,32	2,9
6	106,35	-0,1	2,6	104,55	2,9
7	105,55	-0,8	2,5	104,77	2,8
8	104,77	-0,7	2,5	104,98	2,7
9	106,86	2,0	2,9	105,23	2,7
10	107,63	0,7	3,1	105,50	2,7
11	108,40	0,7	3,9	105,84	2,8
12	108,85	0,4	3,9	106,18	2,9
<i>Μέσος ετήσιος</i>	<i>106,18</i>	.	.	<i>106,18</i>	<i>2,9</i>
2008 : 1	108,55	-0,3	3,9	106,52	3,0
2	107,73	-0,8	4,4	106,90	3,1
3	110,20	2,3	4,4	107,29	3,3
4	110,90	0,6	4,4	107,69	3,5
5	111,68	0,7	4,9	108,12	3,6
6	111,57	-0,1	4,9	108,56	3,8
7	110,70	-0,8	4,9	108,99	4,0
8	109,66	-0,9	4,7	109,39	4,2
9	111,81	2,0	4,6	109,81	4,3
10	111,81	0,0	3,9	110,16	4,4
11	111,51	-0,3	2,9	110,41	4,3
12	110,99	-0,5	2,0	110,59	4,2
<i>Μέσος ετήσιος</i>	<i>110,59</i>	.	.	<i>110,59</i>	<i>4,2</i>
2009 : 1	110,46	-0,5	1,8	110,75	4,0
2	109,45	-0,9	1,6	110,90	3,7
3	111,63	2,0	1,3	111,01	3,5
4	111,97	0,3	1,0	111,10	3,2
5	112,23	0,2	0,5	111,15	2,8

Σημείωση : 1. Οι δείκτες υπολογίζονται με άπειρα δεκαδικά ψηφία και δημοσιεύονται με στρογγυλοποίηση δύο δεκαδικών ψηφίων.

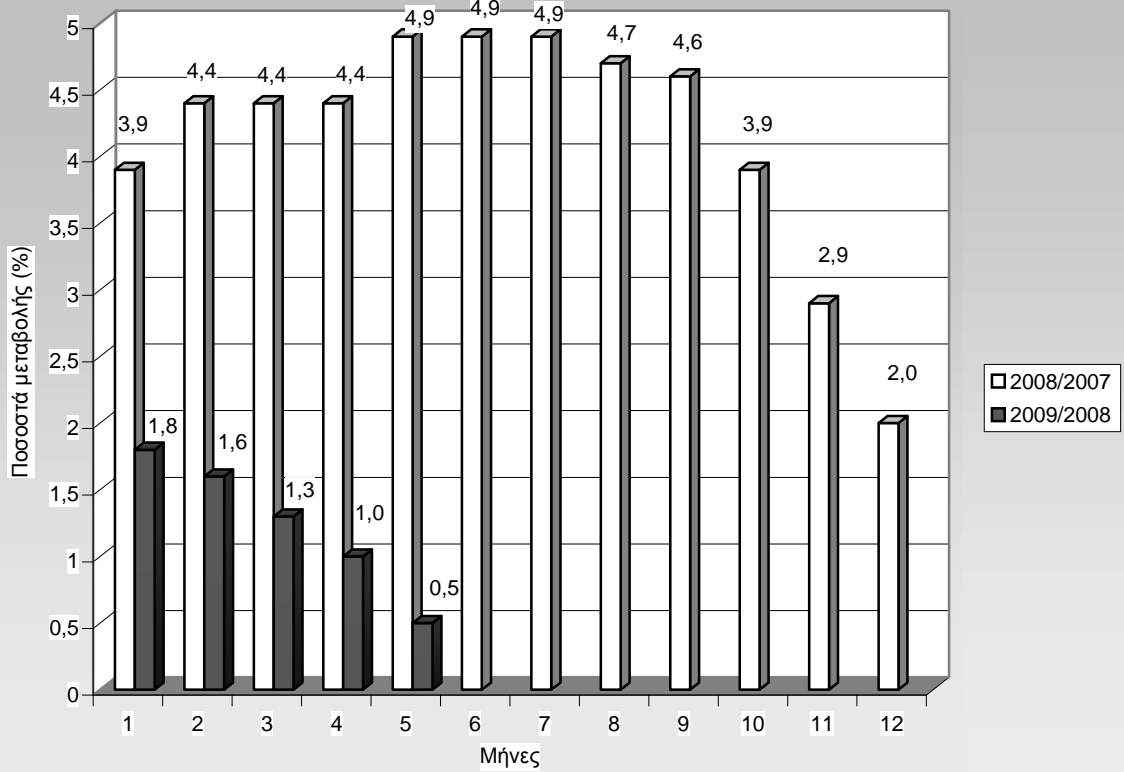
2. Οι ποσοστιαίες μεταβολές υπολογίζονται βάσει δεικτών με άπειρα δεκαδικά ψηφία και δημοσιεύονται με στρογγυλοποίηση ενός δεκαδικού ψηφίου.

ΔΙΑΓΡΑΜΜΑΤΑ

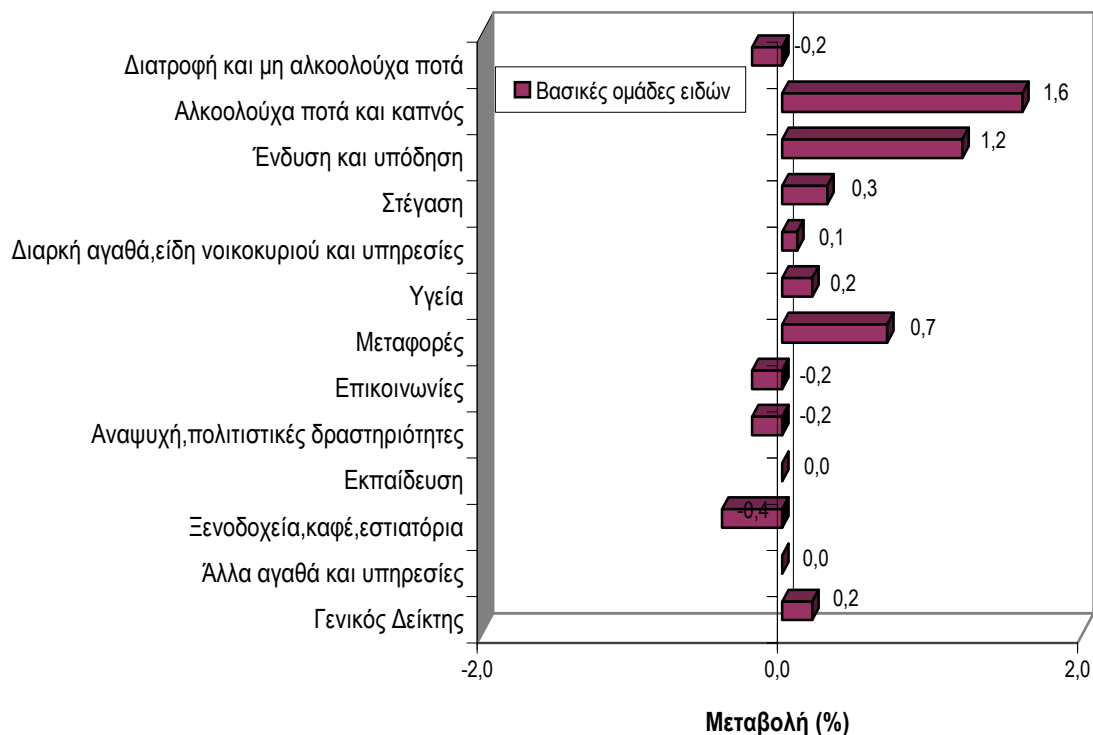
Μηνιαίες μεταβολές(%) Γενικού Δείκτη Τιμών Καταναλωτή, κατά τα έτη 2008 και 2009



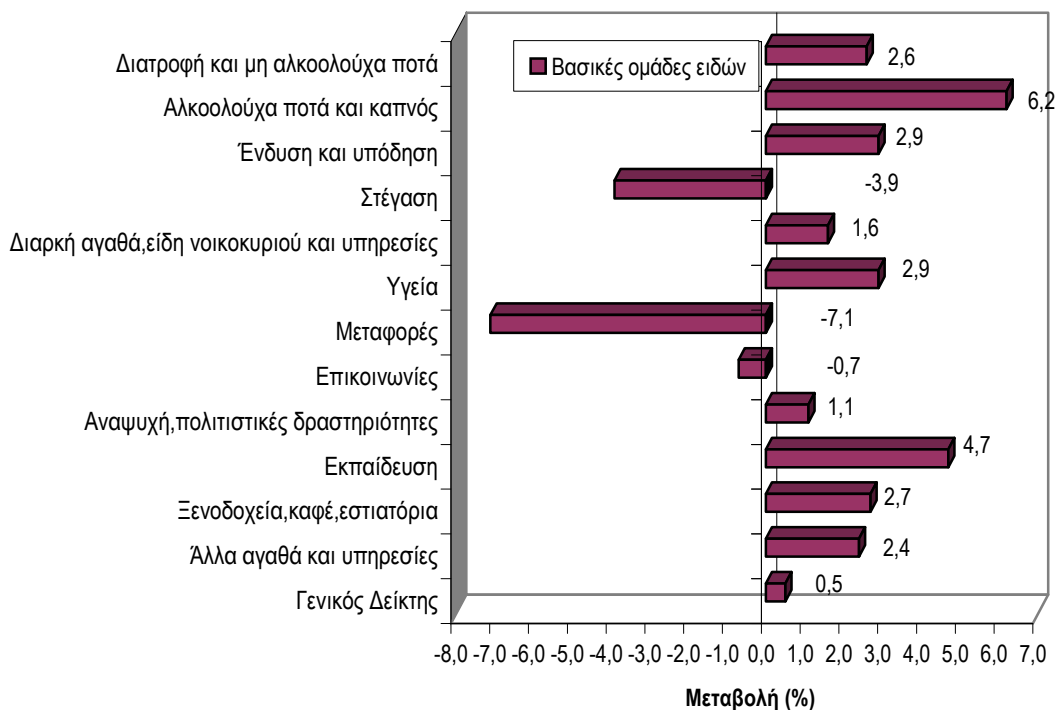
Ετήσιες μεταβολές (%) Γενικού Δείκτη Τιμών Καταναλωτή, κατά τα έτη 2008 και 2009



Μηνιαίες μεταβολές (%) του Δείκτη Τιμών Καταναλωτή, μηνός Μαΐου 2009, με τον Απρίλιο 2009



Ετήσιες μεταβολές (%) του Δείκτη Τιμών Καταναλωτή, μηνός Μαΐου 2009, με το Μάιο 2008



Πίνακας 4

Κυριότερες μεταβολές τιμών από τη σύγκριση δεικτών του Μαΐου 2009 με τον Απρίλιο 2009 και επιπτώσεις τους στο Γενικό Δείκτη Τιμών Καταναλωτή

Αγαθά – Υπηρεσίες	Μεταβολή (%)	Επίπτωση	Παρατηρήσεις
Γάλα νωπό παστεριωμένο	-9,7	-0,08	
Φρούτα νωπά	4,1	0,06	
Πατάτες νωπές	2,1	0,01	
Λαχανικά νωπά	-0,9	-0,01	
Καπνός (τσιγάρα)	1,8	0,07	
Ένδυση και υπόδηση	1,2	0,11	
Ενοίκια κατοικιών	0,4	0,02	
Αποκλειστική νοσοκόμα	5,5	0,02	
Ταξί	8,8	0,04	Πρόσφατη αύξηση του κομίστρου σε συνδυασμό με την επαναφορά των τιμών στα επίπεδα πριν τη χορήγηση του Δώρου Πάσχα.
Καύσιμα αυτοκινήτου (βενζίνη)	3,8	0,13	
Αυτοκίνητα	-2,5	-0,09	
Εστιατόρια - ζαχαροπλαστική - καφενεία	-0,5	-0,05	Επαναφορά των τιμών στα επίπεδα πριν από χορήγηση του Δώρου Πάσχα
Κουρέια -κομμωτήρια	-1,6	-0,01	Επαναφορά των τιμών στα επίπεδα πριν από χορήγηση του Δώρου Πάσχα
Διάφορες μικροαυξήσεις	-	0,02	

Πίνακας 5

Κυριότερες μεταβολές τιμών από τη σύγκριση δεικτών του Μαΐου 2009 με το Μάιο 2008 και επιπτώσεις τους στο Γενικό Δείκτη Τιμών Καταναλωτή

Αγαθά - Υπηρεσίες	Μεταβολή (%)	Επίπτωση	Παρατηρήσεις
Ρύζι	9,5	0,01	
Ψωμί	1,0	0,01	
Γιαούρτι	-2,8	-0,01	
Γάλα νωπό παστεριωμένο	-11,8	-0,10	
Τυριά σκληρά	-3,0	-0,02	
Κρέατα γενικά	2,3	0,09	
Ψάρια νωπά	5,8	0,06	
Τυρί φέτα	1,4	0,01	
Ελαιόλαδο	-4,5	-0,03	
Φρούτα νωπά	5,0	0,07	
Λαχανικά νωπά	22,8	0,29	
Πατάτες νωπές	7,3	0,03	
Γλυκά-ζαχαρωτά	2,6	0,02	
Αλκοολούχα ποτά (μη σερβιριζόμενα)	4,9	0,03	
Καπνός (τσιγάρα)	6,5	0,23	
Είδη ένδυσης και υπόδησης	2,9	0,26	
Ενοίκια κατοικιών	3,8	0,14	
Επισκευή και συντήρηση κατοικίας	5,3	0,12	
Ύδρευση – αποχέτευση	7,6	0,05	
Δημοτικά τέλη	1,9	0,01	
Υπηρεσίες κοινοχρήστων	3,6	0,02	
Ηλεκτρικό ρεύμα	6,5	0,11	
Πετρέλαιο θέρμανσης	-36,4	-0,95	
Έπιπλα- Καλύμματα δαπέδου	1,8	0,02	
Υαλικά, επιτραπέζια σκεύη & σκεύη οικιακής χρήσης	2,5	0,02	
Οικιακές συσκευές	-1,4	-0,01	
Είδη άμεσης κατανάλωσης νοικοκυριού	1,4	0,02	
Οικιακές υπηρεσίες	2,9	0,04	
Ιατρικές-Οδοντιατρικές- Παραϊατρικές υπηρεσίες	3,0	0,14	
Νοσοκομειακή περίθαλψη	5,0	0,07	
Αυτοκίνητα	-10,3	-0,41	
Ανταλλακτικά αυτοκινήτου	2,4	0,03	
Καύσιμα αυτοκινήτου (βενζίνη)	-18,2	-0,81	
Συντήρηση & επισκευή αυτοκ/του- μοτοσυκλέτας	2,5	0,02	

Πίνακας 5 (συνέχεια)
 Κυριότερες μεταβολές τιμών από τη σύγκριση δεικτών του Μαΐου 2009 με το Μάιο 2008
 και επιπτώσεις τους στο Γενικό Δείκτη Τιμών Καταναλωτή

Αγαθά - Υπηρεσίες	Μεταβολή (%)	Επίπτωση	Παρατηρήσεις
Τέλη κυκλοφορίας-Διόδια	18,6	0,10	
Αστικές συγκοινωνίες	8,0	0,04	
Ταξί	18,5	0,08	
Υπηρεσίες σταθερής τηλεφωνίας	-1,0	-0,02	
Οπτικοακ/κός εξοπλισμός-Υπολογιστές-Επισκευές	-3,7	-0,03	
Υπηρεσίες αναψυχής	3,0	0,03	
Βιβλία-Εφημερίδες-Περιοδικά-Γραφ. ύλη-Σχολικά	1,4	0,02	
Άνθη	3,8	0,01	
Δίδακτρα	4,7	0,13	
Έξοδα ξενοδοχείων	-1,8	-0,01	
Φαγητό εκτός οικίας	3,1	0,18	
Αναψυκτικά – γλυκά – καφές – ποτά (σερβιριζόμενα)	2,4	0,08	
Κυλικεία	4,2	0,02	
Κουρεία – Κομμωτήρια	3,1	0,02	
Είδη ατομικής φροντίδας	1,9	0,05	
Προσωπικά είδη	2,9	0,03	
Ασφάλιστρα μεταφορών	2,6	0,03	
Άλλες υπηρεσίες	2,9	0,03	

Δ/νση Οικονομικών και Βραχυχρόνιων Δεικτών

Αρμόδιοι:

α) Μαρία Σταυροπούλου (για θέματα ιστοσελίδας)

Τηλ: 210 - 4852125

Fax: 210 - 4852724

stavropm@statistics.gr

β) Αργυρώ Κουρτάκη (για παροχή στοιχείων)

Τηλ: 210 - 4852722

Fax: 210 - 4852724

cpi@statistics.gr