



Δ Ε Λ Τ Ι Ο Τ Υ Π Ο Υ

ΔΕΙΚΤΗΣ ΤΙΜΩΝ ΚΑΤΑΝΑΛΩΤΗ ^{1, 2, 3}

Απρίλιος 2009

Η Γενική Γραμματεία Εθνικής Στατιστικής Υπηρεσίας της Ελλάδος ανακοινώνει ότι η εξέλιξη του Δείκτη Τιμών Καταναλωτή, με βάση το έτος 2005=100,0, του μηνός Απριλίου 2009, έχει ως εξής:

- Από τη σύγκριση του Γενικού Δείκτη Τιμών Καταναλωτή (Γ.Δ.Τ.Κ) του μηνός Απριλίου 2009, προς τον αντίστοιχο Δείκτη του Απριλίου 2008, προκύπτει αύξηση 1,0%, έναντι αύξησης 4,4%, που σημειώθηκε κατά την ίδια σύγκριση του έτους 2008 προς το 2007(Πίνακας 2).
- Ο Γενικός Δείκτης κατά το μήνα Απρίλιο 2009, σε σύγκριση με το Μάρτιο 2009, παρουσίασε αύξηση 0,3%, έναντι αύξησης 0,6%, που σημειώθηκε κατά την αντίστοιχη σύγκριση του προηγούμενου έτους(Πίνακας 1) .
- Ο μέσος Δείκτης του δωδεκαμήνου Μαΐου 08 – Απριλίου 09, σε σύγκριση προς τον ίδιο Δείκτη του δωδεκαμήνου Μαΐου 07 – Απριλίου 08, παρουσίασε αύξηση 3,2%, έναντι αύξησης 3,5%, που σημειώθηκε κατά τα αντίστοιχα προηγούμενα δωδεκάμηνα (Πίνακας 3).

¹ Ο Δείκτης Τιμών Καταναλωτή (Δ.Τ.Κ.), στην Ελλάδα, καταρτίζεται από την Εθνική Στατιστική Υπηρεσία της Ελλάδος, από το έτος 1959 και εξής. Ο Δ.Τ.Κ., μέχρι το 2000, αναφερόταν στις αστικές περιοχές της Χώρας, αλλά από το 2001 αναφέρεται στο σύνολο Χώρας. Ο Δ.Τ.Κ. αναθεωρείται σε τακτά χρονικά διαστήματα, σύμφωνα με τα αποτελέσματα της τελευταίας, εκάστοτε, Έρευνας Οικογενειακών Προϋπολογισμών (ΕΟΠ). Η τελευταία αναθεώρηση του δείκτη βασίστηκε στα αποτελέσματα της ΕΟΠ, περιόδου 2004/05 και, από τον Απρίλιο 2006, δημοσιεύεται ο αναθεωρημένος Δ.Τ.Κ., με έτος βάσης 2005=100,0.

² Σκοπός του δείκτη είναι η μέτρηση της μεταβολής του γενικού επιπέδου των τιμών των αγαθών και υπηρεσιών που συνθέτουν το "καλάθι" αγορών του μέσου νοικοκυριού.

³ Ο Δ.Τ.Κ., ακολουθώντας την πρακτική των Εναρμονισμένων Δεικτών Τιμών Καταναλωτή των Κρατών-μελών της Ε.Ε., δημοσιεύεται με στρογγυλοποίηση δύο δεκαδικών ψηφίων (αντί του ενός δεκαδικού ψηφίου, μέχρι και το Μάρτιο 2006).

Περισσότερες πληροφορίες για το Δ.Τ.Κ. περιέχονται σε σχετικό μεθοδολογικό σημείωμα.

Ανάλυση μεταβολών Δείκτη Τιμών Καταναλωτή, μηνός Απριλίου 2009

I. Σύγκριση Απριλίου 2009, με Μάρτιο 2009 (Πίνακες: 1, 4)

Η αύξηση του Γενικού Δείκτη Τιμών Καταναλωτή, κατά 0,3% το μήνα Απρίλιο 2009, σε σύγκριση με τον αντίστοιχο Δείκτη του Μαρτίου 2009, προήλθε από τις ακόλουθες μεταβολές:

1. Από τις αυξήσεις των δεικτών:

- α) Κατά 0,1% της ομάδας " Διατροφή και μη αλκοολούχα ποτά ", λόγω αύξησης των τιμών, κυρίως, στα φρούτα νωπά και λαχανικά νωπά. Μέρος της αύξησης αυτής αντισταθμίστηκε από τη μείωση των τιμών στα γαλακτοκομικά και αυγά, έλαια & λίπη και στις πατάτες νωπές.
- β) Κατά 2,6% της ομάδας " Αλκοολούχα ποτά και καπνός ", λόγω αύξησης των τιμών, κυρίως, των τσιγάρων.
- γ) Κατά 1,0 % της ομάδας " Στέγαση ", λόγω αύξησης των τιμών, κυρίως, του πετρελαίου θέρμανσης και των ενοικίων κατοικιών.
- δ) Κατά 0,3% της ομάδας " Υγεία ", λόγω αύξησης των τιμών, κυρίως, των ιατρικών, οδοντιατρικών υπηρεσιών και των τιμών των νοσοκομείων και κλινικών.
- ε) Κατά 1,1% της ομάδας " Ξενοδοχεία - Καφέ - Εστιατόρια ", λόγω αύξησης των τιμών, κυρίως, του φαγητού εκτός οικίας και των σερβιριζόμενων ειδών (αναψυκτικών-γλυκών-καφέ και ποτών) εξαιτίας της χορήγησης του Δώρου Πάσχα.
- στ) Κατά 0,4% της ομάδας " Άλλα αγαθά και υπηρεσίες ", λόγω αύξησης των τιμών, κυρίως, των κουρείων – κομμωτηρίων, εξαιτίας της χορήγησης του Δώρου Πάσχα.

2. Από τη μείωση του δείκτη :

- Κατά 1,2 % της ομάδας " Μεταφορές ", λόγω μείωσης των τιμών των αυτοκινήτων. Μέρος της μείωσης αυτής αντισταθμίστηκε από την αύξηση των καυσίμων αυτοκινήτου (βενζίνης) και του κομίστρου των ταξί, λόγω της χορήγησης του Δώρου Πάσχα.

II. Σύγκριση Απριλίου 2009, με Απρίλιο 2008 (Πίνακες: 2, 5)

Η αύξηση του Γενικού Δείκτη Τιμών Καταναλωτή, κατά 1,0% το μήνα Απρίλιο 2009, σε σύγκριση με τον αντίστοιχο Δείκτη του Απριλίου 2008, προήλθε από τις ακόλουθες μεταβολές των δεικτών:

1. Από τις αυξήσεις των δεικτών:

- α) Κατά 2,4% της ομάδας “ Διατροφή και μη αλκοολούχα ποτά ”, λόγω αύξησης των τιμών, κυρίως, στα είδη: δημητριακά & παρασκευάσματα, μοσχάρι νωπό, χοιρινό νωπό, αρνί και κατσίκι (νωπά), ψάρια νωπά, τυρί φέτα, φρούτα νωπά, λαχανικά νωπά, γλυκά-ζαχαρωτά. Μέρος της αύξησης αυτής αντισταθμίστηκε από τη μείωση της τιμής στο ελαιόλαδο και στις πατάτες νωπές.
- β) Κατά 5,5% της ομάδας “ Αλκοολούχα ποτά και καπνός ”, λόγω αύξησης των τιμών των αλκοολούχων και μη σερβιριζόμενων ποτών, καθώς και των τιμών των τσιγάρων.
- γ) Κατά 3,0% της ομάδας “ Ένδυση και υπόδηση”, λόγω αύξησης των τιμών στα είδη ένδυσης και υπόδησης.
- δ) Κατά 2,4% της ομάδας “ Διαρκή αγαθά - Είδη νοικοκυριού και υπηρεσίες ”, λόγω αύξησης των τιμών, κυρίως, στα έπιπλα-καλύμματα δαπέδου, στα υαλικά, στα επιτραπέζια σκεύη και σκεύη οικιακής χρήσης, στα είδη άμεσης κατανάλωσης νοικοκυριού και στις οικιακές υπηρεσίες.
- ε) Κατά 3,3% της ομάδας “ Υγεία ”, λόγω αύξησης των τιμών, κυρίως, των ιατρικών, οδοντιατρικών και παραϊατρικών υπηρεσιών και της νοσοκομειακής περίθαλψης.
- στ) Κατά 1,1% της ομάδας “ Αναψυχή-Πολιτιστικές δραστηριότητες ”, λόγω αύξησης των τιμών, κυρίως, στα είδη: άνθη, βιβλία-εφημερίδες-περιοδικά-γραφική ύλη-σχολικά είδη, υπηρεσίες αναψυχής. Μέρος της αύξησης αυτής αντισταθμίστηκε από τη μείωση των τιμών των ειδών οπτικοακουστικού εξοπλισμού και των ηλεκτρονικών υπολογιστών.
- ζ) Κατά 4,7% της ομάδας “ Εκπαίδευση ”, λόγω αύξησης των τιμών στα διδάκτρα των ιδιωτικών σχολείων, των εκπαιδευτηρίων ξένων γλωσσών, των φροντιστηρίων και των ΙΕΚ.
- η) Κατά 3,9% της ομάδας “ Ξενοδοχεία - Καφέ - Εστιατόρια ”, λόγω αύξησης των τιμών, κυρίως, των ειδών : φαγητό εκτός οικίας, αναψυκτικά-γλυκά-καφές-ποτά (σερβιριζόμενα), κυλικεία. Μέρος της αύξησης αυτής αντισταθμίστηκε από τη μείωση των τιμών των ξενοδοχείων.
- θ) Κατά 2,8% της ομάδας “ Άλλα αγαθά και υπηρεσίες ”, λόγω αύξησης των τιμών, κυρίως, των κουρέιων - κομμωτηρίων, των ειδών ατομικής φροντίδας, των

προσωπικών ειδών, των ασφαλιστρών αυτοκινήτων και δίκυκλων και των τιμών των άλλων υπηρεσιών.

2. Από τις μειώσεις των δεικτών :

- α) Κατά 3,9 % της ομάδας " Στέγαση ", λόγω μείωσης της τιμής του πετρελαίου θέρμανσης. Μέρος της μείωσης αυτής αντισταθμίστηκε από την αύξηση των τιμών, κυρίως, των ενοικίων κατοικιών, των ειδών και υπηρεσιών επισκευής και συντήρησης κατοικίας, της ύδρευσης-αποχέτευσης, των δημοτικών τελών, των υπηρεσιών κοινοχρήστων και του ηλεκτρικού ρεύματος.
- β) Κατά 5,1% της ομάδας " Μεταφορές", λόγω μείωσης των τιμών, κυρίως, των καυσίμων αυτοκινήτου (βενζίνης) και των τιμών των αυτοκινήτων. Μέρος της μείωσης αυτής αντισταθμίστηκε από την αύξηση των τιμών στα είδη:ανταλλακτικά αυτοκινήτου, συντήρηση και επισκευή αυτοκινήτου-μοτοσικλέτας, υπηρεσίες μεταφορών.
- γ) Κατά 0,5% της ομάδας " Επικοινωνίες ", λόγω μείωσης των τιμών, κυρίως, των υπηρεσιών της σταθερής τηλεφωνίας.

Πίνακας 1
Μηνιαίες μεταβολές Δείκτη Τιμών Καταναλωτή
(Έτος βάσης: 2005=100,0)

| Ομάδες αγαθών & υπηρεσιών | Σταθμίσεις ΕΟΠ 04/05 (ο/οο) | 2009 | | Δ (%) | 2008 | | Δ (%) |
|---|-----------------------------------|---------------|---------------|------------|---------------|---------------|------------|
| | | Απρίλιος | Μάρπος | | Απρίλιος | Μάρπος | |
| 1 Διατροφή και μη αλκοολούχα ποτά | 178,21 | 117,15 | 116,98 | 0,1 | 114,40 | 113,08 | 1,2 |
| 2 Αλκοολούχα ποτά και καπνός | 41,60 | 120,33 | 117,28 | 2,6 | 114,08 | 113,65 | 0,4 |
| 3 Ένδυση και υπόδηση | 87,01 | 114,89 | 114,86 | 0,0 | 111,51 | 111,46 | 0,0 |
| 4 Στέγαση | 116,51 | 115,08 | 113,97 | 1,0 | 119,70 | 118,81 | 0,8 |
| 5 Διαρκή αγαθά - Είδη νοικοκυριού και υπηρεσίες | 78,22 | 110,25 | 110,07 | 0,2 | 107,70 | 107,43 | 0,3 |
| 6 Υγεία | 74,55 | 112,48 | 112,10 | 0,3 | 108,92 | 108,72 | 0,2 |
| 7 Μεταφορές | 132,21 | 102,55 | 103,80 | -1,2 | 108,03 | 107,05 | 0,9 |
| 8 Επικοινωνίες | 47,02 | 97,35 | 97,35 | 0,0 | 97,83 | 97,83 | 0,0 |
| 9 Αναψυχή - Πολιτιστικές - δραστηριότητες | 50,30 | 107,13 | 106,88 | 0,2 | 105,95 | 105,83 | 0,1 |
| 10 Εκπαίδευση | 26,63 | 116,79 | 116,79 | 0,0 | 111,52 | 111,52 | 0,0 |
| 11 Ξενοδοχεία-Καφέ - Εστιατόρια | 100,19 | 115,26 | 114,02 | 1,1 | 110,93 | 109,70 | 1,1 |
| 12 Άλλα αγαθά και υπηρεσίες | 67,56 | 110,86 | 110,37 | 0,4 | 107,79 | 107,15 | 0,6 |
| Γενικός Δείκτης Τιμών Καταναλωτή | 1000,00 | 111,97 | 111,63 | 0,3 | 110,90 | 110,20 | 0,6 |

Σημείωση : 1. Οι δείκτες υπολογίζονται με άπειρα δεκαδικά ψηφία και δημοσιεύονται με στρογγυλοποίηση δύο δεκαδικών ψηφίων.
2. Οι ποσοστιαίες μεταβολές υπολογίζονται βάσει δεικτών με άπειρα δεκαδικά ψηφία και δημοσιεύονται με στρογγυλοποίηση ενός δεκαδικού ψηφίου.

Πίνακας 2
Ετήσιες μεταβολές Δείκτη Τιμών Καταναλωτή
(Έτος βάσης: 2005=100,0)

I

| | Ομάδες αγαθών & υπηρεσιών | Απρίλιος | | Μεταβολή (%) | Επίπτωση |
|----|---|---------------|---------------|--------------|----------|
| | | 2008 | 2007 | | |
| 1 | Διατροφή και μη αλκοολούχα ποτά | 114,40 | 107,31 | 6,6 | 1,1896 |
| 2 | Αλκοολούχα ποτά και καπνός | 114,08 | 112,27 | 1,6 | 0,0706 |
| 3 | Ένδυση και υπόδηση | 111,51 | 108,04 | 3,2 | 0,2843 |
| 4 | Στέγαση | 119,70 | 108,51 | 10,3 | 1,2278 |
| 5 | Διαρκή αγαθά - Είδη νοικοκυριού και υπηρεσίες | 107,70 | 104,84 | 2,7 | 0,2101 |
| 6 | Υγεία | 108,92 | 105,57 | 3,2 | 0,2351 |
| 7 | Μεταφορές | 108,03 | 104,31 | 3,6 | 0,4635 |
| 8 | Επικοινωνίες | 97,83 | 101,11 | -3,2 | -0,1452 |
| 9 | Αναψυχή - Πολιτιστικές δραστηριότητες | 105,95 | 103,46 | 2,4 | 0,1181 |
| 10 | Εκπαίδευση | 111,52 | 106,59 | 4,6 | 0,1237 |
| 11 | Ξενοδοχεία - Καφέ – Εστιατόρια | 110,93 | 106,30 | 4,3 | 0,4361 |
| 12 | Άλλα αγαθά και υπηρεσίες | 107,79 | 104,32 | 3,3 | 0,2210 |
| | Γενικός Δείκτης Τιμών Καταναλωτή | 110,90 | 106,19 | 4,4 | |

II

| | Ομάδες αγαθών & υπηρεσιών | Απρίλιος | | Μεταβολή (%) | Επίπτωση |
|----|---|---------------|---------------|--------------|----------|
| | | 2009 | 2008 | | |
| 1 | Διατροφή και μη αλκοολούχα ποτά | 117,15 | 114,40 | 2,4 | 0,4427 |
| 2 | Αλκοολούχα ποτά και καπνός | 120,33 | 114,08 | 5,5 | 0,2348 |
| 3 | Ένδυση και υπόδηση | 114,89 | 111,51 | 3,0 | 0,2653 |
| 4 | Στέγαση | 115,08 | 119,70 | -3,9 | -0,4857 |
| 5 | Διαρκή αγαθά - Είδη νοικοκυριού και υπηρεσίες | 110,25 | 107,70 | 2,4 | 0,1800 |
| 6 | Υγεία | 112,48 | 108,92 | 3,3 | 0,2391 |
| 7 | Μεταφορές | 102,55 | 108,03 | -5,1 | -0,6531 |
| 8 | Επικοινωνίες | 97,35 | 97,83 | -0,5 | -0,0205 |
| 9 | Αναψυχή - Πολιτιστικές δραστηριότητες | 107,13 | 105,95 | 1,1 | 0,0536 |
| 10 | Εκπαίδευση | 116,79 | 111,52 | 4,7 | 0,1266 |
| 11 | Ξενοδοχεία - Καφέ – Εστιατόρια | 115,26 | 110,93 | 3,9 | 0,3913 |
| 12 | Άλλα αγαθά και υπηρεσίες | 110,86 | 107,79 | 2,8 | 0,1868 |
| | Γενικός Δείκτης Τιμών Καταναλωτή | 111,97 | 110,90 | 1,0 | |

Σημείωση : 1. Οι δείκτες υπολογίζονται με άπειρα δεκαδικά ψηφία και δημοσιεύονται με στρογγυλοποίηση δύο δεκαδικών ψηφίων.
 2. Οι ποσοστιαίες μεταβολές υπολογίζονται βάσει δεικτών με άπειρα δεκαδικά ψηφία και δημοσιεύονται με στρογγυλοποίηση ενός δεκαδικού ψηφίου.

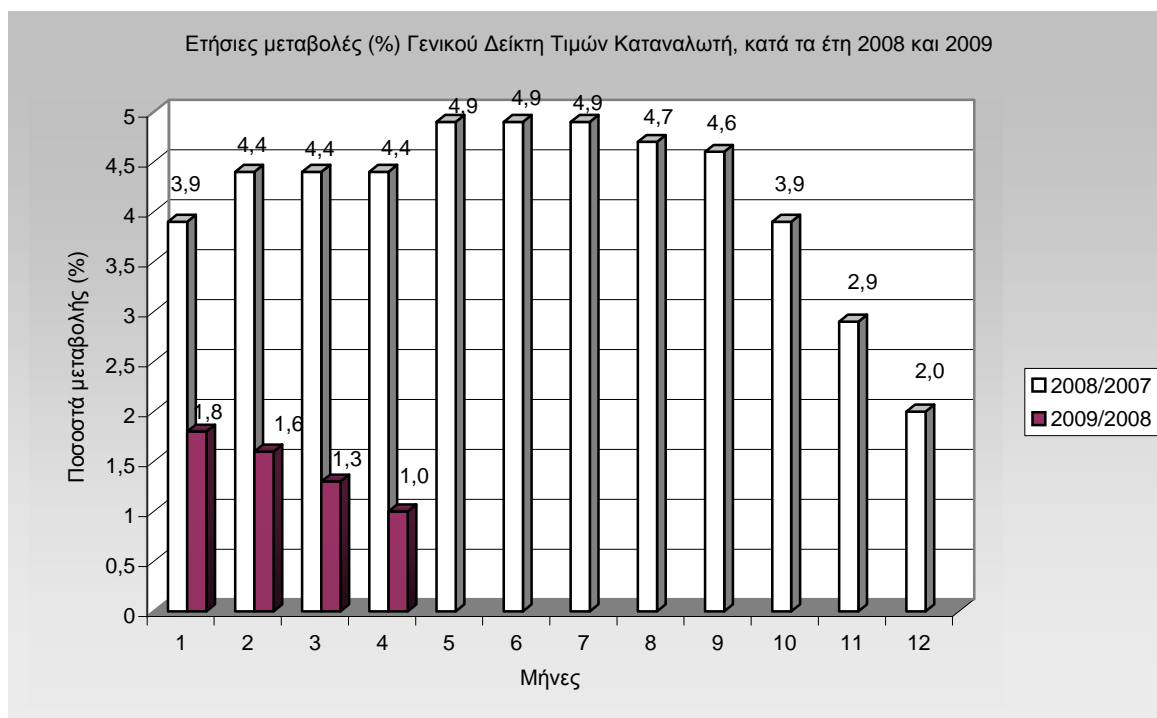
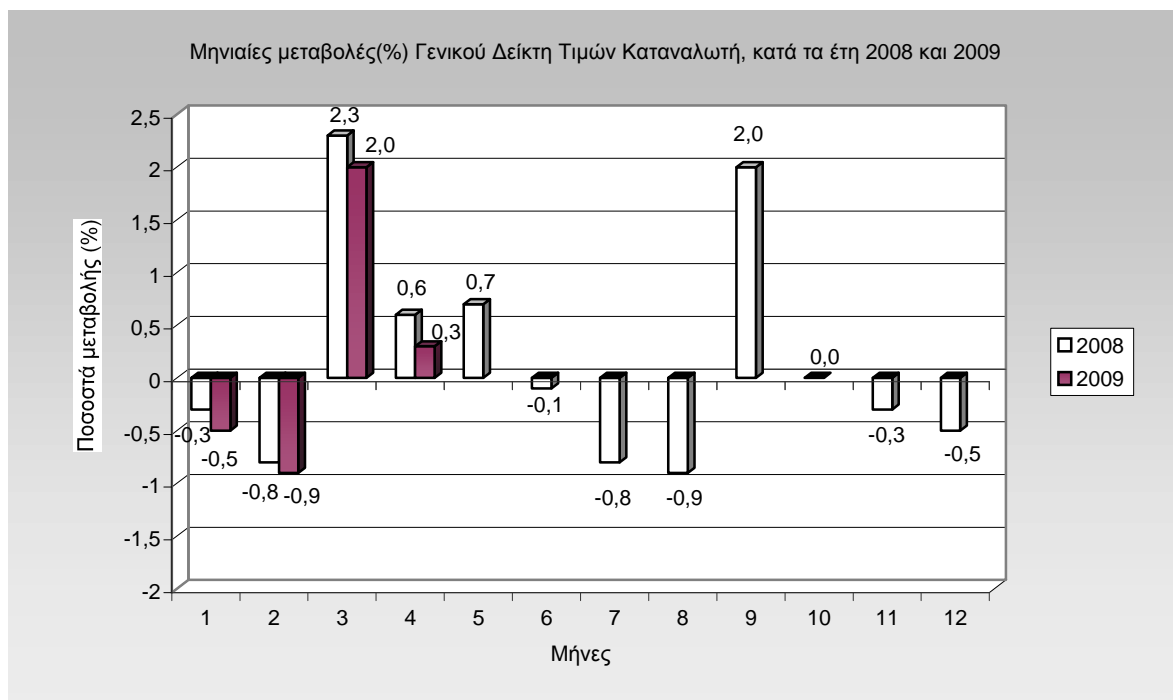
Πίνακας 3
Συγκρίσεις Γενικού Δείκτη Τιμών Καταναλωτή
(Έτος βάσης : 2005=100,0)

| Έτος και μήνας | Γενικός δείκτης | Μεταβολή(%) από μήνα σε μήνα (μηνιαίες μεταβολές) | Μεταβολή (%) με αντίστοιχο δείκτη προηγούμενου έτους (ετήσιες μεταβολές) | Μέσος δείκτης δωδεκαμήνου (κινητός μέσος) | Μεταβολή (%) μέσου δείκτη δωδεκαμήνου με αντίστοιχο δείκτη προηγούμενου δωδεκαμήνου (μέσες ετήσιες μεταβολές) |
|----------------------|-----------------|--|---|---|---|
| 2007 : 1 | 104,48 | -0,3 | 2,7 | 103,43 | 3,2 |
| 2 | 103,15 | -1,3 | 2,7 | 103,65 | 3,1 |
| 3 | 105,52 | 2,3 | 2,6 | 103,88 | 3,0 |
| 4 | 106,19 | 0,6 | 2,5 | 104,09 | 3,0 |
| 5 | 106,45 | 0,2 | 2,6 | 104,32 | 2,9 |
| 6 | 106,35 | -0,1 | 2,6 | 104,55 | 2,9 |
| 7 | 105,55 | -0,8 | 2,5 | 104,77 | 2,8 |
| 8 | 104,77 | -0,7 | 2,5 | 104,98 | 2,7 |
| 9 | 106,86 | 2,0 | 2,9 | 105,23 | 2,7 |
| 10 | 107,63 | 0,7 | 3,1 | 105,50 | 2,7 |
| 11 | 108,40 | 0,7 | 3,9 | 105,84 | 2,8 |
| 12 | 108,85 | 0,4 | 3,9 | 106,18 | 2,9 |
| <i>Μέσος ετήσιος</i> | <i>106,18</i> | <i>.</i> | <i>.</i> | <i>106,18</i> | <i>2,9</i> |
| 2008 : 1 | 108,55 | -0,3 | 3,9 | 106,52 | 3,0 |
| 2 | 107,73 | -0,8 | 4,4 | 106,90 | 3,1 |
| 3 | 110,20 | 2,3 | 4,4 | 107,29 | 3,3 |
| 4 | 110,90 | 0,6 | 4,4 | 107,69 | 3,5 |
| 5 | 111,68 | 0,7 | 4,9 | 108,12 | 3,6 |
| 6 | 111,57 | -0,1 | 4,9 | 108,56 | 3,8 |
| 7 | 110,70 | -0,8 | 4,9 | 108,99 | 4,0 |
| 8 | 109,66 | -0,9 | 4,7 | 109,39 | 4,2 |
| 9 | 111,81 | 2,0 | 4,6 | 109,81 | 4,3 |
| 10 | 111,81 | 0,0 | 3,9 | 110,16 | 4,4 |
| 11 | 111,51 | -0,3 | 2,9 | 110,41 | 4,3 |
| 12 | 110,99 | -0,5 | 2,0 | 110,59 | 4,2 |
| <i>Μέσος ετήσιος</i> | <i>110,59</i> | <i>.</i> | <i>.</i> | <i>110,59</i> | <i>4,2</i> |
| 2009 : 1 | 110,46 | -0,5 | 1,8 | 110,75 | 4,0 |
| 2 | 109,45 | -0,9 | 1,6 | 110,90 | 3,7 |
| 3 | 111,63 | 2,0 | 1,3 | 111,01 | 3,5 |
| 4 | 111,97 | 0,3 | 1,0 | 111,10 | 3,2 |

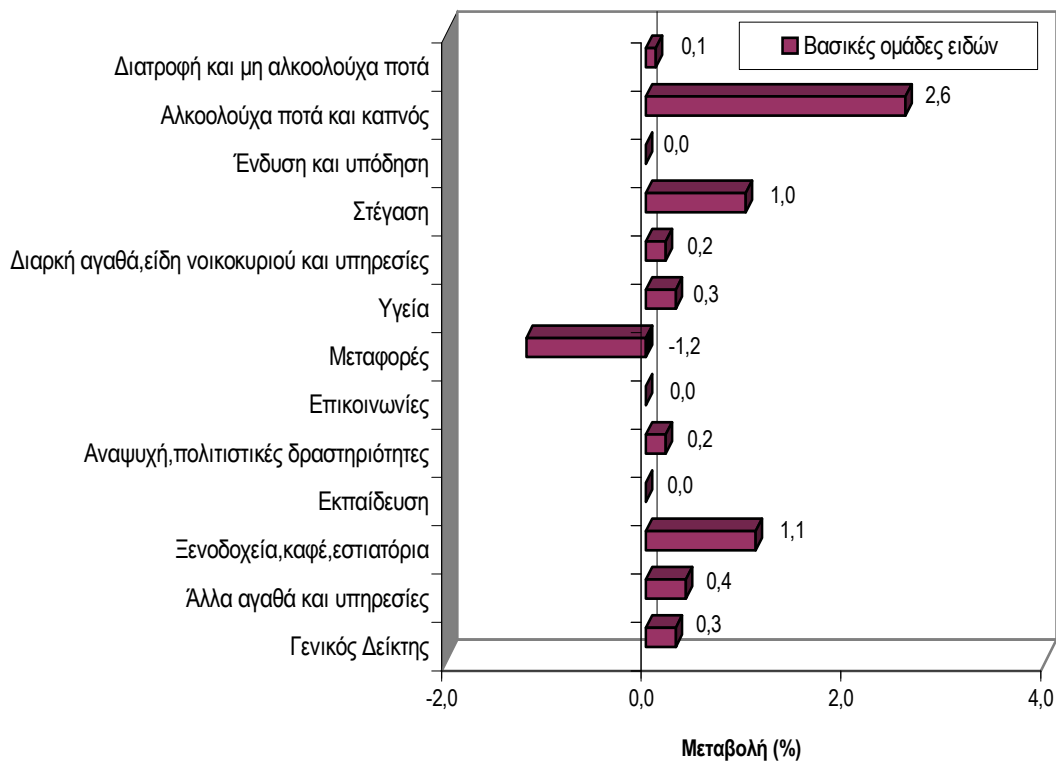
Σημείωση : 1. Οι δείκτες υπολογίζονται με άπειρα δεκαδικά ψηφία και δημοσιεύονται με στρογγυλοποίηση δύο δεκαδικών ψηφίων.

2. Οι ποσοστιαίες μεταβολές υπολογίζονται βάσει δεικτών με άπειρα δεκαδικά ψηφία και δημοσιεύονται με στρογγυλοποίηση ενός δεκαδικού ψηφίου.

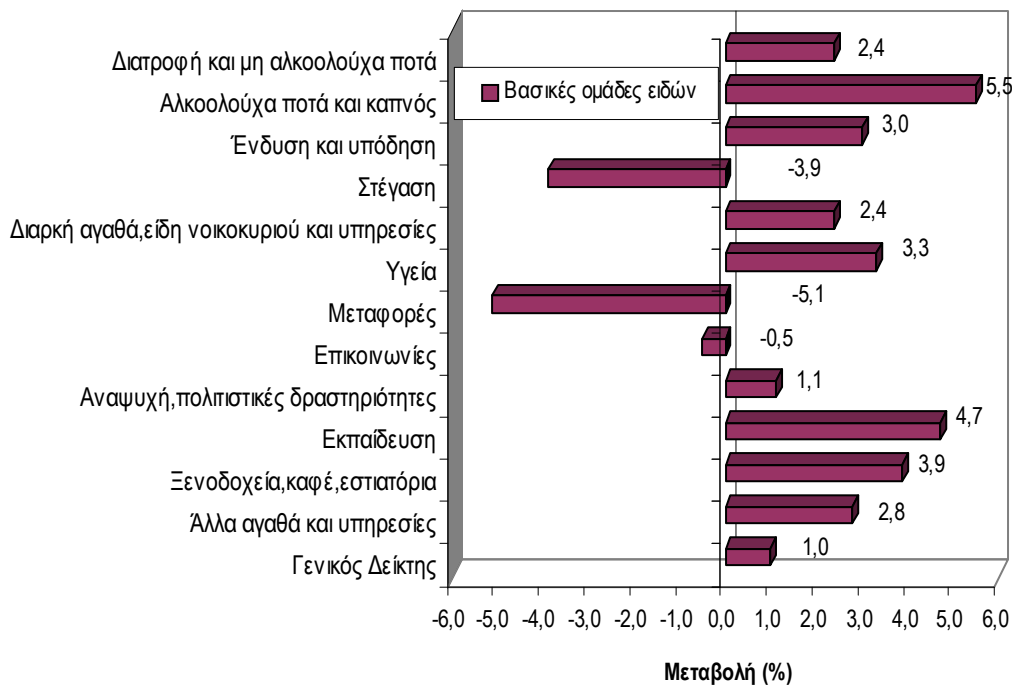
ΔΙΑΓΡΑΜΜΑΤΑ



Μηνιαίες μεταβολές (%) του Δείκτη Τιμών Καταναλωτή, μηνός Απριλίου 2009, με το Μάρτιο 2009



Ετήσιες μεταβολές (%) του Δείκτη Τιμών Καταναλωτή, μηνός Απριλίου 2009, με τον Απρίλιο 2008



Πίνακας 4

Κυριότερες μεταβολές τιμών από τη σύγκριση δεικτών του Απριλίου 2009 με το Μάρτιο 2009 και επιπτώσεις τους στο Γενικό Δείκτη Τιμών Καταναλωτή

| Αγαθά – Υπηρεσίες | Μεταβολή (%) | Επίπτωση | Παρατηρήσεις |
|---|--------------|----------|----------------------|
| Φρούτα νωπά | 1,6 | 0,02 | |
| Πατάτες νωπές | -4,0 | -0,02 | |
| Λαχανικά νωπά | 3,3 | 0,05 | |
| Γαλακτοκομικά & αυγά | -0,6 | -0,02 | |
| Έλαια & λίπη | -1,1 | -0,01 | |
| Καπνός (τσιγάρα) | 3,2 | 0,12 | |
| Ενοίκια κατοικιών | 0,2 | 0,01 | |
| Ιατρικές, οδοντιατρικές, παραϊατρικές υπηρεσίες | 0,4 | 0,02 | |
| Νοσοκομεία και κλινικές | 0,7 | 0,01 | |
| Πετρέλαιο θέρμανσης | 6,5 | 0,10 | |
| Ταξί | 5,0 | 0,02 | Χορήγηση Δώρου Πάσχα |
| Καύσιμα αυτοκινήτου (βενζίνη) | 3,6 | 0,12 | |
| Αυτοκίνητα | -7,6 | -0,30 | |
| Πακέτο διακοπών | 3,7 | 0,01 | |
| Εστιατόρια - ζαχαροπλαστεία - καφεενεία | 1,2 | 0,11 | Χορήγηση Δώρου Πάσχα |
| Κουρεία -κομμωτήρια | 2,6 | 0,02 | Χορήγηση Δώρου Πάσχα |
| Διάφορες μικροαυξήσεις | - | 0,04 | |

Πίνακας 5

Κυριότερες μεταβολές τιμών από τη σύγκριση δεικτών του Απριλίου 2009 με τον Απρίλιο 2008 και επιπτώσεις τους στο Γενικό Δείκτη Τιμών Καταναλωτή

| Αγαθά - Υπηρεσίες | Μεταβολή (%) | Επίπτωση | Παρατηρήσεις |
|---|--------------|----------|--------------|
| Ρύζι | 11,1 | 0,02 | |
| Ψωμί | 1,4 | 0,02 | |
| Άλλα προϊόντα αρτοποιίας & ζαχαροπλαστικής | 2,4 | 0,01 | |
| Ζυμαρικά | 3,7 | 0,01 | |
| Κρέατα γενικά | 2,8 | 0,11 | |
| Ψάρια νωπά | 6,5 | 0,07 | |
| Τυρί φέτα | 1,6 | 0,01 | |
| Ελαιόλαδο | -5,1 | -0,04 | |
| Φρούτα νωπά | 6,8 | 0,09 | |
| Λαχανικά νωπά | 8,2 | 0,12 | |
| Πατάτες νωπές | -3,7 | -0,02 | |
| Όσπρια | 5,9 | 0,01 | |
| Γλυκά-ζαχαρωτά | 2,8 | 0,02 | |
| Αλκοολούχα ποτά (μη σερβιριζόμενα) | 4,3 | 0,03 | |
| Καπνός (τσιγάρα) | 5,7 | 0,20 | |
| Είδη ένδυσης και υπόδησης | 3,0 | 0,27 | |
| Ενοίκια κατοικιών | 3,7 | 0,14 | |
| Επισκευή και συντήρηση κατοικίας | 5,2 | 0,12 | |
| Ύδρευση – αποχέτευση | 8,3 | 0,06 | |
| Δημοτικά τέλη | 2,0 | 0,01 | |
| Υπηρεσίες κοινοχρήστων | 3,6 | 0,02 | |
| Ηλεκτρικό ρεύμα | 6,5 | 0,11 | |
| Πετρέλαιο θέρμανσης | -36,4 | -0,95 | |
| Έπιπλα- Καλύμματα δαπέδου | 1,8 | 0,02 | |
| Υαλικά, επιτραπέζια σκεύη & σκεύη οικιακής χρήσης | 3,4 | 0,03 | |
| Είδη άμεσης κατανάλωσης νοικοκυριού | 1,2 | 0,02 | |
| Οικιακές υπηρεσίες | 6,9 | 0,09 | |
| Ιατρικές-Οδοντιατρικές- Παραϊατρικές υπηρεσίες | 4,0 | 0,18 | |
| Νοσοκομειακή περίθαλψη | 3,9 | 0,05 | |
| Αυτοκίνητα | -7,8 | -0,31 | |
| Ανταλλακτικά αυτοκινήτου | 2,9 | 0,03 | |
| Καύσιμα αυτοκινήτου (βενζίνη) | -16,2 | -0,68 | |
| Συντήρηση & επισκευή αυτοκ/του- μοτοσυκλέτας | 2,8 | 0,03 | |
| Τέλη κυκλοφορίας-Διόδια | 18,6 | 0,10 | |

Πίνακας 5 (συνέχεια)

Κυριότερες μεταβολές τιμών από τη σύγκριση δεικτών του Απριλίου 2009 με τον Απρίλιο 2008 και επιπτώσεις τους στο Γενικό Δείκτη Τιμών Καταναλωτή

| Αγαθά - Υπηρεσίες | Μεταβολή (%) | Επίπτωση | Παρατηρήσεις |
|---|--------------|----------|--------------|
| Αστικές συγκοινωνίες | 28,7 | 0,13 | |
| Ταξί | 5,4 | 0,02 | |
| Υπηρεσίες σταθερής τηλεφωνίας | -1,0 | -0,02 | |
| Οπτικοακ/κός εξοπλισμός-Υπολογιστές-Επισκευές | -3,6 | -0,03 | |
| Υπηρεσίες αναψυχής | 3,1 | 0,04 | |
| Βιβλία-Εφημερίδες-Περιοδικά-Γραφ. ύλη-Σχολικά | 1,5 | 0,02 | |
| Άνθη | 4,1 | 0,01 | |
| Δίδακτρα | 4,7 | 0,13 | |
| Έξοδα ξενοδοχείων | -2,9 | -0,01 | |
| Φαγητό εκτός οικίας | 4,4 | 0,26 | |
| Αναψυκτικά – γλυκά – καφές – ποτά (σερβιριζόμενα) | 3,9 | 0,12 | |
| Κυλικεία | 4,8 | 0,02 | |
| Κουρεία – Κομμωτήρια | 3,7 | 0,02 | |
| Είδη ατομικής φροντίδας | 1,7 | 0,04 | |
| Προσωπικά είδη | 3,1 | 0,03 | |
| Ασφάλιστρα μεταφορών | 2,6 | 0,03 | |
| Άλλες υπηρεσίες | 4,8 | 0,04 | |

Δ/νση Οικονομικών και Βραχυχρόνιων Δεικτών

Αρμόδιοι:

α) Μαρία Σταυροπούλου (για θέματα ιστοσελίδας)

Τηλ: 210 - 4852125

Fax: 210 - 4852724

stavropm@statistics.gr

β) Αργυρώ Κουρτάκη (για παροχή στοιχείων)

Τηλ: 210 - 4852722

Fax: 210 - 4852724

cpi@statistics.gr