



ΕΛΛΗΝΙΚΗ ΔΗΜΟΚΡΑΤΙΑ

ΥΠΟΥΡΓΕΙΟ ΟΙΚΟΝΟΜΙΑΣ & ΟΙΚΟΝΟΜΙΚΩΝ



**ΓΕΝΙΚΗ ΓΡΑΜΜΑΤΕΙΑ
ΕΘΝΙΚΗΣ ΣΤΑΤΙΣΤΙΚΗΣ ΥΠΗΡΕΣΙΑΣ
ΤΗΣ ΕΛΛΑΔΟΣ**

Πειραιάς, 9 Φεβρουαρίου 2009

Δ Ε Λ Τ Ι Ο Τ Υ Π Ο Υ

ΔΕΙΚΤΗΣ ΤΙΜΩΝ ΚΑΤΑΝΑΛΩΤΗ ^{1, 2, 3}

ΙΑΝΟΥΑΡΙΟΣ 2009

Η Γενική Γραμματεία Εθνικής Στατιστικής Υπηρεσίας της Ελλάδος ανακοινώνει ότι η εξέλιξη του Δείκτη Τιμών Καταναλωτή, με βάση το έτος 2005=100,0, του μηνός Ιανουαρίου 2009, έχει ως εξής:

- Από τη σύγκριση του Γενικού Δείκτη Τιμών Καταναλωτή (Γ.Δ.Τ.Κ) του μηνός Ιανουαρίου 2009, προς τον αντίστοιχο Δείκτη του Ιανουαρίου 2008, προκύπτει αύξηση 1,8%, έναντι αύξησης 3,9%, που σημειώθηκε κατά την ίδια σύγκριση του έτους 2008 προς το 2007.
- Ο Γενικός Δείκτης κατά το μήνα Ιανουάριο 2009, σε σύγκριση με το Δεκέμβριο 2008, παρουσίασε μείωση 0,5%, έναντι μείωσης 0,3%, που σημειώθηκε κατά την αντίστοιχη σύγκριση του προηγούμενου έτους.
- Ο μέσος Δείκτης του δωδεκαμήνου Φεβρουαρίου 08 – Ιανουαρίου 09, σε σύγκριση προς τον ίδιο Δείκτη του δωδεκαμήνου Φεβρουαρίου 07 – Ιανουαρίου 08, παρουσίασε αύξηση 4,0%, έναντι αύξησης 3,0%, που σημειώθηκε κατά τα αντίστοιχα προηγούμενα δωδεκάμηνα.

¹ Ο Δείκτης Τιμών Καταναλωτή (Δ.Τ.Κ.), στην Ελλάδα, καταρτίζεται από την Εθνική Στατιστική Υπηρεσία της Ελλάδος, από το έτος 1959 και εξής. Ο Δ.Τ.Κ., μέχρι το 2000, αναφερόταν στις αστικές περιοχές της Χώρας, αλλά από το 2001 αναφέρεται στο σύνολο Χώρας. Ο Δ.Τ.Κ. αναθεωρείται σε τακτά χρονικά διαστήματα, σύμφωνα με τα αποτελέσματα της τελευταίας, εκάστοτε, Έρευνας Οικογενειακών Προϋπολογισμών (ΕΟΠ). Η τελευταία αναθεώρηση του δείκτη βασίστηκε στα αποτελέσματα της ΕΟΠ, περιόδου 2004/05 και, από τον Απρίλιο 2006, δημοσιεύεται ο αναθεωρημένος Δ.Τ.Κ., με έτος βάσης 2005=100,0.

² Σκοπός του δείκτη είναι η μέτρηση της μεταβολής του γενικού επιπέδου των τιμών των αγαθών και υπηρεσιών που συνθέτουν το "καλάθι" αγορών του μέσου νοικοκυριού.

³ Ο Δ.Τ.Κ., ακολουθώντας την πρακτική των Εναρμονισμένων Δεικτών Τιμών Καταναλωτή των Κρατών-μελών της Ε.Ε., δημοσιεύεται με στρογγυλοποίηση δύο δεκαδικών ψηφίων (αντί του ενός δεκαδικού ψηφίου, μέχρι και το Μάρτιο 2006).

Περαιτέρω πληροφορίες για το Δ.Τ.Κ. περιέχονται σε σχετικό μεθοδολογικό σημείωμα.

I. Σύγκριση Ιανουαρίου 2009, με Δεκέμβριο 2008

Η μείωση του Γενικού Δείκτη Τιμών Καταναλωτή, κατά 0,5% το μήνα Ιανουάριο 2009, σε σύγκριση με τον αντίστοιχο Δείκτη του Δεκεμβρίου 2008, προήλθε από τις ακόλουθες μεταβολές:

1. Από τις μειώσεις των δεικτών :

- α) Κατά 7,2% της ομάδας " Ένδυση και υπόδηση", λόγω των γενικών χειμερινών εκπτώσεων.
- β) Κατά 0,1 % της ομάδας " Στέγαση ", λόγω μείωσης των τιμών του πετρελαίου θέρμανσης. Μέρος της μείωσης αυτής αντισταθμίστηκε από την αύξηση των τιμών των ενοικίων κατοικιών και των δημοτικών τελών.
- γ) Κατά 2,0% της ομάδας " Διαρκή αγαθά - Είδη νοικοκυριού και υπηρεσίες ", λόγω των γενικών χειμερινών εκπτώσεων.
- δ) Κατά 0,4% της ομάδας " Άλλα αγαθά και υπηρεσίες ", λόγω, κυρίως, της μείωσης των τιμών των ειδών ταξιδιού-λοιπών προσωπικών ειδών, εξαιτίας των γενικών χειμερινών εκπτώσεων, αλλά και της επαναφοράς μέρους των τιμών των κουρέιων-κομμωτηρίων στα επίπεδα πριν από τη χορήγηση του Δώρου Χριστουγέννων.

2. Από τις αυξήσεις των δεικτών:

- α) Κατά 1,4% της ομάδας " Διατροφή και μη αλκοολούχα ποτά ", λόγω αύξησης των τιμών, κυρίως, στα είδη: φρούτα νωπά, λαχανικά νωπά, πατάτες νωπές. Μέρος της αύξησης αυτής αντισταθμίστηκε από τη μείωση των τιμών στο αρνί και κατσίκι(νωπά).
- β) Κατά 0,3% της ομάδας " Υγεία ", λόγω αύξησης των τιμών, κυρίως, των ιατρικών, οδοντιατρικών και παραϊατρικών υπηρεσιών και των τιμών των νοσοκομείων και κλινικών.
- γ) Κατά 0,6% της ομάδας " Μεταφορές", λόγω αύξησης των τιμών, κυρίως, των αστικών συγκοινωνιών και των καυσίμων αυτοκινήτου(βενζίνης).Μέρος της αύξησης αυτής αντισταθμίστηκε από την επαναφορά μέρους του κομίστρου των ταξί στα επίπεδα πριν από τη χορήγηση του Δώρου Χριστουγέννων.

II. Σύγκριση Ιανουαρίου 2009, με Ιανουάριο 2008

Η αύξηση του Γενικού Δείκτη Τιμών Καταναλωτή, κατά 1,8% το μήνα Ιανουάριο 2009, σε σύγκριση με τον αντίστοιχο Δείκτη του Ιανουαρίου 2008, προήλθε από τις ακόλουθες μεταβολές των δεικτών:

3. Από τις αυξήσεις των δεικτών:

- α) Κατά 3,8% της ομάδας " Διατροφή και μη αλκοολούχα ποτά ", λόγω αύξησης των τιμών, κυρίως, στα είδη: ρύζι, ψωμί, άλλα προϊόντα αρτοποιίας και ζαχαροπλαστικής, ζυμαρικά, μοσχάρι νωπό, χοιρινό νωπό, αρνί και κατσίκι (νωπά), πουλερικά νωπά, ψάρια νωπά, γάλα διατηρημένο, τυρί φέτα, σπορέλαιο, φρούτα νωπά, λαχανικά νωπά, γλυκά-ζαχαρωτά. Μέρος της αύξησης αυτής αντισταθμίστηκε από τη μείωση της τιμής του ελαιολάδου.
- β) Κατά 2,2% της ομάδας " Αλκοολούχα ποτά και καπνός ", λόγω αύξησης των τιμών των αλκοολούχων και μη σερβιριζόμενων ποτών, καθώς και των τιμών των τσιγάρων.
- γ) Κατά 3,1% της ομάδας " Ένδυση και υπόδηση", λόγω αύξησης των τιμών στα είδη ένδυσης και υπόδησης.
- δ) Κατά 2,5% της ομάδας " Διαρκή αγαθά - Είδη νοικοκυριού και υπηρεσίες ", λόγω αύξησης των τιμών, κυρίως, στα έπιπλα-καλύμματα δαπέδου, στα είδη κλινοστρωμνής-λευκά είδη, στα υαλικά, στα επιτραπέζια σκεύη και σκεύη οικιακής χρήσης, στα είδη άμεσης κατανάλωσης νοικοκυριού και στις οικιακές υπηρεσίες.
- ε) Κατά 3,2% της ομάδας " Υγεία ", λόγω αύξησης των τιμών, κυρίως, των φαρμάκων, των ιατρικών, οδοντιατρικών και παραϊατρικών υπηρεσιών και της νοσοκομειακής περίθαλψης.
- στ) Κατά 2,4% της ομάδας " Αναψυχή-Πολιτιστικές δραστηριότητες ", λόγω αύξησης των τιμών, κυρίως, στα είδη: άνθη, βιβλία-εφημερίδες-περιοδικά-γραφική ύλη-σχολικά είδη, υπηρεσίες αναψυχής. Μέρος της αύξησης αυτής αντισταθμίστηκε από τη μείωση των τιμών των ειδών οπτικοακουστικού εξοπλισμού και των ηλεκτρονικών υπολογιστών.
- ζ) Κατά 4,7% της ομάδας " Εκπαίδευση ", λόγω αύξησης των τιμών στα διδάκτρα των ιδιωτικών σχολείων, των εκπαιδευτηρίων ξένων γλωσσών, των φροντιστηρίων και των ΙΕΚ.
- η) Κατά 5,0% της ομάδας " Ξενοδοχεία - Καφέ - Εστιατόρια ", λόγω αύξησης των τιμών, κυρίως, των ειδών : φαγητό εκτός οικίας, αναψυκτικά-γλυκά-καφέ-ποτά (σερβιριζόμενα), κυλικεία.

- θ) Κατά 3,2% της ομάδας “ Άλλα αγαθά και υπηρεσίες ”, λόγω αύξησης των τιμών, κυρίως, των κουρέιων - κομμωτηρίων, των ειδών ατομικής φροντίδας, των προσωπικών ειδών, των ασφαλιστρων αυτοκινήτων και δικύκλων και των τιμών των άλλων υπηρεσιών.

2. Από τις μειώσεις των δεικτών :

- α) Κατά 1,0 % της ομάδας “ Στέγαση ”, λόγω μείωσης της τιμής του πετρελαίου θέρμανσης. Μέρος της μείωσης αυτής αντισταθμίστηκε από την αύξηση των τιμών κυρίως, των ενοικίων κατοικιών, των ειδών και υπηρεσιών επισκευής και συντήρησης κατοικίας, της ύδρευσης-αποχέτευσης, των δημοτικών τελών, των υπηρεσιών κοινοχρήστων και του ηλεκτρικού ρεύματος.
- β) Κατά 4,0% της ομάδας “ Μεταφορές”, λόγω μείωσης των τιμών, κυρίως, των καυσίμων αυτοκινήτου (βενζίνης) και των τιμών των αυτοκινήτων. Μέρος της μείωσης αυτής αντισταθμίστηκε από την αύξηση των τιμών στα είδη:ανταλλακτικά αυτοκινήτου, συντήρηση και επισκευή αυτοκινήτου-μοτοσικλέτας, υπηρεσίες μεταφορών.
- γ) Κατά 0,8% της ομάδας “ Επικοινωνίες ”, λόγω μείωσης των τιμών, κυρίως, των υπηρεσιών της σταθερής τηλεφωνίας.

Πίνακας 1
Μηνιαίες μεταβολές Δείκτη Τιμών Καταναλωτή
(Έτος βάσης: 2005=100,0)

Ομάδες αγαθών & υπηρεσιών	Σταθμίσεις ΕΟΠ 04/05 (ο/οο)	2009		Δ (%)	2008		Δ (%)
		Ιανουάριος	Δεκέμβριος		Ιανουάριος	Δεκέμβριος	
1 Διατροφή και μη αλκοολούχα ποτά	178,21	116,21	114,58	1,4	111,97	110,23	1,6
2 Αλκοολούχα ποτά και καπνός	41,60	115,17	115,16	0,0	112,73	112,68	0,0
3 Ένδυση και υπόδηση	87,01	106,53	114,82	-7,2	103,34	111,36	-7,2
4 Στέγαση	116,51	114,66	114,79	-0,1	115,83	115,61	0,2
5 Διαρκή αγαθά - Είδη νοικοκυριού και υπηρεσίες	78,22	107,43	109,66	-2,0	104,79	106,74	-1,8
6 Υγεία	74,55	111,19	110,82	0,3	107,75	106,62	1,1
7 Μεταφορές	132,21	102,55	101,90	0,6	106,83	105,91	0,9
8 Επικοινωνίες	47,02	97,83	97,84	0,0	98,63	98,64	0,0
9 Αναψυχή - Πολιτιστικές - δραστηριότητες	50,30	107,14	107,22	-0,1	104,62	104,87	-0,2
10 Εκπαίδευση	26,63	116,79	116,79	0,0	111,52	111,52	0,0
11 Ξενοδοχεία-Καφέ - Εστιατόρια	100,19	115,42	115,38	0,0	109,91	109,59	0,3
12 Άλλα αγαθά και υπηρεσίες	67,56	109,75	110,14	-0,4	106,36	106,53	-0,2
Γενικός Δείκτης Τιμών Καταναλωτή	1000,00	110,46	110,99	-0,5	108,55	108,85	-0,3

Σημείωση: 1.Οι δείκτες υπολογίζονται με άπειρα δεκαδικά ψηφία και δημοσιεύονται με στρογγυλοποίηση δύο δεκαδικών ψηφίων.

2.Οι ποσοστιαίες μεταβολές υπολογίζονται βάσει δεικτών με άπειρα δεκαδικά ψηφία και δημοσιεύονται με στρογγυλοποίηση ενός δεκαδικού ψηφίου.

Πίνακας 2
Ετήσιες μεταβολές Δείκτη Τιμών Καταναλωτή
(Έτος βάσης: 2005=100,0)

I

	Ομάδες αγαθών & υπηρεσιών	Ιανουάριος		Μεταβολή (%)	Επίπτωση
		2008	2007		
1	Διατροφή και μη αλκοολούχα ποτά	111,97	106,10	5,5	1,0013
2	Αλκοολούχα ποτά και καπνός	112,73	112,15	0,5	0,0230
3	Ένδυση και υπόδηση	103,34	104,06	-0,7	-0,0604
4	Στέγαση	115,83	105,55	9,7	1,1470
5	Διαρκή αγαθά - Είδη νοικοκυριού και υπηρεσίες	104,79	103,17	1,6	0,1211
6	Υγεία	107,75	104,61	3,0	0,2238
7	Μεταφορές	106,83	100,78	6,0	0,7657
8	Επικοινωνίες	98,63	101,22	-2,6	-0,1163
9	Αναψυχή - Πολιτιστικές δραστηριότητες	104,62	103,39	1,2	0,0590
10	Εκπαίδευση	111,52	106,59	4,6	0,1257
11	Ξενοδοχεία - Καφέ – Εστιατόρια	109,91	105,40	4,3	0,4324
12	Άλλα αγαθά και υπηρεσίες	106,36	103,66	2,6	0,1741
	Γενικός Δείκτης Τιμών Καταναλωτή	108,55	104,48	3,9	

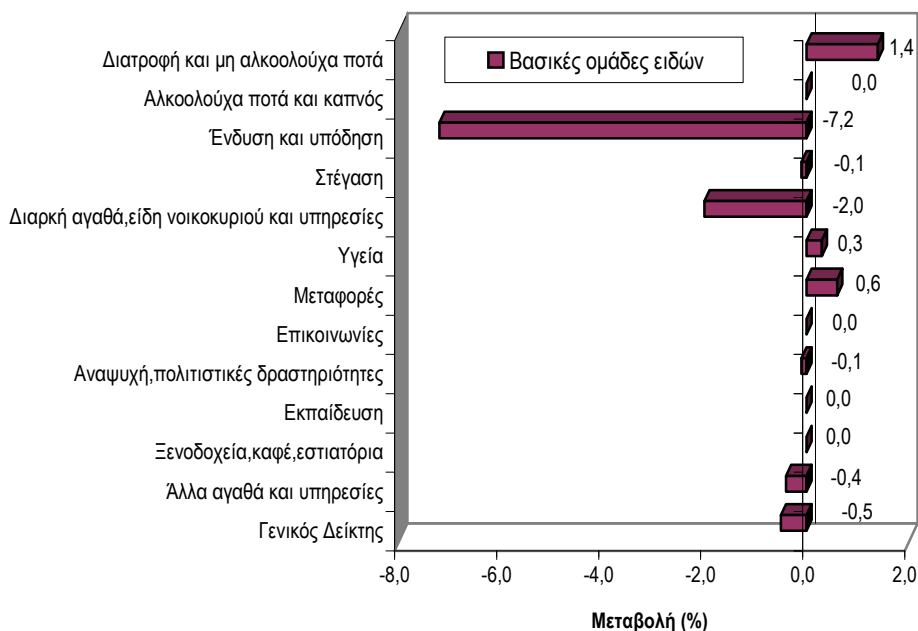
II

	Ομάδες αγαθών & υπηρεσιών	Ιανουάριος		Μεταβολή (%)	Επίπτωση
		2009	2008		
1	Διατροφή και μη αλκοολούχα ποτά	116,21	111,97	3,8	0,6959
2	Αλκοολούχα ποτά και καπνός	115,17	112,73	2,2	0,0938
3	Ένδυση και υπόδηση	106,53	103,34	3,1	0,2561
4	Στέγαση	114,66	115,83	-1,0	-0,1257
5	Διαρκή αγαθά - Είδη νοικοκυριού και υπηρεσίες	107,43	104,79	2,5	0,1900
6	Υγεία	111,19	107,75	3,2	0,2364
7	Μεταφορές	102,55	106,83	-4,0	-0,5218
8	Επικοινωνίες	97,83	98,63	-0,8	-0,0347
9	Αναψυχή - Πολιτιστικές δραστηριότητες	107,14	104,62	2,4	0,1168
10	Εκπαίδευση	116,79	111,52	4,7	0,1293
11	Ξενοδοχεία - Καφέ – Εστιατόρια	115,42	109,91	5,0	0,5081
12	Άλλα αγαθά και υπηρεσίες	109,75	106,36	3,2	0,2115
	Γενικός Δείκτης Τιμών Καταναλωτή	110,46	108,55	1,8	

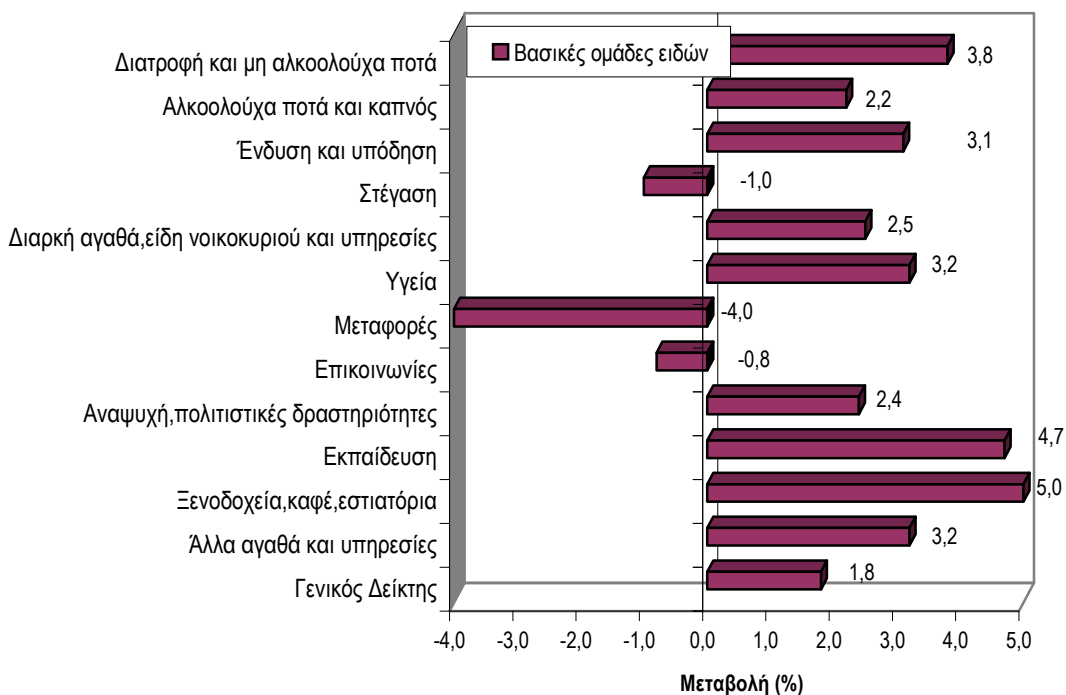
- Σημείωση: 1. Οι δείκτες υπολογίζονται με άπειρα δεκαδικά ψηφία και δημοσιεύονται με στρογγυλοποίηση δύο δεκαδικών ψηφίων.
 2. Οι ποσοστιαίες μεταβολές υπολογίζονται βάσει δεικτών με άπειρα δεκαδικά ψηφία και δημοσιεύονται με στρογγυλοποίηση ενός δεκαδικού ψηφίου.

ΔΙΑΓΡΑΜΜΑΤΑ

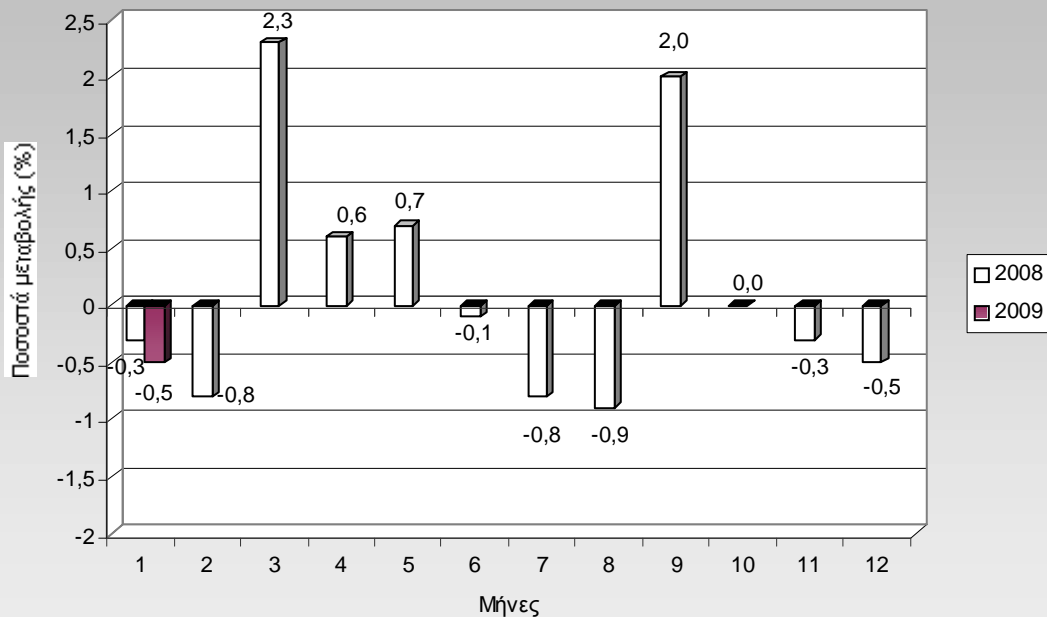
Μηνιαίες μεταβολές (%) του Δείκτη Τιμών Καταναλωτή, μηνός Ιανουαρίου 2009, με το Δεκέμβριο 2008



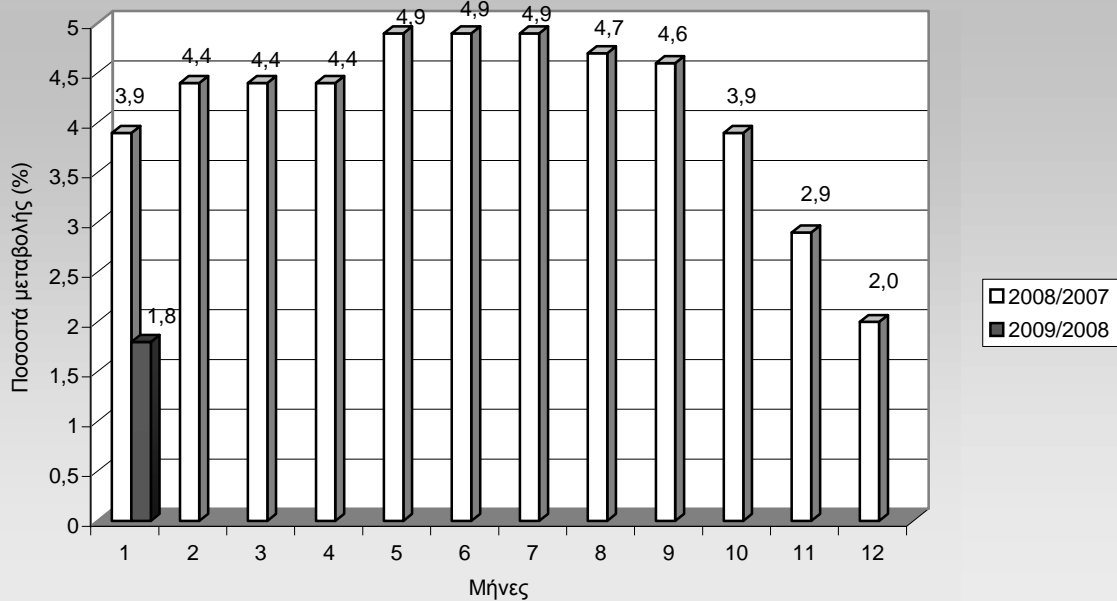
Ετήσιες μεταβολές (%) του Δείκτη Τιμών Καταναλωτή, μηνός Ιανουαρίου 2009, με τον Ιανουάριο 2008



Μηνιαίες μεταβολές(%) Γενικού Δείκτη Τιμών Καταναλωτή, κατά τα έτη 2008 και 2009



Ετήσιες μεταβολές (%) Γενικού Δείκτη Τιμών Καταναλωτή, κατά τα έτη 2008 και 2009



Πίνακας 3

Κυριότερες μεταβολές τιμών από τη σύγκριση δεικτών του Ιανουαρίου 2009 με το Δεκέμβριο 2008 και επιπτώσεις τους στο Γενικό Δείκτη Τιμών Καταναλωτή

Αγαθά – Υπηρεσίες	Μεταβολή (%)	Επίπτωση	Παρατηρήσεις
Ψάρια νωπά	1,3	0,01	
Φρούτα νωπά	1,6	0,02	
Λαχανικά νωπά	15,4	0,20	
Ενοίκια κατοικιών	0,2	0,01	
Δημοτικά τέλη	1,2	0,01	
Πετρέλαιο θέρμανσης	-2,0	-0,03	
Οικιακές υπηρεσίες	0,7	0,01	
Ιατρικές υπηρεσίες	0,7	0,01	
Νοσοκομεία και κλινικές	0,8	0,01	
Ασφάλιστρα αυτοκινήτων και δικύκλων	0,5	0,01	
Καύσιμα αυτοκινήτου (βενζίνη)	0,8	0,03	
Ταξί	-3,1	-0,02	Επαναφορά μέρους του κομίστρου των ταξί στα επίπεδα πριν από τη χορήγηση του Δώρου Χριστουγέννων
Αστικές συγκοινωνίες	7,1	0,04	
Κουρέια-κομμωτήρια	-1,8	-0,01	Επαναφορά μέρους των τιμών των κουρέιων-κομμωτηρίων στα επίπεδα πριν από τη χορήγηση του Δώρου Χριστουγέννων
Διάφορες μικροαυξήσεις	-	0,06	
Εκπτώσεις	-	-0,84	

Πίνακας 4

Κυριότερες μεταβολές τιμών από τη σύγκριση δεικτών του Ιανουαρίου 2009 με τον Ιανουάριο 2008 και επιπτώσεις τους στο Γενικό Δείκτη Τιμών Καταναλωτή

Αγαθά - Υπηρεσίες	Μεταβολή (%)	Επίπτωση	Παρατηρήσεις
Ρύζι	13,4	0,02	
Ψωμί	4,7	0,06	
Άλλα προϊόντα αρτοποιίας & ζαχαροπλαστικής	4,7	0,02	
Ζυμαρικά	9,9	0,02	
Κρέατα γενικά	3,5	0,14	
Ψάρια νωπά	6,4	0,07	
Γάλα διατηρημένο	4,5	0,01	
Τυρί φέτα	5,4	0,04	
Σπορέλαιο	8,6	0,01	
Ελαιόλαδο	-3,8	-0,03	
Φρούτα νωπά	13,8	0,17	
Λαχανικά νωπά	4,8	0,07	
Γλυκά-ζαχαρωτά	3,3	0,02	
Αλκοολούχα ποτά (μη σερβιριζόμενα)	4,5	0,03	
Καπνός	1,7	0,06	
Είδη ένδυσης και υπόδησης	3,1	0,26	
Ενοίκια κατοικιών	3,9	0,15	
Επισκευή και συντήρηση κατοικίας	6,5	0,14	
Ύδρευση – αποχέτευση	6,9	0,05	
Δημοτικά τέλη	3,2	0,02	
Υπηρεσίες κοινοχρήστων	4,1	0,03	
Ηλεκτρικό ρεύμα	6,5	0,11	
Πετρέλαιο θέρμανσης	-27,2	-0,64	
Έπιπλα- Καλύμματα δαπέδου	2,0	0,02	
Είδη κλινοστρωμνής-λευκά είδη	1,3	0,02	
Υαλικά, επιτραπέζια σκεύη & σκεύη οικιακής χρήσης	3,0	0,03	
Είδη άμεσης κατανάλωσης νοικοκυριού	1,8	0,03	
Οικιακές υπηρεσίες	6,2	0,08	
Ιατρικές-Οδοντιατρικές- Παραϊατρικές υπηρεσίες	3,7	0,17	
Νοσοκομειακή περίθαλψη	3,3	0,05	
Αυτοκίνητα	-1,7	-0,07	
Ανταλλακτικά αυτοκινήτου	4,3	0,05	
Καύσιμα αυτοκινήτου (βενζίνη)	-20,4	-0,85	
Συντήρηση & επισκευή αυτοκ/του- μοτοσυκλέτας	3,9	0,04	
Τέλη κυκλοφορίας-Διόδια	19,2	0,10	

Πίνακας 4 (συνέχεια)

Κυριότερες μεταβολές τιμών από τη σύγκριση δεικτών του Ιανουαρίου 2009 με τον Ιανουάριο 2008 και επιπτώσεις τους στο Γενικό Δείκτη Τιμών Καταναλωτή

Αγαθά - Υπηρεσίες	Μεταβολή (%)	Επίπτωση	Παρατηρήσεις
Αεροπλάνα	5,7	0,01	
Αστικές συγκοινωνίες	28,7	0,14	
Ταξί	5,5	0,02	
Υπηρεσίες σταθερής τηλεφωνίας	-1,7	-0,03	
Οπτικοακ/κός εξοπλισμός-Υπολογιστές-Επισκευές	-3,0	-0,02	
Υπηρεσίες αναψυχής	3,0	0,04	
Βιβλία-Εφημερίδες-Περιοδικά-Γραφ. ύλη-Σχολικά	5,4	0,08	
Άνθη	3,6	0,01	
Δίδακτρα	4,7	0,13	
Φαγητό εκτός οικίας	5,4	0,32	
Αναψυκτικά – γλυκά – καφές – ποτά (σερβιριζόμενα)	4,8	0,16	
Κυλικεία	6,2	0,03	
Κουρεία – Κομμωτήρια	4,0	0,03	
Είδη ατομικής φροντίδας	1,8	0,04	
Προσωπικά είδη	3,9	0,03	
Ασφάλιστρα μεταφορών	3,0	0,04	
Άλλες υπηρεσίες	5,6	0,05	

Δ/νση Οικονομικών και Βραχυχρόνιων Δεικτών

Αρμόδιοι:

α) Μαρία Σταυροπούλου (για θέματα ιστοσελίδας)

Τηλ: 210 - 4852125

Fax: 210 - 4852724

stavropm@statistics.gr

β) Αργυρώ Κουρτάκη (για παροχή στοιχείων)

Τηλ: 210 - 4852722

Fax: 210 - 4852724

cpi@statistics.gr