



Δ Ε Λ Τ Ι Ο Τ Υ Π Ο Υ

ΔΕΙΚΤΗΣ ΤΙΜΩΝ ΚΑΤΑΝΑΛΩΤΗ ^{1, 2, 3}

ΜΑΪΟΣ 2008

Η Γενική Γραμματεία Εθνικής Στατιστικής Υπηρεσίας της Ελλάδος ανακοινώνει ότι η εξέλιξη του Δείκτη Τιμών Καταναλωτή, με βάση το έτος 2005=100,0, του μηνός Μαΐου 2008, έχει ως εξής:

- Από τη σύγκριση του Γενικού Δείκτη Τιμών Καταναλωτή (Γ.Δ.Τ.Κ) του μηνός Μαΐου 2008, προς τον αντίστοιχο Δείκτη του Μαΐου 2007, προκύπτει αύξηση 4,9%, έναντι αύξησης 2,6%, που σημειώθηκε κατά την ίδια σύγκριση του έτους 2007 προς το 2006.
- Ο Γενικός Δείκτης κατά το μήνα Μάιο 2008, σε σύγκριση με τον Απρίλιο 2008, παρουσίασε αύξηση 0,7%, έναντι αύξησης 0,2%, που σημειώθηκε κατά την αντίστοιχη σύγκριση του προηγούμενου έτους.
- Ο μέσος Δείκτης του δωδεκαμήνου Ιουνίου 07 – Μαΐου 08, σε σύγκριση προς τον ίδιο Δείκτη του δωδεκαμήνου Ιουνίου 06 – Μαΐου 07, παρουσίασε αύξηση 3,6%, έναντι αύξησης 2,9%, που σημειώθηκε κατά τα αντίστοιχα προηγούμενα δωδεκάμηνα.

¹ Ο Δείκτης Τιμών Καταναλωτή (Δ.Τ.Κ.), στην Ελλάδα, καταρτίζεται από την Εθνική Στατιστική Υπηρεσία της Ελλάδος, από το έτος 1959 και εξής. Ο Δ.Τ.Κ., μέχρι το 2000, αναφερόταν στις αστικές περιοχές της Χώρας, αλλά από το 2001 αναφέρεται στο σύνολο Χώρας. Ο Δ.Τ.Κ. αναθεωρείται σε τακτά χρονικά διαστήματα, σύμφωνα με τα αποτελέσματα της τελευταίας, εκάστοτε, Έρευνας Οικογενειακών Προϋπολογισμών (ΕΟΠ). Η τελευταία αναθεώρηση του δείκτη βασίστηκε στα αποτελέσματα της ΕΟΠ, περιόδου 2004/05 και, από τον Απρίλιο 2006, δημοσιεύεται ο αναθεωρημένος Δ.Τ.Κ., με έτος βάσης 2005=100,0.

² Σκοπός του δείκτη είναι η μέτρηση του γενικού επιπέδου των τιμών των αγαθών και υπηρεσιών που συνθέτουν το "καλάθι" αγορών του μέσου νοικοκυριού.

³ Ο Δ.Τ.Κ., ακολουθώντας την πρακτική των Εναρμονισμένων Δεικτών Τιμών Καταναλωτή των Κρατών-μελών της Ε.Ε., δημοσιεύεται με στρογγυλοποίηση δύο δεκαδικών ψηφίων (αντί του ενός δεκαδικού ψηφίου, μέχρι και το Μάρτιο 2006).

Περισσότερες πληροφορίες για το Δ.Τ.Κ. περιέχονται σε σχετικό μεθοδολογικό σημείωμα.

I. Σύγκριση Μαΐου 2008, με Απρίλιο 2008

Η αύξηση του Γενικού Δείκτη Τιμών Καταναλωτή, κατά 0,7% το μήνα Μάιο 2008, σε σύγκριση με τον αντίστοιχο Δείκτη του Απριλίου 2008, προήλθε από τις ακόλουθες μεταβολές:

1. Από τις αυξήσεις των δεικτών :

- α) Κατά 0,9% της ομάδας " Αλκοολούχα ποτά και καπνός ", λόγω αύξησης, κυρίως, των τιμών των τσιγάρων.
- β) Κατά 1,3% της ομάδας " Ένδυση και υπόδηση", λόγω αύξησης των τιμών των θερινών ειδών ένδυσης και υπόδησης.
- γ) Κατά 0,3% της ομάδας " Στέγαση ", λόγω αύξησης των τιμών, κυρίως, των ενοικίων κατοικιών και των ειδών και υπηρεσιών επισκευής και συντήρησης κατοικίας.
- δ) Κατά 0,9% της ομάδας " Διαρκή αγαθά - Είδη νοικοκυριού και υπηρεσίες ", λόγω αύξησης, κυρίως, των τιμών των οικιακών υπηρεσιών.
- ε) Κατά 0,6% της ομάδας " Υγεία ", λόγω αύξησης, κυρίως, των τιμών των οδοντιατρικών υπηρεσιών .
- στ) Κατά 2,9% της ομάδας " Μεταφορές", λόγω αύξησης των τιμών, κυρίως, των τιμών των αυτοκινήτων, των καυσίμων αυτοκινήτου (βενζίνης), του κομίστρου των ταξί(μέρος), των εισιτηρίων των αστικών συγκοινωνιών και των εισιτηρίων των υπεραστικών λεωφορείων. Μέρος της αύξησης αυτής αντισταθμίστηκε από την επαναφορά του κομίστρου των ταξί στα επίπεδα πριν από τη χορήγηση του Δώρου του Πάσχα.
- ζ) Κατά 0,8% της ομάδας " Ξενοδοχεία - Καφέ - Εστιατόρια ", λόγω αύξησης των τιμών, κυρίως, του φαγητού εκτός οικίας και των σερβιριζόμενων ειδών (αναψυκτικών, γλυκών, καφέ και ποτών).
- η) Κατά 0,4% της ομάδας " Άλλα αγαθά και υπηρεσίες ", λόγω αύξησης των τιμών, κυρίως, των ασφαλιστρων υγείας και των άλλων υπηρεσιών. Μέρος της αύξησης αυτής αντισταθμίστηκε από την επαναφορά των τιμών των κουρείων-κομμωτηρίων στα επίπεδα πριν από τη χορήγηση του Δώρου του Πάσχα.

2. Από τη μείωση του δείκτη :

- Κατά 0,4% της ομάδας " Διατροφή και μη αλκοολούχα ποτά ", λόγω μείωσης, κυρίως, των τιμών των ειδών: νωπά λαχανικά , πατάτες νωπές, ελαιόλαδο. Μέρος

της μείωσης αυτής αντισταθμίστηκε από την αύξηση των τιμών των ειδών: δημητριακά και παρασκευάσματα, μοσχάρι νωπό, τυρί φέτα, φρούτα νωπά.

II. Σύγκριση Μαΐου 2008, με Μάιο 2007

Η αύξηση του Γενικού Δείκτη Τιμών Καταναλωτή, κατά 4,9% το μήνα Μάιο 2008, σε σύγκριση με τον αντίστοιχο Δείκτη του Μαΐου 2007, προήλθε από τις ακόλουθες μεταβολές των δεικτών:

1. Από τις αυξήσεις των δεικτών:

- α) Κατά 6,6% της ομάδας " Διατροφή και μη αλκοολούχα ποτά ", λόγω αύξησης των τιμών, κυρίως, στα είδη: ρύζι, αλεύρι, ψωμί, φρυγανιές-παξιμάδια, άλλα προϊόντα αρτοποιίας και ζαχαροπλαστικής, ζυμαρικά, μοσχάρι νωπό, πουλερικά νωπά, αλλαντικά, ψάρια γενικά, γάλα νωπό παστεριωμένο, γάλα διατηρημένο, γιαούρτι, τυρί φέτα, τυριά σκληρά, αυγά, βούτυρο γάλακτος, φυτικό βούτυρο, σπορέλαιο, φρούτα νωπά, λαχανικά νωπά, όσπρια, γλυκά-ζαχαρωτά, μεταλλικό νερό-αναψυκτικά-χυμοί φρούτων. Μέρος της αύξησης αυτής αντισταθμίστηκε από τη μείωση των τιμών των ειδών: ελαιόλαδο, πατάτες νωπές.
- β) Κατά 2,5% της ομάδας " Αλκοολούχα ποτά και καπνός ", λόγω αύξησης των τιμών των αλκοολούχων και μη σερβιριζόμενων ποτών, καθώς και των τιμών των τσιγάρων.
- γ) Κατά 3,2% της ομάδας " Ένδυση και υπόδηση", λόγω αύξησης των τιμών στα είδη ένδυσης και υπόδησης.
- δ) Κατά 10,3% της ομάδας " Στέγαση ", λόγω αύξησης των τιμών, κυρίως, των ενοικίων κατοικιών, των ειδών και υπηρεσιών επισκευής και συντήρησης κατοικίας, της ύδρευσης-αποχέτευσης, των δημοτικών τελών, των υπηρεσιών κοινοχρήστων, του πετρελαίου θέρμανσης, του φυσικού αερίου, του ηλεκτρικού ρεύματος και των στερεών καυσίμων.
- ε) Κατά 3,2% της ομάδας " Διαρκή αγαθά - Είδη νοικοκυριού και υπηρεσίες ", λόγω αύξησης των τιμών, κυρίως, στα έπιπλα-καλύμματα δαπέδου, στα είδη κλινοστρωμνής-λευκά είδη, στα υαλικά, επιτραπέζια σκεύη και σκεύη οικιακής χρήσης, στα είδη άμεσης κατανάλωσης νοικοκυριού και στις οικιακές υπηρεσίες.
- στ) Κατά 3,7% της ομάδας " Υγεία ", λόγω αύξησης των τιμών, κυρίως, των φαρμάκων, των ιατρικών, οδοντιατρικών και παραϊατρικών υπηρεσιών και της νοσοκομειακής περίθαλψης.
- ζ) Κατά 5,2% της ομάδας " Μεταφορές ", λόγω αύξησης των τιμών, κυρίως, στα είδη: καύσιμα αυτοκινήτου (βενζίνη), ανταλλακτικά αυτοκινήτου, συντήρηση και επισκευή αυτοκινήτου-μοτοσυκλέτας, υπηρεσίες μεταφορών. Μέρος της αύξησης αυτής αντισταθμίστηκε από τη μείωση των τιμών των αυτοκινήτων.

- η) Κατά 2,5% της ομάδας “ Αναψυχή-Πολιτιστικές δραστηριότητες ”, λόγω αύξησης των τιμών, κυρίως, στα είδη: βιβλία-εφημερίδες-περιοδικά-γραφική ύλη-σχολικά είδη, υπηρεσίες αναψυχής. Μέρος της αύξησης αυτής αντισταθμίστηκε από τη μείωση των τιμών των ειδών οπτικοακουστικού εξοπλισμού και των ηλεκτρονικών υπολογιστών.
- θ) Κατά 4,6% της ομάδας “ Εκπαίδευση ”, λόγω αύξησης των τιμών στα διδάκτρα των ιδιωτικών σχολείων, των εκπαιδευτηρίων ξένων γλωσσών, των φροντιστηρίων και των τεχνικών σχολών / ΙΕΚ.
- ι) Κατά 5,7% της ομάδας “ Ξενοδοχεία - Καφέ - Εστιατόρια ”, λόγω αύξησης των τιμών, κυρίως, των ειδών : φαγητό εκτός οικίας, αναψυκτικά-γλυκά-καφές-ποτά (σερβιριζόμενα), καθώς και της αύξησης των τιμών των κυλικείων και των τιμών των ξενοδοχείων.
- ια) Κατά 3,4% της ομάδας “ Άλλα αγαθά και υπηρεσίες ”, λόγω αύξησης των τιμών, κυρίως, των κουρέιων - κομμωτηρίων, των ειδών ατομικής φροντίδας, των κοσμημάτων και ρολογιών, των ασφαλιστρων αυτοκινήτων και δικύκλων και των τιμών των άλλων υπηρεσιών.

2. Από τη μείωση του δείκτη :

- Κατά 3,2% της ομάδας “ Επικοινωνίες ”, λόγω μείωσης των τιμών, κυρίως, των υπηρεσιών της σταθερής τηλεφωνίας. Μέρος της μείωσης αυτής αντισταθμίστηκε από την αύξηση των τιμών των υπηρεσιών της κινητής τηλεφωνίας.

Πίνακας 1
Μηνιαίες μεταβολές Δείκτη Τιμών Καταναλωτή
(Έτος βάσης: 2005=100,0)

Ομάδες αγαθών & υπηρεσιών	Σταθμίσεις ΕΟΠ 04/05 (ο/οο)	2008		Δ (%)	2007		Δ (%)
		Μάιος	Απρίλιος		Μάιος	Απρίλιος	
1 Διατροφή και μη αλκοολούχα ποτά	178,21	113,96	114,40	-0,4	106,86	107,31	-0,4
2 Αλκοολούχα ποτά και καπνός	41,60	115,15	114,08	0,9	112,37	112,27	0,1
3 Ένδυση και υπόδηση	87,01	112,95	111,51	1,3	109,45	108,04	1,3
4 Στέγαση	116,51	120,09	119,70	0,3	108,86	108,51	0,3
5 Διαρκή αγαθά - Είδη νοικοκυριού και υπηρεσίες	78,22	108,69	107,70	0,9	105,29	104,84	0,4
6 Υγεία	74,55	109,58	108,92	0,6	105,71	105,57	0,1
7 Μεταφορές	132,21	111,12	108,03	2,9	105,67	104,31	1,3
8 Επικοινωνίες	47,02	97,83	97,83	0,0	101,11	101,11	0,0
9 Αναψυχή - Πολιτιστικές - δραστηριότητες	50,30	105,79	105,95	-0,2	103,22	103,46	-0,2
10 Εκπαίδευση	26,63	111,52	111,52	0,0	106,59	106,59	0,0
11 Ξενοδοχεία-Καφέ - Εστιατόρια	100,19	111,79	110,93	0,8	105,73	106,30	-0,5
12 Άλλα αγαθά και υπηρεσίες	67,56	108,22	107,79	0,4	104,61	104,32	0,3
Γενικός Δείκτης Τιμών Καταναλωτή	1000,00	111,68	110,90	0,7	106,45	106,19	0,2

Σημείωση: 1.Οι δείκτες υπολογίζονται με άπειρα δεκαδικά ψηφία και δημοσιεύονται με στρογγυλοποίηση δύο δεκαδικών ψηφίων.

2.Οι ποσοστιαίες μεταβολές υπολογίζονται βάσει δεικτών με άπειρα δεκαδικά ψηφία και δημοσιεύονται με στρογγυλοποίηση ενός δεκαδικού ψηφίου.

Πίνακας 2
Ετήσιες μεταβολές Δείκτη Τιμών Καταναλωτή
(Έτος βάσης: 2005=100,0)

I

	Ομάδες αγαθών & υπηρεσιών	Μάιος		Μεταβολή (%)	Επίπτωση
		2007	2006		
1	Διατροφή και μη αλκοολούχα ποτά	106,86	104,74	2,0	0,3629
2	Αλκοολούχα ποτά και καπνός	112,37	103,30	8,8	0,3639
3	Ένδυση και υπόδηση	109,45	106,10	3,2	0,2809
4	Στέγαση	108,86	106,68	2,0	0,2454
5	Διαρκή αγαθά - Είδη νοικοκυριού και υπηρεσίες	105,29	102,84	2,4	0,1847
6	Υγεία	105,71	102,48	3,2	0,2322
7	Μεταφορές	105,67	103,99	1,6	0,2141
8	Επικοινωνίες	101,11	100,14	1,0	0,0440
9	Αναψυχή - Πολιτιστικές δραστηριότητες	103,22	101,37	1,8	0,0894
10	Εκπαίδευση	106,59	102,70	3,8	0,0999
11	Ξενοδοχεία - Καφέ - Εστιατόρια	105,73	102,00	3,7	0,3596
12	Άλλα αγαθά και υπηρεσίες	104,61	102,38	2,2	0,1453
	Γενικός Δείκτης Τιμών Καταναλωτή	106,45	103,73	2,6	

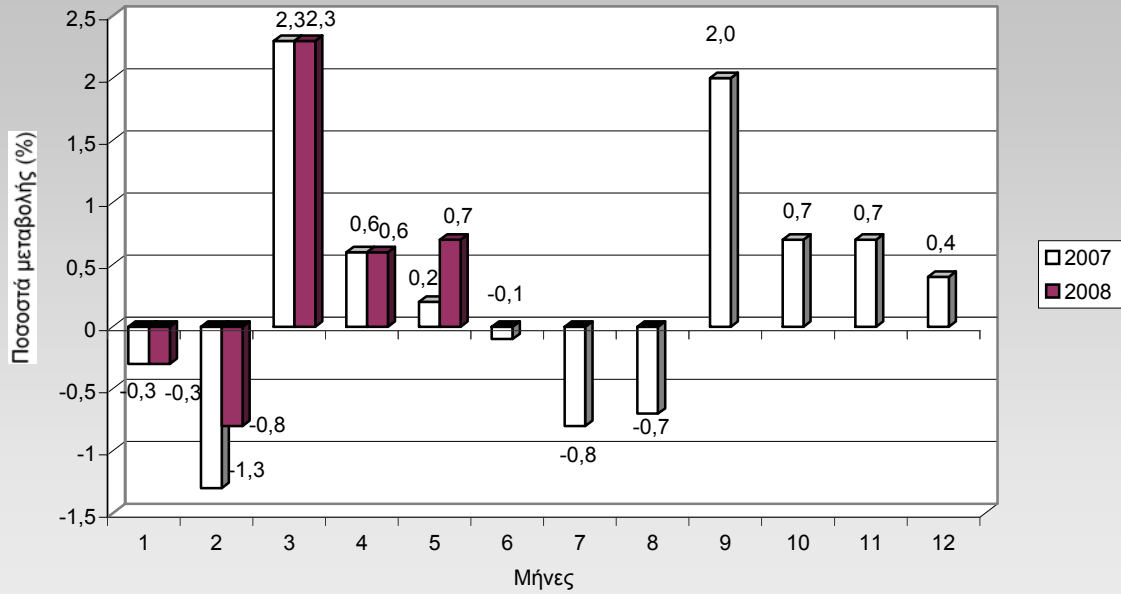
II

	Ομάδες αγαθών & υπηρεσιών	Μάιος		Μεταβολή (%)	Επίπτωση
		2008	2007		
1	Διατροφή και μη αλκοολούχα ποτά	113,96	106,86	6,6	1,1887
2	Αλκοολούχα ποτά και καπνός	115,15	112,37	2,5	0,1084
3	Ένδυση και υπόδηση	112,95	109,45	3,2	0,2861
4	Στέγαση	120,09	108,86	10,3	1,2284
5	Διαρκή αγαθά - Είδη νοικοκυριού και υπηρεσίες	108,69	105,29	3,2	0,2497
6	Υγεία	109,58	105,71	3,7	0,2712
7	Μεταφορές	111,12	105,67	5,2	0,6772
8	Επικοινωνίες	97,83	101,11	-3,2	-0,1448
9	Αναψυχή - Πολιτιστικές δραστηριότητες	105,79	103,22	2,5	0,1215
10	Εκπαίδευση	111,52	106,59	4,6	0,1234
11	Ξενοδοχεία - Καφέ - Εστιατόρια	111,79	105,73	5,7	0,5709
12	Άλλα αγαθά και υπηρεσίες	108,22	104,61	3,4	0,2290
	Γενικός Δείκτης Τιμών Καταναλωτή	111,68	106,45	4,9	

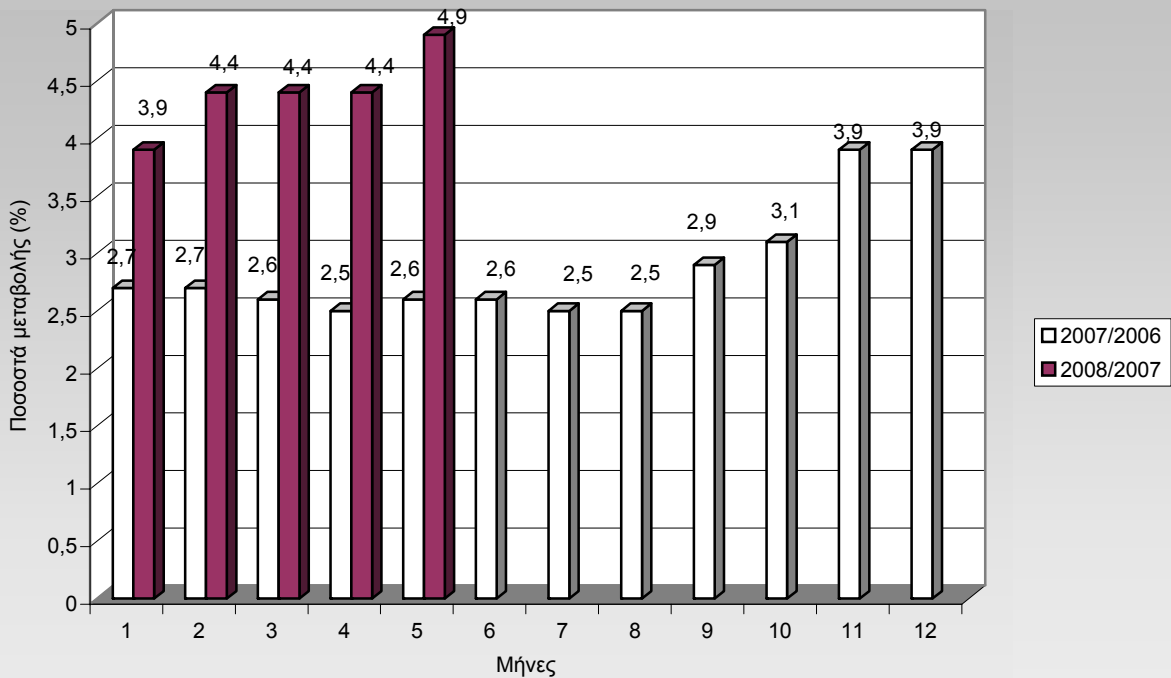
- Σημείωση: 1. Οι δείκτες υπολογίζονται με άπειρα δεκαδικά ψηφία και δημοσιεύονται με στρογγυλοποίηση δύο δεκαδικών ψηφίων.
 2. Οι ποσοστιαίες μεταβολές υπολογίζονται βάσει δεικτών με άπειρα δεκαδικά ψηφία και δημοσιεύονται με στρογγυλοποίηση ενός δεκαδικού ψηφίου.

ΔΙΑΓΡΑΜΜΑΤΑ

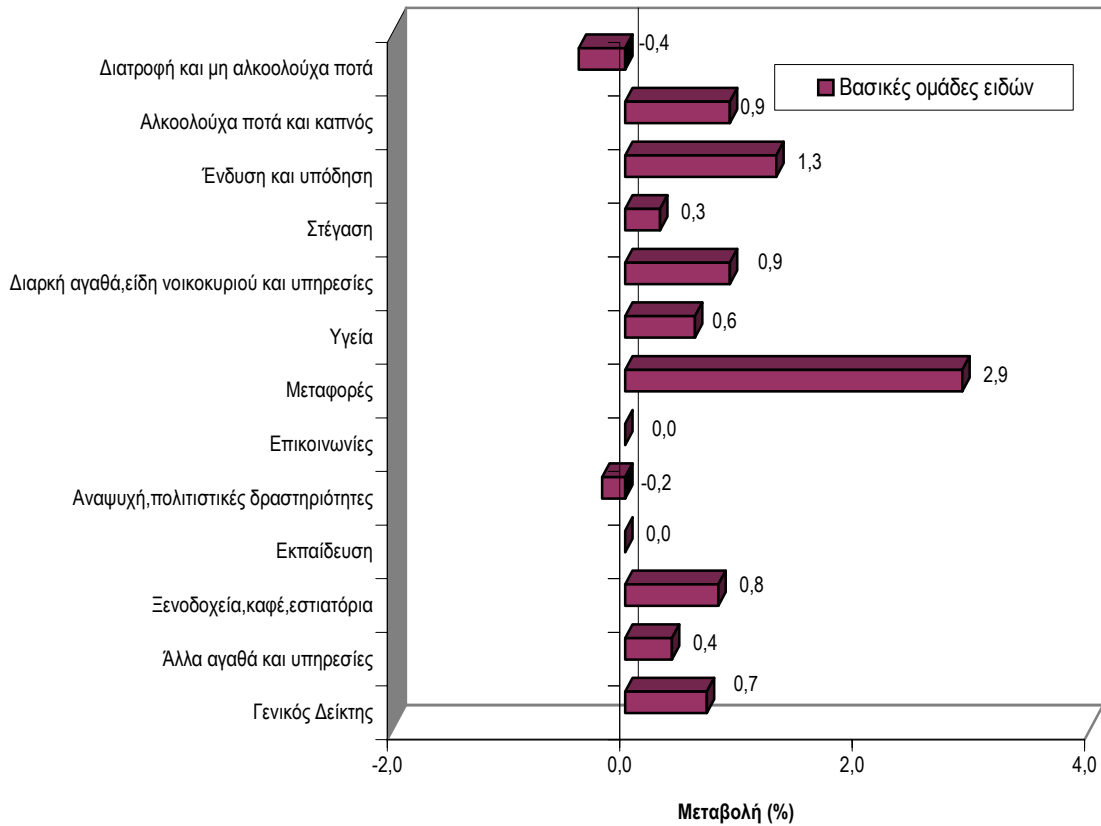
Μηνιαίες μεταβολές(%) Γενικού Δείκτη Τιμών Καταναλωτή, κατά τα έτη 2007 και 2008



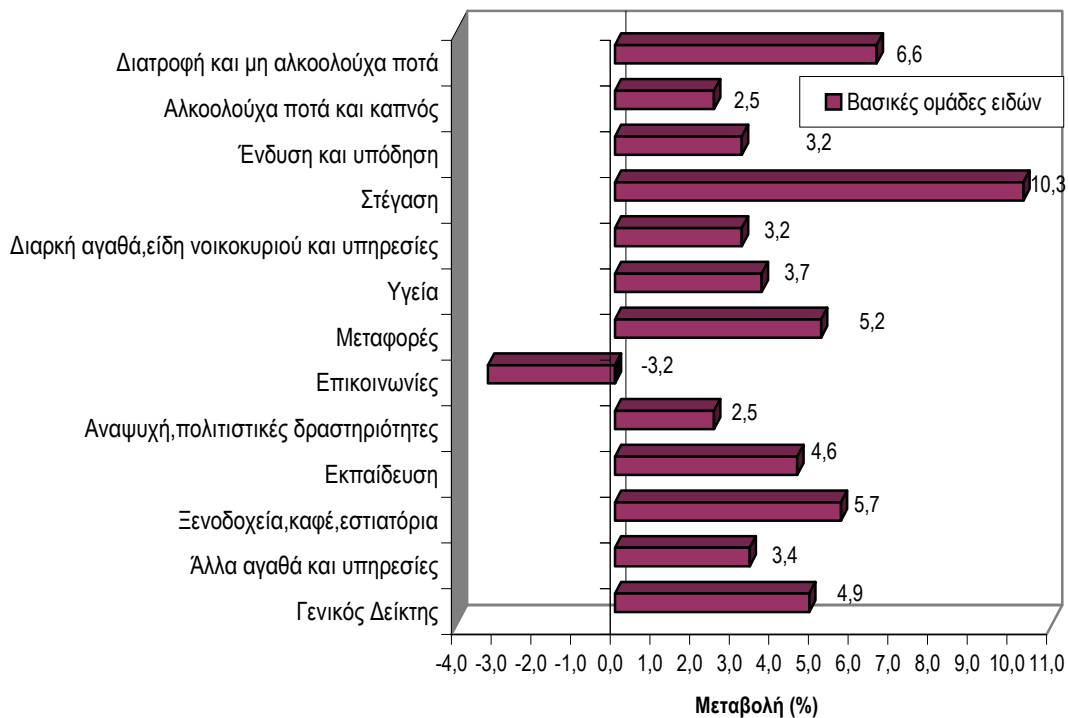
Ετήσιες μεταβολές (%) Γενικού Δείκτη Τιμών Καταναλωτή, κατά τα έτη 2007 και 2008



**Μηνιαίες μεταβολές (%) του Δείκτη Τιμών Καταναλωτή, μηνός Μαΐου 2008,
με τον Απρίλιο 2008**



**Ετήσιες μεταβολές (%) του Δείκτη Τιμών Καταναλωτή, μηνός Μαΐου 2008,
με το Μάιο 2007**



Πίνακας 3

Κυριότερες μεταβολές τιμών από τη σύγκριση δεικτών του Μαΐου 2008 με τον Απρίλιο 2008 και επιπτώσεις τους στο Γενικό Δείκτη Τιμών Καταναλωτή

Αγαθά - Υπηρεσίες	Μεταβολή (%)	Επίπτωση	Παρατηρήσεις
Δημητριακά & παρασκευάσματα	0,9	0,02	
Γαλακτοκομικά & αυγά	0,6	0,02	
Μοσχάρι νωπό	0,9	0,01	
Γάλα νωπό παστεριωμένο	0,6	0,01	
Φρούτα νωπά	5,9	0,08	
Λαχανικά νωπά	-12,7	-0,19	
Πατάτες νωπές	-8,3	-0,03	
Καπνός	1,1	0,04	
Είδη ένδυσης	1,3	0,08	
Είδη υπόδησης	1,3	0,03	
Ενοίκια κατοικιών	0,4	0,01	
Επισκευή και συντήρηση κατοικίας	0,8	0,02	
Οικιακές υπηρεσίες	3,9	0,05	
Οδοντιατρικές υπηρεσίες	1,7	0,04	
Αυτοκίνητα	0,2	0,01	
Καύσιμα αυτοκινήτου (βενζίνη)	6,5	0,27	
Αστικές συγκοινωνίες	19,1	0,09	
Ταξί	-3,2	-0,01	<ul style="list-style-type: none"> ◆ Επαναφορά του κομίστρου στα επίπεδα πριν από τη χορήγηση του Δώρου Πάσχα. ◆ Μέρος της τελευταίας αύξησης του κομίστρου (από 19/05/08)
Εστιατόρια-ζαχαροπλαστεία-καφενεία	0,8	0,08	
Κουρεία κομμωτήρια	-1,1	-0,01	Επαναφορά των τιμών στα επίπεδα πριν από τη χορήγηση του Δώρου Πάσχα.
Άλλες υπηρεσίες	2,0	0,02	
Διάφορες μικροαυξήσεις	-	0,09	

Πίνακας 4

Κυριότερες μεταβολές τιμών από τη σύγκριση δεικτών του Μαΐου 2008 με το Μάιο 2007 και επιπτώσεις τους στο Γενικό Δείκτη Τιμών Καταναλωτή

Αγαθά - Υπηρεσίες	Μεταβολή (%)	Επίπτωση	Παρατηρήσεις
Ρύζι	11,0	0,02	
Αλεύρι	20,3	0,02	
Ψωμί	17,7	0,21	
Φρυγανιές-παξιμάδια	11,9	0,02	
Άλλα προϊόντα αρτοποιίας & ζαχαροπλαστικής	11,7	0,05	
Ζυμαρικά	25,9	0,05	
Μοσχάρι νωπό	2,6	0,04	
Πουλερικά νωπά	12,9	0,08	
Αλλαντικά	6,4	0,03	
Ψάρια γενικά	3,9	0,06	
Γάλα νωπό παστεριωμένο	7,2	0,06	
Γάλα διατηρημένο	9,9	0,02	
Γιαούρτι	4,3	0,02	
Τυρί φέτα	8,0	0,06	
Τυριά σκληρά	15,0	0,09	
Αυγά	14,5	0,02	
Βούτυρο γάλακτος	30,7	0,01	
Φυτικό βούτυρο	13,0	0,01	
Σπορέλαιο	37,1	0,04	
Ελαιόλαδο	-1,9	-0,01	
Φρούτα νωπά	12,3	0,16	
Λαχανικά νωπά	1,3	0,02	
Πατάτες νωπές	-6,4	-0,03	
Όσπρια	13,7	0,02	
Γλυκά-ζαχαρωτά	5,5	0,04	
Μεταλλικό νερό - αναψυκτικά -χυμοί φρούτων	2,8	0,02	
Αλκοολούχα ποτά (μη σεβριζόμενα)	5,1	0,04	
Καπνός	2,0	0,07	
Είδη ένδυσης και υπόδησης	3,2	0,29	
Ενοίκια κατοικιών	3,9	0,15	
Επισκευή και συντήρηση κατοικίας	5,0	0,11	
Ύδρευση – αποχέτευση	2,5	0,02	
Δημοτικά τέλη	4,6	0,03	
Υπηρεσίες κοινοχρήστων	3,2	0,02	
Ηλεκτρικό ρεύμα	6,9	0,11	
Φυσικό αέριο	43,2	0,01	
Πετρέλαιο θέρμανσης	38,6	0,76	
Στερεά καύσιμα	6,5	0,01	
Υγραέριο	10,2	0,01	
Έπιπλα- Καλύμματα δαπέδου	2,7	0,03	
Είδη κλινοστρωμνής-λευκά είδη	2,2	0,03	
Γαλικά, επιτραπέζια σκεύη & σκεύη οικιακής χρήσης	3,7	0,03	
Είδη άμεσης κατανάλωσης νοικοκυριού	2,8	0,05	
Οικιακές υπηρεσίες	6,5	0,09	
Ιατρικές-Οδοντιατρικές- Παραϊατρικές υπηρεσίες	3,7	0,17	
Νοσοκομειακή περίθαλψη	6,0	0,08	
Αυτοκίνητα	-2,2	-0,09	
Ανταλλακτικά αυτοκινήτου	4,3	0,05	
Καύσιμα αυτοκινήτου (βενζίνη)	13,3	0,55	
Λοιπές δαπάνες αυτοκινήτου	3,4	0,01	
Συντήρηση & επισκευή αυτοκ/του- μοτοσυκλέτας	4,6	0,04	

Πίνακας 4 (συνέχεια)

Κυριότερες μεταβολές τιμών από τη σύγκριση δεικτών του Μαΐου 2008 με το Μάιο 2007 και επιπτώσεις τους στο Γενικό Δείκτη Τιμών Καταναλωτή

Αγαθά - Υπηρεσίες	Μεταβολή (%)	Επίπτωση	Παρατηρήσεις
Αεροπλάνα	6,3	0,01	
Αστικές συγκοινωνίες	19,2	0,09	
Πλοία	-4,3	-0,01	
Ταξί	1,9	0,01	
Άνθη	3,5	0,01	
Υπηρεσίες κινητής τηλεφωνίας	1,0	0,02	
Υπηρεσίες σταθερής τηλεφωνίας	-7,2	-0,16	
Οπτικοακ/κός εξοπλισμός-Υπολογιστές-Επισκευές	-2,8	-0,02	
Υπηρεσίες αναψυχής	1,9	0,02	
Βιβλία-Εφημερίδες-Περιοδικά-Γραφ. ύλη-Σχολικά	6,3	0,09	
Δίδακτρα	4,6	0,12	
Φαγητό εκτός οικίας	6,0	0,34	
Αναψυκτικά – γλυκά – καφές – ποτά (σερβιριζόμενα)	5,8	0,18	
Κυλικεία	6,5	0,03	
Ξενοδοχεία	1,9	0,01	
Κουρεία – Κομμωτήρια	4,0	0,03	
Είδη ατομικής φροντίδας	2,9	0,07	
Προσωπικά είδη	3,7	0,03	
Ασφάλιστρα αυτοκινήτων και δικύκλων	2,2	0,03	
Άλλες υπηρεσίες	4,7	0,04	

Δ/νση Οικονομικών και Βραχυχρόνιων Δεικτών

Αρμόδιοι:

α) Μαρία Σταυροπούλου (για θέματα ιστοσελίδας)

Τηλ: 210 - 4852125

Fax: 210 - 4852724

stavropm@statistics.gr

β) Ιωάννης Μοσχάκης (για το περιεχόμενο του δελτίου)

Τηλ: 210 - 4852128

Fax: 210 - 4852724

gianmosh@statistics.gr

γ) Αργυρώ Κουρτάκη (για παροχή στοιχείων)

Τηλ: 210 - 4852722

Fax: 210 - 4852724

cpi@statistics.gr