



ΕΛΛΗΝΙΚΗ ΔΗΜΟΚΡΑΤΙΑ

ΥΠΟΥΡΓΕΙΟ ΟΙΚΟΝΟΜΙΑΣ & ΟΙΚΟΝΟΜΙΚΩΝ



**ΓΕΝΙΚΗ ΓΡΑΜΜΑΤΕΙΑ
ΕΘΝΙΚΗΣ ΣΤΑΤΙΣΤΙΚΗΣ ΥΠΗΡΕΣΙΑΣ
ΤΗΣ ΕΛΛΑΔΟΣ**

Πειραιάς, 8 Απριλίου 2008

Δ Ε Λ Τ Ι Ο Τ Υ Π Ο Υ

ΔΕΙΚΤΗΣ ΤΙΜΩΝ ΚΑΤΑΝΑΛΩΤΗ ^{1, 2, 3}

ΜΑΡΤΙΟΣ 2008

Η Γενική Γραμματεία Εθνικής Στατιστικής Υπηρεσίας της Ελλάδος ανακοινώνει ότι η εξέλιξη του Δείκτη Τιμών Καταναλωτή, με βάση το έτος 2005=100,0, του μηνός Μαρτίου 2008, έχει ως εξής:

- Από τη σύγκριση του Γενικού Δείκτη Τιμών Καταναλωτή (Γ.Δ.Τ.Κ) του μηνός Μαρτίου 2008, προς τον αντίστοιχο Δείκτη του Μαρτίου 2007, προκύπτει αύξηση 4,4%, έναντι αύξησης 2,6%, που σημειώθηκε κατά την ίδια σύγκριση του έτους 2007 προς το 2006.
- Ο Γενικός Δείκτης κατά το μήνα Μάρτιο 2008, σε σύγκριση με το Φεβρουάριο 2008, παρουσίασε αύξηση 2,3%, έναντι αύξησης, επίσης 2,3%, που σημειώθηκε κατά την αντίστοιχη σύγκριση του προηγούμενου έτους.
- Ο μέσος Δείκτης του δωδεκαμήνου Απριλίου 07 – Μαρτίου 08, σε σύγκριση προς τον ίδιο Δείκτη του δωδεκαμήνου Απριλίου 06 – Μαρτίου 07, παρουσίασε αύξηση 3,3%, έναντι αύξησης 3,0%, που σημειώθηκε κατά τα αντίστοιχα προηγούμενα δωδεκάμηνα.

¹ Ο Δείκτης Τιμών Καταναλωτή (Δ.Τ.Κ.), στην Ελλάδα, καταρτίζεται από την Εθνική Στατιστική Υπηρεσία της Ελλάδος, από το έτος 1959 και εξής. Ο Δ.Τ.Κ., μέχρι το 2000, αναφερόταν στις αστικές περιοχές της Χώρας, αλλά από το 2001 αναφέρεται στο σύνολο Χώρας. Ο Δ.Τ.Κ. αναθεωρείται σε τακτά χρονικά διαστήματα, σύμφωνα με τα αποτελέσματα της τελευταίας, εκάστοτε, Έρευνας Οικογενειακών Προϋπολογισμών (ΕΟΠ). Η τελευταία αναθεώρηση του δείκτη βασίστηκε στα αποτελέσματα της ΕΟΠ, περιόδου 2004/05 και, από τον Απρίλιο 2006, δημοσιεύεται ο αναθεωρημένος Δ.Τ.Κ., με έτος βάσης 2005=100,0.

² Σκοπός του δείκτη είναι η μέτρηση του γενικού επιπέδου των τιμών των αγαθών και υπηρεσιών που συνθέτουν το "καλάθι" αγορών του μέσου νοικοκυριού.

³ Ο Δ.Τ.Κ., ακολουθώντας την πρακτική των Εναρμονισμένων Δεικτών Τιμών Καταναλωτή των Κρατών-μελών της Ε.Ε., δημοσιεύεται με στρογγυλοποίηση δύο δεκαδικών ψηφίων (αντί του ενός δεκαδικού ψηφίου, μέχρι και το Μάρτιο 2006).

Περισσότερες πληροφορίες για το Δ.Τ.Κ. περιέχονται σε σχετικό μεθοδολογικό σημείωμα.

I. Σύγκριση Μαρτίου 2008, με Φεβρουάριο 2008

Η αύξηση του Γενικού Δείκτη Τιμών Καταναλωτή, κατά 2,3% το μήνα Μάρτιο 2008, σε σύγκριση με τον αντίστοιχο Δείκτη του Φεβρουαρίου 2008, προήλθε από τις αυξήσεις των δεικτών :

- α) Κατά 0,3% της ομάδας " Διατροφή και μη αλκοολούχα ποτά ", λόγω αύξησης των τιμών, κυρίως, στα είδη: Δημητριακά και παρασκευάσματα, τυρί φέτα, φρούτα νωπά. Μέρος της αύξησης αυτής αντισταθμίστηκε από τη μείωση των τιμών στα είδη: αρνί και κατσίκι (νωπά), ψάρια νωπά, λαχανικά νωπά.
- β) Κατά 19,4% της ομάδας " Ένδυση και υπόδηση ", λόγω της επαναφοράς των τιμών των ειδών ένδυσης και υπόδησης στα επίπεδα πριν από τις γενικές χειμερινές εκπτώσεις.
- γ) Κατά 1,6% της ομάδας " Στέγαση ", λόγω αύξησης των τιμών, κυρίως, των ενοικίων κατοικιών και του πετρελαίου θέρμανσης.
- δ) Κατά 4,6% της ομάδας " Διαρκή αγαθά - Είδη νοικοκυριού και υπηρεσίες ", λόγω της επαναφοράς των τιμών στα επίπεδα πριν από τις γενικές χειμερινές εκπτώσεις.
- ε) Κατά 0,5% της ομάδας " Υγεία", λόγω αύξησης των τιμών, κυρίως, των φαρμάκων και των νοσοκομείων & κλινικών.
- στ) Κατά 0,6% της ομάδας " Μεταφορές", λόγω αύξησης των τιμών, κυρίως, των καυσίμων αυτοκινήτου (βενζίνης) και των υπηρεσιών συντήρησης & επισκευής αυτοκινήτου-μοτοσυκλέτας.
- ζ) Κατά 0,4% της ομάδας " Αναψυχή-Πολιτιστικές δραστηριότητες ", λόγω αύξησης των τιμών, κυρίως, των εφημερίδων.
- η) Κατά 0,3% της ομάδας " Ξενοδοχεία - Καφέ - Εστιατόρια ", λόγω αύξησης των τιμών, κυρίως, του φαγητού εκτός οικίας και των σερβιριζόμενων ειδών (αναψυκτικών, γλυκών, καφέ και ποτών). Μέρος της αύξησης αυτής αντισταθμίστηκε από τη μείωση των τιμών των ξενοδοχείων.
- θ) Κατά 0,8% της ομάδας " Άλλα αγαθά και υπηρεσίες ", λόγω, κυρίως, της επαναφοράς των τιμών στα επίπεδα πριν από τις γενικές χειμερινές εκπτώσεις.

II. Σύγκριση Μαρτίου 2008, με Μάρτιο 2007

Η αύξηση του Γενικού Δείκτη Τιμών Καταναλωτή, κατά 4,4% το μήνα Μάρτιο 2008, σε σύγκριση με τον αντίστοιχο Δείκτη του Μαρτίου 2007, προήλθε από τις ακόλουθες μεταβολές των δεικτών:

1. Από τις αυξήσεις των δεικτών:

- α) Κατά 6,1% της ομάδας “ Διατροφή και μη αλκοολούχα ποτά ”, λόγω αύξησης των τιμών, κυρίως, στα είδη: ρύζι, αλεύρι, ψωμί, φρυγανιές-παξιμάδια, άλλα προϊόντα αρτοποιίας και ζαχαροπλαστικής, ζυμαρικά, μοσχάρι νωπό, πουλερικά νωπά, αλλαντικά, ψάρια γενικά, γάλα νωπό παστεριωμένο, γάλα διατηρημένο, γιαούρτι, τυρί φέτα, τυριά σκληρά, αυγά, βούτυρο γάλακτος, φυτικό βούτυρο, σπορέλαιο, φρούτα νωπά, λαχανικά νωπά, όσπρια, γλυκά-ζαχαρωτά, μεταλλικό νερό-αναψυκτικά-χυμοί φρούτων. Μέρος της αύξησης αυτής αντισταθμίστηκε από τη μείωση των τιμών των ειδών: αρνί και κασίκι (νωπά), πατάτες νωπές.
- β) Κατά 1,2% της ομάδας “ Αλκοολούχα ποτά και καπνός ”, λόγω αύξησης των τιμών των αλκοολούχων και μη σερβιριζόμενων ποτών καθώς και των τιμών των τσιγάρων.
- γ) Κατά 3,2% της ομάδας “ Ένδυση και υπόδηση”, λόγω αύξησης των τιμών στα είδη ένδυσης και υπόδησης.
- δ) Κατά 10,7% της ομάδας “ Στέγαση ”, λόγω αύξησης των τιμών, κυρίως, των ενοικίων κατοικιών, των ειδών και υπηρεσιών επισκευής και συντήρησης κατοικίας, της ύδρευσης-αποχέτευσης, των δημοτικών τελών, των υπηρεσιών κοινοχρήστων, του πετρελαίου θέρμανσης, του ηλεκτρικού ρεύματος και των στερεών καυσίμων.
- ε) Κατά 2,7% της ομάδας “ Διαρκή αγαθά - Είδη νοικοκυριού και υπηρεσίες ”, λόγω αύξησης των τιμών, κυρίως, στα έπιπλα-καλύμματα δαπέδου, στα είδη κλινοστρωμνής-λευκά είδη, στα υαλικά, επιτραπέζια σκεύη και σκεύη οικιακής χρήσης, στα είδη άμεσης κατανάλωσης νοικοκυριού και στις οικιακές υπηρεσίες.
- στ) Κατά 3,2% της ομάδας “ Υγεία ”, λόγω αύξησης των τιμών, κυρίως, των φαρμάκων, των ιατρικών, οδοντιατρικών και παραϊατρικών υπηρεσιών και της νοσοκομειακής περίθαλψης.
- ζ) Κατά 4,1% της ομάδας “ Μεταφορές ”, λόγω αύξησης των τιμών, κυρίως, στα είδη: καύσιμα αυτοκινήτου (βενζίνη), συντήρηση και επισκευή αυτοκινήτου-μοτοσυκλέτας, υπηρεσίες μεταφορών. Μέρος της αύξησης αυτής αντισταθμίστηκε από τη μείωση των τιμών των αυτοκινήτων.
- η) Κατά 2,4% της ομάδας “ Αναψυχή-Πολιτιστικές δραστηριότητες ”, λόγω αύξησης των τιμών, κυρίως, στα είδη: βιβλία-εφημερίδες-περιοδικά-γραφική ύλη-σχολικά είδη, άνθη, υπηρεσίες αναψυχής. Μέρος της αύξησης αυτής αντισταθμίστηκε από

τη μείωση των τιμών των ειδών οπτικοακουστικού εξοπλισμού και των ηλεκτρονικών υπολογιστών.

- θ) Κατά 4,6% της ομάδας " Εκπαίδευση ", λόγω αύξησης των τιμών στα διδάκτρα των ιδιωτικών σχολείων, των εκπαιδευτηρίων ξένων γλωσσών, των φροντιστηρίων και των τεχνικών σχολών / ΙΕΚ.
- ι) Κατά 4,5% της ομάδας " Ξενοδοχεία - Καφέ - Εστιατόρια ", λόγω αύξησης των τιμών, κυρίως, των ειδών : φαγητό εκτός οικίας, αναψυκτικά-γλυκά-καφές-ποτά (σερβιριζόμενα) και των τιμών των ξενοδοχείων.
- ια) Κατά 3,0% της ομάδας " Άλλα αγαθά και υπηρεσίες ", λόγω αύξησης των τιμών, κυρίως, των κουρείων - κομμωτηρίων, των ειδών ατομικής φροντίδας, των ασφαλιστρών αυτοκινήτων και δικύκλων και των τιμών των άλλων υπηρεσιών.

2. Από τη μείωση του δείκτη :

- Κατά 3,2% της ομάδας " Επικοινωνίες ", λόγω μείωσης των τιμών, κυρίως, των υπηρεσιών της σταθερής τηλεφωνίας. Μέρος της μείωσης αυτής αντισταθμίστηκε από την αύξηση των τιμών των υπηρεσιών της κινητής τηλεφωνίας.

Πίνακας 1
Μηνιαίες μεταβολές Δείκτη Τιμών Καταναλωτή
(Έτος βάσης: 2005=100,0)

Ομάδες αγαθών & υπηρεσιών	Σταθμίσεις ΕΟΠ 04/05 (ο/οο)	2008		Δ (%)	2007		Δ (%)
		Μάρπος	Φεβρουάριος		Μάρπος	Φεβρουάριος	
1 Διατροφή και μη αλκοολούχα ποτά	178,21	113,08	112,76	0,3	106,54	105,80	0,7
2 Αλκοολούχα ποτά και καπνός	41,60	113,65	113,34	0,3	112,27	112,20	0,1
3 Ένδυση και υπόδηση	87,01	111,46	93,39	19,4	108,03	91,95	17,5
4 Στέγαση	116,51	118,81	116,95	1,6	107,33	106,16	1,1
5 Διαρκή αγαθά - Είδη νοικοκυριού και υπηρεσίες	78,22	107,43	102,66	4,6	104,59	99,83	4,8
6 Υγεία	74,55	108,72	108,15	0,5	105,35	104,93	0,4
7 Μεταφορές	132,21	107,05	106,41	0,6	102,86	101,06	1,8
8 Επικοινωνίες	47,02	97,83	97,83	0,0	101,11	101,21	-0,1
9 Αναψυχή - Πολιτιστικές - δραστηριότητες	50,30	105,83	105,38	0,4	103,31	103,37	-0,1
10 Εκπαίδευση	26,63	111,52	111,52	0,0	106,59	106,59	0,0
11 Ξενοδοχεία-Καφέ - Εστιατόρια	100,19	109,70	109,31	0,3	104,93	104,77	0,2
12 Άλλα αγαθά και υπηρεσίες	67,56	107,15	106,32	0,8	104,02	103,25	0,7
Γενικός Δείκτης Τιμών Καταναλωτή	1000,00	110,20	107,73	2,3	105,52	103,15	2,3

Σημείωση: 1.Οι δείκτες υπολογίζονται με άπειρα δεκαδικά ψηφία και δημοσιεύονται με στρογγυλοποίηση δύο δεκαδικών ψηφίων.
2.Οι ποσοστιαίες μεταβολές υπολογίζονται βάσει δεικτών με άπειρα δεκαδικά ψηφία και δημοσιεύονται με στρογγυλοποίηση ενός δεκαδικού ψηφίου.

Πίνακας 2
Ετήσιες μεταβολές Δείκτη Τιμών Καταναλωτή
(Έτος βάσης: 2005=100,0)

I

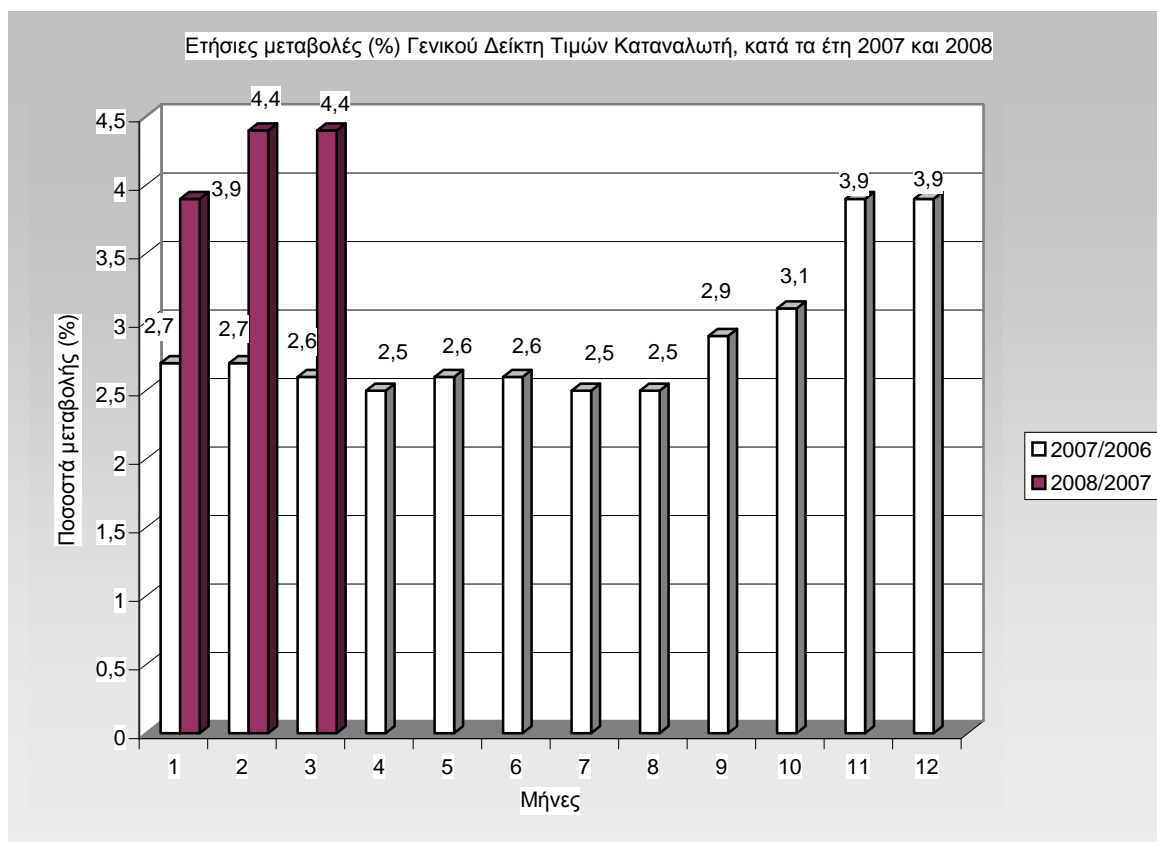
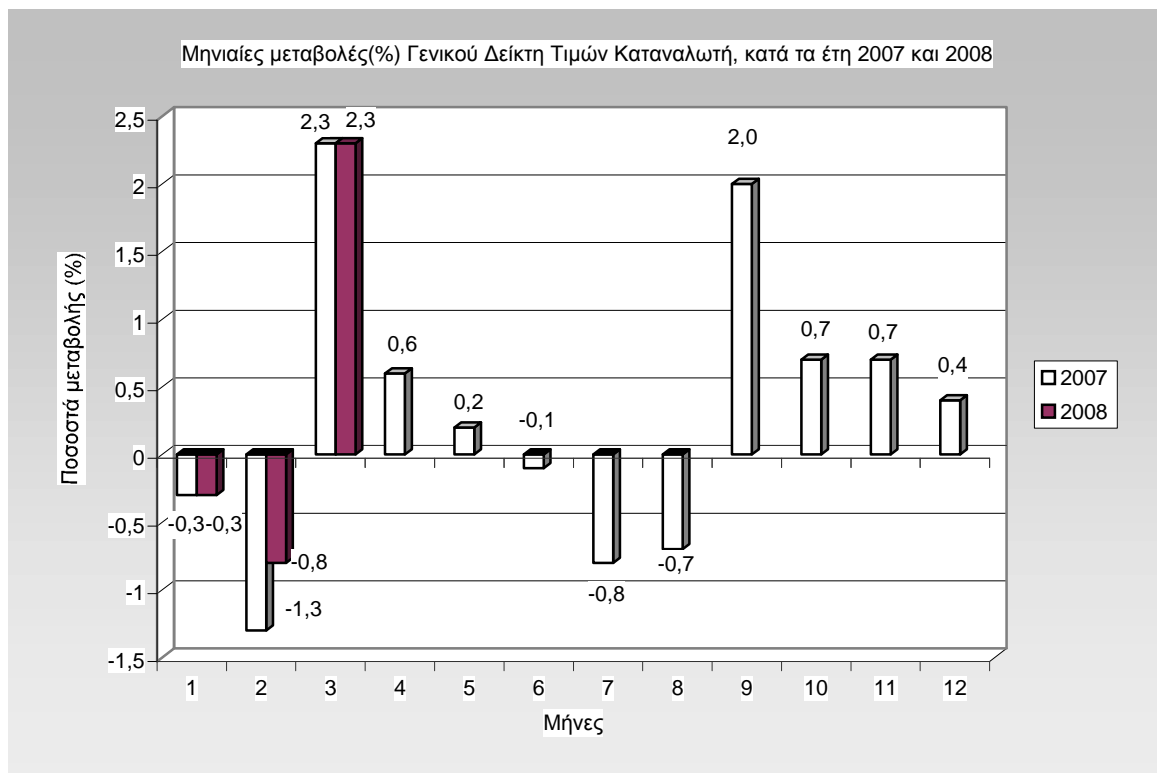
	Ομάδες αγαθών & υπηρεσιών	Μάρτιος		Μεταβολή (%)	Επίπτωση
		2007	2006		
1	Διατροφή και μη αλκοολούχα ποτά	106,54	103,77	2,7	0,4810
2	Αλκοολούχα ποτά και καπνός	112,27	101,30	10,8	0,4437
3	Ένδυση και υπόδηση	108,03	103,49	4,4	0,3841
4	Στέγαση	107,33	106,06	1,2	0,1437
5	Διαρκή αγαθά - Είδη νοικοκυριού και υπηρεσίες	104,59	102,15	2,4	0,1851
6	Υγεία	105,35	102,12	3,2	0,2341
7	Μεταφορές	102,86	101,68	1,2	0,1518
8	Επικοινωνίες	101,11	100,10	1,0	0,0461
9	Αναψυχή - Πολιτιστικές δραστηριότητες	103,31	101,40	1,9	0,0934
10	Εκπαίδευση	106,59	102,49	4,0	0,1061
11	Ξενοδοχεία - Καφέ - Εστιατόρια	104,93	101,45	3,4	0,3391
12	Άλλα αγαθά και υπηρεσίες	104,02	101,74	2,2	0,1502
	Γενικός Δείκτης Τιμών Καταναλωτή	105,52	102,82	2,6	

II

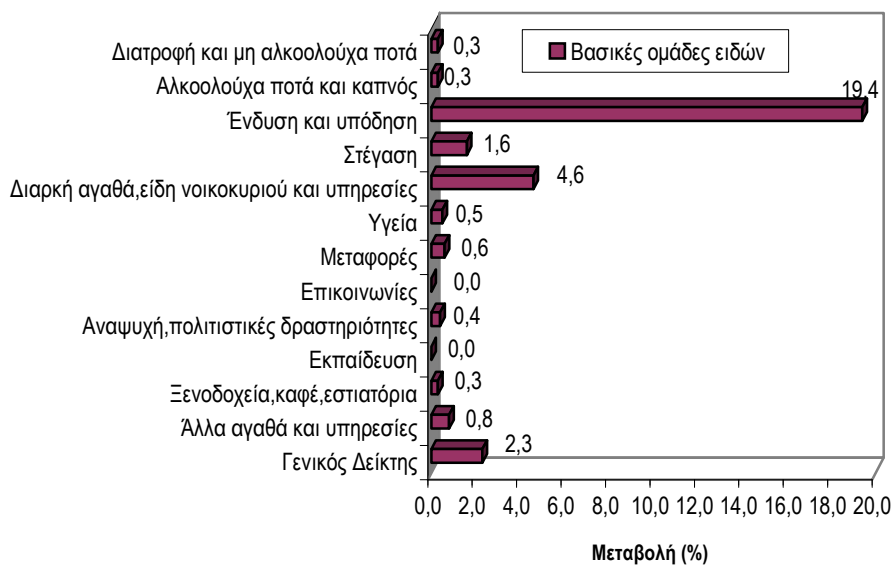
	Ομάδες αγαθών & υπηρεσιών	Μάρτιος		Μεταβολή (%)	Επίπτωση
		2008	2007		
1	Διατροφή και μη αλκοολούχα ποτά	113,08	106,54	6,1	1,1044
2	Αλκοολούχα ποτά και καπνός	113,65	112,27	1,2	0,0546
3	Ένδυση και υπόδηση	111,46	108,03	3,2	0,2831
4	Στέγαση	118,81	107,33	10,7	1,2672
5	Διαρκή αγαθά - Είδη νοικοκυριού και υπηρεσίες	107,43	104,59	2,7	0,2106
6	Υγεία	108,72	105,35	3,2	0,2375
7	Μεταφορές	107,05	102,86	4,1	0,5249
8	Επικοινωνίες	97,83	101,11	-3,2	-0,1462
9	Αναψυχή - Πολιτιστικές δραστηριότητες	105,83	103,31	2,4	0,1203
10	Εκπαίδευση	111,52	106,59	4,6	0,1245
11	Ξενοδοχεία - Καφέ - Εστιατόρια	109,70	104,93	4,5	0,4527
12	Άλλα αγαθά και υπηρεσίες	107,15	104,02	3,0	0,2005
	Γενικός Δείκτης Τιμών Καταναλωτή	110,20	105,52	4,4	

- Σημείωση: 1. Οι δείκτες υπολογίζονται με άπειρα δεκαδικά ψηφία και δημοσιεύονται με στρογγυλοποίηση δύο δεκαδικών ψηφίων.
 2. Οι ποσοστιαίες μεταβολές υπολογίζονται βάσει δεικτών με άπειρα δεκαδικά ψηφία και δημοσιεύονται με στρογγυλοποίηση ενός δεκαδικού ψηφίου.

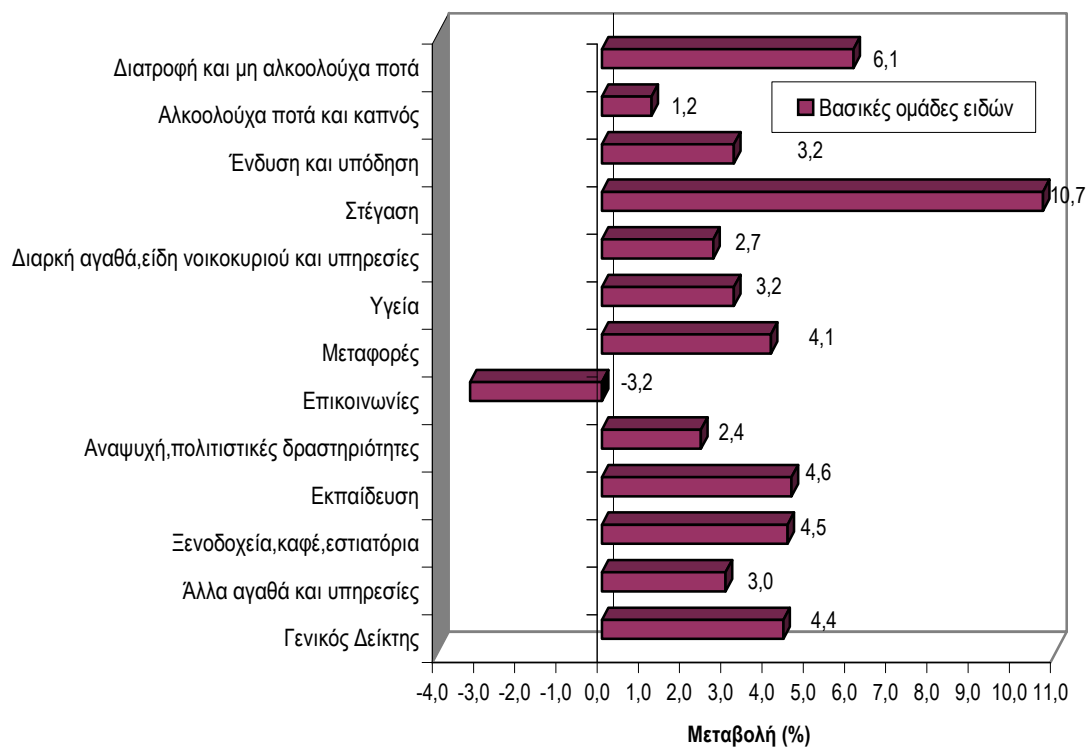
ΔΙΑΓΡΑΜΜΑΤΑ



Μηνιαίες μεταβολές (%) του Δείκτη Τιμών Καταναλωτή, μηνός Μαρτίου 2008, με το Φεβρουάριο 2008



Ετήσιες μεταβολές (%) του Δείκτη Τιμών Καταναλωτή, μηνός Μαρτίου 2008, με το Μάρτιο 2007



Πίνακας 3

Κυριότερες μεταβολές τιμών από τη σύγκριση δεικτών του Μαρτίου 2008 με το Φεβρουάριο 2008 και επιπτώσεις τους στο Γενικό Δείκτη Τιμών Καταναλωτή

Αγαθά - Υπηρεσίες	Μεταβολή (%)	Επίπτωση	Παρατηρήσεις
Δημητριακά & παρασκευάσματα	1,0	0,03	
Γαλακτοκομικά & αυγά	0,8	0,03	
Ψάρια νωπά	-0,7	-0,01	
Φρούτα νωπά	2,2	0,03	
Λαχανικά νωπά	-2,6	-0,04	
Ελαιόλαδο	0,8	0,01	
Κρασιά	1,9	0,01	
Καπνός	0,2	0,01	
Ενοίκια κατοικιών	0,3	0,01	
Πετρέλαιο θέρμανσης	7,1	0,18	
Φάρμακα	1,2	0,01	
Ιατρικές, οδοντιατρικές & παραϊατρικές υπηρεσίες	0,3	0,01	
Νοσοκομεία & κλινικές	1,1	0,01	
Καύσιμα αυτοκινήτου (βενζίνη)	1,4	0,06	
Αεροπλάνα	2,9	0,01	
Εφημερίδες -περιοδικά	2,1	0,01	
Εστιατόρια-ζαχαροπλαστεία-καφενεία	0,5	0,04	
Επαναφορά των τιμών στα επίπεδα πριν από τις γενικές χειμερινές εκπτώσεις	-	1,83	
Διάφορες μικροαυξήσεις	-	0,06	

Πίνακας 4

Κυριότερες μεταβολές τιμών από τη σύγκριση δεικτών του Μαρτίου 2008 με το Μάρτιο 2007 και επιπτώσεις τους στο Γενικό Δείκτη Τιμών Καταναλωτή

Αγαθά - Υπηρεσίες	Μεταβολή (%)	Επίπτωση	Παρατηρήσεις
Ρύζι	7,5	0,01	
Αλεύρι	19,0	0,02	
Ψωμί	16,2	0,19	
Φρυγανιές-παξιμάδια	9,8	0,02	
Άλλα προϊόντα αρτοποιίας & ζαχαροπλαστικής	8,1	0,04	
Ζυμαρικά	19,3	0,03	
Μοσχάρι νωπό	2,0	0,03	
Πουλερικά νωπά	12,5	0,07	
Αρνί και κατσίκι(νωπά)	-3,1	-0,02	
Αλλαντικά	6,1	0,02	
Ψάρια γενικά	3,2	0,05	
Γάλα νωπό παστεριωμένο	6,2	0,05	
Γάλα διατηρημένο	6,1	0,02	
Γιαούρτι	2,9	0,01	
Τυρί φέτα	6,1	0,05	
Τυριά σκληρά	14,7	0,09	
Αυγά	12,7	0,02	
Βούτυρο γάλακτος	31,1	0,01	
Φυτικό βούτυρο	12,8	0,01	
Σπορέλαιο	33,0	0,03	
Φρούτα νωπά	10,0	0,12	
Λαχανικά νωπά	7,6	0,10	
Πατάτες νωπές	-4,7	-0,02	
Όσπρια	14,3	0,02	
Γλυκά-ζαχαρωτά	5,6	0,04	
Μεταλλικό νερό - αναψυκτικά -χυμοί φρούτων	2,5	0,02	
Αλκοολούχα ποτά (μη σεβριζόμενα)	4,6	0,03	
Είδη ένδυσης και υπόδησης	3,2	0,28	
Ενοίκια κατοικιών	3,7	0,14	
Επισκευή και συντήρηση κατοικίας	4,5	0,10	
Ύδρευση – αποχέτευση	3,1	0,02	
Δημοτικά τέλη	4,4	0,02	
Υπηρεσίες κοινοχρήστων	3,4	0,02	
Ηλεκτρικό ρεύμα	7,2	0,12	
Φυσικό αέριο	36,9	0,01	
Πετρέλαιο θέρμανσης	43,1	0,81	
Στερεά καύσιμα	6,6	0,01	
Έπιπλα- Καλύμματα δαπέδου	2,7	0,03	
Είδη κλινοστρωμνής-λευκά είδη	2,3	0,03	
Γαλικά, επιτραπέζια σκεύη & σκεύη οικιακής χρήσης	3,1	0,03	
Είδη καθαρισμού	2,6	0,03	
Οικιακές υπηρεσίες	4,0	0,05	
Ιατρικές-Οδοντιατρικές- Παραϊατρικές υπηρεσίες	3,1	0,14	
Νοσοκομειακή περίθαλψη	5,5	0,08	
Αυτοκίνητα	-3,3	-0,14	
Καύσιμα αυτοκινήτου (βενζίνη)	14,9	0,56	
Λοιπές δαπάνες αυτοκινήτου	3,3	0,01	
Συντήρηση & επισκευή αυτοκ/του- μοτοσυκλέτας	4,3	0,04	

Πίνακας 4 (συνέχεια)

Κυριότερες μεταβολές τιμών από τη σύγκριση δεικτών του Μαρτίου 2008 με το Μάρτιο 2007 και επιπτώσεις τους στο Γενικό Δείκτη Τιμών Καταναλωτή

Αγαθά - Υπηρεσίες	Μεταβολή (%)	Επίπτωση	Παρατηρήσεις
Αεροπλάνα	6,3	0,01	
Υπηρεσίες κινητής τηλεφωνίας	1,0	0,02	
Υπηρεσίες σταθερής τηλεφωνίας	-7,2	-0,17	
Οπτικοακ/κός εξοπλισμός-Υπολογιστές-Επισκευές	-2,9	-0,02	
Υπηρεσίες αναψυχής	1,9	0,02	
Βιβλία-Εφημερίδες-Περιοδικά-Γραφ. ύλη-Σχολικά	6,4	0,09	
Άνθη	2,9	0,01	
Δίδακτρα	4,6	0,12	
Φαγητό εκτός οικίας	4,9	0,28	
Αναψυκτικά – γλυκά – καφές – ποτά (σερβιριζόμενα)	4,1	0,13	
Κυλικεία	5,6	0,03	
Ξενοδοχεία	1,9	0,01	
Κουρεία – Κομμωτήρια	3,6	0,02	
Είδη ατομικής φροντίδας	2,7	0,07	
Ασφάλιστρα αυτοκινήτων και δικύκλων	3,3	0,04	
Άλλες υπηρεσίες	4,5	0,04	

Δ/νση Οικονομικών και Βραχυχρόνιων Δεικτών

Αρμόδιοι:

α) Μαρία Σταυροπούλου (για θέματα ιστοσελίδας)

Τηλ: 210 - 4852125
Fax: 210 - 4852724
stavropm@statistics.gr

β) Ιωάννης Μοσχάκης (για το περιεχόμενο του δελτίου)

Τηλ: 210 - 4852128
Fax: 210 - 4852724
gianmosh@statistics.gr

γ) Αργυρώ Κουρτάκη (για παροχή στοιχείων)

Τηλ: 210 - 4852722
Fax: 210 - 4852724
cpi@statistics.gr