



Δ Ε Λ Τ Ι Ο Τ Υ Π Ο Υ

ΔΕΙΚΤΗΣ ΤΙΜΩΝ ΚΑΤΑΝΑΛΩΤΗ ^{1, 2, 3}

ΜΑΪΟΣ 2007

Η Δ/ση Οικονομικών και Βραχυχρόνιων Δεικτών της Γενικής Γραμματείας Εθνικής Στατιστικής Υπηρεσίας της Ελλάδος ανακοινώνει ότι η εξέλιξη του Δείκτη Τιμών Καταναλωτή, με βάση το έτος 2005=100,0, του μηνός Μαΐου 2007, έχει ως εξής:

- Από τη σύγκριση του Γενικού Δείκτη Τιμών Καταναλωτή (Γ.Δ.Τ.Κ) του μηνός Μαΐου 2007, προς τον αντίστοιχο Δείκτη του Μαΐου 2006, προκύπτει αύξηση 2,6%, έναντι αύξησης 3,1%, που σημειώθηκε κατά την ίδια σύγκριση του έτους 2006 προς το 2005.
- Ο Γενικός Δείκτης κατά το μήνα Μάιο 2007, σε σύγκριση με τον Απρίλιο 2007, παρουσίασε αύξηση 0,2%, έναντι αύξησης, επίσης 0,2%, που σημειώθηκε κατά την αντίστοιχη σύγκριση του προηγούμενου έτους.
- Ο μέσος Δείκτης του δωδεκαμήνου Ιουνίου 06 – Μαΐου 07, σε σύγκριση προς τον ίδιο Δείκτη του δωδεκαμήνου Ιουνίου 05 – Μαΐου 06, παρουσίασε αύξηση 2,9%, έναντι αύξησης 3,5%, που σημειώθηκε κατά τα αντίστοιχα προηγούμενα δωδεκάμηνα.

¹ Ο Δείκτης Τιμών Καταναλωτή (Δ.Τ.Κ.), στην Ελλάδα, καταρτίζεται από την Εθνική Στατιστική Υπηρεσία της Ελλάδος, από το έτος 1959 και εξής. Ο Δ.Τ.Κ., μέχρι το 2000, αναφερόταν στις αστικές περιοχές της Χώρας, αλλά από το 2001 αναφέρεται στο σύνολο Χώρας. Ο Δ.Τ.Κ. αναθεωρείται σε τακτά χρονικά διαστήματα, σύμφωνα με τα αποτελέσματα της τελευταίας, εκάστοτε, Έρευνας Οικογενειακών Προϋπολογισμών (ΕΟΠ). Η τελευταία αναθεώρηση του δείκτη βασίστηκε στα αποτελέσματα της ΕΟΠ, περιόδου 2004/05 και, από τον Απρίλιο 2006, δημοσιεύεται ο αναθεωρημένος Δ.Τ.Κ., με έτος βάσης 2005=100,0.

² Σκοπός του δείκτη είναι η μέτρηση του γενικού επιπέδου των τιμών των αγαθών και υπηρεσιών που συνθέτουν το "καλάθι" αγορών του μέσου νοικοκυριού.

³ Ο Δ.Τ.Κ., ακολουθώντας την πρακτική των Εναρμονισμένων Δεικτών Τιμών Καταναλωτή των Κρατών-μελών της Ε.Ε., δημοσιεύεται με στρογγυλοποίηση δύο δεκαδικών ψηφίων (αντί του ενός δεκαδικού ψηφίου, μέχρι και το Μάρτιο 2006).

Περισσότερες πληροφορίες για το Δ.Τ.Κ. περιέχονται σε σχετικό μεθοδολογικό σημείωμα.

Ανάλυση μεταβολών Δείκτη Τιμών Καταναλωτή, μηνός Μαΐου 2007

I. Σύγκριση Μαΐου 2007, με Απρίλιο 2007

Η αύξηση του Γενικού Δείκτη Τιμών Καταναλωτή, κατά 0,2% το μήνα Μάιο 2007, σε σύγκριση με τον αντίστοιχο Δείκτη του Απριλίου 2007, προήλθε από τις ακόλουθες μεταβολές:

1. Από τις αυξήσεις των δεικτών:

- α) Κατά 1,3% της ομάδας “Ένδυση και υπόδηση”, λόγω αύξησης των τιμών των θερινών ειδών ένδυσης και υπόδησης.
- β) Κατά 0,3% της ομάδας “ Στέγαση “, λόγω αύξησης των τιμών, κυρίως, των ενοικίων κατοικιών και των υπηρεσιών επισκευής και συντήρησης κατοικίας.
- γ) Κατά 1,3% της ομάδας “ Μεταφορές “, λόγω αύξησης των τιμών, κυρίως, των καυσίμων αυτοκινήτου (βενζίνης) και των ναύλων των πλοίων. Μέρος της αύξησης αυτής αντισταθμίστηκε από τη μείωση των τιμών των αυτοκινήτων και από την επαναφορά του κομίστρου των ταξί στα επίπεδα πριν από τη χορήγηση του Δώρου Πάσχα.
- δ) Κατά 0,3% της ομάδας “ Άλλα αγαθά και υπηρεσίες “, λόγω αύξησης των τιμών, κυρίως, των ασφαλιστρων αυτοκινήτων και δικύκλων και των τιμών των άλλων υπηρεσιών. Μέρος της αύξησης αυτής αντισταθμίστηκε από την επαναφορά των τιμών των κουρείων-κομμωτηρίων στα επίπεδα πριν από τη χορήγηση του Δώρου Πάσχα.

2. Από τις μειώσεις των δεικτών:

- α) Κατά 0,4% της ομάδας “Διατροφή και μη αλκοολούχα ποτά”, λόγω μείωσης των τιμών, κυρίως, στα είδη: αρνί και κατσίκι (νωπά), ελαιόλαδο, λαχανικά νωπά, πατάτες νωπές. Μέρος της μείωσης αυτής αντισταθμίστηκε από την αύξηση των τιμών στα φρούτα νωπά.
- β) Κατά 0,5% της ομάδας “ Ξενοδοχεία - Καφέ - Εστιατόρια “, λόγω επαναφοράς των τιμών των σερβιριζόμενων ειδών στα επίπεδα πριν από τη χορήγηση του Δώρου Πάσχα.

II. Σύγκριση Μαΐου 2007, με Μάιο 2006

Η αύξηση του Γενικού Δείκτη Τιμών Καταναλωτή, κατά 2,6% το μήνα Μάιο 2007, σε σύγκριση με τον αντίστοιχο Δείκτη του Μαΐου 2006, προήλθε από τις ακόλουθες αυξήσεις των δεικτών:

- α) Κατά 2,0% της ομάδας " Διατροφή και μη αλκοολούχα ποτά ", λόγω αύξησης των τιμών, κυρίως, στα είδη: δημητριακά και παρασκευάσματα, κρέατα γενικά, ψάρια γενικά, γαλακτοκομικά και αυγά, φρούτα νωπά, πατάτες νωπές, γλυκά-ζαχαρωτά, καφές, μεταλλικό νερό-αναψυκτικά-χυμοί φρούτων. Μέρος της αύξησης αυτής αντισταθμίστηκε από τη μείωση των τιμών του ελαιολάδου και των νωπών λαχανικών.
- β) Κατά 8,8% της ομάδας " Αλκοολούχα ποτά και καπνός ", λόγω αύξησης των τιμών των αλκοολούχων και μη σερβιριζόμενων ποτών και των τσιγάρων .
- γ) Κατά 3,2% της ομάδας " Ένδυση και υπόδηση ", λόγω αύξησης των τιμών στα είδη ένδυσης και υπόδησης.
- δ) Κατά 2,0% της ομάδας " Στέγαση ", λόγω αύξησης των τιμών, κυρίως, των ενοικίων κατοικιών, των ειδών και υπηρεσιών επισκευής και συντήρησης κατοικίας, της ύδρευσης-αποχέτευσης, των δημοτικών τελών, των υπηρεσιών κοινοχρήστων, του ηλεκτρικού ρεύματος και των στερεών καυσίμων. Μέρος της αύξησης αυτής αντισταθμίστηκε από τη μείωση των τιμών του πετρελαίου θέρμανσης.
- ε) Κατά 2,4% της ομάδας " Διαρκή αγαθά - Είδη νοικοκυριού και υπηρεσίες ", λόγω αύξησης των τιμών, κυρίως, στα έπιπλα-καλύμματα δαπέδου, στα είδη κλινοστρωμνής - λευκά είδη, στα υαλικά, επιτραπέζια σκεύη και σκεύη οικιακής χρήσης, στα είδη καθαρισμού και στις οικιακές υπηρεσίες.
- στ) Κατά 3,2% της ομάδας " Υγεία ", λόγω αύξησης των τιμών, κυρίως, των ιατρικών, οδοντιατρικών και παραϊατρικών υπηρεσιών και της νοσοκομειακής περίθαλψης.
- ζ) Κατά 1,6% της ομάδας " Μεταφορές ", λόγω αύξησης των τιμών, κυρίως, στα είδη: καύσιμα αυτοκινήτου (βενζίνη), συντήρηση και επισκευή αυτοκινήτου-μοτοσυκλέτας, υπηρεσίες μεταφορών. Μέρος της αύξησης αυτής αντισταθμίστηκε από τη μείωση των τιμών των αυτοκινήτων.
- η) Κατά 1,0% της ομάδας " Επικοινωνίες ", λόγω αύξησης των τιμών, κυρίως, των υπηρεσιών κινητής τηλεφωνίας. Μέρος της αύξησης αυτής αντισταθμίστηκε από τη μείωση των τιμών της πρόσβασης στο διαδίκτυο.
- θ) Κατά 1,8% της ομάδας " Αναψυχή-Πολιτιστικές δραστηριότητες ", λόγω αύξησης των τιμών, κυρίως, στα είδη: βιβλία-εφημερίδες-περιοδικά-γραφικά, υπηρεσίες αναψυχής. Μέρος της αύξησης αυτής αντισταθμίστηκε από τη μείωση των τιμών των ειδών οπτικοακουστικού εξοπλισμού και των ηλεκτρονικών υπολογιστών.
- ι) Κατά 3,8% της ομάδας " Εκπαίδευση ", λόγω αύξησης των τιμών στα διδάκτρα των ιδιωτικών σχολείων, των εκπαιδευτηρίων ξένων γλωσσών, των φροντιστηρίων και των τεχνικών σχολών / ΙΕΚ.

- ια) Κατά 3,7% της ομάδας “ Ξενοδοχεία - Καφέ - Εστιατόρια “, λόγω αύξησης των τιμών, κυρίως, των ειδών : φαγητό εκτός οικίας, αναψυκτικά - γλυκά - καφές - ποτά (σερβιριζόμενα).
- ιβ) Κατά 2,2% της ομάδας “ Άλλα αγαθά και υπηρεσίες “, λόγω αύξησης των τιμών, κυρίως, των κουρείων - κομμωτηρίων, των ειδών ατομικής φροντίδας, των κοσμημάτων - ρολογιών, των ασφαλιστρων αυτοκινήτων και δίκυκλων και των τιμών των άλλων υπηρεσιών.

Πίνακας 1
Μηνιαίες μεταβολές Δείκτη Τιμών Καταναλωτή
(Έτος βάσης: 2005=100,0)

Ομάδες αγαθών & υπηρεσιών	Σταθμίσεις ΕΟΠ 04/05 (ο/οο)	2007			Δ (%)	2006		Δ (%)
		Μάιος	Απρίλιος	Μάιος		Απρίλιος		
1 Διατροφή και μη αλκοολούχα ποτά	178,21	106,86	107,31	-0,4	104,74	105,54	-0,8	
2 Αλκοολούχα ποτά και καπνός	41,60	112,37	112,27	0,1	103,30	101,36	1,9	
3 Ένδυση και υπόδηση	87,01	109,45	108,04	1,3	106,10	104,73	1,3	
4 Στέγαση	116,51	108,86	108,51	0,3	106,68	106,27	0,4	
5 Διαρκή αγαθά - Είδη νοικοκυριού και υπηρεσίες	78,22	105,29	104,84	0,4	102,84	102,50	0,3	
6 Υγεία	74,55	105,71	105,57	0,1	102,48	102,40	0,1	
7 Μεταφορές	132,21	105,67	104,31	1,3	103,99	103,44	0,5	
8 Επικοινωνίες	47,02	101,11	101,11	0,0	100,14	99,37	0,8	
9 Αναψυχή - Πολιτιστικές - δραστηριότητες	50,30	103,22	103,46	-0,2	101,37	101,52	-0,1	
10 Εκπαίδευση	26,63	106,59	106,59	0,0	102,70	102,70	0,0	
11 Ξενοδοχεία - Καφέ - Εστιατόρια	100,19	105,73	106,30	-0,5	102,00	102,93	-0,9	
12 Άλλα αγαθά και υπηρεσίες	67,56	104,61	104,32	0,3	102,38	102,18	0,2	
Γενικός Δείκτης Τιμών Καταναλωτή	1000,00	106,45	106,19	0,2	103,73	103,57	0,2	

Σημείωση: 1.Οι δείκτες υπολογίζονται με άπειρα δεκαδικά ψηφία και δημοσιεύονται με στρογγυλοποίηση δύο δεκαδικών ψηφίων.

2.Οι ποσοστιαίες μεταβολές υπολογίζονται βάσει δεικτών με άπειρα δεκαδικά ψηφία και δημοσιεύονται με στρογγυλοποίηση ενός δεκαδικού ψηφίου.

Πίνακας 2
Ετήσιες μεταβολές Δείκτη Τιμών Καταναλωτή
(Έτος βάσης: 2005=100,0)

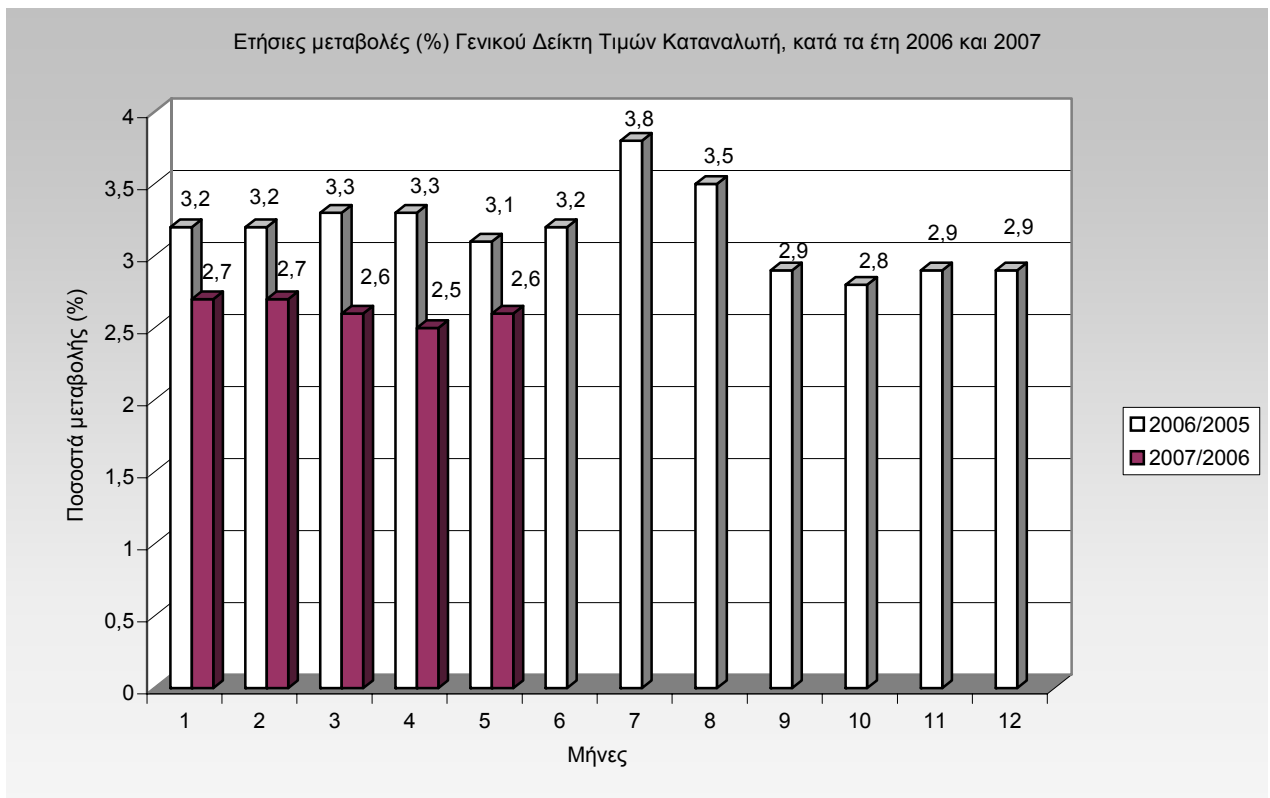
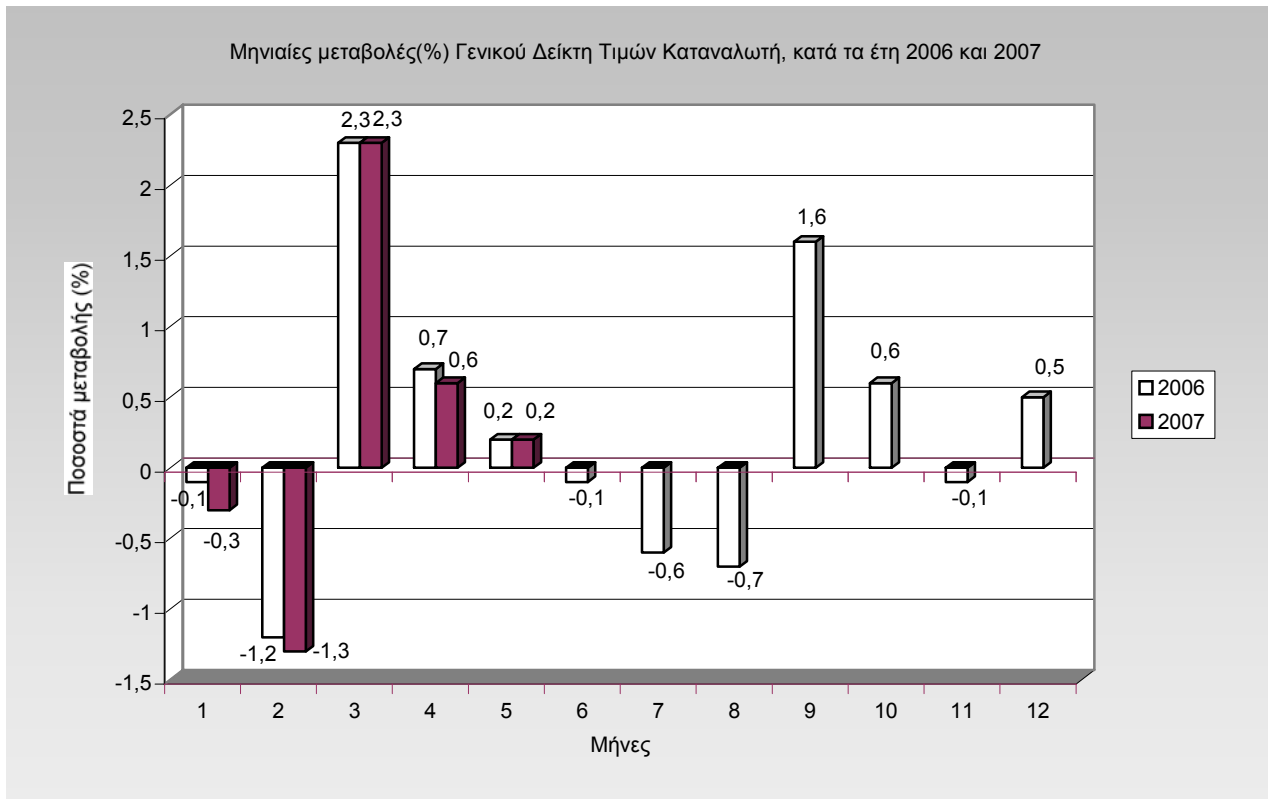
	Ομάδες αγαθών & υπηρεσιών	Μάιος		Μεταβολή (%)	Επίπτωση
		2006	2005		
1	Διατροφή και μη αλκοολούχα ποτά	104,74	101,79	2,9	0,5229
2	Αλκοολούχα ποτά και καπνός	103,30	99,58	3,7	0,1537
3	Ένδυση και υπόδηση	106,10	102,67	3,3	0,2961
4	Στέγαση	106,68	99,71	7,0	0,8066
5	Διαρκή αγαθά - Είδη νοικοκυριού και υπηρεσίες	102,84	100,87	2,0	0,1532
6	Υγεία	102,48	100,15	2,3	0,1727
7	Μεταφορές	103,99	99,98	4,0	0,5263
8	Επικοινωνίες	100,14	99,60	0,5	0,0250
9	Αναψυχή - Πολιτιστικές δραστηριότητες	101,37	99,89	1,5	0,0740
10	Εκπαίδευση	102,70	98,81	3,9	0,1029
11	Ξενοδοχεία - Καφέ - Εστιατόρια	102,00	99,96	2,0	0,2037
12	Άλλα αγαθά και υπηρεσίες	102,38	100,35	2,0	0,1363
	Γενικός Δείκτης Τιμών Καταναλωτή	103,73	100,58	3,1	

II

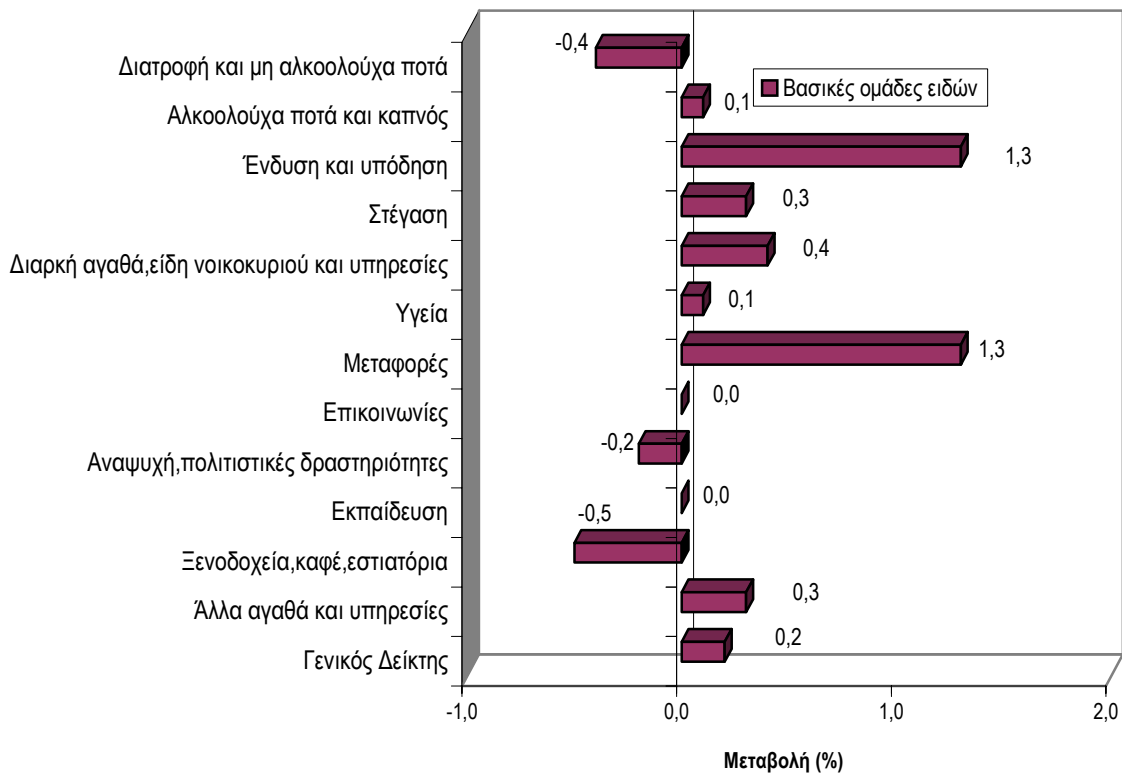
	Ομάδες αγαθών & υπηρεσιών	Μάιος		Μεταβολή (%)	Επίπτωση
		2007	2006		
1	Διατροφή και μη αλκοολούχα ποτά	106,86	104,74	2,0	0,3629
2	Αλκοολούχα ποτά και καπνός	112,37	103,30	8,8	0,3639
3	Ένδυση και υπόδηση	109,45	106,10	3,2	0,2809
4	Στέγαση	108,86	106,68	2,0	0,2454
5	Διαρκή αγαθά - Είδη νοικοκυριού και υπηρεσίες	105,29	102,84	2,4	0,1847
6	Υγεία	105,71	102,48	3,2	0,2322
7	Μεταφορές	105,67	103,99	1,6	0,2141
8	Επικοινωνίες	101,11	100,14	1,0	0,0440
9	Αναψυχή - Πολιτιστικές δραστηριότητες	103,22	101,37	1,8	0,0894
10	Εκπαίδευση	106,59	102,70	3,8	0,0999
11	Ξενοδοχεία - Καφέ - Εστιατόρια	105,73	102,00	3,7	0,3596
12	Άλλα αγαθά και υπηρεσίες	104,61	102,38	2,2	0,1453
	Γενικός Δείκτης Τιμών Καταναλωτή	106,45	103,73	2,6	

- Σημείωση: 1. Οι δείκτες υπολογίζονται με άπειρα δεκαδικά ψηφία και δημοσιεύονται με στρογγυλοποίηση δύο δεκαδικών ψηφίων.
 2. Οι ποσοστιαίες μεταβολές υπολογίζονται βάσει δεικτών με άπειρα δεκαδικά ψηφία και δημοσιεύονται με στρογγυλοποίηση ενός δεκαδικού ψηφίου.

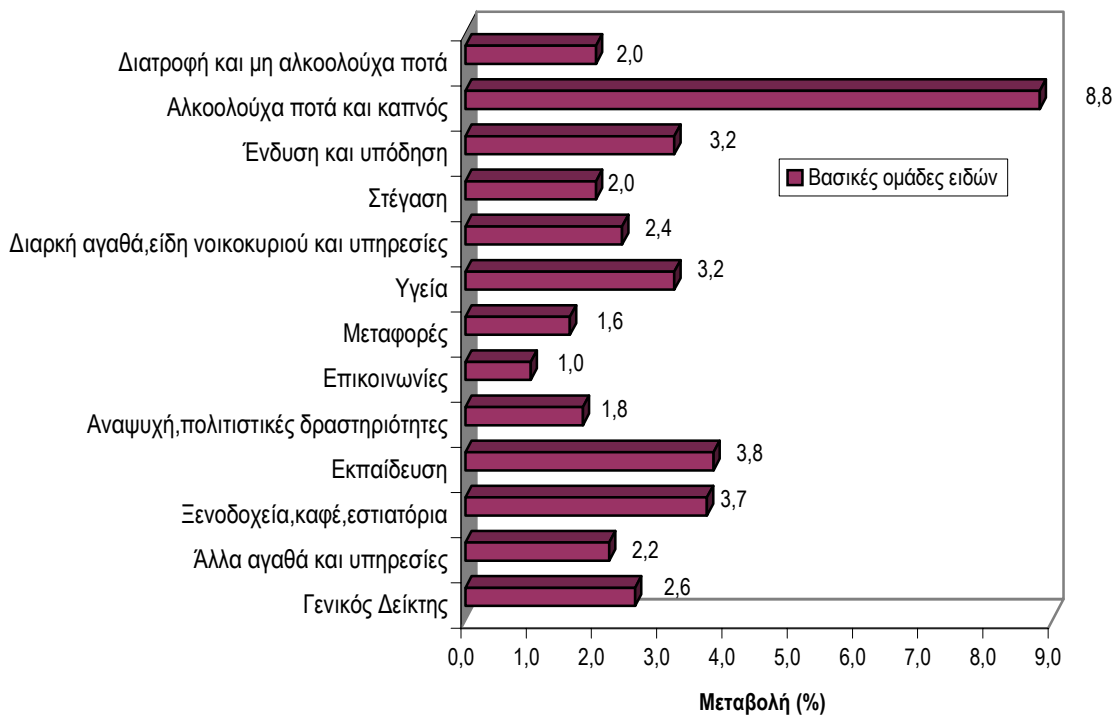
ΔΙΑΓΡΑΜΜΑΤΑ



**Μηνιαίες μεταβολές (%) του Δείκτη Τιμών Καταναλωτή, μηνός Μαΐου 2007,
με τον Απρίλιο 2007**



**Ετήσιες μεταβολές (%) του Δείκτη Τιμών Καταναλωτή, μηνός Μαΐου 2007,
με το Μάιο 2006**



Πίνακας 3

Κυριότερες μεταβολές τιμών από τη σύγκριση δεικτών, του Μαΐου 2007 με τον Απρίλιο 2007 και επιπτώσεις τους στο Γενικό Δείκτη Τιμών Καταναλωτή

Αγαθά - Υπηρεσίες	Μεταβολή (%)	Επίπτωση	Παρατηρήσεις
Αρνί και κατσίκι (νωπά)	-4,2	-0,02	
Ελαιόλαδο	-0,9	-0,01	
Φρούτα νωπά	5,8	0,07	
Λαχανικά νωπά	-7,4	-0,11	
Πατάτες νωπές	-4,2	-0,02	
Είδη ένδυσης	1,3	0,08	
Είδη υπόδυσης	1,4	0,03	
Ενοίκια κατοικιών	0,3	0,01	
Υπηρεσίες επισκευής και συντήρησης κατοικίας	1,1	0,02	
Οικιακές υπηρεσίες	0,7	0,01	
Ιατρικές υπηρεσίες	0,5	0,01	
Αυτοκίνητα	-0,4	-0,02	
Καύσιμα αυτοκινήτου (βενζίνη)	4,9	0,19	
Ταξί	-5,2	-0,02	Επαναφορά κομίστρου των ταξί στα επίπεδα πριν από τη χορήγηση του Δώρου Πάσχα
Πλοία	5,9	0,01	
Άνθη	-1,6	-0,01	
Εστιατόρια-Ζαχαροπλαστεία-Καφενεία	-0,7	-0,06	Επαναφορά τιμών στα επίπεδα πριν από τη χορήγηση του Δώρου Πάσχα
Ξενοδοχεία	1,9	0,01	
Κουρεία-Κομμωτήρια	-1,4	-0,01	Επαναφορά τιμών στα επίπεδα πριν από τη χορήγηση του Δώρου Πάσχα
Ασφάλιστρα αυτοκινήτων και δικύκλων	1,1	0,01	
Άλλες υπηρεσίες	1,3	0,01	
Διάφορες μικροαυξήσεις	-	0,06	

Πίνακας 4

Κυριότερες μεταβολές τιμών από τη σύγκριση δεικτών, του Μαΐου 2007 με το Μάιο 2006 και επιπτώσεις τους στο Γενικό Δείκτη Τιμών Καταναλωτή

Αγαθά - Υπηρεσίες	Μεταβολή (%)	Επίπτωση	Παρατηρήσεις
Δημητριακά και παρασκευάσματα	3,9	0,09	
Κρέατα γενικά	1,6	0,06	
Ψάρια γενικά	5,1	0,07	
Φρούτα νωπά	4,9	0,06	
Γαλακτοκομικά και αυγά	2,3	0,07	
Ελαιόλαδο	-11,4	-0,10	
Λαχανικά νωπά	-1,7	-0,02	
Πατάτες νωπές	13,7	0,05	
Καφές	2,9	0,01	
Γλυκά-ζαχαρωτά	4,3	0,03	
Μεταλλικό νερό - αναψυκτικά -χυμοί φρούτων	1,4	0,01	
Καπνός	9,9	0,34	
Αλκοολούχα ποτά (μη σεβριζόμενα)	3,2	0,02	
Είδη ένδυσης και υπόδησης	3,2	0,28	
Ενοίκια κατοικιών	4,8	0,18	
Επισκευή και συντήρηση κατοικίας	5,1	0,11	
Ύδρευση – αποχέτευση	5,8	0,04	
Δημοτικά τέλη	3,4	0,02	
Υπηρεσίες κοινοχρήστων	3,9	0,03	
Ηλεκτρικό ρεύμα	4,3	0,07	
Πετρέλαιο θέρμανσης	-9,5	-0,21	
Έπιπλα- Καλύμματα δαπέδου	1,9	0,02	
Υαλικά, επιτραπέζια σκεύη & σκεύη οικιακής χρήσης	2,1	0,02	
Είδη κλινοστρωμνής-Λευκά είδη	1,5	0,02	
Είδη καθαρισμού	2,7	0,03	
Οικιακές υπηρεσίες	4,5	0,06	
Ιατρικές – Οδοντιατρικές– Παραϊατρικές υπηρεσίες	4,2	0,19	
Νοσοκομειακή περίθαλψη	2,8	0,04	
Καύσιμα αυτοκινήτου (βενζίνη)	3,0	0,12	
Λοιπές δαπάνες αυτοκινήτου	5,0	0,01	
Συντήρηση και επισκευή αυτοκινήτου- μοτοσικλέτας	2,9	0,03	
Υπηρεσίες μεταφορών	4,1	0,06	
Υπηρεσίες κινητής τηλεφωνίας	3,6	0,07	
Πρόσβαση στο διαδίκτυο	-11,5	-0,03	
Οπτικοακουστικός εξοπλισμός-Υπολογιστές-Επισκευές	-5,6	-0,05	
Υπηρεσίες αναψυχής	7,1	0,08	
Βιβλία- Εφημερίδες- Περιοδικά-Γραφικά	2,4	0,04	
Πακέτο διακοπών	3,2	0,01	
Δίδακτρα	3,8	0,10	
Φαγητό εκτός οικίας	4,5	0,25	
Αναψυκτικά – γλυκά – καφές – ποτά (σεβριζόμενα)	2,5	0,08	
Κυλικεία	2,9	0,01	
Ξενοδοχεία	1,9	0,01	
Κουρεία – Κομμωτήρια	2,2	0,01	
Είδη ατομικής φροντίδας	1,4	0,04	
Κοσμήματα -Ρολόγια	3,8	0,01	
Ασφάλιστρα αυτοκινήτων και δικύκλων	2,3	0,03	
Άλλες υπηρεσίες	4,6	0,04	

Αρμόδια: Μαρία Σταυροπούλου

Τηλ: 210 - 4852125

Fax: 210 - 4852724

stavropm@statistics.gr