



ΕΛΛΗΝΙΚΗ ΔΗΜΟΚΡΑΤΙΑ

ΥΠΟΥΡΓΕΙΟ ΟΙΚΟΝΟΜΙΑΣ & ΟΙΚΟΝΟΜΙΚΩΝ



**ΓΕΝΙΚΗ ΓΡΑΜΜΑΤΕΙΑ
ΕΘΝΙΚΗΣ ΣΤΑΤΙΣΤΙΚΗΣ ΥΠΗΡΕΣΙΑΣ
ΤΗΣ ΕΛΛΑΔΟΣ**

Πειραιάς, 8 Μαρτίου 2007

Δ Ε Λ Τ Ι Ο Τ Υ Π Ο Υ

ΔΕΙΚΤΗΣ ΤΙΜΩΝ ΚΑΤΑΝΑΛΩΤΗ^{1, 2, 3}

ΦΕΒΡΟΥΑΡΙΟΣ 2007

Η Δ/ση Οικονομικών και Βραχυχρόνιων Δεικτών της Γενικής Γραμματείας Εθνικής Στατιστικής Υπηρεσίας της Ελλάδος ανακοινώνει ότι η εξέλιξη του Δείκτη Τιμών Καταναλωτή, με βάση το έτος 2005=100,0, του μηνός Φεβρουαρίου 2007, έχει ως εξής:

- Από τη σύγκριση του Γενικού Δείκτη Τιμών Καταναλωτή (Γ.Δ.Τ.Κ) του μηνός Φεβρουαρίου 2007, προς τον αντίστοιχο Δείκτη του Φεβρουαρίου 2006, προκύπτει αύξηση 2,7%, έναντι αύξησης 3,2% που σημειώθηκε κατά την ίδια σύγκριση του έτους 2006 προς το 2005.
- Ο Γενικός Δείκτης κατά το μήνα Φεβρουάριο 2007, σε σύγκριση με τον Ιανουάριο 2007, παρουσίασε μείωση 1,3%, έναντι μείωσης 1,2%, που σημειώθηκε κατά την αντίστοιχη σύγκριση του προηγούμενου έτους.
- Ο μέσος Δείκτης του δωδεκαμήνου Μαρτίου 06 – Φεβρουαρίου 07, σε σύγκριση προς τον ίδιο Δείκτη του δωδεκαμήνου Μαρτίου 05 – Φεβρουαρίου 06, παρουσίασε αύξηση 3,1%, έναντι αύξησης 3,5%, που σημειώθηκε κατά τα αντίστοιχα προηγούμενα δωδεκάμηνα.

¹ Ο Δείκτης Τιμών Καταναλωτή (Δ.Τ.Κ.), στην Ελλάδα, καταρτίζεται από την Εθνική Στατιστική Υπηρεσία της Ελλάδος, από το έτος 1959 και εξής. Ο Δ.Τ.Κ., μέχρι το 2000, αναφερόταν στις αστικές περιοχές της Χώρας, αλλά από το 2001 αναφέρεται στο σύνολο Χώρας. Ο Δ.Τ.Κ. αναθεωρείται σε τακτά χρονικά διαστήματα, σύμφωνα με τα αποτελέσματα της τελευταίας, εκάστοτε, Έρευνας Οικογενειακών Προϋπολογισμών (ΕΟΠ). Η τελευταία αναθεώρηση του δείκτη βασίστηκε στα αποτελέσματα της ΕΟΠ, περιόδου 2004/05 και, από τον Απρίλιο 2006, δημοσιεύεται ο αναθεωρημένος Δ.Τ.Κ., με έτος βάσης 2005=100,0.

² Σκοπός του δείκτη είναι η μέτρηση του γενικού επιπέδου των τιμών των αγαθών και υπηρεσιών που συνθέτουν το "καλάθι" αγορών του μέσου νοικοκυριού.

³ Ο Δ.Τ.Κ., ακολουθώντας την πρακτική των Εναρμονισμένων Δεικτών Τιμών Καταναλωτή των Κρατών-μελών της Ε.Ε., δημοσιεύεται με στρογγυλοποίηση δύο δεκαδικών ψηφίων (αντί του ενός δεκαδικού ψηφίου, μέχρι και το Μάρτιο 2006).

Περισσότερες πληροφορίες για το Δ.Τ.Κ. περιέχονται σε σχετικό μεθοδολογικό σημείωμα.

Ανάλυση μεταβολών Δείκτη Τιμών Καταναλωτή, μηνός Φεβρουαρίου 2007

I. Σύγκριση Φεβρουαρίου 2007, με Ιανουάριο 2007

Η μείωση του Γενικού Δείκτη Τιμών Καταναλωτή, κατά 1,3% το μήνα Φεβρουάριο 2007, σε σύγκριση με τον αντίστοιχο Δείκτη του Ιανουαρίου 2007, προήλθε από τις ακόλουθες μεταβολές:

□ 1. Από τις μειώσεις των δεικτών

- α) Κατά 0,3% της ομάδας “Διατροφή και μη αλκοολούχα ποτά”, λόγω μείωσης των τιμών, κυρίως, στα είδη: αρνί και κατσίκι (νωπά), ελαιόλαδο, λαχανικά νωπά. Μέρος της μείωσης αυτής αντισταθμίστηκε από την αύξηση των τιμών των ειδών : δημητριακά και παρασκευάσματα, ψάρια νωπά, γαλακτοκομικά και αυγά.
- β) Κατά 11,6% της ομάδας “ Ένδυση και υπόδηση ”, λόγω των γενικών χειμερινών εκπτώσεων.
- γ) Κατά 3,2% της ομάδας “ Διαρκή αγαθά - Είδη νοικοκυριού και υπηρεσίες ”, λόγω των γενικών χειμερινών εκπτώσεων.
- δ) Κατά 0,6% της ομάδας “ Ξενοδοχεία-καφέ-εστιατόρια ”, λόγω, κυρίως, της επαναφοράς των τιμών των σερβιριζόμενων ειδών στα επίπεδα πριν από τη χορήγηση του Δώρου Χριστουγέννων.
- ε) Κατά 0,4% της ομάδας “Άλλα αγαθά και υπηρεσίες”, λόγω, αφενός των γενικών χειμερινών εκπτώσεων και αφετέρου της επαναφοράς των τιμών, στα κουρέια – κομμωτήρια, στα επίπεδα πριν από τη χορήγηση του Δώρου Χριστουγέννων.

□ 2. Από τις αυξήσεις των δεικτών

- α) Κατά 0,6% της ομάδας “ Στέγαση ”, λόγω αύξησης των τιμών, κυρίως, των ενοικίων κατοικιών και του πετρελαίου θέρμανσης.
- β) Κατά 0,3% της ομάδας “ Υγεία ”, λόγω αύξησης των τιμών, κυρίως, των ιατρικών, οδοντιατρικών και παραϊατρικών υπηρεσιών.
- γ) Κατά 0,3% της ομάδας “ Μεταφορές ”, λόγω αύξησης των τιμών, κυρίως, των καυσίμων αυτοκινήτου (βενζίνης). Μέρος της αύξησης αυτής αντισταθμίστηκε από την επαναφορά του κομίστρου των ταξί στα επίπεδα πριν από τη χορήγηση του Δώρου Χριστουγέννων.

II. Σύγκριση Φεβρουαρίου 2007, με Φεβρουάριο 2006

Η αύξηση του Γενικού Δείκτη Τιμών Καταναλωτή, κατά 2,7% το μήνα Φεβρουάριο 2007, σε σύγκριση με τον αντίστοιχο Δείκτη του Φεβρουαρίου 2006, προήλθε από τις ακόλουθες αυξήσεις των δεικτών:

- α) Κατά 2,3% της ομάδας " Διατροφή και μη αλκοολούχα ποτά ", λόγω αύξησης των τιμών, κυρίως, στα είδη: δημητριακά και παρασκευάσματα, κρέατα γενικά, ψάρια γενικά, γαλακτοκομικά και αυγά, πατάτες νωπές, γλυκά-ζαχαρωτά, μεταλλικό νερό-αναψυκτικά-χυμοί φρούτων. Μέρος της αύξησης αυτής αντισταθμίστηκε από τη μείωση των τιμών του ελαιολάδου και των νωπών λαχανικών.
- β) Κατά 10,8% της ομάδας " Αλκοολούχα ποτά και καπνός ", λόγω αύξησης των τιμών των αλκοολούχων και μη σερβιριζόμενων ποτών και των τσιγάρων .
- γ) Κατά 4,2% της ομάδας " Ένδυση και υπόδηση ", λόγω αύξησης των τιμών στα είδη ένδυσης και υπόδησης.
- δ) Κατά 1,1% της ομάδας " Στέγαση ", λόγω αύξησης των τιμών, κυρίως, των ενοικίων κατοικιών, των ειδών και υπηρεσιών επισκευής και συντήρησης κατοικίας, της ύδρευσης-αποχέτευσης, των δημοτικών τελών, των υπηρεσιών κοινοχρήστων, του ηλεκτρικού ρεύματος και των στερεών καυσίμων. Μέρος της αύξησης αυτής αντισταθμίστηκε από τη μείωση των τιμών του πετρελαίου θέρμανσης.
- ε) Κατά 2,3% της ομάδας " Διαρκή αγαθά - Είδη νοικοκυριού και υπηρεσίες ", λόγω αύξησης των τιμών, κυρίως, στα έπιπλα-καλύμματα δαπέδου, στα είδη κλινοστρωμνής - λευκά είδη, στα είδη καθαρισμού, στα υαλικά, επιτραπέζια σκεύη και σκεύη οικιακής χρήσης και στις οικιακές υπηρεσίες.
- στ) Κατά 3,0% της ομάδας " Υγεία ", λόγω αύξησης των τιμών, κυρίως, των ιατρικών, οδοντιατρικών και παραϊατρικών υπηρεσιών και της νοσοκομειακής περίθαλψης.
- ζ) Κατά 1,0% της ομάδας " Μεταφορές ", λόγω αύξησης των τιμών, κυρίως, στα είδη: συντήρηση και επισκευή αυτοκινήτου-μοτοσυκλέτας, υπηρεσίες μεταφορών. Μέρος της αύξησης αυτής αντισταθμίστηκε από τη μείωση των τιμών των καυσίμων αυτοκινήτου (βενζίνης).
- η) Κατά 1,1% της ομάδας " Επικοινωνίες ", λόγω αύξησης των τιμών, κυρίως, των υπηρεσιών σταθερής και κινητής τηλεφωνίας. Μέρος της αύξησης αυτής αντισταθμίστηκε από τη μείωση των τιμών της πρόσβασης στο διαδίκτυο.
- θ) Κατά 2,1% της ομάδας " Αναψυχή-Πολιτιστικές δραστηριότητες ", λόγω αύξησης των τιμών, κυρίως, στα είδη: άνθη, βιβλία-εφημερίδες-περιοδικά-γραφικά, υπηρεσίες αναψυχής. Μέρος της αύξησης αυτής αντισταθμίστηκε από τη μείωση των τιμών των ειδών οπτικοακουστικού εξοπλισμού και των ηλεκτρονικών υπολογιστών.

- ι) Κατά 4,0% της ομάδας " Εκπαίδευση ", λόγω αύξησης των τιμών στα διδάκτρα, των ιδιωτικών σχολείων, των εκπαιδευτηρίων ξένων γλωσσών, των φροντιστηρίων και των τεχνικών σχολών / ΙΕΚ.
- ια) Κατά 3,3% της ομάδας " Ξενοδοχεία - Καφέ - Εστιατόρια ", λόγω αύξησης των τιμών, κυρίως, των ειδών : φαγητό εκτός οικίας, αναψυκτικά - γλυκά - καφές - ποτά (σερβιριζόμενα).
- ιβ) Κατά 2,2% της ομάδας " Άλλα αγαθά και υπηρεσίες ", λόγω αύξησης των τιμών, κυρίως, των κουρείων - κομμωτηρίων, των ειδών ατομικής φροντίδας, των κοσμημάτων - ρολογιών, των ασφαλιστρων αυτοκινήτων και δικύκλων και των άλλων υπηρεσιών.

Πίνακας 1
Μηνιαίες μεταβολές Δείκτη Τιμών Καταναλωτή
(Έτος βάσης: 2005=100,0)

Ομάδες αγαθών & υπηρεσιών	Σταθμίσεις ΕΟΠ 04/05 (ο/οο)	2007		Δ (%)	2006		Δ (%)
		Φεβρουάριος	Ιανουάριος		Φεβρουάριος	Ιανουάριος	
1 Διατροφή και μη αλκοολούχα ποτά	178,21	105,80	106,10	-0,3	103,44	101,66	1,8
2 Αλκοολούχα ποτά και καπνός	41,60	112,20	112,15	0,0	101,26	101,27	0,0
3 Ένδυση και υπόδηση	87,01	91,95	104,06	-11,6	88,26	100,60	-12,3
4 Στέγαση	116,51	106,16	105,55	0,6	104,97	104,60	0,4
5 Διαρκή αγαθά - Είδη νοικοκυριού και υπηρεσίες	78,22	99,83	103,17	-3,2	97,59	100,64	-3,0
6 Υγεία	74,55	104,93	104,61	0,3	101,85	101,68	0,2
7 Μεταφορές	132,21	101,06	100,78	0,3	100,11	100,60	-0,5
8 Επικοινωνίες	47,02	101,21	101,22	0,0	100,11	100,11	0,0
9 Αναψυχή - Πολιτιστικές δραστηριότητες	50,30	103,37	103,39	0,0	101,22	101,29	-0,1
10 Εκπαίδευση	26,63	106,59	106,59	0,0	102,49	102,49	0,0
11 Ξενοδοχεία - Καφέ - Εστιατόρια	100,19	104,77	105,40	-0,6	101,41	102,17	-0,7
12 Άλλα αγαθά και υπηρεσίες	67,56	103,25	103,66	-0,4	100,99	101,22	-0,2
Γενικός Δείκτης Τιμών Καταναλωτή	1000,00	103,15	104,48	-1,3	100,47	101,70	-1,2

Σημείωση: 1.Οι δείκτες υπολογίζονται με άπειρα δεκαδικά ψηφία και δημοσιεύονται με στρογγυλοποίηση δύο δεκαδικών ψηφίων.

2.Οι ποσοστιαίες μεταβολές υπολογίζονται βάσει δεικτών με άπειρα δεκαδικά ψηφία και δημοσιεύονται με στρογγυλοποίηση ενός δεκαδικού ψηφίου.

Πίνακας 2
Ετήσιες μεταβολές Δείκτη Τιμών Καταναλωτή
(Έτος βάσης: 2005=100,0)

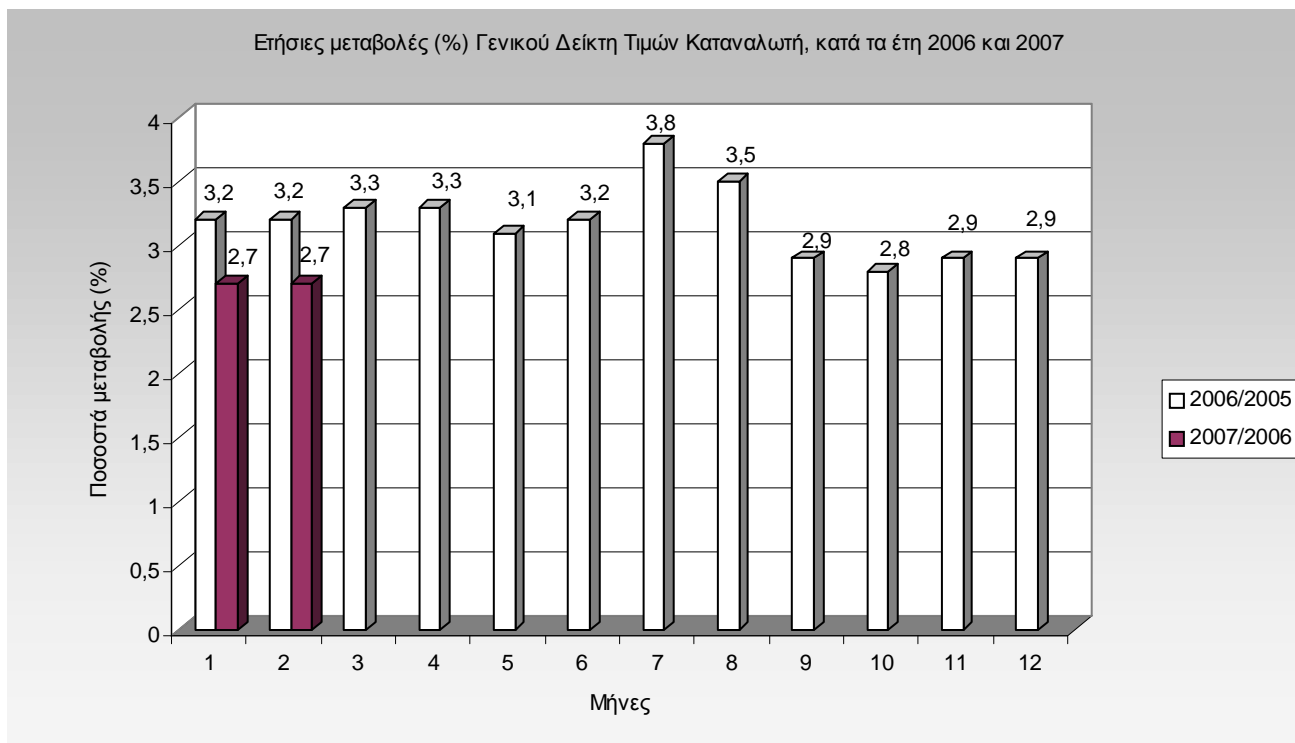
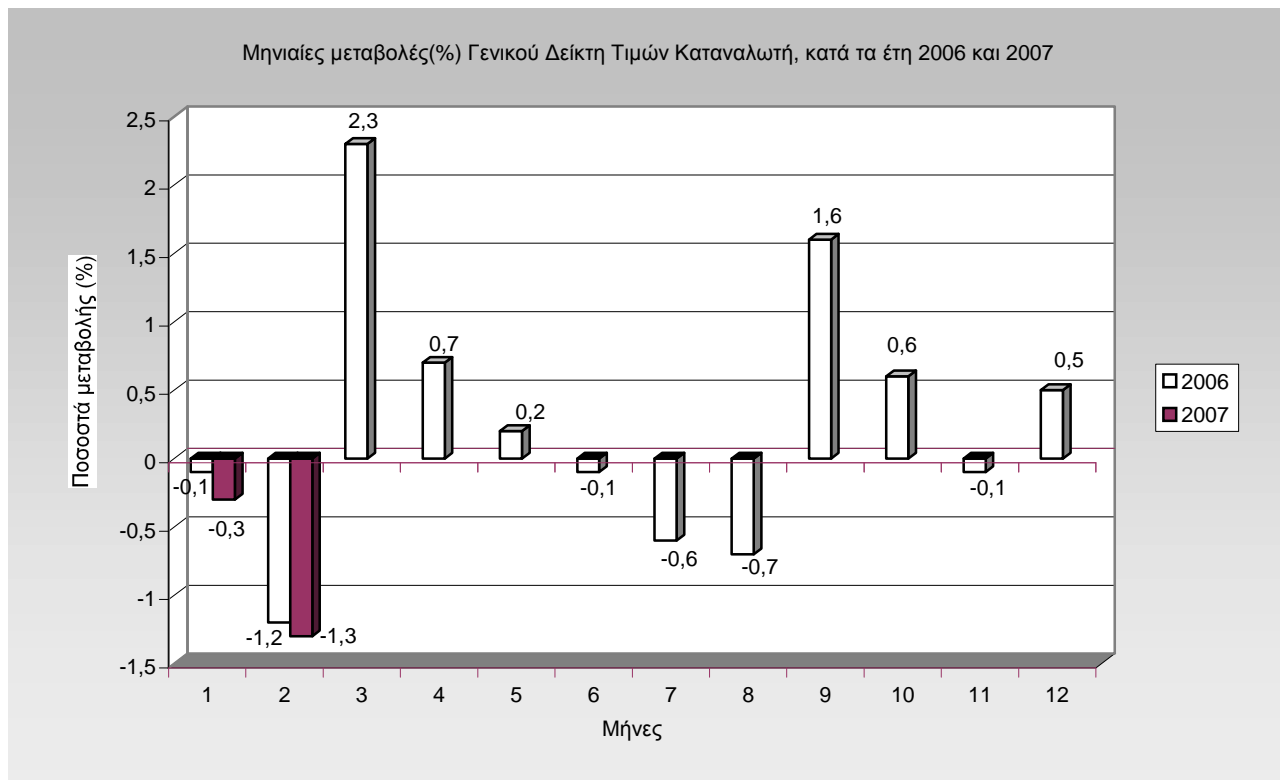
	Ομάδες αγαθών & υπηρεσιών	Φεβρουάριος		Μεταβολή (%)	Επίπτωση
		2006	2005		
1	Διατροφή και μη αλκοολούχα ποτά	103,44	101,38	2,0	0,3867
2	Αλκοολούχα ποτά και καπνός	101,26	98,03	3,3	0,1400
3	Ένδυση και υπόδηση	88,26	87,38	1,0	0,0901
4	Στέγαση	104,97	96,04	9,3	1,1991
5	Διαρκή αγαθά - Είδη νοικοκυριού και υπηρεσίες	97,59	97,18	0,4	0,0337
6	Υγεία	101,85	98,21	3,7	0,2676
7	Μεταφορές	100,11	97,01	3,2	0,4059
8	Επικοινωνίες	100,11	99,61	0,5	0,0120
9	Αναψυχή - Πολιτιστικές δραστηριότητες	101,22	99,25	2,0	0,0954
10	Εκπαίδευση	102,49	98,81	3,7	0,1076
11	Ξενοδοχεία - Καφέ - Εστιατόρια	101,41	98,40	3,1	0,3243
12	Άλλα αγαθά και υπηρεσίες	100,99	98,36	2,7	0,1717
	Γενικός Δείκτης Τιμών Καταναλωτή	100,47	97,32	3,2	3,2342

II

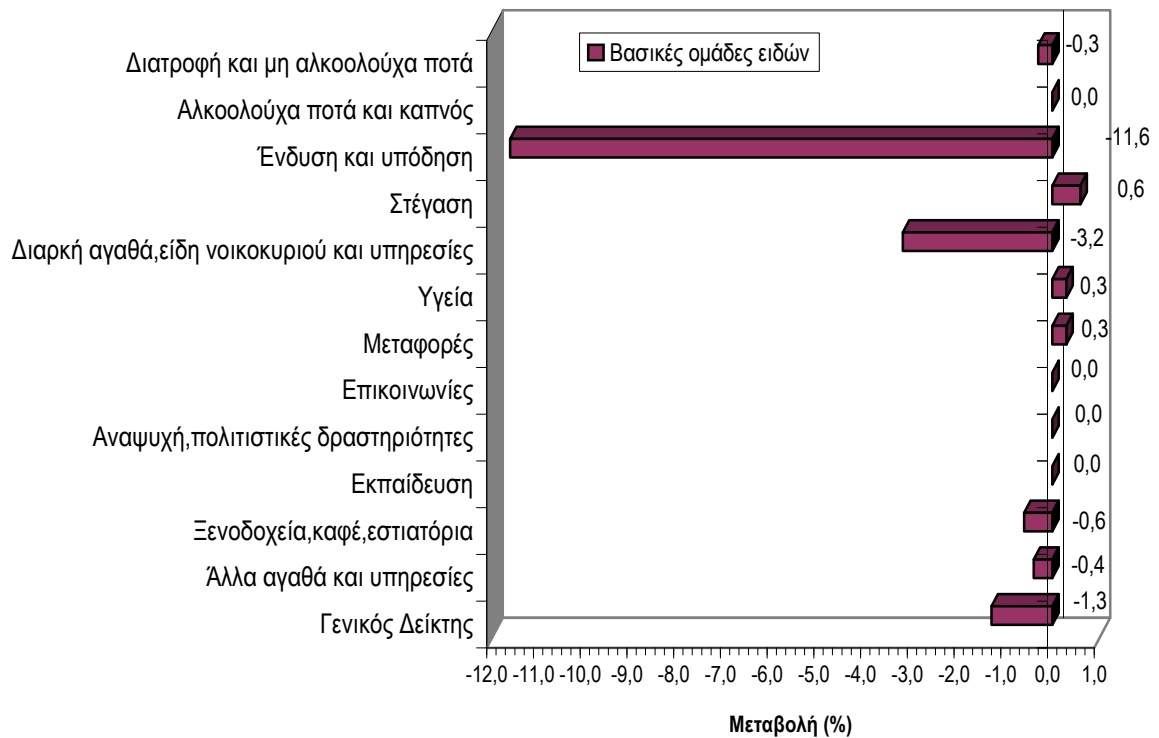
	Ομάδες αγαθών & υπηρεσιών	Φεβρουάριος		Μεταβολή (%)	Επίπτωση
		2007	2006		
1	Διατροφή και μη αλκοολούχα ποτά	105,80	103,44	2,3	0,4175
2	Αλκοολούχα ποτά και καπνός	112,20	101,26	10,8	0,4530
3	Ένδυση και υπόδηση	91,95	88,26	4,2	0,3189
4	Στέγαση	106,16	104,97	1,1	0,1383
5	Διαρκή αγαθά - Είδη νοικοκυριού και υπηρεσίες	99,83	97,59	2,3	0,1739
6	Υγεία	104,93	101,85	3,0	0,2290
7	Μεταφορές	101,06	100,11	1,0	0,1254
8	Επικοινωνίες	101,21	100,11	1,1	0,0518
9	Αναψυχή - Πολιτιστικές δραστηριότητες	103,37	101,22	2,1	0,1074
10	Εκπαίδευση	106,59	102,49	4,0	0,1086
11	Ξενοδοχεία - Καφέ - Εστιατόρια	104,77	101,41	3,3	0,3349
12	Άλλα αγαθά και υπηρεσίες	103,25	100,99	2,2	0,1520
	Γενικός Δείκτης Τιμών Καταναλωτή	103,15	100,47	2,7	2,6723

- Σημείωση: 1. Οι δείκτες υπολογίζονται με άπειρα δεκαδικά ψηφία και δημοσιεύονται με στρογγυλοποίηση δύο δεκαδικών ψηφίων.
 2. Οι ποσοστιαίες μεταβολές υπολογίζονται βάσει δεικτών με άπειρα δεκαδικά ψηφία και δημοσιεύονται με στρογγυλοποίηση ενός δεκαδικού ψηφίου.

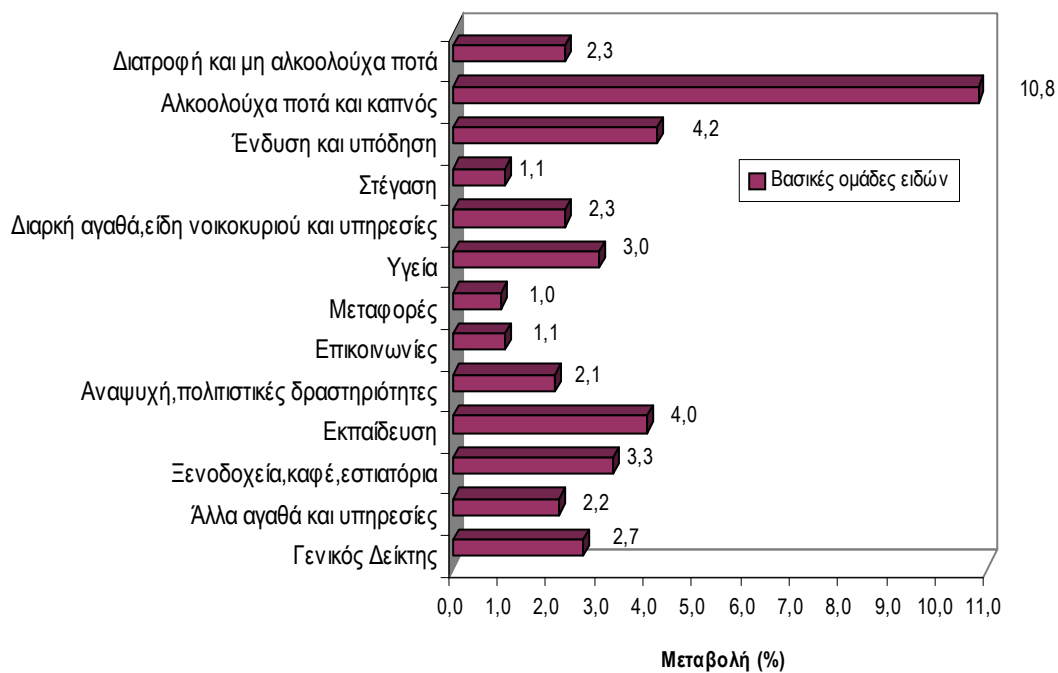
ΔΙΑΓΡΑΜΜΑΤΑ



Μηνιαίες μεταβολές (%) του Δείκτη Τιμών Καταναλωτή, μηνός Φεβρουαρίου 2007, με τον Ιανουάριο 2007



Ετήσιες μεταβολές (%) του Δείκτη Τιμών Καταναλωτή, μηνός Φεβρουαρίου 2007, με το Φεβρουάριο 2006



Πίνακας 3

Κυριότερες μεταβολές τιμών από τη σύγκριση δεικτών, του Φεβρουαρίου 2007 με τον Ιανουάριο 2007 και επιπτώσεις τους στο Γενικό Δείκτη Τιμών Καταναλωτή

Αγαθά - Υπηρεσίες	Μεταβολή (%)	Επίπτωση	Παρατηρήσεις
Δημητριακά και παρασκευάσματα	0,8	0,02	
Αρνί και κατσίκι (νωπά)	-2,5	-0,01	
Μοσχάρι νωπό	0,5	0,01	
Ψάρια νωπά	0,9	0,01	
Γαλακτοκομικά και αυγά	0,6	0,02	
Ελαιόλαδο	-4,2	-0,03	
Λαχανικά νωπά	-6,5	-0,09	
Πατάτες νωπές	1,1	0,01	
Ενοίκια κατοικιών	0,5	0,02	
Επισκευή και συντήρηση κατοικίας	0,4	0,01	
Πετρέλαιο θέρμανσης	1,9	0,03	
Ιατρικές, οδοντιατρικές & παραϊατρικές υπηρεσίες	0,5	0,02	
Καύσιμα αυτοκινήτου	1,4	0,05	
Ταξί	-4,7	-0,02	Επαναφορά του κομίστρου των ταξί στα επίπεδα πριν από τη χορήγηση του Δώρου Χριστουγέννων.
Εφημερίδες - Περιοδικά	1,2	0,01	
Άνθη	1,4	0,01	
Εστιατόρια-Ζαχαροπλαστεία-Καφενεία	-0,6	-0,06	Επαναφορά των τιμών στα επίπεδα πριν από τη χορήγηση του Δώρου Χριστουγέννων.
Κουρέια-Κομμωτήρια	-1,1	-0,01	Επαναφορά των τιμών στα επίπεδα πριν από τη χορήγηση του Δώρου Χριστουγέννων.
Διάφορες μικροαυξήσεις	-	0,02	
Εκπτώσεις	-	-1,29	

Πίνακας 4

Κυριότερες μεταβολές τιμών από τη σύγκριση δεικτών, του Φεβρουαρίου 2007 με το Φεβρουάριο 2006 και επιπτώσεις τους στο Γενικό Δείκτη Τιμών Καταναλωτή

Αγαθά - Υπηρεσίες	Μεταβολή (%)	Επίπτωση	Παρατηρήσεις
Δημητριακά και παρασκευάσματα	4,3	0,10	
Κρέατα γενικά	3,2	0,13	
Ψάρια γενικά	4,0	0,06	
Φρούτα νωπά	0,7	0,01	
Γαλακτοκομικά και αυγά	3,8	0,12	
Ελαιόλαδο	-6,3	-0,05	
Λαχανικά νωπά	-6,6	-0,10	
Πατάτες νωπές	20,6	0,08	
Καφές	2,8	0,01	
Γλυκά-ζαχαρωτά	3,8	0,02	
Μεταλλικό νερό - αναψυκτικά -χυμοί φρούτων	2,9	0,02	
Καπνός	12,4	0,43	
Αλκοολούχα ποτά (μη σερβιριζόμενα)	3,0	0,02	
Είδη ένδυσης και υπόδησης	4,2	0,32	
Ενοίκια κατοικιών	5,1	0,19	
Επισκευή και συντήρηση κατοικίας	4,0	0,09	
Ύδρευση – αποχέτευση	2,1	0,02	
Δημοτικά τέλη	2,8	0,02	
Υπηρεσίες κοινοχρήστων	3,6	0,03	
Ηλεκτρικό ρεύμα	4,0	0,07	
Πετρέλαιο θέρμανσης	-10,1	-0,22	
Έπιπλα- Καλύμματα δαπέδου	1,3	0,02	
Υαλικά, επιτραπέζια σκεύη & σκεύη οικιακής χρήσης	2,4	0,02	
Είδη κλινοστρωμνής-Λευκά είδη	2,7	0,03	
Είδη καθαρισμού	2,2	0,03	
Οικιακές υπηρεσίες	4,3	0,06	
Ιατρικές – Οδοντιατρικές– Παραϊατρικές υπηρεσίες	3,3	0,15	
Νοσοκομειακή περίθαλψη	5,5	0,08	
Καύσιμα αυτοκινήτου (βενζίνη)	-0,5	-0,02	
Λοιπές δαπάνες αυτοκινήτου	4,4	0,01	
Συντήρηση και επισκευή αυτοκινήτου- μοτοσικλέτας	2,9	0,03	
Υπηρεσίες μεταφορών	6,6	0,10	
Σταθερή τηλεφωνία	1,5	0,04	
Κινητή τηλεφωνία	3,6	0,07	
Πρόσβαση στο διαδίκτυο	-9,4	-0,02	
Οπτικοακουστικός εξοπλισμός-Υπολογιστές-Επισκευές	-4,2	-0,04	
Άνθη	3,5	0,01	
Υπηρεσίες αναψυχής	7,1	0,08	
Βιβλία- Εφημερίδες- Περιοδικά-Γραφικά	2,5	0,04	
Δίδακτρα	4,0	0,11	
Φαγητό εκτός οικίας	4,1	0,24	
Αναψυκτικά – γλυκά – καφές – ποτά (σερβιριζόμενα)	2,2	0,07	
Κυλικεία	3,7	0,02	
Κουρεία – Κομμωτήρια	3,1	0,02	
Είδη ατομικής φροντίδας	1,8	0,05	
Κοσμήματα -Ρολόγια	5,9	0,02	
Ασφάλιστρα αυτοκινήτων και δικύκλων	1,9	0,02	
Άλλες υπηρεσίες	3,0	0,03	

Αρμόδια: Μαρία Σταυροπούλου

Τηλ: 210 - 4852125

Fax: 210 - 4852724

stavropm@statistics.gr