



Πειραιάς, 4 Αυγούστου 2006

Δ Ε Λ Τ Ι Ο Τ Υ Π Ο Υ

ΔΕΙΚΤΗΣ ΤΙΜΩΝ ΚΑΤΑΝΑΛΩΤΗ ^{1, 2, 3}

ΙΟΥΛΙΟΣ 2006

Η Δ/ση Οικονομικών και Βραχυχρόνιων Δεικτών της Γενικής Γραμματείας Εθνικής Στατιστικής Υπηρεσίας της Ελλάδος ανακοινώνει ότι η εξέλιξη του Δείκτη Τιμών Καταναλωτή, με βάση το έτος 2005=100,0, του μηνός Ιουλίου 2006, έχει ως εξής:

- Από τη σύγκριση του Γενικού Δείκτη Τιμών Καταναλωτή (Γ.Δ.Τ.Κ) του μηνός Ιουλίου 2006, προς τον αντίστοιχο Δείκτη του Ιουλίου 2005, προκύπτει αύξηση κατά 3,8%, έναντι αυξήσεως 3,9% που σημειώθηκε κατά την ίδια σύγκριση του έτους 2005 προς το 2004.
- Ο Γενικός Δείκτης κατά το μήνα Ιούλιο 2006, σε σύγκριση με τον Ιούνιο 2006, παρουσίασε μείωση 0,6 %, έναντι μειώσεως 1,2%, που σημειώθηκε κατά την αντίστοιχη σύγκριση του προηγούμενου έτους.
- Ο μέσος Δείκτης του δωδεκαμήνου Αυγούστου 05 – Ιουλίου 06, σε σύγκριση προς τον ίδιο Δείκτη του δωδεκαμήνου Αυγούστου 04 – Ιουλίου 05, παρουσίασε αύξηση 3,5%, έναντι αυξήσεως 3,2% που σημειώθηκε κατά τα αντίστοιχα προηγούμενα δωδεκάμηνα.

¹ Ο Δείκτης Τιμών Καταναλωτή (Δ.Τ.Κ.), στην Ελλάδα, καταρτίζεται από την Εθνική Στατιστική Υπηρεσία της Ελλάδος, από το έτος 1959 και εξής. Ο Δ.Τ.Κ., μέχρι το 2000, αναφερόταν στις αστικές περιοχές της Χώρας, αλλά από το 2001 αναφέρεται στο σύνολο Χώρας. Ο Δ.Τ.Κ. αναθεωρείται σε τακτά χρονικά διαστήματα, σύμφωνα με τα αποτελέσματα της τελευταίας, εκάστοτε, Έρευνας Οικογενειακών Προϋπολογισμών (ΕΟΠ). Η τελευταία αναθεώρηση του δείκτη βασίστηκε στα αποτελέσματα της ΕΟΠ, περιόδου 2004/05 και, από τον Απρίλιο 2006, δημοσιεύεται ο αναθεωρημένος Δ.Τ.Κ., με έτος βάσης 2005=100,0.

² Σκοπός του δείκτη είναι η μέτρηση του γενικού επιπέδου των τιμών των αγαθών και υπηρεσιών που συνθέτουν το "καλάθι αγορών" του μέσου νοικοκυριού.

³ Ο Δ.Τ.Κ., ακολουθώντας την πρακτική των Εναρμονισμένων Δεικτών Τιμών Καταναλωτή των Κρατών-μελών της Ε.Ε., δημοσιεύεται με στρογγυλοποίηση δύο δεκαδικών ψηφίων (αντί του ενός δεκαδικού ψηφίου, μέχρι και το Μάρτιο 2006).

Περισσότερες πληροφορίες για το Δ.Τ.Κ. περιέχονται σε σχετικό μεθοδολογικό σημείωμα.

Ανάλυση μεταβολών Δείκτη Τιμών Καταναλωτή, μηνός Ιουλίου 2006

I. Σύγκριση Ιουλίου 2006, με Ιούνιο 2006

Η μείωση του Γενικού Δείκτη Τιμών Καταναλωτή, κατά 0,6% το μήνα Ιούλιο 2006, σε σύγκριση με τον αντίστοιχο Δείκτη του Ιουνίου 2006, προήλθε από τις ακόλουθες μεταβολές των δεικτών:

1. Από τις μειώσεις των δεικτών

- α) Κατά 0,6% της ομάδας “ Διατροφή και μη αλκοολούχα ποτά ”, λόγω μείωσης των τιμών, κυρίως, στα είδη: αρνί και κατσίκι (νωπά), ψάρια νωπά, φρούτα νωπά, λαχανικά νωπά. Μέρος της μείωσης αυτής αντισταθμίστηκε από την αύξηση των τιμών, κυρίως, στα είδη: μοσχάρι νωπό, γαλακτοκομικά και αυγά.
- β) Κατά 7,1% της ομάδας “ Ένδυση και υπόδηση ”, λόγω των γενικών θερινών εκπτώσεων.
- γ) Κατά 2,0 % της ομάδας “Διαρκή αγαθά-Είδη νοικοκυριού και υπηρεσίες”, λόγω των γενικών θερινών εκπτώσεων.

2. Από τις αυξήσεις των δεικτών

- α) Κατά 0,2% της ομάδας “ Στέγαση ”, λόγω αύξησης των τιμών, κυρίως, των ενοικίων κατοικιών.
- β) Κατά 1,8% της ομάδας “ Μεταφορές ”, λόγω αύξησης των τιμών, κυρίως, της βενζίνης. Μέρος της αύξησης αυτής αντισταθμίστηκε από τη μείωση των τιμών των αυτοκινήτων.
- γ) Κατά 0,2% της ομάδας “ Ξενοδοχεία - Καφέ - Εστιατόρια ”, λόγω αύξησης των τιμών των εστιατορίων - ζαχαροπλασטיών – καφενείων και των τιμών των ξενοδοχείων.

II. Σύγκριση Ιουλίου 2006, με Ιούλιο 2005

Η αύξηση του Γενικού Δείκτη Τιμών Καταναλωτή, κατά 3,8% το μήνα Ιούλιο 2006, σε σύγκριση με τον αντίστοιχο Δείκτη του Ιουλίου 2005, προήλθε από τις ακόλουθες αυξήσεις των δεικτών:

- α) Κατά 5,8% της ομάδας " Διατροφή και μη αλκοολούχα ποτά ", λόγω αύξησης των τιμών, κυρίως, στα είδη: δημητριακά και παρασκευάσματα, κρέατα γενικά, γαλακτοκομικά και αυγά, πατάτες νωπές, φρούτα νωπά, λαχανικά νωπά, γλυκά-ζαχαρωτά, ελαιόλαδο.
- β) Κατά 4,1% της ομάδας " Αλκοολούχα ποτά και καπνός ", λόγω αύξησης των τιμών των αλκοολούχων και μη σερβιριζόμενων ποτών και των τσιγάρων .
- γ) Κατά 2,2% της ομάδας " Ένδυση και υπόδηση ", λόγω αύξησης των τιμών στα είδη ένδυσης και υπόδησης.
- δ) Κατά 7,0% της ομάδας " Στέγαση ", λόγω αύξησης των τιμών, κυρίως, των ενοικίων κατοικιών, των ειδών και υπηρεσιών επισκευής και συντήρησης κατοικίας, της ύδρευσης-αποχέτευσης, των δημοτικών τελών, των υπηρεσιών κοινοχρήστων, του ηλεκτρικού ρεύματος και του πετρελαίου θέρμανσης.
- ε) Κατά 2,4% της ομάδας " Διαρκή αγαθά - Είδη νοικοκυριού και υπηρεσίες ", λόγω αύξησης των τιμών, κυρίως, στα έπιπλα-καλύμματα δαπέδου, στα είδη κλινοστρωμνής - λευκά είδη, στα υαλικά, επιτραπέζια σκευή και σκευή οικιακής χρήσης, στα είδη καθαρισμού και στις οικιακές υπηρεσίες.
- στ) Κατά 2,2% της ομάδας " Υγεία ", λόγω αύξησης των τιμών, κυρίως, των ιατρικών, οδοντιατρικών και παραϊατρικών υπηρεσιών και της νοσοκομειακής περίθαλψης.
- ζ) Κατά 4,8% της ομάδας " Μεταφορές ", λόγω αύξησης των τιμών, κυρίως, των υπηρεσιών συντήρησης και επισκευής αυτοκινήτου-μοτοσυκλέτας, της βενζίνης, του κομίστρου των ταξί, των ναύλων των πλοίων, των εισιτηρίων των υπεραστικών λεωφορείων και των αστικών συγκοινωνιών. Μέρος της αύξησης αυτής αντισταθμίστηκε από τη μείωση των τιμών των αυτοκινήτων Ι.Χ.
- η) Κατά 0,5% της ομάδας " Επικοινωνίες ", λόγω αύξησης των τιμών, κυρίως, των υπηρεσιών σταθερής τηλεφωνίας. Μέρος της αύξησης αυτής αντισταθμίστηκε από τη μείωση των τιμών, κυρίως, των υπηρεσιών κινητής τηλεφωνίας.
- θ) Κατά 1,5% της ομάδας " Αναψυχή-Πολιτιστικές δραστηριότητες ", λόγω αύξησης των τιμών, κυρίως, στα είδη: άνθη, υπηρεσίες αναψυχής, βιβλία - εφημερίδες - περιοδικά – γραφικά. Μέρος της αύξησης αυτής αντισταθμίστηκε από τη μείωση των τιμών των ειδών οπτικοακουστικού εξοπλισμού και των ηλεκτρονικών υπολογιστών.

- ι) Κατά 3,9 % της ομάδας " Εκπαίδευση ", λόγω αύξησης των τιμών στα δίδακτρα, των ιδιωτικών σχολείων, των εκπαιδευτηρίων ξένων γλωσσών, των φροντιστηρίων και των τεχνικών σχολών / ΙΕΚ.

- ια) Κατά 2,4% της ομάδας " Ξενοδοχεία - Καφέ - Εστιατόρια ", λόγω αύξησης των τιμών, κυρίως, των ειδών : φαγητό εκτός οικίας, αναψυκτικά - γλυκά - καφές - ποτά (σερβιριζόμενα), κυλικεία.
- ιβ) Κατά 2,2% της ομάδας " Άλλα αγαθά και υπηρεσίες ", λόγω αύξησης των τιμών, κυρίως, των κουρείων - κομμωτηρίων, των ειδών ατομικής φροντίδας, των κοσμημάτων - ρολογιών, των ασφαλιστρων αυτοκινήτων και δικύκλων και των άλλων υπηρεσιών.

Πίνακας 1
Μηνιαίες μεταβολές Δείκτη Τιμών Καταναλωτή
(Έτος βάσης: 2005=100,0)

	Ομάδες αγαθών & υπηρεσιών	Σταθμίσεις ΕΟΠ 04/05 (ο/οο)	2006		Δ (%)	2005		Δ (%)
			Ιούλιος	Ιούνιος		Ιούλιος	Ιούνιος	
1	Διατροφή και μη αλκοολούχα ποτά	178,21	102,35	103,01	-0,6	96,72	99,54	-2,8
2	Αλκοολούχα ποτά και καπνός	41,60	105,39	105,33	0,1	101,23	100,44	0,8
3	Ένδυση και υπόδηση	87,01	98,65	106,17	-7,1	96,48	102,68	-6,0
4	Στέγαση	116,51	107,06	106,88	0,2	100,08	99,96	0,1
5	Διαρκή αγαθά - Είδη νοικοκυριού και υπηρεσίες	78,22	101,03	103,10	-2,0	98,62	100,96	-2,3
6	Υγεία	74,55	102,59	102,55	0,0	100,39	100,31	0,1
7	Μεταφορές	132,21	105,86	104,02	1,8	101,04	100,95	0,1
8	Επικοινωνίες	47,02	100,13	100,13	0,0	99,60	99,60	0,0
9	Αναψυχή - Πολιτιστικές δραστηριότητες	50,30	101,35	101,42	-0,1	99,90	99,83	0,1
10	Εκπαίδευση	26,63	102,70	102,70	0,0	98,81	98,81	0,0
11	Ξενοδοχεία - Καφέ - Εστιατόρια	100,19	102,53	102,34	0,2	100,13	99,85	0,3
12	Άλλα αγαθά και υπηρεσίες	67,56	102,31	102,56	-0,2	100,09	100,37	-0,3
	Γενικός Δείκτης Τιμών Καταναλωτή	1000,00	102,95	103,62	-0,6	99,14	100,37	-1,2

Σημείωση: 1.Οι δείκτες υπολογίζονται με άπειρα δεκαδικά ψηφία και δημοσιεύονται με στρογγυλοποίηση δύο δεκαδικών ψηφίων.

2.Οι ποσοστιαίες μεταβολές υπολογίζονται βάσει δεικτών με άπειρα δεκαδικά ψηφία και δημοσιεύονται με στρογγυλοποίηση ενός δεκαδικού ψηφίου.

Πίνακας 2
Ετήσιες μεταβολές Δείκτη Τιμών Καταναλωτή
(Έτος βάσης: 2005=100,0)

Ομάδες αγαθών & υπηρεσιών	Ιούλιος		Μεταβολή (%)	Επίπτωση
	2005	2004		
1 Διατροφή και μη αλκοολούχα ποτά	96,72	96,06	0,7	0,13
2 Αλκοολούχα ποτά και καπνός	101,23	97,98	3,3	0,14
3 Ένδυση και υπόδηση	96,48	90,61	6,5	0,61
4 Στέγαση	100,08	91,62	9,2	1,16
5 Διαρκή αγαθά - Είδη νοικοκυριού και υπηρεσίες	98,62	95,93	2,8	0,22
6 Υγεία	100,39	96,31	4,2	0,31
7 Μεταφορές	101,04	96,26	5,0	0,64
8 Επικοινωνίες	99,60	101,03	-1,4	-0,04
9 Αναψυχή - Πολιτιστικές δραστηριότητες	99,90	97,86	2,1	0,10
10 Εκπαίδευση	98,81	94,70	4,3	0,12
11 Ξενοδοχεία - Καφέ - Εστιατόρια	100,13	97,04	3,2	0,34
12 Άλλα αγαθά και υπηρεσίες	100,09	96,96	3,2	0,21
Γενικός Δείκτης Τιμών Καταναλωτή	99,14	95,38	3,9	

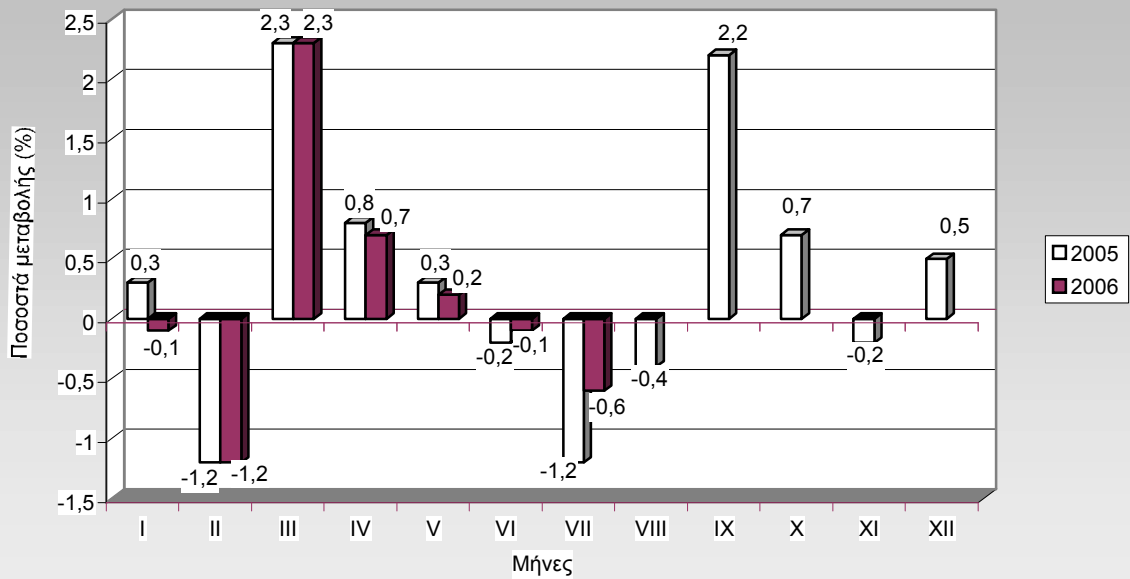
II

Ομάδες αγαθών & υπηρεσιών	Ιούλιος		Μεταβολή (%)	Επίπτωση
	2006	2005		
1 Διατροφή και μη αλκοολούχα ποτά	102,35	96,72	5,8	1,01
2 Αλκοολούχα ποτά και καπνός	105,39	101,23	4,1	0,17
3 Ένδυση και υπόδηση	98,65	96,48	2,2	0,19
4 Στέγαση	107,06	100,08	7,0	0,82
5 Διαρκή αγαθά - Είδη νοικοκυριού και υπηρεσίες	101,03	98,62	2,4	0,19
6 Υγεία	102,59	100,39	2,2	0,17
7 Μεταφορές	105,86	101,04	4,8	0,64
8 Επικοινωνίες	100,13	99,60	0,5	0,03
9 Αναψυχή - Πολιτιστικές δραστηριότητες	101,35	99,90	1,5	0,07
10 Εκπαίδευση	102,70	98,81	3,9	0,10
11 Ξενοδοχεία - Καφέ - Εστιατόρια	102,53	100,13	2,4	0,24
12 Άλλα αγαθά και υπηρεσίες	102,31	100,09	2,2	0,15
Γενικός Δείκτης Τιμών Καταναλωτή	102,95	99,14	3,8	

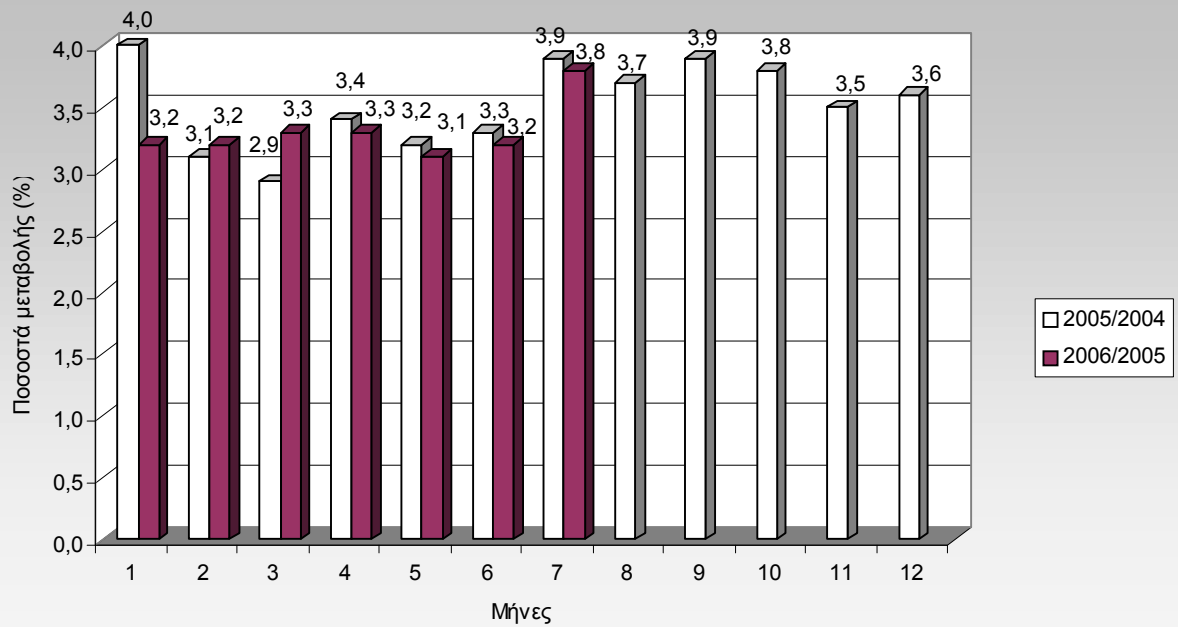
- Σημείωση: 1. Οι δείκτες υπολογίζονται με άπειρα δεκαδικά ψηφία και δημοσιεύονται με στρογγυλοποίηση δύο δεκαδικών ψηφίων.
 2. Οι ποσοστιαίες μεταβολές υπολογίζονται βάσει δεικτών με άπειρα δεκαδικά ψηφία και δημοσιεύονται με στρογγυλοποίηση ενός δεκαδικού ψηφίου.

ΔΙΑΓΡΑΜΜΑΤΑ

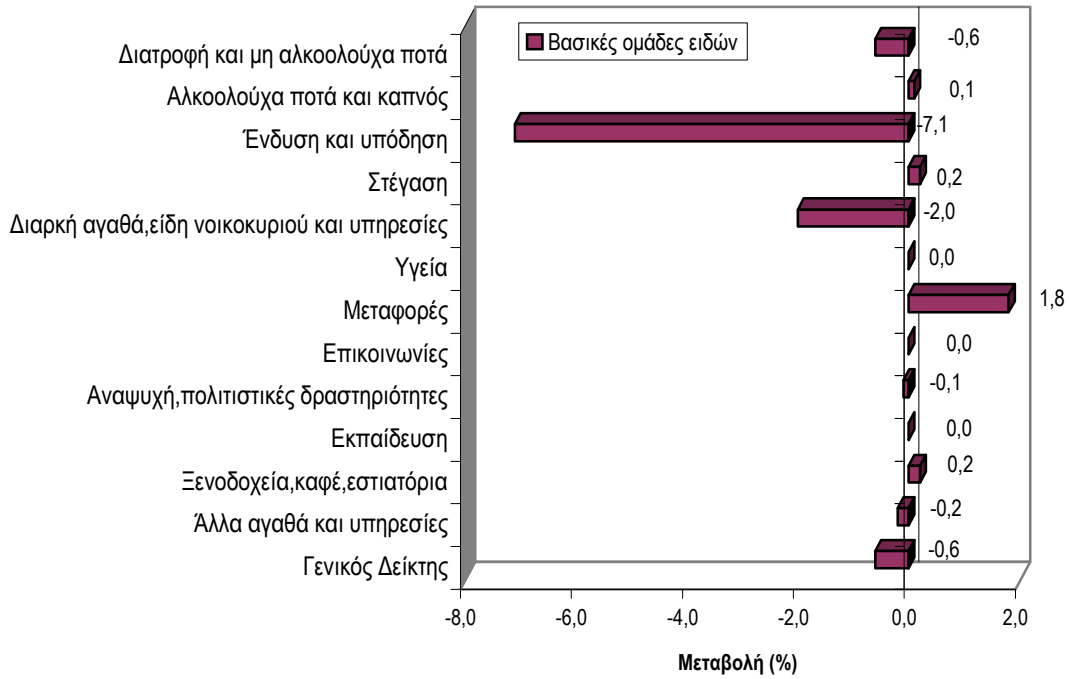
Μηνιαίες μεταβολές(%) Γενικού Δείκτη Τιμών Καταναλωτή, κατά τα έτη 2005 και 2006



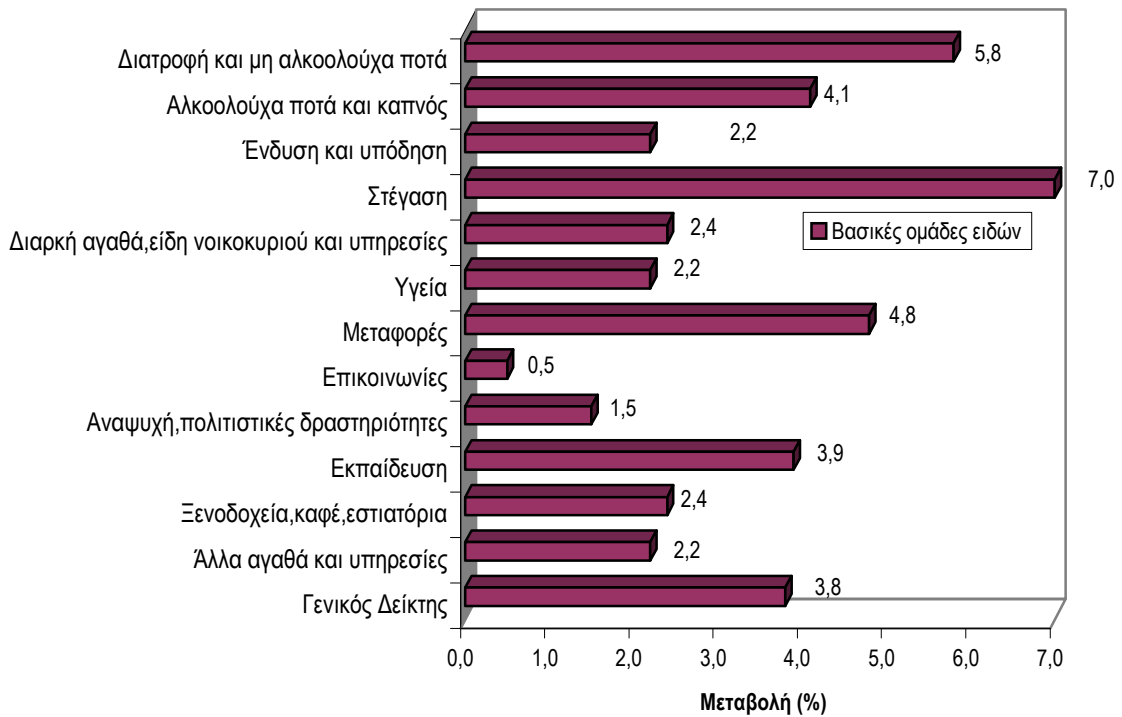
Ετήσιες μεταβολές (%) Γενικού Δείκτη Τιμών Καταναλωτή, κατά τα έτη 2005 και 2006



**Μηνιαίες μεταβολές (%) του Δείκτη Τιμών Καταναλωτή, μηνός Ιουλίου 2006,
με τον Ιούνιο 2006**



**Ετήσιες μεταβολές (%) του Δείκτη Τιμών Καταναλωτή, μηνός Ιουλίου 2006,
με τον Ιούλιο 2005**



Πίνακας 3

Κυριότερες μεταβολές τιμών από τη σύγκριση δεικτών, του Ιουλίου 2006 με τον Ιούνιο 2006, και επιπτώσεις τους στο Γενικό Δείκτη Τιμών Καταναλωτή

Αγαθά - Υπηρεσίες	Μεταβολή (%)	Επίπτωση	Παρατηρήσεις
Αρνί και κατσίκι νωπά	-1,1	-0,01	
Ψάρια νωπά	-1,4	-0,01	
Φρούτα νωπά	-5,1	-0,06	
Λαχανικά νωπά	-5,7	-0,06	
Γαλακτοκομικά και αυγά	0,3	0,01	
Ενοίκια κατοικιών	0,4	0,02	
Αυτοκίνητα	-0,5	-0,02	
Καύσιμα αυτοκινήτου (βενζίνη)	6,1	0,25	
Ξενοδοχεία	1,4	0,01	
Εστιατόρια –Ζαχαροπλαστεία-Καφενεία	0,1	0,01	
Εκπτώσεις	-	-0,78	

Πίνακας 4

Κυριότερες μεταβολές τιμών από τη σύγκριση δεικτών, του Ιουλίου 2006 με τον Ιούλιο 2005, και επιπτώσεις τους στο Γενικό Δείκτη Τιμών Καταναλωτή

Αγαθά - Υπηρεσίες	Μεταβολή (%)	Επίπτωση	Παρατηρήσεις
Δημητριακά και παρασκευάσματα	2,6	0,06	
Κρέατα γενικά	5,0	0,20	
Ελαιόλαδο	21,8	0,16	
Γαλακτοκομικά και αυγά	3,7	0,12	
Φρούτα νωπά	10,2	0,11	
Λαχανικά νωπά	13,9	0,13	
Πατάτες νωπές	41,8	0,13	
Γλυκά-ζαχαρωτά	3,4	0,02	
Μεταλλικό νερό - αναψυκτικά -χυμοί φρούτων	3,2	0,02	
Καπνός	4,6	0,16	
Είδη ένδυσης και υπόδησης	2,2	0,19	
Ενοίκια κατοικιών	4,5	0,17	
Επισκευή και συντήρηση κατοικίας	2,6	0,06	
Ύδρευση – αποχέτευση	2,2	0,02	
Δημοτικά τέλη	2,9	0,02	
Υπηρεσίες κοινοχρήστων	3,9	0,03	
Πετρέλαιο θέρμανσης	26,1	0,48	
Ηλεκτρικό ρεύμα	1,9	0,03	
Έπιπλα- Καλύμματα δαπέδου	1,7	0,02	
Είδη κλινοστρωμνής-Λευκά είδη	2,1	0,03	
Είδη καθαρισμού	3,3	0,04	
Οικιακές υπηρεσίες	4,6	0,06	
Ιατρικές – Οδοντιατρικές– Παραϊατρικές υπηρεσίες	2,0	0,09	
Νοσοκομειακή περίθαλψη	5,1	0,07	
Αυτοκίνητα Ι.Χ.	-1,9	-0,09	
Καύσιμα αυτοκινήτου (βενζίνη)	13,8	0,55	
Συντήρηση και επισκευή αυτοκινήτου- μοτοσυκλέτας	3,6	0,03	
Υπηρεσίες μεταφορών	7,6	0,12	
Σταθερή τηλεφωνία	3,0	0,07	
Κινητή τηλεφωνία	-2,5	-0,05	
Άνθη	8,0	0,03	
Υπηρεσίες αναψυχής	1,7	0,02	
Βιβλία- Εφημερίδες- Περιοδικά-Γραφικά	1,3	0,02	
Δίδακτρα	3,9	0,10	
Φαγητό εκτός οικίας	2,4	0,14	
Αναψυκτικά – γλυκά – καφές – ποτά (σερβιριζόμενα)	2,4	0,08	
Κουρεία – Κομμωτήρια	2,9	0,02	
Είδη ατομικής φροντίδας	1,8	0,05	
Κοσμήματα -Ρολόγια	9,2	0,03	
Ασφάλιστρα αυτοκινήτων και δικύκλων	2,3	0,03	

Αρμόδια: Μαρία Σταυροπούλου

Τηλ: 210 - 4852125

Fax: 210 - 4852724

stavropm@statistics.gr