



Πειραιάς, 6 Ιουλίου 2006

Δ Ε Λ Τ Ι Ο Τ Υ Π Ο Υ

ΑΝΑΘΕΩΡΗΜΕΝΟΣ ΔΕΙΚΤΗΣ ΤΙΜΩΝ ΚΑΤΑΝΑΛΩΤΗ ^{1, 2, 3}

ΙΟΥΝΙΟΣ 2006

Η Δ/ση Οικονομικών και Βραχυχρόνιων Δεικτών της Γενικής Γραμματείας Εθνικής Στατιστικής Υπηρεσίας της Ελλάδος ανακοινώνει τον Αναθεωρημένο Δείκτη Τιμών Καταναλωτή, με βάση το έτος 2005=100,0.

Η εξέλιξη του Αναθεωρημένου Δείκτη Τιμών Καταναλωτή, του μηνός Ιουνίου 2006, έχει ως εξής:

- Από τη σύγκριση του Γενικού Δείκτη Τιμών Καταναλωτή (Γ.Δ.Τ.Κ) του μηνός Ιουνίου 2006, προς τον αντίστοιχο Δείκτη του Ιουνίου 2005, προκύπτει αύξηση κατά 3,2%, έναντι αυξήσεως 3,3% που σημειώθηκε κατά την ίδια σύγκριση του έτους 2005 προς το 2004.
- Ο Γενικός Δείκτης κατά το μήνα Ιούνιο 2006, σε σύγκριση με το Μάιο 2006, παρουσίασε μείωση 0,1 %, έναντι μειώσεως 0,2%, που σημειώθηκε κατά την αντίστοιχη σύγκριση του προηγούμενου έτους.
- Ο μέσος Δείκτης του δωδεκαμήνου Ιουλίου 05 – Ιουνίου 06, σε σύγκριση προς τον ίδιο Δείκτη του δωδεκαμήνου Ιουλίου 04 – Ιουνίου 05, παρουσίασε αύξηση 3,5%, έναντι αυξήσεως 3,2% που σημειώθηκε κατά τα αντίστοιχα προηγούμενα δωδεκάμηνα.

¹ Ο Δείκτης Τιμών Καταναλωτή (Δ.Τ.Κ.), στην Ελλάδα, καταρτίζεται από την Εθνική Στατιστική Υπηρεσία της Ελλάδος, από το έτος 1959 και εξής. Ο Δ.Τ.Κ., μέχρι το 2000, αναφερόταν στις αστικές περιοχές της Χώρας, αλλά από το 2001 αναφέρεται στο σύνολο Χώρας. Σκοπός του δείκτη είναι η μέτρηση του γενικού επιπέδου των τιμών των αγαθών και υπηρεσιών που προμηθεύεται το μέσο νοικοκυριό.

² Ο Δ.Τ.Κ. αναθεωρείται σε τακτά χρονικά διαστήματα, σύμφωνα με τα αποτελέσματα της τελευταίας, εκάστοτε, Έρευνας Οικογενειακών Προϋπολογισμών (ΕΟΠ). Η τελευταία αναθεώρηση του δείκτη βασίστηκε στα αποτελέσματα της ΕΟΠ, περιόδου 2004/05 και, από τον Απρίλιο 2006, δημοσιεύεται ο αναθεωρημένος Δ.Τ.Κ., με έτος βάσης 2005=100,0. Ο νέος Δ.Τ.Κ., προσαρμοσμένος στις πρόσφατες καταναλωτικές δαπάνες των ιδιωτικών νοικοκυριών της Χώρας, απεικονίζει ακριβέστερα τη διαχρονική εξέλιξη των μεταβολών των τιμών των αγαθών και υπηρεσιών, που συνθέτουν το "καλάθι" αγορών του μέσου νοικοκυριού.

³ Ο αναθεωρημένος Δ.Τ.Κ., ακολουθώντας την πρακτική των Εναρμονισμένων Δεικτών Τιμών Καταναλωτή των Κρατών-μελών της Ε.Ε., δημοσιεύεται με στρογγυλοποίηση δύο δεκαδικών ψηφίων (αντί του ενός δεκαδικού ψηφίου, μέχρι και το Μάρτιο 2006).

Περισσότερες πληροφορίες για την ανωτέρω αναθεώρηση περιέχονται σε σχετικό μεθοδολογικό σημείωμα.

Ανάλυση μεταβολών Δείκτη Τιμών Καταναλωτή, μηνός Ιουνίου 2006

I. Σύγκριση Ιουνίου 2006, με Μάιο 2006

Η μείωση του Γενικού Δείκτη Τιμών Καταναλωτή, κατά 0,1% το μήνα Ιούνιο 2006, σε σύγκριση με τον αντίστοιχο Δείκτη του Μαΐου 2006, προήλθε από τις ακόλουθες μεταβολές των δεικτών:

1. Από τη μείωση του δείκτη

- Κατά 1,7% της ομάδας " Διατροφή και μη αλκοολούχα ποτά ", λόγω μείωσης των τιμών, κυρίως, στα είδη: φρούτα νωπά, λαχανικά νωπά. Μέρος της μείωσης αυτής αντισταθμίστηκε από την αύξηση των τιμών, κυρίως, στα είδη: δημητριακά και παρασκευάσματα, μοσχάρι νωπό, ψάρια νωπά, γαλακτοκομικά και αυγά, ελαιόλαδο, πατάτες νωπές.

2. Από τις αυξήσεις των δεικτών

- α) Κατά 2,0% της ομάδας " Αλκοολούχα ποτά και καπνός ", λόγω αύξησης των τιμών, κυρίως, των τσιγάρων.
- β) Κατά 0,2% της ομάδας " Στέγαση ", λόγω αύξησης των τιμών, κυρίως, των ενοικίων κατοικιών.
- γ) Κατά 0,2% της ομάδας " Διαρκή αγαθά - Είδη νοικοκυριού και υπηρεσίες ", λόγω αύξησης των τιμών, κυρίως, των ειδών καθαρισμού και των οικιακών υπηρεσιών.
- δ) Κατά 0,3% της ομάδας " Ξενοδοχεία - Καφέ - Εστιατόρια ", λόγω αύξησης των τιμών, κυρίως, των εστιατορίων - ζαχαροπλασטיών - καφενείων.
- ε) Κατά 0,2% της ομάδας " Άλλα αγαθά και υπηρεσίες ", λόγω αύξησης των τιμών, κυρίως, των ειδών ατομικής φροντίδας.

I I. Σύγκριση Ιουνίου 2006, με Ιούνιο 2005

Η αύξηση του Γενικού Δείκτη Τιμών Καταναλωτή, κατά 3,2% το μήνα Ιούνιο 2006, σε σύγκριση με τον αντίστοιχο Δείκτη του Ιουνίου 2005, προήλθε από τις ακόλουθες αυξήσεις των δεικτών:

- α) Κατά 3,5% της ομάδας " Διατροφή και μη αλκοολούχα ποτά ", λόγω αύξησης των τιμών, κυρίως, στα είδη: δημητριακά και παρασκευάσματα, κρέατα γενικά, γαλακτοκομικά και αυγά, πατάτες νωπές, λαχανικά νωπά, γλυκά-ζαχαρωτά, ελαιόλαδο. Μέρος της αύξησης αυτής αντισταθμίστηκε από τη μείωση των τιμών στα φρούτα νωπά.
- β) Κατά 4,9% της ομάδας " Αλκοολούχα ποτά και καπνός ", λόγω αύξησης των τιμών των αλκοολούχων και μη σερβιριζόμενων ποτών και των τσιγάρων .
- γ) Κατά 3,4% της ομάδας " Ένδυση και υπόδηση ", λόγω αύξησης των τιμών στα είδη ένδυσης και υπόδησης.
- δ) Κατά 6,9% της ομάδας " Στέγαση ", λόγω αύξησης των τιμών, κυρίως, των ενοικίων κατοικιών, των ειδών και υπηρεσιών επισκευής και συντήρησης κατοικίας, της ύδρευσης-αποχέτευσης, των δημοτικών τελών, των υπηρεσιών κοινοχρήστων, του ηλεκτρικού ρεύματος και του πετρελαίου θέρμανσης.
- ε) Κατά 2,1% της ομάδας " Διαρκή αγαθά - Είδη νοικοκυριού και υπηρεσίες ", λόγω αύξησης των τιμών, κυρίως, στα έπιπλα-καλύμματα δαπέδου, στα είδη κλινοστρωμνής - λευκά είδη, στα υαλικά, επιτραπέζια σκεύη και σκεύη οικιακής χρήσης, στα είδη καθαρισμού και στις οικιακές υπηρεσίες.
- στ) Κατά 2,2% της ομάδας " Υγεία ", λόγω αύξησης των τιμών, κυρίως, των ιατρικών, οδοντιατρικών και παραϊατρικών υπηρεσιών και της νοσοκομειακής περίθαλψης.
- ζ) Κατά 3,0% της ομάδας " Μεταφορές ", λόγω αύξησης των τιμών, κυρίως, των υπηρεσιών συντήρησης και επισκευής αυτοκινήτου, των καυσίμων αυτοκινήτου (βενζίνης), του κομίστρου των ταξί, των ναύλων των πλοίων, των εισιτηρίων των υπεραστικών λεωφορείων και των αστικών συγκοινωνιών. Μέρος της αύξησης αυτής αντισταθμίστηκε από τη μείωση των τιμών των αυτοκινήτων Ι.Χ.
- η) Κατά 0,5% της ομάδας " Επικοινωνίες ", λόγω αύξησης των τιμών, κυρίως, των υπηρεσιών σταθερής τηλεφωνίας. Μέρος της αύξησης αυτής αντισταθμίστηκε από τη μείωση των τιμών, κυρίως, των υπηρεσιών κινητής τηλεφωνίας.
- θ) Κατά 1,6% της ομάδας " Αναψυχή-Πολιτιστικές δραστηριότητες ", λόγω αύξησης των τιμών, κυρίως, στα είδη: άνθη, υπηρεσίες αναψυχής, βιβλία - εφημερίδες - περιοδικά – γραφικά. Μέρος της αύξησης αυτής αντισταθμίστηκε από τη μείωση των τιμών των ειδών οπτικοακουστικού εξοπλισμού και των ηλεκτρονικών υπολογιστών.

- ι) Κατά 3,9 % της ομάδας " Εκπαίδευση ", λόγω αύξησης των τιμών στα διδάκτρα, των ιδιωτικών σχολείων, των εκπαιδευτηρίων ξένων γλωσσών, των φροντιστηρίων και των τεχνικών σχολών/ΙΕΚ
- ια) Κατά 2,5% της ομάδας " Ξενοδοχεία - Καφέ - Εστιατόρια ", λόγω αύξησης των τιμών, κυρίως, των ειδών : φαγητό εκτός οικίας, αναψυκτικά - γλυκά - καφές - ποτά (σερβιριζόμενα), κυλικεία.
- ιβ) Κατά 2,2% της ομάδας " Άλλα αγαθά και υπηρεσίες ", λόγω αύξησης των τιμών, κυρίως, των κουρείων - κομμωτηρίων, των ειδών ατομικής φροντίδας, των κοσμημάτων - ρολογιών, των ασφαλιστρων αυτοκινήτων και δικύκλων και των άλλων υπηρεσιών.

Πίνακας 1
Μηνιαίες μεταβολές Δείκτη Τιμών Καταναλωτή
(Έτος βάσης: 2005=100,0)

Ομάδες αγαθών & υπηρεσιών	Σταθμίσεις ΕΟΠ 04/05 (ο/οο)	2006		Δ (%)	2005		Δ (%)
		Ιούνιος	Μάιος		Ιούνιος	Μάιος	
1 Διατροφή και μη αλκοολούχα ποτά	178,21	103,01	104,74	-1,7	99,54	101,79	-2,2
2 Αλκοολούχα ποτά και καπνός	41,60	105,33	103,30	2,0	100,44	99,58	0,9
3 Ένδυση και υπόδηση	87,01	106,17	106,10	0,1	102,68	102,67	0,0
4 Στέγαση	116,51	106,88	106,68	0,2	99,96	99,71	0,2
5 Διαρκή αγαθά - Είδη νοικοκυριού και υπηρεσίες	78,22	103,10	102,84	0,2	100,96	100,87	0,1
6 Υγεία	74,55	102,55	102,48	0,1	100,31	100,15	0,2
7 Μεταφορές	132,21	104,02	103,99	0,0	100,95	99,98	1,0
8 Επικοινωνίες	47,02	100,13	100,14	0,0	99,60	99,60	0,0
9 Αναψυχή - Πολιτιστικές δραστηριότητες	50,30	101,42	101,37	0,0	99,83	99,89	-0,1
10 Εκπαίδευση	26,63	102,70	102,70	0,0	98,81	98,81	0,0
11 Ξενοδοχεία - Καφέ - Εστιατόρια	100,19	102,34	102,00	0,3	99,85	99,96	-0,1
12 Άλλα αγαθά και υπηρεσίες	67,56	102,56	102,38	0,2	100,37	100,35	0,0
Γενικός Δείκτης Τιμών Καταναλωτή	1000,00	103,62	103,73	-0,1	100,37	100,58	-0,2

Σημείωση: 1.Οι δείκτες υπολογίζονται με άπειρα δεκαδικά ψηφία και δημοσιεύονται με στρογγυλοποίηση δύο δεκαδικών ψηφίων.

2.Οι ποσοστιαίες μεταβολές υπολογίζονται βάσει δεικτών με άπειρα δεκαδικά ψηφία και δημοσιεύονται με στρογγυλοποίηση ενός δεκαδικού ψηφίου.

Πίνακας 2
Ετήσιες μεταβολές Δείκτη Τιμών Καταναλωτή
(Έτος βάσης: 2005=100,0)

I

Ομάδες αγαθών & υπηρεσιών	Ιούνιος		Μεταβολή (%)	Επίπτωση
	2005	2004		
1 Διατροφή και μη αλκοολούχα ποτά	99,54	100,03	-0,5	-0,09
2 Αλκοολούχα ποτά και καπνός	100,44	97,96	2,5	0,11
3 Ένδυση και υπόδηση	102,68	99,15	3,6	0,36
4 Στέγαση	99,96	91,44	9,3	1,15
5 Διαρκή αγαθά - Είδη νοικοκυριού και υπηρεσίες	100,96	99,19	1,8	0,14
6 Υγεία	100,31	96,23	4,2	0,30
7 Μεταφορές	100,95	95,98	5,2	0,65
8 Επικοινωνίες	99,60	101,03	-1,4	-0,03
9 Αναψυχή - Πολιτιστικές δραστηριότητες	99,83	97,96	1,9	0,09
10 Εκπαίδευση	98,81	94,70	4,3	0,12
11 Ξενοδοχεία - Καφέ - Εστιατόρια	99,85	96,80	3,2	0,33
12 Άλλα αγαθά και υπηρεσίες	100,37	97,35	3,1	0,20
Γενικός Δείκτης Τιμών Καταναλωτή	100,37	97,15	3,3	

II

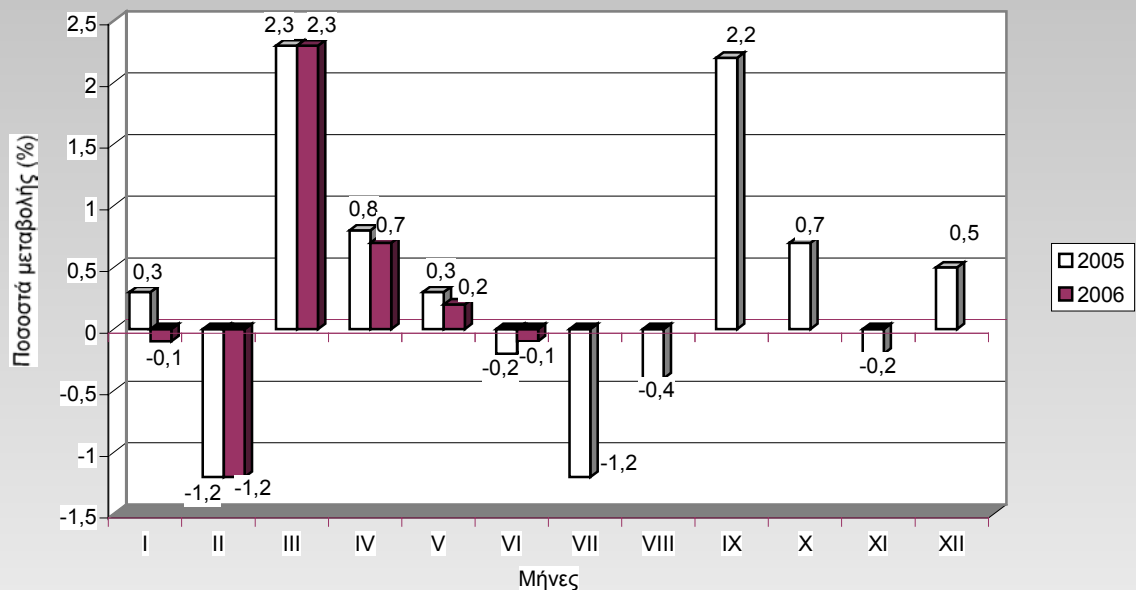
Ομάδες αγαθών & υπηρεσιών	Ιούνιος		Μεταβολή (%)	Επίπτωση
	2006	2005		
1 Διατροφή και μη αλκοολούχα ποτά	103,01	99,54	3,5	0,616
2 Αλκοολούχα ποτά και καπνός	105,33	100,44	4,9	0,203
3 Ένδυση και υπόδηση	106,17	102,68	3,4	0,303
4 Στέγαση	106,88	99,96	6,9	0,803
5 Διαρκή αγαθά - Είδη νοικοκυριού και υπηρεσίες	103,10	100,96	2,1	0,167
6 Υγεία	102,55	100,31	2,2	0,166
7 Μεταφορές	104,02	100,95	3,0	0,404
8 Επικοινωνίες	100,13	99,60	0,5	0,025
9 Αναψυχή - Πολιτιστικές δραστηριότητες	101,42	99,83	1,6	0,080
10 Εκπαίδευση	102,70	98,81	3,9	0,103
11 Ξενοδοχεία - Καφέ - Εστιατόρια	102,34	99,85	2,5	0,249
12 Άλλα αγαθά και υπηρεσίες	102,56	100,37	2,2	0,147
Γενικός Δείκτης Τιμών Καταναλωτή	103,62	100,37	3,2	

Σημείωση: 1. Οι δείκτες υπολογίζονται με άπειρα δεκαδικά ψηφία και δημοσιεύονται με στρογγυλοποίηση δύο δεκαδικών ψηφίων.

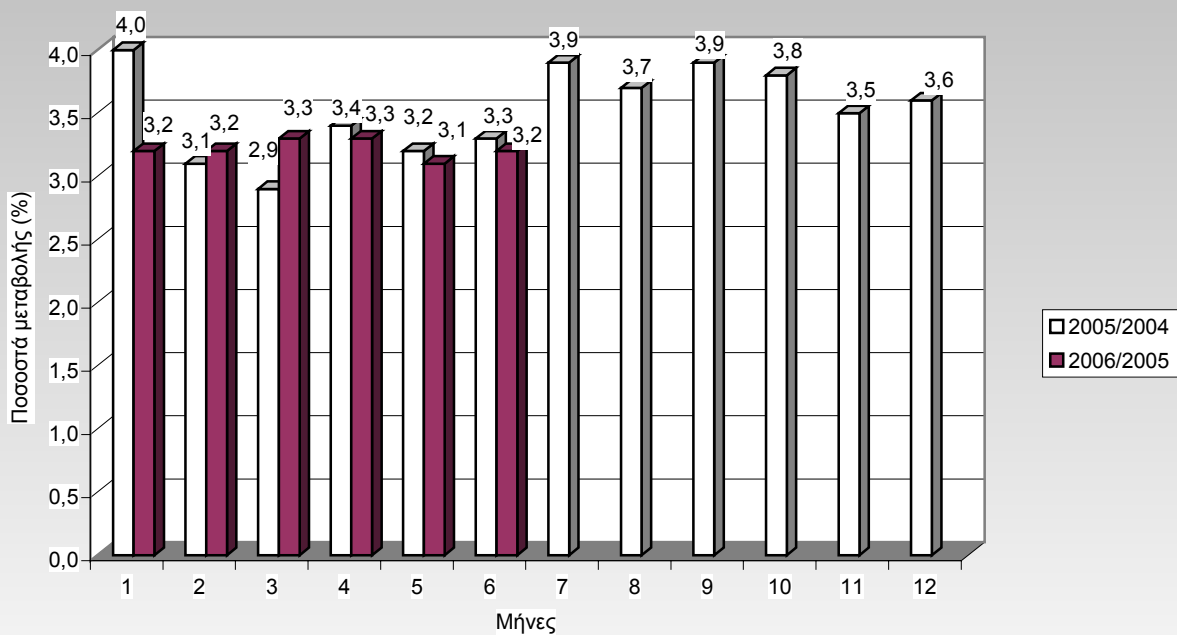
2. Οι ποσοστιαίες μεταβολές υπολογίζονται βάσει δεικτών με άπειρα δεκαδικά ψηφία και δημοσιεύονται με στρογγυλοποίηση ενός δεκαδικού ψηφίου.

ΔΙΑΓΡΑΜΜΑΤΑ

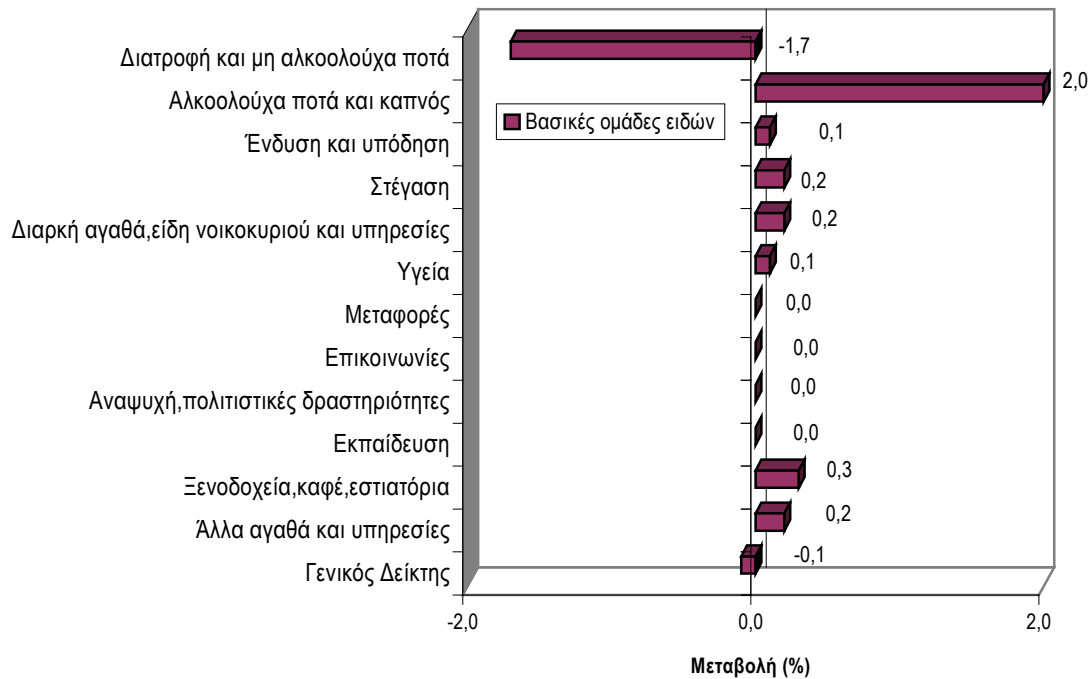
Μηνιαίες μεταβολές(%) Γενικού Δείκτη Τιμών Καταναλωτή, κατά τα έτη 2005 και 2006



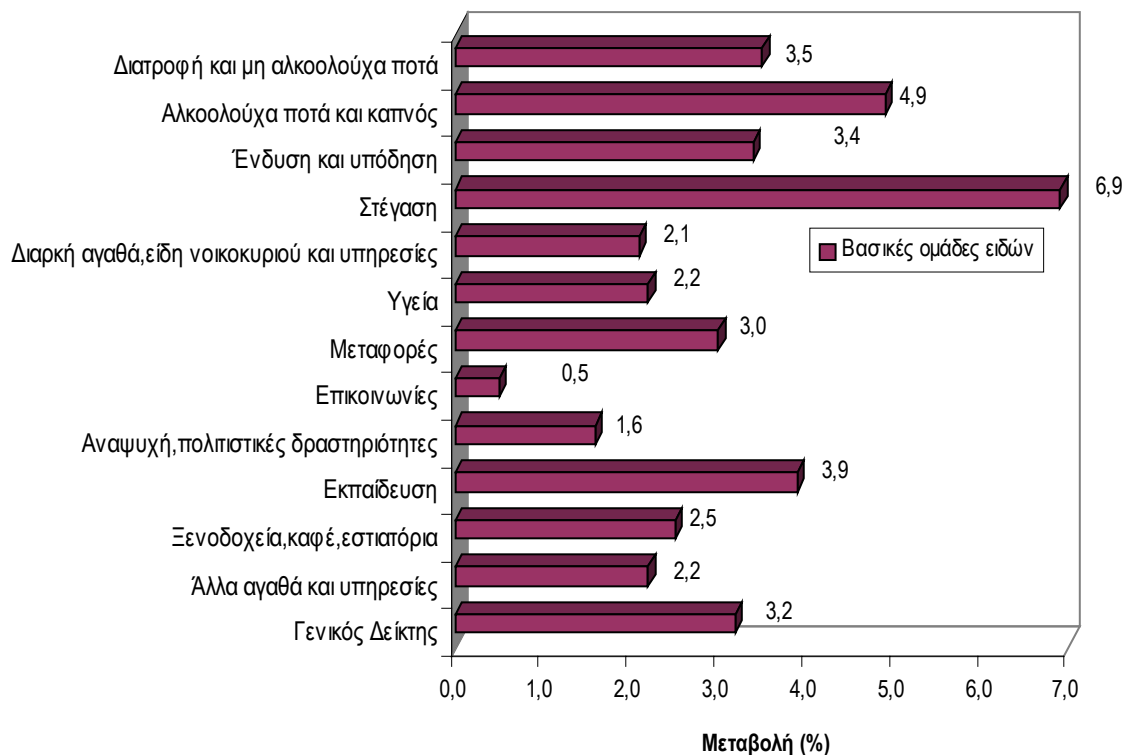
Ετήσιες μεταβολές (%) Γενικού Δείκτη Τιμών Καταναλωτή, κατά τα έτη 2005 και 2006



Μηνιαίες μεταβολές (%) του Δείκτη Τιμών Καταναλωτή, μηνός Ιουνίου 2006, με το Μάιο 2006



Ετήσιες μεταβολές (%) του Δείκτη Τιμών Καταναλωτή, μηνός Ιουνίου 2006, με τον Ιούνιο 2005



Πίνακας 3

Κυριότερες μεταβολές τιμών από τη σύγκριση δεικτών, του Ιουνίου 2006 με το Μάιο 2006, και επιπτώσεις τους στο Γενικό Δείκτη Τιμών Καταναλωτή

Αγαθά - Υπηρεσίες	Μεταβολή (%)	Επίπτωση	Παρατηρήσεις
Φρούτα νωπά	-6,6	-0,08	
Λαχανικά νωπά	-22,6	-0,31	
Μοσχάρι νωπό	0,4	0,01	
Ψάρια νωπά	2,0	0,02	
Γαλακτοκομικά και αυγά	0,4	0,01	
Δημητριακά και παρασκευάσματα	0,4	0,01	
Ελαιόλαδο	0,7	0,01	
Πατάτες νωπές	9,3	0,04	
Καπνός	2,3	0,08	
Ενοίκια κατοικιών	0,5	0,02	
Είδη καθαρισμού	0,5	0,01	
Οικιακές υπηρεσίες	0,6	0,01	
Καύσιμα αυτοκινήτου (βενζίνη)	-0,4	-0,02	
Εισιτήρια πλοίων	9,0	0,02	
Εστιατόρια –Ζαχαροπλαστεία-Καφενεία	0,3	0,03	
Είδη ατομικής φροντίδας	0,4	0,01	
Διάφορες μικροαυξήσεις	-	0,02	

Πίνακας 4

Κυριότερες μεταβολές τιμών από τη σύγκριση δεικτών, του Ιουνίου 2006 με τον Ιούνιο 2005, και επιπτώσεις τους στο Γενικό Δείκτη Τιμών Καταναλωτή

Αγαθά - Υπηρεσίες	Μεταβολή (%)	Επίπτωση	Παρατηρήσεις
Δημητριακά και παρασκευάσματα	2,3	0,05	
Κρέατα γενικά	3,5	0,14	
Ελαιόλαδο	23,3	0,17	
Γαλακτοκομικά και αυγά	3,5	0,11	
Φρούτα νωπά	-11,1	-0,15	
Λαχανικά νωπά	7,1	0,07	
Πατάτες νωπές	28,6	0,10	
Γλυκά-ζαχαρωτά	3,4	0,02	
Μεταλλικό νερό - αναψυκτικά -χυμοί φρούτων	3,4	0,02	
Καπνός	5,4	0,18	
Είδη ένδυσης και υπόδησης	3,4	0,30	
Ενοίκια κατοικιών	4,2	0,15	
Επισκευή και συντήρηση κατοικίας	2,9	0,06	
Ύδρευση – αποχέτευση	2,3	0,02	
Δημοτικά τέλη	2,9	0,02	
Υπηρεσίες κοινοχρήστων	3,7	0,03	
Πετρέλαιο θέρμανσης	26,1	0,48	
Ηλεκτρικό ρεύμα	1,9	0,03	
Έπιπλα- Καλύμματα δαπέδου	1,9	0,02	
Είδη κλινοστρωμνής-Λευκά είδη	1,2	0,02	
Είδη καθαρισμού	3,4	0,04	
Οικιακές υπηρεσίες	4,6	0,06	
Ιατρικές – Οδοντιατρικές– Παραϊατρικές υπηρεσίες	2,0	0,09	
Νοσοκομειακή περίθαλψη	5,1	0,07	
Αυτοκίνητα Ι.Χ.	-2,4	-0,11	
Καύσιμα αυτοκινήτου (βενζίνη)	8,5	0,33	
Συντήρηση και επισκευή αυτοκινήτου- μοτοσυκλέτας	3,4	0,03	
Υπηρεσίες μεταφορών	7,6	0,12	
Σταθερή τηλεφωνία	3,0	0,07	
Κινητή τηλεφωνία	-2,5	-0,05	
Άνθη	9,6	0,03	
Υπηρεσίες αναψυχής	1,8	0,02	
Βιβλία- Εφημερίδες- Περιοδικά-Γραφικά	1,5	0,02	
Δίδακτρα	3,9	0,10	
Φαγητό εκτός οικίας	2,6	0,15	
Αναψυκτικά – γλυκά – καφές – ποτά (σερβιριζόμενα)	2,5	0,08	
Κουρεία – Κομμωτήρια	2,9	0,02	
Είδη ατομικής φροντίδας	1,7	0,04	
Κοσμήματα -Ρολόγια	8,9	0,03	
Ασφάλιστρα αυτοκινήτων και δικύκλων	2,3	0,03	

Αρμόδια: Μαρία Σταυροπούλου

Τηλ: 210 - 4852125

Fax: 210 - 4852724

stavropm@statistics.gr