



Πειραιάς, 9 Νοεμβρίου 2005

# Δ Ε Λ Τ Ι Ο   Τ Υ Π Ο Υ

## ΔΕΙΚΤΗΣ ΤΙΜΩΝ ΚΑΤΑΝΑΛΩΤΗ

**ΟΚΤΩΒΡΙΟΣ 2005**

Η Δ/ση Οικονομικών & Βραχυχρόνιων Δεικτών της Γενικής Γραμματείας Εθνικής Στατιστικής Υπηρεσίας της Ελλάδος, ανακοινώνει ότι η εξέλιξη του Δείκτη Τιμών Καταναλωτή, με βάση το έτος 1999=100,0, του μηνός Οκτωβρίου 2005, έχει ως εξής:

- Από τη σύγκριση του Γενικού Δείκτη Τιμών Καταναλωτή (Γ.Δ.Τ.Κ) του μηνός Οκτωβρίου 2005, προς τον αντίστοιχο Δείκτη του Οκτωβρίου 2004, προκύπτει αύξηση κατά 3,8%, έναντι αυξήσεως 3,2% που σημειώθηκε κατά την ίδια σύγκριση του έτους 2004 προς το 2003.
- Ο Γενικός Δείκτης κατά το μήνα Οκτώβριο 2005 σε σύγκριση με το Σεπτέμβριο 2005 παρουσίασε αύξηση 0,7%, έναντι αυξήσεως 0,8% που σημειώθηκε κατά την αντίστοιχη σύγκριση του προηγούμενου έτους.
- Ο μέσος Δείκτης του δωδεκαμήνου Νοεμβρίου 04 - Οκτωβρίου 05 σε σύγκριση προς τον ίδιο Δείκτη του δωδεκαμήνου Νοεμβρίου 03 – Οκτωβρίου 04 παρουσίασε αύξηση 3,5%, έναντι αυξήσεως 2,9%, που σημειώθηκε κατά τα αντίστοιχα προηγούμενα δωδεκάμηνα.

## Ανάλυση μεταβολών Δείκτη Τιμών Καταναλωτή, μηνός Οκτωβρίου 2005

### I. Σύγκριση Οκτωβρίου 2005, με Σεπτέμβριο 2005

Η αύξηση του Γενικού Δείκτη Τιμών Καταναλωτή, κατά 0,7% το μήνα Οκτώβριο 2005, σε σύγκριση με τον αντίστοιχο δείκτη του Σεπτεμβρίου 2005, προήλθε από τις ακόλουθες μεταβολές:

#### 1. Από τις αυξήσεις των δεικτών

- α) Κατά 1,1% της ομάδας " Διατροφή και μη αλκοολούχα ποτά ", λόγω αύξησης των τιμών, κυρίως, στα είδη : κρέατα γενικά, ελαιόλαδο, φρούτα νωπά και λαχανικά νωπά. Μέρος της αύξησης αυτής αντισταθμίστηκε από τη μείωση των τιμών στα ψάρια νωπά.
- β) Κατά 1,8% της ομάδας " Ένδυση και υπόδηση ", λόγω αύξησης των τιμών των χειμερινών ειδών ένδυσης και υπόδησης.
- γ) Κατά 2,3% της ομάδας " Στέγαση " , λόγω αύξησης, των τιμών, κυρίως στα είδη: ενοίκια κατοικιών, υπηρεσίες κοινοχρήστων, πετρέλαιο θέρμανσης και στερεά καύσιμα.
- δ) Κατά 0,3% της ομάδας " Υγεία ", λόγω αύξησης, κυρίως, των τιμών των ιατρικών υπηρεσιών και της νοσοκομειακής περίθαλψης.
- ε) Κατά 0,2 % της ομάδας " Ξενοδοχεία-καφέ-εστιατόρια " λόγω αύξησης, κυρίως, των τιμών του πρόχειρου φαγητού και των σερβιριζόμενων αναψυκτικών, γλυκών, καφέ και ποτών. Μέρος της αύξησης αυτής αντισταθμίστηκε από τη μείωση των τιμών των ξενοδοχείων.

#### 2. Από τη μείωση του δείκτη

- Κατά 0,9% της ομάδας "Μεταφορές" λόγω μείωσης , κυρίως, των τιμών της βενζίνης.

## 11. Σύγκριση Οκτωβρίου 2005, με Οκτώβριο 2004

Η αύξηση του Γενικού Δείκτη Τιμών Καταναλωτή, κατά 3,8% το μήνα Οκτώβριο 2005, σε σύγκριση με τον αντίστοιχο δείκτη του Οκτωβρίου 2004, προήλθε από τις ακόλουθες μεταβολές:

### Από τις αυξήσεις των δεικτών

- α) Κατά 2,7% της ομάδας “ Διατροφή και μη αλκοολούχα ποτά “, λόγω αύξησης, κυρίως, των τιμών, στα είδη: δημητριακά και παρασκευάσματα, κρέατα γενικά, γαλακτοκομικά και αυγά, λαχανικά νωπά, πατάτες νωπές, γλυκά-ζαχαρωτά, ελαιόλαδο, ξηροί καρποί.
- Μέρος της αύξησης αυτής αντισταθμίστηκε από τη μείωση των τιμών, κυρίως, στα είδη: φρούτα νωπά, ψάρια νωπά.
- β) Κατά 3,3% της ομάδας “ Αλκοολούχα ποτά και καπνός “ λόγω αύξησης των τιμών των τσιγάρων και των μη σερβιριζόμενων αλκοολούχων ποτών.
- γ) Κατά 3,7% της ομάδας “ Ένδυση και υπόδηση”, λόγω αύξησης των τιμών των ειδών ένδυσης και υπόδησης.
- δ) Κατά 8,8% της ομάδας “ Στέγαση “, λόγω αύξησης των τιμών, κυρίως, των ενοικίων κατοικιών, των ειδών και υπηρεσιών επισκευής και συντήρησης κατοικίας, της ύδρευσης-αποχέτευσης, των δημοτικών τελών, του ηλεκτρικού ρεύματος και του πετρελαίου θέρμανσης.
- ε) Κατά 1,5% της ομάδας “ Διαρκή αγαθά-Είδη νοικοκυριού και υπηρεσίες “, λόγω αύξησης των τιμών, κυρίως, στα έπιπλα-καλύμματα δαπέδου, στα είδη κλινοστρωμνής-λευκά είδη, στα είδη καθαρισμού και στις οικιακές υπηρεσίες.
- στ) Κατά 3,9% της ομάδας “ Υγεία “, λόγω αύξησης των τιμών, κυρίως, των ιατρικών, οδοντιατρικών και παραϊατρικών υπηρεσιών και της νοσοκομειακής περίθαλψης .
- ζ) Κατά 4,4% της ομάδας “ Μεταφορές “, λόγω αύξησης των τιμών, κυρίως, των ανταλλακτικών αυτοκινήτου, των υπηρεσιών συντήρησης και επισκευής αυτοκινήτου, των καυσίμων αυτοκινήτου (βενζίνης), των τελών κυκλοφορίας, των διοδίων και του κομίστρου των ταξί. Μέρος της αύξησης αυτής αντισταθμίστηκε από τη μείωση των τιμών των αυτοκινήτων.
- η) Κατά 2,4% της ομάδας “ Επικοινωνίες “, λόγω αύξησης, των τιμών των τηλεφωνικών υπηρεσιών.
- θ) Κατά 2,0% της ομάδας “ Αναψυχή-Πολιτιστικές δραστηριότητες “, λόγω αύξησης των τιμών, κυρίως, στα είδη: άνθη, υπηρεσίες αναψυχής, βιβλία-εφημερίδες-περιοδικά-γραφικά. Μέρος της αύξησης αυτής αντισταθμίστηκε από τη μείωση των τιμών των ειδών οπτικοακουστικού εξοπλισμού και των ηλεκτρονικών υπολογιστών.

- ι) Κατά 3,7 % της ομάδας “ Εκπαίδευση ”, λόγω αύξησης των τιμών στα δίδακτρα, των ιδιωτικών σχολείων, των εκπαιδευτηρίων ξένων γλωσσών, των φροντιστηρίων και των ΙΕΚ.
- ια) Κατά 3,1% της ομάδας “ Ξενοδοχεία - Καφέ - Εστιατόρια ”, λόγω αύξησης, των τιμών, των ειδών : φαγητό εκτός οικίας, αναψυκτικά-γλυκά-καφές-ποτά (σερβιριζόμενα) , κυλικεία. Μέρος της αύξησης αυτής αντισταθμίστηκε από τη μείωση των τιμών των ξενοδοχείων.
- ιβ) Κατά 2,9% της ομάδας “ Άλλα αγαθά και υπηρεσίες ”, λόγω αύξησης, των τιμών, κυρίως, των κουρείων - κομμωτηρίων, των ειδών ατομικής φροντίδας, των ασφαλιστρων αυτοκινήτων και δικύκλων και των άλλων υπηρεσιών.

**Πίνακας 1**  
**Μηνιαίες μεταβολές Δείκτη Τιμών Καταναλωτή**  
**(Έτος βάσης: 1999=100,0)**

Ομάδες αγαθών & υπηρεσιών	Σταθμίσεις ΕΟΠ 98/99 (ο/οο)	2005		Δ (%)	2004		Δ (%)
		Οκτ.	Σεπτ.		Οκτ.	Σεπτ.	
1 Διατροφή και μη αλκοολούχα ποτά	184,89	119,9	118,6	1,1	116,8	116,2	0,5
2 Αλκοολούχα ποτά και καπνός	38,87	133,7	133,7	0,0	129,4	129,4	0,0
3 Ένδυση και υπόδηση	99,06	127,0	124,7	1,8	122,5	120,4	1,7
4 Στέγαση	117,13	139,6	136,5	2,3	128,2	124,7	2,9
5 Διάρκη αγαθά-Είδη νοικοκυριού και υπηρεσίες	86,41	113,0	112,6	0,3	111,3	110,8	0,5
6 Υγεία	69,07	127,3	126,9	0,3	122,6	122,4	0,1
7 Μεταφορές	129,81	122,0	123,1	-0,9	116,9	115,5	1,1
8 Επικοινωνίες	37,55	77,5	77,5	0,0	75,7	77,8	-2,7
9 Αναψυχή – Πολιτιστικές δραστηριότητες	49,01	117,3	116,9	0,3	115,0	114,9	0,1
10 Εκπαίδευση	27,43	129,2	128,7	0,4	124,6	124,4	0,2
11 Ξενοδοχεία – Καφέ - Εστιατόρια	96,61	132,7	132,4	0,2	128,7	128,6	0,1
12 Άλλα αγαθά και υπηρεσίες	64,17	120,9	120,6	0,2	117,5	117,3	0,2
Γενικός Δείκτης Τιμών Καταναλωτή	1000,00	123,5	122,6	0,7	118,9	118,0	0,8

Σημείωση: 1.Οι δείκτες υπολογίζονται με άπειρα δεκαδικά ψηφία και δημοσιεύονται με στρογγυλοποίηση ενός δεκαδικού ψηφίου.

2.Οι ποσοστιαίες μεταβολές υπολογίζονται βάσει δεικτών με άπειρα δεκαδικά ψηφία και δημοσιεύονται με στρογγυλοποίηση ενός δεκαδικού ψηφίου.

**Πίνακας 2**  
**Ετήσιες μεταβολές Δείκτη Τιμών Καταναλωτή**  
**(Έτος βάσης: 1999=100,0)**

**I**

Ομάδες αγαθών & υπηρεσιών	ΟΚΤΩΒΡΙΟΣ		Μεταβολή (%)	Επίπτωση
	2004	2003		
1 Διατροφή και μη αλκοολούχα ποτά	116,8	116,5	0,3	0,05
2 Αλκοολούχα ποτά και καπνός	129,4	129,0	0,4	0,02
3 Ένδυση και υπόδηση	122,5	117,8	3,9	0,40
4 Στέγαση	128,2	120,0	6,9	0,84
5 Διαρκή αγαθά - Είδη νοικοκυριού και υπηρεσίες	111,3	109,3	1,8	0,15
6 Υγεία	122,6	116,7	5,0	0,35
7 Μεταφορές	116,9	109,8	6,5	0,80
8 Επικοινωνίες	75,7	80,5	-6,0	-0,16
9 Αναψυχή-Πολιτιστικές δραστηριότητες	115,0	112,3	2,4	0,11
10 Εκπαίδευση	124,6	119,4	4,3	0,12
11 Ξενοδοχεία -Καφέ-Εστιατόρια	128,7	124,0	3,8	0,40
12 Άλλα αγαθά και υπηρεσίες	117,5	114,7	2,5	0,16
<b>Γενικός Δείκτης Τιμών Καταναλωτή</b>	<b>118,9</b>	<b>115,2</b>	<b>3,2</b>	

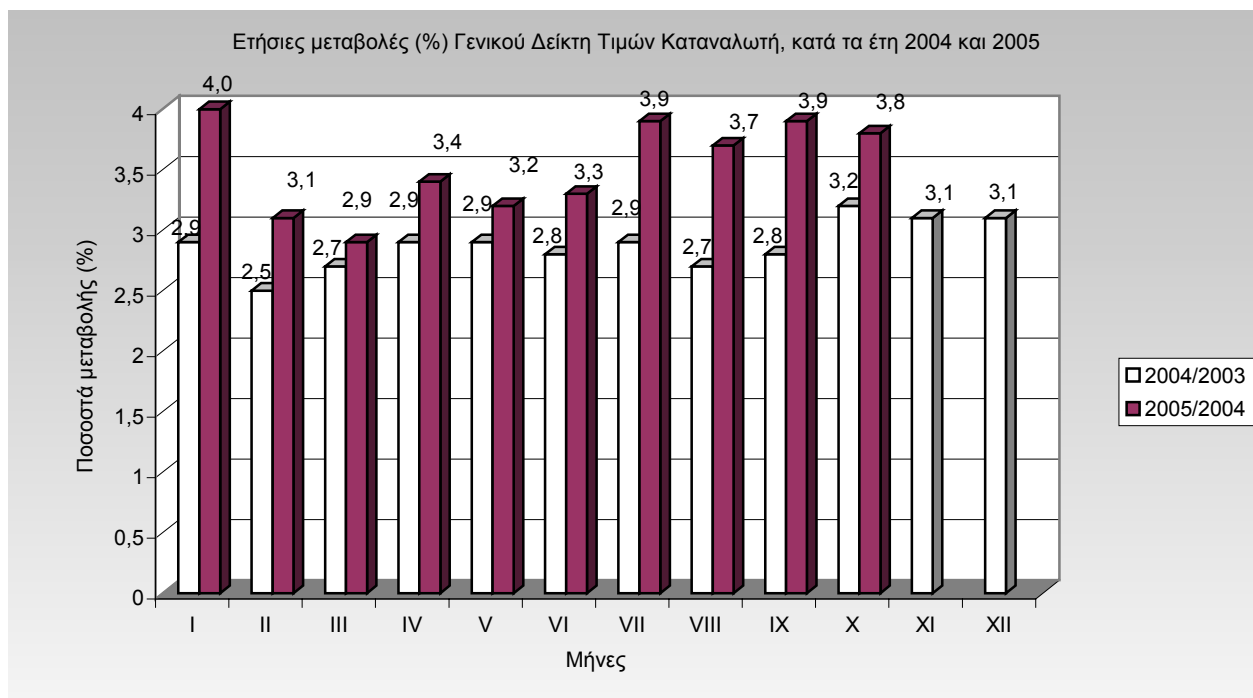
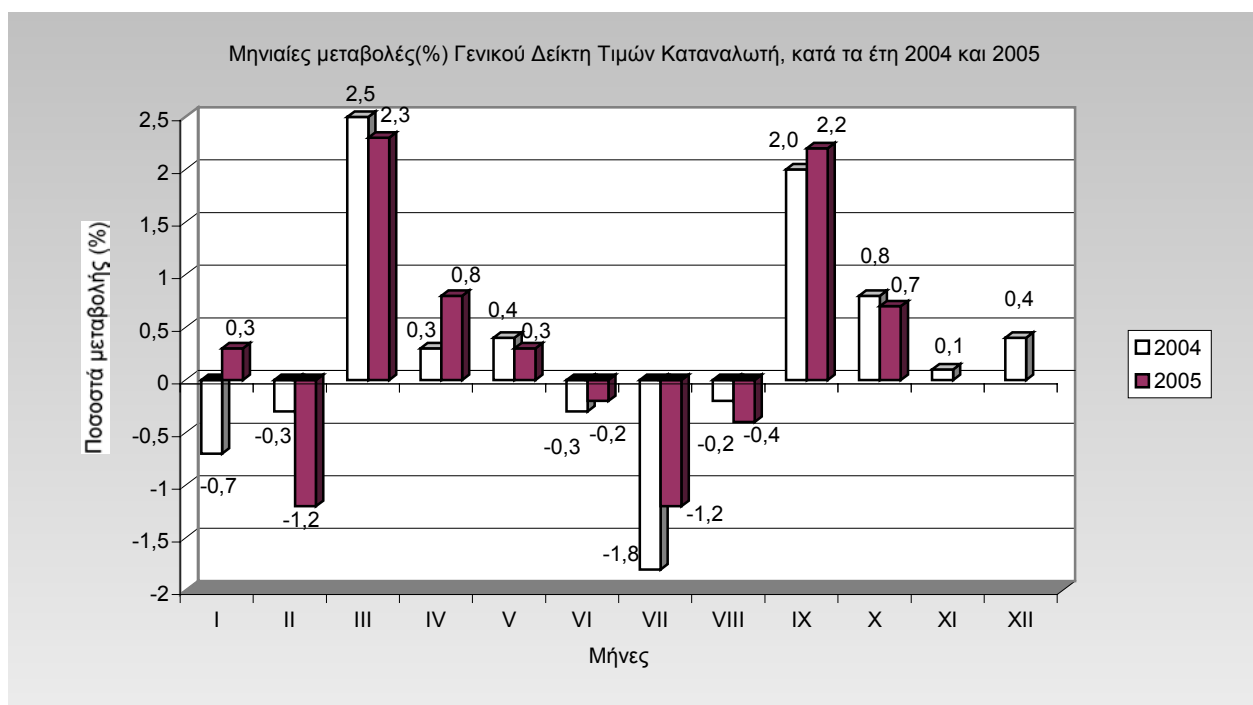
**II**

Ομάδες αγαθών & υπηρεσιών	ΟΚΤΩΒΡΙΟΣ		Μεταβολή (%)	Επίπτωση
	2005	2004		
1 Διατροφή και μη αλκοολούχα ποτά	119,9	116,8	2,7	0,48
2 Αλκοολούχα ποτά και καπνός	133,7	129,4	3,3	0,14
3 Ένδυση και υπόδηση	127,0	122,5	3,7	0,38
4 Στέγαση	139,6	128,2	8,8	1,12
5 Διαρκή αγαθά - Είδη νοικοκυριού και υπηρεσίες	113,0	111,3	1,5	0,12
6 Υγεία	127,3	122,6	3,9	0,27
7 Μεταφορές	122,0	116,9	4,4	0,56
8 Επικοινωνίες	77,5	75,7	2,4	0,06
9 Αναψυχή-Πολιτιστικές δραστηριότητες	117,3	115,0	2,0	0,09
10 Εκπαίδευση	129,2	124,6	3,7	0,11
11 Ξενοδοχεία -Καφέ-Εστιατόρια	132,7	128,7	3,1	0,32
12 Άλλα αγαθά και υπηρεσίες	120,9	117,5	2,9	0,18
<b>Γενικός Δείκτης Τιμών Καταναλωτή</b>	<b>123,5</b>	<b>118,9</b>	<b>3,8</b>	

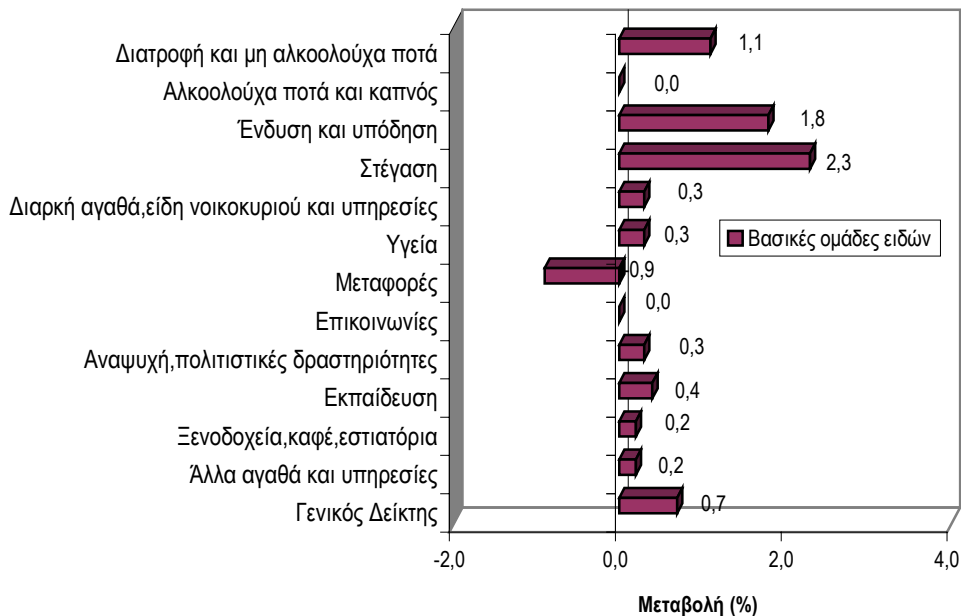
Σημείωση: 1. Οι δείκτες υπολογίζονται με άπειρα δεκαδικά ψηφία και δημοσιεύονται με στρογγυλοποίηση ενός δεκαδικού ψηφίου.

2. Οι ποσοστιαίες μεταβολές υπολογίζονται βάσει δεικτών με άπειρα δεκαδικά ψηφία και δημοσιεύονται με στρογγυλοποίηση ενός δεκαδικού ψηφίου.

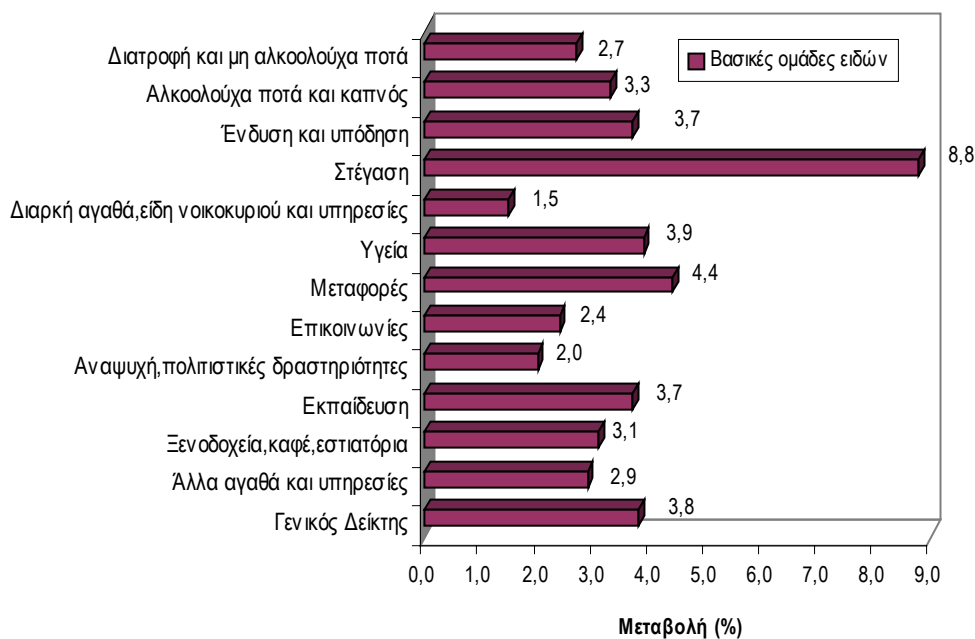
## ΔΙΑΓΡΑΜΜΑΤΑ



**Μηνιαίες μεταβολές (%) του Δείκτη Τιμών Καταναλωτή, μηνός Οκτωβρίου 2005, με το Σεπτέμβριο 2005**



**Ετήσιες μεταβολές (%) του Δείκτη Τιμών Καταναλωτή, μηνός Οκτωβρίου 2005, με τον Οκτώβριο 2004**





### Πίνακας 3

Κυριότερες μεταβολές τιμών από τη σύγκριση δεικτών, του Οκτωβρίου 2005 με το Σεπτέμβριο 2005, και επιπτώσεις τους στο Γενικό Δείκτη Τιμών Καταναλωτή

Αγαθά - Υπηρεσίες	Μεταβολή (%)	Επίπτωση	Παρατηρήσεις
Κρέατα γενικά	0,2	0,01	
Ψάρια νωπά	-4,4	-0,04	
Ελαιόλαδο	1,0	0,01	
Φρούτα νωπά	10,1	0,11	
Λαχανικά νωπά	9,0	0,10	
Ένδυση και υπόδηση	1,8	0,18	
Ενοίκια κατοικιών	0,4	0,02	
Υπηρεσίες κοινοχρήστων	1,2	0,01	
Πετρέλαιο θέρμανσης	10,4	0,26	
Στερεά καύσιμα	2,2	0,01	
Οικιακές υπηρεσίες	0,9	0,01	
Ιατρικές υπηρεσίες	0,6	0,01	
Νοσοκομεία-κλινικές	0,8	0,01	
Καύσιμα αυτοκινήτου (βενζίνη)	-3,0	-0,12	
Βιβλία-εφημερίδες-περιοδικά-γραφικά	0,4	0,01	
Πρόχειρο φαγητό (μη σερβιριζόμενο)	0,6	0,01	
Αναψυκτικά –γλυκά-καφές-ποτά (σερβιριζόμενα)	0,7	0,02	
Υπηρεσίες ξενοδοχείων	-1,8	-0,01	

#### Πίνακας 4

Κυριότερες μεταβολές τιμών από τη σύγκριση δεικτών, του Οκτωβρίου 2005 με τον Οκτώβριο 2004, και επιπτώσεις τους στο Γενικό Δείκτη Τιμών Καταναλωτή

Αγαθά - Υπηρεσίες	Μεταβολή (%)	Επίπτωση	Παρατηρήσεις
Δημητριακά και παρασκευάσματα	1,2	0,03	
Κρέατα γενικά	2,8	0,11	
Ψάρια νωπά	-1,7	-0,02	
Ελαιόλαδο	5,4	0,04	
Γαλακτοκομικά και αυγά	4,4	0,15	
Φρούτα νωπά	-6,0	-0,08	
Ξηροί καρποί	15,8	0,02	
Λαχανικά νωπά	6,4	0,07	
Πατάτες νωπές	22,9	0,07	
Γλυκά-ζαχαρωτά	5,0	0,03	
Καφές	4,5	0,01	
Αναψυκτικά	1,7	0,01	
Αλκοολούχα ποτά (μη σερβιριζόμενα)	4,4	0,03	
Καπνός	3,1	0,11	
Είδη ένδυσης	3,6	0,28	
Είδη υπόδησης	4,1	0,10	
Ενοίκια κατοικιών	3,8	0,16	
Επισκευή και συντήρηση κατοικίας	4,3	0,10	
Ύδρευση – αποχέτευση	6,0	0,04	
Δημοτικά τέλη	4,8	0,03	
Πετρέλαιο θέρμανσης	30,2	0,67	
Ηλεκτρισμός	4,7	0,08	
Υπηρεσίες κοινοχρήστων	2,9	0,02	
Στερεά καύσιμα	5,3	0,01	
Έπιπλα - καλύμματα δαπέδου	2,2	0,03	
Είδη καθαρισμού	2,2	0,03	
Οικιακές υπηρεσίες	3,0	0,03	
Ιατρικές – οδοντιατρικές– παραϊατρικές υπηρεσίες	4,4	0,21	
Νοσοκομειακή περίθαλψη	4,4	0,05	
Αυτοκίνητα	-1,9	-0,08	
Καύσιμα αυτοκινήτου (βενζίνη)	9,8	0,36	
Συντήρηση και επισκευή αυτοκινήτου	5,7	0,05	
Λοιπές δαπάνες αυτοκινήτου	13,6	0,09	
Υπηρεσίες μεταφορών	4,9	0,09	
Τηλεφωνικές υπηρεσίες	2,5	0,06	
Άνθη	5,8	0,02	
Βιβλία- εφημερίδες- περιοδικά-γραφικά	2,4	0,04	
Δίδακτρα	3,7	0,11	
Φαγητό εκτός οικίας	3,5	0,20	
Αναψυκτικά – γλυκά – καφές – ποτά (σερβιριζόμενα)	3,3	0,11	
Κυλικεία	4,5	0,03	
Έξοδα ξενοδοχείων	-2,4	-0,02	
Κουρέια –κομμωτήρια	5,4	0,03	
Είδη ατομικής φροντίδας	2,2	0,05	
Ασφάλιστρα αυτοκινήτων και δικύκλων	2,9	0,03	
Άλλες υπηρεσίες	3,6	0,04	

Αρμόδια: Μαρία Σταυροπούλου

**Τηλ: 210 - 4852125**

**Fax: 210 - 4852724**

[stavropm@statistics.gr](mailto:stavropm@statistics.gr)