



Πειραιάς, 4 Αυγούστου 2005

Δ Ε Λ Τ Ι Ο Τ Υ Π Ο Υ

ΔΕΙΚΤΗΣ ΤΙΜΩΝ ΚΑΤΑΝΑΛΩΤΗ

ΙΟΥΛΙΟΣ 2005

Η Δ/ση Οικονομικών & Βραχυχρόνιων Δεικτών της Γενικής Γραμματείας Εθνικής Στατιστικής Υπηρεσίας της Ελλάδος, ανακοινώνει ότι η εξέλιξη του Δείκτη Τιμών Καταναλωτή, με βάση το έτος 1999=100,0, του μηνός Ιουλίου 2005, έχει ως εξής:

- Από τη σύγκριση του Γενικού Δείκτη Τιμών Καταναλωτή (Γ.Δ.Τ.Κ) του μηνός Ιουλίου 2005, προς τον αντίστοιχο Δείκτη του Ιουλίου 2004, προκύπτει αύξηση κατά 3,9%, έναντι αυξήσεως 2,9% που σημειώθηκε κατά την ίδια σύγκριση του έτους 2004 προς το 2003. Επισημαίνεται ότι, η αύξηση 3,9% οφείλεται, κατά ένα μεγάλο μέρος, στη διαφορετική ημερομηνία έναρξης των θερινών εκπτώσεων του έτους 2005, σε σύγκριση με την αντίστοιχη ημερομηνία του προηγούμενου έτους.
- Ο Γενικός Δείκτης κατά το μήνα Ιούλιο 2005 σε σύγκριση με τον Ιούνιο 2005 παρουσίασε μείωση 1,2%, έναντι μειώσεως 1,8% που σημειώθηκε κατά την αντίστοιχη σύγκριση του προηγούμενου έτους, επισημαίνοντας ότι η ανωτέρω απόκλιση οφείλεται, κυρίως, στη διαφορετική ημερομηνία έναρξης των φετινών θερινών εκπτώσεων.
- Ο μέσος Δείκτης του δωδεκαμήνου Αυγούστου 04 - Ιουλίου 05 σε σύγκριση προς τον ίδιο Δείκτη του δωδεκαμήνου Αυγούστου 03 - Ιουλίου 04 παρουσίασε αύξηση 3,2%, έναντι αυξήσεως 3,0%, που σημειώθηκε κατά τα αντίστοιχα προηγούμενα δωδεκάμηνα.

Ανάλυση μεταβολών Δείκτη Τιμών Καταναλωτή, μηνός Ιουλίου 2005

I. Σύγκριση Ιουλίου 2005, με Ιούνιο 2005

Η μείωση του Γενικού Δείκτη Τιμών Καταναλωτή, κατά 1,2% το μήνα Ιούλιο 2005, σε σύγκριση με τον αντίστοιχο δείκτη του Ιουνίου 2005, προήλθε από τις ακόλουθες μεταβολές:

1. Από τις μειώσεις των δεικτών

- α) Κατά 2,8% της ομάδας " Διατροφή και μη αλκοολούχα ποτά ", λόγω μείωσης των τιμών, κυρίως, στα είδη: μοσχάρι νωπό, λαχανικά νωπά, φρούτα νωπά, πατάτες νωπές.
- β) Κατά 6,0% της ομάδας " Ένδυση και υπόδηση", λόγω των γενικών θερινών εκπτώσεων.
- γ) Κατά 2,3% της ομάδας " Διαρκή αγαθά-Είδη νοικοκυριού και υπηρεσίες ", λόγω των γενικών θερινών εκπτώσεων.

2. Από τις αυξήσεις των δεικτών

- α) Κατά 0,8% της ομάδας " Αλκοολούχα ποτά και καπνός ", λόγω αύξησης των τιμών των αλκοολούχων ποτών και των τσιγάρων.
- β) Κατά 0,1% της ομάδας " Στέγαση " , λόγω αύξησης, κυρίως, των τιμών των ενοικίων κατοικιών και των υπηρεσιών επισκευής και συντήρησης κατοικίας.
- γ) Κατά 0,1% της ομάδας " Υγεία ", λόγω αύξησης, κυρίως, των τιμών των ιατρικών και οδοντιατρικών υπηρεσιών.
- δ) Κατά 0,1% της ομάδας "Μεταφορές", λόγω αύξησης των τιμών της βενζίνης. Μέρος της αύξησης αυτής αντισταθμίστηκε από τη μείωση των τιμών των αυτοκινήτων.
- ε) Κατά 0,3% της ομάδας " Ξενοδοχεία - Καφέ - Εστιατόρια ", λόγω αύξησης, κυρίως, των τιμών του φαγητού εκτός οικίας.

11. Σύγκριση Ιουλίου 2005, με Ιούλιο 2004

Η αύξηση του Γενικού Δείκτη Τιμών Καταναλωτή, κατά 3,9% το μήνα Ιούλιο 2005, σε σύγκριση με τον αντίστοιχο δείκτη του Ιουλίου 2004, προήλθε από τις ακόλουθες μεταβολές:

1. Από τις αυξήσεις των δεικτών

- α) Κατά 0,7% της ομάδας " Διατροφή και μη αλκοολούχα ποτά ", λόγω αύξησης, κυρίως, των τιμών, στα κρέατα γενικά, γαλακτοκομικά και αυγά, πατάτες νωπές, γλυκά-ζαχαρωτά, ελαιόλαδο, και ξηροί καρποί . Μέρος της αύξησης αυτής αντισταθμίστηκε από τη μείωση των τιμών, κυρίως, στα είδη: φρούτα νωπά, λαχανικά νωπά και ψάρια νωπά.
- β) Κατά 3,3% της ομάδας " Αλκοολούχα ποτά και καπνός " λόγω αύξησης των τιμών των τσιγάρων και των αλκοολούχων, μη σερβιριζόμενων, ποτών.
- γ) Κατά 6,5% της ομάδας " Ένδυση και υπόδηση", λόγω αύξησης των τιμών των ειδών ένδυσης και υπόδησης.
- δ) Κατά 9,2% της ομάδας " Στέγαση ", λόγω αύξησης των τιμών, κυρίως, των ενοικίων κατοικιών, των ειδών και υπηρεσιών επισκευής και συντήρησης κατοικίας, της ύδρευσης-αποχέτευσης, των δημοτικών τελών, των υπηρεσιών κοινοχρήστων, του ηλεκτρισμού και του πετρελαίου θέρμανσης.
- ε) Κατά 2,8% της ομάδας " Διαρκή αγαθά-Είδη νοικοκυριού και υπηρεσίες ", λόγω αύξησης των τιμών, κυρίως, στα έπιπλα-καλύμματα δαπέδου, στα είδη κλινοστρωμνής-λευκά είδη, στα υαλικά, επιτραπέζια σκεύη και σκεύη οικιακής χρήσης και στις οικιακές υπηρεσίες.
- στ) Κατά 4,2% της ομάδας " Υγεία ", λόγω αύξησης των τιμών, κυρίως, των ιατρικών, οδοντιατρικών και παραϊατρικών υπηρεσιών και της νοσοκομειακής περίθαλψης .
- ζ) Κατά 5,0% της ομάδας " Μεταφορές ", λόγω αύξησης των τιμών, κυρίως, των ανταλλακτικών αυτοκινήτου, των υπηρεσιών συντήρησης και επισκευής αυτοκινήτου, των καυσίμων αυτοκινήτου (βενζίνης), των τελών κυκλοφορίας, των διοδίων και του κομίστρου των ταξί.
- η) Κατά 2,1 % της ομάδας " Αναψυχή-Πολιτιστικές δραστηριότητες ", λόγω αύξησης των τιμών, κυρίως, στα είδη: άνθη, υπηρεσίες αναψυχής, βιβλία-εφημερίδες-περιοδικά-γραφικά.
- θ) Κατά 4,3 % της ομάδας " Εκπαίδευση ", λόγω αύξησης των τιμών στα δίδακτρα, των ιδιωτικών σχολείων, των εκπαιδευτηρίων ξένων γλωσσών, των φροντιστηρίων και των επαγγελματικών και τεχνικών σχολών-IEK.
- ι) Κατά 3,2% της ομάδας " Ξενοδοχεία - Καφέ - Εστιατόρια ", λόγω αύξησης, των τιμών, των ειδών : φαγητό εκτός οικίας, αναψυκτικά-γλυκά-καφές-ποτά (σερβιριζόμενα) , κυλικεία.

- ια) Κατά 3,2% της ομάδας " Άλλα αγαθά και υπηρεσίες ", λόγω αύξησης των τιμών, κυρίως, στα είδη: κουρέια - κομμωτήρια, είδη ατομικής φροντίδας, ασφάλιστρα αυτοκινήτων και δικύκλων και άλλες υπηρεσίες.

2. Από τη μείωση του δείκτη

- Κατά 1,4% της ομάδας " Επικοινωνίες ", λόγω μείωσης, κυρίως, των τιμών των τηλεφωνικών υπηρεσιών.

Πίνακας 1
Μηνιαίες μεταβολές Δείκτη Τιμών Καταναλωτή
(Έτος βάσης: 1999=100,0)

	Ομάδες αγαθών & υπηρεσιών	Σταθμίσεις ΕΟΠ 98/99 (ο/οο)	2005		Δ (%)	2004		Δ (%)
			Ιούλιος	Ιούνιος		Ιούλιος	Ιούνιος	
1	Διατροφή και μη αλκοολούχα ποτά	184,89	116,2	119,6	-2,8	115,4	120,2	-4,0
2	Αλκοολούχα ποτά και καπνός	38,87	133,7	132,6	0,8	129,4	129,3	0,0
3	Ένδυση και υπόδηση	99,06	117,2	124,7	-6,0	110,1	120,4	-8,6
4	Στέγαση	117,13	135,7	135,6	0,1	124,3	124,0	0,2
5	Διαρκή αγαθά-Είδη νοικοκυριού και υπηρεσίες	86,41	109,9	112,5	-2,3	106,9	110,6	-3,3
6	Υγεία	69,07	126,5	126,4	0,1	121,4	121,2	0,1
7	Μεταφορές	129,81	120,4	120,3	0,1	114,7	114,4	0,3
8	Επικοινωνίες	37,55	76,7	76,7	0,0	77,8	77,8	0,0
9	Αναψυχή – Πολιτιστικές δραστηριότητες	49,01	116,5	116,4	0,1	114,1	114,2	-0,1
10	Εκπαίδευση	27,43	124,6	124,6	0,0	119,4	119,4	0,0
11	Ξενοδοχεία – Καφέ - Εστιατόρια	96,61	132,1	131,8	0,3	128,1	127,7	0,3
12	Άλλα αγαθά και υπηρεσίες	64,17	120,2	120,5	-0,3	116,4	116,9	-0,4
	Γενικός Δείκτης Τιμών Καταναλωτή	1000,00	120,5	122,0	-1,2	116,0	118,1	-1,8

Σημείωση: 1.Οι δείκτες υπολογίζονται με άπειρα δεκαδικά ψηφία και δημοσιεύονται με στρογγυλοποίηση ενός δεκαδικού ψηφίου.

2.Οι ποσοστιαίες μεταβολές υπολογίζονται βάσει δεικτών με άπειρα δεκαδικά ψηφία και δημοσιεύονται με στρογγυλοποίηση ενός δεκαδικού ψηφίου.

Πίνακας 2
Ετήσιες μεταβολές Δείκτη Τιμών Καταναλωτή
(Έτος βάσης: 1999=100,0)

I

Ομάδες αγαθών & υπηρεσιών	ΙΟΥΛΙΟΣ		Μεταβολή (%)	Επίπτωση
	2004	2003		
1 Διατροφή και μη αλκοολούχα ποτά	115,4	118,4	-2,5	-0,49
2 Αλκοολούχα ποτά και καπνός	129,4	120,6	7,3	0,30
3 Ένδυση και υπόδηση	110,1	102,5	7,4	0,66
4 Στέγαση	124,3	118,0	5,3	0,65
5 Διαρκή αγαθά - Είδη νοικοκυριού και υπηρεσίες	106,9	105,0	1,8	0,15
6 Υγεία	121,4	115,7	4,9	0,35
7 Μεταφορές	114,7	110,0	4,3	0,54
8 Επικοινωνίες	77,8	80,5	-3,4	-0,09
9 Αναψυχή-Πολιτιστικές δραστηριότητες	114,1	110,8	3,0	0,14
10 Εκπαίδευση	119,4	114,4	4,4	0,12
11 Ξενοδοχεία -Καφέ-Εστιατόρια	128,1	122,8	4,3	0,45
12 Άλλα αγαθά και υπηρεσίες	116,4	113,8	2,3	0,15
Γενικός Δείκτης Τιμών Καταναλωτή	116,0	112,7	2,9	

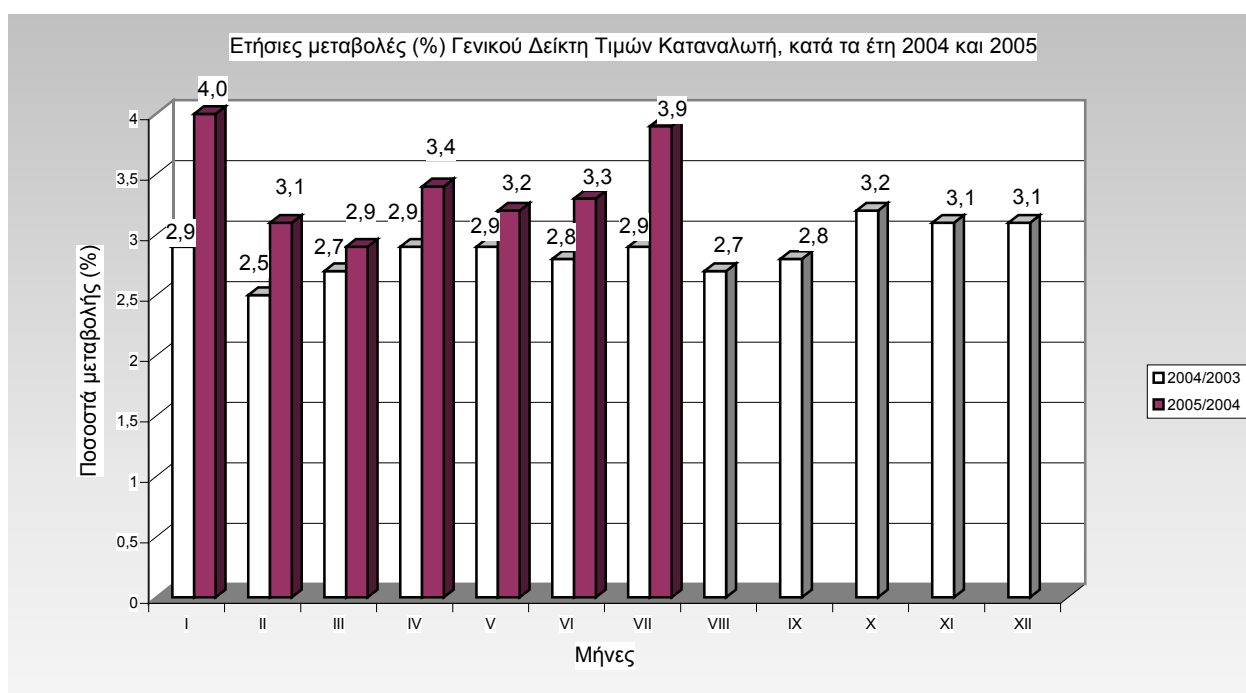
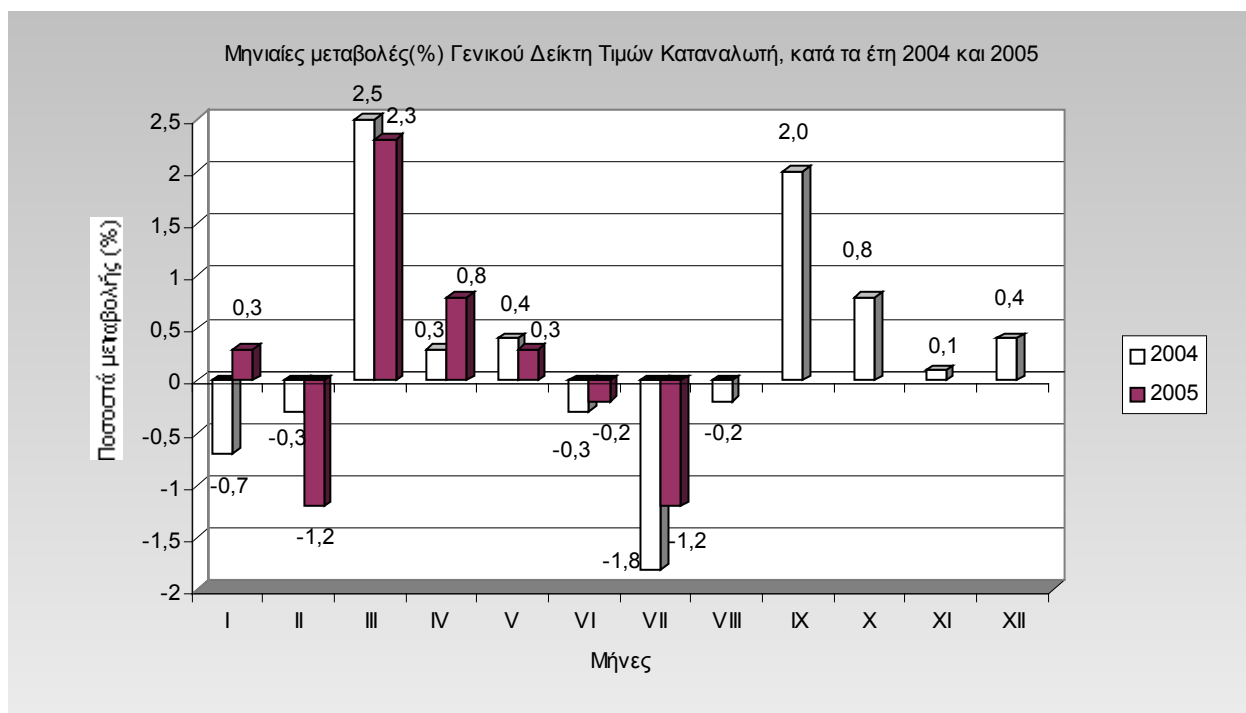
II

Ομάδες αγαθών & υπηρεσιών	ΙΟΥΛΙΟΣ		Μεταβολή (%)	Επίπτωση
	2005	2004		
1 Διατροφή και μη αλκοολούχα ποτά	116,2	115,4	0,7	0,13
2 Αλκοολούχα ποτά και καπνός	133,7	129,4	3,3	0,14
3 Ένδυση και υπόδηση	117,2	110,1	6,5	0,61
4 Στέγαση	135,7	124,3	9,2	1,16
5 Διαρκή αγαθά - Είδη νοικοκυριού και υπηρεσίες	109,9	106,9	2,8	0,22
6 Υγεία	126,5	121,4	4,2	0,31
7 Μεταφορές	120,4	114,7	5,0	0,64
8 Επικοινωνίες	76,7	77,8	-1,4	-0,04
9 Αναψυχή-Πολιτιστικές δραστηριότητες	116,5	114,1	2,1	0,10
10 Εκπαίδευση	124,6	119,4	4,3	0,12
11 Ξενοδοχεία -Καφέ-Εστιατόρια	132,1	128,1	3,2	0,34
12 Άλλα αγαθά και υπηρεσίες	120,2	116,4	3,2	0,21
Γενικός Δείκτης Τιμών Καταναλωτή	120,5	116,0	3,9	

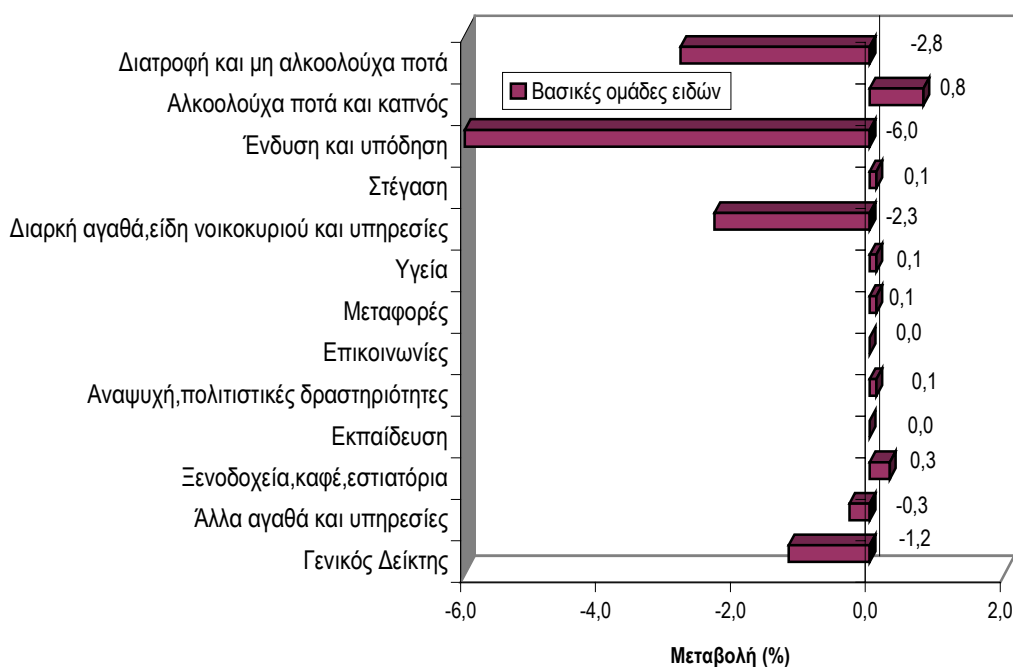
Σημείωση: 1. Οι δείκτες υπολογίζονται με άπειρα δεκαδικά ψηφία και δημοσιεύονται με στρογγυλοποίηση ενός δεκαδικού ψηφίου.

2. Οι ποσοστιαίες μεταβολές υπολογίζονται βάσει δεικτών με άπειρα δεκαδικά ψηφία και δημοσιεύονται με στρογγυλοποίηση ενός δεκαδικού ψηφίου.

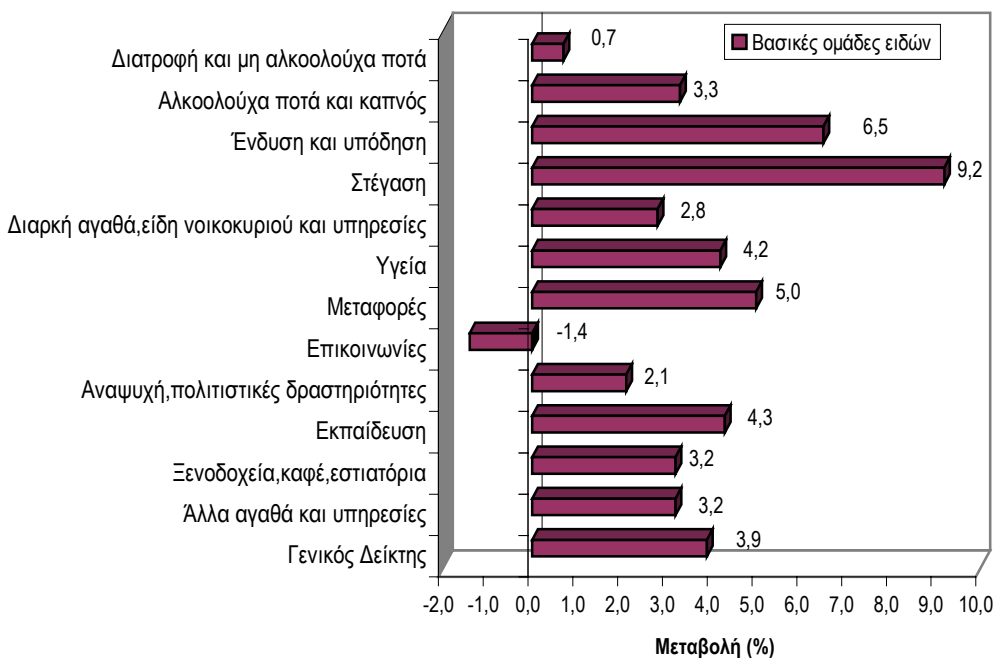
ΔΙΑΓΡΑΜΜΑΤΑ



**Μηνιαίες μεταβολές (%) του Δείκτη Τιμών Καταναλωτή, μηνός Ιουλίου 2005,
σε σύγκριση με τον Ιούνιο 2005**



**Ετήσιες μεταβολές (%) του Δείκτη Τιμών Καταναλωτή, μηνός Ιουλίου 2005,
σε σύγκριση με τον Ιούλιο 2004**



Πίνακας 3

Κυριότερες μεταβολές τιμών από τη σύγκριση δεικτών, του Ιουλίου 2005 με τον Ιούνιο 2005, και επιπτώσεις τους στο Γενικό Δείκτη Τιμών Καταναλωτή

Αγαθά - Υπηρεσίες	Μεταβολή (%)	Επίπτωση	Παρατηρήσεις
Μοσχάρι νωπό	-2,9	-0,05	
Αρνί και κασίκι (νωπά)	-1,4	-0,01	
Ελαιόλαδο	1,1	0,01	
Γαλακτοκομικά και αυγά	0,2	0,01	
Φρούτα νωπά	-23,4	-0,32	
Λαχανικά νωπά	-11,4	-0,12	
Πατάτες νωπές	-9,2	-0,03	
Αλκοολούχα ποτά (μη σεβριζόμενα)	1,0	0,01	
Καπνός	0,8	0,03	
Ενοίκια κατοικιών	0,2	0,01	
Υπηρεσίες επισκευής και συντήρησης κατοικίας	0,7	0,01	
Είδη άμεσης κατανάλωσης νοικοκυριού	0,4	0,01	
Ιατρικές-οδοντιατρικές -παραϊατρικές υπηρεσίες	0,1	0,01	
Αυτοκίνητα	-0,9	-0,04	
Καύσιμα αυτοκινήτου (βενζίνη)	1,2	0,05	
Φαγητό εκτός οικίας	0,4	0,02	
Εκπτώσεις	-	-0,80	

Πίνακας 4

Κυριότερες μεταβολές τιμών από τη σύγκριση δεικτών, του Ιουλίου 2005 με τον Ιούλιο 2004, και επιπτώσεις τους στο Γενικό Δείκτη Τιμών Καταναλωτή

Αγαθά - Υπηρεσίες	Μεταβολή (%)	Επίπτωση	Παρατηρήσεις
Δημητριακά και παρασκευάσματα	1,3	0,03	
Κρέατα γενικά	1,9	0,08	
Ψάρια νωπά	-2,3	-0,02	
Ελαιόλαδο	3,7	0,03	
Γαλακτοκομικά και αυγά	3,4	0,12	
Φρούτα νωπά	-16,8	-0,22	
Ξηροί καρποί	14,0	0,02	
Λαχανικά νωπά	-6,1	-0,07	
Λαχανικά κατεψυγμένα	5,4	0,01	
Πατάτες νωπές	27,2	0,07	
Γλυκά-ζαχαρωτά	4,5	0,03	
Καφές	3,4	0,01	
Αναψυκτικά	2,6	0,01	
Αλκοολούχα ποτά (μη σερβιριζόμενα)	4,7	0,03	
Καπνός	3,1	0,12	
Είδη ένδυσης	6,6	0,47	
Είδη υπόδησης	6,1	0,14	
Ενοίκια κατοικιών	4,0	0,17	
Επισκευή και συντήρηση κατοικίας	4,1	0,10	
Ύδρευση – αποχέτευση	6,2	0,05	
Δημοτικά τέλη	4,9	0,03	
Υπηρεσίες κοινοχρήστων	1,8	0,01	
Πετρέλαιο θέρμανσης	38,5	0,74	
Ηλεκτρισμός	2,7	0,05	
Έπιπλα - καλύμματα δαπέδου	4,1	0,06	
Είδη κλινοστρωμνής-Λευκά είδη	4,4	0,06	
Γαλικά-επιτραπέζια σκεύη-σκεύη οικιακής χρήσης	3,0	0,02	
Είδη άμεσης κατανάλωσης νοικοκυριού	1,1	0,02	
Οικιακές υπηρεσίες	3,5	0,04	
Φάρμακα και φαρμακευτικά προϊόντα	1,2	0,01	
Ιατρικές – οδοντιατρικές– παραϊατρικές υπηρεσίες	4,8	0,23	
Νοσοκομειακή περίθαλψη	4,9	0,06	
Αυτοκίνητα	-0,7	-0,03	
Καύσιμα αυτοκινήτου (βενζίνη)	10,7	0,39	
Συντήρηση και επισκευή αυτοκινήτου	5,7	0,05	
Λοιπές δαπάνες αυτοκινήτου	14,1	0,10	
Υπηρεσίες μεταφορών	4,5	0,09	
Τηλεφωνικές υπηρεσίες	-1,4	-0,04	
Άνθη	5,4	0,02	
Βιβλία- εφημερίδες- περιοδικά-γραφικά	2,3	0,04	
Δίδακτρα	4,3	0,12	
Φαγητό εκτός οικίας	3,7	0,22	
Αναψυκτικά – γλυκά – καφές – ποτά (σερβιριζόμενα)	3,2	0,11	
Κυλικεία	4,1	0,03	
Κουρεία –κομμωτήρια	5,9	0,03	
Είδη ατομικής φροντίδας	2,8	0,07	
Ασφάλιστρα αυτοκινήτων και δικύκλων	2,6	0,03	
Άλλες υπηρεσίες	4,2	0,04	

Αρμόδια: Μαρία Σταυροπούλου

Τηλ: 210 - 4852125

Fax: 210 - 4852724

stavropm@statistics.gr