



# Δ Ε Λ Τ Ι Ο   Τ Υ Π Ο Υ

## ΔΕΙΚΤΗΣ ΤΙΜΩΝ ΚΑΤΑΝΑΛΩΤΗ

ΙΟΥΝΙΟΣ 2005

Η Δ/ση Οικονομικών & Βραχυχρόνιων Δεικτών της Γενικής Γραμματείας Εθνικής Στατιστικής Υπηρεσίας της Ελλάδος, ανακοινώνει ότι η εξέλιξη του Δείκτη Τιμών Καταναλωτή, με βάση το έτος 1999=100,0, του μηνός Ιουνίου 2005, έχει ως εξής:

- Από τη σύγκριση του Γενικού Δείκτη Τιμών Καταναλωτή (Γ.Δ.Τ.Κ) του μηνός Ιουνίου 2005, προς τον αντίστοιχο Δείκτη του Ιουνίου 2004, προκύπτει αύξηση κατά 3,3%, έναντι αυξήσεως 2,8% που σημειώθηκε κατά την ίδια σύγκριση του έτους 2004 προς το 2003.
- Ο Γενικός Δείκτης κατά το μήνα Ιούνιο 2005 σε σύγκριση με τον προηγούμενο μήνα Μάιο 2005 παρουσίασε μείωση 0,2%, έναντι μειώσεως 0,3% που σημειώθηκε κατά την ίδια σύγκριση του προηγούμενου έτους.
- Ο μέσος Δείκτης του δωδεκαμήνου Ιουλίου 04 - Ιουνίου 05 σε σύγκριση προς τον ίδιο Δείκτη του δωδεκαμήνου Ιουλίου 03 - Ιουνίου 04 παρουσίασε αύξηση 3,2%, έναντι αυξήσεως 3,1%, που σημειώθηκε κατά τα αντίστοιχα προηγούμενα δωδεκάμηνα.

## Ανάλυση μεταβολών Δείκτη Τιμών Καταναλωτή, μηνός Ιουνίου 2005

### I. Σύγκριση Ιουνίου 2005, με Μάιο 2005

Η μείωση του Γενικού Δείκτη Τιμών Καταναλωτή, κατά 0,2% το μήνα Ιούνιο 2005, σε σύγκριση με τον αντίστοιχο δείκτη του Μαΐου 2005, προήλθε από τις ακόλουθες μεταβολές:

#### 1. Από τις αυξήσεις των δεικτών

- α) Κατά 0,9% της ομάδας " Αλκοολούχα ποτά και καπνός ", λόγω αύξησης των τιμών των τσιγάρων.
- β) Κατά 0,2% της ομάδας " Στέγαση ", λόγω αύξησης, κυρίως, των τιμών των ενοικίων κατοικιών και της ύδρευσης-αποχέτευσης.
- γ) Κατά 0,2% της ομάδας " Υγεία ", λόγω αύξησης, κυρίως, των τιμών των ιατρικών και οδοντιατρικών υπηρεσιών.
- δ) Κατά 1,0% της ομάδας "Μεταφορές", λόγω αύξησης των τιμών της βενζίνης. Μέρος της αύξησης αυτής αντισταθμίστηκε από την επαναφορά του κομίστρου των ταξί στα επίπεδα πριν από τη χορήγηση του Δώρου του Πάσχα.

#### 2. Από τις μειώσεις των δεικτών

- α) Κατά 2,2% της ομάδας " Διατροφή και μη αλκοολούχα ποτά ", λόγω μείωσης των τιμών, κυρίως, στα είδη: λαχανικά νωπά, φρούτα νωπά, πατάτες νωπές.
- β) Κατά 0,1% της ομάδας " Ξενοδοχεία - Καφέ - Εστιατόρια ", λόγω επαναφοράς των τιμών των σερβιριζόμενων ειδών στα επίπεδα πριν από τη χορήγηση του Δώρου του Πάσχα.

## 11. Σύγκριση Ιουνίου 2005, με Ιούνιο 2004

Η αύξηση του Γενικού Δείκτη Τιμών Καταναλωτή, κατά 3,3% το μήνα Ιούνιο 2005, σε σύγκριση με τον αντίστοιχο δείκτη του Ιουνίου 2004, προήλθε από τις ακόλουθες μεταβολές:

### 1. Από τις αυξήσεις των δεικτών

- α) Κατά 2,5% της ομάδας " Αλκοολούχα ποτά και καπνός " λόγω αύξησης των τιμών των τσιγάρων και των αλκοολούχων μη σερβιριζόμενων ποτών.
- β) Κατά 3,6% της ομάδας " Ένδυση και υπόδηση", λόγω αύξησης των τιμών των ειδών ένδυσης και υπόδησης.
- γ) Κατά 9,3% της ομάδας " Στέγαση ", λόγω αύξησης των τιμών, κυρίως, των ενοικίων κατοικιών, των ειδών και υπηρεσιών επισκευής και συντήρησης κατοικίας, της ύδρευσης-αποχέτευσης, των δημοτικών τελών, των υπηρεσιών κοινοχρήστων, του ηλεκτρισμού και του πετρελαίου θέρμανσης.
- δ) Κατά 1,8% της ομάδας " Διαρκή αγαθά-Είδη νοικοκυριού και υπηρεσίες ", λόγω αύξησης των τιμών, κυρίως, στα έπιπλα-καλύμματα δαπέδου, στα είδη κλινοστρωμνής-λευκά είδη, στα είδη άμεσης κατανάλωσης νοικοκυριού και στις οικιακές υπηρεσίες.
- ε) Κατά 4,2% της ομάδας " Υγεία ", λόγω αύξησης των τιμών, κυρίως, των ιατρικών, οδοντιατρικών και παραϊατρικών υπηρεσιών και της νοσοκομειακής περίθαλψης .
- στ) Κατά 5,2% της ομάδας " Μεταφορές ", λόγω αύξησης των τιμών, κυρίως, των ανταλλακτικών αυτοκινήτου, των υπηρεσιών συντήρησης και επισκευής αυτοκινήτου, των καυσίμων αυτοκινήτου (βενζίνης), των τελών κυκλοφορίας, των διοδίων και του κομίστρου των ταξί.
- ζ) Κατά 1,9 % της ομάδας " Αναψυχή-Πολιτιστικές δραστηριότητες ", λόγω αύξησης των τιμών, κυρίως, στα είδη: άνθη, υπηρεσίες αναψυχής, βιβλία-εφημερίδες-περιοδικά-γραφικά.
- η) Κατά 4,3 % της ομάδας " Εκπαίδευση ", λόγω αύξησης των τιμών στα διδάκτρα, των ιδιωτικών σχολείων, των εκπαιδευτηρίων ξένων γλωσσών, των φροντιστηρίων και των επαγγελματικών και τεχνικών σχολών-ΙΕΚ.
- θ) Κατά 3,2% της ομάδας " Ξενοδοχεία - Καφέ - Εστιατόρια ", λόγω αύξησης, κυρίως, των τιμών, των ειδών : φαγητό εκτός οικίας, αναψυκτικά-γλυκά-καφές-ποτά (σερβιριζόμενα) , κυλικεία.
- ι) Κατά 3,1% της ομάδας " Άλλα αγαθά και υπηρεσίες ", λόγω αύξησης των τιμών, κυρίως, στα είδη: κουρέια - κομμωτήρια, είδη ατομικής φροντίδας, ασφάλιστρα αυτοκινήτων και δικύκλων και άλλες υπηρεσίες.

### 3. Από τις μειώσεις των δεικτών

- α) Κατά 0,5% της ομάδας “ Διατροφή και μη αλκοολούχα ποτά ”, λόγω μείωσης, κυρίως, των τιμών, στα φρούτα νωπά , λαχανικά νωπά και ψάρια νωπά. Μέρος της μείωσης αυτής αντισταθμίστηκε από την αύξηση των τιμών, κυρίως, στα είδη: κρέατα γενικά, γαλακτοκομικά και αυγά, γλυκά-ζαχαρωτά, ελαιόλαδο και ξηροί καρποί.
- β) Κατά 1,4% της ομάδας “ Επικοινωνίες ”, λόγω μείωσης, κυρίως, των τιμών των τηλεφωνικών υπηρεσιών.

**Πίνακας 1**  
**Μηνιαίες μεταβολές Δείκτη Τιμών Καταναλωτή**  
**(Έτος βάσης: 1999=100,0)**

Ομάδες αγαθών & υπηρεσιών	Σταθμίσεις ΕΟΠ 98/99 (ο/οο)	2005		Δ (%)	2004		Δ (%)
		Ιούνιος	Μάιος		Ιούνιος	Μάιος	
1 Διατροφή και μη αλκοολούχα ποτά	184,89	119,6	122,3	-2,2	120,2	122,8	-2,1
2 Αλκοολούχα ποτά και καπνός	38,87	132,6	131,5	0,9	129,3	129,3	0,1
3 Ένδυση και υπόδηση	99,06	124,7	124,7	0,0	120,4	120,4	0,0
4 Στέγαση	117,13	135,6	135,2	0,2	124,0	123,6	0,3
5 Διάρκη αγαθά-Είδη νοικοκυριού και υπηρεσίες	86,41	112,5	112,4	0,1	110,6	110,4	0,1
6 Υγεία	69,07	126,4	126,2	0,2	121,2	120,7	0,5
7 Μεταφορές	129,81	120,3	119,2	1,0	114,4	114,6	-0,2
8 Επικοινωνίες	37,55	76,7	76,7	0,0	77,8	77,9	-0,1
9 Αναψυχή – Πολιτιστικές δραστηριότητες	49,01	116,4	116,5	-0,1	114,2	114,2	0,0
10 Εκπαίδευση	27,43	124,6	124,6	0,0	119,4	119,4	0,0
11 Ξενοδοχεία – Καφέ - Εστιατόρια	96,61	131,8	131,9	-0,1	127,7	127,4	0,3
12 Άλλα αγαθά και υπηρεσίες	64,17	120,5	120,5	0,0	116,9	116,6	0,3
<b>Γενικός Δείκτης Τιμών Καταναλωτή</b>	<b>1000,00</b>	<b>122,0</b>	<b>122,3</b>	<b>-0,2</b>	<b>118,1</b>	<b>118,5</b>	<b>-0,3</b>

Σημείωση: 1.Οι δείκτες υπολογίζονται με άπειρα δεκαδικά ψηφία και δημοσιεύονται με στρογγυλοποίηση ενός δεκαδικού ψηφίου.

2.Οι ποσοστιαίες μεταβολές υπολογίζονται βάσει δεικτών με άπειρα δεκαδικά ψηφία και δημοσιεύονται με στρογγυλοποίηση ενός δεκαδικού ψηφίου.

**Πίνακας 2**  
**Ετήσιες μεταβολές Δείκτη Τιμών Καταναλωτή**  
**(Έτος βάσης: 1999=100,0)**

**I**

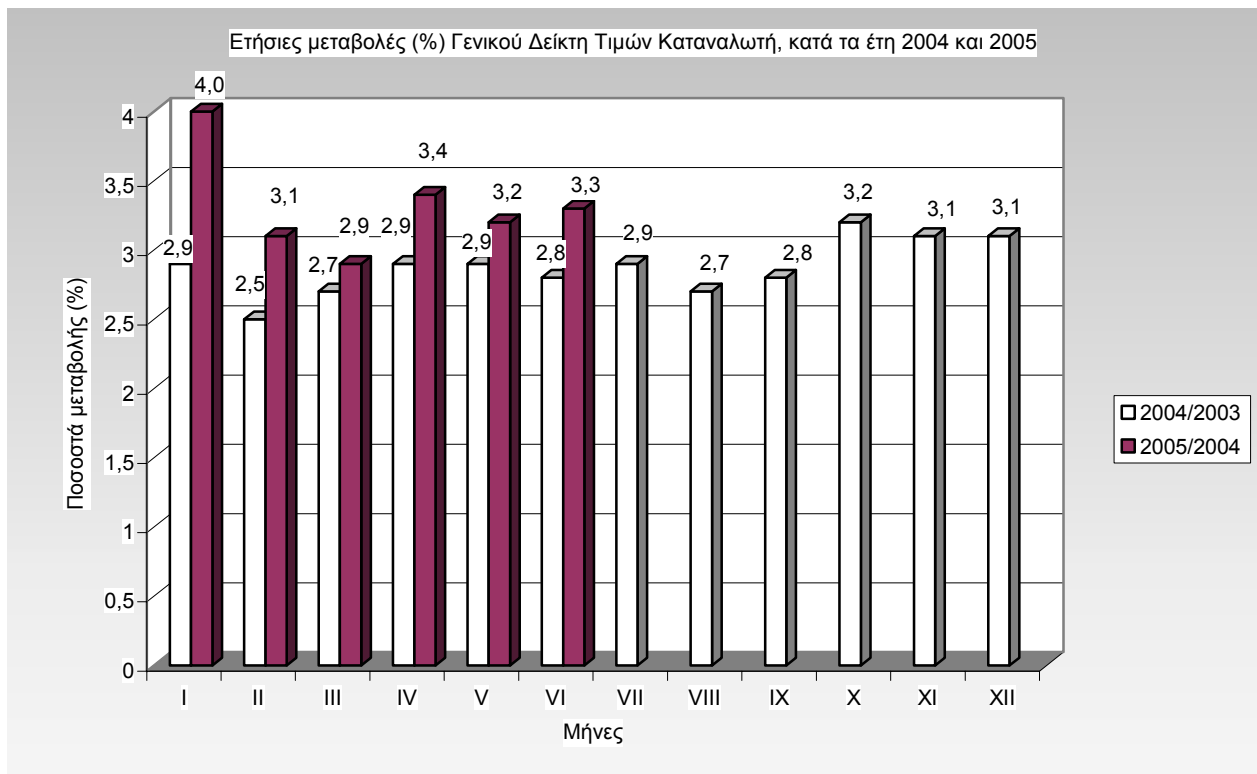
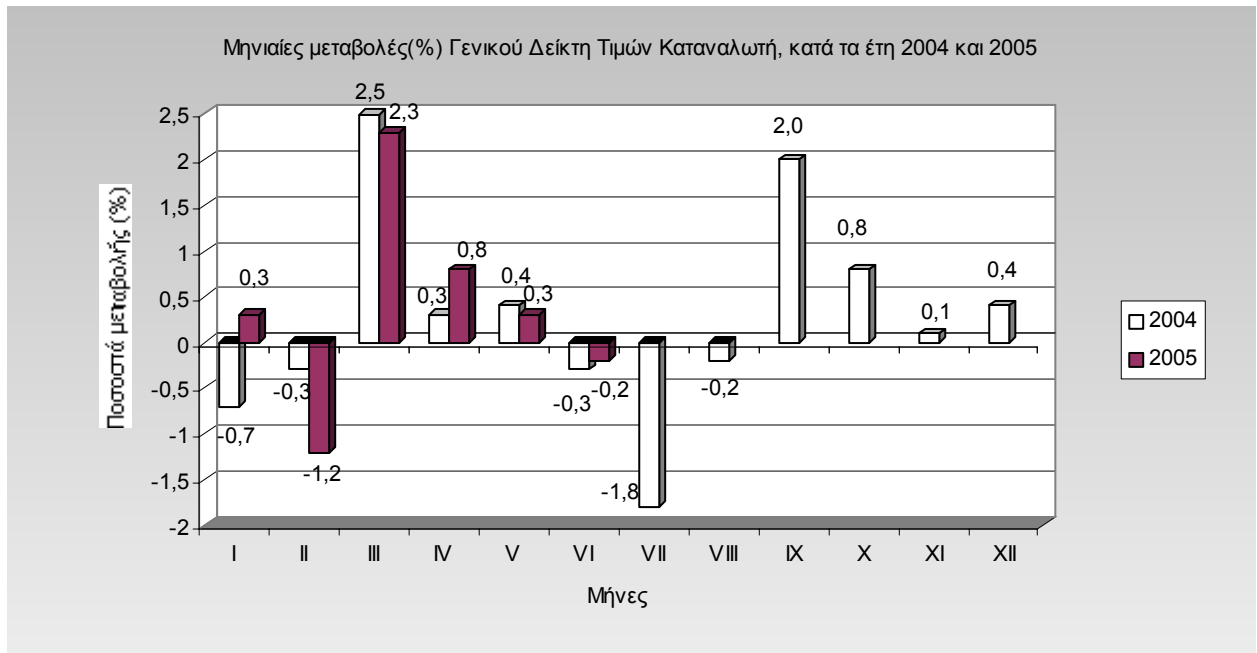
Ομάδες αγαθών & υπηρεσιών	ΙΟΥΝΙΟΣ		Μεταβολή (%)	Επίπτωση
	2004	2003		
1 Διατροφή και μη αλκοολούχα ποτά	120,2	122,0	-1,5	-0,30
2 Αλκοολούχα ποτά και καπνός	129,3	120,5	7,3	0,30
3 Ένδυση και υπόδηση	120,4	116,2	3,7	0,37
4 Στέγαση	124,0	117,9	5,2	0,63
5 Διαρκή αγαθά - Είδη νοικοκυριού και υπηρεσίες	110,6	108,7	1,7	0,14
6 Υγεία	121,2	115,7	4,8	0,34
7 Μεταφορές	114,4	109,0	4,9	0,60
8 Επικοινωνίες	77,8	80,5	-3,4	-0,09
9 Αναψυχή-Πολιτιστικές δραστηριότητες	114,2	110,8	3,1	0,15
10 Εκπαίδευση	119,4	114,4	4,4	0,12
11 Ξενοδοχεία -Καφέ-Εστιατόρια	127,7	122,6	4,2	0,43
12 Άλλα αγαθά και υπηρεσίες	116,9	114,5	2,1	0,14
Γενικός Δείκτης Τιμών Καταναλωτή	118,1	114,9	2,8	

**II**

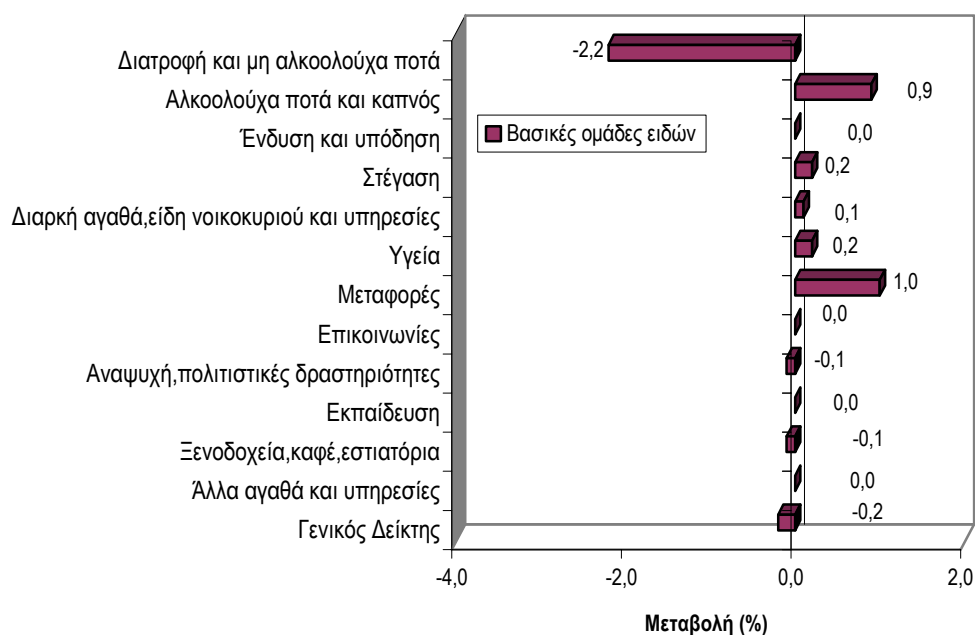
Ομάδες αγαθών & υπηρεσιών	ΙΟΥΝΙΟΣ		Μεταβολή (%)	Επίπτωση
	2005	2004		
1 Διατροφή και μη αλκοολούχα ποτά	119,6	120,2	-0,5	-0,09
2 Αλκοολούχα ποτά και καπνός	132,6	129,3	2,5	0,11
3 Ένδυση και υπόδηση	124,7	120,4	3,6	0,36
4 Στέγαση	135,6	124,0	9,3	1,15
5 Διαρκή αγαθά - Είδη νοικοκυριού και υπηρεσίες	112,5	110,6	1,8	0,14
6 Υγεία	126,4	121,2	4,2	0,30
7 Μεταφορές	120,3	114,4	5,2	0,65
8 Επικοινωνίες	76,7	77,8	-1,4	-0,03
9 Αναψυχή-Πολιτιστικές δραστηριότητες	116,4	114,2	1,9	0,09
10 Εκπαίδευση	124,6	119,4	4,3	0,12
11 Ξενοδοχεία -Καφέ-Εστιατόρια	131,8	127,7	3,2	0,33
12 Άλλα αγαθά και υπηρεσίες	120,5	116,9	3,1	0,20
Γενικός Δείκτης Τιμών Καταναλωτή	122,0	118,1	3,3	

- Σημείωση: 1. Οι δείκτες υπολογίζονται με άπειρα δεκαδικά ψηφία και δημοσιεύονται με στρογγυλοποίηση ενός δεκαδικού ψηφίου.  
 2. Οι ποσοστιαίες μεταβολές υπολογίζονται βάσει δεικτών με άπειρα δεκαδικά ψηφία και δημοσιεύονται με στρογγυλοποίηση ενός δεκαδικού ψηφίου.

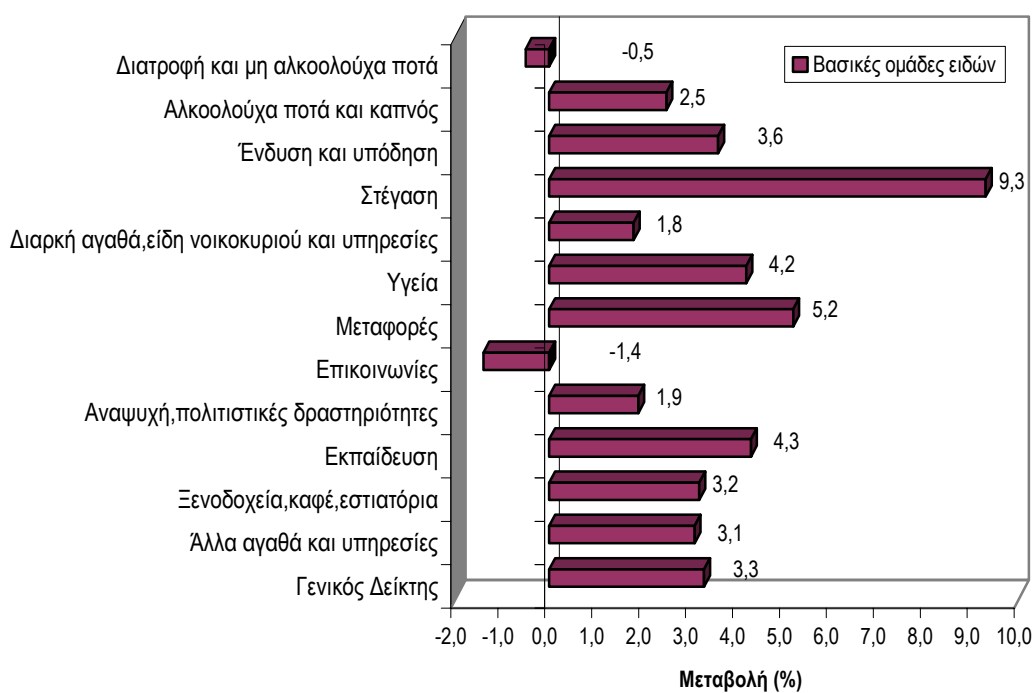
## ΔΙΑΓΡΑΜΜΑΤΑ



**Μηνιαίες μεταβολές (%) του Δείκτη Τιμών Καταναλωτή, μηνός Ιουνίου 2005, σε σύγκριση με το Μάιο 2005**



**Ετήσιες μεταβολές (%) του Δείκτη Τιμών Καταναλωτή, μηνός Ιουνίου 2005, σε σύγκριση με τον Ιούνιο 2004**





### Πίνακας 3

Κυριότερες μεταβολές τιμών από τη σύγκριση δεικτών, του Ιουνίου 2005 με το Μάιο 2005, και επιπτώσεις τους στο Γενικό Δείκτη Τιμών Καταναλωτή

Αγαθά - Υπηρεσίες	Μεταβολή (%)	Επίπτωση Παρατηρήσεις
Γαλακτοκομικά και αυγά	0,5	0,02
Φρούτα νωπά	-7,3	-0,11
Λαχανικά νωπά	-20,8	-0,28
Πατάτες νωπές	-10,1	-0,04
Καπνός	1,0	0,04
Ενοίκια κατοικιών	0,4	0,02
Ύδρευση-αποχέτευση	1,8	0,01
Ιατρικές-οδοντιατρικές -παραϊατρικές υπηρεσίες	0,2	0,01
Καύσιμα αυτοκινήτου (βενζίνη)	3,6	0,13
Άνθη	-1,9	-0,01
Πακέτο διακοπών	-2,5	-0,01
Επαναφορά τιμών στα επίπεδα πριν από το Δώρο του Πάσχα	-	-0,02
Διάφορες μικροαυξήσεις	-	0,03

**Πίνακας 4**

Κυριότερες μεταβολές τιμών από τη σύγκριση δεικτών, του Ιουνίου 2005 με τον Ιούνιο 2004, και επιπτώσεις τους στο Γενικό Δείκτη Τιμών Καταναλωτή

Αγαθά - Υπηρεσίες	Μεταβολή (%)	Επίπτωση	Παρατηρήσεις
Δημητριακά και παρασκευάσματα	1,4	0,03	
Μοσχάρι νωπό	3,3	0,06	
Αρνί και κατσίκι (νωπά)	6,4	0,04	
Ψάρια νωπά	-1,6	-0,02	
Αλλαντικά	4,8	0,01	
Ελαιόλαδο	2,4	0,02	
Γαλακτοκομικά και αυγά	3,4	0,12	
Φρούτα νωπά	-19,2	-0,33	
Ξηροί καρποί	13,6	0,02	
Λαχανικά νωπά	-13,2	-0,17	
Πατάτες νωπές	8,6	0,03	
Γλυκά-ζαχαρωτά	4,3	0,03	
Καφές	3,4	0,01	
Αλκοολούχα ποτά (μη σερβιριζόμενα)	3,9	0,02	
Καπνός	2,3	0,09	
Είδη ένδυσης	3,5	0,26	
Είδη υπόδησης	3,8	0,09	
Ενοίκια κατοικιών	4,1	0,17	
Επισκευή και συντήρηση κατοικίας	4,0	0,09	
Ύδρευση – αποχέτευση	6,2	0,04	
Δημοτικά τέλη	5,0	0,03	
Υπηρεσίες κοινοχρήστων	2,2	0,01	
Πετρέλαιο θέρμανσης	38,5	0,73	
Ηλεκτρισμός	2,7	0,05	
Έπιπλα - καλύμματα δαπέδου	3,0	0,05	
Είδη κλινοστρωμνής-Λευκά είδη	1,9	0,03	
Είδη άμεσης κατανάλωσης νοικοκυριού	0,7	0,01	
Οικιακές υπηρεσίες	3,5	0,03	
Ιατρικές – οδοντιατρικές– παραϊατρικές υπηρεσίες	4,8	0,22	
Νοσοκομειακή περίθαλψη	4,9	0,06	
Αυτοκίνητα	0,3	0,01	
Καύσιμα αυτοκινήτου (βενζίνη)	10,4	0,37	
Συντήρηση και επισκευή αυτοκινήτου	5,7	0,05	
Λοιπές δαπάνες αυτοκινήτου	14,0	0,10	
Υπηρεσίες μεταφορών	4,6	0,09	
Τηλεφωνικές υπηρεσίες	-1,4	-0,03	
Άνθη	5,5	0,02	
Βιβλία- εφημερίδες- περιοδικά-γραφικά	2,2	0,04	
Πακέτο διακοπών	3,1	0,01	
Δίδακτρα	4,3	0,12	
Φαγητό εκτός οικίας	3,5	0,20	
Αναψυκτικά – γλυκά – καφές – ποτά (σερβιριζόμενα)	3,4	0,11	
Κουρεία –κομμωτήρια	6,6	0,03	
Είδη ατομικής φροντίδας	2,7	0,07	
Ασφάλιστρα αυτοκινήτων και δικύκλων	2,6	0,03	
Άλλες υπηρεσίες	4,1	0,04	

Αρμόδια: Μαρία Σταυροπούλου

**Τηλ: 210 - 4852125**

**Fax: 210 - 4852724**

[stavropm@statistics.gr](mailto:stavropm@statistics.gr)