



# Δ Ε Λ Τ Ι Ο   Τ Υ Π Ο Υ

## ΔΕΙΚΤΗΣ ΤΙΜΩΝ ΚΑΤΑΝΑΛΩΤΗ

ΑΠΡΙΛΙΟΣ 2005

Η Δ/ση Οικονομικών & Βραχυχρόνιων Δεικτών της Γενικής Γραμματείας Εθνικής Στατιστικής Υπηρεσίας της Ελλάδος, ανακοινώνει ότι η εξέλιξη του Δείκτη Τιμών Καταναλωτή, με βάση το έτος 1999=100,0, του μηνός Απριλίου 2005, έχει ως εξής:

- Από τη σύγκριση του Γενικού Δείκτη Τιμών Καταναλωτή (Γ.Δ.Τ.Κ) του μηνός Απριλίου 2005, προς τον αντίστοιχο Δείκτη του Απριλίου 2004, προκύπτει αύξηση κατά 3,4%, έναντι αυξήσεως 2,9% που σημειώθηκε κατά την ίδια σύγκριση του έτους 2004 προς το 2003.
- Ο Γενικός Δείκτης κατά το μήνα Απρίλιο 2005 σε σύγκριση με τον προηγούμενο μήνα Μάρτιο 2005 παρουσίασε αύξηση 0,8%, έναντι αυξήσεως 0,3% που σημειώθηκε κατά την ίδια σύγκριση του προηγούμενου έτους.
- Ο μέσος Δείκτης του δωδεκαμήνου Μαΐου 04 - Απριλίου 05 σε σύγκριση προς τον ίδιο Δείκτη του δωδεκαμήνου Μαΐου 03 - Απριλίου 04 παρουσίασε αύξηση 3,1%, έναντι αυξήσεως 3,2% που σημειώθηκε κατά τα αντίστοιχα προηγούμενα δωδεκάμηνα.

## Ανάλυση μεταβολών Δείκτη Τιμών Καταναλωτή, μηνός Απριλίου 2005

### I. Σύγκριση Απριλίου 2005, με Μάρτιο 2005

Η αύξηση του Γενικού Δείκτη Τιμών Καταναλωτή, κατά 0,8% το μήνα Απρίλιο 2005, σε σύγκριση με τον αντίστοιχο δείκτη του Μαρτίου 2005, προήλθε από τις ακόλουθες αυξήσεις των επιμέρους δεικτών :

- α) Κατά 0,1% της ομάδας “ Διατροφή και μη αλκοολούχα ποτά ”, λόγω αύξησης των τιμών, κυρίως, στα είδη: μωσχάρι νωπό, αρνί και κατσίκι (νωπά), λαχανικά νωπά, γάλα νωπό (παστεριωμένο). Μέρος της αύξησης αυτής αντισταθμίστηκε από τη μείωση των τιμών στα ψάρια νωπά, φρούτα νωπά και πατάτες νωπές.
- β) Κατά 0,3% της ομάδας “ Αλκοολούχα ποτά και καπνός ”, λόγω αύξησης, των τιμών στα αλκοολούχα ποτά (μη σερβιριζόμενα).
- γ) Κατά 0,9% της ομάδας “ Στέγαση ”, λόγω αύξησης, κυρίως, των τιμών των ενοικίων κατοικιών, των ειδών και υπηρεσιών επισκευής και συντήρησης κατοικίας και του πετρελαίου θέρμανσης.
- δ) Κατά 0,4% της ομάδας “ Διαρκή αγαθά-Είδη νοικοκυριού και υπηρεσίες ”, λόγω αύξησης των τιμών, κυρίως, στα είδη : έπιπλα, είδη κλινοστρωμνής-λευκά είδη, πιατικά-υαλικά, είδη καθαρισμού.
- ε) Κατά 1,1 % της ομάδας “ Υγεία ”, λόγω αύξησης των τιμών, κυρίως, των φαρμάκων, των ιατρικών και οδοντιατρικών υπηρεσιών και της νοσοκομειακής περίθαλψης.
- στ) Κατά 2,6% της ομάδας “ Μεταφορές ”, λόγω αύξησης των τιμών, των αυτοκινήτων, της βενζίνης, της συντήρησης και επισκευής αυτοκινήτου, των διοδίων και του κομίστρου των ταξί, λόγω της χορήγησης μέρους του Δώρου Πάσχα.
- ζ) Κατά 1,1% της ομάδας “ Ξενοδοχεία-καφέ-εστιατόρια ”, λόγω αύξησης των τιμών στα είδη, φαγητό εκτός οικίας, αναψυκτικά-γλυκά-καφές-ποτά(σερβιριζόμενα), η οποία οφείλεται, κυρίως, στη χορήγηση μέρους του Δώρου Πάσχα.
- η) Κατά 0,9% της ομάδας “ Άλλα αγαθά και υπηρεσίες ”, λόγω αύξησης, κυρίως, των τιμών των ειδών ατομικής φροντίδας, καθώς και λόγω αύξησης των τιμών των κουρείων-κομμωτηρίων, από τη χορήγηση μέρους του Δώρου Πάσχα.

## Ι Ι. Σύγκριση Απριλίου 2005, με Απρίλιο 2004

Η αύξηση του Γενικού Δείκτη Τιμών Καταναλωτή, κατά 3,4% το μήνα Απρίλιο 2005, σε σύγκριση με τον αντίστοιχο δείκτη του Απριλίου 2004, προήλθε από τις ακόλουθες μεταβολές:

### 1. Από τις αυξήσεις των δεικτών

- α) Κατά 0,6% της ομάδας “ Αλκοολούχα ποτά και καπνός ”, λόγω αύξησης, κυρίως, των τιμών στα αλκοολούχα ποτά (μη σερβιριζόμενα).
- β) Κατά 3,5% της ομάδας “ Ένδυση και υπόδηση”, λόγω αύξησης των τιμών των ειδών ένδυσης και υπόδησης.
- γ) Κατά 9,5% της ομάδας “ Στέγαση ”, λόγω αύξησης των τιμών, κυρίως, των ενοικίων κατοικιών, της επισκευής και συντήρησης κατοικίας, της ύδρευσης-αποχέτευσης, των δημοτικών τελών, των υπηρεσιών κοινοχρήστων, του ηλεκτρισμού και του πετρελαίου θέρμανσης.
- δ) Κατά 1,6% της ομάδας “ Διαρκή αγαθά-Είδη νοικοκυριού και υπηρεσίες ”, λόγω αύξησης των τιμών, κυρίως, στα έπιπλα-καλύμματα δαπέδου, στα είδη κλινοστρωμνης-λευκά είδη, στα είδη άμεσης κατανάλωσης νοικοκυριού και στις οικιακές υπηρεσίες.
- ε) Κατά 4,6% της ομάδας “ Υγεία ”, λόγω αύξησης των τιμών, κυρίως, των ιατρικών, οδοντιατρικών και παραϊατρικών υπηρεσιών και της νοσοκομειακής περίθαλψης .
- στ) Κατά 5,8% της ομάδας “ Μεταφορές ”, λόγω αύξησης των τιμών, κυρίως, των αυτοκινήτων, των ανταλλακτικών αυτοκινήτου, της συντήρησης και επισκευής αυτοκινήτου, των καυσίμων αυτοκινήτου (βενζίνης), των τελών κυκλοφορίας, των διοδίων και του κομίστρου των ταξί.
- ζ) Κατά 1,9 % της ομάδας “ Αναψυχή-Πολιτιστικές δραστηριότητες ”, λόγω αύξησης των τιμών, κυρίως, στα είδη : δραστηριότητες ελεύθερου χρόνου και πολιτιστικές δραστηριότητες, βιβλία-εφημερίδες-περιοδικά-γραφικά.
- η) Κατά 4,3 % της ομάδας “ Εκπαίδευση ”, λόγω αύξησης των τιμών στα διδάκτρα, των ιδιωτικών σχολείων, των εκπαιδευτηρίων ξένων γλωσσών και των φροντιστηρίων.
- θ) Κατά 3,2% της ομάδας “ Ξενοδοχεία - Καφέ - Εστιατόρια ”, λόγω αύξησης των τιμών, κυρίως, των ειδών : φαγητό εκτός οικίας, αναψυκτικά-γλυκά-καφές-ποτά (σερβιριζόμενα) , κυλικεία, έξοδα ξενοδοχείων.
- ι) Κατά 3,1% της ομάδας “ Άλλα αγαθά και υπηρεσίες ”, λόγω αύξησης των τιμών, κυρίως, στα είδη: κουρέια - κομμωτήρια, είδη ατομικής φροντίδας, ασφάλιστρα αυτοκινήτων και δικύκλων, άλλες υπηρεσίες.

## 2. Από τις μειώσεις των δεικτών

- α) Κατά 0,1% της ομάδας “ Διατροφή και μη αλκοολούχα ποτά ”, λόγω μείωσης, κυρίως, των τιμών, στα φρούτα νωπά , λαχανικά νωπά και πατάτες νωπές. Μέρος της μείωσης αυτής αντισταθμίστηκε από την αύξηση των τιμών στα είδη: κρέατα γενικά, γαλακτοκομικά και αυγά, γλυκά-ζαχαρωτά, ελαιόλαδο.
- β) Κατά 1,5% της ομάδας “ Επικοινωνίες ”, λόγω μείωσης των τιμών των τηλεφωνικών υπηρεσιών.

**Πίνακας 1**  
**Μηνιαίες μεταβολές Δείκτη Τιμών Καταναλωτή**  
**(Έτος βάσης: 1999=100,0)**

Ομάδες αγαθών & υπηρεσιών	Σταθμίσεις ΕΟΠ 98/99 (ο/οο)	2005		Δ (%)	2004		Δ (%)
		Απρ.	Μαρτ.		Απρ.	Μαρτ.	
1 Διατροφή και μη αλκοολούχα ποτά	184,89	122,1	122,0	0,1	122,3	123,7	-1,1
2 Αλκοολούχα ποτά και καπνός	38,87	129,9	129,5	0,3	129,2	129,2	0,0
3 Ένδυση και υπόδηση	99,06	123,1	123,0	0,1	119,0	118,9	0,1
4 Στέγαση	117,13	134,9	133,7	0,9	123,3	122,3	0,8
5 Διαρκή αγαθά-Είδη νοικοκυριού και υπηρεσίες	86,41	112,0	111,5	0,4	110,2	109,6	0,5
6 Υγεία	69,07	125,9	124,5	1,1	120,3	120,0	0,3
7 Μεταφορές	129,81	119,5	116,5	2,6	113,0	111,5	1,3
8 Επικοινωνίες	37,55	76,7	76,7	0,0	77,9	77,9	0,0
9 Αναψυχή – Πολιτιστικές δραστηριότητες	49,01	116,2	116,0	0,2	114,0	113,7	0,2
10 Εκπαίδευση	27,43	124,6	124,6	0,0	119,4	119,4	0,0
11 Ξενοδοχεία – Καφέ - Εστιατόρια	96,61	131,7	130,3	1,1	127,6	126,0	1,3
12 Άλλα αγαθά και υπηρεσίες	64,17	120,1	119,0	0,9	116,5	115,8	0,6
Γενικός Δείκτης Τιμών Καταναλωτή	1000,00	121,9	121,0	0,8	117,9	117,6	0,3

Σημείωση: 1.Οι δείκτες υπολογίζονται με άπειρα δεκαδικά ψηφία και δημοσιεύονται με στρογγυλοποίηση ενός δεκαδικού ψηφίου.

2.Οι ποσοστιαίες μεταβολές υπολογίζονται βάσει δεικτών με άπειρα δεκαδικά ψηφία και δημοσιεύονται με στρογγυλοποίηση ενός δεκαδικού ψηφίου.

**Πίνακας 2**  
**Ετήσιες μεταβολές Δείκτη Τιμών Καταναλωτή**  
**(Έτος βάσης: 1999=100,0)**

**I**

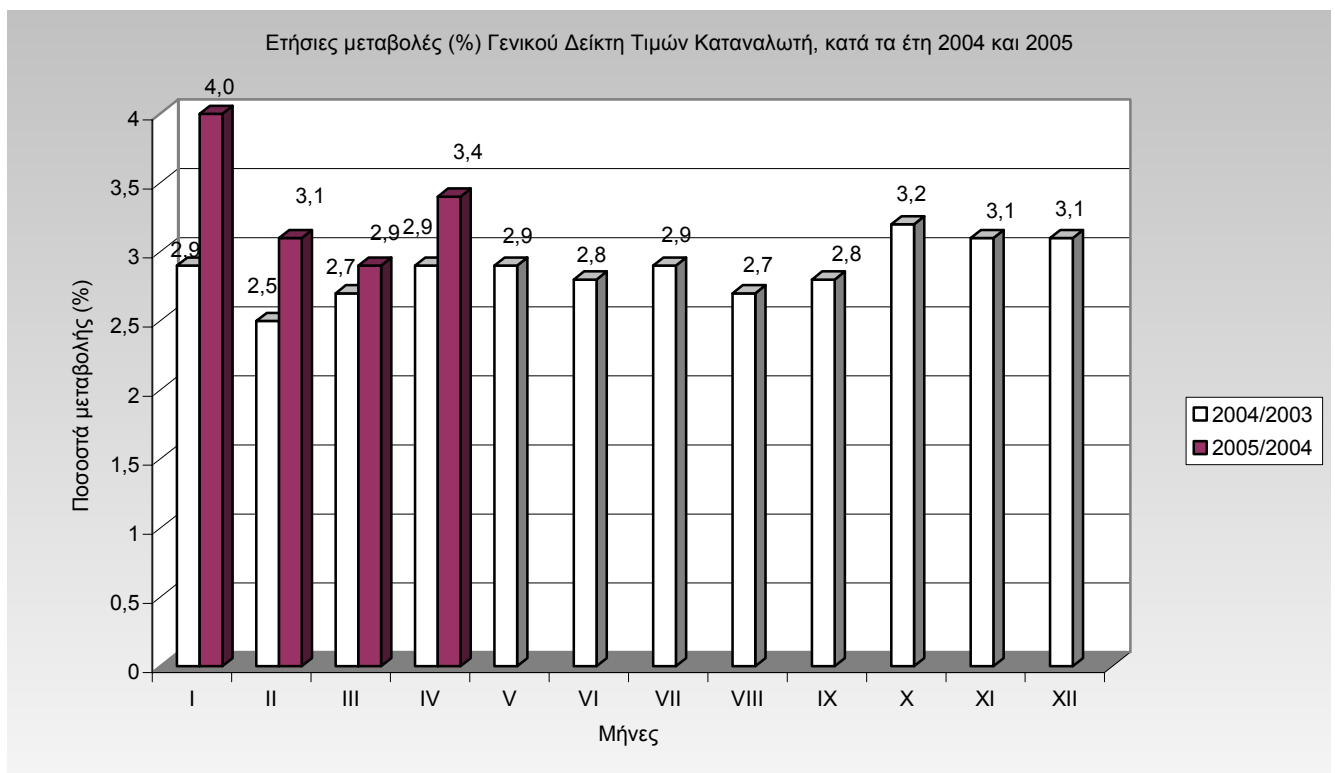
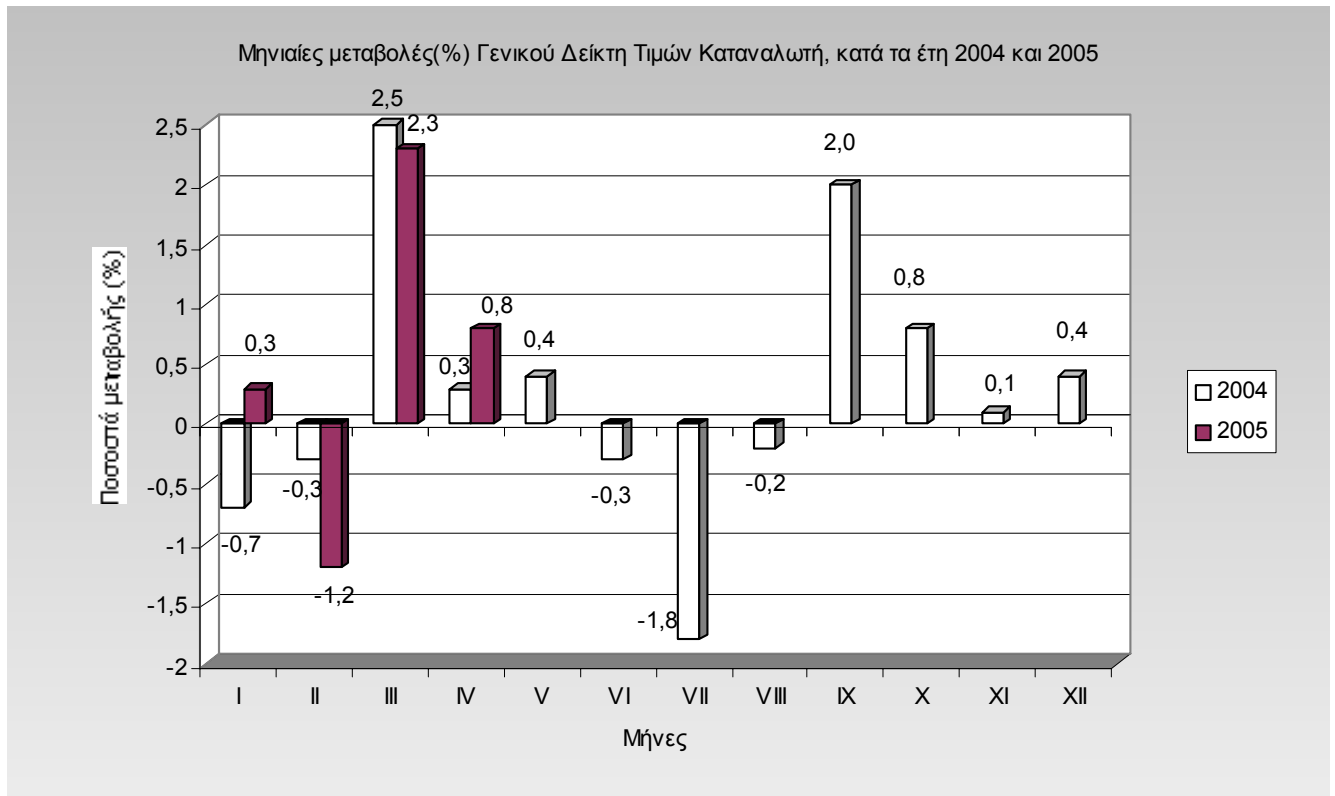
Ομάδες αγαθών & υπηρεσιών	ΑΠΡΙΛΙΟΣ		Μεταβολή (%)	Επίπτωση
	2004	2003		
1 Διατροφή και μη αλκοολούχα ποτά	122,3	121,8	0,4	0,07
2 Αλκοολούχα ποτά και καπνός	129,2	120,5	7,2	0,30
3 Ένδυση και υπόδηση	119,0	114,7	3,7	0,37
4 Στέγαση	123,3	117,3	5,1	0,61
5 Διαρκή αγαθά - Είδη νοικοκυριού και υπηρεσίες	110,2	108,1	1,9	0,16
6 Υγεία	120,3	115,4	4,3	0,30
7 Μεταφορές	113,0	109,7	3,0	0,37
8 Επικοινωνίες	77,9	80,5	-3,3	-0,09
9 Αναψυχή-Πολιτιστικές δραστηριότητες	114,0	110,8	2,9	0,14
10 Εκπαίδευση	119,4	114,4	4,4	0,12
11 Ξενοδοχεία -Καφέ-Εστιατόρια	127,6	122,4	4,3	0,44
12 Άλλα αγαθά και υπηρεσίες	116,5	114,2	2,0	0,13
Γενικός Δείκτης Τιμών Καταναλωτή	117,9	114,6	2,9	

**II**

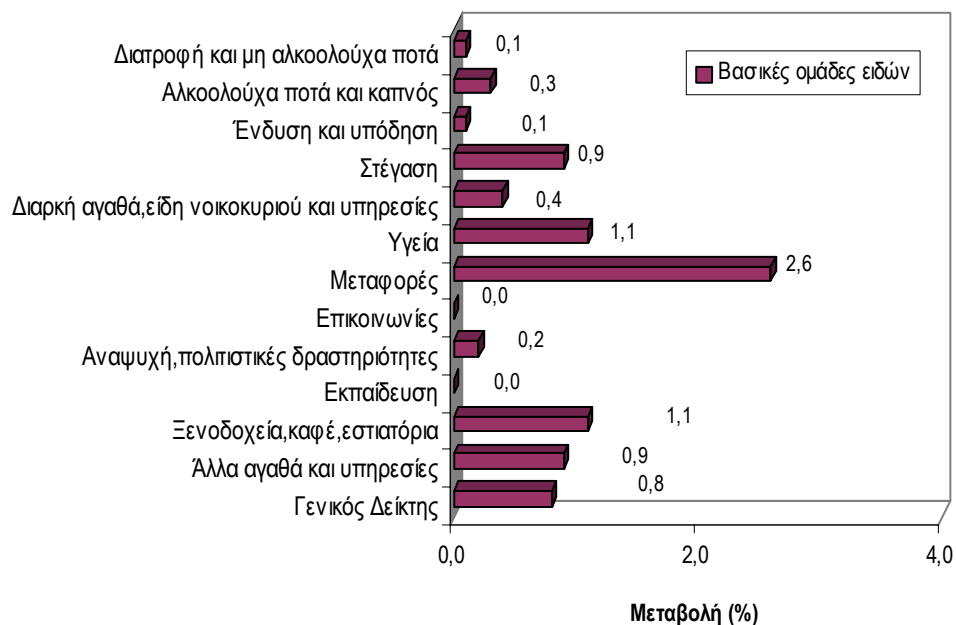
Ομάδες αγαθών & υπηρεσιών	ΑΠΡΙΛΙΟΣ		Μεταβολή (%)	Επίπτωση
	2005	2004		
1 Διατροφή και μη αλκοολούχα ποτά	122,1	122,3	-0,1	-0,02
2 Αλκοολούχα ποτά και καπνός	129,9	129,2	0,6	0,02
3 Ένδυση και υπόδηση	123,1	119,0	3,5	0,35
4 Στέγαση	134,9	123,3	9,5	1,16
5 Διαρκή αγαθά - Είδη νοικοκυριού και υπηρεσίες	112,0	110,2	1,6	0,13
6 Υγεία	125,9	120,3	4,6	0,32
7 Μεταφορές	119,5	113,0	5,8	0,72
8 Επικοινωνίες	76,7	77,9	-1,5	-0,04
9 Αναψυχή-Πολιτιστικές δραστηριότητες	116,2	114,0	1,9	0,09
10 Εκπαίδευση	124,6	119,4	4,3	0,12
11 Ξενοδοχεία -Καφέ-Εστιατόρια	131,7	127,6	3,2	0,34
12 Άλλα αγαθά και υπηρεσίες	120,1	116,5	3,1	0,20
Γενικός Δείκτης Τιμών Καταναλωτή	121,9	117,9	3,4	

- Σημείωση: 1. Οι δείκτες υπολογίζονται με άπειρα δεκαδικά ψηφία και δημοσιεύονται με στρογγυλοποίηση ενός δεκαδικού ψηφίου.  
 2. Οι ποσοστιαίες μεταβολές υπολογίζονται βάσει δεικτών με άπειρα δεκαδικά ψηφία και δημοσιεύονται με στρογγυλοποίηση ενός δεκαδικού ψηφίου.

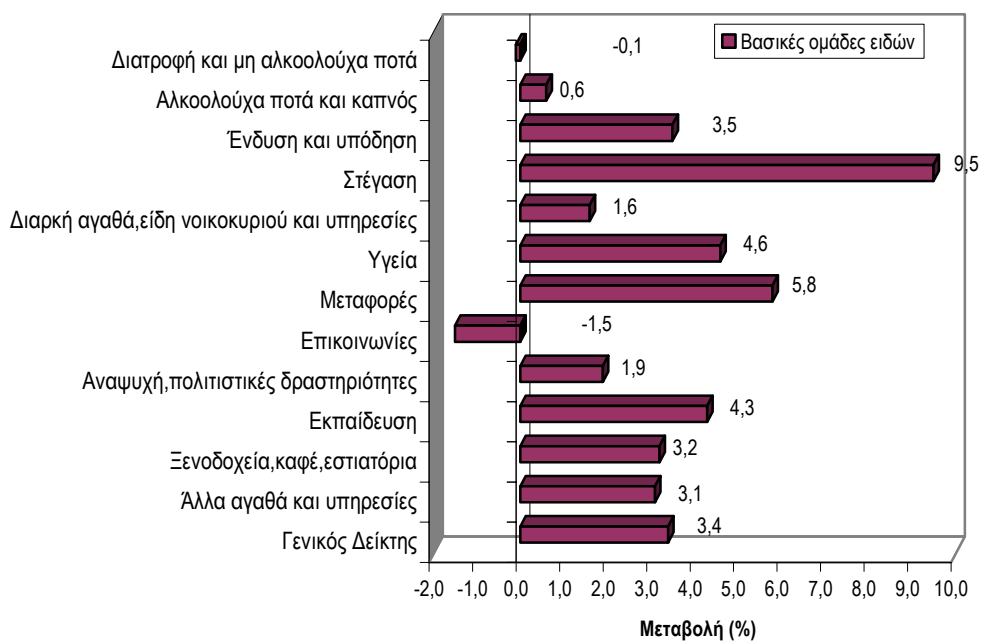
## ΔΙΑΓΡΑΜΜΑΤΑ



**Μηνιαίες μεταβολές (%) του Δείκτη Τιμών Καταναλωτή, μηνός Απριλίου 2005,  
σε σύγκριση με το Μάρτιο 2005**



**Ετήσιες μεταβολές (%) του Δείκτη Τιμών Καταναλωτή, μηνός Απριλίου 2005,  
σε σύγκριση με τον Απρίλιο 2004**





### Πίνακας 3

Κυριότερες μεταβολές τιμών από τη σύγκριση δεικτών, του Απριλίου 2005 με το Μάρτιο 2005, και επιπτώσεις τους στο Γενικό Δείκτη Τιμών Καταναλωτή

Αγαθά - Υπηρεσίες	Μεταβολή (%)	Επίπτωση	Παρατηρήσεις
Δημητριακά και παρασκευάσματα	0,4	0,01	
Ελαιόλαδο	1,3	0,01	
Φρούτα νωπά	-8,1	-0,11	
Κρέατα γενικά	1,7	0,07	
Λαχανικά νωπά	0,8	0,01	
Ψάρια νωπά	-3,5	-0,04	
Γαλακτοκομικά και αυγά	1,0	0,03	
Ζάχαρη-σοκολάτες-γλυκά-παγωτά	0,8	0,01	
Καφές	1,9	0,01	
Αλκοολούχα ποτά (μη σερβιριζόμενα)	2,1	0,01	
Ενοίκια κατοικιών	0,3	0,01	
Πετρέλαιο θέρμανσης	2,5	0,06	
Επισκευή και συντήρηση κατοικίας	1,6	0,04	
Έπιπλα – καλύμματα δαπέδου	0,7	0,01	
Είδη κλινοστρωμνής – λευκά είδη	0,5	0,01	
Υαλικά – επιτραπέζια σκεύη – σκεύη οικιακής χρήσης	0,8	0,01	
Είδη καθαρισμού	0,5	0,01	
Φάρμακα	0,9	0,01	
Ιατρικές-οδοντιατρικές -παραϊατρικές υπηρεσίες	1,1	0,05	
Νοσοκομειακή περίθαλψη	1,6	0,02	
Αυτοκίνητα	0,5	0,02	
Καύσιμα αυτοκινήτου (βενζίνη)	5,9	0,21	
Συντήρηση και επισκευή αυτοκινήτου	3,3	0,03	
Λοιπές δαπάνες αυτοκινήτου	1,8	0,01	
Ταξί	6,2	0,04	Χορήγηση μέρους του Δώρου Πάσχα
Εστιατόρια-Ζαχαροπλαστεία- Καφενεία	1,2	0,11	Χορήγηση μέρους του Δώρου Πάσχα
Κυλικεία	1,5	0,01	
Κουρεία-Κομμωτήρια	2,6	0,01	Χορήγηση μέρους του Δώρου Πάσχα
Είδη ατομικής φροντίδας	0,6	0,01	
Άλλες υπηρεσίες	2,3	0,02	
Διάφορες μικροαυξήσεις	-	0,09	

#### Πίνακας 4

Κυριότερες μεταβολές τιμών από τη σύγκριση δεικτών, του Απριλίου 2005 με τον Απρίλιο 2004, και επιπτώσεις τους στο Γενικό Δείκτη Τιμών Καταναλωτή

Αγαθά - Υπηρεσίες	Μεταβολή (%)	Επίπτωση	Παρατηρήσεις
Δημητριακά και παρασκευάσματα	1,3	0,03	
Μοσχάρι νωπό	3,2	0,06	
Αρνί και κασίκι (νωπά)	2,7	0,02	
Αλλαντικά	5,7	0,02	
Ελαιόλαδο	6,6	0,05	
Γαλακτοκομικά και αυγά	3,3	0,12	
Φρούτα νωπά	-14,9	-0,22	
Λαχανικά νωπά	-5,7	-0,11	
Πατάτες νωπές	-19,5	-0,10	
Γλυκά-ζαχαρωτά	4,8	0,03	
Αλκοολούχα ποτά (μη σερβιριζόμενα)	4,1	0,02	
Είδη ένδυσης	3,4	0,26	
Είδη υπόδησης	3,7	0,09	
Ενοίκια κατοικιών	4,6	0,19	
Επισκευή και συντήρηση κατοικίας	4,0	0,09	
Ύδρευση – αποχέτευση	6,0	0,04	
Δημοτικά τέλη	4,9	0,03	
Υπηρεσίες κοινοχρήστων	2,8	0,02	
Πετρέλαιο θέρμανσης	38,5	0,73	
Ηλεκτρισμός	2,7	0,05	
Έπιπλα - καλύμματα δαπέδου	2,9	0,04	
Είδη κλινοστρωμνής-Λευκά είδη	1,3	0,02	
Είδη άμεσης κατανάλωσης νοικοκυριού	1,6	0,03	
Οικιακές υπηρεσίες	2,4	0,02	
Ιατρικές – οδοντιατρικές– παραϊατρικές υπηρεσίες	5,6	0,26	
Νοσοκομειακή περίθαλψη	4,3	0,05	
Αυτοκίνητα	2,4	0,09	
Καύσιμα αυτοκινήτου (βενζίνη)	10,1	0,35	
Συντήρηση και επισκευή αυτοκινήτου	5,9	0,05	
Λοιπές δαπάνες αυτοκινήτου	14,2	0,10	
Υπηρεσίες μεταφορών	4,5	0,08	
Τηλεφωνικές υπηρεσίες	-1,5	-0,04	
Βιβλία- εφημερίδες- περιοδικά-γραφικά	3,1	0,05	
Δίδακτρα	4,3	0,12	
Φαγητό εκτός οικίας	3,1	0,18	
Αναψυκτικά – γλυκά – καφές – ποτά (σερβιριζόμενα)	3,4	0,11	
Έξοδα ξενοδοχείων	2,4	0,02	
Κουρεία –κομμωτήρια	4,7	0,03	
Είδη ατομικής φροντίδας	3,0	0,07	
Ασφάλιστρα αυτοκινήτων και δικύκλων	2,4	0,03	
Άλλες υπηρεσίες	4,5	0,04	

Αρμόδια:Μαρία Σταυροπούλου

Τηλ: 210 - 4852125

Fax: 210 - 4852724

[stavropm@statistics.gr](mailto:stavropm@statistics.gr)