



Πειραιάς, 8 Απριλίου 2005

# Δ Ε Λ Τ Ι Ο Τ Υ Π Ο Υ

## ΔΕΙΚΤΗΣ ΤΙΜΩΝ ΚΑΤΑΝΑΛΩΤΗ

ΜΑΡΤΙΟΣ 2005

Η Δ/ση Οικονομικών & Βραχυχρόνιων Δεικτών της Γενικής Γραμματείας Εθνικής Στατιστικής Υπηρεσίας της Ελλάδος, ανακοινώνει ότι η εξέλιξη του Δείκτη Τιμών Καταναλωτή, με βάση το έτος 1999=100,0, του μηνός Μαρτίου 2005, έχει ως εξής:

- Από τη σύγκριση του Γενικού Δείκτη Τιμών Καταναλωτή (Γ.Δ.Τ.Κ) του μηνός Μαρτίου 2005, προς τον αντίστοιχο Δείκτη του Μαρτίου 2004, προκύπτει αύξηση κατά 2,9%, έναντι αυξήσεως 2,7% που σημειώθηκε κατά την αντίστοιχη σύγκριση του έτους 2004 προς το 2003.
- Ο Γενικός Δείκτης κατά το μήνα Μάρτιο 2005, σε σύγκριση με τον προηγούμενο μήνα Φεβρουάριο 2005, παρουσίασε αύξηση 2,3%, έναντι αυξήσεως 2,5% που σημειώθηκε κατά την ίδια σύγκριση του προηγούμενου έτους.
- Ο μέσος Δείκτης του δωδεκαμήνου Απριλίου 04 - Μαρτίου 05, σε σύγκριση προς τον ίδιο Δείκτη του δωδεκαμήνου Απριλίου 03 – Μαρτίου 04, παρουσίασε αύξηση 3,1%, έναντι αυξήσεως 3,2% που σημειώθηκε κατά τα αντίστοιχα προηγούμενα δωδεκάμηνα.

## Ανάλυση μεταβολών Δείκτη Τιμών Καταναλωτή, μηνός Μαρτίου 2005

### I. Σύγκριση Μαρτίου 2005, με Φεβρουάριο 2005

Η αύξηση του Γενικού Δείκτη Τιμών Καταναλωτή, κατά 2,3%, το μήνα Μάρτιο 2005, σε σύγκριση με τον αντίστοιχο δείκτη του Φεβρουαρίου 2005, προήλθε από τις ακόλουθες αυξήσεις των επιμέρους δεικτών:

- α) Κατά 0,2 % της ομάδας “ Διατροφή και μη αλκοολούχα ποτά ”, λόγω αύξησης των τιμών, κυρίως, στα είδη: ψάρια νωπά, φρούτα νωπά, πατάτες νωπές και ελαιόλαδο. Μέρος της αύξησης αυτής αντισταθμίστηκε από τη μείωση των τιμών στο αρνί και κατσίκι (νωπά), στα λαχανικά νωπά και στα αναψυκτικά.
- β) Κατά 15,9% της ομάδας “ Ένδυση – Υπόδηση ”, λόγω επαναφοράς των τιμών στα επίπεδα πριν από τις χειμερινές εκπτώσεις.
- γ) Κατά 2,7% της ομάδας “ Στέγαση ”, λόγω αύξησης, κυρίως, των τιμών των ενοικίων κατοικιών και του πετρελαίου θέρμανσης.
- δ) Κατά 3,0% της ομάδας “ Διαρκή αγαθά – Είδη νοικοκυριού και υπηρεσίες ”, λόγω επαναφοράς των τιμών στα επίπεδα πριν από τις χειμερινές εκπτώσεις.
- ε) Κατά 0,6% της ομάδας “Υγεία”, λόγω αύξησης των τιμών, κυρίως, των ιατρικών και οδοντιατρικών υπηρεσιών.
- στ) Κατά 0,8% της ομάδας “Μεταφορές”, λόγω αύξησης των τιμών, κυρίως, της βενζίνης.
- ζ) Κατά 0,4% της ομάδας “Ξενοδοχεία-Καφέ-Εστιατόρια”, λόγω αύξησης, κυρίως, των τιμών των ξενοδοχείων.

### II. Σύγκριση Μαρτίου 2005, με Μάρτιο 2004

Η αύξηση του Γενικού Δείκτη Τιμών Καταναλωτή, κατά 2,9%, το μήνα Μάρτιο 2005, σε σύγκριση με τον αντίστοιχο δείκτη του Μαρτίου 2004, προήλθε από τις ακόλουθες μεταβολές:

#### 1. Από τις αυξήσεις των δεικτών

- α) Κατά 0,3% της ομάδας “Αλκοολούχα ποτά και καπνός”, λόγω αύξησης, κυρίως, των τιμών στα αλκοολούχα ποτά (μη σερβιριζόμενα).
- β) Κατά 3,5% της ομάδας “ Ένδυση και υπόδηση”, λόγω αύξησης των τιμών στα είδη ένδυσης και υπόδησης.

- γ) Κατά 9,3% της ομάδας “ Στέγαση ” , λόγω αύξησης των τιμών, κυρίως, των ενοικίων κατοικιών , των ειδών επισκευής και συντήρησης κατοικίας, της ύδρευσης-αποχέτευσης, των δημοτικών τελών, του ηλεκτρισμού και του πετρελαίου θέρμανσης.
- δ) Κατά 1,8% της ομάδας “ Διαρκή αγαθά-Είδη νοικοκυριού και υπηρεσίες ”, λόγω αύξησης των τιμών, κυρίως, στα έπιπλα – καλύμματα δαπέδου , είδη κλινοστρωμνής-λευκά είδη, είδη άμεσης κατανάλωσης νοικοκυριού , οικιακές υπηρεσίες.
- ε) Κατά 3,7% της ομάδας “ Υγεία ”, λόγω αύξησης των τιμών, κυρίως, των ιατρικών και οδοντιατρικών υπηρεσιών και της νοσοκομειακής περίθαλψης.
- στ) Κατά 4,4% της ομάδας “ Μεταφορές ”, λόγω αύξησης των τιμών, κυρίως, στα είδη: αυτοκίνητα, συντήρηση και επισκευή αυτοκινήτου, καύσιμα αυτοκινήτου (βενζίνη), τέλη κυκλοφορίας, κόμιστρο ταξί και υπηρεσίες μεταφορών.
- ζ) Κατά 1,9 % της ομάδας “ Αναψυχή-Πολιτιστικές δραστηριότητες ”, λόγω αύξησης των τιμών, κυρίως, στα είδη : άνθη, βιβλία-εφημερίδες-περιοδικά-γραφικά.
- η) Κατά 4,3 % της ομάδας “ Εκπαίδευση ”, λόγω αύξησης των τιμών, στα δίδακτρα των ιδιωτικών σχολείων, των εκπαιδευτηρίων ξένων γλωσσών και των φροντιστηρίων.
- θ) Κατά 3,4% της ομάδας “ Ξενοδοχεία - Καφέ - Εστιατόρια ”, λόγω αύξησης των τιμών, κυρίως, των ειδών : φαγητό εκτός οικίας, αναψυκτικά-γλυκά-καφές-ποτά (σερβιριζόμενα) , έξοδα ξενοδοχείων.
- ι) Κατά 2,8% της ομάδας “ Άλλα αγαθά και υπηρεσίες ”, λόγω αύξησης των τιμών, κυρίως, στα είδη: κουρεία - κομμωτήρια, είδη ατομικής φροντίδας, ασφάλιστρα αυτοκινήτων και δικύκλων.

## 2. Από τις μειώσεις των δεικτών

- α) Κατά 1,3% της ομάδας “Διατροφή και μη αλκοολούχα ποτά”, λόγω μείωσης, κυρίως, των τιμών στα φρούτα νωπά, λαχανικά νωπά, ψάρια νωπά και πατάτες νωπές. Μέρος της μείωσης αυτής αντισταθμίστηκε από την αύξηση των τιμών στα είδη : μοσχάρι νωπό, αλλαντικά, γαλακτοκομικά και αυγά, γλυκά-ζαχαρωτά και ελαιόλαδο.
- β) Κατά 1,5% της ομάδας “ Επικοινωνίες ”, λόγω μείωσης των τιμών των τηλεφωνικών υπηρεσιών.

**Πίνακας 1**  
**Μηνιαίες μεταβολές Δείκτη Τιμών Καταναλωτή**  
**(Έτος βάσης: 1999=100,0)**

Ομάδες αγαθών & υπηρεσιών	Σταθμίσεις ΕΟΠ 98/99 (ο/οο)	2005		Δ (%)	2004		Δ (%)
		Μαρτ.	Φεβρ.		Μαρτ.	Φεβρ.	
1 Διατροφή και μη αλκοολούχα ποτά	184,89	122,0	121,8	0,2	123,7	122,9	0,7
2 Αλκοολούχα ποτά και καπνός	38,87	129,5	129,4	0,1	129,2	128,9	0,2
3 Ένδυση και υπόδηση	99,06	123,0	106,1	15,9	118,9	100,1	18,7
4 Στέγαση	117,13	133,7	130,2	2,7	122,3	120,5	1,5
5 Διαρκή αγαθά-Είδη νοικοκυριού και υπηρεσίες	86,41	111,5	108,3	3,0	109,6	106,0	3,4
6 Υγεία	69,07	124,5	123,7	0,6	120,0	119,6	0,3
7 Μεταφορές	129,81	116,5	115,6	0,8	111,5	110,4	1,0
8 Επικοινωνίες	37,55	76,7	76,7	0,0	77,9	77,9	0,0
9 Αναψυχή – Πολιτιστικές δραστηριότητες	49,01	116,0	115,7	0,2	113,7	113,6	0,2
10 Εκπαίδευση	27,43	124,6	124,6	0,0	119,4	119,4	0,0
11 Ξενοδοχεία – Καφέ - Εστιατόρια	96,61	130,3	129,8	0,4	126,0	125,5	0,4
12 Άλλα αγαθά και υπηρεσίες	64,17	119,0	118,1	0,8	115,8	114,8	0,9
Γενικός Δείκτης Τιμών Καταναλωτή	1000,00	121,0	118,3	2,3	117,6	114,8	2,5

Σημείωση: 1.Οι δείκτες υπολογίζονται με άπειρα δεκαδικά ψηφία και δημοσιεύονται με στρογγυλοποίηση ενός δεκαδικού ψηφίου.

2.Οι ποσοστιαίες μεταβολές υπολογίζονται βάσει δεικτών με άπειρα δεκαδικά ψηφία και δημοσιεύονται με στρογγυλοποίηση ενός δεκαδικού ψηφίου.

**Πίνακας 2**  
**Ετήσιες μεταβολές Δείκτη Τιμών Καταναλωτή**  
**(Έτος βάσης: 1999=100,0)**

**I**

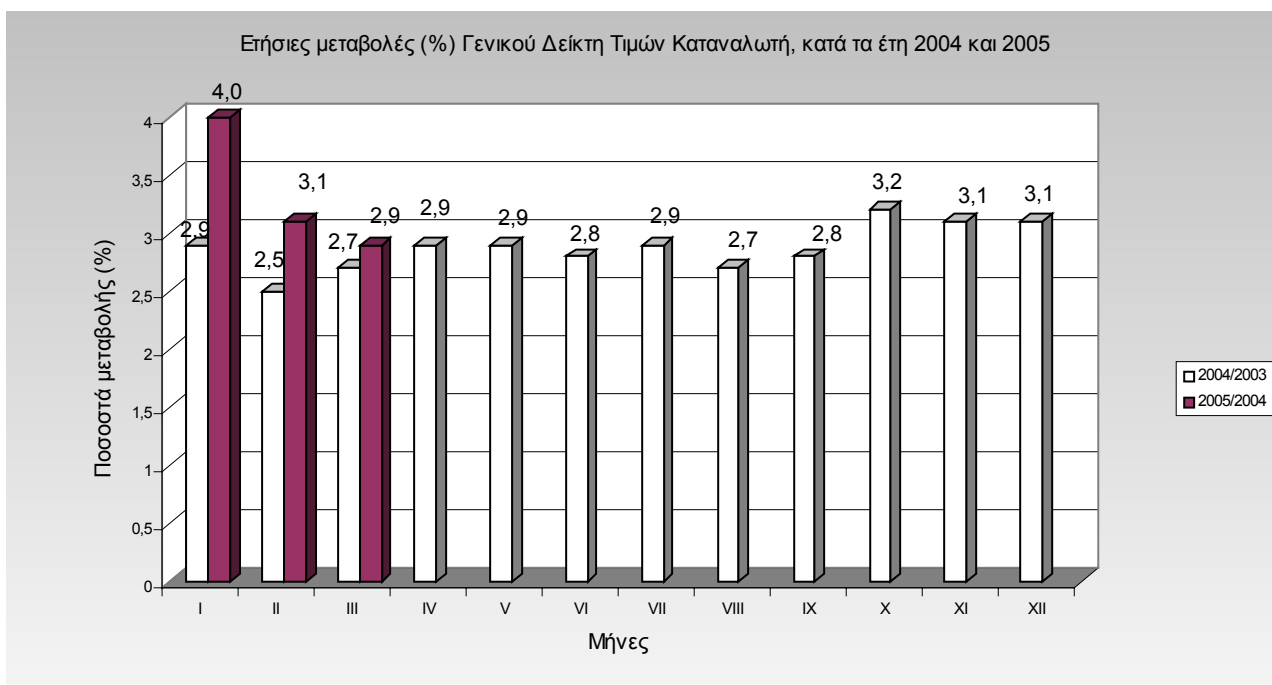
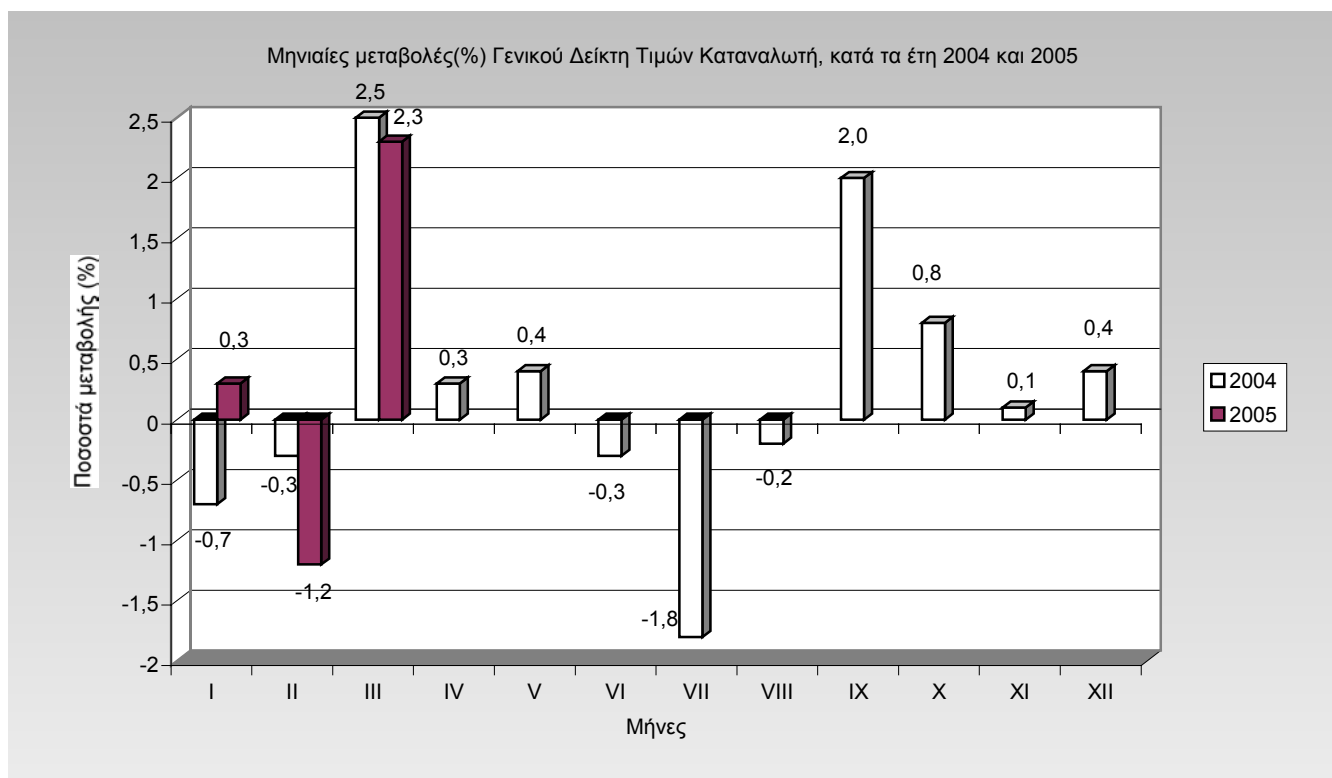
Ομάδες αγαθών & υπηρεσιών	ΜΑΡΤΙΟΣ		Μεταβολή (%)	Επίπτωση
	2004	2003		
1 Διατροφή και μη αλκοολούχα ποτά	123,7	120,3	2,8	0,55
2 Αλκοολούχα ποτά και καπνός	129,2	120,4	7,2	0,30
3 Ένδυση και υπόδηση	118,9	114,6	3,7	0,37
4 Στέγαση	122,3	121,0	1,1	0,13
5 Διαρκή αγαθά - Είδη νοικοκυριού και υπηρεσίες	109,6	107,8	1,7	0,14
6 Υγεία	120,0	114,8	4,5	0,31
7 Μεταφορές	111,5	110,4	1,0	0,13
8 Επικοινωνίες	77,9	80,6	-3,3	-0,09
9 Αναψυχή-Πολιτιστικές δραστηριότητες	113,7	110,4	3,0	0,14
10 Εκπαίδευση	119,4	114,4	4,4	0,12
11 Ξενοδοχεία -Καφέ-Εστιατόρια	126,0	120,3	4,7	0,48
12 Άλλα αγαθά και υπηρεσίες	115,8	113,5	2,0	0,13
Γενικός Δείκτης Τιμών Καταναλωτή	117,6	114,5	2,7	

**II**

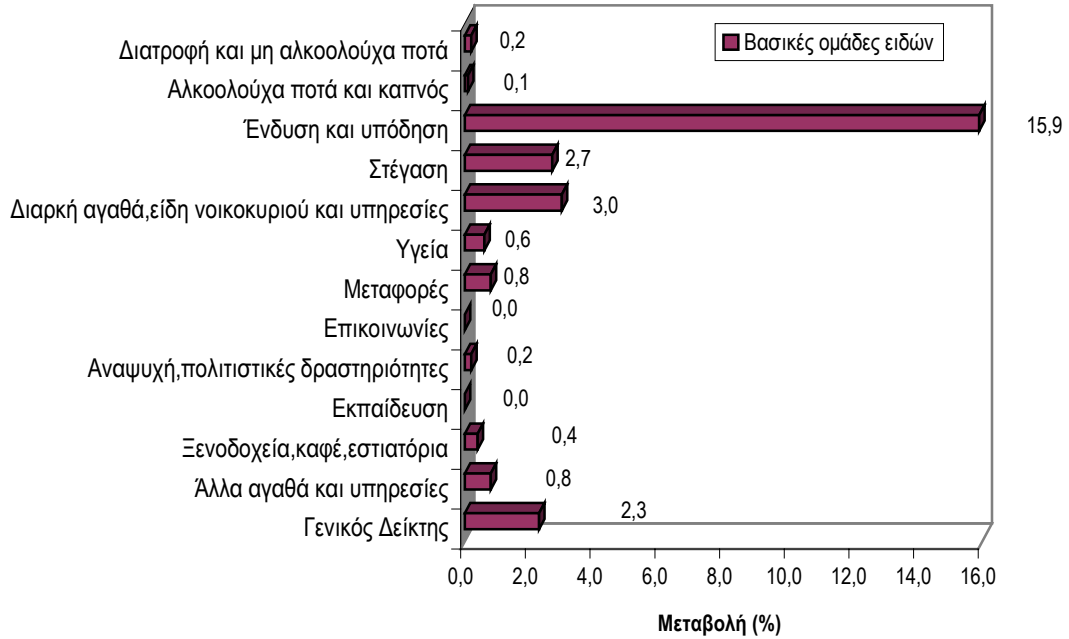
Ομάδες αγαθών & υπηρεσιών	ΜΑΡΤΙΟΣ		Μεταβολή (%)	Επίπτωση
	2005	2004		
1 Διατροφή και μη αλκοολούχα ποτά	122,0	123,7	-1,3	-0,26
2 Αλκοολούχα ποτά και καπνός	129,5	129,2	0,3	0,01
3 Ένδυση και υπόδηση	123,0	118,9	3,5	0,35
4 Στέγαση	133,7	122,3	9,3	1,14
5 Διαρκή αγαθά - Είδη νοικοκυριού και υπηρεσίες	111,5	109,6	1,8	0,14
6 Υγεία	124,5	120,0	3,7	0,26
7 Μεταφορές	116,5	111,5	4,4	0,55
8 Επικοινωνίες	76,7	77,9	-1,5	-0,04
9 Αναψυχή-Πολιτιστικές δραστηριότητες	116,0	113,7	1,9	0,09
10 Εκπαίδευση	124,6	119,4	4,3	0,12
11 Ξενοδοχεία -Καφέ-Εστιατόρια	130,3	126,0	3,4	0,36
12 Άλλα αγαθά και υπηρεσίες	119,0	115,8	2,8	0,18
Γενικός Δείκτης Τιμών Καταναλωτή	121,0	117,6	2,9	

- Σημείωση: 1. Οι δείκτες υπολογίζονται με άπειρα δεκαδικά ψηφία και δημοσιεύονται με στρογγυλοποίηση ενός δεκαδικού ψηφίου.  
 2. Οι ποσοστιαίες μεταβολές υπολογίζονται βάσει δεικτών με άπειρα δεκαδικά ψηφία και δημοσιεύονται με στρογγυλοποίηση ενός δεκαδικού ψηφίου.

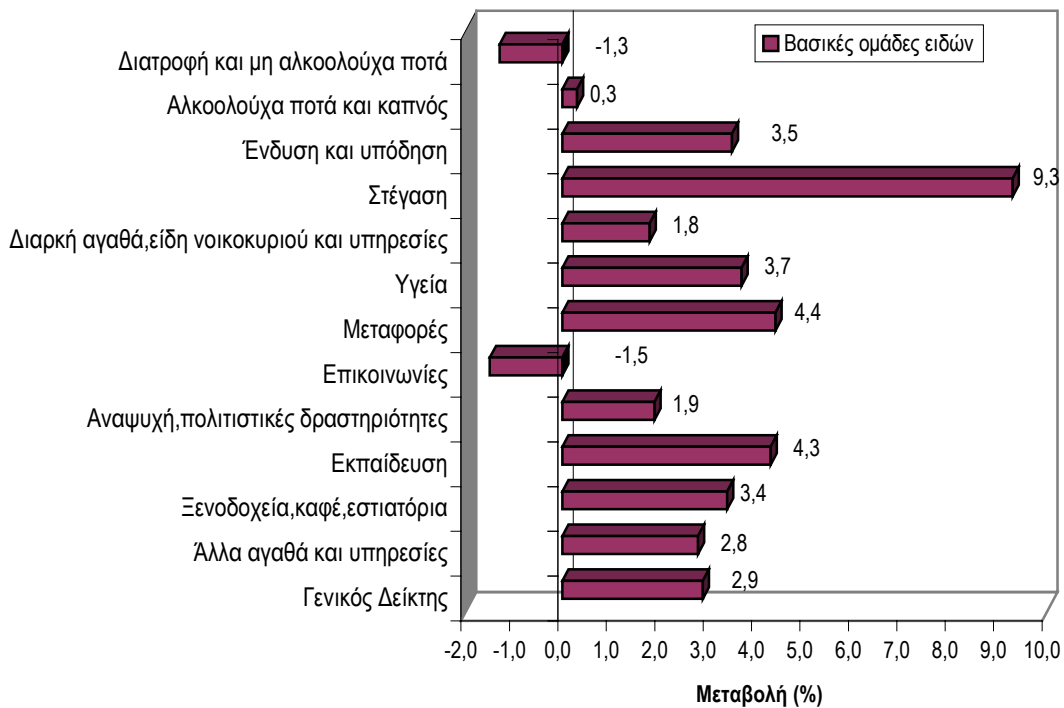
## ΔΙΑΓΡΑΜΜΑΤΑ



**Μηνιαίες μεταβολές (%) του Δείκτη Τιμών Καταναλωτή, μηνός Μαρτίου 2005, σε σύγκριση με το Φεβρουάριο 2005**



**Ετήσιες μεταβολές (%) του Δείκτη Τιμών Καταναλωτή, μηνός Μαρτίου 2005, σε σύγκριση με το Μάρτιο 2004**



### Πίνακας 3

Κυριότερες μεταβολές τιμών από τη σύγκριση δεικτών, του Μαρτίου 2005 με το Φεβρουάριο 2005, και επιπτώσεις τους στο Γενικό Δείκτη Τιμών Καταναλωτή

Αγαθά - Υπηρεσίες	Μεταβολή (%)	Επίπτωση	Παρατηρήσεις
Φρούτα νωπά	1,3	0,02	
Αρνί και κατσίκι (νωπά)	-1,8	-0,01	
Ελαιόλαδο	1,6	0,01	
Λαχανικά νωπά	-2,7	-0,05	
Ψάρια νωπά	1,8	0,02	
Πατάτες νωπές	9,8	0,04	
Γαλακτοκομικά και αυγά	0,3	0,01	
Ενοίκια κατοικιών	0,4	0,02	
Πετρέλαιο θέρμανσης	13,8	0,31	
Ιατρικές- Οδοντιατρικές- Παραϊατρικές υπηρεσίες	0,9	0,04	
Καύσιμα αυτοκινήτου (βενζίνη)	2,5	0,09	
Έξοδα ξενοδοχείων	4,6	0,03	
Είδη ατομικής φροντίδας	0,4	0,01	
Επαναφορά τιμών στα επίπεδα πριν από τις εκπτώσεις	-	1,69	
Διάφορες μικρο-αυξήσεις	-	0,04	



#### Πίνακας 4

Κυριότερες μεταβολές τιμών από τη σύγκριση δεικτών, του Μαρτίου 2005 με το Μάρτιο 2004, και επιπτώσεις τους στο Γενικό Δείκτη Τιμών Καταναλωτή

Αγαθά - Υπηρεσίες	Μεταβολή (%)	Επίπτωση	Παρατηρήσεις
Δημητριακά και παρασκευάσματα	1,1	0,03	
Μοσχάρι νωπό	1,7	0,03	
Αλλαντικά	6,2	0,02	
Ψάρια νωπά	-2,1	-0,02	
Ελαιόλαδο	6,0	0,04	
Γαλακτοκομικά και αυγά	2,6	0,09	
Φρούτα νωπά	-15,2	-0,24	
Λαχανικά νωπά	-9,4	-0,18	
Πατάτες νωπές	-20,2	-0,10	
Γλυκά-ζαχαρωτά	4,3	0,03	
Αλκοολούχα ποτά (μη σερβιριζόμενα)	2,1	0,01	
Είδη ένδυσης	3,3	0,25	
Είδη υπόδησης	3,8	0,09	
Ενοίκια κατοικιών	4,7	0,19	
Επισκευή και συντήρηση κατοικίας	2,7	0,06	
Ύδρευση – αποχέτευση	6,3	0,04	
Δημοτικά τέλη	4,9	0,03	
Υπηρεσίες κοινοχρήστων	2,8	0,02	
Πετρέλαιο θέρμανσης	39,8	0,73	
Ηλεκτρισμός	2,7	0,05	
Έπιπλα - καλύμματα δαπέδου	3,0	0,04	
Είδη κλινοστρωμνής-Λευκά είδη	1,5	0,02	
Είδη άμεσης κατανάλωσης νοικοκυριού	1,8	0,03	
Οικιακές υπηρεσίες-υπηρεσίες οικιακής μέριμνας	2,7	0,03	
Ιατρικές – οδοντιατρικές– παραϊατρικές υπηρεσίες	4,8	0,22	
Νοσοκομειακή περίθαλψη	2,8	0,03	
Αυτοκίνητα	1,9	0,07	
Καύσιμα αυτοκινήτου (βενζίνη)	7,3	0,25	
Συντήρηση και επισκευή αυτοκινήτου	2,5	0,02	
Λοιπές δαπάνες αυτοκινήτου	12,3	0,09	
Υπηρεσίες μεταφορών	5,0	0,09	
Ταξί	10,4	0,06	
Τηλεφωνικές υπηρεσίες	-1,5	-0,04	
Άνθη	3,4	0,01	
Βιβλία- εφημερίδες- περιοδικά-γραφικά	3,0	0,05	
Δίδακτρα	4,3	0,12	
Φαγητό εκτός οικίας	3,2	0,18	
Αναψυκτικά – γλυκά – καφές – ποτά (σερβιριζόμενα)	3,4	0,11	
Έξοδα ξενοδοχείων	6,1	0,04	
Κουρεία –κομμωτήρια	5,2	0,03	
Είδη ατομικής φροντίδας	2,3	0,06	
Ασφάλιστρα αυτοκινήτων και δικύκλων	4,2	0,05	

Αρμόδια: Μαρία Σταυροπούλου

**Τηλ: 210 – 48 52 125**

**Fax: 210 - 48 52 724**

[stavropm@statistics.gr](mailto:stavropm@statistics.gr)