



Πειραιάς, 10 Μαρτίου 2005

# Δ Ε Λ Τ Ι Ο Τ Υ Π Ο Υ

## ΔΕΙΚΤΗΣ ΤΙΜΩΝ ΚΑΤΑΝΑΛΩΤΗ

ΦΕΒΡΟΥΑΡΙΟΣ 2005

Η Δ/ση Οικονομικών & Βραχυχρόνιων Δεικτών της Γενικής Γραμματείας Εθνικής Στατιστικής Υπηρεσίας της Ελλάδος, ανακοινώνει ότι η εξέλιξη του Δείκτη Τιμών Καταναλωτή, με βάση το έτος 1999=100,0, του μηνός Φεβρουαρίου 2005, έχει ως εξής:

- Από τη σύγκριση του Γενικού Δείκτη Τιμών Καταναλωτή (Γ.Δ.Τ.Κ) του μηνός Φεβρουαρίου 2005, προς τον αντίστοιχο Δείκτη του Φεβρουαρίου 2004, προκύπτει αύξηση κατά 3,1% έναντι αυξήσεως 2,5% που σημειώθηκε κατά την αντίστοιχη σύγκριση του έτους 2004 προς το 2003.  
Επισημαίνεται ότι η σημαντική μείωση της δωδεκάμηνης μεταβολής του Γ.Δ.Τ.Κ. σε 3,1% , στο τέλος Φεβρουαρίου 2005, από 4,0%, στο τέλος Ιανουαρίου 2005, οφείλεται, κυρίως, στη διαφορετική ημερομηνία έναρξης των χειμερινών εκπτώσεων του 2005 (1/2/05),σε σύγκριση με την αντίστοιχη ημερομηνία του προηγούμενου έτους.
- Ο Γενικός Δείκτης κατά το μήνα Φεβρουάριο 2005 σε σύγκριση με τον προηγούμενο μήνα Ιανουάριο 2005 παρουσίασε μείωση 1,2%, λόγω,κυρίως, της διαφορετικής ημερομηνίας έναρξης των χειμερινών εκπτώσεων (1/2/05), σημειώνοντας ότι κατά τη σύγκριση του Γ.Δ.Τ.Κ. του μηνός Φεβρουαρίου 2004 προς το Γ.Δ.Τ.Κ. του Ιανουαρίου 2004 παρατηρήθηκε μείωση 0,3%.
- Ο μέσος Δείκτης του δωδεκαμήνου Μαρτίου 04 - Φεβρουαρίου 05 σε σύγκριση προς τον ίδιο Δείκτη του δωδεκαμήνου Μαρτίου 03 – Φεβρουαρίου 04 παρουσίασε αύξηση 3,0%, έναντι αυξήσεως 3,4% που σημειώθηκε κατά τα αντίστοιχα προηγούμενα δωδεκάμηνα.

## Ανάλυση μεταβολών Δείκτη Τιμών Καταναλωτή, μηνός Φεβρουαρίου 2005

### I. Σύγκριση Φεβρουαρίου 2005, με Ιανουάριο 2005

Η μείωση του Γενικού Δείκτη Τιμών Καταναλωτή, κατά 1,2% το μήνα Φεβρουάριο 2005, σε σύγκριση με τον αντίστοιχο δείκτη του Ιανουαρίου 2005, προήλθε από τις ακόλουθες μεταβολές:

#### 1. Από τις αυξήσεις των δεικτών

- α) Κατά 1,3 % της ομάδας “ Διατροφή και μη αλκοολούχα ποτά “, λόγω αύξησης των τιμών, κυρίως, στα είδη: φρούτα νωπά, λαχανικά νωπά, πατάτες νωπές και ψάρια νωπά. Μέρος της αύξησης αυτής αντισταθμίστηκε από τη μείωση των τιμών στο αρνί και κατσίκι (νωπά) και στο ελαιόλαδο.
- β) Κατά 1,2 % της ομάδας “ Στέγαση “, λόγω αύξησης, κυρίως, των τιμών των ενοικίων κατοικιών και του πετρελαίου θέρμανσης.
- γ) Κατά 0,4% της ομάδας “Υγεία”, λόγω αύξησης των τιμών, κυρίως, των ιατρικών, οδοντιατρικών και παραϊατρικών υπηρεσιών.
- δ) Κατά 1,1% της ομάδας “Μεταφορές”, λόγω αύξησης των τιμών, κυρίως, της βενζίνης, των εισιτηρίων αστικών συγκοινωνιών και του κομίστρου ταξί. Η αύξηση του κομίστρου ταξί αντισταθμίστηκε από την αφαίρεση του (υπολοίπου) του Δώρου Χριστουγέννων, με το οποίο επιβαρύνθηκε το κόμιστρο ταξί κατά το μήνα Ιανουάριο (2005).

#### 2. Από τις μειώσεις των δεικτών

- α) Κατά 13,7% της ομάδας «Ένδυση και υπόδηση», λόγω των γενικών χειμερινών εκπτώσεων.
- β) Κατά 2,9% της ομάδας «Διαρκή αγαθά – Είδη νοικοκυριού και υπηρεσίες», λόγω των γενικών χειμερινών εκπτώσεων.
- γ) Κατά 1,0% της ομάδας “ Ξενοδοχεία - Καφέ - Εστιατόρια “, λόγω επαναφοράς των τιμών των σερβιριζόμενων ειδών στα επίπεδα πριν από την χορήγηση του Δώρου Χριστουγέννων.

## 11. Σύγκριση Φεβρουαρίου 2005, με Φεβρουάριο 2004

Η αύξηση του Γενικού Δείκτη Τιμών Καταναλωτή, κατά 3,1% το μήνα Φεβρουάριο 2005, σε σύγκριση με τον αντίστοιχο δείκτη του Φεβρουαρίου 2004, προήλθε από τις ακόλουθες μεταβολές:

### 1. Από τις αυξήσεις των δεικτών

- α) Κατά 0,4% της ομάδας "Αλκοολούχα ποτά και καπνός", λόγω αύξησης, κυρίως, των τιμών στα αλκοολούχα ποτά (μη σερβιριζόμενα).
- β) Κατά 6,0% της ομάδας " Ένδυση και υπόδηση", λόγω αύξησης των τιμών στα είδη ένδυσης και υπόδησης.
- γ) Κατά 8,1% της ομάδας " Στέγαση ", λόγω αύξησης των τιμών, κυρίως, των ενοικίων κατοικιών , των ειδών επισκευής και συντήρησης κατοικίας, της ύδρευσης-αποχέτευσης, των δημοτικών τελών, του ηλεκτρισμού και του πετρελαίου θέρμανσης.
- δ) Κατά 2,2% της ομάδας " Διαρκή αγαθά-Είδη νοικοκυριού και υπηρεσίες ", λόγω αύξησης των τιμών, κυρίως, στα έπιπλα – καλύμματα δαπέδου ,είδη άμεσης κατανάλωσης νοικοκυριού , οικιακές υπηρεσίες και στα είδη κλινοστρωμνής-λευκά είδη.
- ε) Κατά 3,5% της ομάδας " Υγεία ", λόγω αύξησης των τιμών, κυρίως, των ιατρικών, οδοντιατρικών και παραϊατρικών υπηρεσιών και της νοσοκομειακής περίθαλψης.
- στ) Κατά 4,7% της ομάδας " Μεταφορές ", λόγω αύξησης των τιμών, κυρίως, στα είδη: αυτοκίνητα, συντήρηση και επισκευή αυτοκινήτου, καύσιμα αυτοκινήτου (βενζίνη), τέλη κυκλοφορίας, κόμιστρο ταξί και υπηρεσίες μεταφορών.
- ζ) Κατά 1,9 % της ομάδας " Αναψυχή-Πολιτιστικές δραστηριότητες ", λόγω αύξησης των τιμών, κυρίως, στα είδη : άνθη, βιβλία-εφημερίδες-περιοδικά-γραφικά.
- η) Κατά 4,3 % της ομάδας " Εκπαίδευση ", λόγω αύξησης των τιμών, στα δίδακτρα των ιδιωτικών σχολείων, των εκπαιδευτηρίων ξένων γλωσσών και των φροντιστηρίων.
- θ) Κατά 3,5% της ομάδας " Ξενοδοχεία - Καφέ - Εστιατόρια ", λόγω αύξησης των τιμών, κυρίως, των ειδών : φαγητό εκτός οικίας, αναψυκτικά-γλυκά-καφές-ποτά (σερβιριζόμενα) , έξοδα ξενοδοχείων.
- ι) Κατά 2,9% της ομάδας " Άλλα αγαθά και υπηρεσίες ", λόγω αύξησης των τιμών, κυρίως, στα είδη: κουρέια - κομμωτήρια, είδη ατομικής φροντίδας, ασφάλιστρα αυτοκινήτων και δίκυκλων.

## 2. Από τις μειώσεις των δεικτών

- α) Κατά 0,9% της ομάδας «Διατροφή και μη αλκοολούχα ποτά», λόγω μείωσης των τιμών στα φρούτα νωπά, λαχανικά νωπά, ψάρια νωπά και πατάτες νωπές. Μέρος της μείωσης αυτής αντισταθμίστηκε από την αύξηση των τιμών στα είδη : μοσχάρι νωπό, αλλαντικά, γαλακτοκομικά και αυγά, γλυκά-ζαχαρωτά, αναψυκτικά και ελαιόλαδο.
- β) Κατά 1,5% της ομάδας " Επικοινωνίες ", λόγω μείωσης των τιμών των τηλεφωνικών υπηρεσιών.

**Πίνακας 1**  
**Μηνιαίες μεταβολές Δείκτη Τιμών Καταναλωτή**  
**(Έτος βάσης: 1999=100,0)**

Ομάδες αγαθών & υπηρεσιών	Σταθμίσεις ΕΟΠ 98/99 (%)	2005		Δ (%)	2004		Δ (%)
		Φεβ.	Ιαν.		Φεβ.	Ιαν.	
1 Διατροφή και μη αλκοολούχα ποτά	184,89	121,8	120,2	1,3	122,9	119,5	2,8
2 Αλκοολούχα ποτά και καπνός	38,87	129,4	129,4	0,0	128,9	128,8	0,0
3 Ένδυση και υπόδηση	99,06	106,1	122,9	-13,7	100,1	109,1	-8,2
4 Στέγαση	117,13	130,2	128,8	1,2	120,5	120,7	-0,2
5 Διάρκη αγαθά-Είδη νοικοκυριού και υπηρεσίες	86,41	108,3	111,6	-2,9	106,0	106,2	-0,2
6 Υγεία	69,07	123,7	123,2	0,4	119,6	118,1	1,2
7 Μεταφορές	129,81	115,6	114,4	1,1	110,4	110,6	-0,2
8 Επικοινωνίες	37,55	76,7	76,7	0,0	77,9	77,9	0,0
9 Αναψυχή – Πολιτιστικές δραστηριότητες	49,01	115,7	115,8	-0,1	113,6	113,3	0,2
10 Εκπαίδευση	27,43	124,6	124,6	0,0	119,4	119,4	0,0
11 Ξενοδοχεία – Καφέ - Εστιατόρια	96,61	129,8	131,2	-1,0	125,5	126,9	-1,1
12 Άλλα αγαθά και υπηρεσίες	64,17	118,1	118,6	-0,4	114,8	114,7	0,1
<b>Γενικός Δείκτης Τιμών Καταναλωτή</b>	<b>1000,00</b>	<b>118,3</b>	<b>119,8</b>	<b>-1,2</b>	<b>114,8</b>	<b>115,1</b>	<b>-0,3</b>

Σημείωση: 1.Οι δείκτες υπολογίζονται με άπειρα δεκαδικά ψηφία και δημοσιεύονται με στρογγυλοποίηση ενός δεκαδικού ψηφίου.  
2.Οι ποσοστιαίες μεταβολές υπολογίζονται βάσει δεικτών με άπειρα δεκαδικά ψηφία και δημοσιεύονται με στρογγυλοποίηση ενός δεκαδικού ψηφίου.

**Πίνακας 2**  
**Ετήσιες μεταβολές Δείκτη Τιμών Καταναλωτή**  
**(Έτος βάσης: 1999=100,0)**

**I**

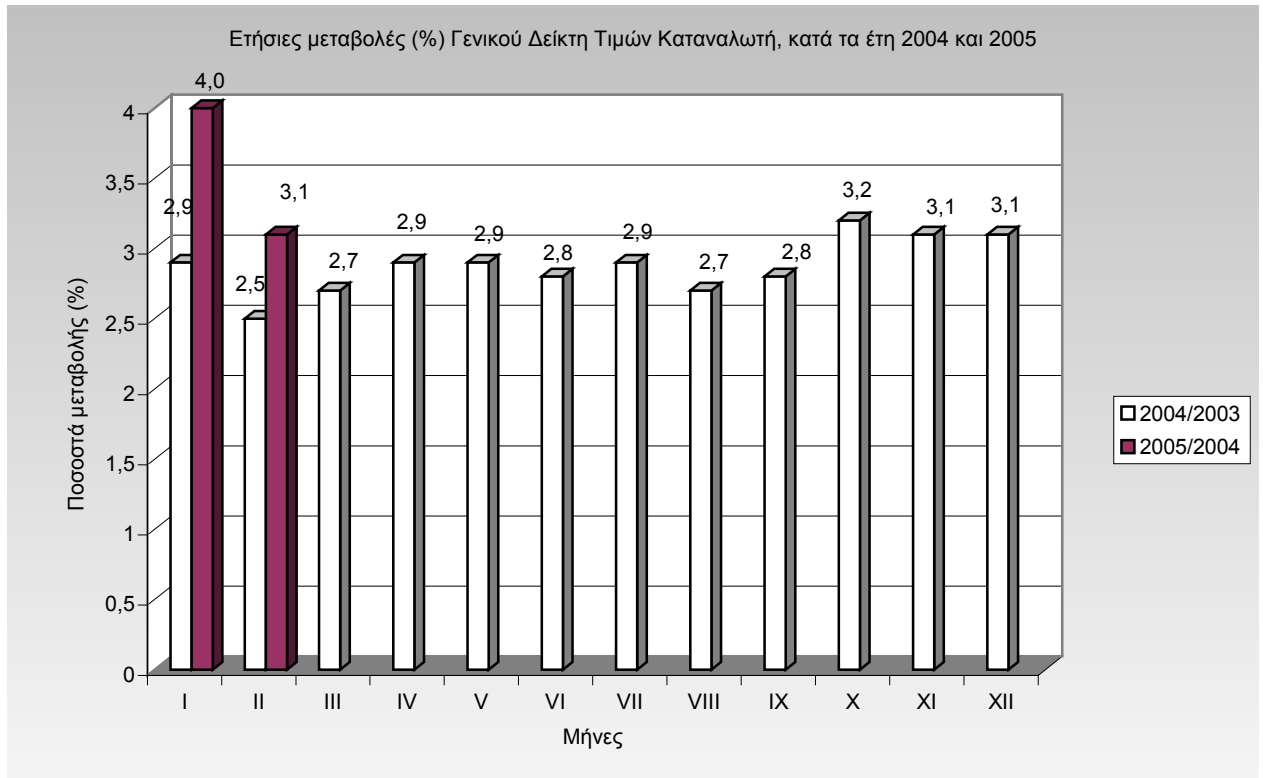
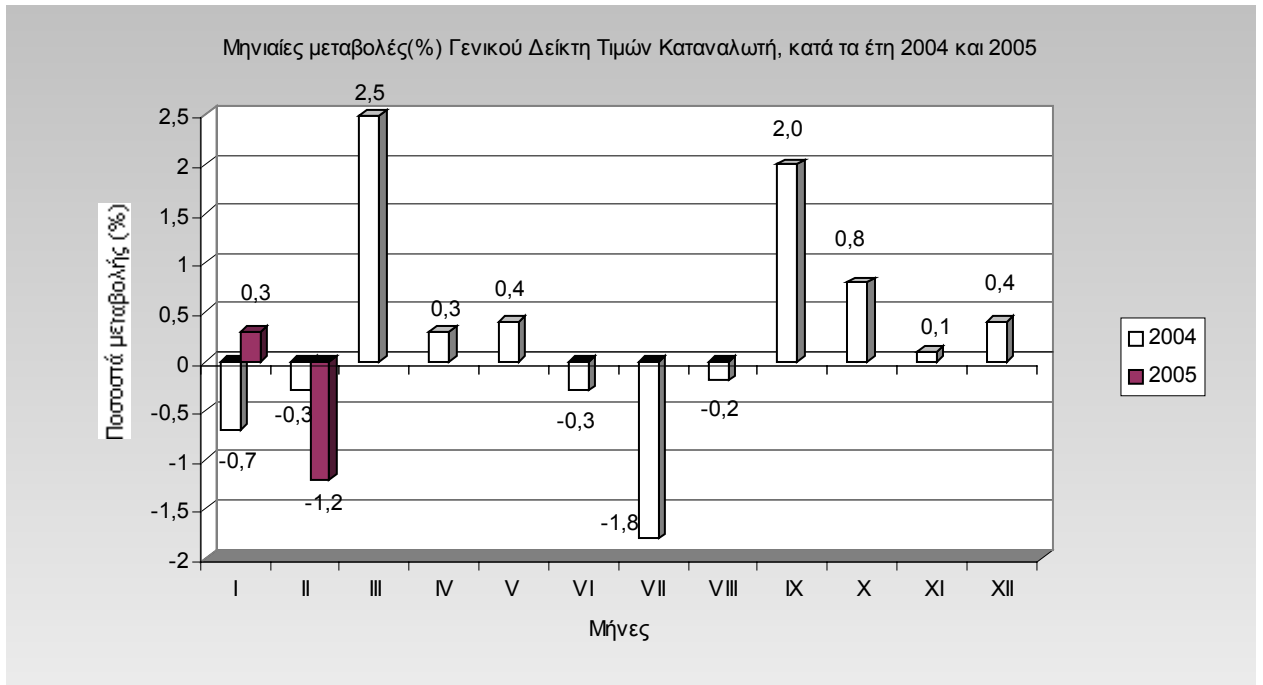
Ομάδες αγαθών & υπηρεσιών	Φεβρουάριος		Μεταβολή (%)	Επίπτωση
	2004	2003		
1 Διατροφή και μη αλκοολούχα ποτά	122,9	118,4	3,7	0,73
2 Αλκοολούχα ποτά και καπνός	128,9	120,4	7,1	0,3
3 Ένδυση και υπόδηση	100,1	97,6	2,6	0,23
4 Στέγαση	120,5	119,7	0,7	0,09
5 Διαρκή αγαθά - Είδη νοικοκυριού και υπηρεσίες	106,0	104,3	1,6	0,13
6 Υγεία	119,6	114,4	4,5	0,32
7 Μεταφορές	110,4	110,6	-0,2	-0,02
8 Επικοινωνίες	77,9	82,2	-5,3	-0,15
9 Αναψυχή-Πολιτιστικές δραστηριότητες	113,6	110,3	3,0	0,14
10 Εκπαίδευση	119,4	114,4	4,4	0,12
11 Ξενοδοχεία -Καφέ-Εστιατόρια	125,5	119,9	4,7	0,48
12 Άλλα αγαθά και υπηρεσίες	114,8	112,5	2,0	0,13
Γενικός Δείκτης Τιμών Καταναλωτή	114,8	112,0	2,5	

**II**

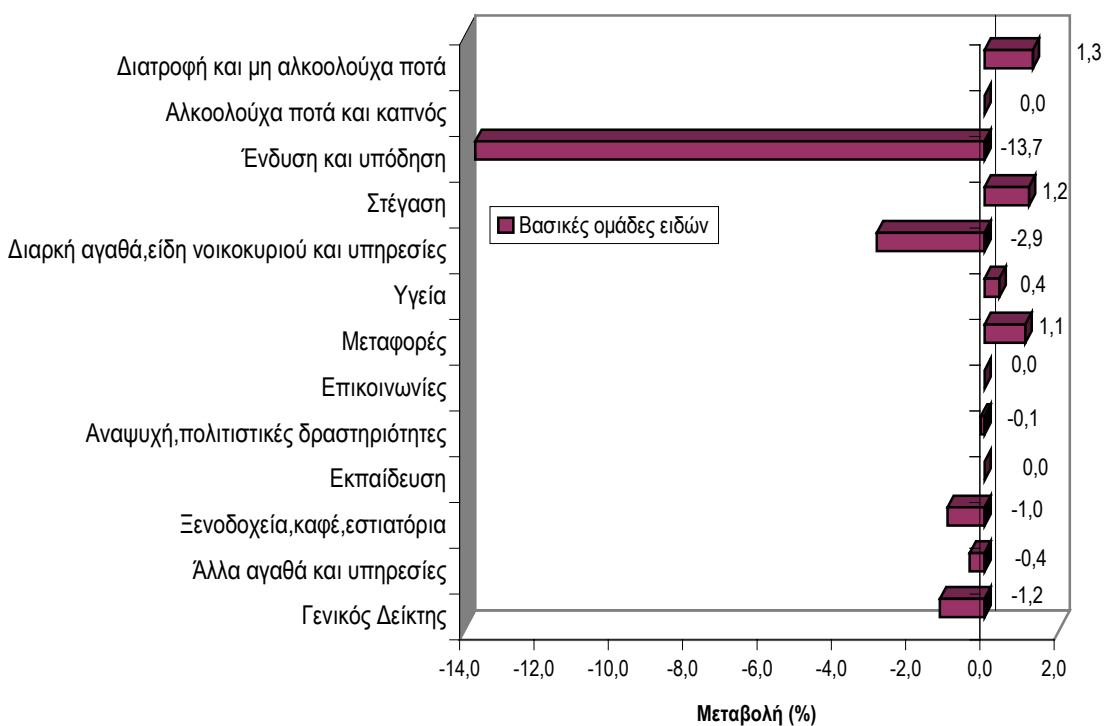
Ομάδες αγαθών & υπηρεσιών	Φεβρουάριος		Μεταβολή (%)	Επίπτωση
	2005	2004		
1 Διατροφή και μη αλκοολούχα ποτά	121,8	122,9	-0,9	-0,17
2 Αλκοολούχα ποτά και καπνός	129,4	128,9	0,4	0,02
3 Ένδυση και υπόδηση	106,1	100,1	6,0	0,52
4 Στέγαση	130,2	120,5	8,1	0,99
5 Διαρκή αγαθά - Είδη νοικοκυριού και υπηρεσίες	108,3	106,0	2,2	0,18
6 Υγεία	123,7	119,6	3,5	0,25
7 Μεταφορές	115,6	110,4	4,7	0,59
8 Επικοινωνίες	76,7	77,9	-1,5	-0,04
9 Αναψυχή-Πολιτιστικές δραστηριότητες	115,7	113,6	1,9	0,09
10 Εκπαίδευση	124,6	119,4	4,3	0,12
11 Ξενοδοχεία -Καφέ-Εστιατόρια	129,8	125,5	3,5	0,37
12 Άλλα αγαθά και υπηρεσίες	118,1	114,8	2,9	0,19
Γενικός Δείκτης Τιμών Καταναλωτή	118,3	114,8	3,1	

- Σημείωση: 1. Οι δείκτες υπολογίζονται με άπειρα δεκαδικά ψηφία και δημοσιεύονται με στρογγυλοποίηση ενός δεκαδικού ψηφίου.  
 2. Οι ποσοστιαίες μεταβολές υπολογίζονται βάσει δεικτών με άπειρα δεκαδικά ψηφία και δημοσιεύονται με στρογγυλοποίηση ενός δεκαδικού ψηφίου.

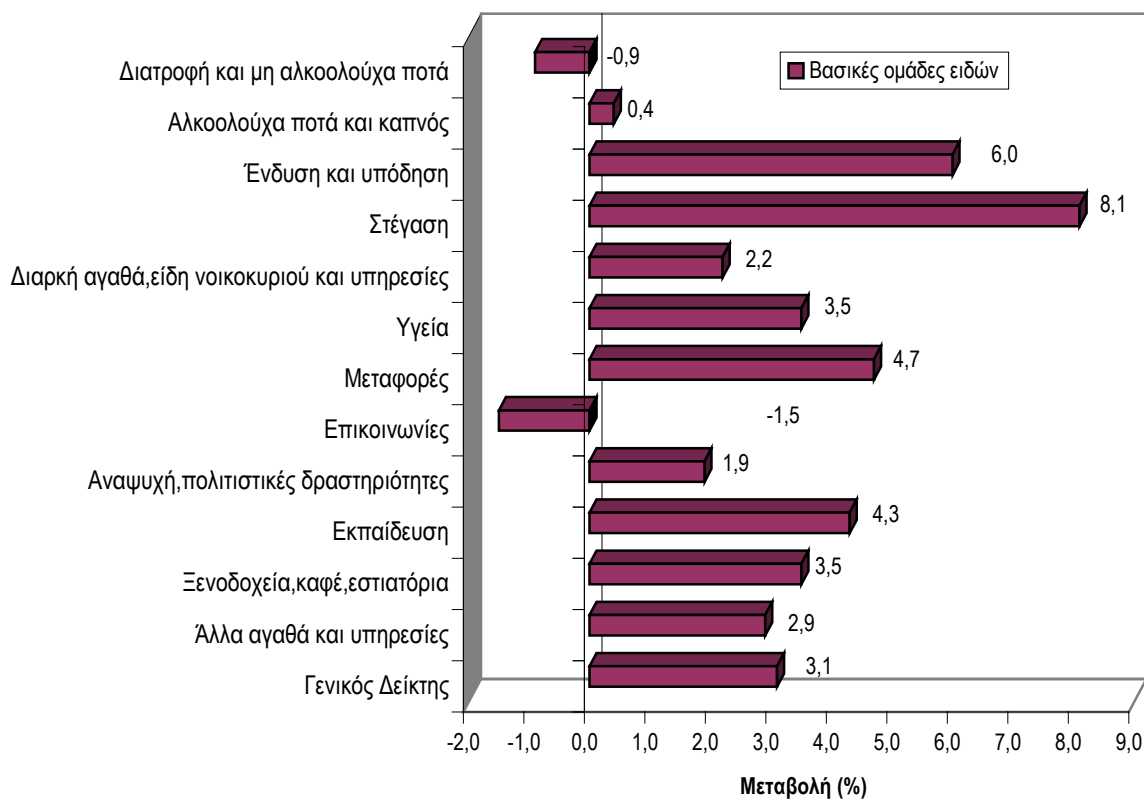
## ΔΙΑΓΡΑΜΜΑΤΑ



Μηνιαίες μεταβολές (%) του Δείκτη Τιμών Καταναλωτή, μηνός Φεβρουαρίου 2005,  
με τον Ιανουάριο 2005



Ετήσιες μεταβολές (%) του Δείκτη Τιμών Καταναλωτή, μηνός Φεβρουαρίου 2005,  
με το Φεβρουάριο 2004





### Πίνακας 3

Κυριότερες μεταβολές τιμών από τη σύγκριση δεικτών, του Φεβρουαρίου 2005 με τον Ιανουάριο 2005, και επιπτώσεις τους στο Γενικό Δείκτη Τιμών Καταναλωτή

Αγαθά - Υπηρεσίες	Μεταβολή (%)	Επίπτωση	Παρατηρήσεις
Φρούτα νωπά	1,3	0,02	
Αρνί και κατσίκι (νωπά)	-3,6	-0,02	
Ελαιόλαδο	-2,9	-0,02	
Λαχανικά νωπά	11,1	0,18	
Ψάρια νωπά	3,5	0,04	
Πατάτες νωπές	6,1	0,02	
Γαλακτοκομικά και αυγά	0,3	0,01	
Αναψυκτικά	3,7	0,01	
Ενοίκια κατοικιών	0,4	0,02	
Πετρέλαιο θέρμανσης	5,5	0,11	
Ιατρικές-Οδοντιατρικές-Παραϊατρικές υπηρεσίες	0,6	0,03	
Καύσιμα αυτοκινήτου (βενζίνη)	4,0	0,13	
Εισιτήρια αστικών συγκοινωνιών	1,6	0,01	
Έξοδα ξενοδοχείων	-1,2	-0,01	
Επαναφορά τιμών στα πριν από το Δώρο Χριστουγέννων επίπεδα	-	-0,12	
Εκπτώσεις	-	-1,68	
Διάφορες μικρο-αυξήσεις	-	0,06	

#### Πίνακας 4

Κυριότερες μεταβολές τιμών από τη σύγκριση δεικτών, του Φεβρουαρίου 2005 με το Φεβρουάριο 2004, και επιπτώσεις τους στο Γενικό Δείκτη Τιμών Καταναλωτή

Αγαθά - Υπηρεσίες	Μεταβολή (%)	Επίπτωση	Παρατηρήσεις
Δημητριακά και παρασκευάσματα	2,2	0,06	
Μοσχάρι νωπό	1,6	0,03	
Αλλαντικά	5,9	0,02	
Ψάρια νωπά	-6,6	-0,08	
Ελαιόλαδο	7,9	0,06	
Γαλακτοκομικά και αυγά	3,6	0,13	
Φρούτα νωπά	-11,1	-0,17	
Λαχανικά νωπά	-8,6	-0,17	
Πατάτες νωπές	-28,6	-0,15	
Γλυκά-ζαχαρωτά	4,6	0,03	
Αναψυκτικά	5,0	0,02	
Είδη ένδυσης	7,0	0,45	
Είδη υπόδησης	3,1	0,07	
Ενοίκια κατοικιών	5,0	0,21	
Επισκευή και συντήρηση κατοικίας	2,5	0,06	
Ύδρευση – αποχέτευση	5,8	0,04	
Δημοτικά τέλη	4,8	0,03	
Υπηρεσίες κοινοχρήστων	2,9	0,02	
Πετρέλαιο θέρμανσης	32,9	0,57	
Ηλεκτρισμός	2,7	0,05	
Έπιπλα καλύμματα δαπέδου	3,0	0,04	
Είδη κλινοστρωμνής-Λευκά είδη	2,3	0,03	
Υαλικά-επιτραπέζια σκευή-σκευή οικιακής χρήσης	3,2	0,03	
Είδη άμεσης κατανάλωσης νοικοκυριού	1,7	0,03	
Οικιακές υπηρεσίες-υπηρεσίες οικιακής μέριμνας	2,7	0,03	
Ιατρικές – οδοντιατρικές– παραϊατρικές υπηρεσίες	4,5	0,21	
Νοσοκομειακή περίθαλψη	2,8	0,03	
Αυτοκίνητα	1,9	0,08	
Καύσιμα αυτοκινήτου (βενζίνη)	8,3	0,28	
Συντήρηση και επισκευή αυτοκινήτου	3,6	0,03	
Λοιπές δαπάνες αυτοκινήτου	12,2	0,09	
Υπηρεσίες μεταφορών	4,9	0,09	
Ταξί	10,4	0,06	
Τηλεφωνικές υπηρεσίες	-1,5	-0,04	
Άνθη	3,1	0,01	
Βιβλία- εφημερίδες- περιοδικά-γραφικά	3,0	0,05	
Δίδακτρα	4,3	0,12	
Φαγητό εκτός οικίας	3,3	0,20	
Αναψυκτικά – γλυκά – καφές – ποτά ( σερβιριζόμενα)	4,2	0,14	
Έξοδα ξενοδοχείων	1,5	0,01	
Κουρέια –κομμωτήρια	5,3	0,03	
Ασφάλιστρα αυτοκινήτων και δικύκλων	4,3	0,05	

Αρμόδια: Μαρία Σταυροπούλου

**Τηλ: 210 – 48 52 125**

**Fax: 210 - 48 52 724**

[stavropm@statistics.gr](mailto:stavropm@statistics.gr)