



# Δ Ε Λ Τ Ι Ο   Τ Υ Π Ο Υ

## ΔΕΙΚΤΗΣ ΤΙΜΩΝ ΚΑΤΑΝΑΛΩΤΗ

ΙΑΝΟΥΑΡΙΟΣ 2005

Η Δ/ση Οικονομικών & Βραχυχρόνιων Δεικτών της Γενικής Γραμματείας Εθνικής Στατιστικής Υπηρεσίας της Ελλάδος, ανακοινώνει ότι η εξέλιξη του Δείκτη Τιμών Καταναλωτή, με βάση το έτος 1999=100,0, του μηνός Ιανουαρίου 2005, έχει ως εξής:

- Από τη σύγκριση του Γενικού Δείκτη Τιμών Καταναλωτή (Γ.Δ.Τ.Κ) του μηνός Ιανουαρίου 2005, προς τον αντίστοιχο Δείκτη του Ιανουαρίου 2004, προκύπτει αύξηση κατά 4,0% έναντι αυξήσεως 2,9% που σημειώθηκε κατά την αντίστοιχη σύγκριση του έτους 2004 προς το 2003.  
Επισημαίνεται ότι, η αύξηση 4,0% οφείλεται κατά ένα μεγάλο μέρος στη διαφορετική ημερομηνία έναρξης των χειμερινών εκπτώσεων του έτους 2005, σε σύγκριση με την αντίστοιχη ημερομηνία του προηγούμενου έτους.
- Ο Γενικός Δείκτης κατά το μήνα Ιανουάριο 2005 σε σύγκριση με τον προηγούμενο μήνα Δεκέμβριο 2004 παρουσίασε αύξηση 0,3%, λόγω της διαφορετικής ημερομηνίας έναρξης των χειμερινών εκπτώσεων, σημειώνοντας ότι κατά τη σύγκριση του Γενικού ΔΤΚ του μηνός Ιανουαρίου 2004 προς το Δείκτη του Δεκεμβρίου 2003 παρατηρήθηκε μείωση 0,7%.
- Ο μέσος Δείκτης του δωδεκαμήνου Φεβρουαρίου 04 - Ιανουαρίου 05 σε σύγκριση προς τον ίδιο Δείκτη του δωδεκαμήνου Φεβρουαρίου 03 – Ιανουαρίου 04 παρουσίασε αύξηση 3,0%, έναντι αυξήσεως 3,5% που σημειώθηκε κατά τα αντίστοιχα προηγούμενα δωδεκάμηνα.

## Ανάλυση μεταβολών Δείκτη Τιμών Καταναλωτή, μηνός Ιανουαρίου 2005

### I. Σύγκριση Ιανουαρίου 2005, με Δεκέμβριο 2004

Η αύξηση του Γενικού Δείκτη Τιμών Καταναλωτή, κατά 0,3% το μήνα Ιανουάριο 2005, σε σύγκριση με τον αντίστοιχο δείκτη του Δεκεμβρίου 2004, προήλθε από τις ακόλουθες μεταβολές:

#### 1. Από τις αυξήσεις των δεικτών

- α) Κατά 0,3 % της ομάδας " Διατροφή και μη αλκοολούχα ποτά ", λόγω αύξησης των τιμών, κυρίως, στα είδη: λαχανικά νωπά και πατάτες νωπές. Μέρος της αύξησης αυτής αντισταθμίστηκε από τη μείωση των τιμών στα φρούτα νωπά.
- β) Κατά 0,2 % της ομάδας " Στέγαση ", λόγω αύξησης, κυρίως, των τιμών, των ενοικίων κατοικιών, της ύδρευσης-αποχέτευσης και των δημοτικών τελών. Μέρος της αύξησης αυτής αντισταθμίστηκε από τη μείωση της τιμής του πετρελαίου θέρμανσης.
- γ) Κατά 0,3% της ομάδας "Υγεία", λόγω αύξησης των τιμών, κυρίως, των ιατρικών υπηρεσιών.
- δ) Κατά 1,1% της ομάδας "Μεταφορές", λόγω αύξησης των τιμών, κυρίως, των αυτοκινήτων, των τελών κυκλοφορίας και της βενζίνης. Μέρος της αύξησης αυτής αντισταθμίστηκε από την επαναφορά μέρους του κομίστρου ταξί στα πριν από τη χορήγηση του Δώρου Χριστουγέννων επίπεδα.
- ε) Κατά 1,4% της ομάδας " Επικοινωνίες ", λόγω αύξησης των τιμών των τηλεφωνικών υπηρεσιών.

#### 2. Από τις μειώσεις των δεικτών

- α) Κατά 0,1% της ομάδας " Ξενοδοχεία - Καφέ - Εστιατόρια ", λόγω μείωσης, κυρίως, των τιμών των ξενοδοχείων.

## 11. Σύγκριση Ιανουαρίου 2005, με Ιανουάριο 2004

Η αύξηση του Γενικού Δείκτη Τιμών Καταναλωτή, κατά 4,0% το μήνα Ιανουάριο 2005, σε σύγκριση με τον αντίστοιχο δείκτη του Ιανουαρίου 2004, προήλθε από τις ακόλουθες μεταβολές:

### 1. Από τις αυξήσεις των δεικτών

- α) Κατά 0,6 % της ομάδας " Διατροφή και μη αλκοολούχα ποτά ", λόγω αύξησης των τιμών, κυρίως, στα είδη: ψωμί, μοσχάρι νωπό, αρνί και κατσίκι (νωπά), αλλαντικά, γαλακτοκομικά και αυγά, ελαιόλαδο, γλυκά-ζαχαρωτά. Μέρος της αύξησης αυτής αντισταθμίστηκε από τη μείωση των τιμών στα είδη: ψάρια νωπά, πατάτες νωπές, φρούτα νωπά και λαχανικά νωπά.
- β) Κατά 0,4% της ομάδας "Αλκοολούχα ποτά και καπνός", λόγω αύξησης, κυρίως, των τιμών στα αλκοολούχα ποτά(μη σερβιριζόμενα).
- γ) Κατά 12,7% της ομάδας " Ένδυση και υπόδηση", λόγω, κυρίως, της αλλαγής της ημερομηνίας έναρξης των χειμερινών εκπτώσεων στα είδη ένδυσης και υπόδησης.
- δ) Κατά 6,6% της ομάδας " Στέγαση " , λόγω αύξησης των τιμών, κυρίως, των ενοικίων κατοικιών , των ειδών επισκευής και συντήρησης κατοικίας, της ύδρευσης-αποχέτευσης, των δημοτικών τελών, του ηλεκτρισμού και του πετρελαίου θέρμανσης.
- ε) Κατά 5,0% της ομάδας " Διαρκή αγαθά-Είδη νοικοκυριού και υπηρεσίες ", λόγω , κυρίως, της αλλαγής της ημερομηνίας έναρξης των χειμερινών εκπτώσεων στα διαρκή αγαθά.
- στ) Κατά 4,3% της ομάδας " Υγεία ", λόγω αύξησης των τιμών, κυρίως, των ιατρικών, οδοντιατρικών και παραϊατρικών υπηρεσιών και της νοσοκομειακής περίθαλψης.
- ζ) Κατά 3,4% της ομάδας " Μεταφορές ", λόγω αύξησης των τιμών, κυρίως, στα είδη: αυτοκίνητα, συντήρηση και επισκευή αυτοκινήτου, καύσιμα αυτοκινήτου(βενζίνη), κόμιστρο ταξί.
- η) Κατά 2,2 % της ομάδας " Αναψυχή-Πολιτιστικές δραστηριότητες ", λόγω αύξησης των τιμών, κυρίως, στα είδη : άνθη, βιβλία-εφημερίδες-περιοδικά-γραφικά.
- θ) Κατά 4,3 % της ομάδας " Εκπαίδευση ", λόγω αύξησης των τιμών, στα διδάκτρα των ιδιωτικών σχολείων, των εκπαιδευτηρίων ξένων γλωσσών και των φροντιστηρίων.
- ι) Κατά 3,4% της ομάδας " Ξενοδοχεία - Καφέ - Εστιατόρια ", λόγω αύξησης των τιμών, κυρίως, των ειδών : φαγητό εκτός οικίας, αναψυκτικά-γλυκά-καφές-ποτά (σερβιριζόμενα) , έξοδα ξενοδοχείων.

- ια) Κατά 3,5% της ομάδας " Άλλα αγαθά και υπηρεσίες ", λόγω αύξησης των τιμών, κυρίως, στα είδη: κουρέια - κομμωτήρια, είδη ατομικής φροντίδας, ασφάλιστρα αυτοκινήτων και δικύκλων.

## 2. Από τις μειώσεις των δεικτών

- α) Κατά 1,5% της ομάδας " Επικοινωνίες ", λόγω μείωσης των τιμών των τηλεφωνικών υπηρεσιών.

**Πίνακας 1**  
**Μηνιαίες μεταβολές Δείκτη Τιμών Καταναλωτή**  
**(Έτος βάσης: 1999=100,0)**

Ομάδες αγαθών & υπηρεσιών	Σταθμίσεις ΕΟΠ 98/99 (%)	2005	2004	Δ (%)	2004	2003	Δ (%)
		Ιαν.	Δεκ.		Ιαν.	Δεκ.	
1 Διατροφή και μη αλκοολούχα ποτά	184,89	120,2	119,9	0,3	119,5	117,7	1,6
2 Αλκοολούχα ποτά και καπνός	38,87	129,4	129,4	0,0	128,8	128,9	0,0
3 Ένδυση και υπόδηση	99,06	122,9	122,9	0,0	109,1	118,8	-8,2
4 Στέγαση	117,13	128,8	128,5	0,2	120,7	119,7	0,9
5 Διαρκή αγαθά-Είδη νοικοκυριού και υπηρεσίες	86,41	111,6	111,5	0,1	106,2	109,5	-3,0
6 Υγεία	69,07	123,2	122,9	0,3	118,1	117,7	0,4
7 Μεταφορές	129,81	114,4	113,1	1,1	110,6	110,0	0,5
8 Επικοινωνίες	37,55	76,7	75,7	1,4	77,9	79,8	-2,4
9 Αναψυχή – Πολιτιστικές δραστηριότητες	49,01	115,8	115,9	0,0	113,3	112,9	0,4
10 Εκπαίδευση	27,43	124,6	124,6	0,0	119,4	119,4	0,0
11 Ξενοδοχεία – Καφέ - Εστιατόρια	96,61	131,2	131,4	-0,1	126,9	126,6	0,3
12 Άλλα αγαθά και υπηρεσίες	64,17	118,6	118,6	0,0	114,7	115,7	-0,9
Γενικός Δείκτης Τιμών Καταναλωτή	1000,00	119,8	119,5	0,3	115,1	115,9	-0,7

Σημείωση: 1.Οι δείκτες υπολογίζονται με άπειρα δεκαδικά ψηφία και δημοσιεύονται με στρογγυλοποίηση ενός δεκαδικού ψηφίου.  
2.Οι ποσοστιαίες μεταβολές υπολογίζονται βάσει δεικτών με άπειρα δεκαδικά ψηφία και δημοσιεύονται με στρογγυλοποίηση ενός δεκαδικού ψηφίου.

**Πίνακας 2**  
**Ετήσιες μεταβολές Δείκτη Τιμών Καταναλωτή**  
**(Έτος βάσης: 1999=100,0)**

**I**

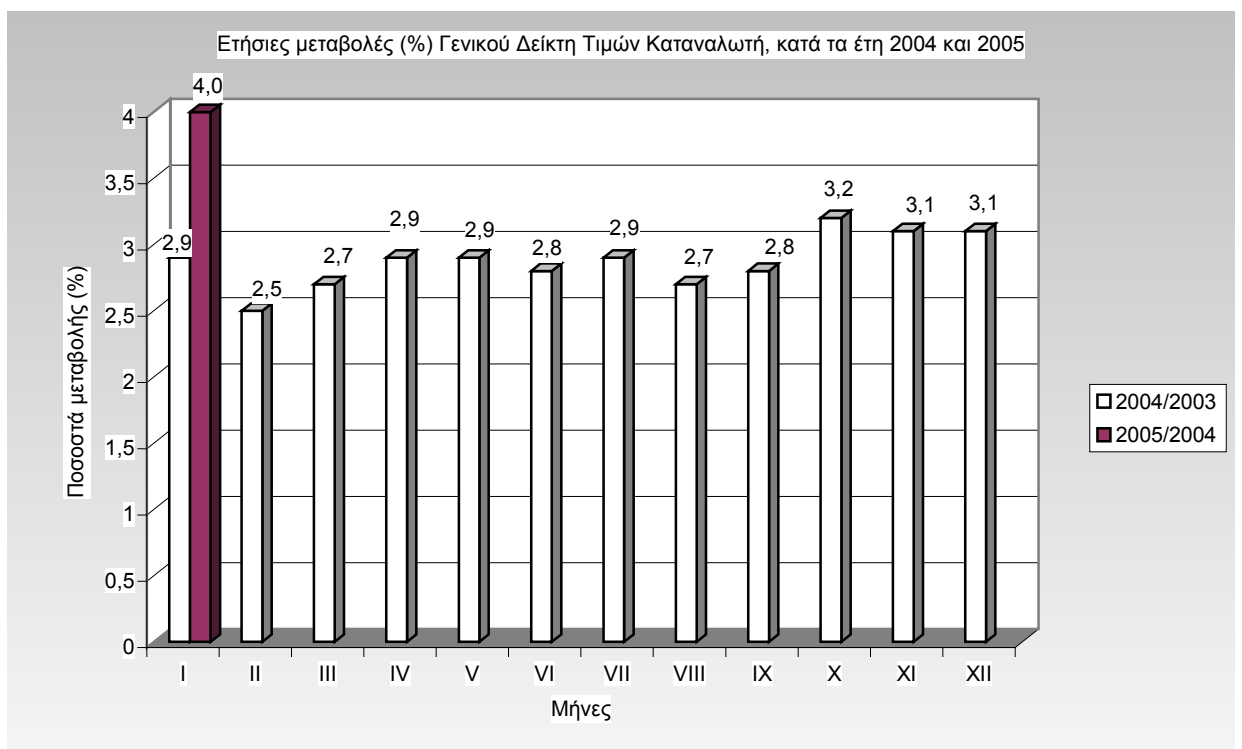
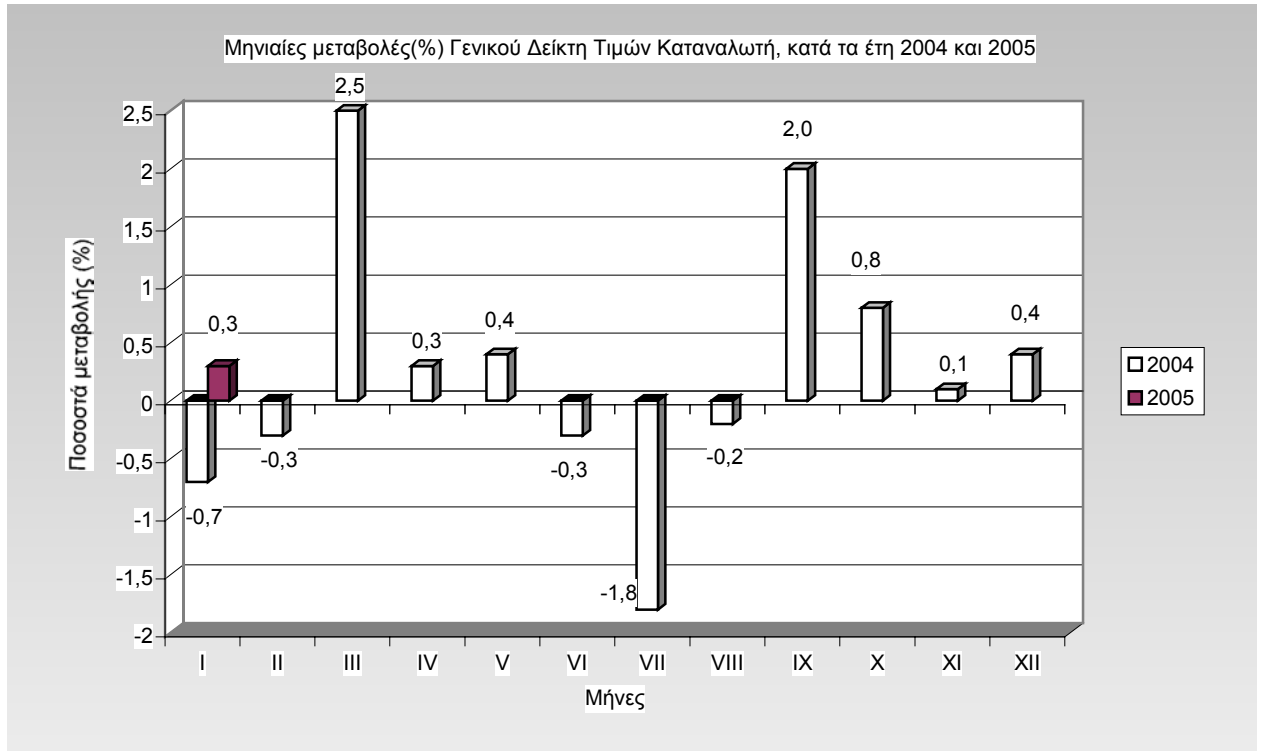
Ομάδες αγαθών & υπηρεσιών	Ιανουάριος		Μεταβολή (%)	Επίπτωση
	2004	2003		
1 Διατροφή και μη αλκοολούχα ποτά	119,5	115,5	3,5	0,67
2 Αλκοολούχα ποτά και καπνός	128,8	120,2	7,1	0,30
3 Ένδυση και υπόδηση	109,1	104,5	4,4	0,41
4 Στέγαση	120,7	117,7	2,6	0,32
5 Διαρκή αγαθά - Είδη νοικοκυριού και υπηρεσίες	106,2	104,9	1,3	0,11
6 Υγεία	118,1	114,2	3,5	0,24
7 Μεταφορές	110,6	109,6	0,9	0,11
8 Επικοινωνίες	77,9	82,5	-5,6	-0,15
9 Αναψυχή-Πολιτιστικές δραστηριότητες	113,3	109,9	3,1	0,15
10 Εκπαίδευση	119,4	114,4	4,4	0,12
11 Ξενοδοχεία -Καφέ-Εστιατόρια	126,9	120,9	5,0	0,52
12 Άλλα αγαθά και υπηρεσίες	114,7	112,3	2,1	0,14
<b>Γενικός Δείκτης Τιμών Καταναλωτή</b>	<b>115,1</b>	<b>111,8</b>	<b>2,9</b>	

**II**

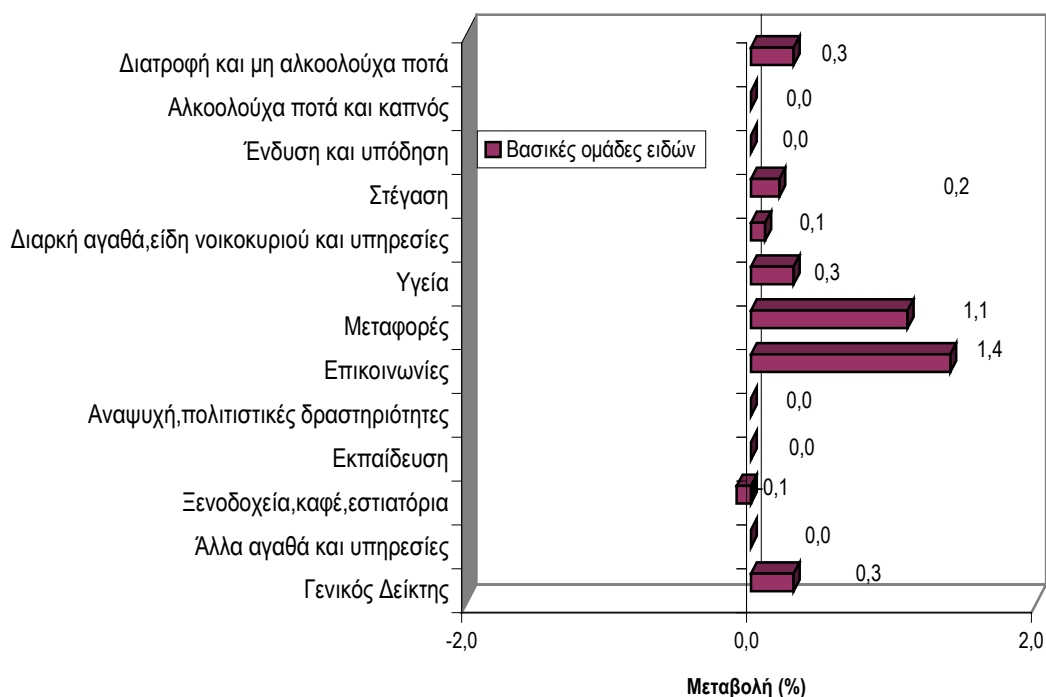
Ομάδες αγαθών & υπηρεσιών	Ιανουάριος		Μεταβολή (%)	Επίπτωση
	2005	2004		
1 Διατροφή και μη αλκοολούχα ποτά	120,2	119,5	0,6	0,11
2 Αλκοολούχα ποτά και καπνός	129,4	128,8	0,4	0,02
3 Ένδυση και υπόδηση	122,9	109,1	12,7	1,19
4 Στέγαση	128,8	120,7	6,6	0,82
5 Διαρκή αγαθά - Είδη νοικοκυριού και υπηρεσίες	111,6	106,2	5,0	0,40
6 Υγεία	123,2	118,1	4,3	0,31
7 Μεταφορές	114,4	110,6	3,4	0,42
8 Επικοινωνίες	76,7	77,9	-1,5	-0,04
9 Αναψυχή-Πολιτιστικές δραστηριότητες	115,8	113,3	2,2	0,11
10 Εκπαίδευση	124,6	119,4	4,3	0,12
11 Ξενοδοχεία -Καφέ-Εστιατόρια	131,2	126,9	3,4	0,36
12 Άλλα αγαθά και υπηρεσίες	118,6	114,7	3,5	0,22
<b>Γενικός Δείκτης Τιμών Καταναλωτή</b>	<b>119,8</b>	<b>115,1</b>	<b>4,0</b>	

- Σημείωση: 1. Οι δείκτες υπολογίζονται με άπειρα δεκαδικά ψηφία και δημοσιεύονται με στρογγυλοποίηση ενός δεκαδικού ψηφίου.  
 2. Οι ποσοστιαίες μεταβολές υπολογίζονται βάσει δεικτών με άπειρα δεκαδικά ψηφία και δημοσιεύονται με στρογγυλοποίηση ενός δεκαδικού ψηφίου.

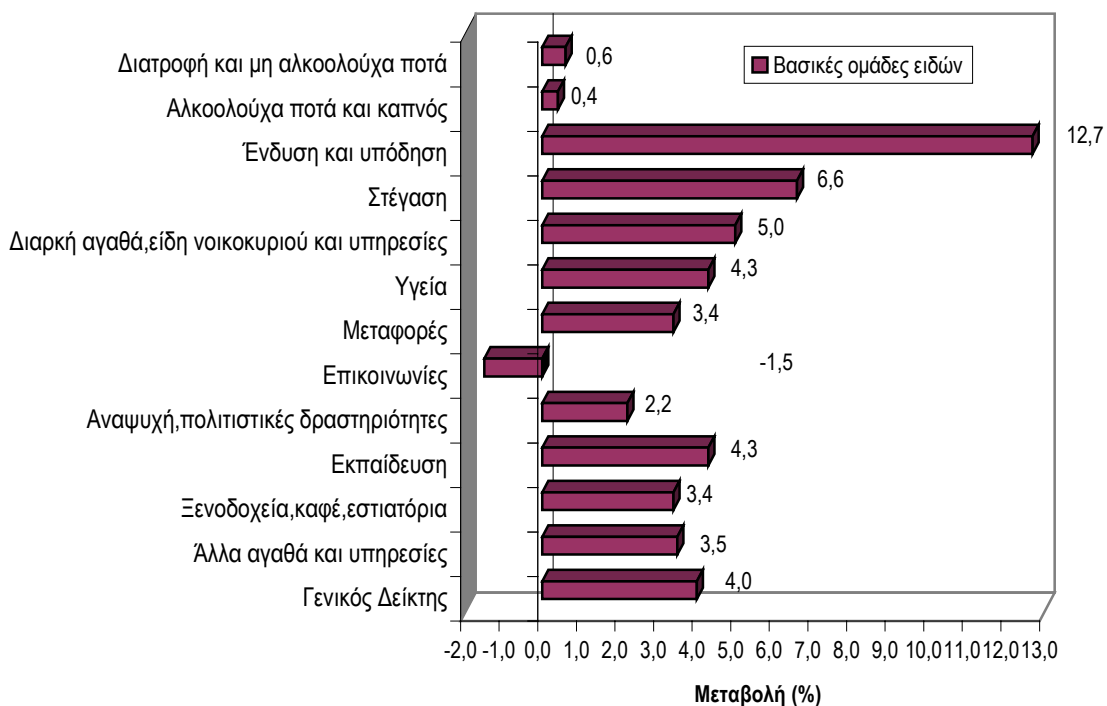
## ΔΙΑΓΡΑΜΜΑΤΑ



Μηνιαίες μεταβολές (%) του Δείκτη Τιμών Καταναλωτή, μηνός Ιανουαρίου 2005, με το Δεκέμβριο 2004



Ετήσιες μεταβολές (%) του Δείκτη Τιμών Καταναλωτή, μηνός Ιανουαρίου 2005, με τον Ιανουάριο 2004





### Πίνακας 3

Κυριότερες μεταβολές τιμών από τη σύγκριση δεικτών, του Ιανουαρίου 2005 με το Δεκέμβριο 2004, και επιπτώσεις τους στο Γενικό Δείκτη Τιμών Καταναλωτή

Αγαθά - Υπηρεσίες	Μεταβολή (%)	Επίπτωση	Παρατηρήσεις
Φρούτα νωπά	-9,7	-0,14	
Μοσχάρι νωπό	0,4	0,01	
Λαχανικά νωπά	8,3	0,12	
Ψάρια νωπά	0,8	0,01	
Πατάτες νωπές	8,2	0,03	
Γαλακτοκομικά και αυγά	0,4	0,01	
Ενοίκια κατοικιών	0,3	0,01	
Ύδρευση-αποχέτευση	2,5	0,02	
Δημοτικά τέλη	3,5	0,02	
Πετρέλαιο θέρμανσης	-1,5	-0,03	
Ιατρικές υπηρεσίες	1,0	0,02	
Αυτοκίνητα	0,2	0,01	
Λοιπές δαπάνες αυτοκινήτου	9,9	0,07	
Καύσιμα αυτοκινήτου	1,7	0,05	
Ταξί	-4,9	-0,03	Επαναφορά μέρους των τιμών στα πριν από το Δώρο Χριστουγέννων επίπεδα
Υπεραστικά λεωφορεία	4,5	0,01	
Τηλεφωνικές υπηρεσίες	1,4	0,03	
Έξοδα ξενοδοχείων	-2,9	-0,02	
Κουρεία-Κομμωτήρια	-4,6	-0,03	Επαναφορά μέρους των τιμών στα πριν από το Δώρο Χριστουγέννων επίπεδα
Ασφάλιστρα αυτοκινήτων	1,5	0,02	
Διάφορες μικρο-αυξήσεις	-	0,06	

**Πίνακας 4**

Κυριότερες μεταβολές τιμών από τη σύγκριση δεικτών, του Ιανουαρίου 2005 με τον Ιανουάριο 2004, και επιπτώσεις τους στο Γενικό Δείκτη Τιμών Καταναλωτή

Αγαθά - Υπηρεσίες	Μεταβολή (%)	Επίπτωση	Παρατηρήσεις
Ψωμί	5,5	0,07	
Μοσχάρι νωπό	1,5	0,03	
Ψάρια νωπά	-7,6	-0,09	
Ελαιόλαδο	14,2	0,10	
Γαλακτοκομικά και αυγά	4,2	0,15	
Φρούτα νωπά	-8,5	-0,13	
Λαχανικά νωπά	-4,0	-0,07	
Πατάτες νωπές	-27,6	-0,13	
Γλυκά-ζαχαρωτά	4,5	0,03	
Είδη ένδυσης	13,9	0,97	Αλλαγή ημερομηνίας έναρξης των χειμερινών εκπτώσεων
Είδη υπόδησης	9,2	0,22	
Ενοίκια κατοικιών	5,1	0,21	
Επισκευή και συντήρηση κατοικίας	2,8	0,07	
Ύδρευση – αποχέτευση	7,2	0,05	
Δημοτικά τέλη	4,6	0,03	
Υπηρεσίες κοινοχρήστων	3,1	0,02	
Πετρέλαιο θέρμανσης	20,9	0,38	
Ηλεκτρισμός	2,7	0,05	
Έπιπλα καλύμματα δαπέδου	5,4	0,08	Αλλαγή ημερομηνίας
Είδη κλινოსτρωμής-Λευκά είδη	10,9	0,15	έναρξης των
Οικιακές συσκευές και επισκευές	2,3	0,02	χειμερινών εκπτώσεων
Υαλικά-επιτραπέζια σκεύη-σκεύη οικιακής χρήσης	8,1	0,07	
Οικιακές υπηρεσίες-υπηρεσίες οικιακής μέριμνας	3,5	0,04	
Ιατρικές – οδοντιατρικές– παραϊατρικές υπηρεσίες	5,7	0,26	
Νοσοκομειακή περίθαλψη	2,8	0,04	
Αυτοκίνητα	2,0	0,08	
Καύσιμα αυτοκινήτου(βενζίνη)	4,8	0,16	
Συντήρηση και επισκευή αυτοκινήτου	3,9	0,04	
Ταξί	3,0	0,02	
Τηλεφωνικές υπηρεσίες	-1,5	-0,04	
Άνθη	4,4	0,02	
Βιβλία- εφημερίδες- περιοδικά-γραφικά	3,0	0,05	
Δίδακτρα	4,3	0,12	
Φαγητό εκτός οικίας	3,3	0,20	
Αναψυκτικά – γλυκά – καφές – ποτά ( σερβιριζόμενα)	3,6	0,12	
Έξοδα ξενοδοχείων	2,7	0,02	
Κουρέια –κομμωτήρια	6,0	0,03	
Είδη ταξιδιού-είδη καπνιστού –λοιπά προσωπικά είδη	9,0	0,04	Αλλαγή ημερομηνίας έναρξης των χειμερινών εκπτώσεων
Ασφάλιστρα αυτοκινήτων και δικύκλων	3,8	0,04	

Αρμόδια: Μαρία Σταυροπούλου

**Τηλ: 210 – 48 52 125**

**Fax: 210 - 48 52 724**

[stavropm@statistics.gr](mailto:stavropm@statistics.gr)