



Αθήνα, 9 Νοεμβρίου 2004

Δ Ε Λ Τ Ι Ο Τ Υ Π Ο Υ

ΔΕΙΚΤΗΣ ΤΙΜΩΝ ΚΑΤΑΝΑΛΩΤΗ

ΟΚΤΩΒΡΙΟΣ 2004

Η Δ/ση Οικονομικών & Βραχυχρόνιων Δεικτών της Γενικής Γραμματείας Εθνικής Στατιστικής Υπηρεσίας της Ελλάδος, ανακοινώνει ότι η εξέλιξη του Δείκτη Τιμών Καταναλωτή, με βάση το έτος 1999=100,0, του μηνός Οκτωβρίου 2004, έχει ως εξής:

- Από τη σύγκριση του Γενικού Δείκτη Τιμών Καταναλωτή (Γ.Δ.Τ.Κ) του μηνός Οκτωβρίου 2004, προς τον αντίστοιχο Δείκτη του Οκτωβρίου 2003, προκύπτει αύξηση κατά 3,2%, έναντι της ίδιας αυξήσεως που σημειώθηκε κατά την ίδια σύγκριση του έτους 2003 προς το 2002.
- Ο Γενικός Δείκτης κατά το μήνα Οκτώβριο 2004 σε σύγκριση με τον προηγούμενο μήνα Σεπτέμβριο 2004 παρουσίασε αύξηση 0,8%, έναντι αυξήσεως 0,4% που σημειώθηκε κατά την ίδια σύγκριση του προηγούμενου έτους.
- Ο μέσος Δείκτης του δωδεκαμήνου Νοεμβρίου 03 - Οκτωβρίου 04 σε σύγκριση προς τον ίδιο Δείκτη του δωδεκαμήνου Νοεμβρίου 02 - Οκτωβρίου 03 παρουσίασε αύξηση 2,9%, έναντι αυξήσεως 3,6% που σημειώθηκε κατά τα αντίστοιχα προηγούμενα δωδεκάμηνα.

Ανάλυση μεταβολών Δείκτη Τιμών Καταναλωτή, μηνός Οκτωβρίου 2004

I. Σύγκριση Οκτωβρίου 2004, με Σεπτέμβριο 2004

Η αύξηση του Γενικού Δείκτη Τιμών Καταναλωτή, κατά 0,8% το μήνα Οκτώβριο 2004, σε σύγκριση με τον αντίστοιχο δείκτη του Σεπτεμβρίου 2004, προήλθε από τις ακόλουθες μεταβολές:

1. Από τις αυξήσεις των δεικτών

- α) Κατά 0,5 % της ομάδας " Διατροφή και μη αλκοολούχα ποτά ", λόγω αύξησης των τιμών, κυρίως, στα είδη: φρούτα νωπά, λαχανικά νωπά. Μέρος της αύξησης αυτής αντισταθμίστηκε από τη μείωση των τιμών στα ψάρια νωπά και στο τυρί φέτα.
- β) Κατά 1,7% της ομάδας " Ένδυση και υπόδηση", λόγω αύξησης, των τιμών των χειμερινών ειδών ένδυσης και υπόδησης.
- γ) Κατά 2,9% της ομάδας " Στέγαση ", λόγω αύξησης των τιμών, κυρίως, των ενοικίων κατοικιών και του πετρελαίου θέρμανσης.
- δ) Κατά 1,1% της ομάδας " Μεταφορές ", λόγω αύξησης των τιμών, των αυτοκινήτων και των τιμών της βενζίνης.

2. Από τις μειώσεις των δεικτών

- α) Κατά 2,7 % της ομάδας " Επικοινωνίες ", λόγω μείωσης των τιμών των τηλεφωνικών υπηρεσιών.

II. Σύγκριση Οκτωβρίου 2004, με Οκτώβριο 2003

Η αύξηση του Γενικού Δείκτη Τιμών Καταναλωτή, κατά 3,2% το μήνα Οκτώβριο 2004, σε σύγκριση με τον αντίστοιχο δείκτη του Οκτωβρίου 2003, προήλθε από τις ακόλουθες μεταβολές:

1. Από τις αυξήσεις των δεικτών

- α) Κατά 0,3 % της ομάδας " Διατροφή και μη αλκοολούχα ποτά ", λόγω αύξησης των τιμών, κυρίως, στα είδη: ψωμί, μοσχάρι νωπό, αρνί και κατσίκι (νωπά), γαλακτοκομικά και

αυγά, ελαιόλαδο, γλυκά-ζαχαρωτά .Μέρος της αύξησης αυτής αντισταθμίστηκε από την μείωση των τιμών στα είδη: φρούτα νωπά, λαχανικά νωπά πατάτες νωπές.

- β) Κατά 0,4% της ομάδας “Αλκοολούχα ποτά και καπνός” λόγω αύξησης, κυρίως, των τιμών στα αλκοολούχα ποτά(μη σερβιριζόμενα).
- γ) Κατά 3,9% της ομάδας “ Ένδυση και υπόδηση”, λόγω αύξησης των τιμών των ειδών ένδυσης και υπόδησης.
- δ)Κατά 6,9% της ομάδας “ Στέγαση “ , λόγω αύξησης των τιμών, κυρίως, των ενοικίων κατοικιών , των ειδών επισκευής και συντήρησης κατοικίας, της ύδρευσης-αποχέτευσης, των δημοτικών τελών και του πετρελαίου θέρμανσης.
- ε) Κατά 1,8% της ομάδας “ Διαρκή αγαθά-Είδη νοικοκυριού και υπηρεσίες “, λόγω αύξησης των τιμών, κυρίως, στα είδη έπιπλα-καλύμματα δαπέδου, είδη κλινοστρωμνής-λευκά είδη, υαλικά-επιτραπέζια σκεύη ,είδη άμεσης κατανάλωσης νοικοκυριού, οικιακές υπηρεσίες.
- στ) Κατά 5,0% της ομάδας “ Υγεία “, λόγω αύξησης των τιμών, κυρίως, των ιατρικών, οδοντιατρικών και παραϊατρικών υπηρεσιών και της νοσοκομειακής περίθαλψης.
- ζ) Κατά 6,5% της ομάδας “ Μεταφορές “, λόγω αύξησης των τιμών, κυρίως, στα είδη: αυτοκίνητα, συντήρηση και επισκευή αυτοκινήτου, καύσιμα αυτοκινήτου(βενζίνη), κόμιστρο ταξί.
- η) Κατά 2,4 % της ομάδας “ Αναψυχή-Πολιτιστικές δραστηριότητες “, λόγω αύξησης των τιμών, κυρίως, στα είδη : άνθη, δραστηριότητες ελεύθερου χρόνου, εισφορά ραδιοφώνου και τηλεόρασης, βιβλία-εφημερίδες-περιοδικά-γραφικά.
- θ) Κατά 4,3 % της ομάδας “ Εκπαίδευση “, λόγω αύξησης των τιμών, στα δίδακτρα των ιδιωτικών σχολείων, των εκπαιδευτηρίων ξένων γλωσσών και των φροντιστηρίων.
- ι) Κατά 3,8% της ομάδας “ Ξενοδοχεία - Καφέ - Εστιατόρια “, λόγω αύξησης των τιμών, κυρίως, των ειδών : φαγητό εκτός οικίας, αναψυκτικά-γλυκά-καφές-ποτά (σερβιριζόμενα) , έξοδα ξενοδοχείων.
- ια) Κατά 2,5% της ομάδας “ Άλλα αγαθά και υπηρεσίες “, λόγω αύξησης των τιμών, κυρίως, στα είδη: κουρεία - κομμωτήρια, είδη ατομικής φροντίδας, ασφάλιστρα αυτοκινήτων και δικύκλων.

2. Από τις μειώσεις των δεικτών

- α) Κατά 6,0% της ομάδας “ Επικοινωνίες “, λόγω μείωσης των τιμών των τηλεφωνικών υπηρεσιών.

Πίνακας 1
Μηνιαίες μεταβολές Δείκτη Τιμών Καταναλωτή
(Έτος βάσης: 1999=100,0)

| Ομάδες αγαθών & υπηρεσιών | Σταθμίσεις ΕΟΠ 98/99 (ο/οο) | 2004 | | Δ (%) | 2003 | | Δ (%) |
|---|-----------------------------------|-------|-------|----------|-------|-------|----------|
| | | Οκτ. | Σεπτ. | | Οκτ. | Σεπτ. | |
| 1 Διατροφή και μη αλκοολούχα ποτά | 184,89 | 116,8 | 116,2 | 0,5 | 116,5 | 117,0 | -0,5 |
| 2 Αλκοολούχα ποτά και καπνός | 38,87 | 129,4 | 129,4 | 0,0 | 129,0 | 129,0 | 0,0 |
| 3 Ένδυση και υπόδηση | 99,06 | 122,5 | 120,4 | 1,7 | 117,8 | 114,6 | 2,8 |
| 4 Στέγαση | 117,13 | 128,2 | 124,7 | 2,9 | 120,0 | 119,0 | 0,9 |
| 5 Διάρκη αγαθά-Είδη νοικοκυριού και υπηρεσίες | 86,41 | 111,3 | 110,8 | 0,5 | 109,3 | 109,0 | 0,3 |
| 6 Υγεία | 69,07 | 122,6 | 122,4 | 0,1 | 116,7 | 116,2 | 0,4 |
| 7 Μεταφορές | 129,81 | 116,9 | 115,5 | 1,1 | 109,8 | 110,0 | -0,2 |
| 8 Επικοινωνίες | 37,55 | 75,7 | 77,8 | -2,7 | 80,5 | 80,5 | 0,0 |
| 9 Αναψυχή – Πολιτιστικές δραστηριότητες | 49,01 | 115,0 | 114,9 | 0,1 | 112,3 | 112,1 | 0,2 |
| 10 Εκπαίδευση | 27,43 | 124,6 | 124,4 | 0,2 | 119,4 | 119,0 | 0,3 |
| 11 Ξενοδοχεία – Καφέ - Εστιατόρια | 96,61 | 128,7 | 128,6 | 0,1 | 124,0 | 123,9 | 0,1 |
| 12 Άλλα αγαθά και υπηρεσίες | 64,17 | 117,5 | 117,3 | 0,2 | 114,7 | 114,5 | 0,1 |
| Γενικός Δείκτης Τιμών Καταναλωτή | 1000,00 | 118,9 | 118,0 | 0,8 | 115,2 | 114,8 | 0,4 |

Σημείωση: 1.Οι δείκτες υπολογίζονται με άπειρα δεκαδικά ψηφία και δημοσιεύονται με στρογγυλοποίηση ενός δεκαδικού ψηφίου.

2.Οι ποσοστιαίες μεταβολές υπολογίζονται βάσει δεικτών με άπειρα δεκαδικά ψηφία και δημοσιεύονται με στρογγυλοποίηση ενός δεκαδικού ψηφίου.

Πίνακας 2
Ετήσιες μεταβολές Δείκτη Τιμών Καταναλωτή
(Έτος βάσης: 1999=100,0)

I

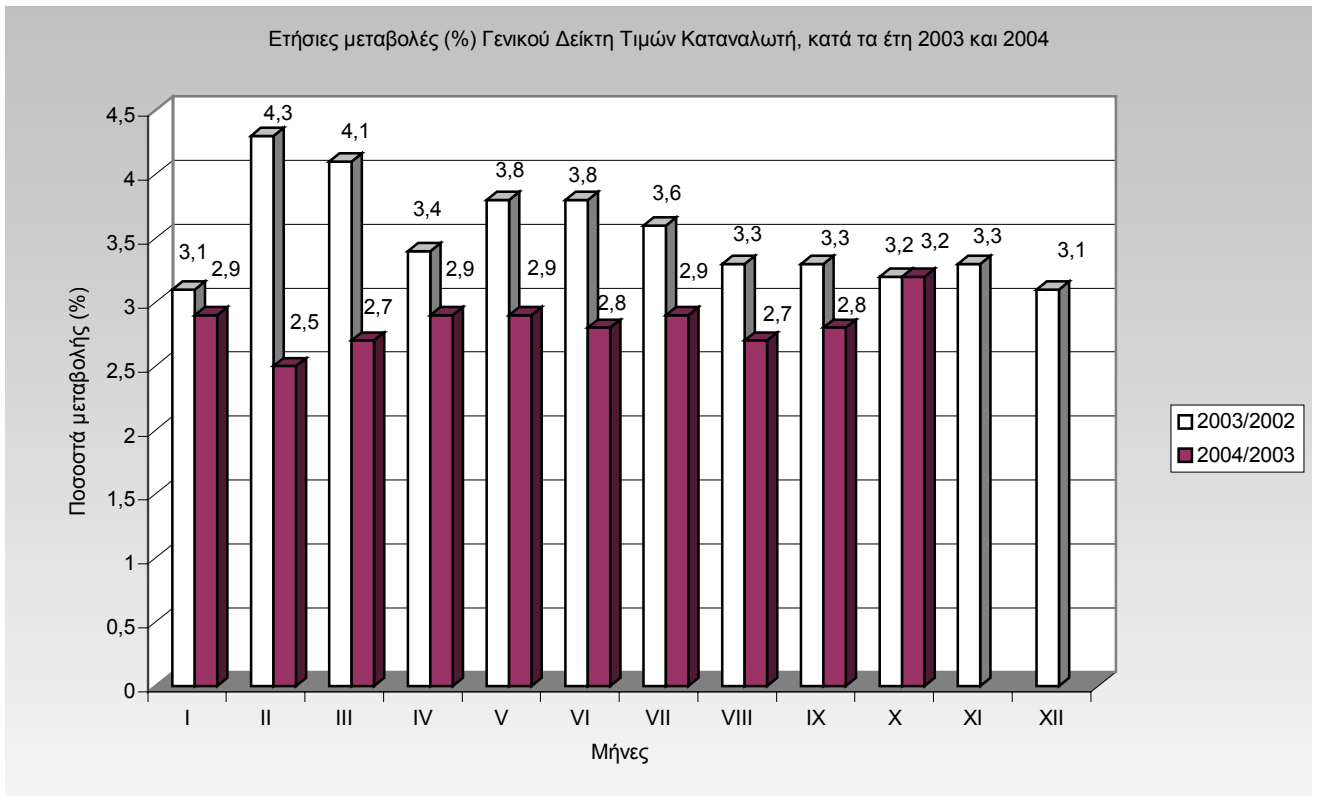
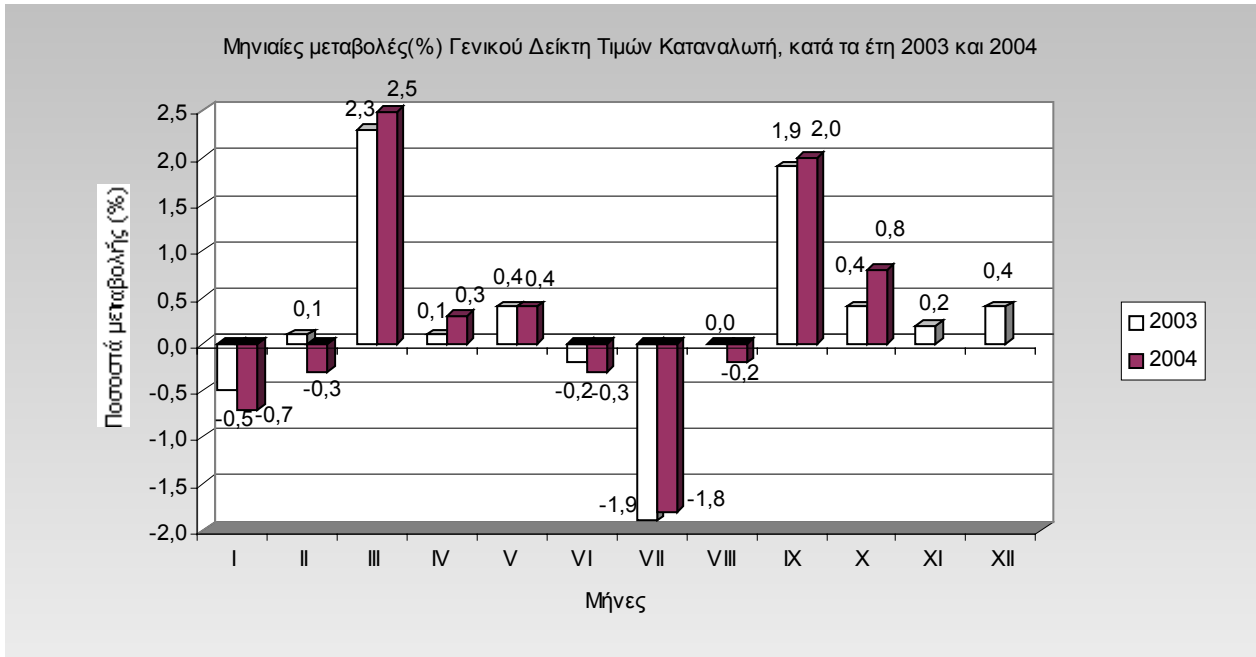
| | Ομάδες αγαθών & υπηρεσιών | ΟΚΤΩΒΡΙΟΣ | | Μεταβολή (%) | Επίπτωση |
|----|---|-----------|-------|--------------|----------|
| | | 2003 | 2002 | | |
| 1 | Διατροφή και μη αλκοολούχα ποτά | 116,5 | 112,3 | 3,7 | 0,68 |
| 2 | Αλκοολούχα ποτά και καπνός | 129,0 | 120,1 | 7,4 | 0,31 |
| 3 | Ένδυση και υπόδηση | 117,8 | 115,3 | 2,2 | 0,23 |
| 4 | Στέγαση | 120,0 | 115,3 | 4,0 | 0,49 |
| 5 | Διαρκή αγαθά - Είδη νοικοκυριού και υπηρεσίες | 109,3 | 107,1 | 2,0 | 0,17 |
| 6 | Υγεία | 116,7 | 112,5 | 3,7 | 0,26 |
| 7 | Μεταφορές | 109,8 | 107,6 | 2,0 | 0,25 |
| 8 | Επικοινωνίες | 80,5 | 83,5 | -3,6 | -0,10 |
| 9 | Αναψυχή-Πολιτιστικές δραστηριότητες | 112,3 | 109,6 | 2,5 | 0,12 |
| 10 | Εκπαίδευση | 119,4 | 114,2 | 4,5 | 0,13 |
| 11 | Ξενοδοχεία -Καφέ-Εστιατόρια | 124,0 | 118,6 | 4,5 | 0,46 |
| 12 | Άλλα αγαθά και υπηρεσίες | 114,7 | 111,6 | 2,8 | 0,18 |
| | Γενικός Δείκτης Τιμών Καταναλωτή | 115,2 | 111,6 | 3,2 | |

II

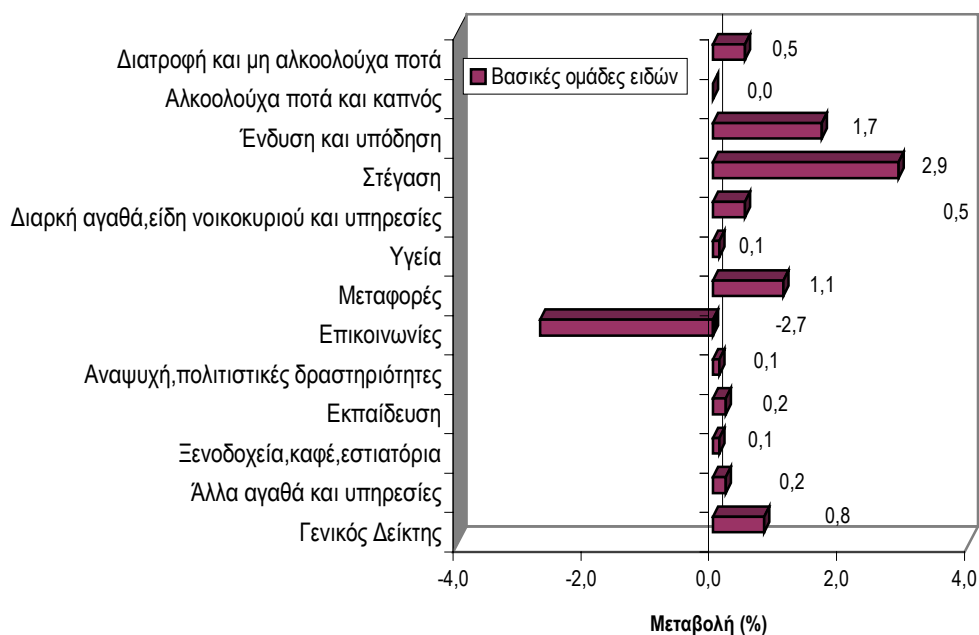
| | Ομάδες αγαθών & υπηρεσιών | ΟΚΤΩΒΡΙΟΣ | | Μεταβολή (%) | Επίπτωση |
|----|---|-----------|-------|--------------|----------|
| | | 2004 | 2003 | | |
| 1 | Διατροφή και μη αλκοολούχα ποτά | 116,8 | 116,5 | 0,3 | 0,05 |
| 2 | Αλκοολούχα ποτά και καπνός | 129,4 | 129,0 | 0,4 | 0,02 |
| 3 | Ένδυση και υπόδηση | 122,5 | 117,8 | 3,9 | 0,40 |
| 4 | Στέγαση | 128,2 | 120,0 | 6,9 | 0,84 |
| 5 | Διαρκή αγαθά - Είδη νοικοκυριού και υπηρεσίες | 111,3 | 109,3 | 1,8 | 0,15 |
| 6 | Υγεία | 122,6 | 116,7 | 5,0 | 0,35 |
| 7 | Μεταφορές | 116,9 | 109,8 | 6,5 | 0,80 |
| 8 | Επικοινωνίες | 75,7 | 80,5 | -6,0 | -0,16 |
| 9 | Αναψυχή-Πολιτιστικές δραστηριότητες | 115,0 | 112,3 | 2,4 | 0,11 |
| 10 | Εκπαίδευση | 124,6 | 119,4 | 4,3 | 0,12 |
| 11 | Ξενοδοχεία -Καφέ-Εστιατόρια | 128,7 | 124,0 | 3,8 | 0,40 |
| 12 | Άλλα αγαθά και υπηρεσίες | 117,5 | 114,7 | 2,5 | 0,16 |
| | Γενικός Δείκτης Τιμών Καταναλωτή | 118,9 | 115,2 | 3,2 | |

- Σημείωση: 1. Οι δείκτες υπολογίζονται με άπειρα δεκαδικά ψηφία και δημοσιεύονται με στρογγυλοποίηση ενός δεκαδικού ψηφίου.
 2. Οι ποσοστιαίες μεταβολές υπολογίζονται βάσει δεικτών με άπειρα δεκαδικά ψηφία και δημοσιεύονται με στρογγυλοποίηση ενός δεκαδικού ψηφίου.

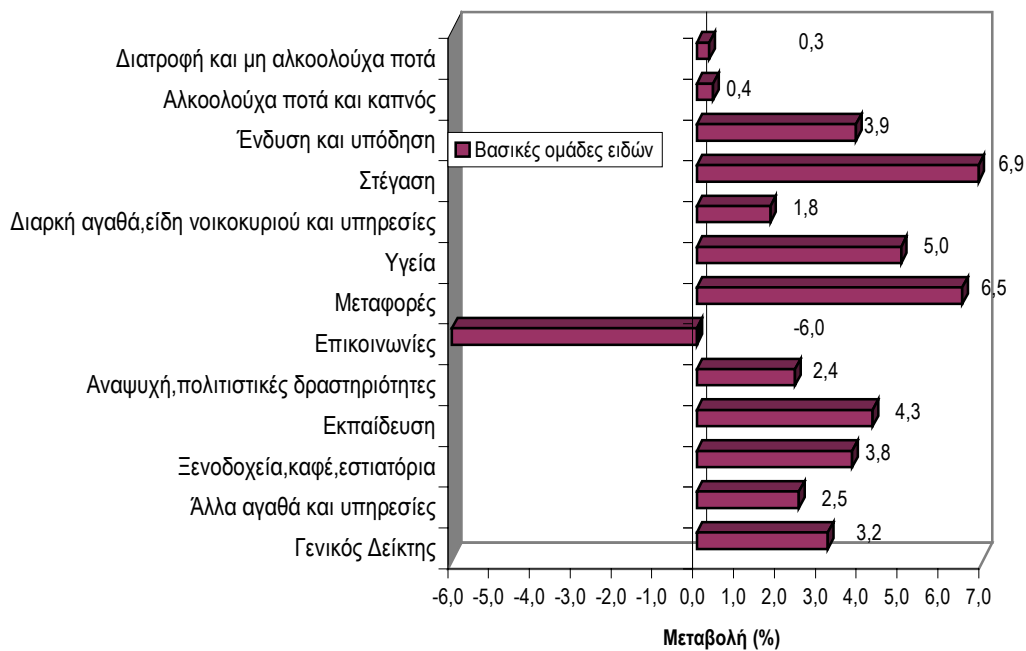
ΔΙΑΓΡΑΜΜΑΤΑ



Μηνιαίες μεταβολές (%) του Δείκτη Τιμών Καταναλωτή, μηνός Οκτωβρίου 2004, με το Σεπτέμβριο 2004



Ετήσιες μεταβολές (%) του Δείκτη Τιμών Καταναλωτή, μηνός Οκτωβρίου 2004, με τον Οκτώβριο 2003



Πίνακας 3

Κυριότερες μεταβολές τιμών από τη σύγκριση δεικτών, του Οκτωβρίου 2004 με το Σεπτέμβριο 2004, και επιπτώσεις τους στο Γενικό Δείκτη Τιμών Καταναλωτή

| Αγαθά - Υπηρεσίες | Μεταβολή (%) | Επίπτωση | Παρατηρήσεις |
|------------------------------|--------------|----------|--------------|
| Φρούτα νωπά | 7,2 | 0,09 | |
| Λαχανικά νωπά | 5,0 | 0,05 | |
| Ψάρια νωπά | -6,1 | -0,07 | |
| Τυρί φέτα | -2,0 | -0,02 | |
| Είδη ένδυσης –υπόδησης | 1,7 | 0,17 | |
| Ενοίκια κατοικιών | 0,4 | 0,02 | |
| Πετρέλαιο θέρμανσης | 17,5 | 0,33 | |
| Αυτοκίνητα | 0,4 | 0,02 | |
| Καύσιμα αυτοκινήτου(βενζίνη) | 3,5 | 0,13 | |
| Τηλεφωνικές υπηρεσίες | -2,8 | -0,07 | |
| Φαγητό εκτός οικίας | 0,4 | 0,02 | |
| Διάφορες μικροαυξήσεις | - | 0,09 | |

Πίνακας 4

Κυριότερες μεταβολές τιμών από τη σύγκριση δεικτών, του Οκτωβρίου 2004 με τον Οκτώβριο 2003, και επιπτώσεις τους στο Γενικό Δείκτη Τιμών Καταναλωτή

| Αγαθά - Υπηρεσίες | Μεταβολή (%) | Επίπτωση | Παρατηρήσεις |
|---|---------------------|-----------------|---------------------|
| Ψωμί | 9,2 | 0,11 | |
| Ψάρια νωπά | -5,3 | -0,06 | |
| Μοσχάρι νωπό | 2,5 | 0,05 | |
| Αρνί και κατσίκι (νωπά) | 4,4 | 0,03 | |
| Ελαιόλαδο | 15,7 | 0,11 | |
| Γαλακτοκομικά και αυγά | 3,4 | 0,12 | |
| Φρούτα νωπά | -7,8 | -0,12 | |
| Πατάτες νωπές | -37,8 | -0,19 | |
| Λαχανικά νωπά | -11,3 | -0,15 | |
| Γλυκά-ζαχαρωτά | 4,2 | 0,03 | |
| Είδη ένδυσης | 3,8 | 0,29 | |
| Είδη υπόδησης | 4,2 | 0,10 | |
| Ενοίκια κατοικιών | 5,5 | 0,23 | |
| Επισκευή και συντήρηση κατοικίας | 3,8 | 0,09 | |
| Ύδρευση – αποχέτευση | 6,0 | 0,04 | |
| Δημοτικά τέλη | 4,5 | 0,02 | |
| Υπηρεσίες κοινοχρήστων | 3,6 | 0,02 | |
| Πετρέλαιο θέρμανσης | 22,6 | 0,42 | |
| Οικιακές υπηρεσίες-υπηρεσίες οικιακής μέριμνας | 4,2 | 0,05 | |
| Ιατρικές – οδοντιατρικές– παραϊατρικές υπηρεσίες | 6,8 | 0,31 | |
| Νοσοκομειακή περίθαλψη | 3,0 | 0,04 | |
| Αυτοκίνητα | 4,5 | 0,18 | |
| Καύσιμα αυτοκινήτου(βενζίνη) | 15,3 | 0,51 | |
| Συντήρηση και επισκευή αυτοκινήτου | 4,3 | 0,04 | |
| Ταξί | 6,3 | 0,04 | |
| Τηλεφωνικές υπηρεσίες | -6,1 | -0,16 | |
| Εισφορά ραδιοφώνου και τηλεόρασης | 7,0 | 0,02 | |
| Βιβλία- εφημερίδες- περιοδικά-γραφικά | 2,7 | 0,05 | |
| Δίδακτρα | 4,3 | 0,12 | |
| Φανητό εκτός οικίας | 4,2 | 0,25 | |
| Αναψυκτικά – γλυκά – καφές – ποτά (σερβιριζόμενα) | 3,2 | 0,10 | |
| Κυλικεία | 3,0 | 0,02 | |
| Έξοδα ξενοδοχείων | 4,0 | 0,03 | |
| Κουρεία –κομμωτήρια-είδη ατομικής φροντίδας | 2,2 | 0,07 | |
| Ασφάλιστρα αυτοκινήτων και δικύκλων | 3,6 | 0,04 | |

Αρμόδια: Μαρία Σταυροπούλου

Τηλ: 210 – 48 52 125

Fax: 210 - 48 52 724

stavropm@statistics.gr