



Αθήνα 8 Ιουνίου 2004

Δ Ε Λ Τ Ι Ο Τ Υ Π Ο Υ

ΔΕΙΚΤΗΣ ΤΙΜΩΝ ΚΑΤΑΝΑΛΩΤΗ

ΜΑΙΟΣ 2004

Η Δ/ση Οικονομικών & Βραχυχρόνιων Δεικτών της Γενικής Γραμματείας Εθνικής Στατιστικής Υπηρεσίας της Ελλάδος, ανακοινώνει ότι η εξέλιξη του Δείκτη Τιμών Καταναλωτή, με βάση το έτος 1999=100,0, του μηνός Μαΐου 2004, έχει ως εξής:

- Από τη σύγκριση του Γενικού Δείκτη Τιμών Καταναλωτή (Γ.Δ.Τ.Κ) του μηνός Μαΐου 2004, προς τον αντίστοιχο Δείκτη του Μαΐου 2003, προκύπτει αύξηση κατά 2,9%, έναντι αυξήσεως 3,8% που σημειώθηκε κατά την ίδια σύγκριση του έτους 2003 προς το 2002.
- Ο Γενικός Δείκτης κατά το μήνα Μάιο 2004 σε σύγκριση με τον προηγούμενο μήνα Απρίλιο 2004 παρουσίασε αύξηση 0,4%, έναντι αυξήσεως επίσης 0,4% που σημειώθηκε κατά την ίδια σύγκριση του προηγούμενου έτους.
- Ο μέσος Δείκτης του δωδεκαμήνου Ιουνίου 03 - Μαΐου 04 σε σύγκριση προς τον ίδιο Δείκτη του δωδεκαμήνου Ιουνίου 02 - Μαΐου 03 παρουσίασε αύξηση 3,1%, έναντι αυξήσεως 3,6% που σημειώθηκε κατά τα αντίστοιχα προηγούμενα δωδεκάμηνα.

Ανάλυση μεταβολών Δείκτη Τιμών Καταναλωτή, μηνός Μαΐου 2004

I. Σύγκριση Μαΐου 2004, με Απρίλιο 2004

Η αύξηση του Γενικού Δείκτη Τιμών Καταναλωτή, κατά 0,4% το μήνα Μάιο 2004, σε σύγκριση με τον αντίστοιχο δείκτη του Απριλίου 2004, προήλθε από τις ακόλουθες μεταβολές:

1. Από τις αυξήσεις των δεικτών

- α) Κατά 0,4% της ομάδας " Διατροφή και μη αλκοολούχα ποτά ", λόγω αύξησης των τιμών στα φρούτα νωπά, ελαιόλαδο και τυρί φέτα. Μέρος της αύξησης αυτής αντισταθμίστηκε από τη μείωση των τιμών στα είδη: ψάρια νωπά, αρνί και κατσίκι(νωπά), λαχανικά νωπά και πατάτες νωπές.
- β) Κατά 1,2% της ομάδας " Ένδυση και Υπόδηση " λόγω αύξησης, των τιμών των θερινών ειδών ένδυσης και υπόδησης.
- γ) Κατά 0,3% της ομάδας " Στέγαση " , λόγω αύξησης, κυρίως, των τιμών των ενοικίων κατοικιών.
- δ) Κατά 0,3% της ομάδας " Υγεία " , λόγω αύξησης των τιμών, κυρίως, των ιατρικών και οδοντιατρικών υπηρεσιών.
- ε) Κατά 1,4% της ομάδας " Μεταφορές " , λόγω αύξησης των τιμών της βενζίνης και των τιμών των αυτοκινήτων. Μέρος της αύξησης αυτής αντισταθμίστηκε από την επαναφορά του κομίστρου των ταξί στα επίπεδα πριν από τη χορήγηση του Δώρου του Πάσχα.
- στ) Κατά 0,2 % της ομάδας " Αναψυχή-Πολιτιστικές δραστηριότητες " , λόγω αύξησης των τιμών, των εφημερίδων. Μέρος της αύξησης αυτής αντισταθμίστηκε από τη μείωση των τιμών στα άνθη.
- ζ) Κατά 0,1% της ομάδας " Άλλα αγαθά και υπηρεσίες " , λόγω αύξησης, κυρίως, των τιμών των ειδών ατομικής φροντίδας και των ασφαλιστρων αυτοκινήτων και δικύκλων. Μέρος της αύξησης αυτής αντισταθμίστηκε από την επαναφορά των τιμών των κουρέιων και κομμωτηρίων στα επίπεδα πριν από τη χορήγηση του Δώρου του Πάσχα.

2. Από τις μειώσεις των δεικτών

- α) Κατά 0,2 % της ομάδας " Ξενοδοχεία - Καφέ - Εστιατόρια " , λόγω επαναφοράς των τιμών των σερβιριζόμενων ειδών στα επίπεδα πριν από τη χορήγηση του Δώρου του Πάσχα. Μέρος της μείωσης αυτής αντισταθμίστηκε από την αύξηση των τιμών των ξενοδοχείων.

1.1. Σύγκριση Μαΐου 2004, με Μάιο 2003

Η αύξηση του Γενικού Δείκτη Τιμών Καταναλωτή, κατά 2,9% το μήνα Μάιο 2004, σε σύγκριση με τον αντίστοιχο δείκτη του Μαΐου 2003, προήλθε από τις ακόλουθες μεταβολές:

1. Από τις αυξήσεις των δεικτών

- α) Κατά 7,3% της ομάδας “ Αλκοολούχα ποτά και καπνός ”, λόγω αύξησης, κυρίως, των τιμών των τσιγάρων.
- β) Κατά 3,7% της ομάδας “ Ένδυση και υπόδηση”, λόγω αύξησης των τιμών των ειδών ένδυσης και υπόδησης.
- γ) Κατά 5,1% της ομάδας “ Στέγαση ”, λόγω αύξησης των τιμών, κυρίως, στα είδη: ενοίκια κατοικιών, επισκευή και συντήρηση κατοικίας, ύδρευση-αποχέτευση, δημοτικά τέλη, υπηρεσίες κοινοχρήστων, ηλεκτρισμός, πετρέλαιο θέρμανσης.
- δ) Κατά 1,7% της ομάδας “ Διαρκή αγαθά-Είδη νοικοκυριού και υπηρεσίες ”, λόγω αύξησης των τιμών, κυρίως, στα έπιπλα ξύλινα και μεταλλικά, είδη κλινοστρωμνής-λευκά είδη, είδη άμεσης κατανάλωσης νοικοκυριού και οικιακές υπηρεσίες.
- ε) Κατά 4,4% της ομάδας “ Υγεία ”, λόγω αύξησης των τιμών, κυρίως, των ιατρικών, οδοντιατρικών και παραϊατρικών υπηρεσιών και της νοσοκομειακής περίθαλψης .
- στ) Κατά 5,5% της ομάδας “ Μεταφορές ”, λόγω αύξησης των τιμών, κυρίως, των ανταλλακτικών αυτοκινήτου, της συντήρησης και επισκευής αυτοκινήτου και των καυσίμων αυτοκινήτου(βενζίνη).
- ζ) Κατά 3,0 % της ομάδας “ Αναψυχή-Πολιτιστικές δραστηριότητες ”, λόγω αύξησης των τιμών, κυρίως, στα είδη : άνθη, βιβλία-εφημερίδες-περιοδικά-γραφικά, εισφορά ραδιοφώνου και τηλεόρασης.
- η) Κατά 4,4 % της ομάδας “ Εκπαίδευση ”, λόγω αύξησης των τιμών, στα δίδακτρα των ιδιωτικών σχολείων, των εκπαιδευτηρίων ξένων γλωσσών και των φροντιστηρίων.
- θ) Κατά 4,3% της ομάδας “ Ξενοδοχεία - Καφέ - Εστιατόρια ”, λόγω αύξησης των τιμών, κυρίως, των ειδών : φαγητό εκτός οικίας, αναψυκτικά-γλυκά-καφές-ποτά (σερβιριζόμενα) , κυλικεία, έξοδα ξενοδοχείων.
- ι) Κατά 2,0% της ομάδας “ Άλλα αγαθά και υπηρεσίες ”, λόγω αύξησης των τιμών, κυρίως, στα είδη: κουρέια - κομμωτήρια, είδη ατομικής φροντίδας, ασφάλιστρα αυτοκινήτων και δικύκλων.

2. Από τις μειώσεις των δεικτών

- α) Κατά 1,0 % της ομάδας " Διατροφή και μη αλκοολούχα ποτά ", λόγω μείωσης των τιμών, κυρίως, στα είδη: φρούτα νωπά, λαχανικά νωπά, πατάτες νωπές. Μέρος της μείωσης αυτής αντισταθμίστηκε από την αύξηση των τιμών στα είδη: κρέατα (νωπά), ελαιόλαδο, γαλακτοκομικά και αυγά, γλυκά-ζαχαρωτά.
- β) Κατά 3,3% της ομάδας " Επικοινωνίες ", λόγω μείωσης των τιμών των τηλεφωνικών υπηρεσιών.

Πίνακας 1
Μηνιαίες μεταβολές Δείκτη Τιμών Καταναλωτή
(Έτος βάσης: 1999=100,0)

Ομάδες αγαθών & υπηρεσιών	Σταθμίσεις ΕΟΠ 98/99 (ο/οο)	2004		Δ (%)	2003		Δ (%)
		Μάιος	Απρίλιος		Μάιος	Απρίλιος	
1 Διατροφή και μη αλκοολούχα ποτά	184,89	122,8	122,3	0,4	124,0	121,8	1,7
2 Αλκοολούχα ποτά και καπνός	38,87	129,3	129,2	0,1	120,5	120,5	0,0
3 Ένδυση και υπόδηση	99,06	120,4	119,0	1,2	116,1	114,7	1,2
4 Στέγαση	117,13	123,6	123,3	0,3	117,6	117,3	0,3
5 Διάρκη αγαθά-Είδη νοικοκυριού και υπηρεσίες	86,41	110,4	110,2	0,2	108,6	108,1	0,4
6 Υγεία	69,07	120,7	120,3	0,3	115,6	115,4	0,2
7 Μεταφορές	129,81	114,6	113,0	1,4	108,6	109,7	-1,0
8 Επικοινωνίες	37,55	77,9	77,9	0,0	80,5	80,5	0,0
9 Αναψυχή – Πολιτιστικές δραστηριότητες	49,01	114,2	114,0	0,2	110,9	110,8	0,1
10 Εκπαίδευση	27,43	119,4	119,4	0,0	114,4	114,4	0,0
11 Ξενοδοχεία – Καφέ - Εστιατόρια	96,61	127,4	127,6	-0,2	122,2	122,4	-0,2
12 Άλλα αγαθά και υπηρεσίες	64,17	116,6	116,5	0,1	114,3	114,2	0,1
Γενικός Δείκτης Τιμών Καταναλωτή	1000,00	118,5	117,9	0,4	115,1	114,6	0,4

Σημείωση: 1.Οι δείκτες υπολογίζονται με άπειρα δεκαδικά ψηφία και δημοσιεύονται με στρογγυλοποίηση ενός δεκαδικού ψηφίου.

2.Οι ποσοστιαίες μεταβολές υπολογίζονται βάσει δεικτών με άπειρα δεκαδικά ψηφία και δημοσιεύονται με στρογγυλοποίηση ενός δεκαδικού ψηφίου.

Πίνακας 2
Ετήσιες μεταβολές Δείκτη Τιμών Καταναλωτή
(Έτος βάσης: 1999=100,0)

I

Ομάδες αγαθών & υπηρεσιών	ΜΑΙΟΣ		Μεταβολή (%)	Επίπτωση
	2003	2002		
1 Διατροφή και μη αλκοολούχα ποτά	124,0	112,4	10,3	1,92
2 Αλκοολούχα ποτά και καπνός	120,5	119,9	0,5	0,02
3 Ένδυση και υπόδηση	116,1	113,7	2,1	0,21
4 Στέγαση	117,6	113,8	3,4	0,40
5 Διαρκή αγαθά - Είδη νοικοκυριού και υπηρεσίες	108,6	106,5	2,0	0,16
6 Υγεία	115,6	110,4	4,7	0,32
7 Μεταφορές	108,6	107,8	0,8	0,10
8 Επικοινωνίες	80,5	85,1	-5,4	-0,15
9 Αναψυχή-Πολιτιστικές δραστηριότητες	110,9	107,5	3,1	0,15
10 Εκπαίδευση	114,4	109,4	4,5	0,12
11 Ξενοδοχεία -Καφέ-Εστιατόρια	122,2	118,4	3,2	0,33
12 Άλλα αγαθά και υπηρεσίες	114,3	110,4	3,6	0,23
Γενικός Δείκτης Τιμών Καταναλωτή	115,1	110,8	3,8	

II

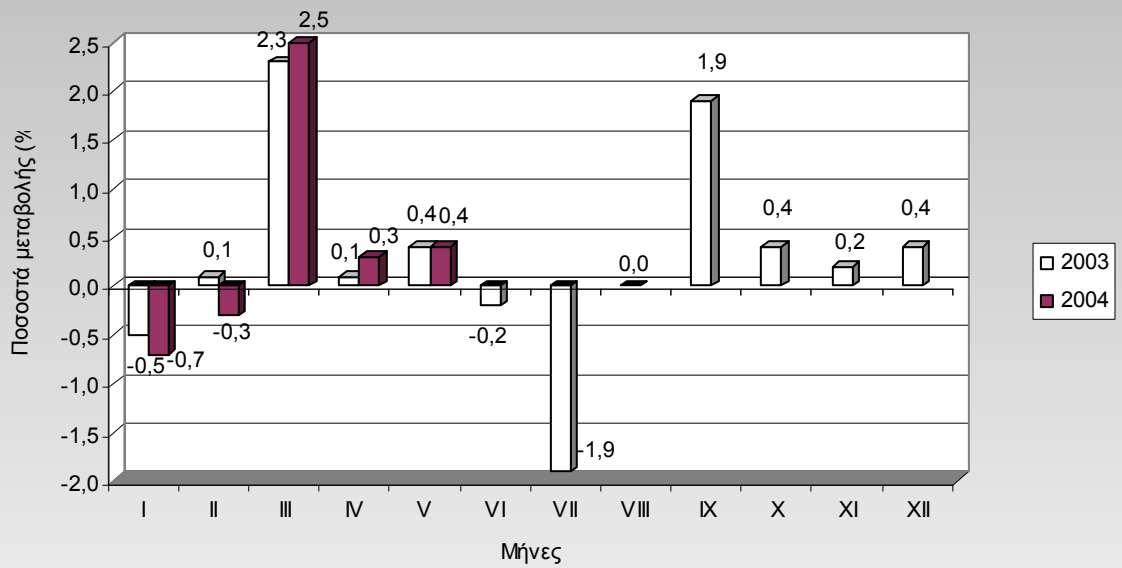
Ομάδες αγαθών & υπηρεσιών	ΜΑΙΟΣ		Μεταβολή (%)	Επίπτωση
	2004	2003		
1 Διατροφή και μη αλκοολούχα ποτά	122,8	124,0	-1,0	-0,19
2 Αλκοολούχα ποτά και καπνός	129,3	120,5	7,3	0,30
3 Ένδυση και υπόδηση	120,4	116,1	3,7	0,37
4 Στέγαση	123,6	117,6	5,1	0,61
5 Διαρκή αγαθά - Είδη νοικοκυριού και υπηρεσίες	110,4	108,6	1,7	0,14
6 Υγεία	120,7	115,6	4,4	0,31
7 Μεταφορές	114,6	108,6	5,5	0,67
8 Επικοινωνίες	77,9	80,5	-3,3	-0,09
9 Αναψυχή-Πολιτιστικές δραστηριότητες	114,2	110,9	3,0	0,14
10 Εκπαίδευση	119,4	114,4	4,4	0,12
11 Ξενοδοχεία -Καφέ-Εστιατόρια	127,4	122,2	4,3	0,44
12 Άλλα αγαθά και υπηρεσίες	116,6	114,3	2,0	0,13
Γενικός Δείκτης Τιμών Καταναλωτή	118,5	115,1	2,9	

Σημείωση: 1. Οι δείκτες υπολογίζονται με άπειρα δεκαδικά ψηφία και δημοσιεύονται με στρογγυλοποίηση ενός δεκαδικού ψηφίου.

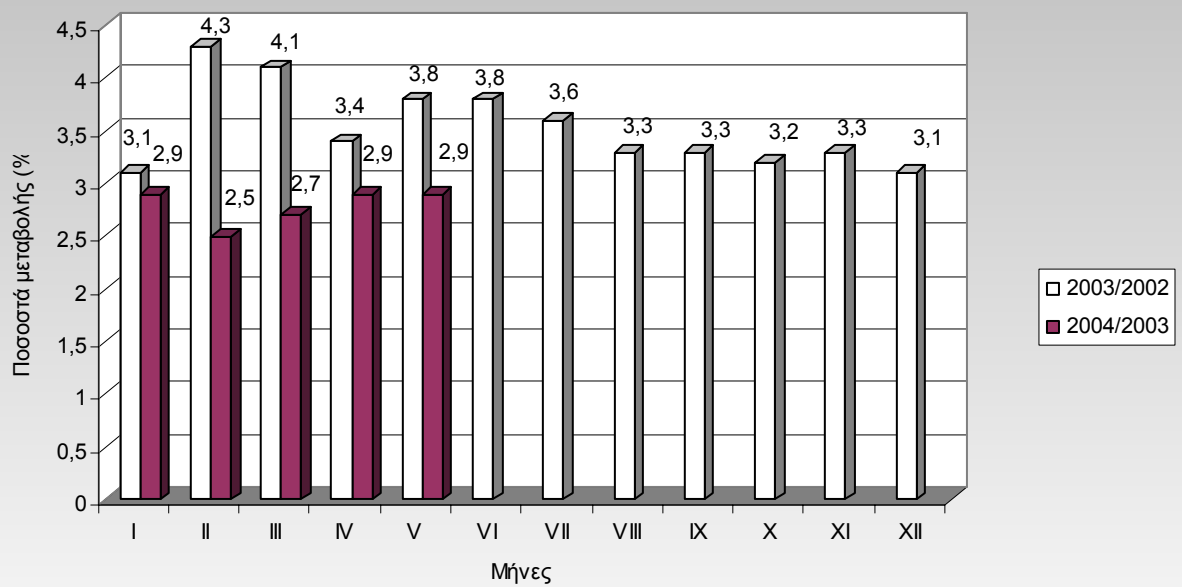
2. Οι ποσοστιαίες μεταβολές υπολογίζονται βάσει δεικτών με άπειρα δεκαδικά ψηφία και δημοσιεύονται με στρογγυλοποίηση ενός δεκαδικού ψηφίου.

ΔΙΑΓΡΑΜΜΑΤΑ

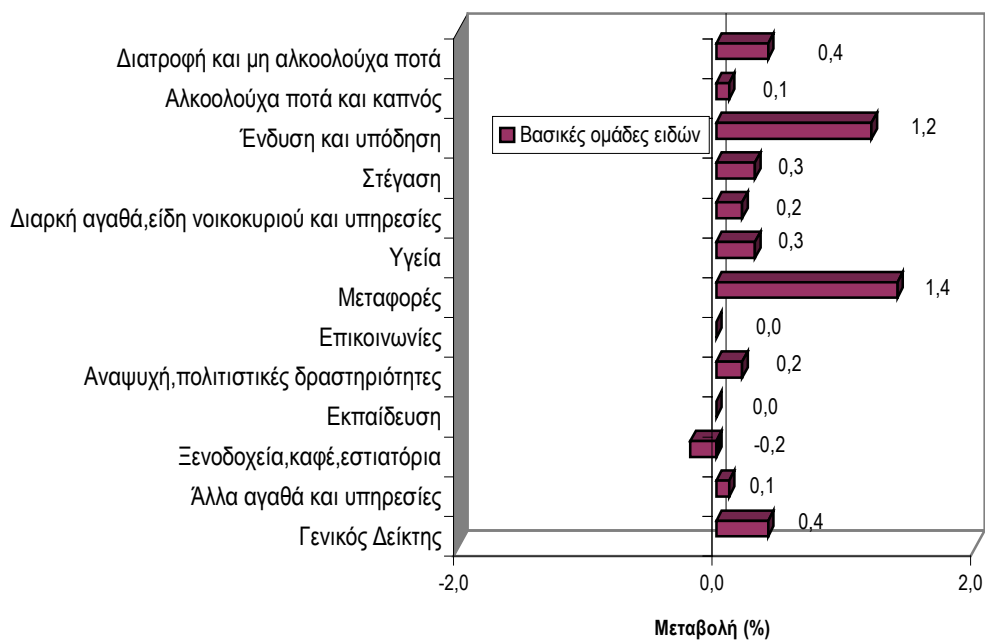
Μηνιαίες μεταβολές(%) Γενικού Δείκτη Τιμών Καταναλωτή, κατά τα έτη 2003 και 2004



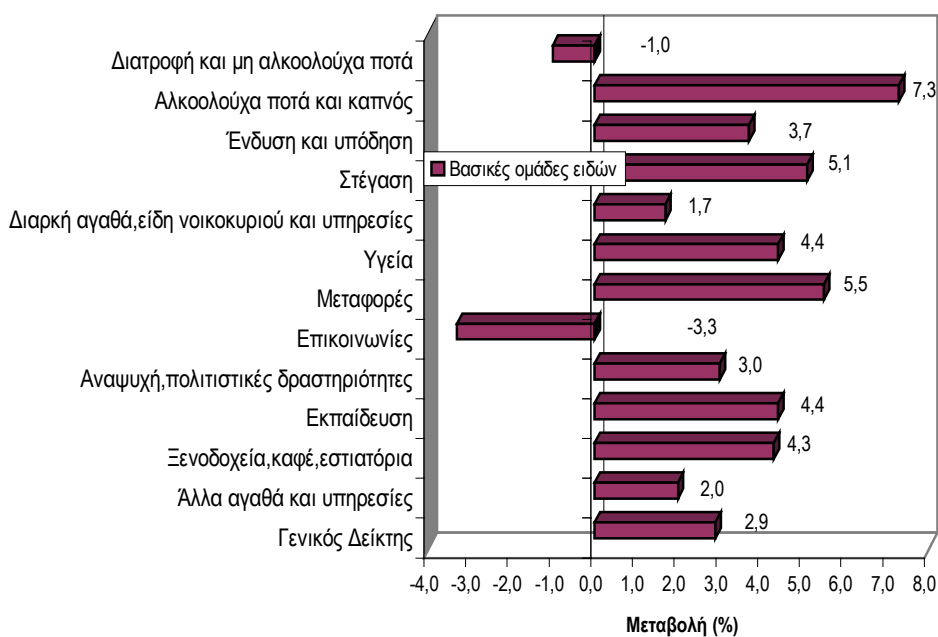
Ετήσιες μεταβολές (%) Γενικού Δείκτη Τιμών Καταναλωτή, κατά τα έτη 2003 και 2004



**Μηνιαίες μεταβολές (%) του Δείκτη Τιμών Καταναλωτή, μηνός Μαΐου 2004,
με τον Απρίλιο 2004**



**Ετήσιες μεταβολές (%) του Δείκτη Τιμών Καταναλωτή, μηνός Μαΐου 2004,
με το Μάιο 2003**



Πίνακας 3

Κυριότερες μεταβολές τιμών από τη σύγκριση δεικτών, του Μαΐου 2004 με τον Απρίλιο 2004, και επιπτώσεις τους στο Γενικό Δείκτη Τιμών Καταναλωτή

Αγαθά - Υπηρεσίες	Μεταβολή (%)	Επίπτωση	Παρατηρήσεις
Αρνί και κατσίκι (νωπά)	-2,9	-0,02	
Ψάρια νωπά	-1,2	-0,01	
Ελαιόλαδο	5,3	0,04	
Γαλακτοκομικά και αυγά	0,8	0,03	
Λαχανικά νωπά	-6,1	-0,11	
Φρούτα νωπά	10,4	0,15	
Πατάτες νωπές	-3,1	-0,02	
Ενοίκια κατοικιών	0,5	0,02	
Επισκευή και συντήρηση κατοικίας	0,3	0,01	
Είδη άμεσης κατανάλωσης νοικοκυριού	0,3	0,01	
Ιατρικές-οδοντιατρικές -παραϊατρικές υπηρεσίες	0,5	0,02	
Καύσιμα αυτοκινήτου(βενζίνη)	5,7	0,20	
Έξοδα ξενοδοχείων	2,0	0,01	
Είδη ένδυσης -υπόδησης	1,2	0,12	
Αυτοκίνητα	0,7	0,03	
Εφημερίδες-Περιοδικά	3,0	0,02	
Άνθη	-4,1	-0,02	
Επαναφορά των τιμών στα πριν από το Δώρο του Πάσχα επίπεδα	-	-0,10	
Διάφορες μικροαυξήσεις	-	0,06	

Πίνακας 4

Κυριότερες μεταβολές τιμών από τη σύγκριση δεικτών, του Μαΐου 2004 με το Μάιο 2003, και επιπτώσεις τους στο Γενικό Δείκτη Τιμών Καταναλωτή

Αγαθά - Υπηρεσίες	Μεταβολή (%)	Επίπτωση	Παρατηρήσεις
Ψωμί	9,4	0,12	
Μοσχάρι νωπό	2,6	0,05	
Πουλερικά νωπά	6,4	0,04	
Αρνί και κατσίκι (νωπά)	5,2	0,03	
Ψάρια νωπά	1,6	0,02	
Ελαιόλαδο	17,2	0,11	
Γαλακτοκομικά και αυγά	3,7	0,13	
Φρούτα νωπά	-21,6	-0,45	
Πατάτες νωπές	-5,3	-0,03	
Λαχανικά νωπά	-16,3	-0,35	
Γλυκά-ζαχαρωτά	4,0	0,02	
Καπνός	8,1	0,28	
Είδη ένδυσης	3,3	0,25	
Είδη υπόδησης	4,8	0,12	
Ενοίκια κατοικιών	5,4	0,22	
Επισκευή και συντήρηση κατοικίας	3,7	0,08	
Ύδρευση – αποχέτευση	7,0	0,05	
Δημοτικά τέλη	4,2	0,02	
Υπηρεσίες κοινοχρήστων	3,6	0,02	
Ηλεκτρισμός	2,5	0,04	
Πετρέλαιο θέρμανσης	8,9	0,16	
Οικιακές υπηρεσίες-υπηρεσίες οικιακής μέριμνας	6,4	0,07	
Ιατρικές – οδοντιατρικές– παραϊατρικές υπηρεσίες	6,4	0,29	
Νοσοκομειακή περίθαλψη	1,1	0,01	
Συντήρηση και επισκευή αυτοκινήτου	4,3	0,04	
Καύσιμα αυτοκινήτου(βενζίνη)	18,9	0,60	
Τηλεφωνικές υπηρεσίες	-3,4	-0,09	
Άνθη	3,2	0,01	
Εισφορά ραδιοφώνου και τηλεόρασης	7,0	0,02	
Βιβλία- εφημερίδες- περιοδικά-γραφικά	4,3	0,07	
Δίδακτρα	4,4	0,12	
Φαγητό εκτός οικίας	5,1	0,29	
Αναψυκτικά – γλυκά – καφές – ποτά (σερβιριζόμενα)	2,5	0,08	
Κυλικεία	4,3	0,03	
Έξοδα ξενοδοχείου	6,0	0,04	
Κουρέια -κομμωτήρια	4,1	0,02	
Ασφάλιστρα αυτοκινήτων και δικύκλων	3,6	0,04	

Αρμόδια:Μαρία Σταυροπούλου

Τηλ: 210 - 32 89 547

Fax: 210 - 32 23 159

stavropm@statistics.gr