



Αθήνα 10 Μαΐου 2004

Δ Ε Λ Τ Ι Ο Τ Υ Π Ο Υ

ΔΕΙΚΤΗΣ ΤΙΜΩΝ ΚΑΤΑΝΑΛΩΤΗ

ΑΠΡΙΛΙΟΣ 2004

Η Δ/ση Οικονομικών & Βραχυχρόνιων Δεικτών της Γενικής Γραμματείας Εθνικής Στατιστικής Υπηρεσίας της Ελλάδος, ανακοινώνει ότι η εξέλιξη του Δείκτη Τιμών Καταναλωτή, με βάση το έτος 1999=100,0, του μηνός Απριλίου 2004, έχει ως εξής:

- Από τη σύγκριση του Γενικού Δείκτη Τιμών Καταναλωτή (Γ.Δ.Τ.Κ) του μηνός Απριλίου 2004, προς τον αντίστοιχο Δείκτη του Απριλίου 2003, προκύπτει αύξηση κατά 2,9%, έναντι αυξήσεως 3,4% που σημειώθηκε κατά την ίδια σύγκριση του έτους 2003 προς το 2002.
- Ο Γενικός Δείκτης κατά το μήνα Απρίλιο 2004 σε σύγκριση με τον προηγούμενο μήνα Μάρτιο 2004 παρουσίασε αύξηση 0,3%, έναντι αυξήσεως 0,1% που σημειώθηκε κατά την ίδια σύγκριση του προηγούμενου έτους.
- Ο μέσος Δείκτης του δωδεκαμήνου Μαΐου 03 - Απριλίου 04 σε σύγκριση προς τον ίδιο Δείκτη του δωδεκαμήνου Μαΐου 02 - Απριλίου 03 παρουσίασε αύξηση 3,2%, έναντι αυξήσεως 3,6% που σημειώθηκε κατά τα αντίστοιχα προηγούμενα δωδεκάμηνα.

Ανάλυση μεταβολών Δείκτη Τιμών Καταναλωτή, μηνός Απριλίου 2004

I. Σύγκριση Απριλίου 2004, με Μάρτιο 2004

Η αύξηση του Γενικού Δείκτη Τιμών Καταναλωτή, κατά 0,3% το μήνα Απρίλιο 2004, σε σύγκριση με τον αντίστοιχο δείκτη του Μαρτίου 2004, προήλθε από τις ακόλουθες μεταβολές:

1. Από τις αυξήσεις των δεικτών

- α) Κατά 0,8% της ομάδας " Στέγαση ", λόγω αύξησης, κυρίως, των τιμών των ενοικίων κατοικιών και του πετρελαίου θέρμανσης.
- β) Κατά 0,3% της ομάδας " Υγεία ", λόγω αύξησης των τιμών, κυρίως, των ιατρικών υπηρεσιών.
- γ) Κατά 1,3% της ομάδας " Μεταφορές ", λόγω αύξησης των τιμών της βενζίνης και της χορήγησης του Δώρου Πάσχα στο κόμιστρο ταξί.
- δ) Κατά 1,3% της ομάδας " Ξενοδοχεία-καφέ-εστιατόρια ", λόγω αύξησης των τιμών, στα είδη, φαγητό εκτός οικίας και αναψυκτικά-γλυκά-καφές-ποτά(σερβιριζόμενα), από τη χορήγηση του Δώρου Πάσχα, καθώς και λόγω αύξησης των τιμών των ξενοδοχείων.
- ε) Κατά 0,6% της ομάδας " Άλλα αγαθά και υπηρεσίες ", λόγω αύξησης, κυρίως, των τιμών των κουρείων-κομμωτηρίων, από τη χορήγηση του Δώρου του Πάσχα, καθώς και λόγω αύξησης των ασφαλιστρων αυτοκινήτων και δικύκλων.

2. Από τις μειώσεις των δεικτών

- α) Κατά 1,1% της ομάδας " Διατροφή και μη αλκοολούχα ποτά ", λόγω μείωσης των τιμών στα ψάρια νωπά, φρούτα νωπά, λαχανικά νωπά και πατάτες νωπές.

11. Σύγκριση Απριλίου 2004, με Απρίλιο 2003

Η αύξηση του Γενικού Δείκτη Τιμών Καταναλωτή, κατά 2,9% το μήνα Απρίλιο 2004, σε σύγκριση με τον αντίστοιχο δείκτη του Απριλίου 2003, προήλθε από τις ακόλουθες μεταβολές:

1. Από τις αυξήσεις των δεικτών

- α) Κατά 0,4% της ομάδας “ Διατροφή και μη αλκοολούχα ποτά ”, λόγω αύξησης των τιμών, κυρίως, στα είδη: ψωμί, μωσχάρι νωπό, χοιρινό νωπό, πουλερικά νωπά, αρνί και κατσίκι(νωπά), γαλακτοκομικά και αυγά, ελαιόλαδο, πατάτες νωπές, γλυκά-ζαχαρωτά, αναψυκτικά. Μέρος της αύξησης αυτής αντισταθμίστηκε από τη μείωση των τιμών στα λαχανικά νωπά, φρούτα νωπά και ψάρια νωπά.
- β) Κατά 7,2% της ομάδας “ Αλκοολούχα ποτά και καπνός ”, λόγω αύξησης, κυρίως, των τιμών των τσιγάρων.
- γ) Κατά 3,7% της ομάδας “ Ένδυση και υπόδηση”, λόγω αύξησης των τιμών των ειδών ένδυσης και υπόδησης.
- δ) Κατά 5,1% της ομάδας “ Στέγαση ”, λόγω αύξησης των τιμών, κυρίως, στα είδη: ενοίκια κατοικιών, επισκευή και συντήρηση κατοικίας, ύδρευση-αποχέτευση, δημοτικά τέλη, υπηρεσίες κοινοχρήστων, ηλεκτρισμός, πετρέλαιο θέρμανσης.
- ε) Κατά 1,9% της ομάδας “ Διαρκή αγαθά-Είδη νοικοκυριού και υπηρεσίες ”, λόγω αύξησης των τιμών, κυρίως, στα έπιπλα ξύλινα και μεταλλικά, στα υαλικά - επιτραπέζια σκεύη - σκεύη οικιακής χρήσης, στα είδη άμεσης κατανάλωσης νοικοκυριού και στις οικιακές υπηρεσίες.
- στ) Κατά 4,3% της ομάδας “ Υγεία ”, λόγω αύξησης των τιμών, κυρίως, των ιατρικών, οδοντιατρικών και παραϊατρικών υπηρεσιών και της νοσοκομειακής περίθαλψης .
- ζ) Κατά 3,0% της ομάδας “ Μεταφορές ”, λόγω αύξησης των τιμών, κυρίως, των ανταλλακτικών αυτοκινήτου, της συντήρησης και επισκευής αυτοκινήτου και των καυσίμων. Μέρος της αύξησης αυτής αντισταθμίστηκε από τη μείωση των τιμών των αυτοκινήτων.
- η) Κατά 2,9 % της ομάδας “ Αναψυχή-Πολιτιστικές δραστηριότητες ”, λόγω αύξησης των τιμών, κυρίως, στα είδη : άνθη, βιβλία-εφημερίδες-περιοδικά-γραφικά, εισφορά ραδιοφώνου και τηλεόρασης.
- θ) Κατά 4,4 % της ομάδας “ Εκπαίδευση ”, λόγω αύξησης των τιμών, στα δίδακτρα των ιδιωτικών σχολείων, των εκπαιδευτηρίων ξένων γλωσσών και των φροντιστηρίων.
- ι) Κατά 4,3% της ομάδας “ Ξενοδοχεία - Καφέ - Εστιατόρια ”, λόγω αύξησης των τιμών, κυρίως, των ειδών : φαγητό εκτός οικίας, αναψυκτικά-γλυκά-καφές-ποτά (σερβιριζόμενα) , κυλικεία, έξοδα ξενοδοχείων.

- ια) Κατά 2,0% της ομάδας " Άλλα αγαθά και υπηρεσίες ", λόγω αύξησης των τιμών, κυρίως, στα είδη: κουρέια - κομμωτήρια, είδη ατομικής φροντίδας, ασφάλιστρα αυτοκινήτων και δικύκλων.

2. Από τις μειώσεις των δεικτών

- α) Κατά 3,3% της ομάδας " Επικοινωνίες ", λόγω μείωσης των τιμών των τηλεφωνικών υπηρεσιών.

Πίνακας 1
Μηνιαίες μεταβολές Δείκτη Τιμών Καταναλωτή
(Έτος βάσης: 1999=100,0)

Ομάδες αγαθών & υπηρεσιών	Σταθμίσεις ΕΟΠ 98/99 (ο/οο)	2004		Δ (%)	2003		Δ (%)
		Απρ.	Μαρτ.		Απρ.	Μαρτ.	
1 Διατροφή και μη αλκοολούχα ποτά	184,89	122,3	123,7	-1,1	121,8	120,3	1,3
2 Αλκοολούχα ποτά και καπνός	38,87	129,2	129,2	0,0	120,5	120,4	0,1
3 Ένδυση και υπόδηση	99,06	119,0	118,9	0,1	114,7	114,6	0,0
4 Στέγαση	117,13	123,3	122,3	0,8	117,3	121,0	-3,1
5 Διαρκή αγαθά-Είδη νοικοκυριού και υπηρεσίες	86,41	110,2	109,6	0,5	108,1	107,8	0,3
6 Υγεία	69,07	120,3	120,0	0,3	115,4	114,8	0,5
7 Μεταφορές	129,81	113,0	111,5	1,3	109,7	110,4	-0,6
8 Επικοινωνίες	37,55	77,9	77,9	0,0	80,5	80,6	0,0
9 Αναψυχή – Πολιτιστικές δραστηριότητες	49,01	114,0	113,7	0,2	110,8	110,4	0,3
10 Εκπαίδευση	27,43	119,4	119,4	0,0	114,4	114,4	0,0
11 Ξενοδοχεία – Καφέ - Εστιατόρια	96,61	127,6	126,0	1,3	122,4	120,3	1,7
12 Άλλα αγαθά και υπηρεσίες	64,17	116,5	115,8	0,6	114,2	113,5	0,6
Γενικός Δείκτης Τιμών Καταναλωτή	1000,00	117,9	117,6	0,3	114,6	114,5	0,1

Σημείωση: 1.Οι δείκτες υπολογίζονται με άπειρα δεκαδικά ψηφία και δημοσιεύονται με στρογγυλοποίηση ενός δεκαδικού ψηφίου.

2.Οι ποσοστιαίες μεταβολές υπολογίζονται βάσει δεικτών με άπειρα δεκαδικά ψηφία και δημοσιεύονται με στρογγυλοποίηση ενός δεκαδικού ψηφίου.

Πίνακας 2
Ετήσιες μεταβολές Δείκτη Τιμών Καταναλωτή
(Έτος βάσης: 1999=100,0)

I

Ομάδες αγαθών & υπηρεσιών	ΑΠΡΙΛΙΟΣ		Μεταβολή (%)	Επίπτωση
	2003	2002		
1 Διατροφή και μη αλκοολούχα ποτά	121,8	115,1	5,8	1,12
2 Αλκοολούχα ποτά και καπνός	120,5	119,8	0,6	0,02
3 Ένδυση και υπόδηση	114,7	112,4	2,1	0,21
4 Στέγαση	117,3	113,5	3,3	0,40
5 Διαρκή αγαθά - Είδη νοικοκυριού και υπηρεσίες	108,1	106,3	1,6	0,14
6 Υγεία	115,4	109,8	5,1	0,35
7 Μεταφορές	109,7	107,5	2,1	0,26
8 Επικοινωνίες	80,5	85,2	-5,5	-0,16
9 Αναψυχή-Πολιτιστικές δραστηριότητες	110,8	107,1	3,4	0,16
10 Εκπαίδευση	114,4	109,4	4,5	0,12
11 Ξενοδοχεία -Καφέ-Εστιατόρια	122,4	116,4	5,1	0,52
12 Άλλα αγαθά και υπηρεσίες	114,2	110,1	3,7	0,23
Γενικός Δείκτης Τιμών Καταναλωτή	114,6	110,9	3,4	

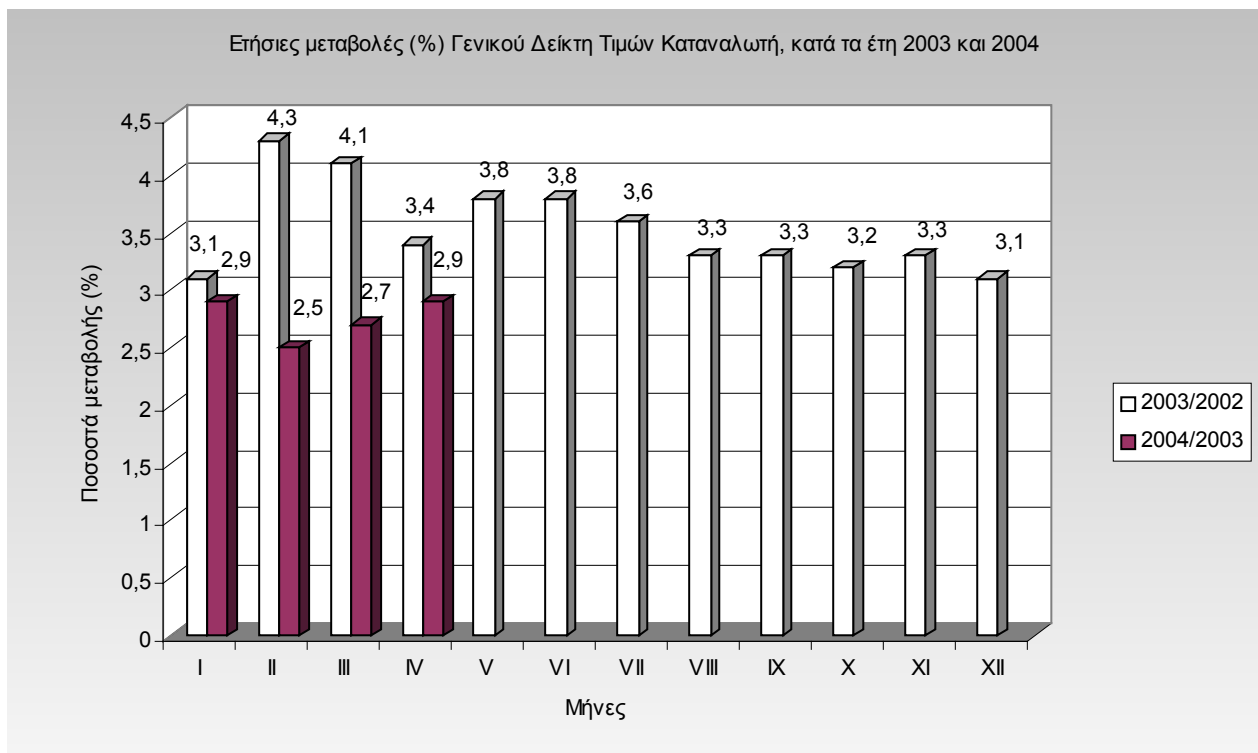
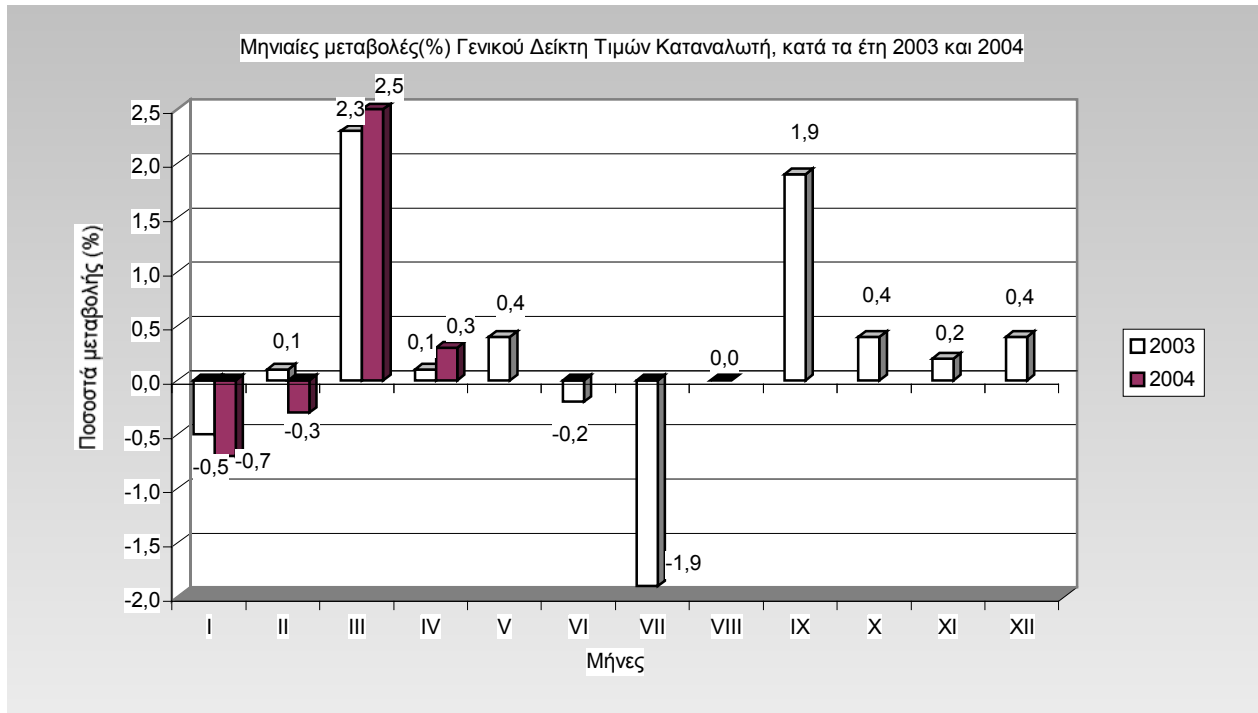
II

Ομάδες αγαθών & υπηρεσιών	ΑΠΡΙΛΙΟΣ		Μεταβολή (%)	Επίπτωση
	2004	2003		
1 Διατροφή και μη αλκοολούχα ποτά	122,3	121,8	0,4	0,07
2 Αλκοολούχα ποτά και καπνός	129,2	120,5	7,2	0,30
3 Ένδυση και υπόδηση	119,0	114,7	3,7	0,37
4 Στέγαση	123,3	117,3	5,1	0,61
5 Διαρκή αγαθά - Είδη νοικοκυριού και υπηρεσίες	110,2	108,1	1,9	0,16
6 Υγεία	120,3	115,4	4,3	0,30
7 Μεταφορές	113,0	109,7	3,0	0,37
8 Επικοινωνίες	77,9	80,5	-3,3	-0,09
9 Αναψυχή-Πολιτιστικές δραστηριότητες	114,0	110,8	2,9	0,14
10 Εκπαίδευση	119,4	114,4	4,4	0,12
11 Ξενοδοχεία -Καφέ-Εστιατόρια	127,6	122,4	4,3	0,44
12 Άλλα αγαθά και υπηρεσίες	116,5	114,2	2,0	0,13
Γενικός Δείκτης Τιμών Καταναλωτή	117,9	114,6	2,9	

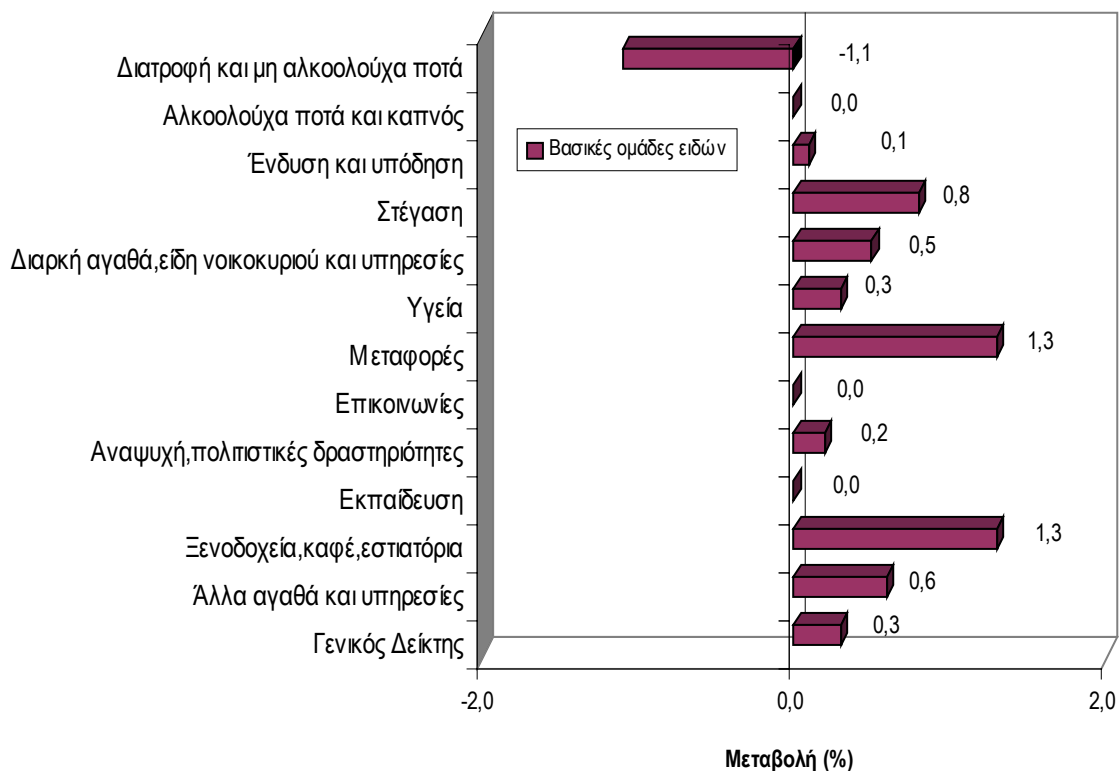
Σημείωση: 1. Οι δείκτες υπολογίζονται με άπειρα δεκαδικά ψηφία και δημοσιεύονται με στρογγυλοποίηση ενός δεκαδικού ψηφίου.

2. Οι ποσοστιαίες μεταβολές υπολογίζονται βάσει δεικτών με άπειρα δεκαδικά ψηφία και δημοσιεύονται με στρογγυλοποίηση ενός δεκαδικού ψηφίου.

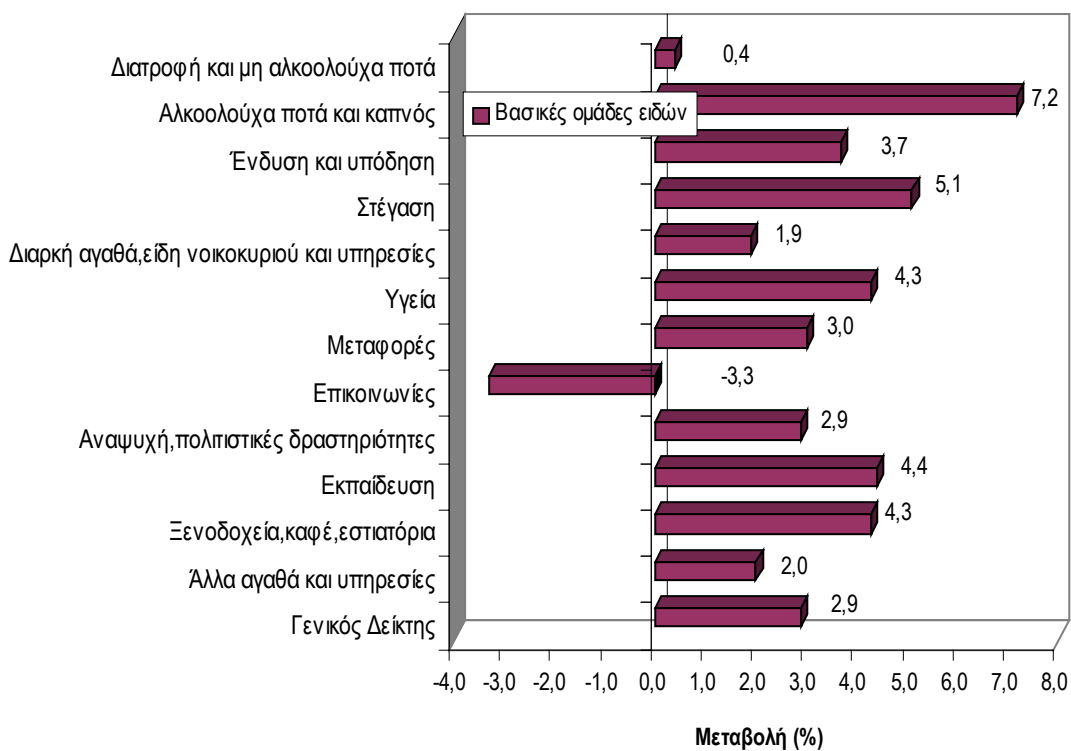
ΔΙΑΓΡΑΜΜΑΤΑ



Μηνιαίες μεταβολές (%) του Δείκτη Τιμών Καταναλωτή, μηνός Απριλίου 2004, με το Μάρτιο 2004



Ετήσιες μεταβολές (%) του Δείκτη Τιμών Καταναλωτή, μηνός Απριλίου 2004, με τον Απρίλιο 2003



Πίνακας 3

Κυριότερες μεταβολές τιμών από τη σύγκριση δεικτών, του Απριλίου 2004 με το Μάρτιο 2004, και επιπτώσεις τους στο Γενικό Δείκτη Τιμών Καταναλωτή

Αγαθά - Υπηρεσίες	Μεταβολή (%)	Επίπτωση	Παρατηρήσεις
Αρνί και κατσίκι (νωπά)	2,1	0,01	
Ψάρια νωπά	-5,4	-0,06	
Λαχανικά νωπά	-3,2	-0,06	
Φρούτα νωπά	-8,3	-0,13	
Πατάτες νωπές	-1,8	-0,01	
Ενοίκια κατοικιών	0,4	0,02	
Επισκευή και συντήρηση κατοικίας	0,4	0,01	
Είδη άμεσης κατανάλωσης νοικοκυριού	0,5	0,01	
Πετρέλαιο θέρμανσης	3,5	0,06	
Ιατρικές-οδοντιατρικές -παραϊατρικές υπηρεσίες	0,4	0,02	
Καύσιμα αυτοκινήτου(βενζίνη)	3,2	0,11	
Έξοδα ξενοδοχείων	2,9	0,02	
Ασφάλιση μεταφορών	1,9	0,02	
Επιβάρυνση υπηρεσιών από τη χορήγηση Δώρου Πάσχα	-	0,18	

Πίνακας 4

Κυριότερες μεταβολές τιμών από τη σύγκριση δεικτών, του Απριλίου 2004 με τον Απρίλιο 2003, και επιπτώσεις τους στο Γενικό Δείκτη Τιμών Καταναλωτή

Αγαθά - Υπηρεσίες	Μεταβολή (%)	Επίπτωση	Παρατηρήσεις
Ψωμί	9,3	0,11	
Μοσχάρι νωπό	2,6	0,05	
Πουλερικά νωπά	6,4	0,04	
Αρνί και κατσίκι (νωπά)	3,8	0,02	
Ψάρια νωπά	-1,9	-0,02	
Ελαιόλαδο	11,3	0,08	
Γαλακτοκομικά και αυγά	2,9	0,10	
Φρούτα νωπά	-5,5	-0,09	
Πατάτες νωπές	14,9	0,07	
Λαχανικά νωπά	-18,2	-0,43	
Γλυκά-ζαχαρωτά	3,8	0,02	
Καπνός	8,1	0,28	
Είδη ένδυσης	3,3	0,25	
Είδη υπόδησης	5,0	0,12	
Ενοίκια κατοικιών	5,2	0,21	
Επισκευή και συντήρηση κατοικίας	4,0	0,09	
Ύδρευση – αποχέτευση	6,5	0,04	
Δημοτικά τέλη	4,2	0,02	
Υπηρεσίες κοινοχρήστων	3,6	0,02	
Ηλεκτρισμός	2,5	0,04	
Πετρέλαιο θέρμανσης	8,9	0,16	
Είδη άμεσης κατανάλωσης νοικοκυριού	1,3	0,03	
Οικιακές υπηρεσίες-υπηρεσίες οικιακής μέριμνας	7,6	0,08	
Ιατρικές – οδοντιατρικές– παραϊατρικές υπηρεσίες	6,2	0,28	
Νοσοκομειακή περίθαλψη	1,1	0,01	
Αυτοκίνητα	-0,3	-0,01	
Συντήρηση και επισκευή αυτοκινήτου	5,3	0,05	
Λοιπές δαπάνες αυτοκινήτου	1,5	0,01	
Καύσιμα αυτοκινήτου(βενζίνη)	8,3	0,27	
Τηλεφωνικές υπηρεσίες	-3,4	-0,09	
Άνθη	7,8	0,03	
Εισφορά ραδιοφώνου και τηλεόρασης	6,5	0,02	
Βιβλία- εφημερίδες- περιοδικά-γραφικά	3,0	0,05	
Δίδακτρα	4,4	0,12	
Φαγητό εκτός οικίας	5,3	0,31	
Αναψυκτικά – γλυκά – καφές – ποτά (σερβιριζόμενα)	2,6	0,09	
Κυλικεία	3,9	0,02	
Έξοδα ξενοδοχείου	4,4	0,03	
Κουρεία -κομμωτήρια	3,6	0,02	
Ασφάλιστρα αυτοκινήτων και δικύκλων	4,9	0,05	

Αρμόδια:Μαρία Σταυροπούλου

Τηλ: 210 - 32 89 547

Fax: 210 - 32 23 159

stavropm@statistics.gr