



Αθήνα, 10 Μαρτίου 2004

# Δ Ε Λ Τ Ι Ο   Τ Υ Π Ο Υ

## ΔΕΙΚΤΗΣ ΤΙΜΩΝ ΚΑΤΑΝΑΛΩΤΗ

**ΦΕΒΡΟΥΑΡΙΟΣ 2004**

Η Δ/ση Οικονομικών & Βραχυχρόνιων Δεικτών της Γενικής Γραμματείας Εθνικής Στατιστικής Υπηρεσίας της Ελλάδος, ανακοινώνει ότι η εξέλιξη του Δείκτη Τιμών Καταναλωτή, με βάση το έτος 1999=100,0, του μηνός Φεβρουαρίου 2004, έχει ως εξής:

- Από τη σύγκριση του Γενικού Δείκτη Τιμών Καταναλωτή (Γ.Δ.Τ.Κ) του μηνός Φεβρουαρίου 2004, προς τον αντίστοιχο Δείκτη του Φεβρουαρίου 2003, προκύπτει αύξηση κατά 2,5%, έναντι αύξησης 4,3% που σημειώθηκε το προηγούμενο έτος.
- Ο Γενικός Δείκτης κατά το μήνα Φεβρουάριο 2004 σε σύγκριση με τον προηγούμενο μήνα Ιανουάριο 2004 παρουσίασε μείωση 0,3%, έναντι αύξησης 0,1% που σημειώθηκε κατά το προηγούμενο έτος.
- Ο μέσος Δείκτης του δωδεκαμήνου Μαρτίου 03 - Φεβρουαρίου 04 σε σύγκριση προς τον ίδιο Δείκτη του δωδεκαμήνου Μαρτίου 02 - Φεβρουαρίου 03 παρουσίασε αύξηση 3,4%, έναντι αύξησης 3,6% που σημειώθηκε το προηγούμενο έτος.

## Ανάλυση μεταβολών Δείκτη Τιμών Καταναλωτή, μηνός Φεβρουαρίου 2004

### I. Σύγκριση Φεβρουαρίου 2004, με Ιανουάριο 2004

Η μείωση του Γενικού Δείκτη Τιμών Καταναλωτή, κατά 0,3% το μήνα Φεβρουάριο 2004, σε σύγκριση με τον αντίστοιχο δείκτη του Ιανουαρίου 2004, προήλθε από τις ακόλουθες μεταβολές:

#### 1. Από τις αυξήσεις των δεικτών:

- α) Κατά 2,8% της ομάδας " Διατροφή και μη αλκοολούχα ποτά ", λόγω αύξησης των τιμών, κυρίως, στα είδη: ψωμί, ψάρια νωπά, γάλα νωπό (παστεριωμένο) γιαούρτι, λαχανικά νωπά, πατάτες νωπές, ελαιόλαδο, φρούτα νωπά. Μέρος της αύξησης αυτής αντισταθμίστηκε από τη μείωση των τιμών στο αρνί και κατσίκι (νωπά).
- β) Κατά 1,2% της ομάδας " Υγεία ", λόγω αύξησης των τιμών, κυρίως, των ιατρικών και οδοντιατρικών υπηρεσιών.

#### 2. Από τις μειώσεις των δεικτών

- α) Κατά 8,2% της ομάδας " Ένδυση και υπόδηση ", λόγω των γενικών χειμερινών εκπτώσεων.
- β) Κατά 0,2% της ομάδας " Στέγαση ", λόγω μείωσης, κυρίως, των τιμών του πετρελαίου θέρμανσης. Μέρος της μείωσης αυτής αντισταθμίστηκε από την αύξηση των τιμών των ενοικίων κατοικιών.
- γ) Κατά 0,2% της ομάδας " Μεταφορές ", λόγω επαναφοράς του κομίστρου ταξί στα επίπεδα πριν από τη χορήγηση του Δώρου Χριστουγέννων (υπόλοιπο επαναφοράς). Μέρος της μείωσης αυτής αντισταθμίστηκε από την αύξηση των τιμών της βενζίνης.
- δ) Κατά 1,1% της ομάδας " Ξενοδοχεία-καφέ-εστιατόρια ", λόγω επαναφοράς των τιμών των σερβιριζόμενων ειδών στα επίπεδα πριν από τη χορήγηση του Δώρου Χριστουγέννων.

## ▪ **II. Σύγκριση Φεβρουαρίου 2004, με Φεβρουάριο 2003.**

Η αύξηση του Γενικού Δείκτη Τιμών Καταναλωτή, κατά 2,5% το μήνα Φεβρουάριο 2004, σε σύγκριση με τον αντίστοιχο δείκτη του Φεβρουαρίου 2003, προήλθε από τις ακόλουθες μεταβολές:

### 1. Από τις αυξήσεις των δεικτών

- α) Κατά 3,7% της ομάδας “ Διατροφή και μη αλκοολούχα ποτά “, λόγω αύξησης των τιμών, κυρίως, στα είδη: ψωμί, άλλα προϊόντα αρτοποιίας και ζαχαροπλαστικής, μοσχάρι νωπό, χοιρινό νωπό, πουλερικά νωπά, αρνί και κατσίκι(νωπά), ψάρια νωπά, γαλακτοκομικά και αυγά, ελαιόλαδο, φρούτα νωπά, λαχανικά νωπά, πατάτες νωπές, γλυκά-ζαχαρωτά.
- β) Κατά 7,1% της ομάδας “ Αλκοολούχα ποτά και καπνός “, λόγω αύξησης, κυρίως, των τιμών των τσιγάρων.
- γ) Κατά 2,6% της ομάδας “ Ένδυση και υπόδηση”, λόγω αύξησης των τιμών των ειδών ένδυσης και υπόδησης.
- δ) Κατά 0,7% της ομάδας “ Στέγαση “, λόγω αύξησης των τιμών, κυρίως, στα είδη: ενοίκια κατοικιών, επισκευή και συντήρηση κατοικίας, ύδρευση-αποχέτευση, δημοτικά τέλη, υπηρεσίες κοινοχρήστων, ηλεκτρισμός. Μέρος της αύξησης αυτής, αντισταθμίστηκε από τη μείωση των τιμών του πετρελαίου θέρμανσης.
- ε) Κατά 1,6% της ομάδας “ Διαρκή αγαθά-Είδη νοικοκυριού και υπηρεσίες “, λόγω αύξησης των τιμών, κυρίως, στα είδη άμεσης κατανάλωσης νοικοκυριού και στις οικιακές υπηρεσίες.
- στ) Κατά 4,5% της ομάδας “ Υγεία “, λόγω αύξησης των τιμών, κυρίως, των ιατρικών, οδοντιατρικών και παραϊατρικών υπηρεσιών, της νοσοκομειακής περίθαλψης και της αποκλειστικής νοσοκόμας.
- ζ) Κατά 3,0 % της ομάδας “ Αναψυχή-Πολιτιστικές δραστηριότητες “, λόγω αύξησης των τιμών, κυρίως, στα είδη : άνθη, βιβλία-εφημερίδες-περιοδικά-γραφικά, πακέτο διακοπών, εισφορά ραδιοφώνου και τηλεόρασης.
- η) Κατά 4,4 % της ομάδας “ Εκπαίδευση “, λόγω αύξησης των τιμών στα δίδακτρα των ιδιωτικών σχολείων, των εκπαιδευτηρίων ξένων γλωσσών και των φροντιστηρίων.
- θ) Κατά 4,7% της ομάδας “ Ξενοδοχεία - Καφέ - Εστιατόρια “, λόγω αύξησης των τιμών, κυρίως, των ειδών : φαγητό εκτός οικίας, αναψυκτικά-γλυκά-καφές-ποτά (σερβιριζόμενα) , κυλικεία, έξοδα ξενοδοχείων.
- ι) Κατά 2,0% της ομάδας “ Άλλα αγαθά και υπηρεσίες “, λόγω αύξησης των τιμών, κυρίως, στα είδη: κουρεία - κομμωτήρια, είδη ατομικής φροντίδας, ασφάλιστρα αυτοκινήτων και δικύκλων.

## 2. Από τις μειώσεις των δεικτών

- α) Κατά 0,2% της ομάδας “ Μεταφορές ”, λόγω μείωσης των τιμών των καυσίμων και των αυτοκινήτων.
- β) Κατά 5,3% της ομάδας “ Επικοινωνίες ”, λόγω μείωσης των τιμών των τηλεφωνικών υπηρεσιών.

**Πίνακας 1**  
**Μηνιαίες μεταβολές Δείκτη Τιμών Καταναλωτή**  
**(Έτος βάσης: 1999=100,0)**

| Ομάδες αγαθών & υπηρεσιών                     | Σταθμίσεις<br>ΕΟΠ 98/99<br>(ο/οο) | 2004         |              | Δ<br>(%)    | 2003         |              | Δ<br>(%)   |
|---|-----------------------------------|--------------|--------------|-------------|--------------|--------------|------------|
|   |                                   | Φεβ.         | Ιαν.         |             | Φεβ.         | Ιαν.         |            |
| 1 Διατροφή και μη αλκοολούχα ποτά             | 184,89                            | 122,9        | 119,5        | 2,8         | 118,4        | 115,5        | 2,6        |
| 2 Αλκοολούχα ποτά και καπνός                  | 38,87                             | 128,9        | 128,8        | 0,0         | 120,4        | 120,2        | 0,1        |
| 3 Ένδυση και υπόδηση                          | 99,06                             | 100,1        | 109,1        | -8,2        | 97,6         | 104,5        | -6,6       |
| 4 Στέγαση                                     | 117,13                            | 120,5        | 120,7        | -0,2        | 119,7        | 117,7        | 1,7        |
| 5 Διάρκη αγαθά-Είδη νοικοκυριού και υπηρεσίες | 86,41                             | 106,0        | 106,2        | -0,2        | 104,3        | 104,9        | -0,6       |
| 6 Υγεία                                       | 69,07                             | 119,6        | 118,1        | 1,2         | 114,4        | 114,2        | 0,2        |
| 7 Μεταφορές                                   | 129,81                            | 110,4        | 110,6        | -0,2        | 110,6        | 109,6        | 0,9        |
| 8 Επικοινωνίες                                | 37,55                             | 77,9         | 77,9         | 0,0         | 82,2         | 82,5         | -0,3       |
| 9 Αναψυχή – Πολιτιστικές δραστηριότητες       | 49,01                             | 113,6        | 113,3        | 0,2         | 110,3        | 109,9        | 0,3        |
| 10 Εκπαίδευση                                 | 27,43                             | 119,4        | 119,4        | 0,0         | 114,4        | 114,4        | 0,0        |
| 11 Ξενοδοχεία – Καφέ - Εστιατόρια             | 96,61                             | 125,5        | 126,9        | -1,1        | 119,9        | 120,9        | -0,9       |
| 12 Άλλα αγαθά και υπηρεσίες                   | 64,17                             | 114,8        | 114,7        | 0,1         | 112,5        | 112,3        | 0,2        |
| <b>Γενικός Δείκτης Τιμών Καταναλωτή</b>       | <b>1000,00</b>                    | <b>114,8</b> | <b>115,1</b> | <b>-0,3</b> | <b>112,0</b> | <b>111,8</b> | <b>0,1</b> |

Σημείωση: 1.Οι δείκτες υπολογίζονται με άπειρα δεκαδικά ψηφία και δημοσιεύονται με στρογγυλοποίηση ενός δεκαδικού ψηφίου.

2.Οι ποσοστιαίες μεταβολές υπολογίζονται βάσει δεικτών με άπειρα δεκαδικά ψηφία και δημοσιεύονται με στρογγυλοποίηση ενός δεκαδικού ψηφίου.

**Πίνακας 2**  
**Ετήσιες μεταβολές Δείκτη Τιμών Καταναλωτή**  
**(Έτος βάσης: 1999=100,0)**

**I**

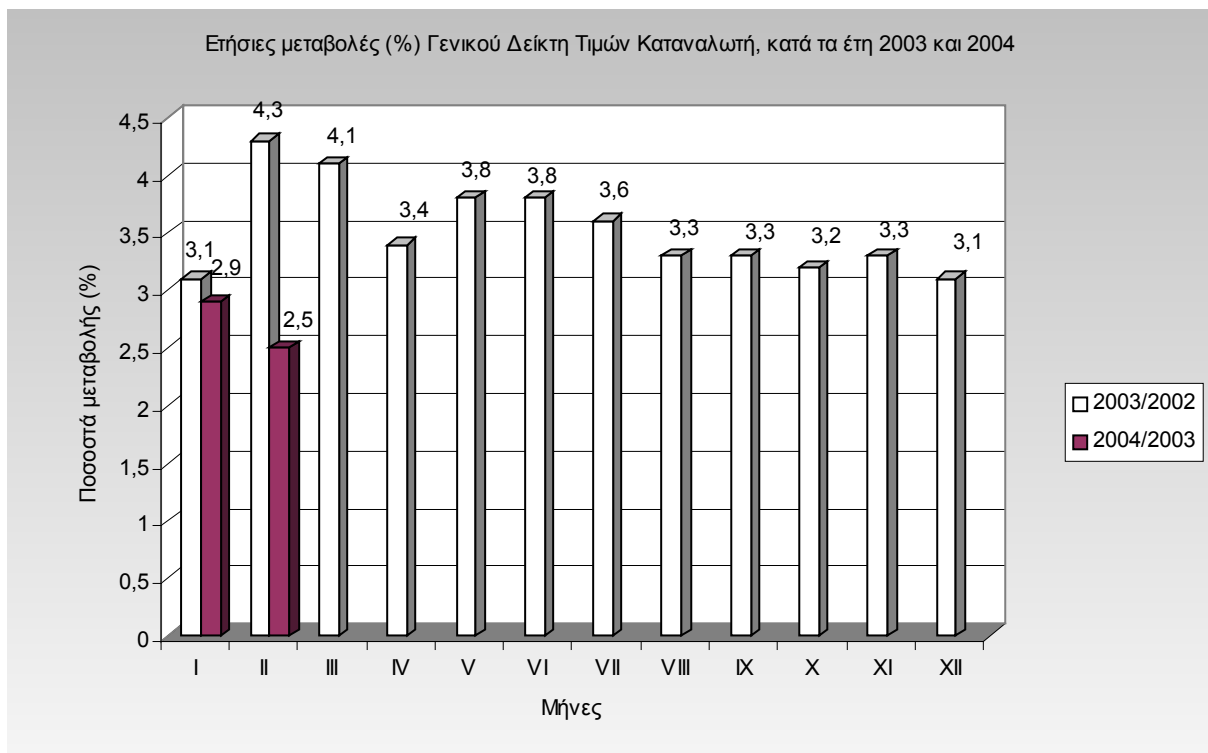
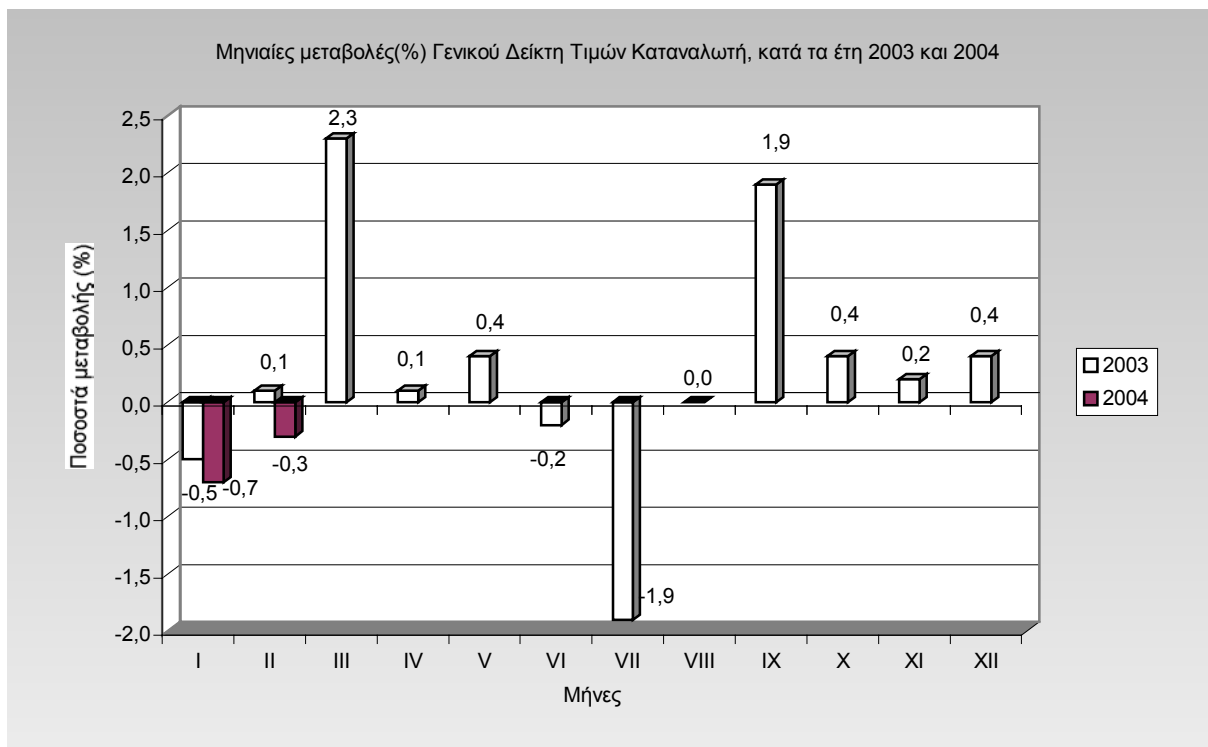
| Ομάδες αγαθών & υπηρεσιών                       | Φεβρουάριος  |              | Μεταβολή (%) | Επίπτωση |
|---|--------------|--------------|--------------|----------|
|   | 2003         | 2002         |              |          |
| 1 Διατροφή και μη αλκοολούχα ποτά               | 118,4        | 114,2        | 3,7          | 0,73     |
| 2 Αλκοολούχα ποτά και καπνός                    | 120,4        | 113,5        | 6,0          | 0,25     |
| 3 Ένδυση και υπόδηση                            | 97,6         | 96,1         | 1,5          | 0,13     |
| 4 Στέγαση                                       | 119,7        | 111,2        | 7,6          | 0,93     |
| 5 Διαρκή αγαθά - Είδη νοικοκυριού και υπηρεσίες | 104,3        | 102,1        | 2,2          | 0,18     |
| 6 Υγεία   | 114,4        | 108,3        | 5,7          | 0,39     |
| 7 Μεταφορές                                     | 110,6        | 104,3        | 6,0          | 0,76     |
| 8 Επικοινωνίες                                  | 82,2         | 85,2         | -3,5         | -0,10    |
| 9 Αναψυχή-Πολιτιστικές δραστηριότητες           | 110,3        | 106,5        | 3,5          | 0,17     |
| 10 Εκπαίδευση                                   | 114,4        | 109,4        | 4,5          | 0,13     |
| 11 Ξενοδοχεία -Καφέ-Εστιατόρια                  | 119,9        | 113,3        | 5,8          | 0,60     |
| 12 Άλλα αγαθά και υπηρεσίες                     | 112,5        | 109,4        | 2,8          | 0,18     |
| <b>Γενικός Δείκτης Τιμών Καταναλωτή</b>         | <b>112,0</b> | <b>107,3</b> | <b>4,3</b>   |          |

**II**

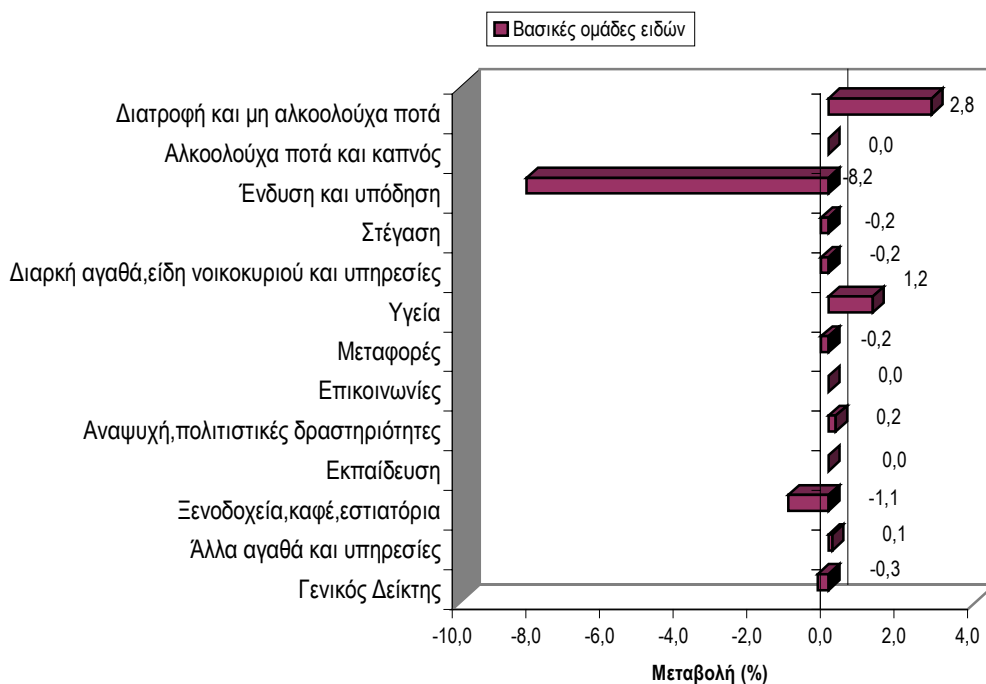
| Ομάδες αγαθών & υπηρεσιών                       | Φεβρουάριος  |              | Μεταβολή (%) | Επίπτωση |
|---|--------------|--------------|--------------|----------|
|   | 2004         | 2003         |              |          |
| 1 Διατροφή και μη αλκοολούχα ποτά               | 122,9        | 118,4        | 3,7          | 0,73     |
| 2 Αλκοολούχα ποτά και καπνός                    | 128,9        | 120,4        | 7,1          | 0,3      |
| 3 Ένδυση και υπόδηση                            | 100,1        | 97,6         | 2,6          | 0,23     |
| 4 Στέγαση                                       | 120,5        | 119,7        | 0,7          | 0,09     |
| 5 Διαρκή αγαθά - Είδη νοικοκυριού και υπηρεσίες | 106,0        | 104,3        | 1,6          | 0,13     |
| 6 Υγεία   | 119,6        | 114,4        | 4,5          | 0,32     |
| 7 Μεταφορές                                     | 110,4        | 110,6        | -0,2         | -0,02    |
| 8 Επικοινωνίες                                  | 77,9         | 82,2         | -5,3         | -0,15    |
| 9 Αναψυχή-Πολιτιστικές δραστηριότητες           | 113,6        | 110,3        | 3,0          | 0,14     |
| 10 Εκπαίδευση                                   | 119,4        | 114,4        | 4,4          | 0,12     |
| 11 Ξενοδοχεία -Καφέ-Εστιατόρια                  | 125,5        | 119,9        | 4,7          | 0,48     |
| 12 Άλλα αγαθά και υπηρεσίες                     | 114,8        | 112,5        | 2,0          | 0,13     |
| <b>Γενικός Δείκτης Τιμών Καταναλωτή</b>         | <b>114,8</b> | <b>112,0</b> | <b>2,5</b>   |          |

- Σημείωση: 1. Οι δείκτες υπολογίζονται με άπειρα δεκαδικά ψηφία και δημοσιεύονται με στρογγυλοποίηση ενός δεκαδικού ψηφίου.  
 2. Οι ποσοστιαίες μεταβολές υπολογίζονται βάσει δεικτών με άπειρα δεκαδικά ψηφία και δημοσιεύονται με στρογγυλοποίηση ενός δεκαδικού ψηφίου.

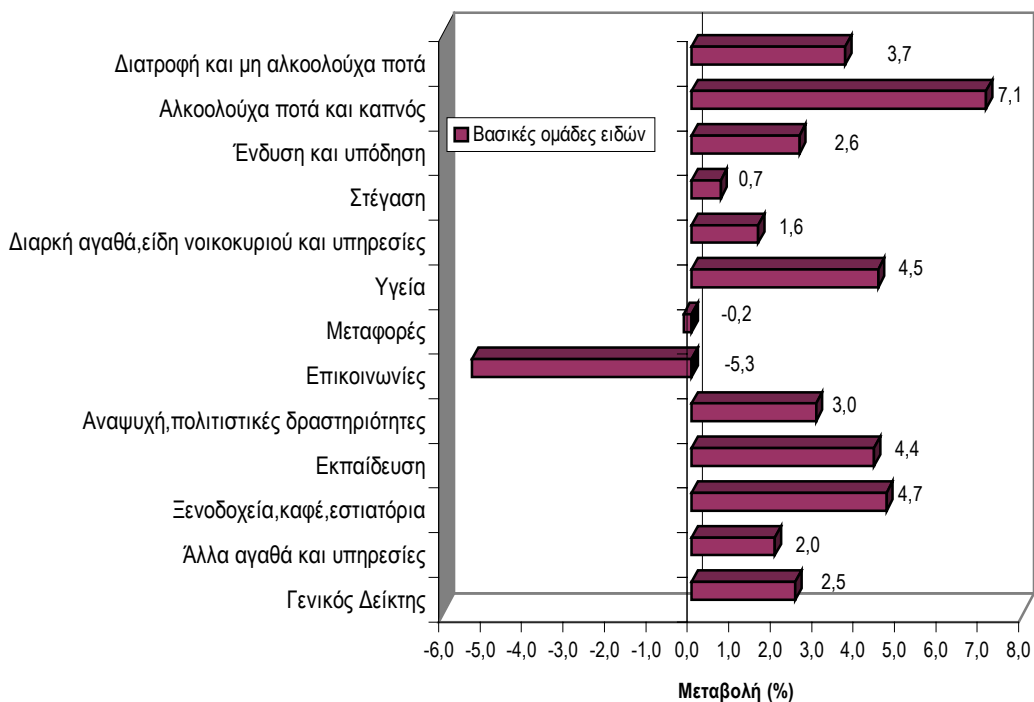
## ΔΙΑΓΡΑΜΜΑΤΑ



Μηνιαίες μεταβολές (%) του Δείκτη Τιμών Καταναλωτή, μηνός Φεβρουαρίου 2004,  
με τον Ιανουάριο 2004



Ετήσιες μεταβολές (%) του Δείκτη Τιμών Καταναλωτή, μηνός Φεβρουαρίου 2004,  
με το Φεβρουάριο 2003





### Πίνακας 3

Κυριότερες μεταβολές τιμών από τη σύγκριση δεικτών, του Φεβρουαρίου 2004 με τον Ιανουάριο 2004, και επιπτώσεις τους στο Γενικό Δείκτη Τιμών Καταναλωτή

| Αγαθά - Υπηρεσίες  | Μεταβολή (%) | Επίπτωση | Παρατηρήσεις |
|--|--------------|----------|--------------|
| Ψωμί   | 3,6          | 0,05     |              |
| Αρνί και κατσίκι (νωπά)  | -1,3         | -0,01    |              |
| Ψάρια νωπά   | 2,4          | 0,03     |              |
| Γάλα νωπό  | 1,4          | 0,01     |              |
| Γιαούρτι   | 2,2          | 0,01     |              |
| Ελαιόλαδο  | 2,8          | 0,02     |              |
| Λαχανικά νωπά  | 16,7         | 0,29     |              |
| Φρούτα νωπά  | 4,2          | 0,06     |              |
| Πατάτες νωπές  | 7,6          | 0,04     |              |
| Ενοίκια κατοικιών  | 0,5          | 0,02     |              |
| Υπηρεσίες επισκευής και συντήρησης κατοικίας                             | 1,3          | 0,02     |              |
| Πετρέλαιο θέρμανσης  | -4,1         | -0,07    |              |
| Ιατρικές-οδοντιατρικές -παραϊατρικές υπηρεσίες                           | 1,8          | 0,08     |              |
| Καύσιμα αυτοκινήτου(βενζίνη)   | 0,7          | 0,02     |              |
| Επαναφορά τιμών στα επίπεδα πριν από τη χορήγηση του Δώρου Χριστουγέννων | -            | -0,17    |              |
| Εκπτώσεις  | -            | -0,80    |              |
| Διάφορες μικροαυξήσεις   | -            | 0,07     |              |

#### Πίνακας 4

Κυριότερες μεταβολές τιμών από τη σύγκριση δεικτών, του Φεβρουαρίου 2004 με το Φεβρουάριο 2003, και επιπτώσεις τους στο Γενικό Δείκτη Τιμών Καταναλωτή

| Αγαθά - Υπηρεσίες                                 | Μεταβολή (%) | Επίπτωση | Παρατηρήσεις |
|---|--------------|----------|--------------|
| Ψωμί  | 8,3          | 0,10     |              |
| Άλλα προϊόντα αρτοποιίας και ζαχαροπλαστικής      | 2,2          | 0,01     |              |
| Μοσχάρι νωπό                                      | 3,2          | 0,06     |              |
| Πουλερικά νωπά                                    | 6,2          | 0,04     |              |
| Αρνί και κατσίκι (νωπά)                           | 4,4          | 0,03     |              |
| Ψάρια νωπά  | 4,4          | 0,05     |              |
| Ελαιόλαδο   | 6,9          | 0,05     |              |
| Γαλακτοκομικά και αυγά                            | 2,7          | 0,10     |              |
| Φρούτα νωπά                                       | 4,8          | 0,07     |              |
| Πατάτες νωπές                                     | 23,8         | 0,10     |              |
| Γλυκά-ζαχαρωτά                                    | 3,5          | 0,02     |              |
| Καπνός  | 8,1          | 0,29     |              |
| Είδη ένδυσης                                      | 1,9          | 0,12     |              |
| Είδη υπόδησης                                     | 4,9          | 0,11     |              |
| Ενοίκια κατοικιών                                 | 5,0          | 0,20     |              |
| Επισκευή και συντήρηση κατοικίας                  | 4,2          | 0,10     |              |
| Υδρευση – αποχέτευση                              | 9,8          | 0,07     |              |
| Δημοτικά τέλη                                     | 5,0          | 0,03     |              |
| Υπηρεσίες κοινοχρήστων                            | 3,7          | 0,02     |              |
| Ηλεκτρισμός                                       | 2,5          | 0,04     |              |
| Πετρέλαιο θέρμανσης                               | -17,8        | -0,39    |              |
| Είδη άμεσης κατανάλωσης νοικοκυριού               | 0,9          | 0,02     |              |
| Οικιακές υπηρεσίες-υπηρεσίες οικιακής μέριμνας    | 8,8          | 0,10     |              |
| Ιατρικές – οδοντιατρικές– παραϊατρικές υπηρεσίες  | 6,0          | 0,27     |              |
| Νοσοκομειακή περίθαλψη                            | 2,4          | 0,03     |              |
| Αυτοκίνητα  | -0,3         | -0,01    |              |
| Συντήρηση και επισκευή αυτοκινήτου                | 6,5          | 0,06     |              |
| Λοιπές δαπάνες αυτοκινήτου                        | 2,6          | 0,02     |              |
| Εισιτήρια υπεραστικών λεωφορείων                  | 3,2          | 0,01     |              |
| Καύσιμα αυτοκινήτου(βενζίνη)                      | -3,6         | -0,13    |              |
| Εισιτήρια πλοίων                                  | 2,7          | 0,01     |              |
| Εισιτήρια αεροπλάνων                              | 2,5          | 0,01     |              |
| Τηλεφωνικές υπηρεσίες                             | -5,4         | -0,15    |              |
| Άνθη  | 5,4          | 0,02     |              |
| Εισφορά ραδιοφώνου και τηλεόρασης                 | 6,5          | 0,02     |              |
| Βιβλία- εφημερίδες- περιοδικά-γραφικά             | 3,0          | 0,05     |              |
| Πακέτο διακοπών                                   | 8,3          | 0,02     |              |
| Δίδακτρα  | 4,4          | 0,12     |              |
| Φαγητό εκτός οικίας                               | 5,4          | 0,31     |              |
| Αναψυκτικά – γλυκά – καφές – ποτά (σερβιριζόμενα) | 2,8          | 0,09     |              |
| Κυλικεία  | 3,8          | 0,02     |              |
| Έξοδα ξενοδοχείου                                 | 8,5          | 0,05     |              |
| Κουρεία -κομμωτήρια                               | 5,1          | 0,03     |              |
| Ασφάλιστρα αυτοκινήτων και δικύκλων               | 3,8          | 0,04     |              |

Αρμόδια:Μαρία Σταυροπούλου

Τηλ: 210 - 32 89 547

Fax: 210 - 32 23 159

[stavropm@statistics.gr](mailto:stavropm@statistics.gr)