



Αθήνα, 10 Φεβρουαρίου 2004

Δ Ε Λ Τ Ι Ο Τ Υ Π Ο Υ

ΔΕΙΚΤΗΣ ΤΙΜΩΝ ΚΑΤΑΝΑΛΩΤΗ

ΙΑΝΟΥΑΡΙΟΣ 2004

Η Δ/ση Οικονομικών & Βραχυχρόνιων Δεικτών της Γενικής Γραμματείας Εθνικής Στατιστικής Υπηρεσίας της Ελλάδος, ανακοινώνει ότι η εξέλιξη του Δείκτη Τιμών Καταναλωτή, με βάση το έτος 1999=100,0, του μηνός Ιανουαρίου 2004, έχει ως εξής:

- Από τη σύγκριση του Γενικού Δείκτη Τιμών Καταναλωτή (Γ.Δ.Τ.Κ) του μηνός Ιανουαρίου 2004, προς τον αντίστοιχο Δείκτη του Ιανουαρίου 2003, προκύπτει αύξηση κατά 2,9%, έναντι αύξησης 3,1% που σημειώθηκε το προηγούμενο έτος.
- Ο Γενικός Δείκτης κατά το μήνα Ιανουάριο 2004 σε σύγκριση με τον προηγούμενο μήνα Δεκέμβριο 2003 παρουσίασε μείωση 0,7%, έναντι μείωσης 0,5% που σημειώθηκε κατά το προηγούμενο έτος.
- Ο μέσος Δείκτης του δωδεκαμήνου Φεβρουαρίου 03 - Ιανουαρίου 04 σε σύγκριση προς τον ίδιο Δείκτη του δωδεκαμήνου Φεβρουαρίου 02 - Ιανουαρίου 03 παρουσίασε αύξηση 3,5%, έναντι αύξησης, επίσης 3,5%, που σημειώθηκε το προηγούμενο έτος.

Ανάλυση μεταβολών Δείκτη Τιμών Καταναλωτή, μηνός Ιανουαρίου 2004

I. Σύγκριση Ιανουαρίου 2004, με Δεκέμβριο 2003

Η μείωση του Γενικού Δείκτη Τιμών Καταναλωτή, κατά 0,7% το μήνα Ιανουάριο 2004 σε σύγκριση με τον αντίστοιχο δείκτη του Δεκεμβρίου 2003, προήλθε από τις ακόλουθες μεταβολές:

1. Από τις αυξήσεις των δεικτών:

- α) Κατά 1,6% της ομάδας " Διατροφή και μη αλκοολούχα ποτά ", λόγω αύξησης των τιμών, κυρίως, στα είδη: ψωμί, μοσχάρι νωπό, ψάρια νωπά, λαχανικά νωπά, πατάτες νωπές. Μέρος της αύξησης αυτής αντισταθμίστηκε από τη μείωση των τιμών στο αρνί και κατσίκι (νωπά).
- β) Κατά 0,9% της ομάδας " Στέγαση ", λόγω αύξησης των τιμών, των ενοικίων κατοικιών, του πετρελαίου θέρμανσης και των δημοτικών τελών.
- γ) Κατά 0,4% της ομάδας " Υγεία ", λόγω αύξησης των τιμών, κυρίως, των ιατρικών και οδοντιατρικών υπηρεσιών.
- δ) Κατά 0,5% της ομάδας " Μεταφορές ", λόγω αύξησης των τιμών, κυρίως, των αυτοκινήτων και της βενζίνης.
- ε) Κατά 0,3% της ομάδας " Ξενοδοχεία - Καφέ - Εστιατόρια ", λόγω επιβάρυνσης των τιμών των σεβριζόμενων ειδών (φαγητών, ποτών, αναψυκτικών και καφέ) από μέρος του Δώρου Χριστουγέννων και της αύξησης των τιμών των ξενοδοχείων.

2. Από τις μειώσεις των δεικτών

- α) Κατά 8,2% της ομάδας " Ένδυση και υπόδηση ", λόγω των γενικών χειμερινών εκπτώσεων.
- β) Κατά 3,0% της ομάδας " Διαρκή αγαθά – Είδη νοικοκυριού και υπηρεσίες ", λόγω των γενικών χειμερινών εκπτώσεων.
- γ) Κατά 2,4% της ομάδας " Επικοινωνίες ", λόγω μείωσης των τιμών των τηλεφωνικών υπηρεσιών.
- δ) Κατά 0,9% της ομάδας " Άλλα αγαθά και υπηρεσίες ", λόγω επαναφοράς (μέρους) των τιμών των κουρείων–κομμωτηρίων στα επίπεδα πριν από τη χορήγηση του Δώρου Χριστουγέννων και λόγω μείωσης των τιμών των ειδών ταξιδιού και προσωπικών ειδών, εξαιτίας των γενικών χειμερινών εκπτώσεων.

Ι Ι. Σύγκριση Ιανουαρίου 2004, με Ιανουάριο 2003.

Η αύξηση του Γενικού Δείκτη Τιμών Καταναλωτή, κατά 2,9% το μήνα Ιανουάριο 2004, σε σύγκριση με τον αντίστοιχο δείκτη του Ιανουαρίου 2003, προήλθε από τις ακόλουθες μεταβολές:

1. Από τις αυξήσεις των δεικτών

- α) Κατά 3,5% της ομάδας “ Διατροφή και μη αλκοολούχα ποτά “, λόγω αύξησης των τιμών, κυρίως, στα είδη: ψωμί, προϊόντα αρτοποιίας και ζαχαροπλαστικής, μωσχάρι νωπό, πουλερικά νωπά, αρνί και κατσίκι(νωπά), ψάρια νωπά, γαλακτοκομικά και αυγά, ελαιόλαδο, φρούτα νωπά, λαχανικά νωπά, πατάτες νωπές, γλυκά-ζαχαρωτά, μεταλλικό νερό-αναψυκτικά-χυμοί φρούτων.
- β) Κατά 7,1% της ομάδας “ Αλκοολούχα ποτά και καπνός “, λόγω αύξησης, κυρίως, των τιμών των τσιγάρων.
- γ) Κατά 4,4% της ομάδας “ Ένδυση και υπόδηση” λόγω αύξησης των τιμών των ειδών ένδυσης και υπόδησης.
- δ) Κατά 2,6% της ομάδας “ Στέγαση “, λόγω αύξησης των τιμών, κυρίως, στα είδη: ενοίκια κατοικιών, επισκευή και συντήρηση κατοικίας, ύδρευση-αποχέτευση, δημοτικά τέλη, υπηρεσίες κοινοχρήστων, ηλεκτρισμός. Μέρος της αύξησης αυτής, αντισταθμίστηκε από τη μείωση των τιμών του πετρελαίου θέρμανσης.
- ε) Κατά 1,3% της ομάδας “ Διαρκή αγαθά-Είδη νοικοκυριού και υπηρεσίες “, λόγω αύξησης των τιμών, κυρίως, στα είδη άμεσης κατανάλωσης νοικοκυριού και στις οικιακές υπηρεσίες.
- στ) Κατά 3,5% της ομάδας “ Υγεία “, λόγω αύξησης των τιμών, κυρίως, των ιατρικών, οδοντιατρικών και παραϊατρικών υπηρεσιών, της νοσοκομειακής περίθαλψης και της αποκλειστικής νοσοκόμας.
- ζ) Κατά 0,9% της ομάδας “ Μεταφορές “, λόγω αύξησης των τιμών, κυρίως, στα είδη: συντήρηση και επισκευή αυτοκινήτου, λοιπές δαπάνες αυτοκινήτου, κόμιστρο ταξί. Μέρος της αύξησης αυτής αντισταθμίστηκε από τη μείωση των τιμών των αυτοκινήτων και των τιμών της βενζίνης.
- η) Κατά 3,1 % της ομάδας “ Αναψυχή-Πολιτιστικές δραστηριότητες “, λόγω αύξησης των τιμών, κυρίως, στα είδη : άνθη, βιβλία-εφημερίδες-περιοδικά-γραφικά, πακέτο διακοπών, εισφορά ραδιοφώνου και τηλεόρασης.
- θ) Κατά 4,4 % της ομάδας “ Εκπαίδευση “, λόγω αύξησης των τιμών στα δίδακτρα των ιδιωτικών σχολείων, των εκπαιδευτηρίων ξένων γλωσσών και των φροντιστηρίων.

- ι) Κατά 5,0% της ομάδας “ Ξενοδοχεία - Καφέ - Εστιατόρια ”, λόγω αύξησης των τιμών, κυρίως, των ειδών : φαγητό εκτός οικίας, αναψυκτικά-γλυκά-καφές-ποτά (σερβιριζόμενα) , κυλικεία, έξοδα ξενοδοχείων.
- ια) Κατά 2,1% της ομάδας “ Άλλα αγαθά και υπηρεσίες ”, λόγω αύξησης των τιμών, κυρίως, στα είδη: κουρέια - κομμωτήρια, είδη ατομικής φροντίδας, ασφάλιστρα αυτοκινήτων και δίκυκλων.

2. Από τις μειώσεις των δεικτών

- α) Κατά 5,6% της ομάδας “ Επικοινωνίες ”, λόγω μείωσης των τιμών των τηλεφωνικών υπηρεσιών.

Πίνακας 1
Μηνιαίες μεταβολές Δείκτη Τιμών Καταναλωτή
(Έτος βάσης: 1999=100,0)

Ομάδες αγαθών & υπηρεσιών	Σταθμίσεις ΕΟΠ 98/99 (ο/οο)	2004	2003	Δ (%)	2003	2002	Δ (%)
		Ιαν.	Δεκ.		Ιαν.	Δεκ.	
1 Διατροφή και μη αλκοολούχα ποτά	184,89	119,5	117,7	1,6	115,5	114,2	1,1
2 Αλκοολούχα ποτά και καπνός	38,87	128,8	128,9	0,0	120,2	120,1	0,1
3 Ένδυση και υπόδηση	99,06	109,1	118,8	-8,2	104,5	115,4	-9,5
4 Στέγαση	117,13	120,7	119,7	0,9	117,7	116,4	1,2
5 Διαρκή αγαθά-Είδη νοικοκυριού και υπηρεσίες	86,41	106,2	109,5	-3,0	104,9	107,3	-2,2
6 Υγεία	69,07	118,1	117,7	0,4	114,2	113,5	0,6
7 Μεταφορές	129,81	110,6	110,0	0,5	109,6	108,0	1,5
8 Επικοινωνίες	37,55	77,9	79,8	-2,4	82,5	81,3	1,5
9 Αναψυχή – Πολιτιστικές δραστηριότητες	49,01	113,3	112,9	0,4	109,9	109,9	0,0
10 Εκπαίδευση	27,43	119,4	119,4	0,0	114,4	114,4	0,0
11 Ξενοδοχεία – Καφέ - Εστιατόρια	96,61	126,9	126,6	0,3	120,9	120,6	0,3
12 Άλλα αγαθά και υπηρεσίες	64,17	114,7	115,7	-0,9	112,3	112,3	0,0
Γενικός Δείκτης Τιμών Καταναλωτή	1000,00	115,1	115,9	-0,7	111,8	112,4	-0,5

Σημείωση: 1.Οι δείκτες υπολογίζονται με άπειρα δεκαδικά ψηφία και δημοσιεύονται με στρογγυλοποίηση ενός δεκαδικού ψηφίου.
2.Οι ποσοστιαίες μεταβολές υπολογίζονται βάσει δεικτών με άπειρα δεκαδικά ψηφία και δημοσιεύονται με στρογγυλοποίηση ενός δεκαδικού ψηφίου.

Πίνακας 2
Ετήσιες μεταβολές Δείκτη Τιμών Καταναλωτή
(Έτος βάσης: 1999=100,0)

I

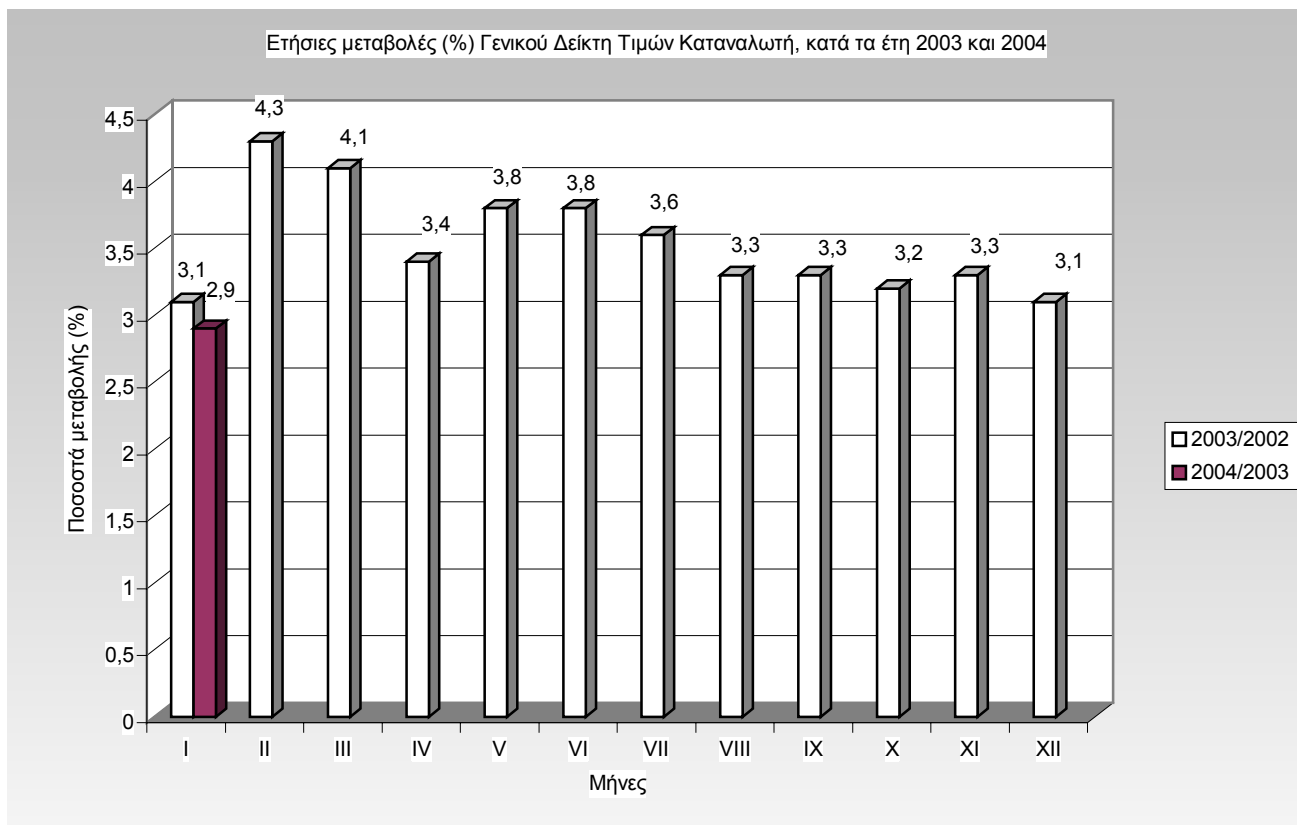
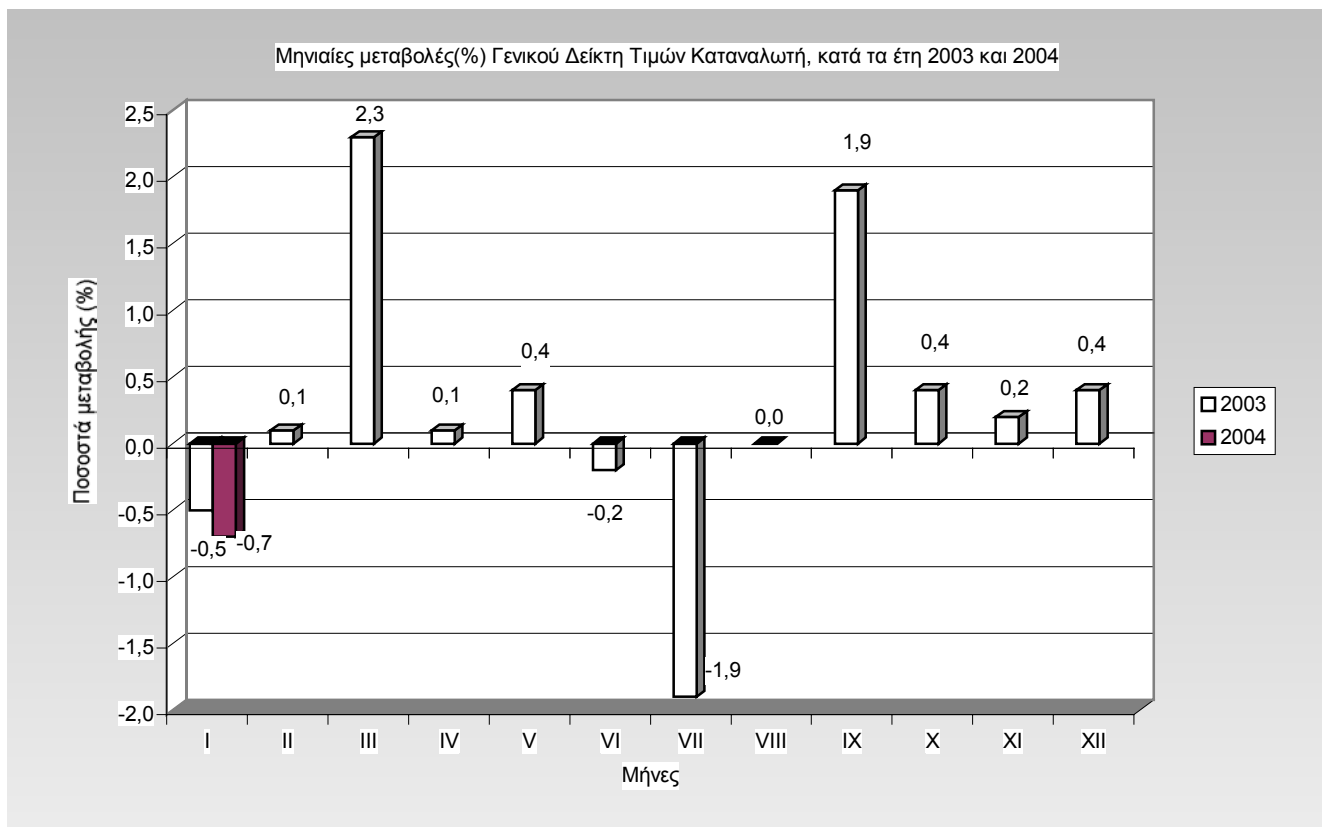
Ομάδες αγαθών & υπηρεσιών	Ιανουάριος		Μεταβολή (%)	Επίπτωση
	2003	2002		
1 Διατροφή και μη αλκοολούχα ποτά	115,5	117,1	-1,4	-0,28
2 Αλκοολούχα ποτά και καπνός	120,2	113,5	6,0	0,24
3 Ένδυση και υπόδηση	104,5	101,7	2,8	0,26
4 Στέγαση	117,7	110,8	6,3	0,75
5 Διαρκή αγαθά - Είδη νοικοκυριού και υπηρεσίες	104,9	103,1	1,7	0,14
6 Υγεία	114,2	108,1	5,6	0,38
7 Μεταφορές	109,6	104,3	5,1	0,64
8 Επικοινωνίες	82,5	87,0	-5,2	-0,16
9 Αναψυχή-Πολιτιστικές δραστηριότητες	109,9	106,1	3,6	0,17
10 Εκπαίδευση	114,4	109,4	4,5	0,13
11 Ξενοδοχεία -Καφέ-Εστιατόρια	120,9	113,7	6,4	0,64
12 Άλλα αγαθά και υπηρεσίες	112,3	108,7	3,3	0,21
Γενικός Δείκτης Τιμών Καταναλωτή	111,8	108,4	3,1	

II

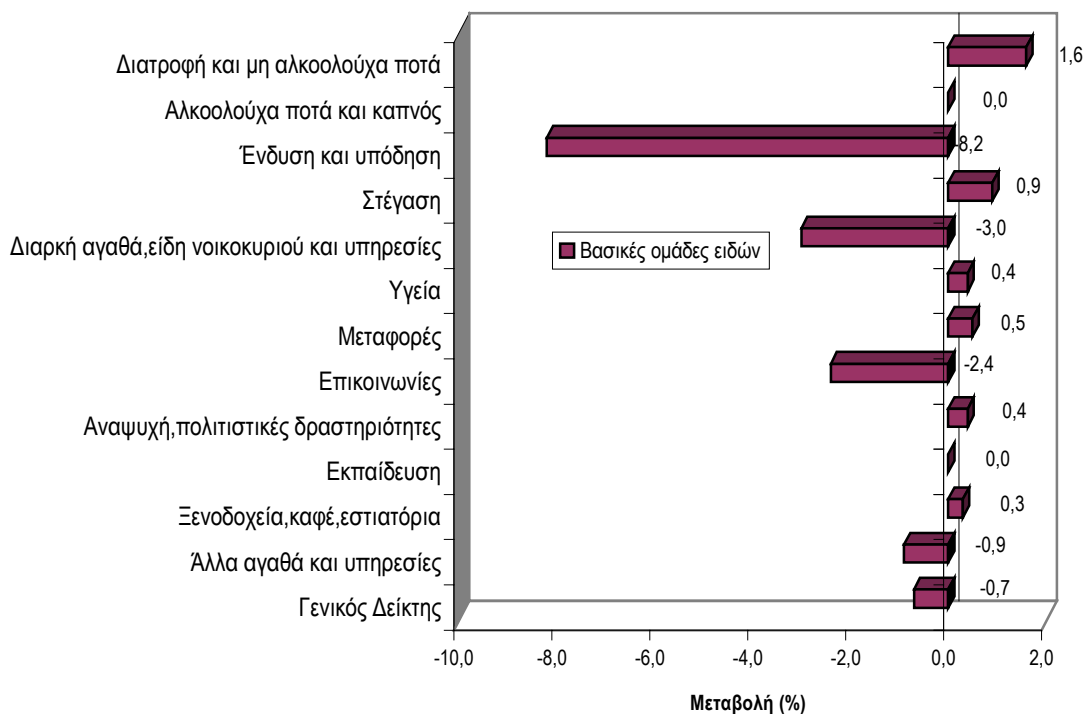
Ομάδες αγαθών & υπηρεσιών	Ιανουάριος		Μεταβολή (%)	Επίπτωση
	2004	2003		
1 Διατροφή και μη αλκοολούχα ποτά	119,5	115,5	3,5	0,67
2 Αλκοολούχα ποτά και καπνός	128,8	120,2	7,1	0,30
3 Ένδυση και υπόδηση	109,1	104,5	4,4	0,41
4 Στέγαση	120,7	117,7	2,6	0,32
5 Διαρκή αγαθά - Είδη νοικοκυριού και υπηρεσίες	106,2	104,9	1,3	0,11
6 Υγεία	118,1	114,2	3,5	0,24
7 Μεταφορές	110,6	109,6	0,9	0,11
8 Επικοινωνίες	77,9	82,5	-5,6	-0,15
9 Αναψυχή-Πολιτιστικές δραστηριότητες	113,3	109,9	3,1	0,15
10 Εκπαίδευση	119,4	114,4	4,4	0,12
11 Ξενοδοχεία -Καφέ-Εστιατόρια	126,9	120,9	5,0	0,52
12 Άλλα αγαθά και υπηρεσίες	114,7	112,3	2,1	0,14
Γενικός Δείκτης Τιμών Καταναλωτή	115,1	111,8	2,9	

- Σημείωση: 1. Οι δείκτες υπολογίζονται με άπειρα δεκαδικά ψηφία και δημοσιεύονται με στρογγυλοποίηση ενός δεκαδικού ψηφίου.
 2. Οι ποσοστιαίες μεταβολές υπολογίζονται βάσει δεικτών με άπειρα δεκαδικά ψηφία και δημοσιεύονται με στρογγυλοποίηση ενός δεκαδικού ψηφίου.

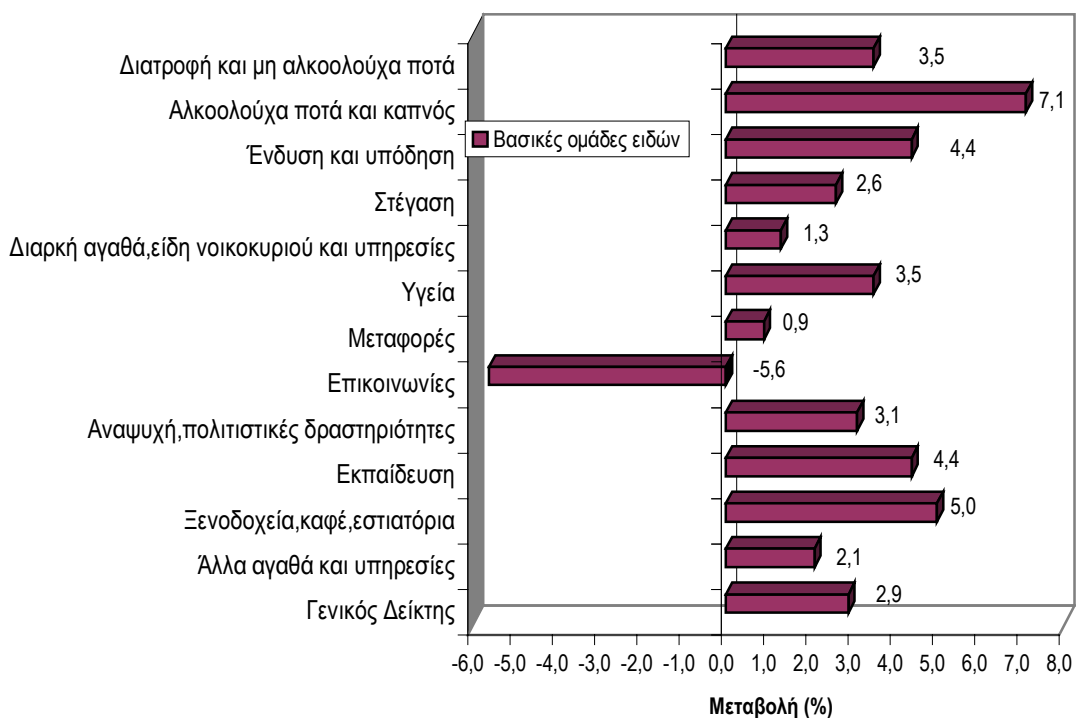
ΔΙΑΓΡΑΜΜΑΤΑ



Μηνιαίες μεταβολές (%) του Δείκτη Τιμών Καταναλωτή, μηνός Ιανουαρίου 2004, με το Δεκέμβριο 2003



Ετήσιες μεταβολές (%) του Δείκτη Τιμών Καταναλωτή, μηνός Ιανουαρίου 2004, με τον Ιανουάριο 2003



Πίνακας 3

Κυριότερες μεταβολές τιμών από τη σύγκριση δεικτών, του Ιανουαρίου 2004 με το Δεκέμβριο 2003, και επιπτώσεις τους στο Γενικό Δείκτη Τιμών Καταναλωτή

Αγαθά - Υπηρεσίες	Μεταβολή (%)	Επίπτωση	Παρατηρήσεις
Ψωμί	3,4	0,04	
Αρνί και κατσίκι (νωπά)	-2,1	-0,01	
Μοσχάρι νωπό	1,1	0,02	
Ψάρια νωπά	2,8	0,03	
Λαχανικά νωπά	12,3	0,19	
Φρούτα νωπά	-0,6	-0,01	
Πατάτες νωπές	3,5	0,02	
Ενοίκια κατοικιών	0,4	0,02	
Πετρέλαιο θέρμανσης	3,6	0,06	
Δημοτικά τέλη	3,4	0,02	
Ιατρικές-οδοντιατρικές -παραϊατρικές υπηρεσίες	0,5	0,02	
Αυτοκίνητα	0,3	0,01	
Καύσιμα αυτοκινήτου(βενζίνη)	1,3	0,04	
Τηλεφωνικές υπηρεσίες	-2,4	-0,06	
Έξοδα ξενοδοχείων	1,7	0,01	
Εστιατόρια -ζαχαροπλαστεία -καφενεία	0,2	0,02	Μέρος Δώρου Χριστουγέννων
Κουρέια-Κομμωτήρια	-7,0	-0,04	Επαναφορά (μέρους) τιμών στα επίπεδα πριν τη χορήγηση του Δώρου Χριστουγέννων
Ασφάλιστρα αυτοκινήτων	1,3	0,01	
Εκπτώσεις	-	-1,10	
Διάφορες μικροαυξήσεις	-	0,05	

Πίνακας 4

Κυριότερες μεταβολές τιμών από τη σύγκριση δεικτών, του Ιανουαρίου 2004 με τον Ιανουάριο 2003, και επιπτώσεις τους στο Γενικό Δείκτη Τιμών Καταναλωτή

Αγαθά - Υπηρεσίες	Μεταβολή (%)	Επίπτωση	Παρατηρήσεις
Ψωμί	5,4	0,07	
Άλλα προϊόντα αρτοποιίας και ζαχαροπλαστικής	2,6	0,01	
Μοσχάρι νωπό	3,4	0,06	
Πουλερικά νωπά	7,3	0,04	
Αρνί και κασίκι (νωπά)	5,0	0,03	
Ψάρια νωπά	3,1	0,04	
Ελαιόλαδο	4,4	0,03	
Γαλακτοκομικά και αυγά	2,8	0,10	
Φρούτα νωπά	1,5	0,02	
Λαχανικά νωπά	4,2	0,07	
Πατάτες νωπές	19,9	0,08	
Γλυκά-ζαχαρωτά	4,3	0,03	
Μεταλλικό νερό-αναψυκτικά-χυμοί φρούτων	3,0	0,02	
Καπνός	8,1	0,29	
Είδη ένδυσης	4,2	0,29	
Είδη υπόδησης	4,9	0,11	
Ενοίκια κατοικιών	4,8	0,20	
Επισκευή και συντήρηση κατοικίας	4,0	0,09	
Υδρευση – αποχέτευση	8,5	0,06	
Δημοτικά τέλη	6,3	0,03	
Υπηρεσίες κοινοχρήστων	3,9	0,02	
Ηλεκτρισμός	2,5	0,04	
Πετρέλαιο θέρμανσης	-7,0	-0,14	
Είδη άμεσης κατανάλωσης νοικοκυριού	1,3	0,03	
Οικιακές υπηρεσίες-υπηρεσίες οικιακής μέριμνας	7,7	0,09	
Ιατρικές – οδοντιατρικές– παραϊατρικές υπηρεσίες	4,4	0,20	
Νοσοκομειακή περίθαλψη	2,2	0,03	
Αυτοκίνητα	-0,3	-0,01	
Συντήρηση και επισκευή αυτοκινήτου	8,8	0,08	
Λοιπές δαπάνες αυτοκινήτου	2,8	0,02	
Κόμιστρο ταξί	2,4	0,01	
Καύσιμα αυτοκινήτου(βενζίνη)	-0,9	-0,03	
Εισιτήρια πλοίων	3,5	0,01	
Τηλεφωνικές υπηρεσίες	-5,7	-0,15	
Άνθη	5,8	0,02	
Εισφορά ραδιοφώνου και τηλεόρασης	6,5	0,02	
Βιβλία- εφημερίδες- περιοδικά-γραφικά	3,1	0,05	
Πακέτο διακοπών	8,2	0,02	
Δίδακτρα	4,4	0,12	
Φαγητό εκτός οικίας	4,9	0,29	
Αναψυκτικά – γλυκά – καφές – ποτά (σερβιριζόμενα)	4,6	0,15	
Κυλικεία	4,1	0,03	
Έξοδα ξενοδοχείου	8,5	0,05	
Κουρεία -κομμωτήρια	5,6	0,03	
Είδη ατομικής φροντίδας	0,9	0,02	
Ασφάλιστρα αυτοκινήτων και δικύκλων	5,4	0,06	

Αρμόδια:Μαρία Σταυροπούλου

Τηλ: 210 - 32 89 547

Fax: 210 - 32 23 159

stavropm@statistics.gr