



Αθήνα, 26 Ιανουαρίου 2004

Δ Ε Λ Τ Ι Ο Τ Υ Π Ο Υ

ΔΕΙΚΤΗΣ ΤΙΜΩΝ ΚΑΤΑΝΑΛΩΤΗ

ΟΚΤΩΒΡΙΟΣ 2003¹

Η Δ/ση Οικονομικών & Βραχυχρόνιων Δεικτών της Γενικής Γραμματείας Εθνικής Στατιστικής Υπηρεσίας της Ελλάδος, ανακοινώνει ότι η εξέλιξη του Δείκτη Τιμών Καταναλωτή, με βάση το έτος 1999=100,0, του μηνός Οκτωβρίου 2003, έχει ως εξής:

- Από τη σύγκριση του Γενικού Δείκτη Τιμών Καταναλωτή (Γ.Δ.Τ.Κ) του μηνός Οκτωβρίου 2003, προς τον αντίστοιχο Δείκτη του Οκτωβρίου 2002, προκύπτει αύξηση κατά 3,2%, έναντι αύξησης 3,7% που σημειώθηκε το προηγούμενο έτος.
- Ο Γενικός Δείκτης κατά το μήνα Οκτώβριο 2003 σε σύγκριση με τον προηγούμενο μήνα Σεπτέμβριο 2003 παρουσίασε αύξηση 0,4%, έναντι αύξησης 0,5% που σημειώθηκε κατά το προηγούμενο έτος.
- Ο μέσος Δείκτης του δωδεκαμήνου Νοεμβρίου 02 - Οκτωβρίου 03 σε σύγκριση προς τον ίδιο Δείκτη του δωδεκαμήνου Νοεμβρίου 01 - Οκτωβρίου 02 παρουσίασε αύξηση 3,6%, έναντι αύξησης 3,5% που σημειώθηκε το προηγούμενο έτος.

Ανάλυση μεταβολών Δείκτη Τιμών Καταναλωτή, μηνός Οκτωβρίου 2003

¹ Η παρούσα ανακοίνωση γίνεται στις 26-01-04, αντί της προγραμματισμένης ημερομηνίας 7-11-03, λόγω της απεργίας του προσωπικού της Γ.Γ.ΕΣΥΕ. Για τον υπολογισμό του Δείκτη Τιμών Καταναλωτή, του Οκτωβρίου 2003, χρησιμοποιήθηκαν, αφενός πραγματικά στοιχεία τιμών, τα οποία συλλέχθηκαν κανονικά, εντός του μηνός Οκτωβρίου, από το προσωπικό που δεν συμμετείχε στην απεργία(κυρίως εκτός Αθηνών) και, αφετέρου εκτιμήσεις για τις ελλείπουσες τιμές, σύμφωνα με τον Κανονισμό της Επιτροπής (ΕΚ) αριθ. 1749/96. Ως εκτιμητική μέθοδος χρησιμοποιήθηκε η παρεμβολή(interpolation) στοιχείων τιμών μεταξύ των πραγματικών τιμών του Σεπτεμβρίου και του Δεκεμβρίου 2003, βάσει πληροφοριών, όσον αφορά τις κινήσεις τιμών για την ανωτέρω περίοδο, όπως αυτές διατέθηκαν από άλλους φορείς(Υπουργείο Ανάπτυξης, Τράπεζα της Ελλάδος).Περισσότερες πληροφορίες για το θέμα των εκτιμημένων τιμών, παρέχονται σε ιδιαίτερο ενημερωτικό σημείωμα.

I. Σύγκριση Οκτωβρίου 2003, με Σεπτέμβριο 2003

Η αύξηση του Γενικού Δείκτη Τιμών Καταναλωτή, κατά 0,4% το μήνα Οκτώβριο 2003, σε σύγκριση με τον αντίστοιχο δείκτη του Σεπτεμβρίου 2003, προήλθε από τις ακόλουθες μεταβολές:

1. Από τις αυξήσεις των δεικτών:

- α) Κατά 2,8% της ομάδας " Ένδυση και υπόδηση ", λόγω αύξησης, των τιμών των χειμερινών ειδών ένδυσης και υπόδησης.
- β) Κατά 0,9% της ομάδας " Στέγαση ", λόγω αύξησης, κυρίως, των τιμών των ενοικίων κατοικιών και του πετρελαίου θέρμανσης.
- γ) Κατά 0,4% της ομάδας " Υγεία ", λόγω αύξησης των τιμών, κυρίως, των ιατρικών και οδοντιατρικών υπηρεσιών.
- δ) Κατά 0,1% της ομάδας " Ξενοδοχεία - Καφέ - Εστιατόρια ", λόγω αύξησης των τιμών, κυρίως, του φαγητού εκτός οικίας.

2. Από τις μειώσεις των δεικτών

- α) Κατά 0,5% της ομάδας " Διατροφή και μη αλκοολούχα ποτά ", λόγω μείωσης των τιμών, κυρίως, στα είδη: ψάρια νωπά, φρούτα νωπά. Μέρος της μείωσης αυτής αντισταθμίστηκε από την αύξηση των τιμών στα νωπά λαχανικά και στις πατάτες.
- β) Κατά 0,2% της ομάδας " Μεταφορές ", λόγω μείωσης των τιμών της βενζίνης.

II Σύγκριση Οκτωβρίου 2003, με Οκτώβριο 2002

Η αύξηση του Γενικού Δείκτη Τιμών Καταναλωτή, κατά 3,2% το μήνα Οκτώβριο 2003, σε σύγκριση με τον αντίστοιχο δείκτη του Οκτωβρίου 2002, προήλθε από τις ακόλουθες μεταβολές:

1. Από τις αυξήσεις των δεικτών

- α) Κατά 3,7% της ομάδας " Διατροφή και μη αλκοολούχα ποτά ", λόγω αύξησης των τιμών, κυρίως, στα είδη: δημητριακά και παρασκευάσματα, μοσχάρι νωπό, πουλερικά νωπά, ψάρια νωπά, γαλακτοκομικά και αυγά, φρούτα νωπά, πατάτες νωπές, γλυκά-ζαχαρωτά, μεταλλικό νερό-αναψυκτικά-χυμοί φρούτων.
- β) Κατά 7,4% της ομάδας " Αλκοολούχα ποτά και καπνός ", λόγω αύξησης κυρίως των τιμών των τσιγάρων.
- γ) Κατά 2,2% της ομάδας " Ένδυση και υπόδηση " λόγω αύξησης των τιμών των ειδών ένδυσης και υπόδησης.

- δ) Κατά 4,0% της ομάδας “ Στέγαση ”, λόγω αύξησης των τιμών, κυρίως, στα είδη: ενοίκια κατοικιών, επισκευή και συντήρηση κατοικίας, ύδρευση-αποχέτευση, δημοτικά τέλη, υπηρεσίες κοινοχρήστων, ηλεκτρισμού και πετρελαίου θέρμανσης.
- ε) Κατά 2,0% της ομάδας “ Διαρκή αγαθά-Είδη νοικοκυριού και υπηρεσίες ”, λόγω αύξησης των τιμών, κυρίως, στα είδη: έπιπλα ξύλινα και μεταλλικά, οικιακές συσκευές, είδη άμεσης κατανάλωσης νοικοκυριού, οικιακές υπηρεσίες και υπηρεσίες οικιακής μέριμνας.
- στ) Κατά 3,7% της ομάδας “ Υγεία ”, λόγω αύξησης των τιμών, κυρίως, των φαρμάκων, των ιατρικών, οδοντιατρικών και παραϊατρικών υπηρεσιών, και της νοσοκομειακής περίθαλψης.
- ζ) Κατά 2,0% της ομάδας “ Μεταφορές ”, λόγω αύξησης των τιμών, κυρίως, στα είδη: συντήρηση και επισκευή αυτοκινήτου, καύσιμα-λιπαντικά, λοιπές δαπάνες αυτοκινήτου, κόμιστρο ταξί, εισιτήρια πλοίων. Μέρος της αύξησης αυτής αντισταθμίστηκε από τη μείωση των τιμών των αυτοκινήτων.
- η) Κατά 2,5% της ομάδας “ Αναψυχή-Πολιτιστικές δραστηριότητες ”, λόγω αύξησης των τιμών, κυρίως, στα είδη : άνθη, βιβλία-εφημερίδες-περιοδικά-γραφικά, πακέτο διακοπών.
- θ) Κατά 4,5 % της ομάδας “ Εκπαίδευση ”, λόγω αύξησης των τιμών στα διδάκτρα των ιδιωτικών σχολείων, των εκπαιδευτηρίων ξένων γλωσσών και των φροντιστηρίων.
- ι) Κατά 4,5% της ομάδας “ Ξενοδοχεία - Καφέ - Εστιατόρια ”, λόγω αύξησης των τιμών , κυρίως, των ειδών : φαγητό εκτός οικίας, αναψυκτικά-γλυκά-καφές-ποτά (σερβιριζόμενα) , κυλικεία, έξοδα ξενοδοχείων.
- ια) Κατά 2,8% της ομάδας “ Άλλα αγαθά και υπηρεσίες ”, λόγω αύξησης των τιμών, κυρίως, στα είδη: κουρέια - κομμωτήρια, είδη ατομικής φροντίδας, ασφάλιστρα και άλλες υπηρεσίες.

2. Από τις μειώσεις των δεικτών

- α) Κατά 3,6% της ομάδας “ Επικοινωνίες ”, λόγω μείωσης των τιμών των τηλεφωνικών υπηρεσιών.

Πίνακας 1
Μηνιαίες μεταβολές Δείκτη Τιμών Καταναλωτή
(Έτος βάσης: 1999=100,0)

Ομάδες αγαθών & υπηρεσιών	Σταθμίσεις ΕΟΠ 98/99 (ο/οο)	2003		Δ (%)	2002		Δ (%)
		Οκτ.	Σεπτ.		Οκτ.	Σεπτ.	
1 Διατροφή και μη αλκοολούχα ποτά	184,89	116,5	117,0	-0,5	112,3	111,2	1,0
2 Αλκοολούχα ποτά και καπνός	38,87	129,0	129,0	0,0	120,1	120,0	0,0
3 Ένδυση και υπόδηση	99,06	117,8	114,6	2,8	115,3	113,1	1,9
4 Στέγαση	117,13	120,0	119,0	0,9	115,3	115,1	0,2
5 Διάρκη αγαθά-Είδη νοικοκυριού και υπηρεσίες	86,41	109,3	109,0	0,3	107,1	106,8	0,3
6 Υγεία	69,07	116,7	116,2	0,4	112,5	112,2	0,3
7 Μεταφορές	129,81	109,8	110,0	-0,2	107,6	107,3	0,3
8 Επικοινωνίες	37,55	80,5	80,5	0,0	83,5	83,5	0,0
9 Αναψυχή – Πολιτιστικές δραστηριότητες	49,01	112,3	112,1	0,2	109,6	109,1	0,4
10 Εκπαίδευση	27,43	119,4	119,0	0,3	114,2	114,0	0,2
11 Ξενοδοχεία – Καφέ - Εστιατόρια	96,61	124,0	123,9	0,1	118,6	118,6	0,0
12 Άλλα αγαθά και υπηρεσίες	64,17	114,7	114,5	0,1	111,6	111,4	0,2
Γενικός Δείκτης Τιμών Καταναλωτή	1000,00	115,2	114,8	0,4	111,6	111,0	0,5

Σημείωση: 1.Οι δείκτες υπολογίζονται με άπειρα δεκαδικά ψηφία και δημοσιεύονται με στρογγυλοποίηση ενός δεκαδικού ψηφίου.
2.Οι ποσοστιαίες μεταβολές υπολογίζονται βάσει δεικτών με άπειρα δεκαδικά ψηφία και δημοσιεύονται με στρογγυλοποίηση ενός δεκαδικού ψηφίου.

Πίνακας 2
Ετήσιες μεταβολές Δείκτη Τιμών Καταναλωτή
(Έτος βάσης: 1999=100,0)

I

	Ομάδες αγαθών & υπηρεσιών	ΟΚΤΩΒΡΙΟΣ		Μεταβολή (%)	Επίπτωση
		2002	2001		
1	Διατροφή και μη αλκοολούχα ποτά	112,3	107,9	4,1	0,76
2	Αλκοολούχα ποτά και καπνός	120,1	113,3	6,0	0,25
3	Ένδυση και υπόδηση	115,3	111,8	3,1	0,32
4	Στέγαση	115,3	111,3	3,6	0,44
5	Διαρκή αγαθά - Είδη νοικοκυριού και υπηρεσίες	107,1	105,7	1,4	0,12
6	Υγεία	112,5	107,3	4,9	0,33
7	Μεταφορές	107,6	104,5	2,9	0,37
8	Επικοινωνίες	83,5	87,4	-4,4	-0,14
9	Αναψυχή-Πολιτιστικές δραστηριότητες	109,6	105,8	3,6	0,17
10	Εκπαίδευση	114,2	109,3	4,5	0,12
11	Ξενοδοχεία -Καφέ-Εστιατόρια	118,6	110,6	7,3	0,72
12	Άλλα αγαθά και υπηρεσίες	111,6	107,3	4,0	0,26
	Γενικός Δείκτης Τιμών Καταναλωτή	111,6	107,6	3,7	

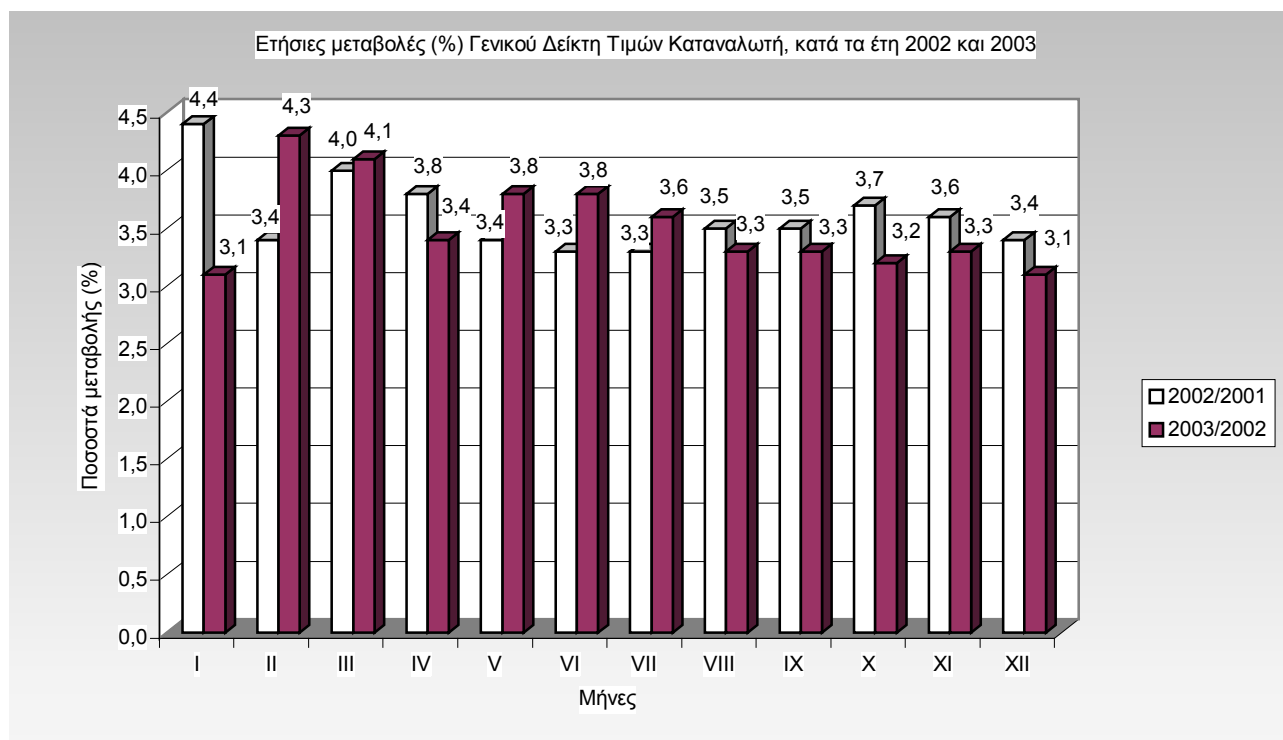
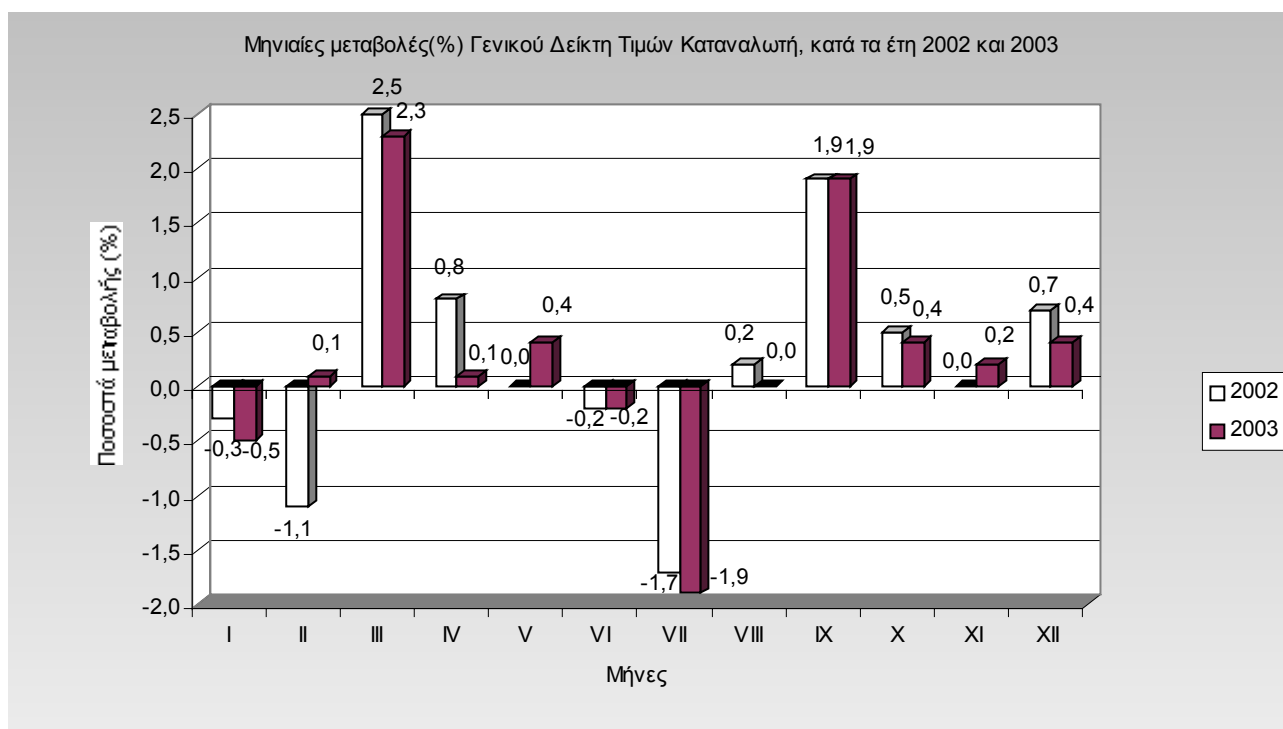
II

	Ομάδες αγαθών & υπηρεσιών	ΟΚΤΩΒΡΙΟΣ		Μεταβολή (%)	Επίπτωση
		2003	2002		
1	Διατροφή και μη αλκοολούχα ποτά	116,5	112,3	3,7	0,68
2	Αλκοολούχα ποτά και καπνός	129,0	120,1	7,4	0,31
3	Ένδυση και υπόδηση	117,8	115,3	2,2	0,23
4	Στέγαση	120,0	115,3	4,0	0,49
5	Διαρκή αγαθά - Είδη νοικοκυριού και υπηρεσίες	109,3	107,1	2,0	0,17
6	Υγεία	116,7	112,5	3,7	0,26
7	Μεταφορές	109,8	107,6	2,0	0,25
8	Επικοινωνίες	80,5	83,5	-3,6	-0,10
9	Αναψυχή-Πολιτιστικές δραστηριότητες	112,3	109,6	2,5	0,12
10	Εκπαίδευση	119,4	114,2	4,5	0,13
11	Ξενοδοχεία -Καφέ-Εστιατόρια	124,0	118,6	4,5	0,46
12	Άλλα αγαθά και υπηρεσίες	114,7	111,6	2,8	0,18
	Γενικός Δείκτης Τιμών Καταναλωτή	115,2	111,6	3,2	

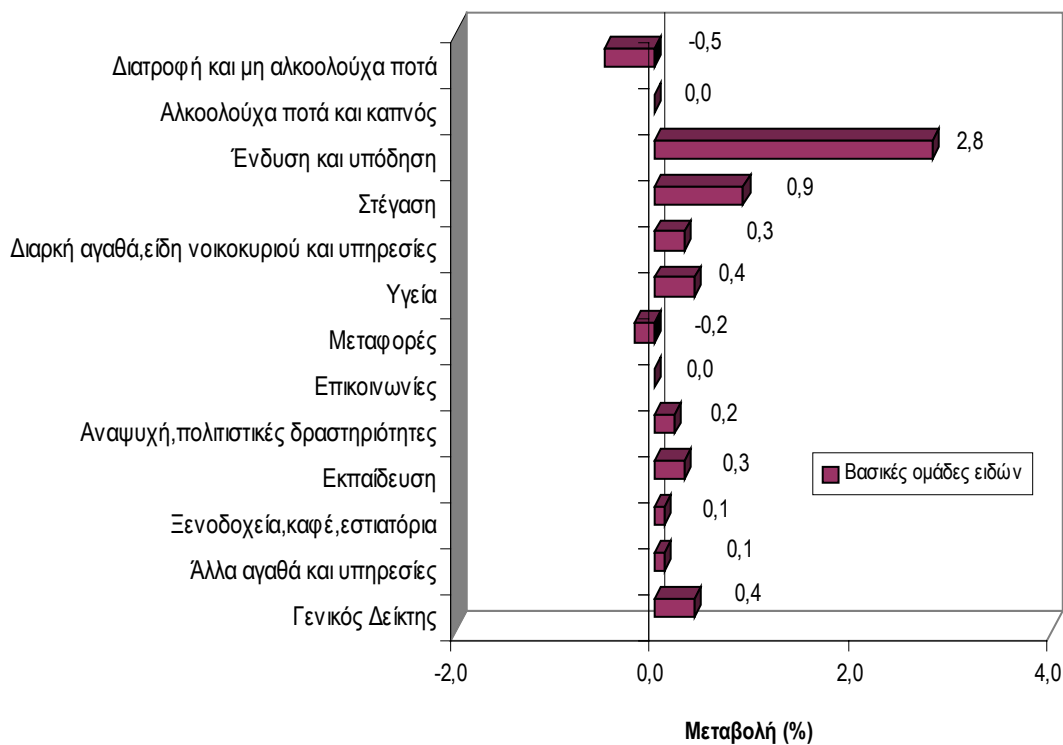
Σημείωση: 1.Οι δείκτες υπολογίζονται με άπειρα δεκαδικά ψηφία και δημοσιεύονται με στρογγυλοποίηση ενός δεκαδικού ψηφίου.

2.Οι ποσοστιαίες μεταβολές υπολογίζονται βάσει δεικτών με άπειρα δεκαδικά ψηφία και δημοσιεύονται με στρογγυλοποίηση ενός δεκαδικού ψηφίου.

ΔΙΑΓΡΑΜΜΑΤΑ



**Μηνιαίες μεταβολές (%) του Δείκτη Τιμών Καταναλωτή, μηνός Οκτωβρίου 2003,
με τον Σεπτέμβριο 2003**



**Ετήσιες μεταβολές (%) του Δείκτη Τιμών Καταναλωτή, μηνός Οκτωβρίου 2003,
με τον Οκτώβριο 2002**



Πίνακας 3

Κυριότερες μεταβολές τιμών από τη σύγκριση δεικτών, του Οκτωβρίου 2003 με τον Σεπτέμβριο 2003, και επιπτώσεις τους στο Γενικό Δείκτη Τιμών Καταναλωτή

Αγαθά - Υπηρεσίες	Μεταβολή (%)	Επίπτωση	Παρατηρήσεις
Ψάρια νωπά	-2,0	-0,02	
Φρούτα νωπά	-7,9	-0,13	
Λαχανικά νωπά	4,5	0,06	
Πατάτες νωπές	3,1	0,01	
Είδη ένδυσης- υπόδησης	2,8	0,28	
Ενοίκια κατοικιών	0,5	0,02	
Πετρέλαιο θέρμανσης	4,3	0,08	
Είδη καθαρισμού	0,8	0,01	
Ιατρικές-οδοντιατρικές υπηρεσίες	0,6	0,03	
Καύσιμα αυτοκινήτου(βενζίνη)	-1,2	-0,04	
Φαγητό εκτός οικίας	0,2	0,01	

Πίνακας 4
Κυριότερες μεταβολές τιμών από τη σύγκριση δεικτών, του Οκτωβρίου 2003 με τον Οκτώβριο 2002, και
επιπτώσεις τους στο Γενικό Δείκτη Τιμών Καταναλωτή

Αγαθά - Υπηρεσίες	Μεταβολή (%)	Επίπτωση	Παρατηρήσεις
Δημητριακά και παρασκευάσματα	3,0	0,07	
Μοσχάρι νωπό	1,9	0,03	
Πουλερικά νωπά	7,6	0,04	
Ψάρια γενικά	11,1	0,11	
Γαλακτοκομικά και αυγά	3,4	0,12	
Φρούτα νωπά	1,3	0,02	
Λαχανικά νωπά	-0,5	-0,01	
Πατάτες νωπές	41,6	0,15	
Γλυκά-ζαχαρωτά	5,3	0,03	
Μεταλλικό νερό-αναψυκτικά-χυμοί φρούτων	4,0	0,03	
Αλκοολούχα ποτά (μη σερβιριζόμενα)	3,1	0,02	
Καπνός	8,1	0,29	
Είδη ένδυσης	2,1	0,16	
Είδη υπόδησης	2,6	0,06	
Ενοίκια κατοικιών	5,1	0,20	
Επισκευή και συντήρηση κατοικίας	3,6	0,08	
Ύδρευση – αποχέτευση	7,0	0,05	
Δημοτικά τέλη	5,3	0,03	
Υπηρεσίες κοινοχρήστων	3,8	0,02	
Ηλεκτρισμός	2,5	0,04	
Πετρέλαιο θέρμανσης	2,4	0,04	
Έπιπλα – καλύμματα δαπέδου	1,1	0,02	
Είδη άμεσης κατανάλωσης νοικοκυριού	2,0	0,04	
Οικιακές υπηρεσίες-υπηρεσίες οικιακής μέριμνας	9,1	0,10	
Φάρμακα	2,2	0,02	
Ιατρικές – οδοντιατρικές– παραϊατρικές υπηρεσίες	4,2	0,19	
Νοσοκομειακή περίθαλψη	3,6	0,04	
Αυτοκίνητα	-0,4	-0,01	
Συντήρηση και επισκευή αυτοκινήτου	10,2	0,09	
Λοιπές δαπάνες αυτοκινήτου	9,0	0,06	
Κόμιστρο ταξί	8,0	0,04	
Καύσιμα αυτοκινήτου-λιπαντικά	0,3	0,01	
Εισιτήρια πλοίων	13,5	0,03	
Τηλεφωνικές υπηρεσίες	-3,7	-0,10	
Μικρά είδη αναψυχής-άνθη-κατοικίδια ζώα	2,4	0,03	

Βιβλία- εφημερίδες- περιοδικά-γραφικά	2,9	0,05
Πακέτο διακοπών	9,9	0,02
Δίδακτρα	4,5	0,13
Φαγητό εκτός οικίας	3,6	0,21
Αναψυκτικά – γλυκά – καφές – ποτά (σερβιριζόμενα) (σερβιριζόμενα)	4,9	0,16
Έξοδα ξενοδοχείου	9,7	0,06
Κουρεία -κομμωτήρια	6,9	0,03
Είδη ατομικής φροντίδας	1,2	0,03
Ασφάλιστρα	5,5	0,08

Αρμόδια:Μαρία Σταυροπούλου

Τηλ: 210 - 32 89 547

Fax: 210 - 32 23 159

stavropm@statistics.gr