



Αθήνα, 8 Σεπτεμβρίου 2003

Δ Ε Λ Τ Ι Ο Τ Υ Π Ο Υ

ΔΕΙΚΤΗΣ ΤΙΜΩΝ ΚΑΤΑΝΑΛΩΤΗ

ΑΥΓΟΥΣΤΟΣ 2003

Η Δ/ση Οικονομικών & Βραχυχρόνιων Δεικτών της Γενικής Γραμματείας Εθνικής Στατιστικής Υπηρεσίας της Ελλάδος, ανακοινώνει ότι η εξέλιξη του Δείκτη Τιμών Καταναλωτή, με βάση το έτος 1999=100,0, του μηνός Αυγούστου 2003, έχει ως εξής: Από τη σύγκριση του Γενικού Δείκτη Τιμών Καταναλωτή (Γ.Δ.Τ.Κ) του μηνός Αυγούστου 2003, προς τον αντίστοιχο Δείκτη του Αυγούστου 2002, προκύπτει αύξηση κατά 3,3%, έναντι αύξησης 3,5% που σημειώθηκε το προηγούμενο έτος.

- Ο Γενικός Δείκτης κατά το μήνα Αύγουστο 2003 σε σύγκριση με τον προηγούμενο μήνα Ιούλιο 2003 δεν παρουσίασε καμία μεταβολή, έναντι αύξησης 0,2% που σημειώθηκε κατά το προηγούμενο έτος.
- Ο μέσος Δείκτης του δωδεκαμήνου Σεπτεμβρίου 02 - Αυγούστου 03 σε σύγκριση προς τον ίδιο Δείκτη του δωδεκαμήνου Σεπτεμβρίου 01 - Αυγούστου 02 παρουσίασε αύξηση 3,6%, έναντι αύξησης 3,4% που σημειώθηκε το προηγούμενο έτος.

Ανάλυση μεταβολών Δείκτη Τιμών Καταναλωτή, μηνός Αυγούστου 2003

I. Σύγκριση Αυγούστου 2003, με Ιούλιο 2003

Η μηδενική μεταβολή του Γενικού Δείκτη Τιμών Καταναλωτή του μηνός Αυγούστου 2003, σε σύγκριση με τον αντίστοιχο δείκτη του Ιουλίου 2003, προήλθε από τις ακόλουθες μεταβολές:

1. Από τις αυξήσεις των δεικτών:

- α) Κατά 2,5% της ομάδας “ Αλκοολούχα ποτά και καπνός ”, λόγω αύξησης των τιμών των τσιγάρων.
- β) Κατά 0,2% της ομάδας “ Στέγαση ”, λόγω αύξησης, κυρίως, των τιμών των ενοικίων κατοικιών.
- γ) Κατά 0,8% της ομάδας “ Μεταφορές ”, λόγω αύξησης, κυρίως, των τιμών της βενζίνης.
- δ) Κατά 0,2% της ομάδας “ Αναψυχή-Πολιτιστικές δραστηριότητες ”, λόγω αύξησης, κυρίως των τιμών των εφημερίδων.
- ε) Κατά 0,3% της ομάδας “ Ξενοδοχεία - Καφέ - Εστιατόρια ”, λόγω αύξησης, κυρίως, των τιμών του φαγητού εκτός οικίας.

2. Από τις μειώσεις των δεικτών:

- α) Κατά 1,3% της ομάδας “ Διατροφή και μη αλκοολούχα ποτά ”, λόγω μείωσης των τιμών, κυρίως, στα νωπά φρούτα και τα νωπά λαχανικά.
- β) Κατά 0,7% της ομάδας “ Ένδυση και υπόδηση ”, λόγω των γενικών θερινών εκπτώσεων.

II Σύγκριση Αυγούστου 2003, με Αύγουστο 2002

Η αύξηση του Γενικού Δείκτη Τιμών Καταναλωτή, κατά 3,3% το μήνα Αύγουστο 2003, σε σύγκριση με τον αντίστοιχο δείκτη του Αυγούστου 2002, προήλθε από τις ακόλουθες μεταβολές:

1. Από τις αυξήσεις των δεικτών

- α) Κατά 5,6% της ομάδας “ Διατροφή και μη αλκοολούχα ποτά ”, λόγω αύξησης των τιμών, κυρίως, στα είδη: δημητριακά και παρασκευάσματα, μοσχάρι νωπό, πουλερικά νωπά, ψάρια γενικά, γαλακτοκομικά και αυγά, φρούτα νωπά, πατάτες νωπές, γλυκά-ζαχαρωτά, μεταλλικό νερό-αναψυκτικά-χυμοί φρούτων. Μέρος της αύξησης αυτής αντισταθμίστηκε από τη μείωση της τιμής του ελαιολάδου και των νωπών λαχανικών.
- β) Κατά 2,9% της ομάδας “ Αλκοολούχα ποτά και καπνός ”, λόγω αύξησης κυρίως των τιμών των τσιγάρων.
- γ) Κατά 0,8% της ομάδας “ Ένδυση και υπόδηση” λόγω αύξησης των τιμών των ειδών ένδυσης.
- δ) Κατά 2,9% της ομάδας “ Στέγαση ”, λόγω αύξησης των τιμών, κυρίως, στα είδη: ενοίκια κατοικιών, επισκευή και συντήρηση κατοικίας, ύδρευση-αποχέτευση, δημοτικά τέλη, υπηρεσίες κοινοχρήστων. Μέρος της αύξησης αυτής, αντισταθμίστηκε από τη μείωση της τιμής του πετρελαίου θέρμανσης.
- ε) Κατά 2,3% της ομάδας “ Διαρκή αγαθά-Είδη νοικοκυριού και υπηρεσίες ”, λόγω αύξησης των τιμών, κυρίως, στα είδη: έπιπλα ξύλινα και μεταλλικά, είδη κλινοστρωμνής-

λευκά είδη, υαλικά-επιτραπέζια σκεύη και σκεύη οικιακής χρήσης, είδη άμεσης κατανάλωσης νοικοκυριού, οικιακές υπηρεσίες και υπηρεσίες οικιακής μέριμνας.

- στ) Κατά 3,3% της ομάδας “ Υγεία “, λόγω αύξησης των τιμών, κυρίως, των φαρμάκων, των ιατρικών, οδοντιατρικών και παραϊατρικών υπηρεσιών, και της νοσοκομειακής περίθαλψης.
- ζ) Κατά 3,6% της ομάδας “ Μεταφορές “, λόγω αύξησης των τιμών, κυρίως, στα είδη: αυτοκίνητα Ι.Χ., συντήρηση και επισκευή αυτοκινήτου, καύσιμα-λιπαντικά, λοιπές δαπάνες αυτοκινήτου, κόμιστρο ταξί, εισιτήρια πλοίων.
- η) Κατά 2,4 % της ομάδας “ Αναψυχή-Πολιτιστικές δραστηριότητες “, λόγω αύξησης των τιμών, κυρίως, στα είδη : άνθη, βιβλία-εφημερίδες-περιοδικά-γραφικά, πακέτο διακοπών.
- θ) Κατά 4,6 % της ομάδας “ Εκπαίδευση “, λόγω αύξησης των τιμών στα δίδακτρα των ιδιωτικών σχολείων, των εκπαιδευτηρίων ξένων γλωσσών και των φροντιστηρίων.
- ι) Κατά 4,8% της ομάδας “ Ξενοδοχεία - Καφέ - Εστιατόρια “, λόγω αύξησης των τιμών , κυρίως, των ειδών : φαγητό εκτός οικίας, αναψυκτικά-γλυκά-καφές-ποτά (σερβιριζόμενα) , κυλικεία, έξοδα ξενοδοχείων.
- κ) Κατά 3,0% της ομάδας “ Άλλα αγαθά και υπηρεσίες “, λόγω αύξησης των τιμών, κυρίως, στα είδη: κουρέια - κομμωτήρια, είδη ατομικής φροντίδας, ασφάλιστρα.

2. Από τις μειώσεις των δεικτών

- α) Κατά 3,6% της ομάδας “ Επικοινωνίες “, λόγω μείωσης των τιμών των τηλεφωνικών υπηρεσιών.

Πίνακας 1
Μηνιαίες μεταβολές Δείκτη Τιμών Καταναλωτή
(Έτος βάσης: 1999=100,0)

| Ομάδες αγαθών & υπηρεσιών | Σταθμίσεις ΕΟΠ 98/99 (ο/οο) | 2003 | | Δ (%) | 2002 | | Δ (%) |
|---|-----------------------------------|-------|-------|-------|-------|-------|----------|
| | | Αυγ. | Ιουλ. | | Αυγ. | Ιουλ. | |
| 1 Διατροφή και μη αλκοολούχα ποτά | 184,89 | 116,9 | 118,4 | -1,3 | 110,7 | 110,2 | 0,4 |
| 2 Αλκοολούχα ποτά και καπνός | 38,87 | 123,5 | 120,6 | 2,5 | 120,0 | 120,0 | 0,0 |
| 3 Ένδυση και υπόδηση | 99,06 | 101,8 | 102,5 | -0,7 | 101,0 | 101,0 | 0,0 |
| 4 Στέγαση | 117,13 | 118,2 | 118,0 | 0,2 | 114,8 | 114,2 | 0,5 |
| 5 Διαρκή αγαθά-Είδη νοικοκυριού και υπηρεσίες | 86,41 | 105,1 | 105,0 | 0,1 | 102,7 | 102,8 | 0,0 |
| 6 Υγεία | 69,07 | 115,7 | 115,7 | 0,0 | 111,9 | 111,7 | 0,3 |
| 7 Μεταφορές | 129,81 | 110,9 | 110,0 | 0,8 | 107,1 | 106,7 | 0,3 |
| 8 Επικοινωνίες | 37,55 | 80,5 | 80,5 | 0,0 | 83,5 | 83,5 | 0,0 |
| 9 Αναψυχή – Πολιτιστικές δραστηριότητες | 49,01 | 111,1 | 110,8 | 0,2 | 108,5 | 108,5 | 0,0 |
| 10 Εκπαίδευση | 27,43 | 114,4 | 114,4 | 0,0 | 109,4 | 109,4 | 0,0 |
| 11 Ξενοδοχεία – Καφέ - Εστιατόρια | 96,61 | 123,2 | 122,8 | 0,3 | 117,5 | 117,5 | 0,1 |
| 12 Άλλα αγαθά και υπηρεσίες | 64,17 | 113,7 | 113,8 | 0,0 | 110,4 | 110,2 | 0,2 |
| Γενικός Δείκτης Τιμών Καταναλωτή | 1000,00 | 112,6 | 112,7 | 0,0 | 109,0 | 108,7 | 0,2 |

Σημείωση: 1.Οι δείκτες υπολογίζονται με άπειρα δεκαδικά ψηφία και δημοσιεύονται με στρογγυλοποίηση ενός δεκαδικού ψηφίου.

2.Οι ποσοστιαίες μεταβολές υπολογίζονται βάσει δεικτών με άπειρα δεκαδικά ψηφία και δημοσιεύονται με στρογγυλοποίηση ενός δεκαδικού ψηφίου.

Πίνακας 2
Ετήσιες μεταβολές Δείκτη Τιμών Καταναλωτή
(Έτος βάσης: 1999=100,0)

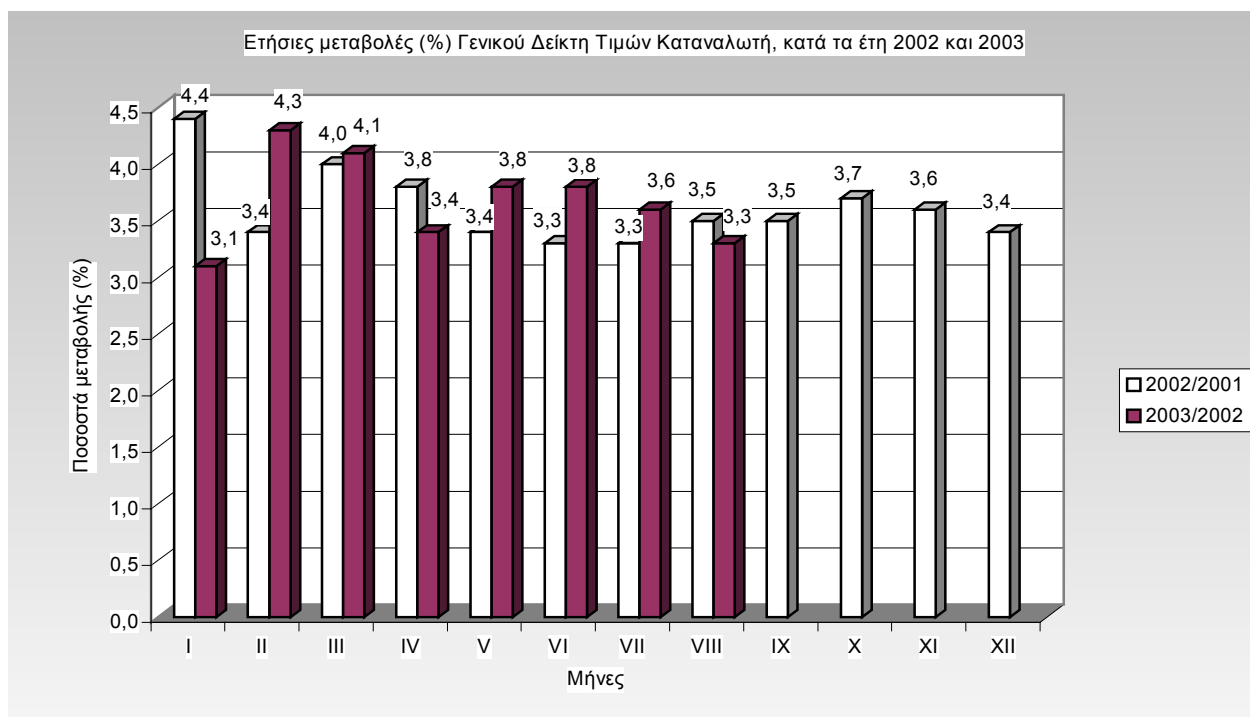
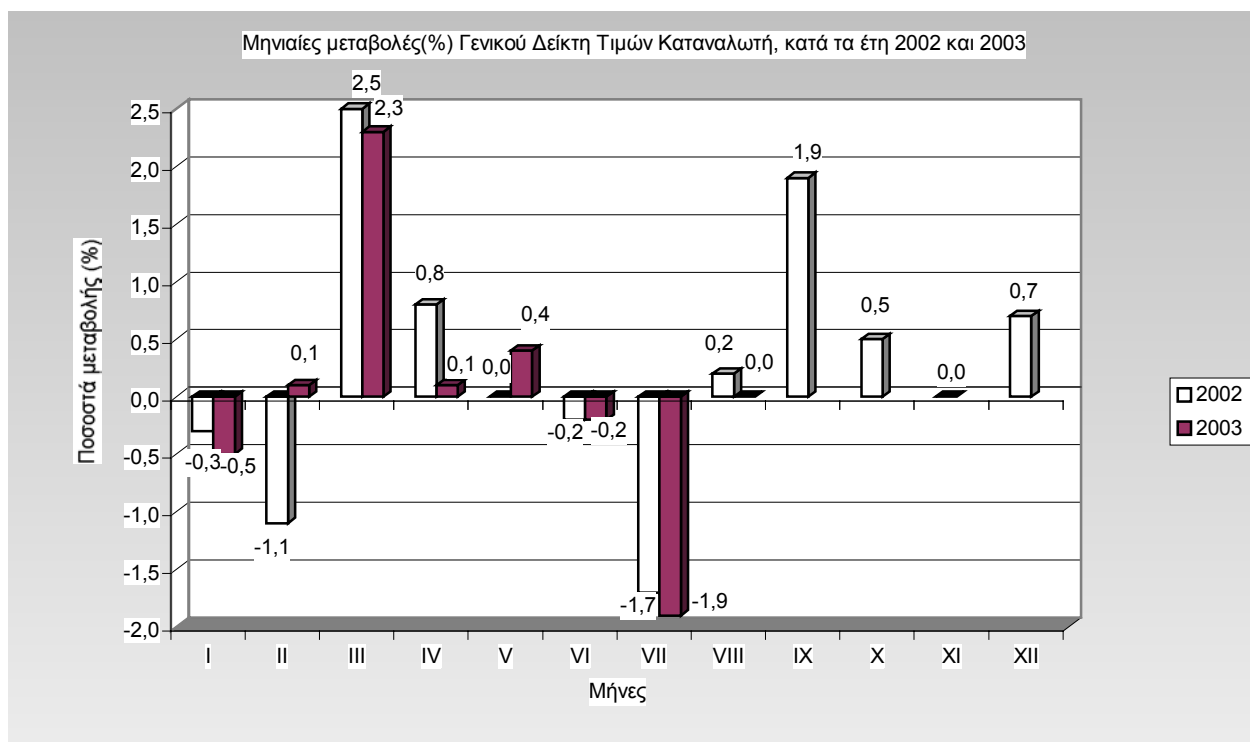
I

| | Ομάδες αγαθών & υπηρεσιών | ΑΥΓΟΥΣΤΟΣ | | Μεταβολή (%) | Επίπτωση |
|----|---|--------------|--------------|--------------|----------|
| | | 2002 | 2001 | | |
| 1 | Διατροφή και μη αλκοολούχα ποτά | 110,7 | 106,3 | 4,2 | 0,78 |
| 2 | Αλκοολούχα ποτά και καπνός | 120,0 | 113,2 | 6,1 | 0,25 |
| 3 | Ένδυση και υπόδηση | 101,0 | 98 | 3,1 | 0,28 |
| 4 | Στέγαση | 114,8 | 111,0 | 3,5 | 0,43 |
| 5 | Διαρκή αγαθά - Είδη νοικοκυριού και υπηρεσίες | 102,7 | 101,3 | 1,4 | 0,12 |
| 6 | Υγεία | 111,9 | 106,3 | 5,3 | 0,37 |
| 7 | Μεταφορές | 107,1 | 105,7 | 1,3 | 0,17 |
| 8 | Επικοινωνίες | 83,5 | 87,4 | -4,4 | -0,14 |
| 9 | Αναψυχή-Πολιτιστικές δραστηριότητες | 108,5 | 104,1 | 4,2 | 0,20 |
| 10 | Εκπαίδευση | 109,4 | 105,6 | 3,6 | 0,10 |
| 11 | Ξενοδοχεία -Καφέ-Εστιατόρια | 117,5 | 109,7 | 7,1 | 0,72 |
| 12 | Άλλα αγαθά και υπηρεσίες | 110,4 | 106,1 | 4,1 | 0,26 |
| | Γενικός Δείκτης Τιμών Καταναλωτή | 109,0 | 105,3 | 3,5 | |

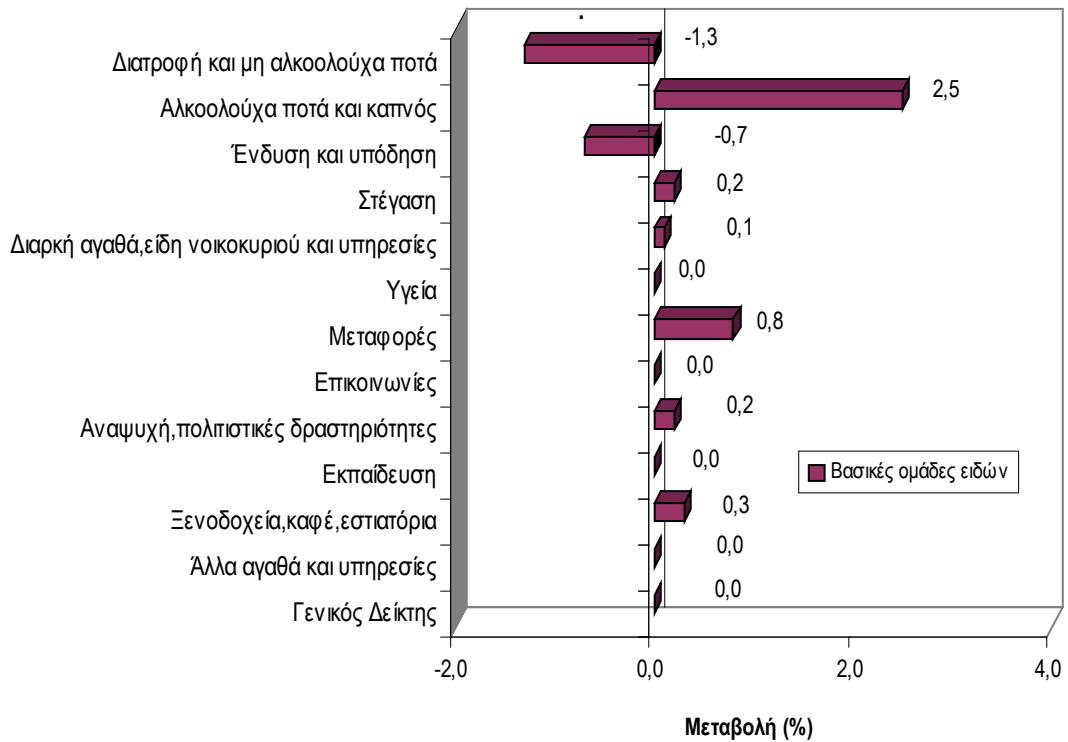
II

| | Ομάδες αγαθών & υπηρεσιών | ΑΥΓΟΥΣΤΟΣ | | Μεταβολή (%) | Επίπτωση |
|----|---|--------------|--------------|--------------|----------|
| | | 2003 | 2002 | | |
| 1 | Διατροφή και μη αλκοολούχα ποτά | 116,9 | 110,7 | 5,6 | 1,05 |
| 2 | Αλκοολούχα ποτά και καπνός | 123,5 | 120,0 | 2,9 | 0,12 |
| 3 | Ένδυση και υπόδηση | 101,8 | 101,0 | 0,8 | 0,07 |
| 4 | Στέγαση | 118,2 | 114,8 | 2,9 | 0,36 |
| 5 | Διαρκή αγαθά - Είδη νοικοκυριού και υπηρεσίες | 105,1 | 102,7 | 2,3 | 0,19 |
| 6 | Υγεία | 115,7 | 111,9 | 3,3 | 0,24 |
| 7 | Μεταφορές | 110,9 | 107,1 | 3,6 | 0,45 |
| 8 | Επικοινωνίες | 80,5 | 83,5 | -3,6 | -0,10 |
| 9 | Αναψυχή-Πολιτιστικές δραστηριότητες | 111,1 | 108,5 | 2,4 | 0,12 |
| 10 | Εκπαίδευση | 114,4 | 109,4 | 4,6 | 0,13 |
| 11 | Ξενοδοχεία -Καφέ-Εστιατόρια | 123,2 | 117,5 | 4,8 | 0,50 |
| 12 | Άλλα αγαθά και υπηρεσίες | 113,7 | 110,4 | 3,0 | 0,19 |
| | Γενικός Δείκτης Τιμών Καταναλωτή | 112,6 | 109,0 | 3,3 | |

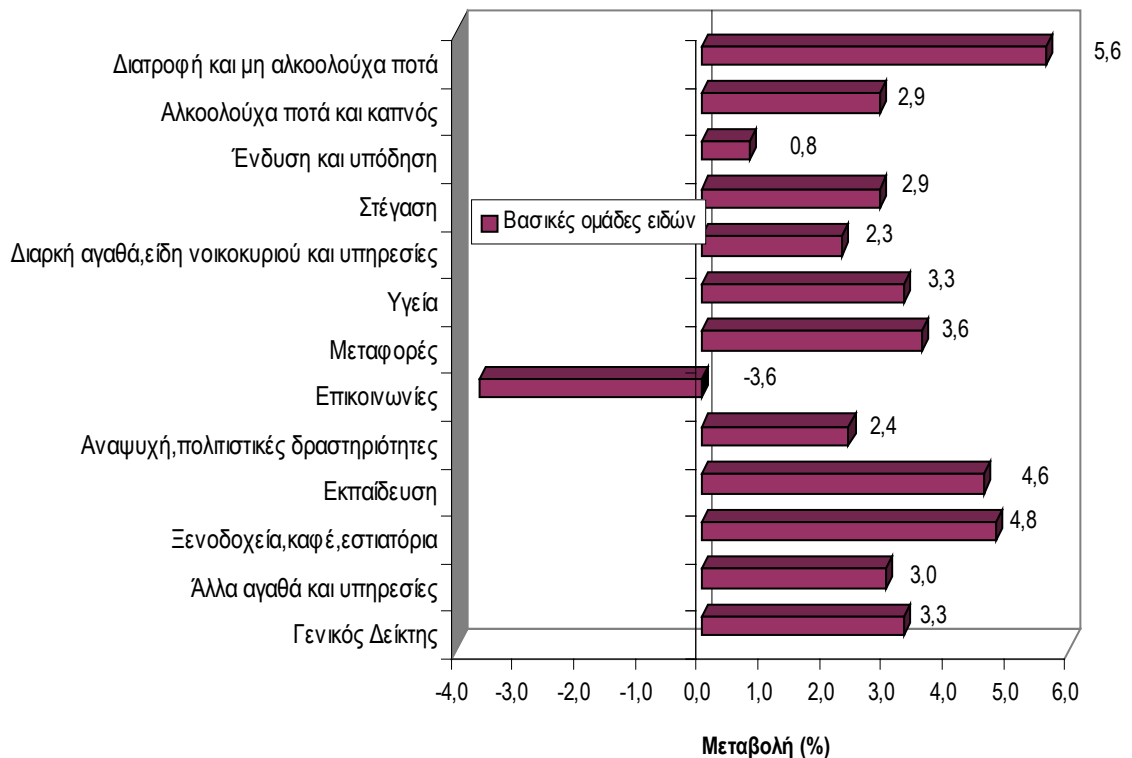
ΔΙΑΓΡΑΜΜΑΤΑ



Μηνιαίες μεταβολές (%) του Δείκτη Τιμών Καταναλωτή, μηνός Αυγούστου 2003, με τον Ιούλιο 2003



Ετήσιες μεταβολές (%) του Δείκτη Τιμών Καταναλωτή, μηνός Αυγούστου 2003, με τον Αύγουστο 2002



Πίνακας 3

Κυριότερες μεταβολές τιμών από τη σύγκριση δεικτών, του Αυγούστου 2003 με τον Ιούλιο 2003, και επιπτώσεις τους στο Γενικό Δείκτη Τιμών Καταναλωτή

| Αγαθά - Υπηρεσίες | Μεταβολή (%) | Επίπτωση | Παρατηρήσεις |
|-------------------------------|--------------|----------|-----------------|
| Ψάρια νωπά | -0,7 | -0,01 | |
| Ελαιόλαδο | 1,2 | 0,01 | |
| Φρούτα νωπά | -3,6 | -0,07 | |
| Λαχανικά νωπά | -13,6 | -0,19 | |
| Τσιγάρα | 2,9 | 0,10 | Μέρος επίπτωσης |
| Ένδυση-Υπόδηση | -0,7 | -0,06 | |
| Ενοίκια κατοικιών | 0,3 | 0,01 | |
| Καύσιμα αυτοκινήτου (βενζίνη) | 2,8 | 0,10 | |
| Εφημερίδες-περιοδικά | 1,2 | 0,01 | |
| Φαγητό εκτός οικίας | 0,5 | 0,03 | |
| Διάφορες μικροαυξήσεις | - | 0,04 | |

Πίνακας 4
Κυριότερες μεταβολές τιμών από τη σύγκριση δεικτών, του Αυγούστου 2003 με τον Αύγουστο 2002, και
επιπτώσεις τους στο Γενικό Δείκτη Τιμών Καταναλωτή

| Αγαθά – Υπηρεσίες | Μεταβολή (%) | Επίπτωση | Παρατηρήσεις |
|--|---------------------|-----------------|---------------------|
| Δημητριακά και παρασκευάσματα | 3,2 | 0,08 | |
| Μοσχάρι νωπό | 1,5 | 0,03 | |
| Πουλερικά νωπά | 3,2 | 0,02 | |
| Ψάρια γενικά | 10,2 | 0,15 | |
| Γαλακτοκομικά και αυγά | 3,5 | 0,13 | |
| Ελαιόλαδο | -1,5 | -0,02 | |
| Φρούτα νωπά | 28,3 | 0,42 | |
| Λαχανικά νωπά | -5,7 | -0,08 | |
| Πατάτες νωπές | 60,2 | 0,19 | |
| Γλυκά-ζαχαρωτά | 5,1 | 0,03 | |
| Μεταλλικό νερό-αναψυκτικά-χυμοί φρούτων | 4,6 | 0,03 | |
| Αλκοολούχα ποτά (μη σερβιριζόμενα) | 3,2 | 0,02 | |
| Καπνός | 2,9 | 0,11 | |
| Είδη ένδυσης | 1,3 | 0,09 | |
| Ενοίκια κατοικιών | 5,5 | 0,23 | |
| Επισκευή και συντήρηση κατοικίας | 3,3 | 0,08 | |
| Υδρευση – αποχέτευση | 5,3 | 0,04 | |
| Δημοτικά τέλη | 5,6 | 0,03 | |
| Υπηρεσίες κοινοχρήστων | 3,2 | 0,02 | |
| Πετρέλαιο θέρμανσης | -2,5 | -0,05 | |
| Είδη κλινοστρωμνής- λευκά είδη | 3,3 | 0,05 | |
| Υαλικά-επιτραπέζια σκεύη-σκεύη οικιακής χρήσης | 4,4 | 0,04 | |
| Είδη άμεσης κατανάλωσης νοικοκυριού | 1,4 | 0,03 | |
| Οικιακές υπηρεσίες-υπηρεσίες οικιακής μέριμνας | 6,3 | 0,07 | |
| Φάρμακα | 2,2 | 0,02 | |
| Ιατρικές – οδοντιατρικές– παραϊατρικές υπηρεσίες | 3,7 | 0,17 | |
| Νοσοκομειακή περίθαλψη | 3,4 | 0,04 | |
| Αυτοκίνητα | 1,3 | 0,05 | |
| Συντήρηση και επισκευή αυτοκινήτου | 10,2 | 0,09 | |
| Λοιπές δαπάνες αυτοκινήτου | 9,4 | 0,06 | |
| Κόμιστρο ταξί | 8,0 | 0,04 | |
| Καύσιμα αυτοκινήτου-λιπαντικά | 3,8 | 0,13 | |
| Εισιτήρια πλοίων | 13,1 | 0,03 | |

| | | |
|---|------|-------|
| Τηλεφωνικές υπηρεσίες | -3,7 | -0,10 |
| Βιβλία- εφημερίδες- περιοδικά-γραφικά | 2,9 | 0,05 |
| Πακέτο διακοπών | 11,2 | 0,03 |
| Δίδακτρα | 4,6 | 0,13 |
| Φαγητό εκτός οικίας | 3,8 | 0,23 |
| Αναψυκτικά – γλυκά – καφές – ποτά (σερβιριζόμενα) (σερβιριζόμενα) | 5,5 | 0,18 |
| Έξοδα ξενοδοχείου | 7,7 | 0,05 |
| Κουρέια -κομμωτήρια | 8,1 | 0,04 |
| Είδη ατομικής φροντίδας | 1,3 | 0,03 |
| Ασφάλιστρα | 5,5 | 0,08 |

Αρμόδια:Μαρία Σταυροπούλου

Τηλ: 210 - 32 89 547

Fax: 210 - 32 23 159

stavropm@statistics.gr