



Αθήνα, 8 Ιουλίου 2003

Δ Ε Λ Τ Ι Ο Τ Υ Π Ο Υ

ΔΕΙΚΤΗΣ ΤΙΜΩΝ ΚΑΤΑΝΑΛΩΤΗ

ΙΟΥΝΙΟΣ 2003

Η Δ/ση Οικονομικών & Βραχυχρόνιων Δεικτών της Γενικής Γραμματείας Εθνικής Στατιστικής Υπηρεσίας της Ελλάδος, ανακοινώνει ότι η εξέλιξη του Δείκτη Τιμών Καταναλωτή, με βάση το έτος 1999=100,0, του μηνός Ιουνίου 2003, έχει ως εξής:

- Από τη σύγκριση του Γενικού Δείκτη Τιμών Καταναλωτή (Γ.Δ.Τ.Κ) του μηνός Ιουνίου 2003, προς τον αντίστοιχο Δείκτη του Ιουνίου 2002, προκύπτει αύξηση κατά 3,8%, έναντι αύξησης 3,3% που σημειώθηκε το προηγούμενο έτος.
- Ο Γενικός Δείκτης κατά το μήνα Ιούνιο 2003 σε σύγκριση με τον προηγούμενο μήνα Μάιο 2003 παρουσίασε μείωση κατά 0,2%, όπως σημειώθηκε και κατά το προηγούμενο έτος.
- Ο μέσος Δείκτης του δωδεκαμήνου Ιουλίου 02 - Ιουνίου 03 σε σύγκριση προς τον ίδιο Δείκτη του δωδεκαμήνου Ιουλίου 01 - Ιουνίου 02 παρουσίασε αύξηση 3,6%, έναντι αύξησης 3,5% που σημειώθηκε το προηγούμενο έτος.

Ανάλυση μεταβολών Δείκτη Τιμών Καταναλωτή, μηνός Ιουνίου 2003

I. Σύγκριση Ιουνίου 2003, με Μάιο 2003

Η μείωση του Γενικού Δείκτη Τιμών Καταναλωτή κατά 0,2% του μηνός Ιουνίου 2003, σε σύγκριση με τον αντίστοιχο δείκτη του Μαΐου 2003, προήλθε από τις ακόλουθες μεταβολές:

1. Από τις αυξήσεις των δεικτών:

- α) Κατά 0,2% της ομάδας " Στέγαση ", λόγω αύξησης, κυρίως, των τιμών των ενοικίων κατοικιών.
- β) Κατά 0,4% της ομάδας " Μεταφορές ", λόγω αύξησης κυρίως της τιμής της βενζίνης.
- γ) Κατά 0,3% της ομάδας " Ξενοδοχεία - Καφέ - Εστιατόρια ", λόγω αύξησης κυρίως των τιμών του φαγητού εκτός οικίας και ξενοδοχείων.

2. Από τις μειώσεις των δεικτών:

- α) Κατά 1,6% της ομάδας " Διατροφή και μη αλκοολούχα ποτά ", λόγω μείωσης των τιμών των νωπών λαχανικών. Μέρος της μείωσης αυτής αντισταθμίστηκε από την αύξηση της τιμής στα είδη : ψάρια νωπά, τυρί φέτα, φρούτα νωπά, πατάτες νωπές.

II Σύγκριση Ιουνίου 2003, με Ιούνιο 2002

Η αύξηση του Γενικού Δείκτη Τιμών Καταναλωτή, κατά 3,8% το μήνα Ιούνιο 2003, σε σύγκριση με τον αντίστοιχο δείκτη του Ιουνίου 2002, προήλθε από τις ακόλουθες μεταβολές:

1. Από τις αυξήσεις των δεικτών

- α) Κατά 8,9% της ομάδας " Διατροφή και μη αλκοολούχα ποτά ", λόγω αύξησης των τιμών, κυρίως, στα είδη: δημητριακά και παρασκευάσματα, μοσχάρι νωπό, πουλερικά νωπά, ψάρια νωπά, γαλακτοκομικά και αυγά, φρούτα νωπά, λαχανικά νωπά, πατάτες νωπές, γλυκά-ζαχαρωτά, αναψυκτικά-χυμοί φρούτων. Μέρος της αύξησης αυτής αντισταθμίστηκε από τη μείωση της τιμής του ελαιολάδου.
- β) Κατά 0,4% της ομάδας " Αλκοολούχα ποτά και καπνός ", λόγω αύξησης των τιμών, κυρίως, των αλκοολούχων ποτών (μη σερβιριζόμενων).
- γ) Κατά 2,0% της ομάδας " Ένδυση και υπόδηση" λόγω αύξησης των τιμών των ειδών ένδυσης και υπόδησης.
- δ) Κατά 3,5% της ομάδας " Στέγαση ", λόγω αύξησης των τιμών, κυρίως, στα είδη: ενοίκια κατοικιών, είδη επισκευής και συντήρησης κατοικίας, ύδρευση, δημοτικά τέλη, υπηρεσίες κοινοχρήστων, ηλεκτρικό ρεύμα. Μέρος της αύξησης αυτής, αντισταθμίστηκε από τη μείωση της τιμής του πετρελαίου θέρμανσης.

- ε) Κατά 1,9% της ομάδας “ Διαρκή αγαθά-Είδη νοικοκυριού και υπηρεσίες “, λόγω αύξησης των τιμών, κυρίως, στα είδη: έπιπλα, πιατικά-υαλικά, είδη άμεσης κατανάλωσης νοικοκυριού, οικιακές υπηρεσίες. Μέρος της αύξησης αυτής αντισταθμίστηκε από τη μείωση των τιμών των οικιακών συσκευών.
- στ) Κατά 4,2% της ομάδας “ Υγεία “, λόγω αύξησης των τιμών, κυρίως, των φαρμάκων, των ιατρικών οδοντιατρικών και παραϊατρικών υπηρεσιών, και της νοσοκομειακής περίθαλψης.
- ζ) Κατά 2,2% της ομάδας “ Μεταφορές “, λόγω αύξησης των τιμών, κυρίως, στα είδη: αυτοκίνητα Ι.Χ., συντήρηση και επισκευή αυτοκινήτου, λοιπές δαπάνες αυτοκινήτου, κόμιστρο ταξί, εισιτήρια πλοίων. Μέρος της αύξησης αντισταθμίστηκε από τη μείωση των τιμών της βενζίνης.
- η) Κατά 2,8 % της ομάδας “ Αναψυχή-Πολιτιστικές δραστηριότητες “, λόγω αύξησης των τιμών, κυρίως, στα είδη : άνθη, βιβλία, εφημερίδες-περιοδικά.
- θ) Κατά 4,5 % της ομάδας “ Εκπαίδευση “, λόγω αύξησης των τιμών στα δίδακτρα των ιδιωτικών σχολείων, των εκπαιδευτηρίων ξένων γλωσσών και των φροντιστηρίων.
- ι) Κατά 4,6% της ομάδας “ Ξενοδοχεία - Καφέ - Εστιατόρια “, λόγω αύξησης των τιμών , κυρίως, των ειδών : φαγητό εκτός οικίας, αναψυκτικά-γλυκά-καφές-ποτά (σερβιριζόμενα) , κυλικεία, έξοδα ξενοδοχείων.
- κ) Κατά 3,4% της ομάδας “ Άλλα αγαθά και υπηρεσίες “, λόγω αύξησης των τιμών, κυρίως, στα είδη: κουρεία - κομμωτήρια, είδη ατομικής φροντίδας, ασφάλιστρα αυτοκινήτων και δίκυκλων και ασφάλιστρα υγείας.

2. Από τις μειώσεις των δεικτών

- α) Κατά 5,2% της ομάδας “ Επικοινωνίες “, λόγω μείωσης των τιμών των τηλεφωνικών υπηρεσιών.

Πίνακας 1
Μηνιαίες μεταβολές Δείκτη Τιμών Καταναλωτή
(Έτος βάσης: 1999=100,0)

Ομάδες αγαθών & υπηρεσιών	Σταθμίσεις ΕΟΠ 98/99 (ο/οο)	2003		Δ (%)	2002		Δ (%)
		Ιουν.	Μάιος		Ιουν.	Μάιος	
1 Διατροφή και μη αλκοολούχα ποτά	184,89	122,0	124,0	-1,6	112,1	112,4	-0,3
2 Αλκοολούχα ποτά και καπνός	38,87	120,5	120,5	0,0	120,0	119,9	0,0
3 Ένδυση και υπόδηση	99,06	116,2	116,1	0,1	113,9	113,7	0,2
4 Στέγαση	117,13	117,9	117,6	0,2	113,9	113,8	0,1
5 Διάρκη αγαθά-Είδη νοικοκυριού και υπηρεσίες	86,41	108,7	108,6	0,1	106,7	106,5	0,2
6 Υγεία	69,07	115,7	115,6	0,1	111,0	110,4	0,5
7 Μεταφορές	129,81	109,0	108,6	0,4	106,7	107,8	-1,0
8 Επικοινωνίες	37,55	80,5	80,5	0,0	85,0	85,1	-0,2
9 Αναψυχή – Πολιτιστικές δραστηριότητες	49,01	110,8	110,9	-0,1	107,7	107,5	0,2
10 Εκπαίδευση	27,43	114,4	114,4	0,0	109,4	109,4	0,0
11 Ξενοδοχεία – Καφέ - Εστιατόρια	96,61	122,6	122,2	0,3	117,2	118,4	-1,0
12 Άλλα αγαθά και υπηρεσίες	64,17	114,5	114,3	0,1	110,7	110,4	0,3
Γενικός Δείκτης Τιμών Καταναλωτή	1000,00	114,9	115,1	-0,2	110,6	110,8	-0,2

Σημείωση: 1.Οι δείκτες υπολογίζονται με άπειρα δεκαδικά ψηφία και δημοσιεύονται με στρογγυλοποίηση ενός δεκαδικού ψηφίου.

2.Οι ποσοστιαίες μεταβολές υπολογίζονται βάσει δεικτών με άπειρα δεκαδικά ψηφία και δημοσιεύονται με στρογγυλοποίηση ενός δεκαδικού ψηφίου.

Πίνακας 2
Ετήσιες μεταβολές Δείκτη Τιμών Καταναλωτή
(Έτος βάσης: 1999=100,0)

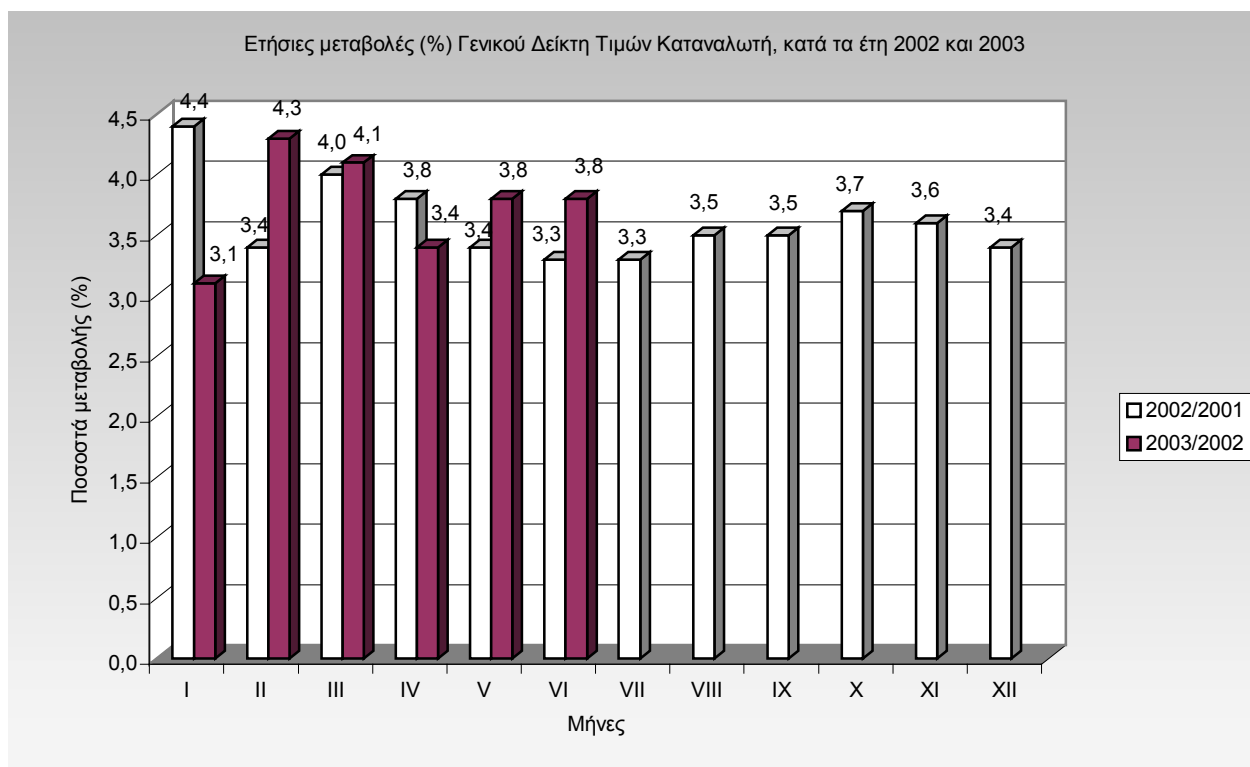
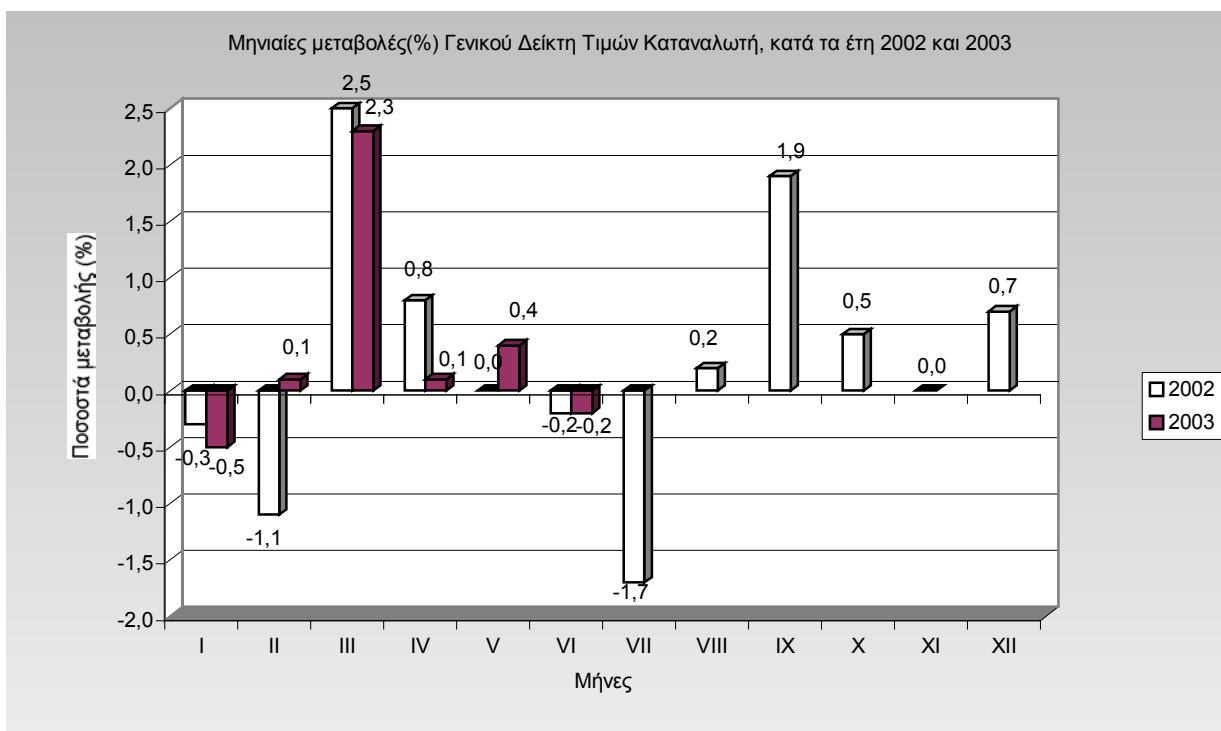
I

	Ομάδες αγαθών & υπηρεσιών	ΙΟΥΝΙΟΣ		Μεταβολή (%)	Επίπτωση
		2002	2001		
1	Διατροφή και μη αλκοολούχα ποτά	112,1	107,9	3,9	0,72
2	Αλκοολούχα ποτά και καπνός	120,0	111,8	7,3	0,30
3	Ένδυση και υπόδηση	113,9	109,4	4,1	0,42
4	Στέγαση	113,9	110,0	3,6	0,43
5	Διαρκή αγαθά - Είδη νοικοκυριού και υπηρεσίες	106,7	104,8	1,8	0,16
6	Υγεία	111,0	105,4	5,3	0,36
7	Μεταφορές	106,7	107,8	-1,1	-0,14
8	Επικοινωνίες	85,0	89,3	-4,9	-0,15
9	Αναψυχή-Πολιτιστικές δραστηριότητες	107,7	104,2	3,4	0,16
10	Εκπαίδευση	109,4	105,6	3,6	0,10
11	Ξενοδοχεία -Καφέ-Εστιατόρια	117,2	109,4	7,1	0,70
12	Άλλα αγαθά και υπηρεσίες	110,7	106,5	4,0	0,25
	Γενικός Δείκτης Τιμών Καταναλωτή	110,6	107,1	3,3	

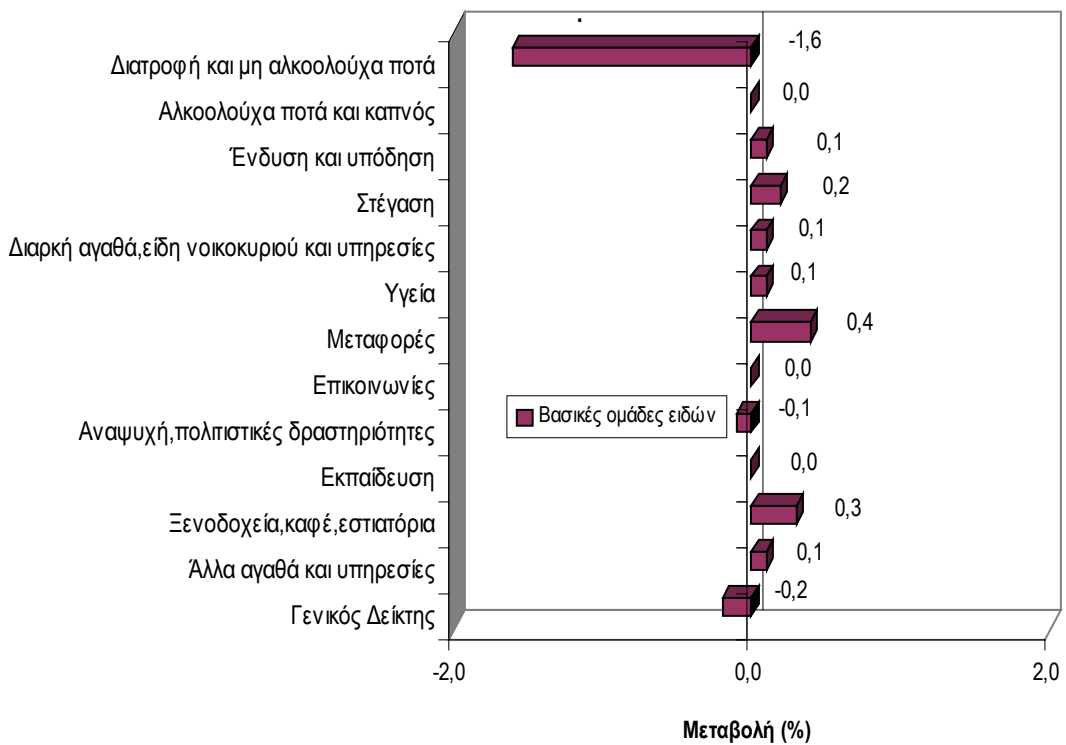
II

	Ομάδες αγαθών & υπηρεσιών	ΙΟΥΝΙΟΣ		Μεταβολή (%)	Επίπτωση
		2003	2002		
1	Διατροφή και μη αλκοολούχα ποτά	122,0	112,1	8,9	1,66
2	Αλκοολούχα ποτά και καπνός	120,5	120,0	0,4	0,02
3	Ένδυση και υπόδηση	116,2	113,9	2,0	0,20
4	Στέγαση	117,9	113,9	3,5	0,42
5	Διαρκή αγαθά - Είδη νοικοκυριού και υπηρεσίες	108,7	106,7	1,9	0,16
6	Υγεία	115,7	111,0	4,2	0,29
7	Μεταφορές	109,0	106,7	2,2	0,27
8	Επικοινωνίες	80,5	85,0	-5,2	-0,15
9	Αναψυχή-Πολιτιστικές δραστηριότητες	110,8	107,7	2,8	0,13
10	Εκπαίδευση	114,4	109,4	4,5	0,12
11	Ξενοδοχεία -Καφέ-Εστιατόρια	122,6	117,2	4,6	0,47
12	Άλλα αγαθά και υπηρεσίες	114,5	110,7	3,4	0,22
	Γενικός Δείκτης Τιμών Καταναλωτή	114,9	110,6	3,8	

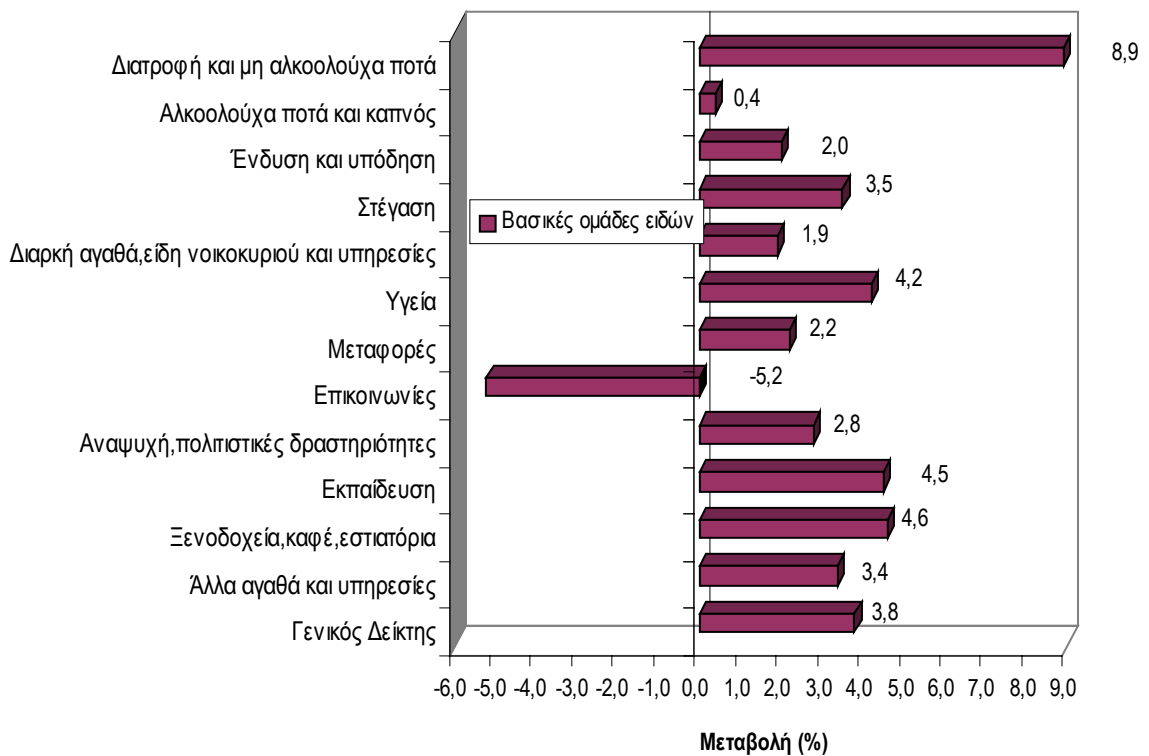
ΔΙΑΓΡΑΜΜΑΤΑ



Μηνιαίες μεταβολές (%) του Δείκτη Τιμών Καταναλωτή, μηνός Ιουνίου 2003, με τον Μάιο 2003



Ετήσιες μεταβολές (%) του Δείκτη Τιμών Καταναλωτή, μηνός Ιουνίου 2003, με τον Ιούνιο 2002



Πίνακας 3

Κυριότερες μεταβολές τιμών από τη σύγκριση δεικτών, του Ιουνίου 2003 με το Μάιο 2003, και επιπτώσεις τους στο Γενικό Δείκτη Τιμών Καταναλωτή

Αγαθά - Υπηρεσίες	Μεταβολή (%)	Επίπτωση	Παρατηρήσεις
Ψάρια νωπά	3,4	0,04	
Τυρί φέτα	1,1	0,01	
Φρούτα νωπά	9,6	0,20	
Λαχανικά νωπά	-27,7	-0,59	
Πατάτες νωπές	4,8	0,02	
Ενοίκια κατοικιών	0,4	0,02	
Καύσιμα αυτοκινήτου (βενζίνη)	1,2	0,04	
Φαγητό εκτός οικίας	0,4	0,02	
Έξοδα ξενοδοχείων	1,4	0,01	
Διάφορες μικροαυξήσεις	-	0,02	

Πίνακας 4

Κυριότερες μεταβολές τιμών από τη σύγκριση δεικτών, του Ιουνίου 2003 με τον Ιούνιο 2002, και επιπτώσεις τους στο Γενικό Δείκτη Τιμών Καταναλωτή

Αγαθά - Υπηρεσίες	Μεταβολή (%)	Επίπτωση	Παρατηρήσεις
Δημητριακά και παρασκευάσματα	3,5	0,09	
Πουλερικά νωπά	2,9	0,02	
Ψάρια γενικά	8,3	0,12	
Γαλακτοκομικά και αυγά	3,7	0,13	
Ελαιόλαδο	-4,1	-0,03	
Φρούτα νωπά	34,6	0,62	
Λαχανικά νωπά	26,4	0,34	
Πατάτες νωπές	64,9	0,22	
Γλυκά-ζαχαρωτά	5,5	0,03	
Μεταλλικό νερό- αναψυκτικά-χυμοί φρούτων	5,9	0,04	
Αλκοολούχα ποτά (μη σερβιριζόμενα)	3,2	0,02	
Είδη ένδυσης	1,8	0,14	
Είδη υπόδησης	2,4	0,06	
Ενοίκια κατοικιών	5,4	0,22	
Επισκευή και συντήρηση κατοικίας	3,1	0,07	
Ύδρευση – αποχέτευση	7,1	0,05	
Δημοτικά τέλη	5,6	0,03	
Ηλεκτρικό ρεύμα	3,9	0,06	
Πετρέλαιο θέρμανσης	-2,5	-0,05	
Είδη άμεσης κατανάλωσης νοικοκυριού	2,1	0,04	
Οικιακές υπηρεσίες-υπηρεσίες οικιακής μέριμνας	6,4	0,07	
Φάρμακα	3,3	0,03	
Ιατρικές – οδοντιατρικές– παραϊατρικές , υπηρεσίες	4,3	0,19	
Νοσοκομειακή περίθαλψη	5,1	0,06	
Αυτοκίνητα	1,3	0,05	
Συντήρηση και επισκευή αυτοκινήτου	10,4	0,09	
Λοιπές δαπάνες αυτοκινήτου	9,6	0,06	
Κόμιστρο ταξί	8,0	0,04	
Καύσιμα αυτοκινήτου(βενζίνη)	-1,4	-0,05	
Εισιτήρια πλοίων	12,4	0,03	
Τηλεφωνικές υπηρεσίες	-5,2	-0,15	
Άνθη	4,8	0,02	
Βιβλία- εφημερίδες- περιοδικά-γραφικά	4,2	0,07	
Πακέτο διακοπών	8,7	0,02	
Δίδακτρα	4,5	0,12	
Φαγητό εκτός οικίας	3,5	0,20	
Αναψυκτικά – γλυκά – καφές – ποτά (σερβιριζόμενα)	5,5	0,18	
Έξοδα ξενοδοχείου	7,7	0,05	
Κουρεία -κομμωτήρια	8,2	0,04	
Είδη ατομικής φροντίδας	2,3	0,06	
Ασφάλιστρα	5,6	0,08	
Άλλες υπηρεσίες	3,5	0,04	