



ΕΛΛΗΝΙΚΗ ΔΗΜΟΚΡΑΤΙΑ



ΕΛΛΗΝΙΚΗ ΣΤΑΤΙΣΤΙΚΗ ΑΡΧΗ

Πειραιάς, 22 Αυγούστου 2011

ΔΕΛΤΙΟ ΤΥΠΟΥ

Ο Γενικός Δείκτης Τιμών Υλικών Κατασκευής Νέων Κτιρίων Κατοικιών αυξήθηκε κατά 2,5% τον Ιούλιο 2011, σε σύγκριση με τον Ιούλιο 2010.

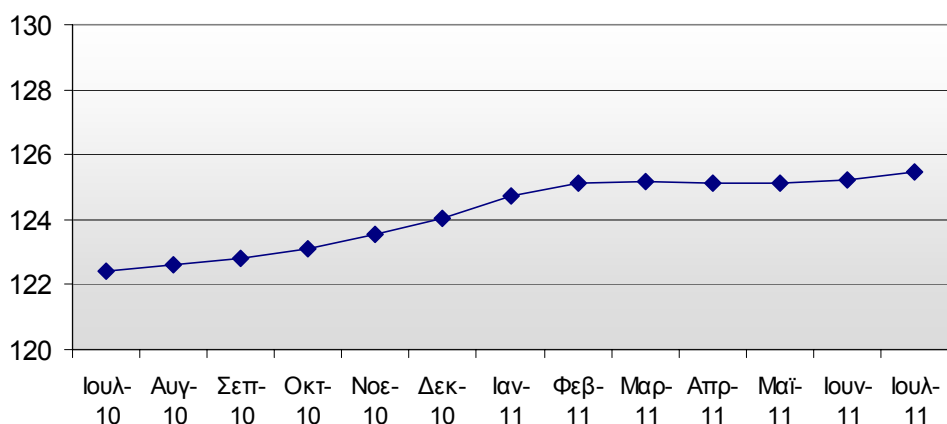
ΔΕΙΚΤΗΣ ΤΙΜΩΝ ΥΛΙΚΩΝ ΚΑΤΑΣΚΕΥΗΣ ΝΕΩΝ ΚΤΙΡΙΩΝ ΚΑΤΟΙΚΙΩΝ: Ιούλιος 2011

Ο Γενικός Δείκτης Τιμών Υλικών Κατασκευής Νέων Κτιρίων Κατοικιών του μηνός Ιουλίου 2011, σε σύγκριση με τον αντίστοιχο δείκτη του Ιουλίου 2010, σημείωσε αύξηση 2,5%, έναντι αύξησης 3,5% που σημειώθηκε κατά την ίδια σύγκριση των δεικτών του έτους 2010 προς το 2009 (Πίνακας 1).

Ο Γενικός Δείκτης κατά το μήνα Ιούλιο 2011, σε σύγκριση με το δείκτη του Ιουνίου 2011, σημείωσε αύξηση 0,2%, έναντι αύξησης 0,1%, που σημειώθηκε κατά την αντίστοιχη σύγκριση των δεικτών του έτους 2010 (Πίνακας 2).

Ο μέσος Δείκτης του δωδεκαμήνου Αυγούστου 2010 – Ιουλίου 2011, σε σύγκριση προς τον ίδιο δείκτη του δωδεκαμήνου Αυγούστου 2009 – Ιουλίου 2010, παρουσίασε αύξηση 3,2%, έναντι αύξησης 1,2%, που σημειώθηκε κατά τη σύγκριση των αντίστοιχων προηγούμενων δωδεκαμήνων (Πίνακας 3).

Εξέλιξη Δείκτη Τιμών Υλικών Κατασκευής Νέων Κτιρίων Κατοικιών
(2005=100,0)



Πληροφορίες:

Δ/ση Οικονομικών και
Βραχυχρόνιων Δεικτών
Τμήμα Χονδρικών
Τιμών και
Τιμαρίθμων

Ευρυδίκη
Βλαχοκώστα
Τηλ: 213 1352742
Fax: 213 1352714

1. Ανάλυση ετήσιων μεταβολών μηνός Ιουλίου 2011, σε σύγκριση με τον Ιούλιο 2010.

Η αύξηση του Γενικού Δείκτη Τιμών Υλικών Κατασκευής Νέων Κτιρίων Κατοικιών κατά 2,5%, το μήνα Ιούλιο 2011, σε σύγκριση με τον αντίστοιχο δείκτη του Ιουλίου 2010, οφείλεται κυρίως στις ακόλουθες μεταβολές των δεικτών τιμών κατηγοριών υλικών:

Κωδικός	Κατηγορίες υλικών	Μεταβολή %
146120702	Σωλήνες χαλκού	19,6
146121501	Πετρέλαιο κίνησης (Diesel)	16,1
146120903	Αγωγοί χάλκινοι	14,8
146120601	Σίδηρος οπλισμού	7,2
146120902	Πλαστικοί σωλήνες	5,2
146120704	Σωλήνες πλαστικοί, συνθετικοί, ινοσιμέντου	3,8
146121502	Ηλεκτρική ενέργεια	2,8
146120904	Διακόπτες	2,7
146120401	Τούβλα	2,6
146120501	Ξυλεία οικοδομών	2,6
146120405	Τσιμεντόπλακες	2,4
146120106	Ενισχυτικά κονιαμάτων και έτοιμου σκυροδέματος	1,2
146121101	Πλαστικό, ακρυλικό, νερού	1,0
146120708	Θερμαντικά σώματα	0,9
146120606	Κουφώματα αλουμινίου	0,9
146120605	Πόρτες ασφαλείας	0,9
146120502	Παρκέτα	0,7
146120101	Τσιμέντο	0,4
146120503	Παράθυρα	0,2

2. Ανάλυση μηνιαίων μεταβολών μηνός Ιουλίου 2011, σε σύγκριση με τον Ιούνιο 2011.

Η αύξηση του Γενικού Δείκτη Τιμών Υλικών Κατασκευής Νέων Κτιρίων Κατοικιών κατά 0,2%, το μήνα Ιούλιο 2011, σε σύγκριση με τον αντίστοιχο δείκτη του Ιουνίου 2011, οφείλεται κυρίως στις ακόλουθες μεταβολές των δεικτών τιμών κατηγοριών υλικών:

Κωδικός	Κατηγορίες υλικών	Μεταβολή %
146120903	Αγωγοί χάλκινοι	2,3
146120702	Σωλήνες χαλκού	1,1
146120904	Διακόπτες	0,9
146120905	Πρίζες	0,9
146120601	Σίδηρος οπλισμού	0,4
146120706	Καυστήρες ντίζελ και αερίου	0,3
146121501	Πετρέλαιο κίνησης (Diesel)	0,1

Πίνακας 1: Ετήσιες μεταβολές του Δείκτη Τιμών Υλικών Κατασκευής Νέων Κτιρίων Κατοικιών

Έτος βάσης: 2005=100,0

Κωδικός	Ομάδες υλικών	Συντελεστής Στάθμισης	Ιούλιος			Μεταβολή (%)	
			2011	2010	2009	2011/2010	2010/2009
14612	ΓΕΝΙΚΟΣ ΔΕΙΚΤΗΣ	100,00	125,5	122,4	118,2	2,5	3,5
1461201	Κονίες και έτοιμο σκυρόδεμα	18,60	115,7	115,4	113,9	0,2	1,4
1461202	Φυσικά πετρώδη υλικά	1,94	117,1	117,2	115,3	0,0	1,6
1461203	Μάρμαρα, γρανίτες	4,25	119,2	118,8	118,3	0,3	0,4
1461204	Τεχνητά πετρώδη υλικά	5,23	132,9	130,5	132,9	1,8	-1,8
1461205	Ξυλεία και προϊόντα ξύλου	16,64	118,8	118,1	117,4	0,6	0,6
1461206	Μεταλλικά υλικά βασικής επεξεργασίας	22,59	137,0	131,4	121,7	4,2	8,0
1461207	Υλικά ύδρευσης, θέρμανσης, αποχέτευσης	7,42	143,2	133,5	122,3	7,3	9,1
1461208	Εξαρτήματα λειτουργίας και στερέωσης θυρών, παραθύρων	2,16	119,1	119,6	118,5	-0,4	1,0
1461209	Ηλεκτρολογικά υλικά	4,74	139,0	127,3	118,7	9,2	7,3
1461210	Προϊόντα υάλου	1,96	113,0	113,5	112,0	-0,5	1,3
1461211	Υλικά χρωματισμών	3,08	115,3	114,2	113,4	0,9	0,7
1461212	Πλακίδια, είδη υγιεινής	5,32	113,8	113,6	112,0	0,2	1,4
1461213	Υλικά μόνωσης	1,17	116,0	114,7	115,6	1,1	-0,7
1461214	Ανελκυστήρες	3,36	110,4	110,2	110,7	0,1	-0,4
1461215	Καύσιμα μηχανημάτων (diesel), ηλεκτρική ενέργεια, νερό	1,54	147,1	135,2	117,3	8,8	15,3

Σημειώσεις:

1. Οι δείκτες υπολογίζονται με άπειρα δεκαδικά ψηφία και δημοσιεύονται με στρογγυλοποίηση ενός δεκαδικού ψηφίου.
2. Οι ποσοστιαίες μεταβολές υπολογίζονται βάσει δεικτών με πέντε δεκαδικά ψηφία και δημοσιεύονται με στρογγυλοποίηση ενός δεκαδικού ψηφίου.

Πίνακας 2: Μηνιαίες μεταβολές του Δείκτη Τιμών Υλικών Κατασκευής Νέων Κτιρίων Κατοικιών

Έτος βάσης: 2005=100,0

Κωδικός	Ομάδες υλικών	Συντελεστής Στάθμισης	Ιούλιος 2011	Ιούνιος 2011	Μεταβολή (%)	Ιούλιος 2010	Ιούνιος 2010	Μεταβολή (%)
14612	ΓΕΝΙΚΟΣ ΔΕΙΚΤΗΣ	100,00	125,5	125,2	0,2	122,4	122,2	0,1
1461201	Κονίες και έτοιμο σκυρόδεμα	18,60	115,7	115,7	0,0	115,4	115,3	0,1
1461202	Φυσικά πετρώδη υλικά	1,94	117,1	117,1	0,0	117,2	116,7	0,4
1461203	Μάρμαρα, γρανίτες	4,25	119,2	119,2	0,0	118,8	118,8	0,0
1461204	Τεχνητά πετρώδη υλικά	5,23	132,9	132,9	0,0	130,5	130,6	0,0
1461205	Ξυλεία και προϊόντα ξύλου	16,64	118,8	118,8	0,0	118,1	118,1	0,0
1461206	Μεταλλικά υλικά βασικής επεξεργασίας	22,59	137,0	136,7	0,2	131,4	130,7	0,6
1461207	Υλικά ύδρευσης, θέρμανσης, αποχέτευσης	7,42	143,2	142,6	0,4	133,5	133,6	-0,1
1461208	Εξαρτήματα λειτουργίας και στερέωσης θυρών, παραθύρων	2,16	119,1	119,1	0,0	119,6	119,6	0,0
1461209	Ηλεκτρολογικά υλικά	4,74	139,0	137,0	1,4	127,3	127,5	-0,2
1461210	Προϊόντα υάλου	1,96	113,0	113,0	0,0	113,5	113,5	0,0
1461211	Υλικά χρωματισμών	3,08	115,3	115,3	0,0	114,2	114,2	0,0
1461212	Πλακίδια, είδη υγιεινής	5,32	113,8	113,8	0,0	113,6	113,6	0,0
1461213	Υλικά μόνωσης	1,17	116,0	116,0	0,0	114,7	114,8	0,0
1461214	Ανελκυστήρες	3,36	110,4	110,4	0,0	110,2	110,2	0,0
1461215	Καύσιμα μηχανημάτων (diesel), ηλεκτρική ενέργεια, νερό	1,54	147,1	147,0	0,1	135,2	136,3	-0,8

Σημειώσεις:

1. Οι δείκτες υπολογίζονται με άπειρα δεκαδικά ψηφία και δημοσιεύονται με στρογγυλοποίηση ενός δεκαδικού ψηφίου.

2. Οι ποσοστιαίες μεταβολές υπολογίζονται βάσει δεικτών με πέντε δεκαδικά ψηφία και δημοσιεύονται με στρογγυλοποίηση ενός δεκαδικού ψηφίου.

Πίνακας 3: Μεταβολές Δείκτη Τιμών Υλικών Κατασκευής Νέων Κτιρίων Κατοικιών

Έτος βάσης: 2005=100,0

Έτος και μήνας	Γενικός Δείκτης	Μεταβολή (%) από μήνα σε μήνα (μηνιαίες μεταβολές)	Μεταβολή (%) με αντίστοιχο δείκτη προηγούμενου έτους (ετήσιες μεταβολές)	Μέσος δείκτης τελευταίου δωδεκαμήνου (κινητός μέσος)	Μεταβολή (%) μέσου δείκτη δωδεκαμήνου με αντίστοιχο δείκτη προηγούμενου δωδεκαμήνου (μέσες ετήσιες μεταβολές)
2009:					
I	118,3	-0,3	2,9	119,7	6,2
II	118,0	-0,2	2,2	119,9	6,0
III	117,5	-0,4	0,4	119,9	5,5
IV	117,7	0,2	-0,3	119,9	5,0
V	118,0	0,2	-1,3	119,8	4,3
VI	118,2	0,1	-2,8	119,5	3,4
VII	118,2	0,0	-4,3	119,1	2,2
VIII	118,7	0,4	-3,5	118,7	1,1
IX	119,2	0,4	-2,1	118,5	0,4
X	119,4	0,2	-0,7	118,4	-0,2
XI	119,4	0,0	0,3	118,4	-0,5
XII	119,8	0,3	1,0	118,5	-0,7
<i>Μέσος Ετήσιος</i>	<i>118,5</i>			<i>118,5</i>	<i>-0,7</i>
2010:					
I	120,1	0,3	1,5	118,7	-0,8
II	120,1	0,0	1,8	118,9	-0,9
III	120,7	0,5	2,7	119,1	-0,7
IV	121,8	0,9	3,5	119,5	-0,4
V	122,2	0,3	3,6	119,8	0,0
VI	122,2	0,0	3,4	120,2	0,6
VII	122,4	0,1	3,5	120,5	1,2
VIII	122,6	0,2	3,3	120,8	1,8
IX	122,8	0,1	3,1	121,1	2,2
X	123,1	0,2	3,1	121,4	2,6
XI	123,5	0,4	3,5	121,8	2,8
XII	124,0	0,4	3,6	122,1	3,0
<i>Μέσος Ετήσιος</i>	<i>122,1</i>			<i>122,1</i>	<i>3,0</i>
2011:					
I	124,7	0,6	3,9	122,5	3,2
II	125,1	0,3	4,2	122,9	3,4
III	125,2	0,1	3,7	123,3	3,5
IV	125,1	-0,1	2,7	123,6	3,5
V	125,1	0,0	2,3	123,8	3,4
VI	125,2	0,1	2,5	124,1	3,3
VII	125,5	0,2	2,5	124,3	3,2
VIII					
IX					
X					
XI					
XII					
<i>Μέσος Ετήσιος</i>					

Σημειώσεις:

1. Οι δείκτες υπολογίζονται με άπειρα δεκαδικά ψηφία και δημοσιεύονται με στρογγυλοποίηση ενός δεκαδικού ψηφίου.
2. Οι ποσοστιαίες μεταβολές υπολογίζονται βάσει δεικτών με πέντε δεκαδικά ψηφία και δημοσιεύονται με στρογγυλοποίηση ενός δεκαδικού ψηφίου.

ΜΕΘΟΔΟΛΟΓΙΚΕΣ ΣΗΜΕΙΩΣΕΙΣ

Γενικά	Η κατάρτιση του Δείκτη Τιμών Υλικών Κατασκευής Νέων Κτιρίων Κατοικιών άρχισε το έτος 1975. Ο δείκτης, με τη σημερινή του μορφή, καταρτίζεται από τον Ιανουάριο 2005, οπότε και αντικατέστησε τον προηγούμενο αντίστοιχο δείκτη με έτος βάσης το 2000.
Σκοπός του δείκτη – Χρησιμοποιούμενοι ορισμοί	<p>Σκοπός του δείκτη είναι η μέτρηση των μηνιαίων μεταβολών των τιμών των οικοδομικών υλικών που αναλώνονται για την κατασκευή νέων κτιρίων κατοικιών.</p> <p>Ο Δείκτης Τιμών Υλικών Κατασκευής Νέων Κτιρίων Κατοικιών είναι μηνιαίος δείκτης και αποτελεί επιμέρους δείκτη κόστους του Γενικού Δείκτη Κόστους Κατασκευής Νέων Κτιρίων Κατοικιών.</p> <p>Για την κατάρτισή του συλλέγονται οι τιμές των υλικών οι οποίες πραγματικά καταβάλλονται από τις κατασκευαστικές επιχειρήσεις για υλικά που παραδίδονται στο εργοτάξιο και δεν περιλαμβάνουν το ΦΠΑ.</p>
Νομικό πλαίσιο	Ο Δείκτης Τιμών Υλικών Κατασκευής Νέων Κτιρίων Κατοικιών καταρτίζεται στο πλαίσιο εφαρμογής του Κανονισμού (ΕΚ) του Συμβουλίου αριθ.1165/98 "περί βραχυπρόθεσμων στατιστικών", όπως αυτός τροποποιήθηκε από τον Κανονισμό (ΕΚ) αριθμ.1158/05 του Ευρωπαϊκού Κοινοβουλίου και του Συμβουλίου.
Περίοδος αναφοράς	Μήνας
Έτος βάσης	2005=100,0.
Αναθεώρηση	Ο Δείκτης Τιμών Υλικών Κατασκευής Νέων Κτιρίων Κατοικιών είναι δείκτης σταθερής βάσης. Η τελευταία αναθεώρηση του δείκτη με το νέο έτος βάσης (2005) έγινε στο πλαίσιο εφαρμογής του Κανονισμού (ΕΚ) του Συμβουλίου αριθ.1165/98, όπου οι βραχυχρόνιοι δείκτες αναθεωρούνται κάθε πέντε (5) χρόνια, με έτος βάσης που λήγει σε 0 ή 5.
Στατιστική ταξινόμηση	Ακολουθείται η εθνική ταξινόμηση η οποία περιλαμβάνει 89 κατηγορίες υλικών που ομαδοποιούνται σε 15 ομάδες.
Γεωγραφική κάλυψη	Η γεωγραφική κάλυψη του δείκτη είναι το σύνολο της Χώρας, σημειώνοντας ότι η τιμοληψία γίνεται στα μεγαλύτερα αστικά κέντρα της Χώρας (Περιφέρεια Πρωτεύουσας, Θεσσαλονίκη, Πάτρα, Βόλος, Λάρισα και Ηράκλειο).
Κάλυψη κλάδων οικονομικών δραστηριοτήτων	Ο Δείκτης Τιμών Υλικών Κατασκευής Νέων Κτιρίων Κατοικιών είναι δείκτης κόστους και καλύπτει τις συναλλαγές για την απόκτηση υλικών του κλάδου κατασκευής νέων κτιρίων κατοικιών από τις μονάδες/επιχειρήσεις που προμηθεύουν αυτά τα υλικά.
Διενεργούμενη έρευνα	Για την κατάρτιση του δείκτη χρησιμοποιούνται τιμές που συγκεντρώνονται από 270 εμπορικές ή βιομηχανικές επιχειρήσεις που διαθέτουν υλικά στους κατασκευαστές ή στις κατασκευαστικές επιχειρήσεις, ενώ για την ηλεκτρική ενέργεια (εργοταξιακό ρεύμα) τα στοιχεία τιμών παρέχονται από τη ΔΕΗ. Ο δείκτης παρακολουθεί τις μεταβολές τιμών 89 κατηγοριών υλικών, με την καταγραφή στοιχείων τιμών για 1.477 ποικιλίες των υλικών αυτών.
Δημοσίευση στοιχείων	Τα στοιχεία του Δείκτη Τιμών Υλικών Κατασκευής Νέων Κτιρίων Κατοικιών, με έτος βάσης 2005=100,0, δημοσιεύονται από το Φεβρουάριο 2009 με πρώτο μήνα αναφοράς τον Ιανουάριο 2009. Η διάθεση των χρονοσειρών του δείκτη με το ίδιο έτος βάσης (2005) γίνεται, αναδρομικά, από τον Ιανουάριο του 2000.
Παραπομπές	Περισσότερες πληροφορίες σχετικά με τη μεθοδολογία κατάρτισης και υπολογισμού του δείκτη καθώς και στοιχεία χρονολογικών σειρών διατίθενται στην ιστοσελίδα της ΕΛ.ΣΤΑΤ. (www.statistics.gr).