



ΕΛΛΗΝΙΚΗ ΔΗΜΟΚΡΑΤΙΑ

ΕΛΛΗΝΙΚΗ ΣΤΑΤΙΣΤΙΚΗ ΑΡΧΗ

Πειραιάς, 8 Σεπτεμβρίου 2015

ΔΕΛΤΙΟ ΤΥΠΟΥ

ΔΕΙΚΤΕΣ ΚΥΚΛΟΥ ΕΡΓΑΣΙΩΝ ΣΤΟΝ ΤΟΜΕΑ ΤΩΝ ΜΕΤΑΦΟΡΩΝ: Β΄ τρίμηνο 2015

Ανάλυση ετήσιων μεταβολών

- Ο Δείκτης Κύκλου Εργασιών στις **χερσαίες μεταφορές και μεταφορές μέσω αγωγών** του Β΄ τριμήνου 2015, σε σύγκριση με τον αντίστοιχο Δείκτη του Β΄ τριμήνου 2014, παρουσίασε μείωση 5,4%, έναντι μείωσης 1,9% που σημειώθηκε κατά τη σύγκριση της αντίστοιχης περιόδου του έτους 2014 προς το 2013 (Πίνακας 1, Γράφημα 1).
- Ο Δείκτης Κύκλου Εργασιών στις **πλωτές μεταφορές** του Β΄ τριμήνου 2015, σε σύγκριση με τον αντίστοιχο Δείκτη του Β΄ τριμήνου 2014, παρουσίασε αύξηση 2,5%, έναντι μείωσης 11,1% που σημειώθηκε κατά τη σύγκριση της αντίστοιχης περιόδου του έτους 2014 προς το 2013 (Πίνακας 2, Γράφημα 2).
- Ο Δείκτης Κύκλου Εργασιών στις **αεροπορικές μεταφορές** του Β΄ τριμήνου 2015, σε σύγκριση με τον αντίστοιχο Δείκτη του Β΄ τριμήνου 2014, παρουσίασε αύξηση 4,3%, έναντι αύξησης 12,7% που σημειώθηκε κατά τη σύγκριση της αντίστοιχης περιόδου του έτους 2014 προς το 2013 (Πίνακας 3, Γράφημα 3).
- Ο Δείκτης Κύκλου Εργασιών **στην αποθήκευση και στις υποστηρικτικές προς τη μεταφορά δραστηριότητες** του Β΄ τριμήνου 2015, σε σύγκριση με τον αντίστοιχο Δείκτη του Β΄ τριμήνου 2014, παρουσίασε αύξηση 4,6%, έναντι αύξησης 1,9% που σημειώθηκε κατά τη σύγκριση της αντίστοιχης περιόδου του έτους 2014 προς το 2013 (Πίνακας 4, Γράφημα 4).
- Ο Δείκτης Κύκλου Εργασιών στις **δραστηριότητες των ταξιδιωτικών πρακτορείων, γραφείων οργανωμένων ταξιδιών, υπηρεσιών κρατήσεων και συναφείς δραστηριότητες** του Β΄ τριμήνου 2015, σε σύγκριση με τον αντίστοιχο Δείκτη του Β΄ τριμήνου 2014, παρουσίασε αύξηση 3,4%, έναντι αύξησης 4,6% που σημειώθηκε κατά τη σύγκριση της αντίστοιχης περιόδου του έτους 2014 προς το 2013 (Πίνακας 5, Γράφημα 5).

Πληροφορίες:

Δ/νση Στατιστικών Τομέα Εμπορίου
και Υπηρεσιών

Νταλλή Αργυρώ, τηλ. 213 1352499 (κλάδοι 49, 51, 52, 79)

Νικόλαος Κουβαράς, τηλ. 213 135 2187 (κλάδος 50)

Fax: 213 135 2398

E-mail: trade.services@statistics.gr

Ανάλυση τριμηνιαίων μεταβολών

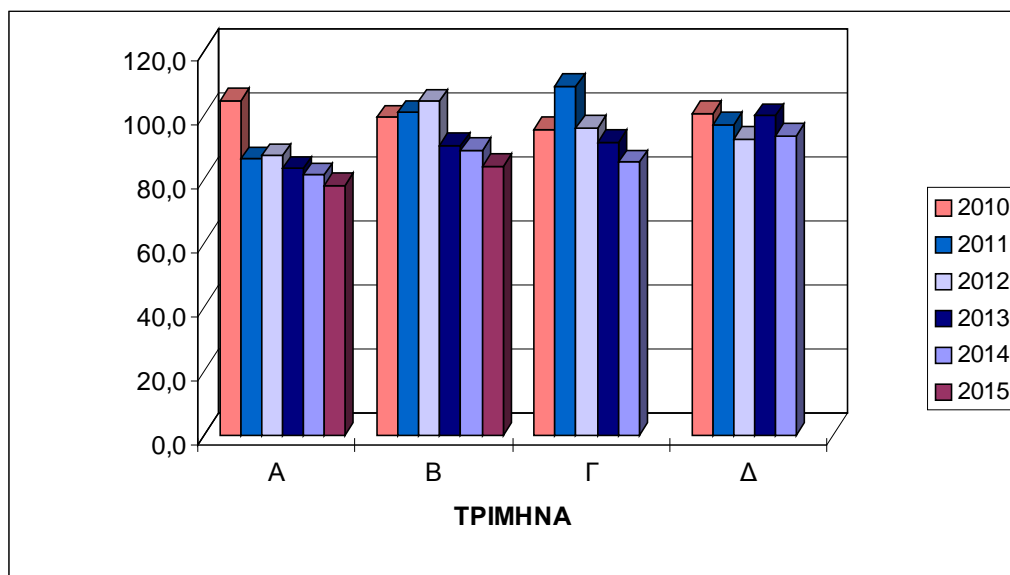
- Ο Δείκτης Κύκλου Εργασιών στις **χερσαίες μεταφορές και μεταφορές μέσω αγωγών** του Β΄ τριμήνου 2015, σε σύγκριση με τον αντίστοιχο Δείκτη του Α΄ τριμήνου 2015, παρουσίασε αύξηση 7,7%, έναντι αύξησης 9,3% που σημειώθηκε κατά τη σύγκριση της αντίστοιχης περιόδου του έτους 2014 (Πίνακας 1, Γράφημα 1).
- Ο Δείκτης Κύκλου Εργασιών στις **πλωτές μεταφορές** του Β΄ τριμήνου 2015, σε σύγκριση με τον αντίστοιχο Δείκτη του Α΄ τριμήνου 2015, παρουσίασε αύξηση 63,4%, έναντι αύξησης 51,5% που σημειώθηκε κατά τη σύγκριση της αντίστοιχης περιόδου του έτους 2014 (Πίνακας 2, Γράφημα 2).
- Ο Δείκτης Κύκλου Εργασιών στις **αεροπορικές μεταφορές** του Β΄ τριμήνου 2015, σε σύγκριση με τον αντίστοιχο Δείκτη του Α΄ τριμήνου 2015, παρουσίασε αύξηση 90,2%, έναντι αύξησης 88,0% που σημειώθηκε κατά τη σύγκριση της αντίστοιχης περιόδου του έτους 2014 (Πίνακας 3, Γράφημα 3).
- Ο Δείκτης Κύκλου Εργασιών στην **αποθήκευση και στις υποστηρικτικές προς τη μεταφορά δραστηριότητες** του Β΄ τριμήνου 2015, σε σύγκριση με τον αντίστοιχο Δείκτη του Α΄ τριμήνου 2015, παρουσίασε αύξηση 11,3%, έναντι αύξησης 16,4% που σημειώθηκε κατά τη σύγκριση της αντίστοιχης περιόδου του έτους 2014 (Πίνακας 4, Γράφημα 4).
- Ο Δείκτης Κύκλου Εργασιών στις **δραστηριότητες των ταξιδιωτικών πρακτορείων, γραφείων οργανωμένων ταξιδιών, υπηρεσιών κρατήσεων και συναφείς δραστηριότητες** του Β΄ τριμήνου 2015, σε σύγκριση με τον αντίστοιχο Δείκτη του Α΄ τριμήνου 2015, παρουσίασε αύξηση 117,5%, έναντι αύξησης 160,8% που σημειώθηκε κατά τη σύγκριση της αντίστοιχης περιόδου του έτους 2014 (Πίνακας 5, Γράφημα 5).

Στους πίνακες και τα διαγράμματα που ακολουθούν εμφανίζεται η διαχρονική εξέλιξη των τριμηνιαίων δεικτών από το Α΄ τρίμηνο 2010 έως και το Β΄ τρίμηνο 2015.

Πίνακας 1. Δείκτης κύκλου εργασιών στις Χερσαίες Μεταφορές και Μεταφορές Μέσω Αγωγών (κλάδος 49 Nace rev.2)

Έτος – Τρίμηνο	Δείκτης	Έτος Βάσης: 2010=100	
		Ετήσια μεταβολή(%)	Τριμηνιαία μεταβολή (%)
2010 A	104,5	-12,0	-29,9
B	99,3	-14,8	-5,0
Γ	95,5	-8,8	-3,8
Δ	100,7	-32,4	5,4
<i>Μέσος ετήσιος</i>	<i>100,0</i>	<i>-18,2</i>	
2011 A	86,3	-17,4	-14,3
B	100,8	1,5	16,8
Γ	109,0	14,1	8,1
Δ	97,2	-3,5	-10,8
<i>Μέσος ετήσιος</i>	<i>98,3</i>	<i>-1,7</i>	
2012 A	87,3	1,2	-10,2
B	104,3	3,5	19,5
Γ	96,2	-11,7	-7,8
Δ	92,7	-4,6	-3,6
<i>Μέσος ετήσιος</i>	<i>95,1</i>	<i>-3,3</i>	
2013 A	83,2	-4,7	-10,2
B	90,6	-13,1	8,9
Γ	91,5	-4,9	1,0
Δ	99,8	7,7	9,1
<i>Μέσος ετήσιος</i>	<i>91,3</i>	<i>-4,0</i>	
2014 A	81,3	-2,3	-18,5
B	88,9	-1,9	9,3
Γ	85,3	-6,8	-4,0
Δ	93,5	-6,3	9,6
<i>Μέσος ετήσιος</i>	<i>87,3</i>	<i>-4,4</i>	
2015 A	78,1	-3,9	-16,5
B	84,1	-5,4	7,7

Γράφημα 1. Εξέλιξη του Δείκτη Κύκλου Εργασιών στις Χερσαίες Μεταφορές και Μεταφορές μέσω αγωγών (2010=100,0)

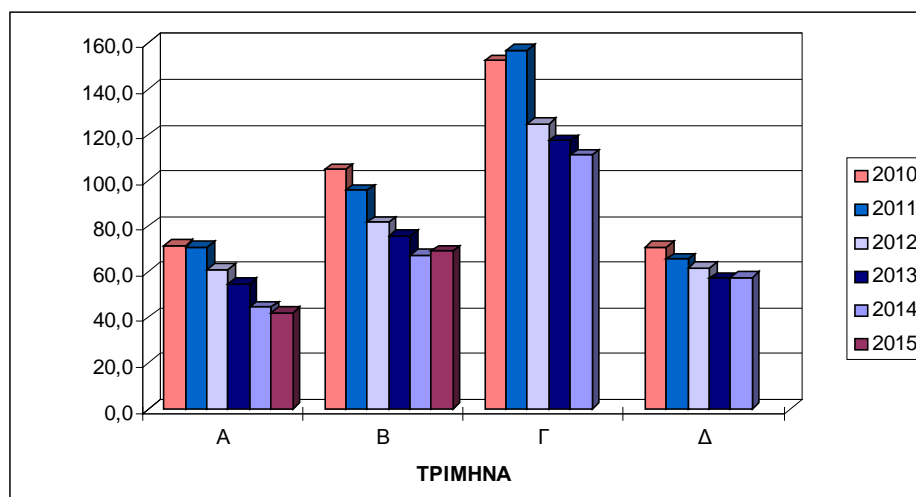


Πίνακας 2. Δείκτης κύκλου εργασιών στις Πλωτές Μεταφορές (κλάδος 50 Nace rev.2)

Έτος –Τρίμηνο	Δείκτης	Έτος Βάσης: 2010=100	
		Ετήσια μεταβολή(%)	Τριμηνιαία μεταβολή (%)
2010 A	71,7	-2,7	-7,7
B	104,8	-6,2	46,2
Γ	152,5	-12,6	45,5
Δ	71,0	-8,6	-53,4
<i>Μέσος ετήσιος</i>	<i>100,0</i>	<i>-8,6</i>	
2011 A	70,9	-1,1	-0,1
B	95,7	-8,7	35,0
Γ	157,1	3,0	64,2
Δ	65,8	-7,3	-58,1
<i>Μέσος ετήσιος</i>	<i>97,4</i>	<i>-2,6</i>	
2012 A	61,1	-13,8	-7,1
B	81,8	-14,5	33,9
Γ	124,9	-20,5	52,7
Δ	61,9	-5,9	-50,4
<i>Μέσος ετήσιος</i>	<i>82,4</i>	<i>-15,4</i>	
2013 A	54,8	-10,3	-11,5
B	75,8	-7,3	38,3
Γ	117,5	-5,9	55,0
Δ	57,2	-7,6	-51,3
<i>Μέσος ετήσιος</i>	<i>76,3</i>	<i>-7,4</i>	
2014 A	44,5	-18,8	-22,2
B	67,4	-11,1	51,5
Γ	111,0	-5,5	64,7
Δ	57,6	0,7	-48,1
<i>Μέσος ετήσιος</i>	<i>70,1</i>	<i>-8,1</i>	
2015 A*	42,3	-4,9	-26,6
B	69,1	2,5	63,4

*Τα στοιχεία του Α' τριμήνου του έτους 2015 έχουν αναθεωρηθεί

Γράφημα 2. Εξέλιξη του Δείκτη Κύκλου Εργασιών στις Πλωτές Μεταφορές (2010=100,0)

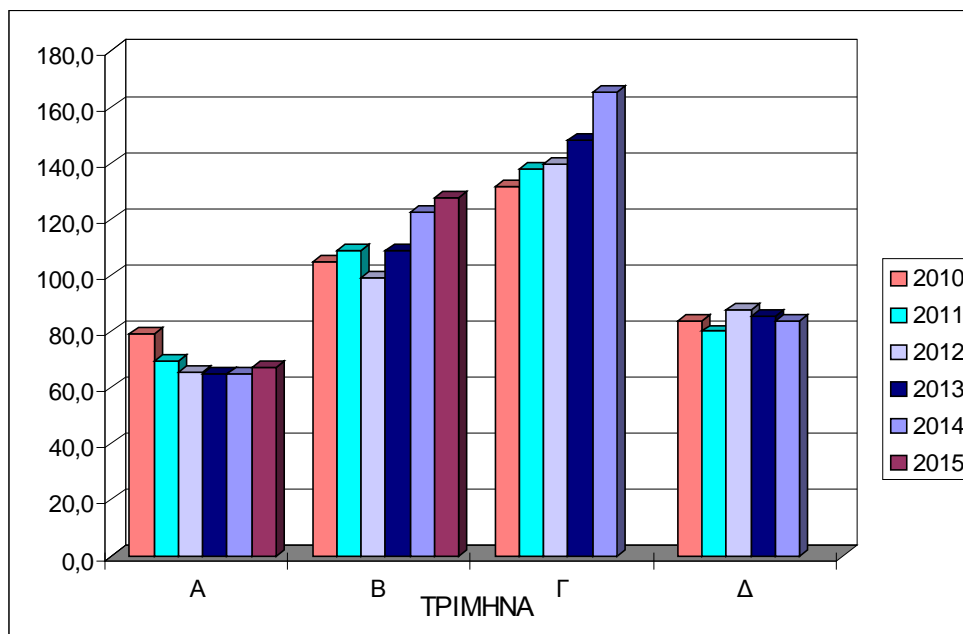


Πίνακας 3. Δείκτης κύκλου εργασιών στις Αεροπορικές Μεταφορές(κλάδος 51 Nace rev.2)

Έτος -Τρίμηνο	Δείκτης	Έτος Βάσης: 2010=100	
		Ετήσια μεταβολή(%)	Τριμηνιαία μεταβολή (%)
2010 A	79,3	-3,9	-8,6
B	105,0	-9,7	32,4
Γ	131,9	-8,7	25,6
Δ	83,8	-3,5	-36,5
<i>Μέσος ετήσιος</i>	<i>100,0</i>	<i>-7,0</i>	
2011 A	69,4	-12,5	-17,2
B	109,0	3,8	57,1
Γ	137,9	4,5	26,5
Δ	80,0	-4,5	-42,0
<i>Μέσος ετήσιος</i>	<i>99,1</i>	<i>-0,9</i>	
2012 A	65,5	-5,6	-18,1
B	99,4	-8,8	51,8
Γ	139,5	1,2	40,3
Δ	87,5	9,4	-37,3
<i>Μέσος ετήσιος</i>	<i>98,0</i>	<i>-1,1</i>	
2013 A	64,8	-1,1	-25,9
B	108,6	9,3	67,6
Γ*	148,2	6,2	36,5
Δ*	85,6	-2,2	-42,2
<i>Μέσος ετήσιος</i>	<i>101,8</i>	<i>3,9</i>	
2014 A*	65,1	0,5	-23,9
B*	122,4	12,7	88,0
Γ*	165,2	11,5	35,0
Δ*	83,5	-2,5	-49,5
<i>Μέσος ετήσιος</i>	<i>109,1</i>	<i>7,1</i>	
2015 A	67,1	3,1	-19,6
B	127,6	4,3	90,2

*Τα στοιχεία του Γ', Δ' τριμήνου του έτους 2013 και Α', Β', Γ', Δ' τριμήνου του έτους 2014 έχουν αναθεωρηθεί.

Γράφημα 3. Εξέλιξη του Δείκτη Κύκλου Εργασιών στις Αεροπορικές Μεταφορές (2010=100,0)

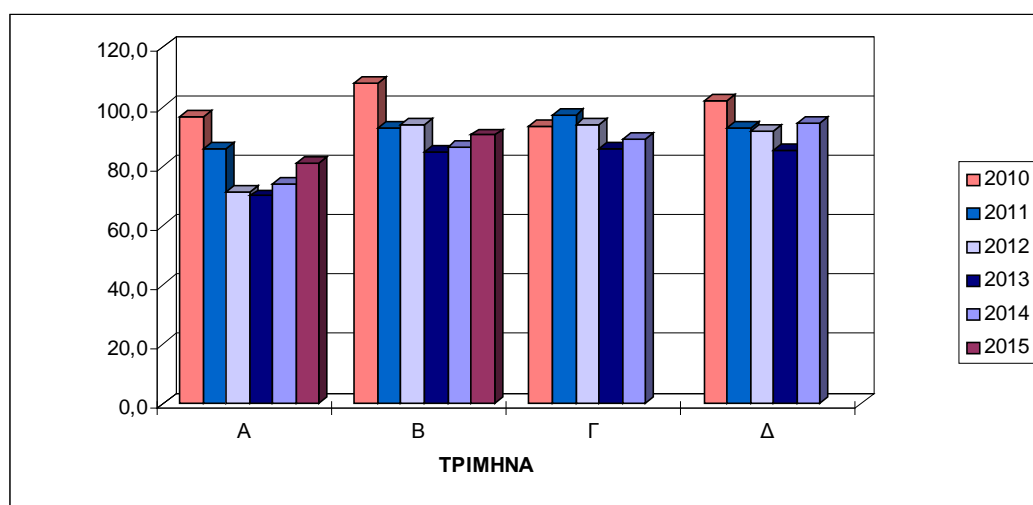


Πίνακας 4. Δείκτης κύκλου εργασιών στην αποθήκευση και στις υποστηρικτικές προς τη μεταφορά δραστηριότητες (κλάδος 52 Nace rev.2)

Έτος - Τρίμηνο	Δείκτης	Έτος Βάσης: 2010=100	
		Ετήσια μεταβολή(%)	Τριμηνιαία μεταβολή (%)
2010 A	96,8	-4,5	-19,0
B	107,8	-6,5	11,4
Γ	93,5	-16,7	-13,3
Δ	101,9	-14,7	9,0
<i>Μέσος ετήσιος</i>	<i>100,0</i>	<i>-10,8</i>	
2011 A	85,7	-11,5	-15,9
B	92,7	-14,0	8,2
Γ	97,1	3,9	4,7
Δ	92,9	-8,8	-4,3
<i>Μέσος ετήσιος</i>	<i>92,1</i>	<i>-7,9</i>	
2012 A	71,4	-16,7	-23,1
B	93,9	1,3	31,5
Γ	93,8	-3,4	-0,1
Δ	91,7	-1,3	-2,2
<i>Μέσος ετήσιος</i>	<i>87,7</i>	<i>-4,8</i>	
2013 A	70,0	-2,0	-23,7
B	84,8	-9,7	21,1
Γ	86,0	-8,3	1,4
Δ	85,4	-6,9	-0,7
<i>Μέσος ετήσιος</i>	<i>81,6</i>	<i>-7,0</i>	
2014 A	74,2	6,0	-13,1
B	86,4	1,9	16,4
Γ	89,1	3,6	3,1
Δ	94,3	10,4	5,8
<i>Μέσος ετήσιος</i>	<i>86,0</i>	<i>5,5</i>	
2015 A*	81,2	9,4	-13,9
B	90,4	4,6	11,3

*Τα στοιχεία Α' τριμήνου του έτους 2015 έχουν αναθεωρηθεί

Γράφημα 4. Εξέλιξη του Δείκτη Κύκλου Εργασιών στην αποθήκευση και στις υποστηρικτικές προς τη μεταφορά δραστηριότητες (2010=100,0)

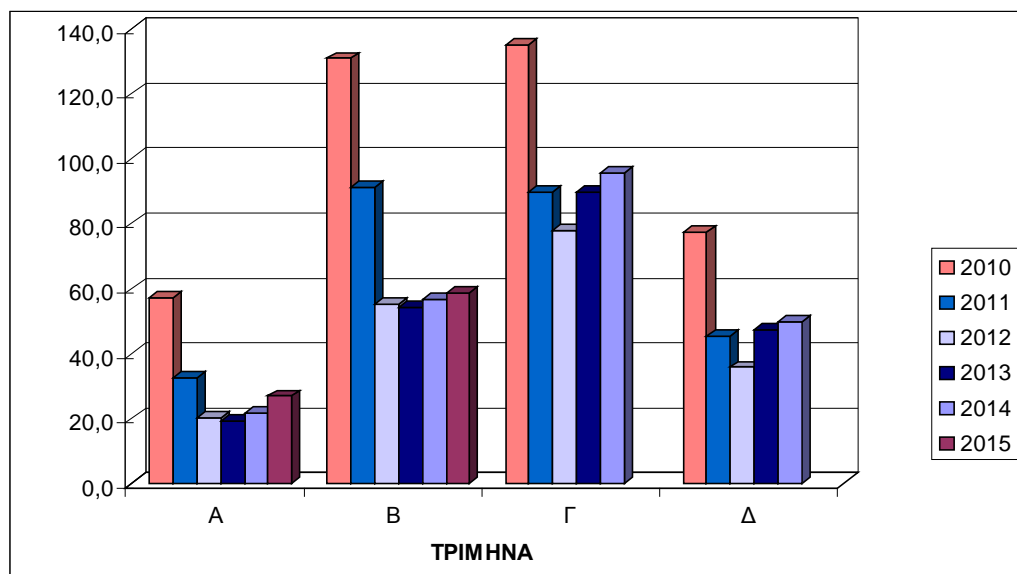


Πίνακας 5. Δείκτης Κύκλου Εργασιών στις δραστηριότητες των ταξιδιωτικών πρακτορείων, γραφείων οργανωμένων ταξιδιών, υπηρεσιών κρατήσεων και συναφείς δραστηριότητες (κλάδος 79 Nace rev.2)

Έτος –Τρίμηνο	Δείκτης	Έτος Βάσης: 2010=100	
		Ετήσια μεταβολή(%)	Τριμηνιαία μεταβολή(%)
2010 A	57,1	-12,7	-56,2
B	130,8	-4,5	129,1
Γ	135,0	-31,6	3,2
Δ	77,2	-40,8	-42,8
<i>Μέσος ετήσιος</i>	<i>100,0</i>	<i>-24,5</i>	
2011 A	32,7	-42,7	-57,6
B	91,2	-30,3	178,9
Γ	89,8	-33,5	-1,5
Δ	45,4	-41,2	-49,4
<i>Μέσος ετήσιος</i>	<i>64,8</i>	<i>-35,2</i>	
2012 A	20,3	-37,9	-55,3
B	55,4	-39,3	172,9
Γ	77,7	-13,5	40,3
Δ	35,8	-21,1	-53,9
<i>Μέσος ετήσιος</i>	<i>47,3</i>	<i>-27,0</i>	
2013 A	19,5	-3,9	-45,5
B	54,1	-2,3	177,4
Γ	89,7	15,4	65,8
Δ	47,2	31,8	-47,4
<i>Μέσος ετήσιος</i>	<i>52,6</i>	<i>11,3</i>	
2014 A	21,7	11,3	-54,0
B	56,6	4,6	160,8
Γ	95,8	6,8	69,3
Δ*	50,0	5,9	-47,8
<i>Μέσος ετήσιος</i>	<i>56,0</i>	<i>6,5</i>	
2015 A*	26,9	24,0	-46,2
B	58,5	3,4	117,5

*Τα στοιχεία του Δ' τριμήνου του έτους 2014 και του Α' τριμήνου 2015 έχουν αναθεωρηθεί.

Γράφημα 5.Εξέλιξη του Δείκτη Κύκλου Εργασιών στις δραστηριότητες των ταξιδιωτικών πρακτορείων, γραφείων οργανωμένων ταξιδιών, υπηρεσιών κρατήσεων και συναφείς δραστηριότητες (2010=100,0)



ΕΠΕΞΗΓΗΜΑΤΙΚΕΣ ΣΗΜΕΙΩΣΕΙΣ

Δείκτες Κύκλου Εργασιών στον Τομέα Μεταφορών	<p>Οι δείκτες κύκλου εργασιών στις υπηρεσίες είναι δείκτες του οικονομικού κύκλου της επιχείρησης και παρουσιάζουν την εξέλιξη της αγοράς υπηρεσιών. Στόχος των δεικτών αυτών είναι η μέτρηση της δραστηριότητας των ερευνώμενων κλάδων υπηρεσιών στην αγορά, σε όρους αξίας. Ο κύκλος εργασιών περιλαμβάνει τα συνολικά ποσά που τιμολογήθηκαν από την επιχείρηση κατά τη διάρκεια της περιόδου αναφοράς, και τα οποία αντιστοιχούν σε πωλήσεις αγαθών και υπηρεσιών που παρασχέθηκαν σε τρίτους. Συνυπολογίζονται πρόσθετα τυχόν επιδοτήσεις προϊόντων/υπηρεσιών. Δεν περιλαμβάνει το ΦΠΑ και άλλους συναφείς εκπτώσιμους φόρους που συνδέονται άμεσα με τον κύκλο εργασιών, καθώς και όλα τα τέλη και τους φόρους επί των αγαθών ή των υπηρεσιών που τιμολογήθηκαν από την επιχείρηση. Επίσης, δεν περιλαμβάνει τα λοιπά έσοδα εκμετάλλευσης, τα χρηματοοικονομικά έσοδα και τα έκτακτα έσοδα της επιχείρησης.</p>
Νομικό πλαίσιο	<p>Ο δείκτης κύκλου εργασιών στον Τομέα Μεταφορών καταρτίζεται, τριμηνιαίως, στο πλαίσιο εφαρμογής του Κανονισμού (ΕΚ) του Συμβουλίου 1165/98, «περί βραχυπρόθεσμων στατιστικών» και των απαιτήσεων του Κανονισμού (ΕΚ) του Κοινοβουλίου και του Συμβουλίου 1158/05 που τροποποιεί και συμπληρώνει τον αρχικό Κανονισμό 1165/98.</p>
Περίοδος Αναφοράς	<p>Αναφέρεται στο χρονικό διάστημα από 01/04/2015 έως και 30/06/2015</p>
Νέο Έτος Βάσης	<p>2010=100,0</p>
Αναθεώρηση	<p>Οι Δείκτες αναθεωρήθηκαν με νέο έτος βάσης 2010=100,0. Η αναθεώρηση πραγματοποιήθηκε στο πλαίσιο του ανωτέρω Κανονισμού της Ευρωπαϊκής Ένωσης (ΕΕ) και είναι υποχρεωτική για λόγους συγκρισιμότητας. Οι εν λόγω δείκτες αναθεωρούνται κάθε πέντε έτη και, συγκεκριμένα, κατά τα έτη που λήγουν σε «0» και «5».</p>
Κάλυψη	<p>Στην έρευνα για την κατάρτιση του ανωτέρω δείκτη περιλαμβάνονται επιχειρήσεις, με ετήσιο κύκλο εργασιών ίσο ή μεγαλύτερο των 250.000 Ευρώ, από τις οποίες επελέγη αντιπροσωπευτικό δείγμα μεγέθους 300 επιχειρήσεων, από όλη τη χώρα.</p>
Μεθοδολογία	<p>Καλύπτουν το σύνολο της χώρας και καταρτίζονται για τους κλάδους 49 (χερσαίες μεταφορές / μεταφορές μέσω αγωγών), 50 (πλωτές μεταφορές), 51 (αεροπορικές μεταφορές), 52 (αποθήκευση και στις υποστηρικτικές προς τη μεταφορά δραστηριότητες) 79 (δραστηριότητες των ταξιδιωτικών πρακτορείων, γραφείων οργανωμένων ταξιδιών, υπηρεσιών κρατήσεων και συναφείς δραστηριότητες) της στατιστικής ταξινόμησης NACE rev.2.</p> <p>Ο υπολογισμός του δείκτη κύκλου Εργασιών στον Τομέα των Μεταφορών γίνεται με την εφαρμογή της μεθόδου της αλύσωσης. Αρχικά υπολογίζεται ο δείκτης κινητής βάσης, ο οποίος προκύπτει από τη σύγκριση της «εκτιμηθείσας» αξίας κύκλου εργασιών από τα στοιχεία των επιχειρήσεων του δείγματος του τρέχοντος τριμήνου, με την αντίστοιχη αξία του προηγούμενου τριμήνου. Ο σταθερός δείκτης κάθε διψήφιου κλάδου οικονομικής δραστηριότητας του τρέχοντος τριμήνου, προκύπτει από τον πολλαπλασιασμό του δείκτη κινητής βάσης με το σταθερό δείκτη του προηγούμενου τριμήνου.</p>