



ΕΛΛΗΝΙΚΗ ΔΗΜΟΚΡΑΤΙΑ

ΕΛΛΗΝΙΚΗ ΣΤΑΤΙΣΤΙΚΗ ΑΡΧΗ

Πειραιάς, 6 Σεπτεμβρίου 2013

ΔΕΛΤΙΟ ΤΥΠΟΥ

ΔΕΙΚΤΕΣ ΚΥΚΛΟΥ ΕΡΓΑΣΙΩΝ ΣΤΟΝ ΤΟΜΕΑ ΤΩΝ ΜΕΤΑΦΟΡΩΝ: Β' τρίμηνο 2013

Ανάλυση ετήσιων μεταβολών

- Ο Δείκτης Κύκλου Εργασιών στις **χερσαίες μεταφορές και μεταφορές μέσω αγωγών** του Β' τριμήνου 2013, σε σύγκριση με τον αντίστοιχο Δείκτη του Β' τριμήνου 2012, παρουσίασε μείωση 13,1%, έναντι αύξησης 3,4% που σημειώθηκε κατά τη σύγκριση της αντίστοιχης περιόδου του έτους 2012 προς το 2011.
- Ο Δείκτης Κύκλου Εργασιών στις **πλωτές μεταφορές** του Β' τριμήνου 2013, σε σύγκριση με τον αντίστοιχο Δείκτη του Β' τριμήνου 2012, παρουσίασε μείωση 7,4%, έναντι μείωσης 14,5% που σημειώθηκε κατά τη σύγκριση της αντίστοιχης περιόδου του έτους 2012 προς το 2011.
- Ο Δείκτης Κύκλου Εργασιών στις **αεροπορικές μεταφορές** του Β' τριμήνου 2013, σε σύγκριση με τον αντίστοιχο Δείκτη του Β' τριμήνου 2012, παρουσίασε αύξηση 9,2%, έναντι μείωσης 8,8% που σημειώθηκε κατά τη σύγκριση της αντίστοιχης περιόδου του έτους 2012 προς το 2011.
- Ο Δείκτης Κύκλου Εργασιών **στην αποθήκευση και στις υποστηρικτικές προς τη μεταφορά δραστηριότητες** του Β' τριμήνου 2013, σε σύγκριση με τον αντίστοιχο Δείκτη του Β' τριμήνου 2012, παρουσίασε μείωση 9,7%, έναντι αύξησης 1,4% που σημειώθηκε κατά τη σύγκριση της αντίστοιχης περιόδου του έτους 2012 προς το 2011.
- Ο Δείκτης Κύκλου Εργασιών στις **δραστηριότητες των ταξιδιωτικών πρακτορείων, γραφείων οργανωμένων ταξιδιών, υπηρεσιών κρατήσεων και συναφείς δραστηριότητες** του Β' τριμήνου 2013, σε σύγκριση με τον αντίστοιχο Δείκτη του Β' τριμήνου 2012, παρουσίασε μείωση 2,3%, έναντι μείωσης 39,3% που σημειώθηκε κατά τη σύγκριση της αντίστοιχης περιόδου του έτους 2012 προς το 2011.

Πληροφορίες:

Δ/νση Στατιστικών Τομέα Εμπορίου
και Υπηρεσιών

Νταλλή Αργυρώ, τηλ. 213 1352499 (κλάδοι 49, 51, 52, 79)

Βασιλείος Γούλας, τηλ. 213 135 2187 (κλάδος 50)

Fax: 213 135 2398

E-mail: trade.services@statistics.gr

Ανάλυση τριμηνιαίων μεταβολών

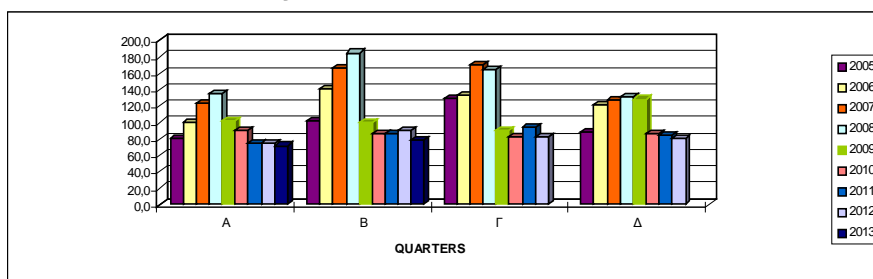
- Ο Δείκτης Κύκλου Εργασιών στις **χερσαίες μεταφορές και μεταφορές μέσω αγωγών** του Β' τριμήνου 2013, σε σύγκριση με τον αντίστοιχο Δείκτη του Α' τριμήνου 2013, παρουσίασε αύξηση 8,9%, έναντι αύξησης 19,4% που σημειώθηκε κατά τη σύγκριση της αντίστοιχης περιόδου του έτους 2012.
- Ο Δείκτης Κύκλου Εργασιών στις **πλωτές μεταφορές** του Β' τριμήνου 2013, σε σύγκριση με τον αντίστοιχο Δείκτη του Α' τριμήνου 2013, παρουσίασε αύξηση 38,2%, έναντι αύξησης 33,9% που σημειώθηκε κατά τη σύγκριση της αντίστοιχης περιόδου του έτους 2012.
- Ο Δείκτης Κύκλου Εργασιών στις **αεροπορικές μεταφορές** του Β' τριμήνου 2013, σε σύγκριση με τον αντίστοιχο Δείκτη του Α' τριμήνου 2013, παρουσίασε αύξηση 67,5%, έναντι αύξησης 51,8% που σημειώθηκε κατά τη σύγκριση της αντίστοιχης περιόδου του έτους 2012.
- Ο Δείκτης Κύκλου Εργασιών στην **αποθήκευση και στις υποστηρικτικές προς τη μεταφορά δραστηριότητες** του Β' τριμήνου 2013, σε σύγκριση με τον αντίστοιχο Δείκτη του Α' τριμήνου 2013, παρουσίασε αύξηση 21,2%, έναντι αύξησης 31,5% που σημειώθηκε κατά τη σύγκριση της αντίστοιχης περιόδου του έτους 2012.
- Ο Δείκτης Κύκλου Εργασιών στις **δραστηριότητες των ταξιδιωτικών πρακτορείων, γραφείων οργανωμένων ταξιδιών, υπηρεσιών κρατήσεων και συναφείς δραστηριότητες** του Β' τριμήνου 2013, σε σύγκριση με τον αντίστοιχο Δείκτη του Α' τριμήνου 2013, παρουσίασε αύξηση 178,0 %, έναντι αύξησης 172,7% που σημειώθηκε κατά τη σύγκριση της αντίστοιχης περιόδου του έτους 2012.

Στους πίνακες και τα διαγράμματα που ακολουθούν εμφανίζεται η διαχρονική εξέλιξη των τριμηνιαίων δεικτών από το Α' τρίμηνο 2005 έως και το Β' τρίμηνο 2013.

Πίνακας 1. Δείκτης κύκλου εργασιών στις Χερσαίες Μεταφορές και Μεταφορές Μέσω Αγωγών (κλάδος 49 Nace rev.2)

Έτος - Τρίμηνο		Δείκτης	Ετήσια μεταβολή(%)	Τριμηνιαία μεταβολή (%)
Έτος Βάσης: 2005=100				
2005	A	81,3	—	—
	B	101,1	—	24,4
	Γ	129,0	—	27,6
	Δ	88,6	—	-31,3
<i>Μέσος ετήσιος</i>		<i>100,0</i>		
2006	A	99,4	22,3	12,2
	B	141,5	40,0	42,4
	Γ	132,8	2,9	-6,1
	Δ	121,9	37,6	-8,2
<i>Μέσος ετήσιος</i>		<i>123,9</i>	<i>23,9</i>	
2007	A	123,5	24,2	1,3
	B	166,3	17,5	34,7
	Γ	169,6	27,7	2,0
	Δ	126,4	3,7	-25,5
<i>Μέσος ετήσιος</i>		<i>146,5</i>	<i>18,2</i>	
2008	A	135,4	9,6	7,1
	B	184,7	11,1	36,4
	Γ	164,6	-2,9	-10,9
	Δ	131,0	3,6	-20,4
<i>Μέσος ετήσιος</i>		<i>153,9</i>	<i>5,1</i>	
2009	A*	102,5	-24,3	-21,8
	B*	100,6	-45,5	-1,9
	Γ	90,3	-45,1	-10,2
	Δ	128,3	-2,1	42,1
<i>Μέσος ετήσιος</i>		<i>105,4</i>	<i>-31,5</i>	
2010	A	90,2	-12,0	-29,7
	B	85,7	-14,8	-5,0
	Γ	82,4	-8,7	-3,9
	Δ	86,9	-32,3	5,5
<i>Μέσος ετήσιος</i>		<i>86,3</i>	<i>-18,1</i>	
2011	A	74,5	-17,4	-14,3
	B	87,0	1,5	16,8
	Γ	94,1	14,2	8,2
	Δ	83,9	-3,5	-10,8
<i>Μέσος ετήσιος</i>		<i>84,9</i>	<i>-1,7</i>	
2012	A	75,4	1,2	-10,1
	B	90,0	3,4	19,4
	Γ	83,0	-11,8	-7,8
	Δ	80,0	-4,6	-3,6
<i>Μέσος ετήσιος</i>		<i>82,1</i>	<i>-3,3</i>	
2013	A	71,8	-4,8	-10,3
	B	78,2	-13,1	8,9

Γράφημα 1. Εξέλιξη του Δείκτη Κύκλου Εργασιών στις Χερσαίες Μεταφορές και Μεταφορές μέσω αγωγών (2005=100,0)

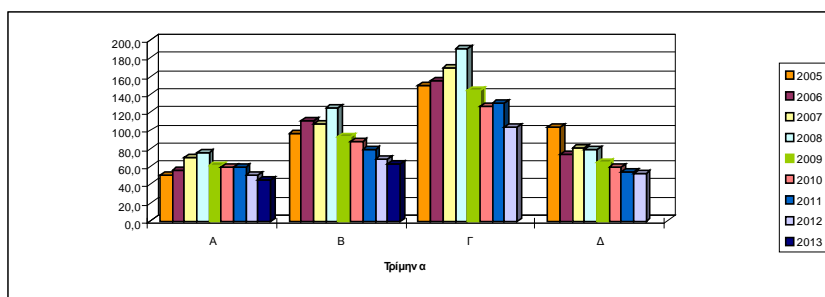


* Τα στοιχεία του πρώτου και δεύτερου τριμήνου του έτους 2009 έχουν αναθεωρηθεί για τον κλάδο 49

Πίνακας 2. Δείκτης κύκλου εργασιών στις Πλωτές Μεταφορές (κλάδος 50 Nace rev.2)
Έτος Βάσης: 2005=100

Έτος -Τρίμηνο	Δείκτης	Ετήσια μεταβολή(%)	Τριμηνιαία μεταβολή (%)
2005 A	51,2	-	-
B	96,8	-	89,1
Γ	149,1	-	54,0
Δ	102,9	-	-31,0
<i>Μέσος ετήσιος</i>	<i>100,0</i>		
2006 A	56,4	10,2	-45,2
B	110,6	14,3	96,1
Γ	155,2	4,1	40,3
Δ	72,9	-29,2	-53,0
<i>Μέσος ετήσιος</i>	<i>98,8</i>	<i>-1,2</i>	
2007 A	70,2	24,5	-3,7
B	107,4	-2,9	53,0
Γ	169,2	9,0	57,5
Δ	80,4	10,3	-52,5
<i>Μέσος ετήσιος</i>	<i>106,8</i>	<i>8,1</i>	
2008 A	75,0	6,8	-6,7
B	125,4	16,8	67,2
Γ	191,0	12,9	52,3
Δ	79,3	-1,4	-58,5
<i>Μέσος ετήσιος</i>	<i>117,7</i>	<i>10,2</i>	
2009 A*	61,2	-18,4	-22,8
B*	92,8	-26,0	51,6
Γ	144,9	-24,1	56,1
Δ	64,5	-18,7	-55,5
<i>Μέσος ετήσιος</i>	<i>90,9</i>	<i>-22,8</i>	
2010 A	59,6	-2,6	-7,6
B	87,1	-6,1	46,1
Γ	126,8	-12,5	45,6
Δ*	59,0	-8,5	-53,5
<i>Μέσος ετήσιος</i>	<i>83,1</i>	<i>-8,5</i>	
2011 A	58,9	-1,2	-0,2
B	79,5	-8,7	35,0
Γ	130,5	2,9	64,2
Δ	54,7	-7,3	-58,1
<i>Μέσος ετήσιος</i>	<i>80,9</i>	<i>-2,7</i>	
2012 A	50,8	-13,8	-7,1
B	68,0	-14,5	33,9
Γ	103,8	-20,5	52,6
Δ	51,5	-5,9	-50,4
<i>Μέσος ετήσιος</i>	<i>68,5</i>	<i>-15,3</i>	
2013 A	45,6	-10,2	-11,5
B	63,0	-7,4	38,2

Γράφημα 2. Εξέλιξη του Δείκτη Κύκλου Εργασιών στις Πλωτές Μεταφορές (2005=100,0)

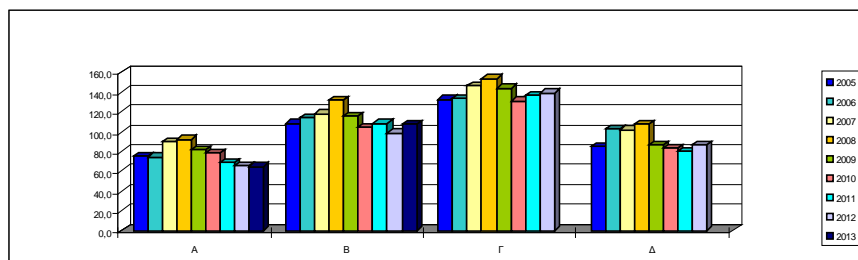


*Τα στοιχεία του πρώτου και δευτέρου τριμήνου του έτους 2009 και του τετάρτου τριμήνου 2010 έχουν αναθεωρηθεί για τον κλάδο 50.

Πίνακας 3. Δείκτης κύκλου εργασιών στις Αεροπορικές Μεταφορές(κλάδος 51 Nace rev.2)

Έτος Βάσης: 2005=100			
Έτος -Τρίμηνο	Δείκτης	Ετήσια μεταβολή(%)	Τριμηνιαία μεταβολή (%)
2005 A	74,7	—	—
B	108,1	—	44,7
Γ	132,7	—	22,8
Δ	84,5	—	-36,3
<i>Μέσος ετήσιος</i>	<i>100,0</i>		
2006 A	74,6	-0,1	-11,7
B	113,8	5,3	52,5
Γ	133,7	0,8	17,5
Δ	102,9	21,8	-23,0
<i>Μέσος ετήσιος</i>	<i>106,3</i>	<i>6,3</i>	
2007 A	89,2	19,6	-13,3
B	117,7	3,4	32,0
Γ	145,8	9,1	23,9
Δ	101,9	-1,0	-30,1
<i>Μέσος ετήσιος</i>	<i>113,7</i>	<i>7,0</i>	
2008 A	92,1	3,3	-9,6
B	131,2	11,5	42,5
Γ	153,6	5,3	17,1
Δ	107,2	5,2	-30,2
<i>Μέσος ετήσιος</i>	<i>121,0</i>	<i>6,5</i>	
2009 A*	82,0	-11,0	-23,5
B*	115,6	-11,9	41,0
Γ*	143,5	-6,6	24,1
Δ*	86,2	-19,6	-39,9
<i>Μέσος ετήσιος</i>	<i>106,8</i>	<i>-11,7</i>	
2010 A*	78,8	-3,9	-8,6
B*	104,3	-9,8	32,4
Γ*	131,1	-8,6	25,7
Δ*	83,3	-3,4	-36,5
<i>Μέσος ετήσιος</i>	<i>99,4</i>	<i>-7,0</i>	
2011 A*	69,0	-12,4	-17,2
B*	108,3	3,8	57,0
Γ	137,0	4,5	26,5
Δ	79,5	-4,6	-42,0
<i>Μέσος ετήσιος</i>	<i>98,5</i>	<i>-0,9</i>	
2012 A	65,1	-5,7	-18,1
B	98,8	-8,8	51,8
Γ	138,7	1,2	40,4
Δ	86,9	9,3	-37,3
<i>Μέσος ετήσιος</i>	<i>97,4</i>	<i>-1,1</i>	
2013 A	64,4	-1,1	-25,9
B	107,9	9,2	67,5

Γράφημα 3. Εξέλιξη του Δείκτη Κύκλου Εργασιών στις Αεροπορικές Μεταφορές (2005=100,0)



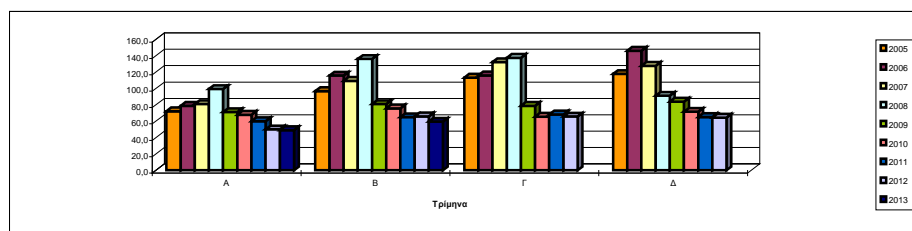
Τα στοιχεία του έτους 2009,2010 και του πρώτου και δευτέρου τριμήνου του έτους 2011 έχουν αναθεωρηθεί για τον κλάδο 51.

Πίνακας 4. Δείκτης κύκλου εργασιών στην αποθήκευση και στις υποστηρικτικές προς τη μεταφορά δραστηριότητες (κλάδος 52 Nace rev.2)

Έτος Βάσης: 2005=100

Έτος - Τρίμηνο	Δείκτης	Ετήσια μεταβολή(%)	Τριμηνιαία μεταβολή (%)
2005 A	72,1	—	—
B	96,9	—	34,4
Γ	113,2	—	16,8
Δ	117,8	—	4,1
<i>Μέσος ετήσιος</i>	<i>100,0</i>		
2006 A	78,9	9,4	-33,0
B	115,8	19,5	46,8
Γ	116,0	2,5	0,2
Δ	146,0	23,9	25,9
<i>Μέσος ετήσιος</i>	<i>114,2</i>	<i>14,2</i>	
2007 A	81,0	2,7	-44,5
B	109,3	-5,6	34,9
Γ	132,1	13,9	20,9
Δ	127,7	-12,5	-3,3
<i>Μέσος ετήσιος</i>	<i>112,5</i>	<i>-1,4</i>	
2008 A	99,4	22,7	-22,2
B	136,0	24,4	36,8
Γ	137,5	4,1	1,1
Δ	91,2	-28,6	-33,7
<i>Μέσος ετήσιος</i>	<i>116,0</i>	<i>3,1</i>	
2009 A*	71,2	-28,4	-21,9
B*	80,9	-40,5	13,6
Γ*	78,8	-42,7	-2,6
Δ*	83,9	-8,0	6,5
<i>Μέσος ετήσιος</i>	<i>78,7</i>	<i>-32,2</i>	
2010 A*	67,9	-4,6	-19,1
B*	75,7	-6,4	11,5
Γ*	65,6	-16,8	-13,3
Δ*	71,5	-14,8	9,0
<i>Μέσος ετήσιος</i>	<i>70,2</i>	<i>-10,8</i>	
2011 A*	60,1	-11,5	-15,9
B*	65,0	-14,1	8,2
Γ	68,2	4,0	4,9
Δ	65,2	-8,8	-4,4
<i>Μέσος ετήσιος</i>	<i>64,6</i>	<i>-7,9</i>	
2012 A	50,1	-16,6	-23,2
B	65,9	1,4	31,5
Γ	65,8	-3,5	-0,2
Δ	64,4	-1,2	-2,1
<i>Μέσος ετήσιος</i>	<i>61,6</i>	<i>-4,8</i>	
2013 A	49,1	-2,0	-23,8
B	59,5	-9,7	21,2

Γράφημα 4. Εξέλιξη του Δείκτη Κύκλου Εργασιών στην αποθήκευση και στις υποστηρικτικές προς τη μεταφορά δραστηριότητες (2005=100,0)

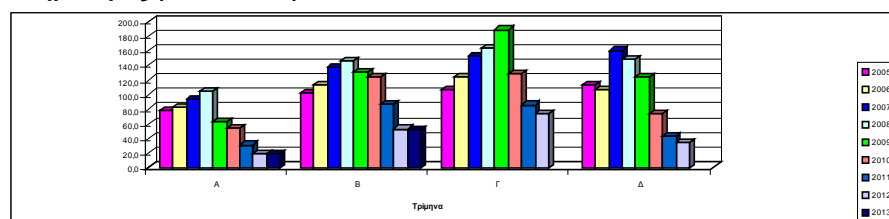


Τα στοιχεία του έτους 2009,2010 και του πρώτου και δευτέρου τριμήνου του έτους 2011 έχουν αναθεωρηθεί για τον κλάδο 52

Πίνακας 5. Δείκτης Κύκλου Εργασιών στις δραστηριότητες των ταξιδιωτικών πρακτορείων, γραφείων οργανωμένων ταξιδιών, υπηρεσιών κρατήσεων και συναφείς δραστηριότητες (κλάδος 79 Nace rev.2)

Έτος Βάσης: 2005=100			
Έτος -Τρίμηνο	Δείκτης	Ετήσια μεταβολή(%)	Τριμηνιαία μεταβολή(%)
2005 A	78,2	—	—
B	101,5	—	29,8
Γ	106,5	—	4,9
Δ	113,8	—	6,9
<i>Μέσος ετήσιος</i>	<i>100,0</i>		
2006 A	82,7	5,8	-27,3
B	112,9	11,2	36,5
Γ	124,5	16,9	10,3
Δ	105,8	-7,0	-15,0
<i>Μέσος ετήσιος</i>	<i>106,5</i>	<i>6,5</i>	
2007 A	93,5	13,1	-11,6
B	137,9	22,1	47,5
Γ	151,7	21,8	10,0
Δ	160,0	51,2	5,5
<i>Μέσος ετήσιος</i>	<i>135,8</i>	<i>27,5</i>	
2008 A	103,7	10,9	-35,2
B	146,2	6,0	41,0
Γ	163,3	7,6	11,7
Δ	148,7	-7,1	-8,9
<i>Μέσος ετήσιος</i>	<i>140,5</i>	<i>3,5</i>	
2009 A*	62,5	-39,7	-58,0
B*	130,7	-10,6	109,1
Γ*	188,6	15,5	44,3
Δ*	124,6	-16,2	-33,9
<i>Μέσος ετήσιος</i>	<i>126,6</i>	<i>-9,9</i>	
2010 A*	54,5	-12,8	-56,3
B*	124,9	-4,4	129,2
Γ*	128,9	-31,7	3,2
Δ*	73,8	-40,8	-42,7
<i>Μέσος ετήσιος</i>	<i>95,5</i>	<i>-24,5</i>	
2011 A	31,2	-42,8	-57,7
B	87,1	-30,3	179,2
Γ	85,8	-33,4	-1,5
Δ	43,3	-41,3	-49,5
<i>Μέσος ετήσιος</i>	<i>61,9</i>	<i>-35,3</i>	
2012 A	19,4	-37,8	-55,2
B	52,9	-39,3	172,7
Γ	74,3	-13,4	40,5
Δ	34,2	-21,0	-54,0
<i>Μέσος ετήσιος</i>	<i>45,2</i>	<i>-26,9</i>	
2013 A	18,6	-4,1	-45,6
B	51,7	-2,3	178,0

Γράφημα 5.Εξέλιξη του Δείκτη Κύκλου Εργασιών στις δραστηριότητες των ταξιδιωτικών πρακτορείων, γραφείων οργανωμένων ταξιδιών, υπηρεσιών κρατήσεων και συναφείς δραστηριότητες (2005=100,0)



*Τα στοιχεία του πρώτου έως τετάρτου τριμήνου για τα έτη 2009 και 2010 έχουν αναθεωρηθεί για τον κλάδο 79

ΕΠΕΞΗΓΗΜΑΤΙΚΕΣ ΣΗΜΕΙΩΣΕΙΣ

Δείκτες Κύκλου Εργασιών στον Τομέα Μεταφορών Οι δείκτες κύκλου εργασιών στις υπηρεσίες είναι δείκτες του οικονομικού κύκλου της επιχείρησης και παρουσιάζουν την εξέλιξη της αγοράς υπηρεσιών. Στόχος των δεικτών αυτών είναι η μέτρηση της δραστηριότητας των ερευνώμενων κλάδων υπηρεσιών στην αγορά, σε όρους αξίας. Ο κύκλος εργασιών περιλαμβάνει τα συνολικά ποσά που τιμολογήθηκαν από την επιχείρηση κατά τη διάρκεια της περιόδου αναφοράς, και τα οποία αντιστοιχούν σε πωλήσεις αγαθών και υπηρεσιών που παρασχέθηκαν σε τρίτους. Συμυπολογίζονται πρόσθετα τυχόν επιδοτήσεις προϊόντων/υπηρεσιών. Δεν περιλαμβάνει το ΦΠΑ και άλλους συναφείς εκπτώσιμους φόρους που συνδέονται άμεσα με τον κύκλο εργασιών, καθώς και όλα τα τέλη και τους φόρους επί των αγαθών ή των υπηρεσιών που τιμολογήθηκαν από την επιχείρηση. Επίσης, δεν περιλαμβάνει τα λοιπά έσοδα εκμετάλλευσης, τα χρηματοοικονομικά έσοδα και τα έκτακτα έσοδα της επιχείρησης.

Νομικό πλαίσιο Ο δείκτης κύκλου εργασιών στον Τομέα Μεταφορών καταρτίζεται, τριμηνιαίως, στο πλαίσιο εφαρμογής του Κανονισμού (ΕΚ) του Συμβουλίου 1165/98, «περί βραχυπρόθεσμων στατιστικών» και των απαιτήσεων του Κανονισμού (ΕΚ) του Κοινοβουλίου και του Συμβουλίου 1158/05 που τροποποιεί και συμπληρώνει τον αρχικό Κανονισμό 1165/98.

Περίοδος Αναφοράς Αναφέρεται στο χρονικό διάστημα από 01/04/2013 έως και 30/06/2013

Νέο Έτος Βάσης 2005=100,0

Κάλυψη Στην έρευνα για την κατάρτιση του ανωτέρω δείκτη περιλαμβάνονται επιχειρήσεις, με ετήσιο κύκλο εργασιών ίσο ή μεγαλύτερο των 250.000 Ευρώ, από τις οποίες επελέγη αντιπροσωπευτικό δείγμα μεγέθους 225 επιχειρήσεων, από όλη τη χώρα.

Μεθοδολογία Καλύπτουν το σύνολο της χώρας και καταρτίζονται για τους κλάδους 49 (χερσαίες μεταφορές / μεταφορές μέσω αγωγών), 50 (πλωτές μεταφορές), 51 (αεροπορικές μεταφορές), 52 (αποθήκευση και στις υποστηρικτικές προς τη μεταφορά δραστηριότητες) 79(δραστηριότητες των ταξιδιωτικών πρακτορείων, γραφείων οργανωμένων ταξιδιών, υπηρεσιών κρατήσεων και συναφείς δραστηριότητες)της στατιστικής ταξινόμησης NACE rev.2. Για λόγους συγκρισιμότητας έχουν επαναυπολογιστεί οι δείκτες για τους κλάδους 52 και 79 από το 2005 έως το 2008, σύμφωνα με τη NACE Rev.2.

Ο υπολογισμός του δείκτη κύκλου Εργασιών στον Τομέα των Μεταφορών γίνεται με την εφαρμογή της μεθόδου της αλύσωσης. Αρχικά υπολογίζεται ο δείκτης κινητής βάσης, ο οποίος προκύπτει από τη σύγκριση της «εκτιμηθείσας» αξίας κύκλου εργασιών από τα στοιχεία των επιχειρήσεων του δείγματος του τρέχοντος τριμήνου, με την αντίστοιχη αξία του προηγούμενου τριμήνου. Ο σταθερός δείκτης κάθε διψήφιου κλάδου οικονομικής δραστηριότητας του τρέχοντος τριμήνου, προκύπτει από τον πολλαπλασιασμό του δείκτη κινητής βάσης με το σταθερό δείκτη του προηγούμενου τριμήνου.