



ΕΛΛΗΝΙΚΗ ΔΗΜΟΚΡΑΤΙΑ

ΥΠΟΥΡΓΕΙΟ ΟΙΚΟΝΟΜΙΑΣ & ΟΙΚΟΝΟΜΙΚΩΝ



ΓΕΝΙΚΗ ΓΡΑΜΜΑΤΕΙΑ  
ΕΘΝΙΚΗΣ ΣΤΑΤΙΣΤΙΚΗΣ ΥΠΗΡΕΣΙΑΣ  
ΤΗΣ ΕΛΛΑΔΟΣ

Πειραιάς, 29 Δεκεμβρίου 2006

# Δ Ε Λ Τ Ι Ο Τ Υ Π Ο Υ

## ΔΕΙΚΤΗΣ ΚΥΚΛΟΥ ΕΡΓΑΣΙΩΝ ΣΤΟ ΛΙΑΝΙΚΟ ΕΜΠΟΡΙΟ<sup>1, 2, 3, 4</sup> ΟΚΤΩΒΡΙΟΣ 2006

Η Δ/ση Οικονομικών & Βραχυχρόνιων Δεικτών της Γενικής Γραμματείας Εθνικής Στατιστικής Υπηρεσίας της Ελλάδος ανακοινώνει ότι, η εξέλιξη του Δείκτη Κύκλου Εργασιών στο Λιανικό Εμπόριο, με έτος βάσης 2000=100,0, για το μήνα Οκτώβριο 2006, σύμφωνα με προσωρινά και διορθωμένα, ως προς τον τυπικό μήνα, στοιχεία, έχει ως εξής:

### Α. Δείκτης Κύκλου Εργασιών στο Λιανικό Εμπόριο (σε τρέχουσες τιμές)

- Ο Δείκτης Κύκλου Εργασιών του μηνός Οκτωβρίου 2006, σε σύγκριση με τον αντίστοιχο Δείκτη του Οκτωβρίου 2005, παρουσίασε αύξηση κατά 9,3%, έναντι αυξήσεως 6,1% που σημειώθηκε κατά την αντίστοιχη σύγκριση του έτους 2005 προς το 2004.

Η αύξηση του Δείκτη Κύκλου Εργασιών, κατά 9,3% το μήνα Οκτώβριο 2006, σε σύγκριση με τον αντίστοιχο Δείκτη του Οκτωβρίου 2005, προήλθε από την αύξηση του Δείκτη της κατηγορίας καταστημάτων ειδών διατροφής, κατά 10,7%, και από την αύξηση του Δείκτη της κατηγορίας καταστημάτων ειδών εκτός διατροφής, κατά 8,5 %.

<sup>1</sup> Ο Δείκτης Κύκλου Εργασιών στο Λιανικό Εμπόριο είναι η νέα ονομασία και αποτελεί τη συνέχεια του, μέχρι και το Δεκέμβριο 2004, καταρτιζόμενου, από την ΕΣΥΕ, Δείκτη Αξίας Λιανικών Πωλήσεων.

<sup>2</sup> Η αναθεώρηση του Δείκτη Κύκλου Εργασιών στο Λιανικό Εμπόριο, με έτος βάσης 2000=100,0, έγινε στο πλαίσιο των απαιτήσεων πλήρους εφαρμογής του Κανονισμού(ΕΚ) του Συμβουλίου 1165/98, " περί βραχυπρόθεσμων στατιστικών", όπου κρίθηκε απαραίτητη η μετονομασία του προηγούμενου Δείκτη Αξίας Λιανικών Πωλήσεων σε Δείκτη Κύκλου Εργασιών στο Λιανικό Εμπόριο και καθιερώθηκε παράλληλος υπολογισμός και του Δείκτη Όγκου στο Λιανικό Εμπόριο.

<sup>3</sup> Ο Δείκτης Κύκλου Εργασιών στο Λιανικό Εμπόριο (2000=100,0), όπως και ο προηγούμενος Δείκτης Αξίας Λιανικών Πωλήσεων (1995=100,0), αναφέρεται στο σύνολο Χώρας και υπολογίζεται ως αλυσωτός δείκτης, ενώ πραγματοποιείται αναγωγή του δείκτη σε τυπικό μήνα, πολλαπλασιάζοντας τις εκτιμηθείσες αξίες κύκλου εργασιών με ειδικό διορθωτικό συντελεστή σύμφωνα με τον αριθμό εργάσιμων ημερών κάθε μήνα. Ο τυπικός μήνας αναφέρεται στον πραγματικό αριθμό εργάσιμων ημερών.

<sup>4</sup> Ο Δείκτης Όγκου στο Λιανικό Εμπόριο προκύπτει από τον αποπληθωρισμό του Δείκτη Κύκλου Εργασιών στο Λιανικό Εμπόριο, χρησιμοποιώντας για το σκοπό αυτό, ως αποπληθωριστή, το Δείκτη Τιμών Καταναλωτή.

Περισσότερες πληροφορίες για τους ανωτέρω δείκτες περιέχονται σε σχετικό ενημερωτικό σημείωμα.

Επιπλέον, η ανωτέρω αύξηση του Δείκτη Κύκλου Εργασιών, κατά 9,3%, προήλθε από τις ακόλουθες μεταβολές των δεικτών στις επιμέρους κατηγορίες καταστημάτων:

1. Από τις αυξήσεις των δεικτών:

- Των μεγάλων καταστημάτων τροφίμων, κατά 11,1%
- Των πολυκαταστημάτων, κατά 22,1%
- Των καταστημάτων τροφίμων, ποτών και καπνού, κατά 9,4%
- Των καταστημάτων φαρμακευτικών-καλλυντικών, κατά 6,0%
- Των καταστημάτων ένδυσης-υπόδησης, κατά 7,8%
- Των καταστημάτων επίπλων-ηλεκτρικών ειδών και οικιακού εξοπλισμού, κατά 13,8%
- Των πωλήσεων εκτός καταστημάτων, κατά 0,7%

2. Από τις μειώσεις των δεικτών:

- Των καταστημάτων βιβλίων- χαρτικών και λοιπών ειδών, κατά 5,7%

**Β. Δείκτης Όγκου στο Λιανικό Εμπόριο**  
(κύκλος εργασιών σε σταθερές τιμές)

- Ο Δείκτης Όγκου του μηνός Οκτωβρίου 2006, σε σύγκριση με τον αντίστοιχο Δείκτη του Οκτωβρίου 2005, παρουσίασε αύξηση κατά 5,2%, έναντι αυξήσεως 2,4% που σημειώθηκε κατά την αντίστοιχη σύγκριση του έτους 2005 προς το 2004.

Η αύξηση του Δείκτη Όγκου, κατά 5,2% το μήνα Οκτώβριο 2006, σε σύγκριση με τον αντίστοιχο Δείκτη του Οκτωβρίου 2005, προήλθε από την αύξηση του Δείκτη της κατηγορίας καταστημάτων ειδών διατροφής, κατά 4,1 %, και από την αύξηση του Δείκτη της κατηγορίας καταστημάτων ειδών εκτός διατροφής, κατά 6,8 %.

Επιπλέον, η ανωτέρω αύξηση του Δείκτη Όγκου, κατά 5,2 %, προήλθε από τις ακόλουθες μεταβολές των δεικτών στις επιμέρους κατηγορίες καταστημάτων:

1. Από τις αυξήσεις των δεικτών:

- Των μεγάλων καταστημάτων τροφίμων, κατά 5,4%
- Των πολυκαταστημάτων, κατά 20,2%
- Των καταστημάτων τροφίμων, ποτών και καπνού, κατά 2,8%
- Των καταστημάτων φαρμακευτικών-καλλυντικών, κατά 5,1%
- Των καταστημάτων ένδυσης-υπόδησης, κατά 4,7%
- Των καταστημάτων επίπλων-ηλεκτρικών ειδών και οικιακού εξοπλισμού, κατά 14,4%

2. Από τις μειώσεις των δεικτών:

- Των καταστημάτων βιβλίων- χαρτικών και λοιπών ειδών, κατά 6,2%

## ΠΙΝΑΚΑΣ 1

### Ετήσιες μεταβολές Δείκτη Κύκλου Εργασιών και Δείκτη Όγκου στο Λιανικό Εμπόριο (διορθωμένα στοιχεία, με βάση τον πραγματικό αριθμό εργάσιμων ημερών)

(2000=100,0)

Κατηγορίες καταστημάτων λιανικού εμπορίου	Δείκτης Κύκλου Εργασιών			Δείκτης Όγκου		
	Δείκτης Οκτωβρίου 2006*	Δείκτης Οκτωβρίου 2005	Ετήσια μεταβολή (%)	Δείκτης Οκτωβρίου 2006*	Δείκτης Οκτωβρίου 2005	Ετήσια μεταβολή (%)
<b>Γενικός Δείκτης</b>	160,3	146,6	9,3	130,5	124,1	5,2
<b>I. Κύριες κατηγορίες καταστημάτων</b>						
Καταστήματα ειδών διατροφής	171,2	154,6	10,7	134,7	129,4	4,1
Καταστήματα ειδών εκτός διατροφής	149,4	137,7	8,5	125,8	117,8	6,8
<b>II. Επιμέρους κατηγορίες καταστημάτων</b>						
Μεγάλα καταστήματα τροφίμων	181,0	162,9	11,1	145,2	137,7	5,4
Πολυκαταστήματα	184,1	150,8	22,1	161,2	134,0	20,2
Τρόφιμα - Ποτά - Καπνός	136,9	125,2	9,4	107,7	104,7	2,8
Φαρμακευτικά - Καλλυντικά	144,6	136,3	6,0	131,1	124,7	5,1
Ένδυση - Υπόδηση	160,5	148,8	7,8	127,1	121,4	4,7
Έπιπλα - Ηλεκτρικά είδη - Οικιακός εξοπλισμός	146,4	128,7	13,8	138,0	120,6	14,4
Βιβλία - Χαρτικά - Λοιπά είδη δώρων κ.ά.	140,5	148,9	-5,7	118,8	126,7	-6,2
Πωλήσεις εκτός καταστημάτων	114,3	113,6	0,7	:	:	:

\* Προσωρινά στοιχεία

: Για τις "πωλήσεις εκτός καταστημάτων" δεν υπολογίζεται Δείκτης Όγκου.

## ΠΙΝΑΚΑΣ 2

### Μηνιαίες μεταβολές Δείκτη Κύκλου Εργασιών και Δείκτη Όγκου στο Λιανικό Εμπόριο (διορθωμένα στοιχεία, με βάση τον πραγματικό αριθμό εργασιμων ημερών)

(2000=100,0)

Κατηγορίες καταστημάτων λιανικού εμπορίου	Δείκτης Κύκλου Εργασιών			Δείκτης Όγκου		
	Δείκτης Οκτωβρίου 2006*	Δείκτης Σεπτεμβρίου 2006	Μηνιαία μεταβολή (%)	Δείκτης Οκτωβρίου 2006*	Δείκτης Σεπτεμβρίου 2006	Μηνιαία μεταβολή (%)
<b>Γενικός Δείκτης</b>	160,3	159,7	0,4	130,5	132,3	-1,4
<b>I. Κύριες κατηγορίες καταστημάτων</b>						
Καταστήματα ειδών διατροφής	171,2	170,9	0,2	134,7	137,7	-2,2
Καταστήματα ειδών εκτός διατροφής	149,4	148,7	0,5	125,8	126,4	-0,5
<b>II. Επιμέρους κατηγορίες καταστημάτων</b>						
Μεγάλα καταστήματα τροφίμων	181,0	181,0	0,0	145,2	148,4	-2,1
Πολυκαταστήματα	184,1	191,4	-3,8	161,2	168,9	-4,6
Τρόφιμα - Ποτά - Καπνός	136,9	135,0	1,4	107,7	108,8	-1,0
Φαρμακευτικά - Καλλυντικά	144,6	133,7	8,1	131,1	121,3	8,0
Ένδυση –Υπόδηση	160,5	124,8	28,6	127,1	100,6	26,3
Έπιπλα – Ηλεκτρικά είδη - Οικιακός εξοπλισμός	146,4	162,3	-9,8	138,0	153,2	-9,9
Βιβλία - Χαρτικά - Λοιπά είδη δώρων κ.ά.	140,5	177,2	-20,7	118,8	150,1	-20,8
Πωλήσεις εκτός καταστημάτων	114,3	106,7	7,2	:	:	:

\* Προσωρινά στοιχεία

: Για τις " πωλήσεις εκτός καταστημάτων " δεν υπολογίζεται Δείκτης Όγκου.

### ΠΙΝΑΚΑΣ 3

#### Μέσοι δείκτες περιόδου Ιανουαρίου-Οκτωβρίου του Δείκτη Κύκλου Εργασιών και του Δείκτη Όγκου στο Λιανικό Εμπόριο (διορθωμένα στοιχεία, με βάση τον πραγματικό αριθμό εργασιμων ημερών)

Κατηγορίες καταστημάτων λιανικού εμπορίου	(2000=100,0)					
	Δείκτης Κύκλου Εργασιών			Δείκτης Όγκου		
	Ιανουάριος-Οκτώβριος			Ιανουάριος- Οκτώβριος		
	2006*	2005	Μεταβολή (%)	2006*	2005	Μεταβολή (%)
<b>Γενικός Δείκτης</b>	153,2	138,9	10,3	128,8	119,5	7,7
<b>I. Κύριες κατηγορίες καταστημάτων</b>						
Καταστήματα ειδών διατροφής	168,5	148,5	13,5	136,4	124,1	9,9
Καταστήματα ειδών εκτός διατροφής	139,5	128,7	8,4	121,4	113,7	6,8
<b>II. Επιμέρους κατηγορίες καταστημάτων</b>						
Μεγάλα καταστήματα τροφίμων	178,2	154,6	15,3	146,8	130,9	12,1
Πολυκαταστήματα	173,7	142,7	21,7	154,3	128,2	20,3
Τρόφιμα - Ποτά - Καπνός	134,2	128,0	4,8	108,6	107,0	1,5
Φαρμακευτικά - Καλλυντικά	147,4	141,1	4,5	134,0	129,7	3,3
Ένδυση -Υπόδηση	122,0	121,5	0,4	102,7	104,7	-1,8
Έπιπλα - Ηλεκτρικά είδη - Οικιακός εξοπλισμός	142,1	123,0	15,5	134,6	116,6	15,5
Βιβλία - Χαρτικά - Λοιπά είδη δώρων κ.ά.	144,3	140,0	3,1	122,2	120,1	1,7
Πωλήσεις εκτός καταστημάτων	114,6	111,4	2,8	:	:	:

\* Προσωρινά στοιχεία

: Για τις " πωλήσεις εκτός καταστημάτων " δεν υπολογίζεται Δείκτης Όγκου.

**ΠΙΝΑΚΑΣ 4**  
**Εξέλιξη Δείκτη Κύκλου Εργασιών στο Λιανικό Εμπόριο**  
*(διορθωμένα στοιχεία, με βάση τον πραγματικό αριθμό εργάσιμων ημερών)*

(2000=100,0)

Έτος-μήνας	Δείκτης Κύκλου Εργασιών					
	Γενικός Δείκτης		Καταστήματα ειδών διατροφής		Καταστήματα ειδών εκτός διατροφής	
	Δείκτης	Ετήσια μεταβολή (%)	Δείκτης	Ετήσια μεταβολή (%)	Δείκτης	Ετήσια μεταβολή (%)
2005X	146,6	6,1	154,6	5,5	137,7	6,8
XI	145,4	5,2	154,2	5,9	136,1	4,5
XII	181,8	4,2	191,2	3,4	171,2	4,8
2006 I	135,7	1,0	158,0	5,3	117,6	-1,6
II	149,3	7,3	167,7	16,0	133,4	1,2
III	146,5	7,7	165,4	9,5	130,3	7,1
IV	168,6	12,5	183,1	16,6	155,2	10,0
V	153,0	9,3	166,1	12,8	140,8	7,1
VI	156,0	12,7	165,6	14,4	146,1	11,9
VII	159,2	14,4	171,6	16,0	147,4	13,7
VIII	144,3	13,4	166,9	16,6	125,7	11,4
IX	159,7	15,6	170,9	18,6	148,7	13,5
*X	160,3	9,3	171,2	10,7	149,4	8,5

\* Προσωρινά στοιχεία

**ΠΙΝΑΚΑΣ 5**  
**Εξέλιξη Δείκτη Όγκου στο Λιανικό Εμπόριο**  
*(διορθωμένα στοιχεία, με βάση τον πραγματικό αριθμό εργάσιμων ημερών)*

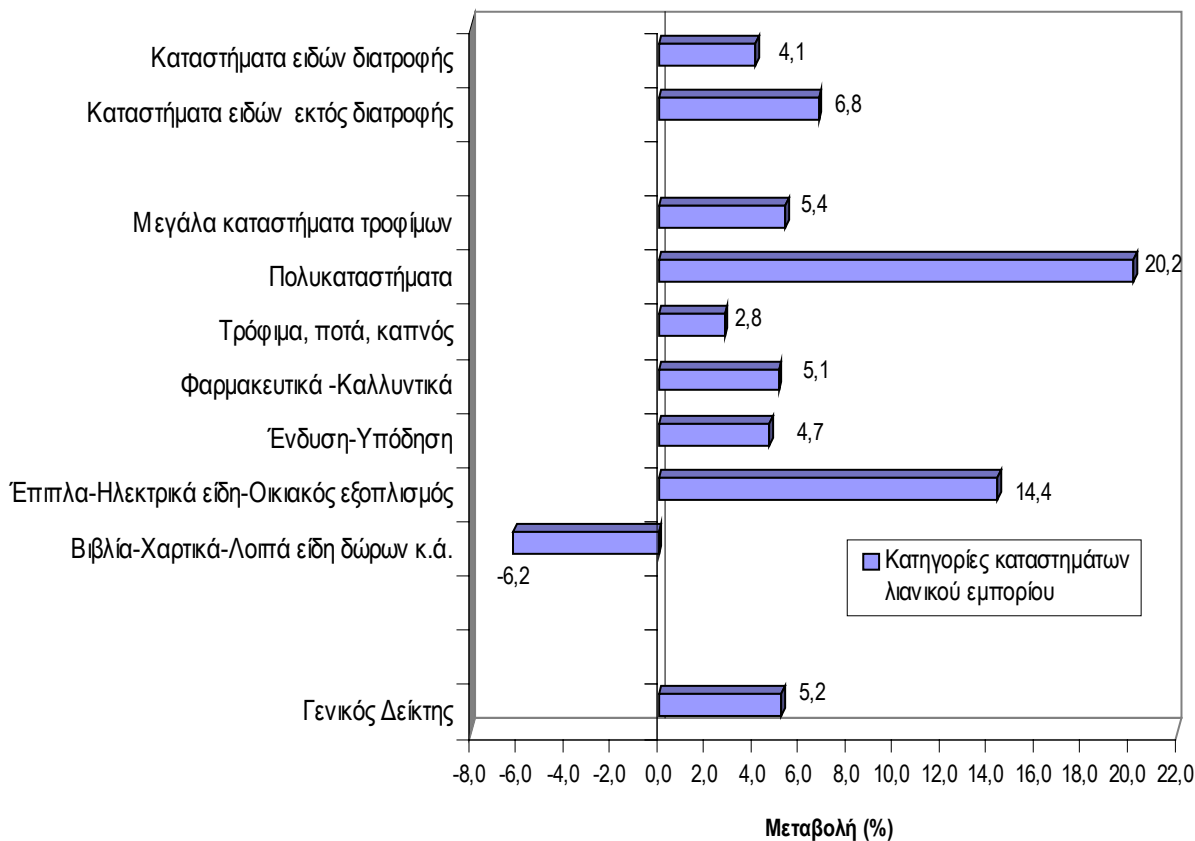
(2000=100,0)

Έτος-μήνας	Δείκτης Όγκου					
	Γενικός Δείκτης		Καταστήματα ειδών διατροφής		Καταστήματα ειδών εκτός διατροφής	
	Δείκτης	Ετήσια μεταβολή (%)	Δείκτης	Ετήσια μεταβολή (%)	Δείκτης	Ετήσια μεταβολή (%)
2005X	124,1	2,4	129,4	3,0	117,8	2,0
XI	122,9	1,6	128,8	3,5	116,3	-0,1
XII	153,3	1,5	158,9	2,9	146,1	0,2
2006 I	115,3	0,2	130,4	4,0	102,5	-2,0
II	130,5	5,9	136,2	14,3	124,7	0,2
III	122,4	5,9	134,4	8,1	111,5	5,0
IV	139,7	9,9	146,4	13,3	132,9	8,1
V	126,5	7,1	133,4	10,3	119,7	5,4
VI	129,8	10,0	134,7	11,0	124,1	10,0
VII	135,6	10,7	140,5	10,3	130,3	12,1
VIII	125,5	10,5	136,5	12,1	115,9	10,1
IX	132,3	11,9	137,7	13,0	126,4	11,7
*X	130,5	5,2	134,7	4,1	125,8	6,8

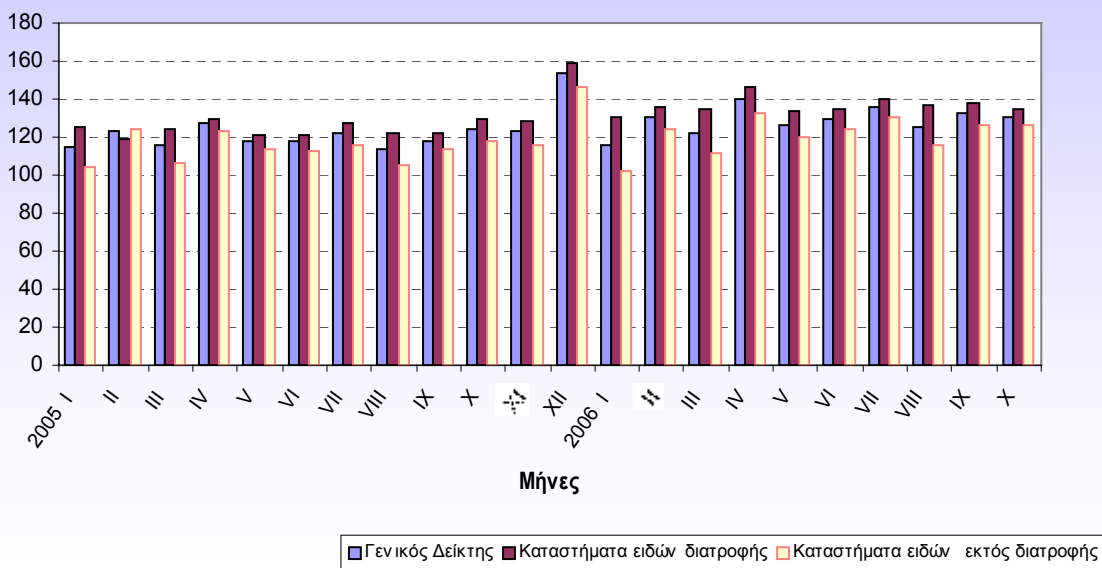
\* Προσωρινά στοιχεία

## ΔΙΑΓΡΑΜΜΑΤΑ

**Ετήσιες μεταβολές (%) του Δείκτη Όγκου στο Λιανικό Εμπόριο, μηνός Οκτωβρίου 2006, με τον Οκτώβριο 2005**



**Μηνιαία εξέλιξη, του Δείκτη Όγκου στο Λιανικό Εμπόριο  
2000=100,0**



Αρμόδια : Ανδριάνα Δαφνή

Τηλέφωνο : 210 4852127

Fax : 210 4852729

E-mail : [andr Dafni@statistics.gr](mailto:andr Dafni@statistics.gr) , [ret.sal@statistics.gr](mailto:ret.sal@statistics.gr)