



ΕΛΛΗΝΙΚΗ ΔΗΜΟΚΡΑΤΙΑ



ΕΛΛΗΝΙΚΗ ΣΤΑΤΙΣΤΙΚΗ ΑΡΧΗ

Πειραιάς, 16 Ιανουαρίου 2015

ΔΕΛΤΙΟ ΤΥΠΟΥ

ΔΕΙΚΤΕΣ ΤΙΜΩΝ ΕΙΣΡΩΝ ΚΑΙ ΕΚΡΩΝ ΣΤΗ ΓΕΩΡΓΙΑ - ΚΤΗΝΟΤΡΟΦΙΑ: Νοέμβριος 2014

Η εξέλιξη των Δεικτών Τιμών Εισροών και Εκροών στη Γεωργία – Κτηνοτροφία, με έτος βάσης το έτος 2010=100,0, για το μήνα Νοέμβριο 2014, σύμφωνα με προσωρινά στοιχεία, έχει ως εξής:

Ο Γενικός Δείκτης Τιμών Εκροών στη Γεωργία-Κτηνοτροφία (χωρίς επιδοτήσεις) του μηνός Νοεμβρίου 2014, σε σύγκριση με τον αντίστοιχο δείκτη του Νοεμβρίου 2013, σημείωσε μείωση 0,7%, έναντι αύξησης 0,1%, που σημειώθηκε κατά την ίδια σύγκριση των δεικτών του έτους 2013 προς το 2012 (Πίνακας 1).

Ο Γενικός Δείκτης Τιμών Εκροών κατά το μήνα Νοέμβριο 2014, σε σύγκριση με το δείκτη του Οκτωβρίου 2014, σημείωσε μείωση 0,1% , έναντι μείωσης 2,6% που σημειώθηκε κατά την αντίστοιχη σύγκριση των δεικτών του έτους 2013 (Πίνακας 2).

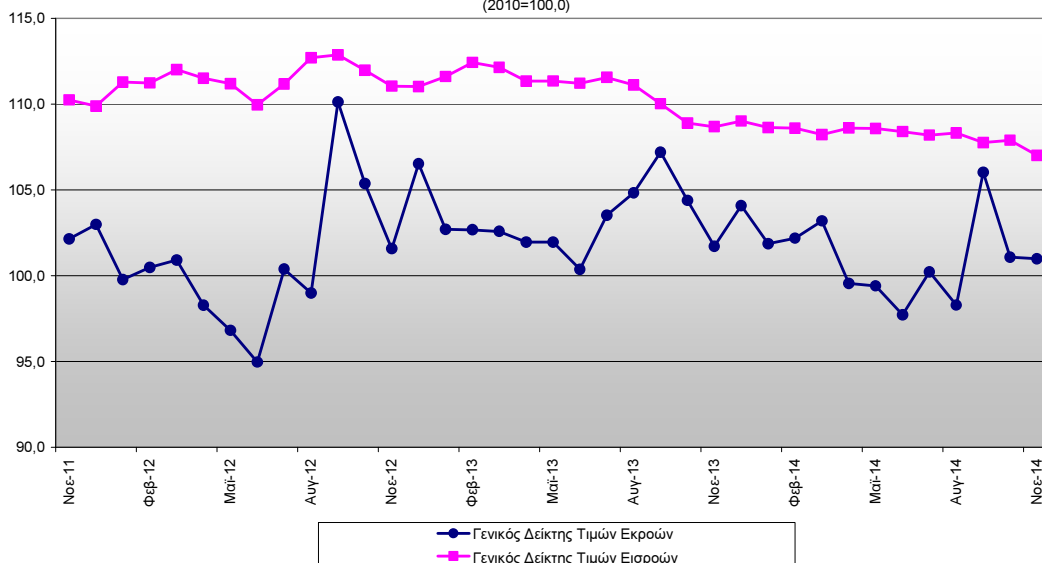
Ο μέσος σταθμικός δείκτης του δωδεκαμήνου Δεκεμβρίου 2013 –Νοεμβρίου 2014, σε σύγκριση προς τον ίδιο δείκτη του δωδεκαμήνου Δεκεμβρίου 2012 – Νοεμβρίου 2013, παρουσίασε μείωση 2,1%, έναντι αύξησης 2,2%, που σημειώθηκε κατά τα αντίστοιχα προηγούμενα δωδεκάμηνα (Πίνακας 3).

Ο Γενικός Δείκτης Τιμών Εισροών στη Γεωργία-Κτηνοτροφία του μηνός Νοεμβρίου 2014, σε σύγκριση με τον αντίστοιχο δείκτη του Νοεμβρίου 2013, σημείωσε μείωση 1,5%, έναντι μείωσης 2,1%, που σημειώθηκε κατά την ίδια σύγκριση των δεικτών του έτους 2013 προς το 2012 (Πίνακας 4).

Ο Γενικός Δείκτης Τιμών Εισροών κατά το μήνα Νοέμβριο 2014, σε σύγκριση με το δείκτη του Οκτωβρίου 2014, σημείωσε μείωση 0,8%, έναντι μείωσης 0,2%, που σημειώθηκε κατά την αντίστοιχη σύγκριση των δεικτών του έτους 2013 (Πίνακας 5).

Ο μέσος δείκτης του δωδεκαμήνου Δεκεμβρίου 2013 – Νοεμβρίου 2014, σε σύγκριση προς τον ίδιο δείκτη του δωδεκαμήνου Δεκεμβρίου 2012 – Νοεμβρίου 2013, παρουσίασε μείωση 2,4%, έναντι μείωσης 0,4%, που σημειώθηκε κατά τα αντίστοιχα προηγούμενα δωδεκάμηνα (Πίνακας 6).

Εξέλιξη Δεικτών Τιμών Εισροών - Εκροών στη Γεωργία - Κτηνοτροφία (2010=100,0)



Πληροφορίες:

Δ/ση Οικονομικών και Βραχυχρόνιων Δεικτών

Τμήμα Χονδρικών Τιμών και Τιμαρίθμων

Θεοδώρα Κοσσόβα
Τηλ: 213 1352745
Fax: 213 1352714

Η μείωση του Γενικού Δείκτη Τιμών Εκρών κατά 0,7%, το μήνα Νοέμβριο 2014, σε σύγκριση με τον αντίστοιχο δείκτη του Νοεμβρίου 2013, οφείλεται κυρίως στις ακόλουθες μεταβολές των δεικτών των ομάδων και προϊόντων των εκρών:

Συγκρίσεις Δεικτών Τιμών Εκρών Νοεμβρίου 2014 με Νοέμβριο 2013

Κωδικός	Ομάδες - προϊόντα	Μεταβολή %
100000	Φυτική παραγωγή	-0,5
029100	Βαμβάκι σύσπορο	-19,8
051000	Πατάτες	-19,2
061100	Μήλα	-13,4
061942	Ξερά φρούτα	-10,4
013100	Κριθάρι κτηνοτροφικό	-16,8
011100	Σιτάρι μαλακό	-11,7
061200	Αχλάδια	-14,6
080000	Ελαιόλαδο	13,4
011200	Σιτάρι σκληρό	16,5
061941	Ξηροί καρποί	8,5
015000	Αραβόσιτος	4,1
130000	Ζωική παραγωγή	-1,8
112000	Χοιρινά	-2,6
121100	Γάλα αγελάδας	-1,4

Η μείωση του Γενικού Δείκτη Τιμών Εισρών κατά 1,5 το μήνα Νοέμβριο 2014, σε σύγκριση με τον αντίστοιχο δείκτη του Νοεμβρίου 2013, οφείλεται κυρίως στις ακόλουθες μεταβολές των δεικτών των ομάδων και προϊόντων των εισρών:

Συγκρίσεις Δεικτών Τιμών Εισρών Νοεμβρίου 2014 με Νοέμβριο 2013

Κωδικός	Ομάδες - προϊόντα	Μεταβολή %
200000	Αναλώσιμα μέσα	-1,9
202300	Καύσιμα κίνησης	-5,7
202200	Καύσιμα θέρμανσης	-17,9
203110	Αζωτούχα (N) λιπάσματα	-6,4
206112	Κριθάρι ζωτροφές	-7,4
206114	Αραβόσιτος για κτηνοτροφική χρήση (ζωτροφές)	-1,2
206194	Άχυρο - ζωτροφές	-5,3
203230	Νάτριο-φώσφορο-καλιούχα (N.P.K) λιπάσματα	-5,0
206111	Σιτάρι - ζωτροφές	-8,1
203121	N.P (Νάτριο-φωσφορούχα) λιπάσματα	-2,5
202100	Ηλεκτρισμός	5,7
209000	Λοιπά αγαθά και υπηρεσίες	3,9
210000	Σχηματισμός παγίου κεφαλαίου	-0,4
212000	Γεωργικά κτίρια	-3,2
211000	Γεωργικά Μηχανήματα και Εξοπλισμός	0,2

Πίνακας 1. Ετήσιες συγκρίσεις των Δεικτών Τιμών Εκροών στη Γεωργία – Κτηνοτροφία

Έτος βάσης: 2010=100,0

Κωδικός	Ομάδες, υποομάδες προϊόντων	Συντελεστής στάθμισης	Νοέμβριος			Μεταβολή (%)	
			2014	2013	2012	2014/2013	2013/2012
140000	ΓΕΝΙΚΟΣ ΔΕΙΚΤΗΣ ΕΚΡΟΩΝ (100000+13000), περιλαμβανομένων φρούτων (060000) και λαχανικών (040000)	100.000	101,0	101,7	101,6	-0,7	0,1
141000	ΓΕΝΙΚΟΣ ΔΕΙΚΤΗΣ ΕΚΡΟΩΝ (101000+13000), εξαιρουμένων φρούτων (060000) και λαχανικών (040000)	60.359	101,2	102,7	103,8	-1,5	-1,1
100000	ΦΥΤΙΚΗ ΠΑΡΑΓΩΓΗ (010000 - 090000), περιλαμβανομένων φρούτων και λαχανικών	70.812	100,2	100,8	100,9	-0,5	-0,1
101000	ΦΥΤΙΚΗ ΠΑΡΑΓΩΓΗ (010000 - 090000), εξαιρουμένων φρούτων και λαχανικών	31.171	100,0	101,4	103,2	-1,4	-1,7
010000	Δημητριακά και σπόροι	9.708	111,5	106,3	126,1	5,0	-15,7
020000	Βιομηχανικά Φυτά	5.227	70,1	86,1	72,7	-18,6	18,5
030000	Κτηνοτροφικά Φυτά	3.963	109,6	106,7	99,3	2,7	7,4
040000	Λαχανικά και κηπευτικά	20.594	89,1	86,6	83,9	2,9	3,1
050000	Πατάτες και σπόροι	3.442	86,6	107,2	108,6	-19,2	-1,3
060000	Φρούτα	19.047	111,4	111,8	108,9	-0,3	2,7
070000	Κρασί	415	110,6	109,2	108,1	1,3	1,1
080000	Ελαιόλαδο	8.280	131,6	116,1	102,9	13,4	12,7
090000	Λοιπά φυτικά προϊόντα	137	102,3	98,2	104,5	4,1	-5,9
130000	ΖΩΙΚΗ ΠΑΡΑΓΩΓΗ (11000+12000)	29.188	105,9	107,9	106,2	-1,8	1,6
110000	Κρέατα	14.677	102,2	103,8	101,7	-1,6	2,1
120000	Ζωικά Προϊόντα	14.511	112,2	114,7	113,6	-2,2	1,0

Σημείωση:

1. Οι δείκτες υπολογίζονται με άπειρα δεκαδικά ψηφία και δημοσιεύονται με στρογγυλοποίηση ενός δεκαδικού ψηφίου.
2. Οι ποσοστιαίες μεταβολές υπολογίζονται βάσει δεικτών με άπειρα δεκαδικά ψηφία και δημοσιεύονται με στρογγυλοποίηση ενός δεκαδικού ψηφίου.

Πίνακας 2. Μηνιαίες συγκρίσεις των Δεικτών Τιμών Εκροών στη Γεωργία – Κτηνοτροφία

Έτος βάσης: 2010=100,0

Κωδικός	Ομάδες, υποομάδες, προϊόντων	Συντελεστής στάθμισης	Νοέμβριος 2014	Οκτώβριος 2014	Μεταβολή (%)	Νοέμβριος 2013	Οκτώβριος 2013	Μεταβολή (%)
140000	ΓΕΝΙΚΟΣ ΔΕΙΚΤΗΣ ΕΚΡΟΩΝ (100000+13000), περιλαμβανομένων φρούτων (060000) και λαχανικών (040000)	100.000	101,0	101,1	-0,1	101,7	104,4	-2,6
141000	ΓΕΝΙΚΟΣ ΔΕΙΚΤΗΣ ΕΚΡΟΩΝ (101000+13000), εξαιρουμένων φρούτων (060000) και λαχανικών (040000)	60.359	101,2	95,7	5,7	102,7	100,3	2,4
100000	ΦΥΤΙΚΗ ΠΑΡΑΓΩΓΗ (010000 - 090000), περιλαμβανομένων φρούτων και λαχανικών	70.812	100,2	100,4	-0,1	100,8	104,0	-3,1
101000	ΦΥΤΙΚΗ ΠΑΡΑΓΩΓΗ (010000 - 090000), εξαιρουμένων φρούτων και λαχανικών	31.171	100,0	93,2	7,4	101,4	98,4	3,0
010000	Δημητριακά και σπόροι	9.708	111,5	108,6	2,7	106,3	105,9	0,3
020000	Βιομηχανικά Φυτά	5.227	70,1	69,3	1,1	86,1	84,6	1,8
030000	Κτηνοτροφικά Φυτά	3.963	109,6	106,6	2,8	106,7	100,4	6,3
040000	Λαχανικά και κηπευτικά	20.594	89,1	84,9	4,9	86,6	83,6	3,6
050000	Πατάτες και σπόροι	3.442	86,6	84,7	2,3	107,2	111,0	-3,4
060000	Φρούτα	19.047	111,4	125,3	-11,0	111,8	128,3	-12,9
070000	Κρασί	415	110,6	107,9	2,5	109,2	109,4	-0,1
080000	Ελαιόλαδο	8.280	131,6	123,8	6,3	116,1	116,9	-0,7
090000	Λοιπά φυτικά προϊόντα	137	102,3	94,8	7,9	98,2	98,2	0,0
130000	ΖΩΙΚΗ ΠΑΡΑΓΩΓΗ (11000+12000)	29.188	105,9	105,9	0,0	107,9	107,4	0,4
110000	Κρέατα	14.677	102,2	103,4	-1,2	103,8	104,1	-0,3
120000	Ζωικά Προϊόντα	14.511	112,2	111,8	0,3	114,7	115,0	-0,2

Σημείωση:

1. Οι δείκτες υπολογίζονται με άπειρα δεκαδικά ψηφία και δημοσιεύονται με στρογγυλοποίηση ενός δεκαδικού ψηφίου.
2. Οι ποσοστιαίες μεταβολές υπολογίζονται βάσει δεικτών με άπειρα δεκαδικά ψηφία και δημοσιεύονται με στρογγυλοποίηση ενός δεκαδικού ψηφίου.

Πίνακας 3: Μεταβολές Δείκτη Τιμών Εκρών στη Γεωργία - Κτηνοτροφία

Έτος βάσης: 2010=100,0

Έτος και μήνας	Γενικός Δείκτης	Μεταβολή (%) από μήνα σε μήνα (μηνιαίες μεταβολές)	Μεταβολή (%) με αντίστοιχο δείκτη προηγούμενου έτους (ετήσιες μεταβολές)	Μέσος σταθμικός δείκτης τελευταίου δωδεκαμήνου (κινητός μέσος)	Μεταβολή (%) μέσου σταθμικού δείκτη δωδεκαμήνου με αντίστοιχο δείκτη προηγούμενου δωδεκαμήνου (μέσες ετήσιες μεταβολές)
2012:					
I	99,8	-3,1	-2,2	102,9	2,6
II	100,5	0,7	-3,4	102,6	2,1
III	100,9	0,4	-5,5	102,2	1,3
IV	98,3	-2,6	-7,0	101,6	0,4
V	96,8	-1,5	-4,8	101,2	-0,1
VI	95,0	-1,9	-4,8	100,8	-0,4
VII	100,4	5,7	2,6	101,0	-0,3
VIII	99,0	-1,4	2,9	101,2	-0,1
IX	110,1	11,2	2,3	101,4	-0,7
X	105,4	-4,3	-1,3	101,3	-1,5
XI	101,6	-3,6	-0,6	101,2	-1,6
XII	106,5	4,9	3,4	101,6	-1,4
<i>Μέσος Ετήσιος</i>	101,6			101,6	-1,4
2013:					
I	102,7	-3,6	2,9	101,7	-1,1
II	102,7	0,0	2,2	101,9	-0,7
III	102,6	-0,1	1,7	102,0	-0,2
IV	102,0	-0,6	3,7	102,3	0,8
V	102,0	0,0	5,3	102,7	1,5
VI	100,4	-1,6	5,7	103,2	2,4
VII	103,5	3,2	3,1	103,5	2,4
VIII	104,8	1,3	5,9	103,9	2,6
IX	107,2	2,3	-2,7	103,6	2,1
X	104,4	-2,6	-0,9	103,5	2,1
XI	101,7	-2,6	0,1	103,5	2,2
XII	104,1	2,3	-2,3	103,3	1,7
<i>Μέσος Ετήσιος</i>	103,3			103,3	1,7
2014:					
I	101,9	-2,1	-0,8	103,2	1,4
II	102,2	0,3	-0,5	103,2	1,3
III	103,2	1,0	0,6	103,2	1,2
IV	99,6	-3,5	-2,4	103,0	0,7
V	99,4	-0,1	-2,5	102,8	0,1
VI	97,7	-1,7	-2,6	102,6	-0,6
VII	100,2	2,6	-3,2	102,3	-1,1
VIII	98,3	-1,9	-6,2	101,9	-1,9
IX	106,0	7,9	-1,1	101,7	-1,8
X	101,1	-4,7	-3,2	101,4	-2,0
XI	101,0	-0,1	-0,7	101,3	-2,1
XII					
<i>Μέσος Ετήσιος</i>					

Σημείωση:

1. Οι δείκτες υπολογίζονται με άπειρα δεκαδικά ψηφία και δημοσιεύονται με στρογγυλοποίηση ενός δεκαδικού ψηφίου.
2. Οι ποσοστιαίες μεταβολές υπολογίζονται βάσει δεικτών με άπειρα δεκαδικά ψηφία και δημοσιεύονται με στρογγυλοποίηση ενός δεκαδικού ψηφίου.

Πίνακας 4. Ετήσιες συγκρίσεις των Δεικτών Τιμών Εισροών στη Γεωργία – Κτηνοτροφία

Έτος βάσης: 2010=100,0

Κωδικός	Ομάδες, υποομάδες προϊόντων	Συντελεστής στάθμισης	Νοέμβριος			Μεταβολή (%)	
			2014	2013	2012	2014/2013	2013/2012
220000	ΓΕΝΙΚΟΣ ΔΕΙΚΤΗΣ	100.000	107,0	108,7	111,0	-1,5	-2,1
200000	ΑΝΑΛΩΣΙΜΑ ΜΕΣΑ	72.986	109,2	111,4	114,6	-1,9	-2,8
201000	Σπόροι	4.465	102,8	102,1	101,8	0,7	0,4
202000	Ενέργεια και λιπαντικά	22.215	111,6	116,3	118,1	-4,0	-1,5
203000	Λιπάσματα	5.634	116,7	122,4	119,3	-4,6	2,6
204000	Γεωργικά φάρμακα	3.618	101,8	101,7	102,4	0,0	-0,7
205000	Κτηνιατρικά φάρμακα	1.488	104,8	104,3	104,5	0,5	-0,2
206000	Ζωοτροφές	28.083	108,4	109,8	118,2	-1,2	-7,1
207000	Συντήρηση και επισκευή μηχανολογικού εξοπλισμού και εγκαταστάσεων	2.778	106,5	108,1	106,0	-1,6	2,0
208000	Συντήρηση και επισκευή κτιριακών εγκαταστάσεων	261	100,4	102,4	102,1	-1,9	0,3
209000	Λοιπά αγαθά και υπηρεσίες	4.444	109,2	105,1	100,4	3,9	4,7
210000	ΣΧΗΜΑΤΙΣΜΟΣ ΠΑΓΙΟΥ ΚΕΦΑΛΑΙΟΥ	27.014	101,0	101,4	101,5	-0,4	-0,1
211000	Γεωργικά μηχανήματα και εξοπλισμός	21.685	102,2	102,0	101,9	0,2	0,1
211110	Περιστρεφόμενα μονοαξονικά μηχανήματα	1.483	98,4	99,5	100,4	-1,2	-0,8
211120	Μηχανήματα καλλιέργειας	2.155	106,0	104,6	103,9	1,3	0,7
211130	Μηχανήματα συγκομιδής	2.080	102,5	102,6	100,7	-0,1	1,9
211140	Μηχανήματα και εγκαταστάσεις	4.214	102,6	102,8	102,3	-0,2	0,5
211210	Γεωργικοί ελκυστήρες	613	103,1	102,2	101,9	0,9	0,3
211290	Λοιπά οχήματα	11.140	101,7	101,3	101,6	0,4	-0,3
212000	Γεωργικά κτίρια	5.329	95,9	99,0	100,4	-3,2	-1,4

Σημείωση:

1. Οι δείκτες υπολογίζονται με άπειρα δεκαδικά ψηφία και δημοσιεύονται με στρογγυλοποίηση ενός δεκαδικού ψηφίου.
2. Οι ποσοστιαίες μεταβολές υπολογίζονται βάσει δεικτών με άπειρα δεκαδικά ψηφία και δημοσιεύονται με στρογγυλοποίηση ενός δεκαδικού ψηφίου.

Πίνακας 5. Μηνιαίες συγκρίσεις των Δεικτών Τιμών Εισροών στη Γεωργία – Κτηνοτροφία

Έτος βάσης: 2010=100,0

Κωδικός	Ομάδες, υποομάδες, προϊόντων	Συντελεστής στάθμισης	Νοέμβριος 2014	Οκτώβριος 2014	Μεταβολή (%)	Νοέμβριος 2013	Οκτώβριος 2013	Μεταβολή (%)
220000	ΓΕΝΙΚΟΣ ΔΕΙΚΤΗΣ	100.000	107,0	107,9	-0,8	108,7	108,9	-0,2
200000	ΑΝΑΛΩΣΙΜΑ ΜΕΣΑ	72.986	109,2	110,5	-1,1	111,4	111,7	-0,3
201000	Σπόροι	4.465	102,8	102,8	0,0	102,1	102,0	0,1
202000	Ενέργεια και λιπαντικά	22.215	111,6	116,6	-4,2	116,3	116,5	-0,2
203000	Λιπάσματα	5.634	116,7	116,7	0,0	122,4	123,3	-0,7
204000	Γεωργικά φάρμακα	3.618	101,8	101,7	0,1	101,7	101,9	-0,2
205000	Κτηνιατρικά φάρμακα	1.488	104,8	104,8	0,0	104,3	104,3	0,0
206000	Ζωοτροφές	28.083	108,4	108,2	0,2	109,8	110,2	-0,4
207000	Συντήρηση και επισκευή μηχανολογικού εξοπλισμού και εγκαταστάσεων	2.778	106,5	106,6	-0,2	108,1	108,2	-0,1
208000	Συντήρηση και επισκευή κτιριακών εγκαταστάσεων	261	100,4	100,1	0,3	102,4	102,0	0,4
209000	Λοιπά αγαθά και υπηρεσίες	4.444	109,2	106,8	2,3	105,1	105,3	-0,2
210000	ΣΧΗΜΑΤΙΣΜΟΣ ΠΑΓΙΟΥ ΚΕΦΑΛΑΙΟΥ	27.014	101,0	100,8	0,1	101,4	101,3	0,0
211000	Γεωργικά μηχανήματα και εξοπλισμός	21.685	102,2	102,2	0,0	102,0	102,0	0,0
211110	Περιστρεφόμενα μονοαξονικά μηχανήματα	1.483	98,4	98,0	0,4	99,5	99,6	-0,1
211120	Μηχανήματα καλλιέργειας	2.155	106,0	105,9	0,1	104,6	104,8	-0,1
211130	Μηχανήματα συγκομιδής	2.080	102,5	102,5	0,0	102,6	102,6	0,0
211140	Μηχανήματα και εγκαταστάσεις	4.214	102,6	102,3	0,3	102,8	103,0	-0,1
211210	Γεωργικοί ελκυστήρες	613	103,1	103,1	0,0	102,2	102,2	0,0
211290	Λοιπά οχήματα	11.140	101,7	101,8	-0,1	101,3	101,3	0,0
212000	Γεωργικά κτίρια	5.329	95,9	95,4	0,5	99,0	98,7	0,4

Σημείωση:

1. Οι δείκτες υπολογίζονται με άπειρα δεκαδικά ψηφία και δημοσιεύονται με στρογγυλοποίηση ενός δεκαδικού ψηφίου.
2. Οι ποσοστιαίες μεταβολές υπολογίζονται βάσει δεικτών με άπειρα δεκαδικά ψηφία και δημοσιεύονται με στρογγυλοποίηση ενός δεκαδικού ψηφίου.

Πίνακας 6: Μεταβολές Δείκτη Τιμών Εισροών στη Γεωργία – Κτηνοτροφία

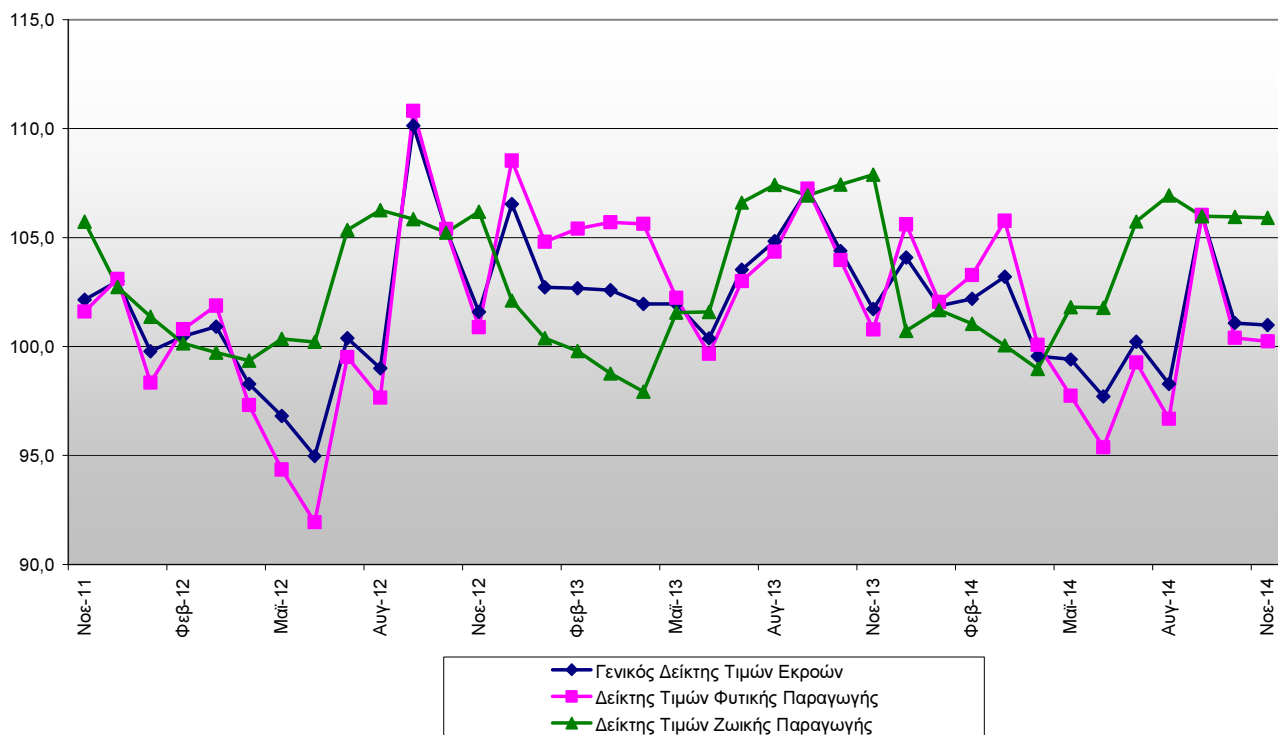
Έτος βάσης: 2010=100,0

Έτος και μήνας	Γενικός Δείκτης	Μεταβολή (%) από μήνα σε μήνα (μηνιαίες μεταβολές)	Μεταβολή (%) με αντίστοιχο δείκτη προηγούμενου έτους (ετήσιες μεταβολές)	Μέσος δείκτης τελευταίου δωδεκαμήνου (κινητός μέσος)	Μεταβολή (%) μέσου δείκτη δωδεκαμήνου με αντίστοιχο δείκτη προηγούμενου δωδεκαμήνου (μέσες ετήσιες μεταβολές)
2012:					
I	111,3	1,3	4,3	109,6	8,6
II	111,2	0,0	3,3	109,9	7,9
III	112,0	0,7	2,4	110,1	7,1
IV	111,5	-0,5	1,6	110,2	6,3
V	111,2	-0,3	1,4	110,4	5,7
VI	110,0	-1,1	0,6	110,4	4,9
VII	111,2	1,1	1,5	110,6	4,3
VIII	112,7	1,4	3,5	110,9	3,9
IX	112,9	0,2	3,1	111,2	3,5
X	112,0	-0,8	1,9	111,3	3,0
XI	111,0	-0,8	0,7	111,4	2,4
XII	111,0	-0,0	3,1	111,5	2,1
<i>Μέσος Ετήσιος</i>	111,5			111,5	2,1
2013:					
I	111,6	0,5	0,3	111,5	1,8
II	112,4	0,7	1,1	111,6	1,6
III	112,1	-0,3	0,1	111,6	1,4
IV	111,3	-0,7	-0,2	111,6	1,2
V	111,3	0,0	0,1	111,6	1,1
VI	111,2	-0,1	1,1	111,7	1,2
VII	111,6	0,3	0,3	111,8	1,1
VIII	111,1	-0,4	-1,4	111,6	0,7
IX	110,0	-1,0	-2,5	111,4	0,2
X	108,9	-1,0	-2,8	111,1	-0,2
XI	108,7	-0,2	-2,1	110,9	-0,4
XII	109,0	0,3	-1,8	110,8	-0,6
<i>Μέσος Ετήσιος</i>	110,8			110,8	-0,6
2014:					
I	108,6	-0,4	-2,7	110,5	-0,9
II	108,6	0,0	-3,4	110,2	-1,3
III	108,2	-0,3	-3,5	109,9	-1,6
IV	108,6	0,4	-2,5	109,7	-1,8
V	108,6	0,0	-2,5	109,4	-2,0
VI	108,4	-0,2	-2,5	109,2	-2,3
VII	108,2	-0,2	-3,0	108,9	-2,6
VIII	108,3	0,1	-2,5	108,7	-2,6
IX	107,8	-0,5	-2,0	108,5	-2,6
X	107,9	0,1	-0,9	108,4	-2,5
XI	107,0	-0,8	-1,5	108,3	-2,4
XII					
<i>Μέσος Ετήσιος</i>					

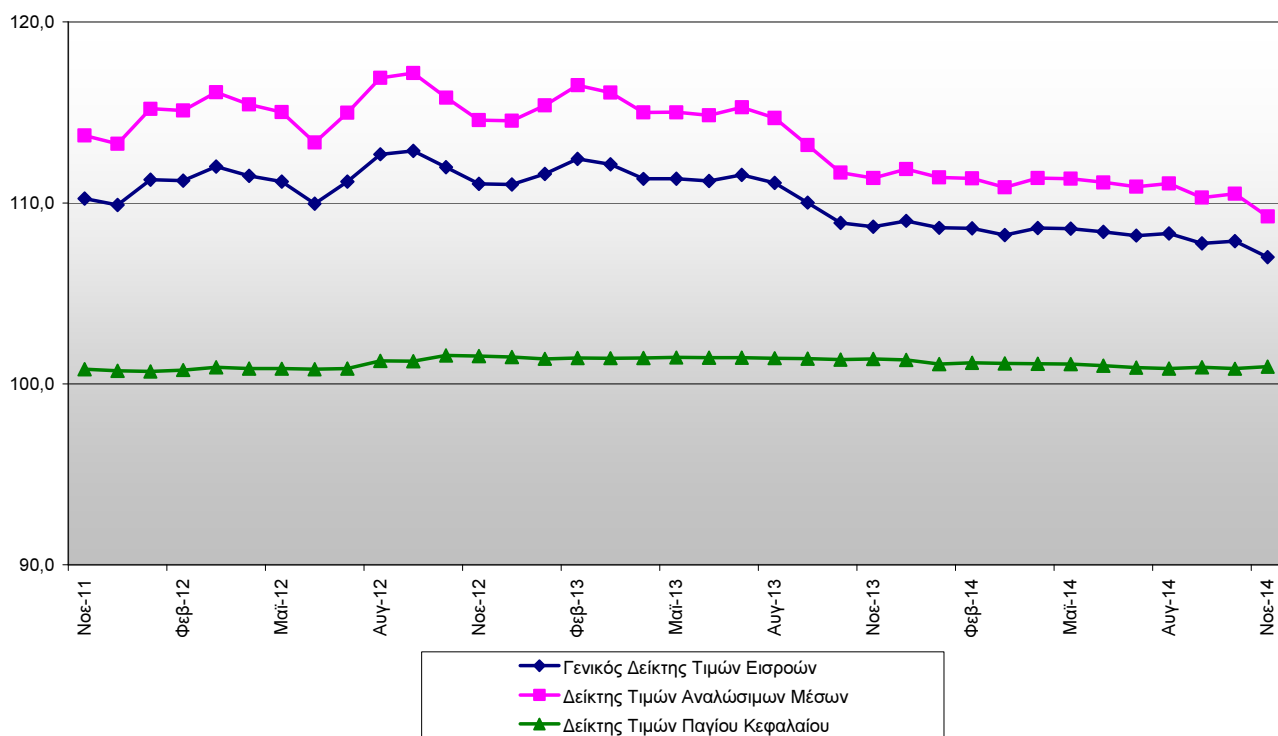
Σημείωση:

1. Οι δείκτες υπολογίζονται με άπειρα δεκαδικά ψηφία και δημοσιεύονται με στρογγυλοποίηση ενός δεκαδικού ψηφίου.
2. Οι ποσοστιαίες μεταβολές υπολογίζονται βάσει δεικτών με άπειρα δεκαδικά ψηφία και δημοσιεύονται με στρογγυλοποίηση ενός δεκαδικού ψηφίου.

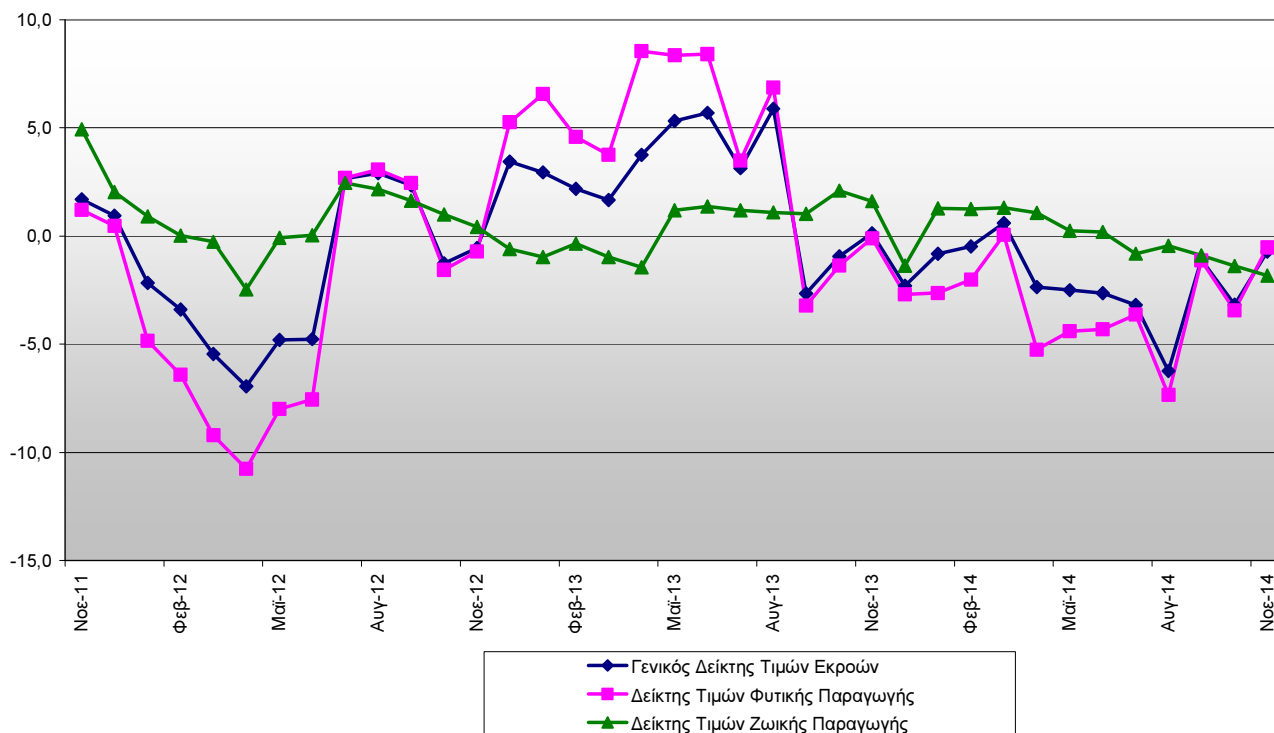
**Γράφημα 1: Εξέλιξη Δείκτη Τιμών Εκροών στη Γεωργία – Κτηνοτροφία
και των ομάδων Φυτικής και Ζωικής Παραγωγής (2010=100,0)**



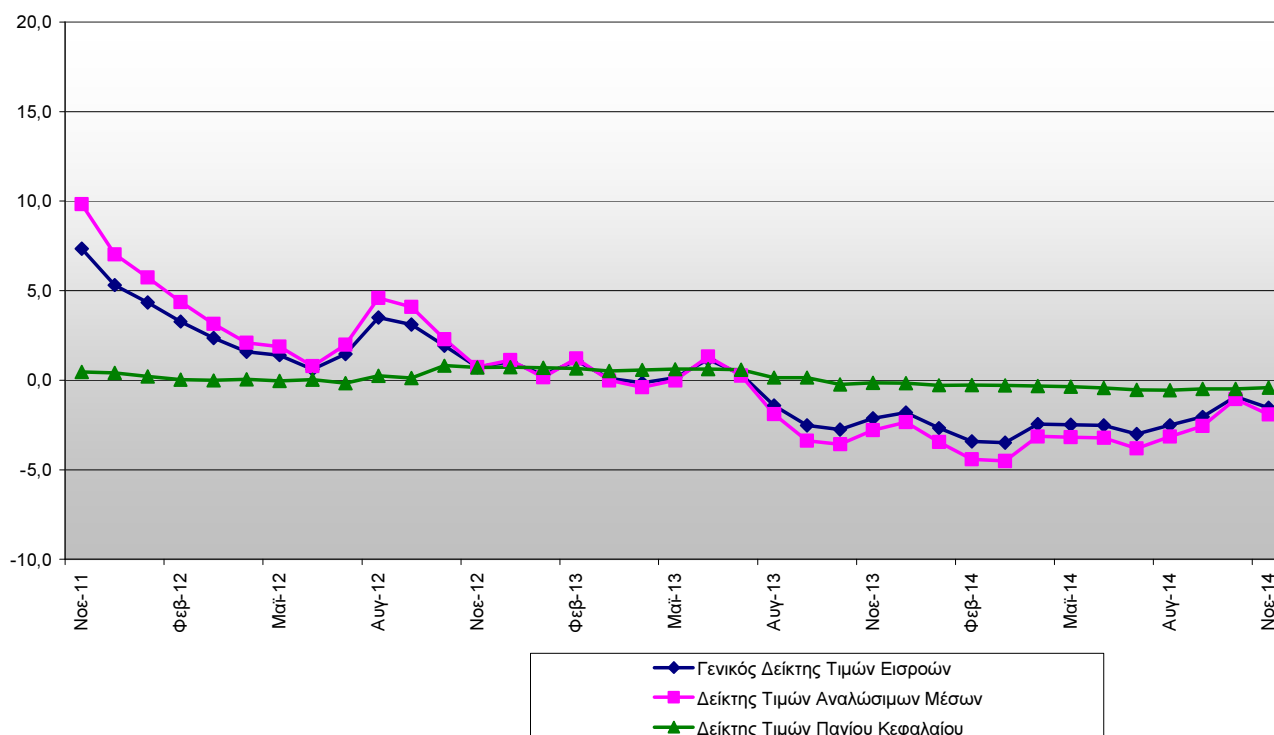
**Γράφημα 2: Εξέλιξη Δείκτη Τιμών Εισροών στη Γεωργία – Κτηνοτροφία
και των ομάδων Αναλώσιμων Μέσων και Σχηματισμού Παγίου Κεφαλαίου (2010=100,0)**



Γράφημα 3: Ετήσιες μεταβολές του Γενικού Δείκτη Τιμών Εκρών και των Δεικτών των Ομάδων Φυτικής και Ζωικής Παραγωγής (2010=100,0)



Γράφημα 4: Ετήσιες Μεταβολές του Γενικού Δείκτη Τιμών Εισρών στη Γεωργία – Κτηνοτροφία και των Δεικτών των Ομάδων Αναλώσιμων Μέσων και Σχηματισμού Πάγιου Κεφαλαίου (2010=100,0)



ΜΕΘΟΔΟΛΟΓΙΚΕΣ ΣΗΜΕΙΩΣΕΙΣ

Γενικά	<p>Η κατάρτιση των δεικτών τιμών εισροών και εκροών στη γεωργία-κτηνοτροφία άρχισε το έτος 1967, με έτος βάσης σύγκρισης το 1966=100,0. Οι δείκτες με τη σημερινή τους μορφή καταρτίζονται από τον Απρίλιο 2013 (ως πρώτος μήνας αναφοράς), οπότε και αντικατέστησαν τους προηγούμενους αντίστοιχους δείκτες, με έτος βάσης το 2005=100,0.</p>
Σκοπός των δεικτών – Χρησιμοποιούμενοι ορισμοί	<p>Σκοπός του δείκτη τιμών εκροών είναι η μέτρηση της σχετικής μεταβολής των τιμών που απολαμβάνουν οι παραγωγοί στον τομέα γεωργίας-κτηνοτροφίας κατά την πώληση των γεωργικών προϊόντων τους, ενώ σκοπός του δείκτη τιμών εισροών είναι η μέτρηση της σχετικής μεταβολής των τιμών που καταβάλλουν για την αγορά των αναλώσιμων μέσων, αγαθών και υπηρεσιών, που χρησιμοποιούνται στην παραγωγική διαδικασία.</p> <p>Ο δείκτης τιμών εκροών είναι μηνιαίος δείκτης και διακρίνεται στους δείκτες τιμών φυτικής και ζωικής παραγωγής. Ο δείκτης τιμών εισροών είναι μηνιαίος δείκτης, ο οποίος καταρτίζεται από τη σύνθεση των δεικτών τιμών των ομάδων των αναλώσιμων μέσων παραγωγής και των αγαθών σχηματισμού παγίου κεφαλαίου.</p> <p>Στο δείκτη εκροών οι συλλεγόμενες τιμές είναι οι τιμές διάθεσης των προϊόντων. Ως τιμή διάθεσης ορίζεται η τιμή που λαμβάνεται από τον παραγωγό χωρίς επιδοτήσεις, μεταφορικά έξοδα και χωρίς να περιλαμβάνουν τον ΦΠΑ ή άλλους εκπεστέους φόρους.</p> <p>Στο δείκτη τιμών εισροών οι τιμές που συλλέγονται είναι οι τιμές που καταβάλλουν οι παραγωγοί, όταν αγοράζουν προϊόντα και υπηρεσίες για τη γεωργική - κτηνοτροφική παραγωγή και είναι απαλλαγμένες από ΦΠΑ και μεταφορικά έξοδα.</p>
Νομικό πλαίσιο	<p>Η κατάρτιση των δεικτών τιμών εισροών και εκροών στη γεωργία-κτηνοτροφία βασίζεται σε εθελοντικές συμφωνίες μεταξύ των κρατών μελών της ΕΕ και της Eurostat. Τα θεμέλια για τις συμφωνίες αυτές τέθηκαν στις αρχές της δεκαετίας του '70.</p>
Περίοδος αναφοράς	Μήνας
Έτος βάσης	2010=100,0.
Αναθεώρηση	<p>Οι δείκτες τιμών εισροών και εκροών είναι δείκτες σταθερής βάσης. Η τελευταία αναθεώρηση των δεικτών έγινε με έτος βάσης 2010=100,0 και με πρώτο μήνα αναφοράς τον Απρίλιο 2013. Σημειώνεται ότι η αναθεώρηση πραγματοποιήθηκε στο πλαίσιο συμφωνίας των Κρατών-Μελών της Ευρωπαϊκής Ένωσης (ΕΕ), όπου είναι υποχρεωτικό, για λόγους συγκρισιμότητας, οι εν λόγω δείκτες να αναθεωρούνται κάθε πέντε (5) έτη και συγκεκριμένα κατά τα έτη που λήγουν σε (0) και (5).</p>
Στατιστική ταξινόμηση	<p>Σύμφωνα με την κοινή μεθοδολογία των κρατών μελών της ΕΕ και της Eurostat, οι ομάδες των προϊόντων στους Γεωργικούς Δείκτες Τιμών ακολουθούν την ίδια ταξινόμηση με τους Οικονομικούς Λογαριασμούς στη γεωργία –κτηνοτροφία.</p>
Γεωγραφική κάλυψη	Το σύνολο της Χώρας.
Κάλυψη κλάδων οικονομικών δραστηριοτήτων	<p>Οι δείκτες τιμών εισροών και εκροών καλύπτουν τις συναλλαγές προϊόντων και υπηρεσιών του τομέα γεωργίας - κτηνοτροφίας. Επιπλέον, καλύπτονται και οι συναλλαγές ελαιόλαδου και μούστου-οίνου, που ανήκουν στο μεταποιητικό τομέα, όταν η μεταποίηση-παραγωγή τους γίνεται από τη γεωργική εκμετάλλευση και θεωρείται ως δραστηριότητα του τομέα της γεωργίας.</p>
Εποχικότητα προϊόντων	<p>Η χρήση της εποχικότητας παραγωγής προϊόντων, χαρακτηρίζει την γεωργική και κτηνοτροφική παραγωγή και έχει σαν αποτέλεσμα ορισμένα προϊόντα να μην είναι διαθέσιμα στην αγορά όλους τους μήνες ενός ημερολογιακού έτους. Κατά συνέπεια, οι ετήσιοι συντελεστές στάθμισης των προϊόντων αυτών επιμερίζονται σε εκείνους τους μήνες, για τους οποίους αυτά διατίθενται στην αγορά.</p>
Διενεργούμενη έρευνα	<p>Ως πηγές τιμοληψίας χρησιμοποιούνται οι γεωργικοί συνεταιρισμοί, που συγκεντρώνουν τα γεωργικά προϊόντα, καθώς και οι εμπορικές και βιομηχανικές επιχειρήσεις που αγοράζουν τα προϊόντα απευθείας από τους παραγωγούς.</p> <p>Τα στοιχεία των τιμών για τις εκροές συγκεντρώνονται από 783 πηγές τιμοληψίας, ενώ τα στοιχεία των τιμών για τις εισροές συγκεντρώνονται από 760 πηγές τιμοληψίας.</p>
Δημοσίευση στοιχείων	<p>Τα στοιχεία των δεικτών τιμών εισροών-εκροών, με έτος βάσης 2010=100,0, δημοσιεύονται από τον Ιούνιο 2013 με τα στοιχεία του Απριλίου 2013, ως πρώτος μήνας αναφοράς. Η διάθεση των χρονοσειρών των δεικτών με το ίδιο έτος βάσης (2010) γίνεται, αναδρομικά, από τον Ιανουάριο του 2000.</p>
Παραπομπές	<p>Περισσότερες πληροφορίες σχετικά με τη μεθοδολογία κατάρτισης και υπολογισμού των δεικτών τιμών εισροών και εκροών στη γεωργία-κτηνοτροφία καθώς και στοιχεία χρονολογικών σειρών διατίθενται στην ιστοσελίδα της ΕΛΣΤΑΤ:</p> <p>http://www.statistics.gr/portal/page/portal/ESYE/PAGE-themes?p_param=A0504</p>