



ΕΛΛΗΝΙΚΗ ΔΗΜΟΚΡΑΤΙΑ



ΕΛΛΗΝΙΚΗ ΣΤΑΤΙΣΤΙΚΗ ΑΡΧΗ

Πειραιάς, 14 Φεβρουαρίου 2014

ΔΕΛΤΙΟ ΤΥΠΟΥ

ΔΕΙΚΤΕΣ ΤΙΜΩΝ ΕΙΣΡΩΝ ΚΑΙ ΕΚΡΩΝ ΣΤΗ ΓΕΩΡΓΙΑ - ΚΤΗΝΟΤΡΟΦΙΑ: Δεκέμβριος 2013

Η εξέλιξη των Αναθεωρημένων Δεικτών Τιμών Εισρών και Εκρών στη Γεωργία – Κτηνοτροφία, με έτος βάσης το έτος 2010=100,0, για το μήνα Δεκέμβριο 2013, σύμφωνα με προσωρινά στοιχεία, έχει ως εξής:

Ο Γενικός Δείκτης Τιμών Εκρών στη Γεωργία-Κτηνοτροφία (χωρίς επιδοτήσεις) του μηνός Δεκεμβρίου 2013, σε σύγκριση με τον αντίστοιχο δείκτη του Δεκεμβρίου 2012, σημείωσε μείωση 2,3%, έναντι αύξησης 3,4%, που σημειώθηκε κατά την ίδια σύγκριση των δεικτών του έτους 2012 προς το 2011 (Πίνακας 1).

Ο Γενικός Δείκτης Τιμών Εκρών κατά το μήνα Δεκέμβριο 2013, σε σύγκριση με το δείκτη του Νοεμβρίου 2013, σημείωσε αύξηση 2,3% , έναντι αύξησης 4,9% που σημειώθηκε κατά την αντίστοιχη σύγκριση των δεικτών του έτους 2012 (Πίνακας 2).

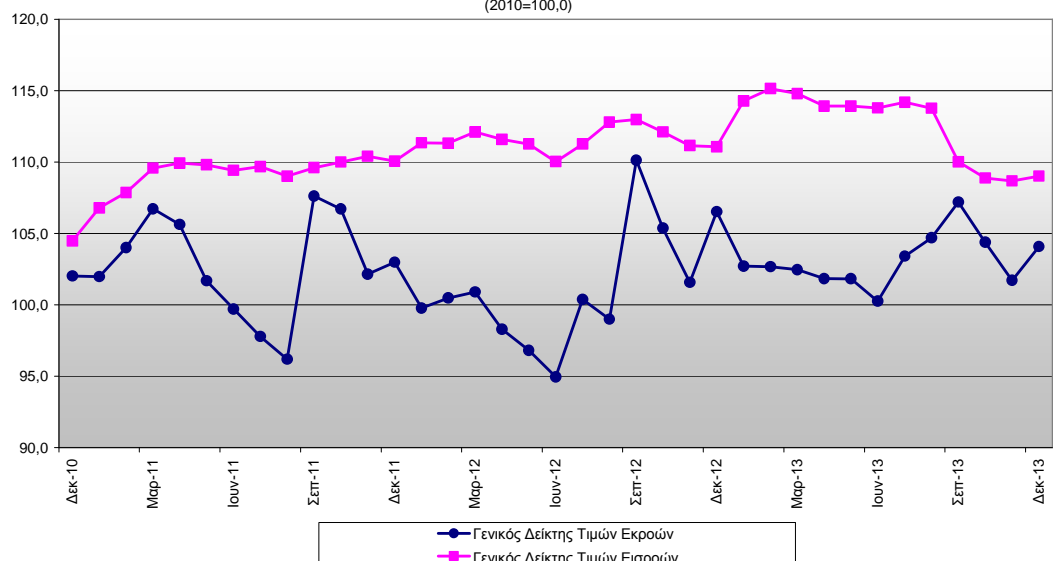
Ο μέσος σταθμικός δείκτης του δωδεκαμήνου Ιανουαρίου 2013 – Δεκεμβρίου 2013, σε σύγκριση προς τον ίδιο δείκτη του δωδεκαμήνου Ιανουαρίου 2012 – Δεκεμβρίου 2012, παρουσίασε αύξηση 1,6%, έναντι μείωσης 1,4%, που σημειώθηκε κατά τα αντίστοιχα προηγούμενα δωδεκάμηνα (Πίνακας 3).

Ο Γενικός Δείκτης Τιμών Εισρών στη Γεωργία-Κτηνοτροφία του μηνός Δεκεμβρίου 2013, σε σύγκριση με τον αντίστοιχο δείκτη του Δεκεμβρίου 2012, σημείωσε μείωση 1,8%, έναντι αύξησης 0,9%, που σημειώθηκε κατά την ίδια σύγκριση των δεικτών του έτους 2012 προς το 2011 (Πίνακας 4).

Ο Γενικός Δείκτης Τιμών Εισρών κατά το μήνα Δεκέμβριο 2013, σε σύγκριση με το δείκτη του Νοεμβρίου 2013, σημείωσε αύξηση 0,3%, έναντι μείωσης 0,1%, που σημειώθηκε κατά την αντίστοιχη σύγκριση των δεικτών του έτους 2012 (Πίνακας 5).

Ο μέσος δείκτης του δωδεκαμήνου Ιανουαρίου 2013 – Δεκεμβρίου 2013, σε σύγκριση προς τον ίδιο δείκτη του δωδεκαμήνου Ιανουαρίου 2012 – Δεκεμβρίου 2012, παρουσίασε αύξηση 0,9%, έναντι αύξησης 2,0%, που σημειώθηκε κατά τα αντίστοιχα προηγούμενα δωδεκάμηνα (Πίνακας 6).

Εξέλιξη Δεικτών Τιμών Εισρών - Εκρών στη Γεωργία - Κτηνοτροφία
(2010=100,0)



Πληροφορίες:

Δ/ση Οικονομικών και Βραχυχρόνιων Δεικτών

Τμήμα Χονδρικών Τιμών και Τιμαρίθμων

Θεοδώρα Κοσσόβα
Τηλ: 213 1352745
Fax: 213 1352714

Η μείωση του Γενικού Δείκτη Τιμών Εκρών κατά 2,3%, το μήνα Δεκέμβριο 2013, σε σύγκριση με τον αντίστοιχο δείκτη του Δεκεμβρίου 2012, οφείλεται κυρίως στις ακόλουθες μεταβολές των δεικτών των ομάδων και προϊόντων των εκρών:

Συγκρίσεις Δεικτών Τιμών Εκρών Δεκεμβρίου 2013 με Δεκέμβριο 2012

Κωδικός	Ομάδες - προϊόντα	Μεταβολή %
100000	Φυτική παραγωγή	-2,7
015000	Αραβόσιτος	-19,6
011200	Σιτάρι σκληρό	-9,9
062300	Λεμόνια	-19,2
062200	Μανταρίνια	-14,8
051200	Πατάτες	-4,2
011100	Σιτάρι μαλακό	-11,7
041100	Κουνουπίδι	-12,3
013100	Κριθάρι κτηνοτροφικό	-7,9
080000	Ελαιόλαδο	10,0
041200	Τομάτες	13,5
029100	Βαμβάκι σύσπορο	15,8
061941	Ξηροί καρποί	18,3
062100	Πορτοκάλια	11,5
065100	Ελιές βρώσιμες	12,2
041960	Κρεμμύδια ξερά	52,2
023000	Καπνός	13,4
061200	Αχλάδια	10,8
130000	Ζωική παραγωγή	-1,4
114000	Προβατοειδή και αίγες	-3,3
121000	Γάλα	0,7

Η μείωση του Γενικού Δείκτη Τιμών Εισροών κατά 1,8%, το μήνα Δεκέμβριο 2013, σε σύγκριση με τον αντίστοιχο δείκτη του Δεκεμβρίου 2012, οφείλεται κυρίως στις ακόλουθες μεταβολές των δεικτών των ομάδων και προϊόντων των εισροών:

Συγκρίσεις Δεικτών Τιμών Εισροών Δεκεμβρίου 2013 με Δεκέμβριο 2012

Κωδικός	Ομάδες - προϊόντα	Μεταβολή %
200000	Αναλώσιμα μέσα	-2,4
202300	Καύσιμα κίνησης	-1,1
202200	Καύσιμα θέρμανσης	-1,1
206114	Αραβόσιτος για κτηνοτροφική χρήση (ζωοτροφές)	-12,3
206192	Σανός - ζωοτροφές	-8,4
206194	Άχυρο - ζωοτροφές	-9,8
206240	Πουλερικών ζωοτροφές	-3,8
206112	Κριθάρι ζωοτροφές	-3,7
209000	Λοιπά αγαθά και υπηρεσίες	-1,3
202100	Ηλεκτρισμός	19,5
203121	N.P (Νάτριο-φωσφορούχα) λιπάσματα	4,0
210000	Σχηματισμός παγίου κεφαλαίου	-0,2
21200	Γεωργικά κτίρια	-1,9

Πίνακας 1. Ετήσιες συγκρίσεις των Δεικτών Τιμών Εκροών στη Γεωργία – Κτηνοτροφία

Έτος βάσης: 2010=100,0

Κωδικός	Ομάδες, υποομάδες προϊόντων	Συντελεστής στάθμισης	Δεκέμβριος			Μεταβολή (%)	
			2013	2012	2011	2013/2012	2012/2011
140000	ΓΕΝΙΚΟΣ ΔΕΙΚΤΗΣ ΕΚΡΟΩΝ (100000+13000), περιλαμβανομένων φρούτων (060000) και λαχανικών (040000)	100.000	104,1	106,5	103,0	-2,3	3,4
141000	ΓΕΝΙΚΟΣ ΔΕΙΚΤΗΣ ΕΚΡΟΩΝ (101000+13000), εξαιρουμένων φρούτων (060000) και λαχανικών (040000)	60.359	104,3	109,5	103,7	-4,7	5,6
100000	ΦΥΤΙΚΗ ΠΑΡΑΓΩΓΗ (010000 - 090000), περιλαμβανομένων φρούτων και λαχανικών	70.812	105,6	108,5	103,1	-2,7	5,3
101000	ΦΥΤΙΚΗ ΠΑΡΑΓΩΓΗ (010000 - 090000), εξαιρουμένων φρούτων και λαχανικών	31.171	107,1	115,1	104,4	-7,0	10,3
010000	Δημητριακά και σπόροι	9.708	106,3	125,8	112,5	-15,5	11,9
020000	Βιομηχανικά Φυτά	5.227	93,0	86,7	94,2	7,2	-7,9
030000	Κτηνοτροφικά Φυτά	3.963	106,8	101,6	99,0	5,1	2,7
040000	Λαχανικά και κηπευτικά	20.594	92,7	91,3	97,7	1,6	-6,6
050000	Πατάτες και σπόροι	3.442	107,0	111,6	86,3	-4,2	29,3
060000	Φρούτα	19.047	111,7	104,5	103,9	6,9	0,6
070000	Κρασί	415	109,2	108,1	103,6	1,1	4,4
080000	Ελαιόλαδο	8.280	116,8	106,2	95,1	10,0	11,7
090000	Λοιπά φυτικά προϊόντα	137	98,2	105,7	104,0	-7,0	1,6
130000	ΖΩΙΚΗ ΠΑΡΑΓΩΓΗ (11000+12000)	29.188	100,7	102,1	102,7	-1,4	-0,6
110000	Κρέατα	14.677	98,0	99,9	101,1	-2,0	-1,1
120000	Ζωικά Προϊόντα	14.511	115,4	113,8	111,7	1,4	1,8

Σημείωση:

1. Οι δείκτες υπολογίζονται με άπειρα δεκαδικά ψηφία και δημοσιεύονται με στρογγυλοποίηση ενός δεκαδικού ψηφίου.
2. Οι ποσοστιαίες μεταβολές υπολογίζονται βάσει δεικτών με άπειρα δεκαδικά ψηφία και δημοσιεύονται με στρογγυλοποίηση ενός δεκαδικού ψηφίου.

Πίνακας 2. Μηνιαίες συγκρίσεις των Δεικτών Τιμών Εκροών στη Γεωργία – Κτηνοτροφία

Έτος βάσης: 2010=100,0

Κωδικός	Ομάδες, υποομάδες, προϊόντων	Συντελεστής στάθμισης	Δεκέμβριος 2013	Νοέμβριος 2013	Μεταβολή (%)	Δεκέμβριος 2012	Νοέμβριος 2012	Μεταβολή (%)
140000	ΓΕΝΙΚΟΣ ΔΕΙΚΤΗΣ ΕΚΡΟΩΝ (100000+13000), περιλαμβανομένων φρούτων (060000) και λαχανικών (040000)	100.000	104,1	101,7	2,3	106,5	101,6	4,9
141000	ΓΕΝΙΚΟΣ ΔΕΙΚΤΗΣ ΕΚΡΟΩΝ (101000+13000), εξαιρουμένων φρούτων (060000) και λαχανικών (040000)	60.359	104,3	102,7	1,6	109,5	103,8	5,5
100000	ΦΥΤΙΚΗ ΠΑΡΑΓΩΓΗ (010000 - 090000), περιλαμβανομένων φρούτων και λαχανικών	70.812	105,6	100,8	4,8	108,5	100,9	7,6
101000	ΦΥΤΙΚΗ ΠΑΡΑΓΩΓΗ (010000 - 090000), εξαιρουμένων φρούτων και λαχανικών	31.171	107,1	101,4	5,6	115,1	103,2	11,5
010000	Δημητριακά και σπόροι	9.708	106,3	106,3	0,0	125,8	126,1	-0,2
020000	Βιομηχανικά Φυτά	5.227	93,0	86,1	7,9	86,7	72,7	19,3
030000	Κτηνοτροφικά Φυτά	3.963	106,8	106,7	0,1	101,6	99,3	2,3
040000	Λαχανικά και κηπευτικά	20.594	92,7	86,6	7,1	91,3	83,9	8,7
050000	Πατάτες και σπόροι	3.442	107,0	107,2	-0,2	111,6	108,6	2,8
060000	Φρούτα	19.047	111,7	111,8	0,0	104,5	108,9	-4,0
070000	Κρασί	415	109,2	109,2	0,0	108,1	108,1	0,0
080000	Ελαιόλαδο	8.280	116,8	116,1	0,7	106,2	102,9	3,1
090000	Λοιπά φυτικά προϊόντα	137	98,2	98,2	0,0	105,7	104,5	1,2
130000	ΖΩΙΚΗ ΠΑΡΑΓΩΓΗ (11000+12000)	29.188	100,7	107,9	-6,7	102,1	106,2	-3,8
110000	Κρέατα	14.677	98,0	103,8	-5,6	99,9	101,7	-1,7
120000	Ζωικά Προϊόντα	14.511	115,4	114,8	0,6	113,8	113,6	0,1

Σημείωση:

1. Οι δείκτες υπολογίζονται με άπειρα δεκαδικά ψηφία και δημοσιεύονται με στρογγυλοποίηση ενός δεκαδικού ψηφίου.
2. Οι ποσοστιαίες μεταβολές υπολογίζονται βάσει δεικτών με άπειρα δεκαδικά ψηφία και δημοσιεύονται με στρογγυλοποίηση ενός δεκαδικού ψηφίου.

Πίνακας 3: Μεταβολές Δείκτη Τιμών Εκρών στη Γεωργία - Κτηνοτροφία

Έτος βάσης: 2010=100,0

Έτος και μήνας	Γενικός Δείκτης	Μεταβολή (%) από μήνα σε μήνα (μηνιαίες μεταβολές)	Μεταβολή (%) με αντίστοιχο δείκτη προηγούμενου έτους (ετήσιες μεταβολές)	Μέσος σταθμικός δείκτης τελευταίου δωδεκαμήνου (κινητός μέσος)	Μεταβολή (%) μέσου σταθμικού δείκτη δωδεκαμήνου με αντίστοιχο δείκτη προηγούμενου δωδεκαμήνου (μέσες ετήσιες μεταβολές)
2011:					
I	102,0	0,0	3,9	100,2	12,4
II	104,0	2,0	4,5	100,5	11,5
III	106,7	2,6	4,2	100,9	10,8
IV	105,6	-1,0	2,7	101,1	9,6
V	101,7	-3,7	1,8	101,3	8,9
VI	99,7	-1,9	-1,0	101,2	7,9
VII	97,8	-1,9	1,9	101,3	7,6
VIII	96,2	-1,6	-0,1	101,3	6,8
IX	107,6	11,9	8,6	102,2	6,4
X	106,7	-0,8	5,4	102,8	5,1
XI	102,1	-4,3	1,7	102,9	4,1
XII	103,0	0,8	0,9	103,0	3,0
<i>Μέσος Ετήσιος</i>	103,0			103,0	3,0
2012:					
I	99,8	-3,1	-2,2	102,9	2,6
II	100,5	0,7	-3,4	102,6	2,1
III	100,9	0,4	-5,5	102,2	1,3
IV	98,3	-2,6	-7,0	101,6	0,4
V	96,8	-1,5	-4,8	101,2	-0,1
VI	95,0	-1,9	-4,8	100,8	-0,4
VII	100,4	5,7	2,6	101,0	-0,3
VIII	99,0	-1,4	2,9	101,2	-0,1
IX	110,1	11,2	2,3	101,4	-0,7
X	105,4	-4,3	-1,3	101,3	-1,5
XI	101,6	-3,6	-0,6	101,2	-1,6
XII	106,5	4,9	3,4	101,6	-1,4
<i>Μέσος Ετήσιος</i>	101,6			101,6	-1,4
2013:					
I	102,7	-3,6	2,9	101,7	-1,1
II	102,7	0,0	2,2	101,9	-0,7
III	102,5	-0,2	1,5	102,0	-0,2
IV	101,8	-0,6	3,6	102,3	0,7
V	101,8	0,0	5,2	102,7	1,5
VI	100,3	-1,6	5,6	103,2	2,4
VII	103,4	3,2	3,0	103,4	2,4
VIII	104,7	1,2	5,7	103,8	2,6
IX	107,2	2,4	-2,7	103,5	2,0
X	104,4	-2,6	-0,9	103,4	2,1
XI	101,7	-2,6	0,1	103,4	2,2
XII	104,1	2,3	-2,3	103,2	1,6
<i>Μέσος Ετήσιος</i>	103,2			103,2	1,6

Σημείωση:

1. Οι δείκτες υπολογίζονται με άπειρα δεκαδικά ψηφία και δημοσιεύονται με στρογγυλοποίηση ενός δεκαδικού ψηφίου.
2. Οι ποσοστιαίες μεταβολές υπολογίζονται βάσει δεικτών με άπειρα δεκαδικά ψηφία και δημοσιεύονται με στρογγυλοποίηση ενός δεκαδικού ψηφίου.

Πίνακας 4. Ετήσιες συγκρίσεις των Δεικτών Τιμών Εισροών στη Γεωργία - Κτηνοτροφία

Έτος βάσης: 2010=100,0

Κωδικός	Ομάδες, υποομάδες προϊόντων	Συντελεστής στάθμισης	Δεκέμβριος			Μεταβολή (%)	
			2013	2012	2011	2013/2012	2012/2011
220000	ΓΕΝΙΚΟΣ ΔΕΙΚΤΗΣ	100.000	109,0	111,1	110,1	-1,8	0,9
200000	ΑΝΑΛΩΣΙΜΑ ΜΕΣΑ	72.986	111,9	114,6	113,5	-2,4	1,0
201000	Σπόροι	4.465	102,1	102,0	100,5	0,1	1,5
202000	Ενέργεια και λιπαντικά	22.215	118,3	116,6	120,3	1,4	-3,1
203000	Λιπάσματα	5.634	121,3	119,3	110,1	1,7	8,4
204000	Γεωργικά φάρμακα	3.618	101,8	102,4	101,3	-0,6	1,1
205000	Κτηνιατρικά φάρμακα	1.488	104,1	104,8	105,7	-0,6	-0,8
206000	Ζωοτροφές	28.083	109,9	118,6	116,3	-7,4	2,0
207000	Συντήρηση και επισκευή μηχανολογικού εξοπλισμού και εγκαταστάσεων	2.778	107,8	105,8	105,0	1,9	0,7
208000	Συντήρηση και επισκευή κτιριακών εγκαταστάσεων	261	102,0	102,1	101,9	-0,1	0,2
209000	Λοιπά αγαθά και υπηρεσίες	4.444	104,2	105,6	97,9	-1,3	7,8
210000	ΣΧΗΜΑΤΙΣΜΟΣ ΠΑΓΙΟΥ ΚΕΦΑΛΑΙΟΥ	27.014	101,3	101,5	100,7	-0,2	0,7
211000	Γεωργικά μηχανήματα και εξοπλισμός	21.685	102,0	101,9	100,7	0,2	1,2
211110	Περιστρεφόμενα μονοαξονικά μηχανήματα	1.483	98,8	100,4	101,8	-1,6	-1,4
211120	Μηχανήματα καλλιέργειας	2.155	104,5	103,8	102,8	0,6	1,0
211130	Μηχανήματα συγκομιδής	2.080	102,6	100,8	100,6	1,8	0,2
211140	Μηχανήματα και εγκαταστάσεις	4.214	102,7	102,3	102,5	0,5	-0,3
211210	Γεωργικοί ελκυστήρες	613	102,3	101,8	101,9	0,5	-0,1
211290	Λοιπά οχήματα	11.140	101,6	101,5	99,4	0,0	2,1
212000	Γεωργικά κτίρια	5.329	98,5	100,4	100,8	-1,9	-0,4

Σημείωση:

1. Οι δείκτες υπολογίζονται με άπειρα δεκαδικά ψηφία και δημοσιεύονται με στρογγυλοποίηση ενός δεκαδικού ψηφίου.
2. Οι ποσοστιαίες μεταβολές υπολογίζονται βάσει δεικτών με άπειρα δεκαδικά ψηφία και δημοσιεύονται με στρογγυλοποίηση ενός δεκαδικού ψηφίου.

Πίνακας 5. Μηνιαίες συγκρίσεις των Δεικτών Τιμών Εισροών στη Γεωργία – Κτηνοτροφία

Έτος βάσης: 2010=100,0

Κωδικός	Ομάδες, υποομάδες, προϊόντων	Συντελεστής στάθμισης	Δεκέμβριος 2013	Νοέμβριος 2013	Μεταβολή (%)	Δεκέμβριος 2012	Νοέμβριος 2012	Μεταβολή (%)
220000	ΓΕΝΙΚΟΣ ΔΕΙΚΤΗΣ	100.000	109,0	108,7	0,3	111,1	111,2	-0,1
200000	ΑΝΑΛΩΣΙΜΑ ΜΕΣΑ	72.986	111,9	111,4	0,4	114,6	114,7	-0,1
201000	Σπόροι	4.465	102,1	102,1	0,0	102,0	101,8	0,3
202000	Ενέργεια και λιπαντικά	22.215	118,3	116,3	1,7	116,6	118,1	-1,3
203000	Λιπάσματα	5.634	121,3	122,4	-0,9	119,3	119,3	0,0
204000	Γεωργικά φάρμακα	3.618	101,8	101,7	0,1	102,4	102,4	0,0
205000	Κτηνιατρικά φάρμακα	1.488	104,1	104,3	-0,2	104,8	104,5	0,3
206000	Ζωοτροφές	28.083	109,9	109,8	0,1	118,6	118,2	0,4
207000	Συντήρηση και επισκευή μηχανολογικού εξοπλισμού και εγκαταστάσεων	2.778	107,8	108,1	-0,4	105,8	106,0	-0,3
208000	Συντήρηση και επισκευή κτηριακών εγκαταστάσεων	261	102,0	102,4	-0,4	102,1	102,1	0,0
209000	Λοιπά αγαθά και υπηρεσίες	4.444	104,2	105,1	-0,8	105,6	102,5	3,0
210000	ΣΧΗΜΑΤΙΣΜΟΣ ΠΑΓΙΟΥ ΚΕΦΑΛΑΙΟΥ	27.014	101,3	101,4	-0,1	101,5	101,5	0,0
211000	Γεωργικά μηχανήματα και εξοπλισμός	21.685	102,0	102,0	0,1	101,9	101,9	-0,1
211110	Περιστρεφόμενα μονοαξονικά μηχανήματα	1.483	98,8	99,5	-0,8	100,4	100,4	0,0
211120	Μηχανήματα καλλιέργειας	2.155	104,5	104,6	-0,1	103,8	103,9	-0,1
211130	Μηχανήματα συγκομιδής	2.080	102,6	102,6	0,0	100,8	100,7	0,0
211140	Μηχανήματα και εγκαταστάσεις	4.214	102,7	102,8	-0,1	102,3	102,3	0,0
211210	Γεωργικοί ελκυστήρες	613	102,3	102,2	0,1	101,8	101,9	-0,1
211290	Λοιπά οχήματα	11.140	101,6	101,3	0,3	101,5	101,6	0,0
212000	Γεωργικά κτίρια	5.329	98,5	99,0	-0,5	100,4	100,4	-0,1

Σημείωση:

1. Οι δείκτες υπολογίζονται με άπειρα δεκαδικά ψηφία και δημοσιεύονται με στρογγυλοποίηση ενός δεκαδικού ψηφίου.
2. Οι ποσοστιαίες μεταβολές υπολογίζονται βάσει δεικτών με άπειρα δεκαδικά ψηφία και δημοσιεύονται με στρογγυλοποίηση ενός δεκαδικού ψηφίου.

Πίνακας 6: Μεταβολές Δείκτη Τιμών Εισροών στη Γεωργία - Κτηνοτροφία

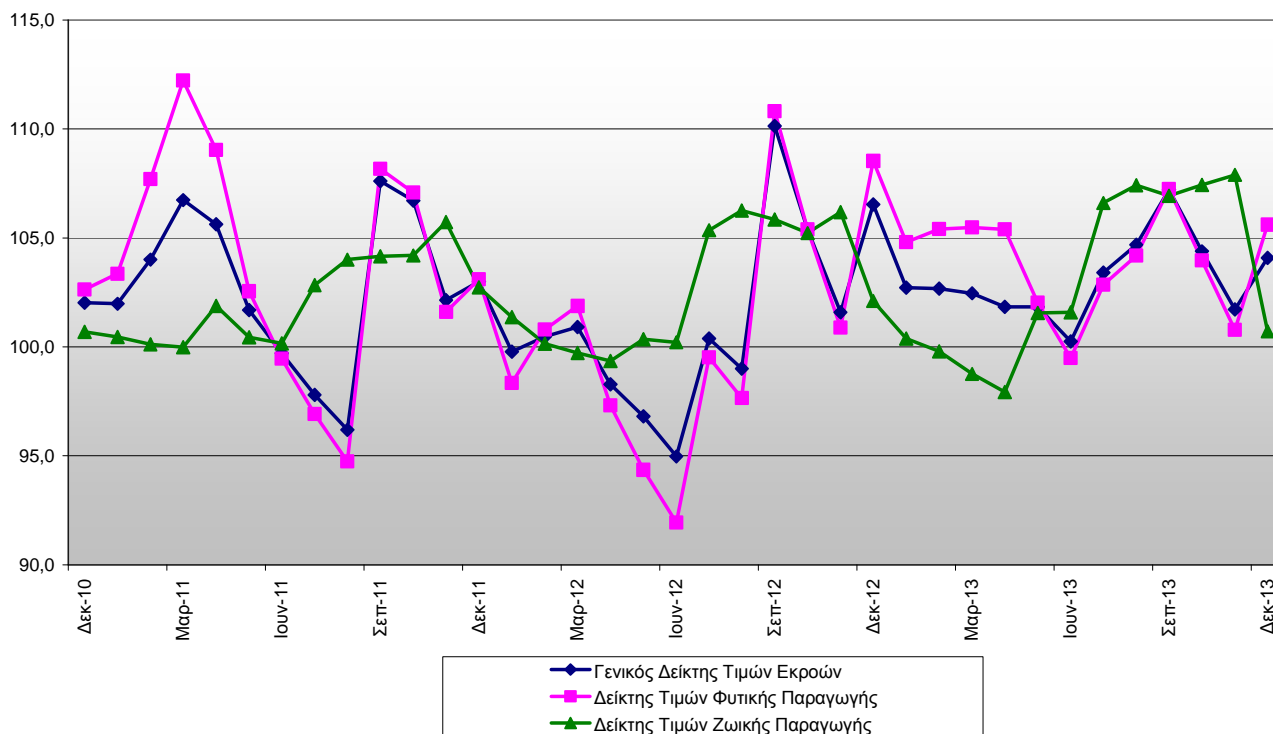
Έτος βάσης: 2010=100,0

Έτος και μήνας	Γενικός Δείκτης	Μεταβολή (%) από μήνα σε μήνα (μηνιαίες μεταβολές)	Μεταβολή (%) με αντίστοιχο δείκτη προηγούμενου έτους (ετήσιες μεταβολές)	Μέσος δείκτης τελευταίου δωδεκαμήνου (κινητός μέσος)	Μεταβολή (%) μέσου δείκτη δωδεκαμήνου με αντίστοιχο δείκτη προηγούμενου δωδεκαμήνου (μέσες ετήσιες μεταβολές)
2011:					
I	106,8	2,2	11,9	100,9	5,3
II	107,9	1,0	12,5	101,9	6,4
III	109,6	1,6	11,5	102,9	7,1
IV	109,9	0,3	11,0	103,8	7,7
V	109,8	-0,1	9,8	104,6	8,1
VI	109,4	-0,3	9,3	105,4	8,5
VII	109,7	0,2	9,7	106,2	9,0
VIII	109,0	-0,6	8,5	106,9	9,4
IX	109,6	0,5	8,0	107,6	9,6
X	110,0	0,4	7,8	108,3	9,7
XI	110,4	0,4	7,3	108,9	9,7
XII	110,1	-0,3	5,3	109,3	9,3
<i>Μέσος Ετήσιος</i>	109,3			109,3	9,3
2012:					
I	111,3	1,2	4,3	109,7	8,7
II	111,3	0,0	3,2	110,0	7,9
III	112,1	0,7	2,3	110,2	7,1
IV	111,6	-0,4	1,5	110,4	6,3
V	111,3	-0,3	1,3	110,5	5,6
VI	110,0	-1,1	0,6	110,5	4,9
VII	111,3	1,1	1,4	110,7	4,2
VIII	112,8	1,4	3,5	111,0	3,8
IX	113,0	0,2	3,1	111,3	3,4
X	112,1	-0,8	1,9	111,4	2,9
XI	111,2	-0,8	0,7	111,5	2,4
XII	111,1	-0,1	3,1	111,6	2,0
<i>Μέσος Ετήσιος</i>	111,6			111,6	2,0
2013:					
I	114,3	2,9	2,6	111,8	1,9
II	115,1	0,8	3,4	112,1	1,9
III	114,8	-0,3	2,4	112,4	2,0
IV	113,9	-0,8	2,1	112,6	2,0
V	113,9	0,0	2,4	112,8	2,1
VI	113,8	-0,1	3,4	113,1	2,3
VII	114,2	0,3	2,6	113,3	2,4
VIII	113,8	-0,4	0,9	113,4	2,2
IX	110,0	-3,3	-2,6	113,2	1,7
X	108,9	-1,0	-2,9	112,9	1,3
XI	108,7	-0,2	-2,2	112,7	1,1
XII	109,0	0,3	-1,8	112,5	0,9
<i>Μέσος Ετήσιος</i>	112,5			112,5	0,9

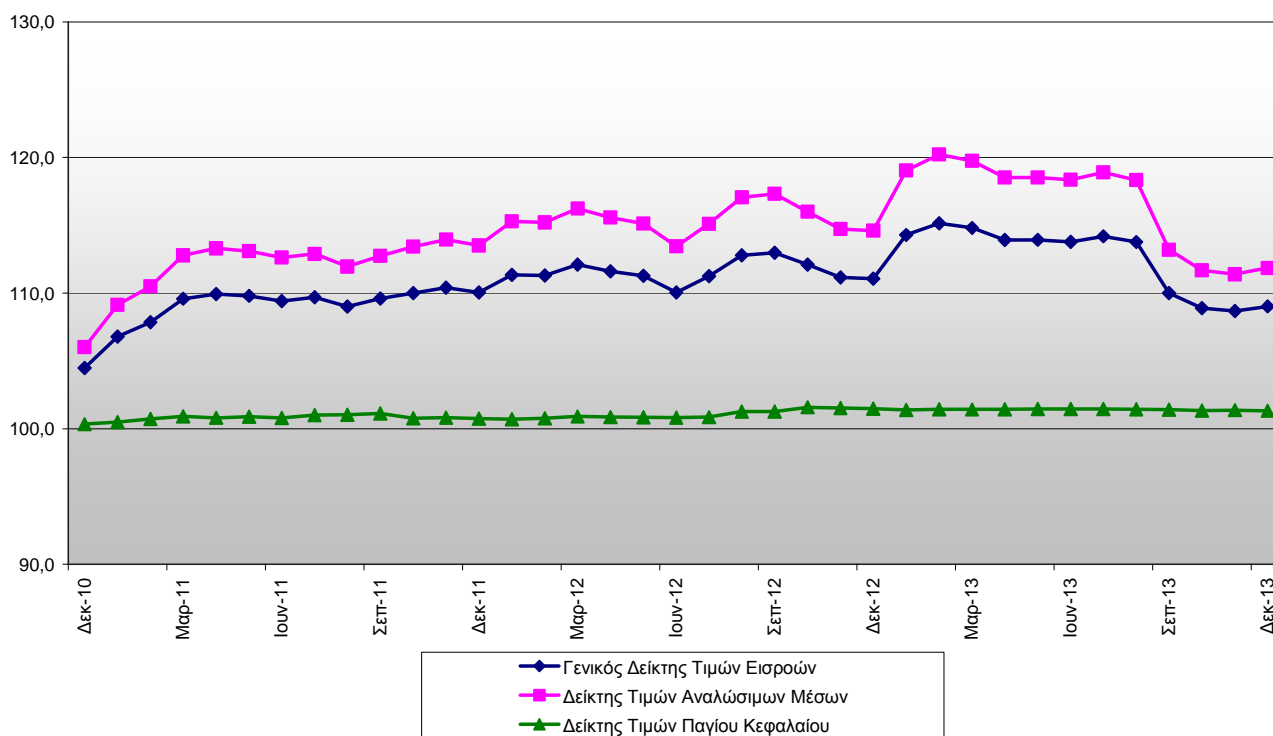
Σημείωση:

1. Οι δείκτες υπολογίζονται με άπειρα δεκαδικά ψηφία και δημοσιεύονται με στρογγυλοποίηση ενός δεκαδικού ψηφίου.
2. Οι ποσοστιαίες μεταβολές υπολογίζονται βάσει δεικτών με άπειρα δεκαδικά ψηφία και δημοσιεύονται με στρογγυλοποίηση ενός δεκαδικού ψηφίου.

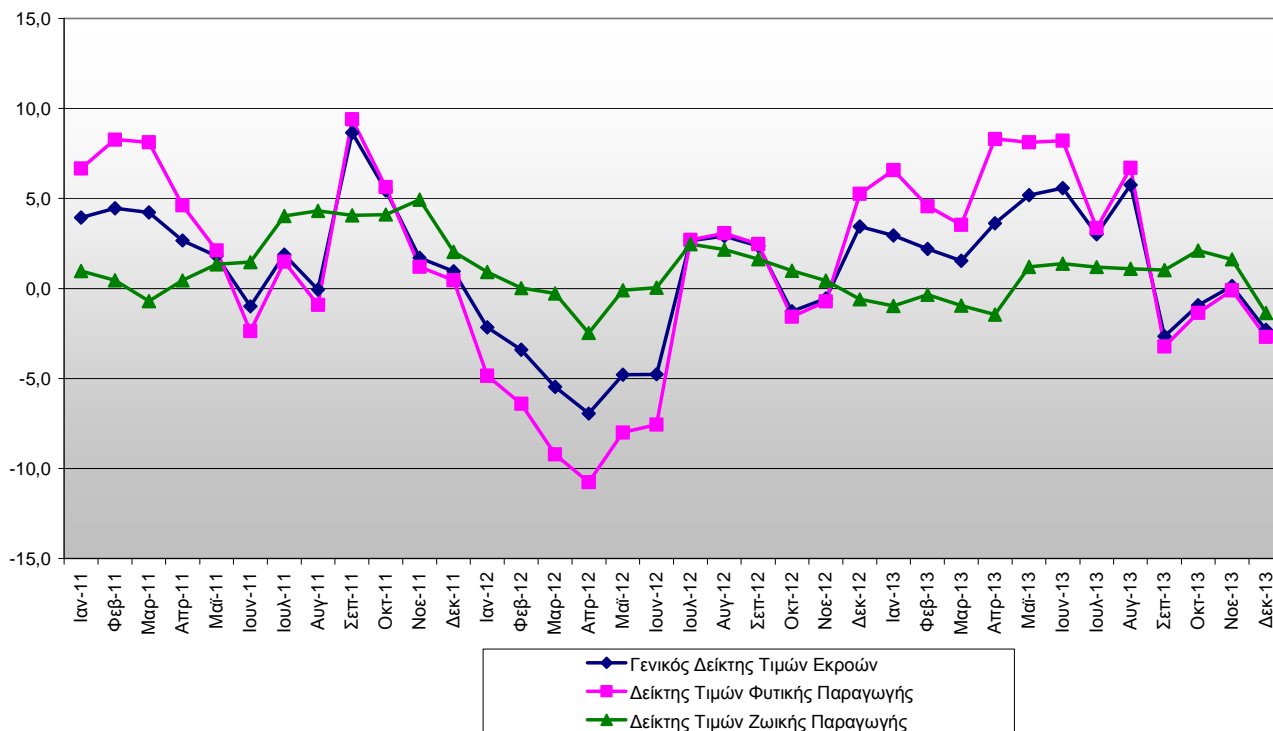
Γράφημα 1: Εξέλιξη Δείκτη Τιμών Εκρών στη Γεωργία – Κτηνοτροφία και των ομάδων Φυτικής και Ζωικής Παραγωγής (2010=100,0)



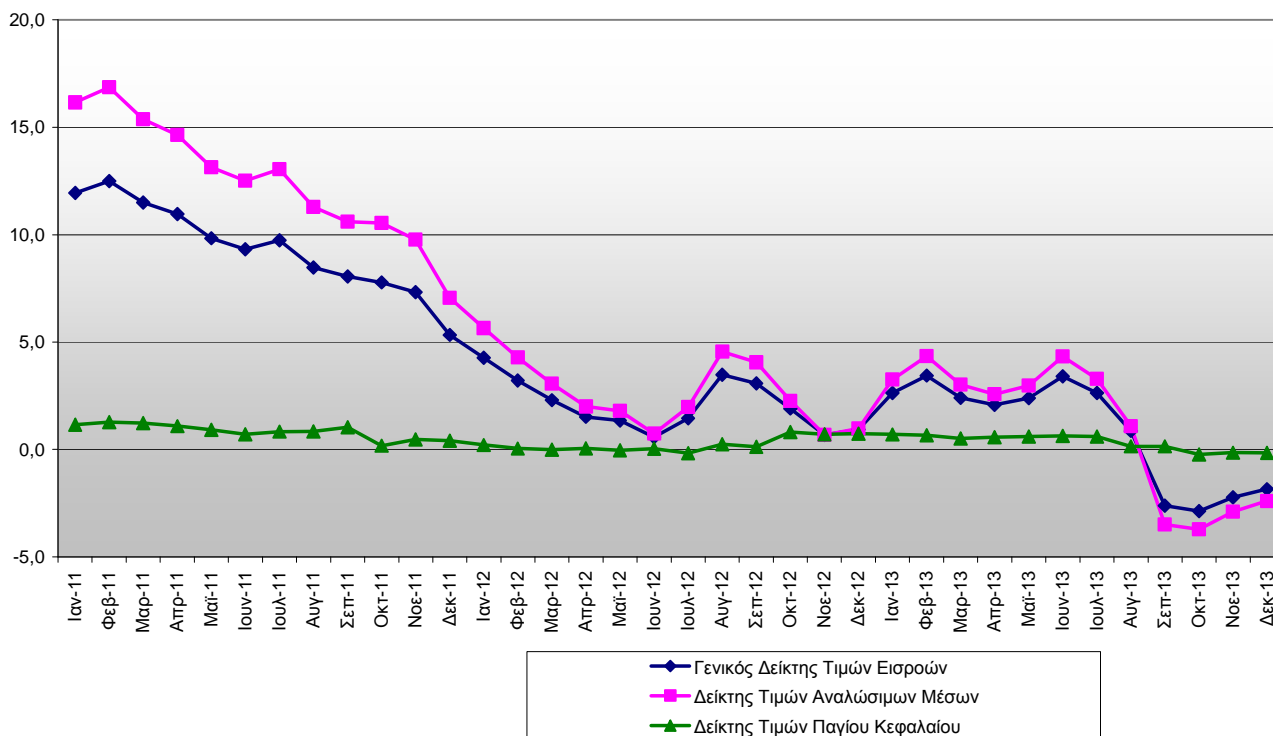
Γράφημα 2: Εξέλιξη Δείκτη Τιμών Εισροών στη Γεωργία – Κτηνοτροφία και των ομάδων Αναλώσιμων Μέσων και Σχηματισμού Παγίου Κεφαλαίου (2010=100,0)



Γράφημα 3: Ετήσιες μεταβολές του Γενικού Δείκτη Τιμών Εκρών και των Δεικτών των Ομάδων Φυτικής και Ζωικής Παραγωγής (2010=100,0)



Γράφημα 4: Ετήσιες Μεταβολές του Γενικού Δείκτη Τιμών Εισροών στη Γεωργία – Κτηνοτροφία και των Δεικτών των Ομάδων Αναλώσιμων Μέσων και Σχηματισμού Πάγιου Κεφαλαίου (2010=100,0)



ΜΕΘΟΔΟΛΟΓΙΚΕΣ ΣΗΜΕΙΩΣΕΙΣ

Γενικά	<p>Η κατάρτιση των δεικτών τιμών εισροών και εκροών στη γεωργία-κτηνοτροφία άρχισε το έτος 1967, με έτος βάσης σύγκρισης το 1966=100,0. Οι δείκτες με τη σημερινή τους μορφή καταρτίζονται από τον Απρίλιο 2013 (ως πρώτος μήνας αναφοράς), οπότε και αντικατέστησαν τους προηγούμενους αντίστοιχους δείκτες, με έτος βάσης το 2005=100,0.</p>
Σκοπός των δεικτών – Χρησιμοποιούμενοι ορισμοί	<p>Σκοπός του δείκτη τιμών εκροών είναι η μέτρηση της σχετικής μεταβολής των τιμών που απολαμβάνουν οι παραγωγοί στον τομέα γεωργίας-κτηνοτροφίας κατά την πώληση των γεωργικών προϊόντων τους, ενώ σκοπός του δείκτη τιμών εισροών είναι η μέτρηση της σχετικής μεταβολής των τιμών που καταβάλλουν για την αγορά των αναλώσιμων μέσων, αγαθών και υπηρεσιών, που χρησιμοποιούνται στην παραγωγική διαδικασία.</p> <p>Ο δείκτης τιμών εκροών είναι μηνιαίος δείκτης και διακρίνεται στους δείκτες τιμών φυτικής και ζωικής παραγωγής. Ο δείκτης τιμών εισροών είναι μηνιαίος δείκτης, ο οποίος καταρτίζεται από τη σύνθεση των δεικτών τιμών των ομάδων των αναλώσιμων μέσων παραγωγής και των αγαθών σχηματισμού παγίου κεφαλαίου.</p> <p>Στο δείκτη εκροών οι συλλεγόμενες τιμές είναι οι τιμές διάθεσης των προϊόντων. Ως τιμή διάθεσης ορίζεται η τιμή που λαμβάνεται από τον παραγωγό χωρίς επιδοτήσεις, μεταφορικά έξοδα και χωρίς να περιλαμβάνουν τον ΦΠΑ ή άλλους εκπεστέους φόρους.</p> <p>Στο δείκτη τιμών εισροών οι τιμές που συλλέγονται είναι οι τιμές που καταβάλλουν οι παραγωγοί, όταν αγοράζουν προϊόντα και υπηρεσίες για τη γεωργική - κτηνοτροφική παραγωγή και είναι απαλλαγμένες από ΦΠΑ και μεταφορικά έξοδα.</p>
Νομικό πλαίσιο	<p>Η κατάρτιση των δεικτών τιμών εισροών και εκροών στη γεωργία-κτηνοτροφία βασίζεται σε εθελοντικές συμφωνίες μεταξύ των κρατών μελών της ΕΕ και της Eurostat. Τα θεμέλια για τις συμφωνίες αυτές τέθηκαν στις αρχές της δεκαετίας του '70.</p>
Περίοδος αναφοράς	Μήνας
Έτος βάσης	2010=100,0.
Αναθεώρηση	<p>Οι δείκτες τιμών εισροών και εκροών είναι δείκτες σταθερής βάσης. Η τελευταία αναθεώρηση των δεικτών έγινε με έτος βάσης 2010=100,0 και με πρώτο μήνα αναφοράς τον Απρίλιο 2013. Σημειώνεται ότι η αναθεώρηση πραγματοποιήθηκε στο πλαίσιο συμφωνίας των Κρατών-Μελών της Ευρωπαϊκής Ένωσης (ΕΕ), όπου είναι υποχρεωτικό, για λόγους συγκρισιμότητας, οι εν λόγω δείκτες να αναθεωρούνται κάθε πέντε (5) έτη και συγκεκριμένα κατά τα έτη που λήγουν σε (0) και (5).</p>
Στατιστική ταξινόμηση	<p>Σύμφωνα με την κοινή μεθοδολογία των κρατών μελών της ΕΕ και της Eurostat, οι ομάδες των προϊόντων στους Γεωργικούς Δείκτες Τιμών ακολουθούν την ίδια ταξινόμηση με τους Οικονομικούς Λογαριασμούς στη γεωργία –κτηνοτροφία.</p>
Γεωγραφική κάλυψη	Το σύνολο της Χώρας.
Κάλυψη κλάδων οικονομικών δραστηριοτήτων	<p>Οι δείκτες τιμών εισροών και εκροών καλύπτουν τις συναλλαγές προϊόντων και υπηρεσιών του τομέα γεωργίας - κτηνοτροφίας. Επιπλέον, καλύπτονται και οι συναλλαγές ελαιόλαδου και μούστου-οίνου, που ανήκουν στο μεταποιητικό τομέα, όταν η μεταποίηση-παραγωγή τους γίνεται από τη γεωργική εκμετάλλευση και θεωρείται ως δραστηριότητα του τομέα της γεωργίας.</p>
Εποχικότητα προϊόντων	<p>Η χρήση της εποχικότητας παραγωγής προϊόντων, χαρακτηρίζει την γεωργική και κτηνοτροφική παραγωγή και έχει σαν αποτέλεσμα ορισμένα προϊόντα να μην είναι διαθέσιμα στην αγορά όλους τους μήνες ενός ημερολογιακού έτους. Κατά συνέπεια, οι ετήσιοι συντελεστές στάθμισης των προϊόντων αυτών επιμερίζονται σε εκείνους τους μήνες, για τους οποίους αυτά διατίθενται στην αγορά.</p>
Διενεργούμενη έρευνα	<p>Ως πηγές τιμοληψίας χρησιμοποιούνται οι γεωργικοί συνεταιρισμοί, που συγκεντρώνουν τα γεωργικά προϊόντα, καθώς και οι εμπορικές και βιομηχανικές επιχειρήσεις που αγοράζουν τα προϊόντα απευθείας από τους παραγωγούς.</p> <p>Τα στοιχεία των τιμών για τις εκροές συγκεντρώνονται από 783 πηγές τιμοληψίας, ενώ τα στοιχεία των τιμών για τις εισροές συγκεντρώνονται από 760 πηγές τιμοληψίας.</p>
Δημοσίευση στοιχείων	<p>Τα στοιχεία των δεικτών τιμών εισροών-εκροών, με έτος βάσης 2010=100,0, δημοσιεύονται από τον Ιούνιο 2013 με τα στοιχεία του Απριλίου 2013, ως πρώτος μήνας αναφοράς. Η διάθεση των χρονοσειρών των δεικτών με το ίδιο έτος βάσης (2010) γίνεται, αναδρομικά, από τον Ιανουάριο του 2000.</p>
Παραπομπές	<p>Περισσότερες πληροφορίες σχετικά με τη μεθοδολογία κατάρτισης και υπολογισμού των δεικτών τιμών εισροών και εκροών στη γεωργία-κτηνοτροφία καθώς και στοιχεία χρονολογικών σειρών διατίθενται στην ιστοσελίδα της ΕΛΣΤΑΤ:</p> <p>http://www.statistics.gr/portal/page/portal/ESYE/PAGE-themes?p_param=A0504</p>