



ΕΛΛΗΝΙΚΗ ΔΗΜΟΚΡΑΤΙΑ



ΕΛΛΗΝΙΚΗ ΣΤΑΤΙΣΤΙΚΗ ΑΡΧΗ

Πειραιάς, 15 Νοεμβρίου 2013

ΔΕΛΤΙΟ ΤΥΠΟΥ

ΔΕΙΚΤΕΣ ΤΙΜΩΝ ΕΙΣΡΩΝ ΚΑΙ ΕΚΡΩΝ ΣΤΗ ΓΕΩΡΓΙΑ - ΚΤΗΝΟΤΡΟΦΙΑ: Σεπτέμβριος 2013

Η εξέλιξη των Αναθεωρημένων Δεικτών Τιμών Εισρών και Εκρών στη Γεωργία – Κτηνοτροφία, με έτος βάσης το έτος 2010=100,0, για το μήνα Σεπτέμβριο 2013, σύμφωνα με προσωρινά στοιχεία, έχει ως εξής:

Ο Γενικός Δείκτης Τιμών Εκρών στη Γεωργία-Κτηνοτροφία (χωρίς επιδοτήσεις) του μηνός Σεπτεμβρίου 2013, σε σύγκριση με τον αντίστοιχο δείκτη του Σεπτεμβρίου 2012, σημείωσε μείωση 2,7%, έναντι αύξησης 2,3%, που σημειώθηκε κατά την ίδια σύγκριση των δεικτών του έτους 2012 προς το 2011 (Πίνακας 1).

Ο Γενικός Δείκτης Τιμών Εκρών κατά το μήνα Σεπτέμβριο 2013, σε σύγκριση με το δείκτη του Αυγούστου 2013, σημείωσε αύξηση 2,4%, έναντι αύξησης 11,2% που σημειώθηκε κατά την αντίστοιχη σύγκριση των δεικτών του έτους 2012 (Πίνακας 2).

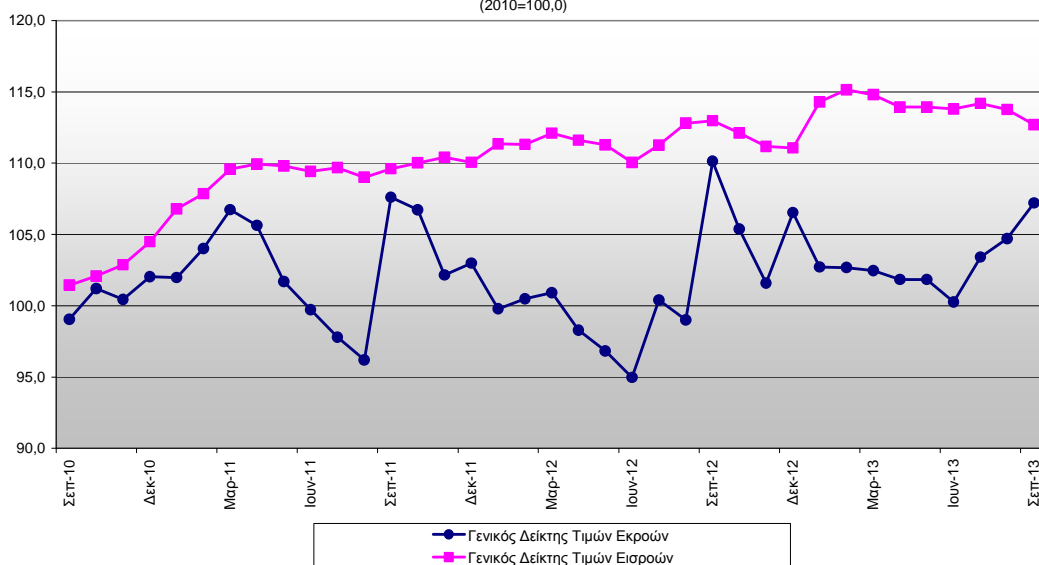
Ο μέσος σταθμικός δείκτης του δωδεκαμήνου Οκτωβρίου 2012 – Σεπτεμβρίου 2013, σε σύγκριση προς τον ίδιο δείκτη του δωδεκαμήνου Οκτωβρίου 2011 – Σεπτεμβρίου 2012, παρουσίασε αύξηση 2,0%, έναντι μείωσης 0,7%, που σημειώθηκε κατά τα αντίστοιχα προηγούμενα δωδεκάμηνα (Πίνακας 3).

Ο Γενικός Δείκτης Τιμών Εισρών στη Γεωργία-Κτηνοτροφία του μηνός Σεπτεμβρίου 2013, σε σύγκριση με τον αντίστοιχο δείκτη του Σεπτεμβρίου 2012, σημείωσε μείωση 0,2%, έναντι αύξησης 3,1%, που σημειώθηκε κατά την ίδια σύγκριση των δεικτών του έτους 2012 προς το 2011 (Πίνακας 4).

Ο Γενικός Δείκτης Τιμών Εισρών κατά το μήνα Σεπτέμβριο 2013, σε σύγκριση με το δείκτη του Αυγούστου 2013, σημείωσε μείωση 0,9%, έναντι αύξησης 0,2%, που σημειώθηκε κατά την αντίστοιχη σύγκριση των δεικτών του έτους 2012 (Πίνακας 5).

Ο μέσος δείκτης του δωδεκαμήνου Οκτωβρίου 2012 – Σεπτεμβρίου 2013, σε σύγκριση προς τον ίδιο δείκτη του δωδεκαμήνου Οκτωβρίου 2011 – Σεπτεμβρίου 2012, παρουσίασε αύξηση 1,9%, έναντι αύξησης 3,4%, που σημειώθηκε κατά τα αντίστοιχα προηγούμενα δωδεκάμηνα (Πίνακας 6).

Εξέλιξη Δεικτών Τιμών Εισρών - Εκρών στη Γεωργία - Κτηνοτροφία
(2010=100,0)



Πληροφορίες:

Δ/ση Οικονομικών και Βραχυχρόνιων Δεικτών

Τμήμα Χονδρικών Τιμών και Τιμαρίθμων

Θεοδώρα Κοσσοβά
Τηλ: 213 1352745
Fax: 213 1352714

Η μείωση του Γενικού Δείκτη Τιμών Εκρών κατά 2,7%, το μήνα Σεπτέμβριο 2013, σε σύγκριση με τον αντίστοιχο δείκτη του Σεπτεμβρίου 2012, οφείλεται κυρίως στις ακόλουθες μεταβολές των δεικτών των ομάδων και προϊόντων των εκρών:

Συγκρίσεις Δεικτών Τιμών Εκρών Σεπτεμβρίου 2013 με Σεπτέμβριο 2012

| Κωδικός | Ομάδες - προϊόντα | Μεταβολή % |
|---------|--------------------------|------------|
| 100000 | Φυτική παραγωγή | -3,2 |
| 041200 | Τομάτες | -26,0 |
| 015000 | Αραβόσιτος | -11,0 |
| 064900 | Γλεύκος και οινοστάφυλλα | -19,4 |
| 011200 | Σιτάρι σκληρό | -5,2 |
| 041910 | Λάχανο | -20,7 |
| 061100 | Μήλα | -8,7 |
| 061942 | Ξερά φρούτα | -10,4 |
| 064100 | Σταφύλια επιτραπέζια | -4,7 |
| 080000 | Ελαιόλαδο | 19,5 |
| 061300 | Ροδάκινα | 24,2 |
| 051200 | Πατάτες | 26,2 |
| 061941 | Ξηροί καρποί | 26,7 |
| 029100 | Βαμβάκι σύσπορο | 17,0 |
| 041920 | Μαρούλι | 19,4 |
| 023000 | Καπνός | 13,4 |
| 041940 | Αγγούρια | 8,9 |
| 130000 | Ζωική παραγωγή | 1,0 |
| 114000 | Προβατοειδή και αίγες | 3,7 |

Η μείωση του Γενικού Δείκτη Τιμών Εισρών κατά 0,2%, το μήνα Σεπτέμβριο 2013, σε σύγκριση με τον αντίστοιχο δείκτη του Σεπτεμβρίου 2012, οφείλεται κυρίως στις ακόλουθες μεταβολές των δεικτών των ομάδων και προϊόντων των εισρών:

Συγκρίσεις Δεικτών Τιμών Εισρών Σεπτεμβρίου 2013 με Σεπτέμβριο 2012

| Κωδικός | Ομάδες - προϊόντα | Μεταβολή % |
|---------|---|------------|
| 200000 | Αναλώσιμα μέσα | -0,4 |
| 206114 | Αραβόσιτος για κτηνοτροφική χρήση (ζωοτροφές) | -6,9 |
| 206192 | Σανός - ζωοτροφές | -8,0 |
| 206194 | Άχυρο - ζωοτροφές | -9,4 |
| 202300 | Καύσιμα κίνησης | 1,5 |
| 202100 | Ηλεκτρισμός | 9,3 |
| 203230 | Νάτριο-φώσφορο-καλιούχα (N.P.K) λιπάσματα | 6,3 |
| 203121 | N.P (Νάτριο-φωσφορούχα) λιπάσματα | 4,6 |
| 203110 | Αζωτούχα (N) λιπάσματα | 3,6 |
| 209000 | Λοιπά αγαθά και υπηρεσίες | 1,9 |
| 210000 | Σχηματισμός παγίου κεφαλαίου | 0,1 |
| 211000 | Γεωργικά Μηχανήματα και Εξοπλισμός | 0,5 |
| 211291 | Αγροτικά αυτοκίνητα | 0,6 |

Πίνακας 1. Ετήσιες συγκρίσεις των Δεικτών Τιμών Εκροών στη Γεωργία – Κτηνοτροφία

Έτος βάσης: 2010=100,0

| Κωδικός | Ομάδες, υποομάδες προϊόντων | Συντελεστής στάθμισης | Σεπτέμβριος | | | Μεταβολή (%) | |
|---------|---|-----------------------|-------------|-------|-------|--------------|-----------|
| | | | 2013 | 2012 | 2011 | 2013/2012 | 2012/2011 |
| 140000 | ΓΕΝΙΚΟΣ ΔΕΙΚΤΗΣ ΕΚΡΟΩΝ (100000+13000), περιλαμβανομένων φρούτων (060000) και λαχανικών (040000) | 100.000 | 107,2 | 110,1 | 107,6 | -2,7 | 2,3 |
| 141000 | ΓΕΝΙΚΟΣ ΔΕΙΚΤΗΣ ΕΚΡΟΩΝ (101000+13000), εξαιρουμένων φρούτων (060000) και λαχανικών (040000) | 60.359 | 109,0 | 108,6 | 105,8 | 0,4 | 2,6 |
| 100000 | ΦΥΤΙΚΗ ΠΑΡΑΓΩΓΗ (010000 - 090000), περιλαμβανομένων φρούτων και λαχανικών | 70.812 | 107,2 | 110,8 | 108,2 | -3,2 | 2,5 |
| 101000 | ΦΥΤΙΚΗ ΠΑΡΑΓΩΓΗ (010000 - 090000), εξαιρουμένων φρούτων και λαχανικών | 31.171 | 109,8 | 109,6 | 106,4 | 0,2 | 3,0 |
| 010000 | Δημητριακά και σπόροι | 9.708 | 111,0 | 122,7 | 113,2 | -9,5 | 8,4 |
| 020000 | Βιομηχανικά Φυτά | 5.227 | 99,1 | 90,1 | 99,9 | 10,0 | -9,9 |
| 030000 | Κτηνοτροφικά Φυτά | 3.963 | 99,6 | 99,0 | 99,5 | 0,6 | -0,5 |
| 040000 | Λαχανικά και κηπευτικά | 20.594 | 77,0 | 85,3 | 80,5 | -9,8 | 5,9 |
| 050000 | Πατάτες και σπόροι | 3.442 | 110,6 | 87,8 | 89,2 | 26,0 | -1,6 |
| 060000 | Φρούτα | 19.047 | 122,4 | 127,8 | 127,1 | -4,2 | 0,5 |
| 070000 | Κρασί | 415 | 109,4 | 106,9 | 100,2 | 2,3 | 6,7 |
| 080000 | Ελαιόλαδο | 8.280 | 118,2 | 98,9 | 101,5 | 19,5 | -2,6 |
| 090000 | Λοιπά φυτικά προϊόντα | 137 | 98,8 | 104,8 | 101,9 | -5,7 | 2,9 |
| 130000 | ΖΩΙΚΗ ΠΑΡΑΓΩΓΗ (11000+12000) | 29.188 | 106,9 | 105,9 | 104,2 | 1,0 | 1,6 |
| 110000 | Κρέατα | 14.677 | 103,4 | 102,8 | 101,6 | 0,6 | 1,2 |
| 120000 | Ζωικά Προϊόντα | 14.511 | 114,5 | 112,4 | 109,6 | 1,9 | 2,5 |

Σημείωση:

1. Οι δείκτες υπολογίζονται με άπειρα δεκαδικά ψηφία και δημοσιεύονται με στρογγυλοποίηση ενός δεκαδικού ψηφίου.
2. Οι ποσοστιαίες μεταβολές υπολογίζονται βάσει δεικτών με άπειρα δεκαδικά ψηφία και δημοσιεύονται με στρογγυλοποίηση ενός δεκαδικού ψηφίου.

Πίνακας 2. Μηνιαίες συγκρίσεις των Δεικτών Τιμών Εκροών στη Γεωργία – Κτηνοτροφία

Έτος βάσης: 2010=100,0

| Κωδικός | Ομάδες, υποομάδες προϊόντων | Συντελεστής στάθμισης | Σεπτέμβριος 2013 | Αύγουστος 2013 | Δ (%) | Σεπτέμβριος 2012 | Αύγουστος 2012 | Δ (%) |
|---------|---|-----------------------|------------------|----------------|-------|------------------|----------------|-------|
| 140000 | ΓΕΝΙΚΟΣ ΔΕΙΚΤΗΣ ΕΚΡΟΩΝ (100000+13000), περιλαμβανομένων φρούτων (060000) και λαχανικών (040000) | 100.000 | 107,2 | 104,7 | 2,4 | 110,1 | 99,0 | 11,2 |
| 141000 | ΓΕΝΙΚΟΣ ΔΕΙΚΤΗΣ ΕΚΡΟΩΝ (101000+13000), εξαιρουμένων φρούτων (060000) και λαχανικών (040000) | 60.359 | 109,0 | 113,6 | -4,0 | 108,6 | 105,9 | 2,5 |
| 100000 | ΦΥΤΙΚΗ ΠΑΡΑΓΩΓΗ (010000 - 090000), περιλαμβανομένων φρούτων και λαχανικών | 70.812 | 107,2 | 104,2 | 2,9 | 110,8 | 97,7 | 13,5 |
| 101000 | ΦΥΤΙΚΗ ΠΑΡΑΓΩΓΗ (010000 - 090000), εξαιρουμένων φρούτων και λαχανικών | 31.171 | 109,8 | 116,9 | -6,0 | 109,6 | 105,7 | 3,7 |
| 010000 | Δημητριακά και σπόροι | 9.708 | 111,0 | 133,6 | -16,9 | 122,7 | 136,3 | -10,0 |
| 020000 | Βιομηχανικά φυτά | 5.227 | 99,1 | 95,2 | 4,1 | 90,1 | 101,6 | -11,3 |
| 030000 | Κτηνοτροφικά φυτά | 3.963 | 99,6 | 100,0 | -0,3 | 99,0 | 99,1 | -0,1 |
| 040000 | Λαχανικά και κηπευτικά | 20.594 | 77,0 | 73,7 | 4,4 | 85,3 | 83,2 | 2,5 |
| 050000 | Πατάτες και σπόροι | 3.442 | 110,6 | 111,0 | -0,3 | 87,8 | 81,2 | 8,2 |
| 060000 | Φρούτα | 19.047 | 122,4 | 119,9 | 2,1 | 127,8 | 102,9 | 24,1 |
| 070000 | Κρασί | 415 | 109,4 | 109,4 | 0,0 | 106,9 | 106,7 | 0,2 |
| 080000 | Ελαιόλαδο | 8.280 | 118,2 | 117,6 | 0,5 | 98,9 | 91,6 | 7,9 |
| 090000 | Λοιπά φυτικά προϊόντα | 137 | 98,8 | 104,0 | -5,0 | 104,8 | 102,6 | 2,2 |
| 130000 | ΖΩΙΚΗ ΠΑΡΑΓΩΓΗ (11000+12000) | 29.188 | 106,9 | 107,4 | -0,5 | 105,9 | 106,3 | -0,4 |
| 110000 | Κρέατα | 14.677 | 103,4 | 102,5 | 0,9 | 102,8 | 102,5 | 0,3 |
| 120000 | Ζωικά Προϊόντα | 14.511 | 114,5 | 114,8 | -0,2 | 112,4 | 111,9 | 0,4 |

Σημείωση:

1. Οι δείκτες υπολογίζονται με άπειρα δεκαδικά ψηφία και δημοσιεύονται με στρογγυλοποίηση ενός δεκαδικού ψηφίου.
2. Οι ποσοστιαίες μεταβολές υπολογίζονται βάσει δεικτών με άπειρα δεκαδικά ψηφία και δημοσιεύονται με στρογγυλοποίηση ενός δεκαδικού ψηφίου.

Πίνακας 3: Μεταβολές Δείκτη Τιμών Εκρών στη Γεωργία - Κτηνοτροφία

Έτος βάσης: 2010=100,0

| Έτος και μήνας | Γενικός Δείκτης | Μεταβολή (%) από μήνα σε μήνα (μηνιαίες μεταβολές) | Μεταβολή (%) με αντίστοιχο δείκτη προηγούμενου έτους (ετήσιες μεταβολές) | Μέσος σταθμικός δείκτης τελευταίου δωδεκαμήνου (κινητός μέσος) | Μεταβολή (%) μέσου σταθμικού δείκτη δωδεκαμήνου με αντίστοιχο δείκτη προηγούμενου δωδεκαμήνου (μέσες ετήσιες μεταβολές) |
|----------------------|-----------------|--|--|--|---|
| 2011: | | | | | |
| I | 102,0 | 0,0 | 3,9 | 100,2 | 12,4 |
| II | 104,0 | 2,0 | 4,5 | 100,5 | 11,5 |
| III | 106,7 | 2,6 | 4,2 | 100,9 | 10,8 |
| IV | 105,6 | -1,0 | 2,7 | 101,1 | 9,6 |
| V | 101,7 | -3,7 | 1,8 | 101,3 | 8,9 |
| VI | 99,7 | -1,9 | -1,0 | 101,2 | 7,9 |
| VII | 97,8 | -1,9 | 1,9 | 101,3 | 7,6 |
| VIII | 96,2 | -1,6 | -0,1 | 101,3 | 6,8 |
| IX | 107,6 | 11,9 | 8,6 | 102,2 | 6,4 |
| X | 106,7 | -0,8 | 5,4 | 102,8 | 5,1 |
| XI | 102,1 | -4,3 | 1,7 | 102,9 | 4,1 |
| XII | 103,0 | 0,8 | 0,9 | 103,0 | 3,0 |
| <i>Μέσος Ετήσιος</i> | 103,0 | | | 103,0 | 3,0 |
| 2012: | | | | | |
| I | 99,8 | -3,1 | -2,2 | 102,9 | 2,6 |
| II | 100,5 | 0,7 | -3,4 | 102,6 | 2,1 |
| III | 100,9 | 0,4 | -5,5 | 102,2 | 1,3 |
| IV | 98,3 | -2,6 | -7,0 | 101,6 | 0,4 |
| V | 96,8 | -1,5 | -4,8 | 101,2 | -0,1 |
| VI | 95,0 | -1,9 | -4,8 | 100,8 | -0,4 |
| VII | 100,4 | 5,7 | 2,6 | 101,0 | -0,3 |
| VIII | 99,0 | -1,4 | 2,9 | 101,2 | -0,1 |
| IX | 110,1 | 11,2 | 2,3 | 101,4 | -0,7 |
| X | 105,4 | -4,3 | -1,3 | 101,3 | -1,5 |
| XI | 101,6 | -3,6 | -0,6 | 101,2 | -1,6 |
| XII | 106,5 | 4,9 | 3,4 | 101,6 | -1,4 |
| <i>Μέσος Ετήσιος</i> | 101,6 | | | 101,6 | -1,4 |
| 2013: | | | | | |
| I | 102,7 | -3,6 | 2,9 | 101,7 | -1,1 |
| II | 102,7 | 0,0 | 2,2 | 101,9 | -0,7 |
| III | 102,5 | -0,2 | 1,5 | 102,0 | -0,2 |
| IV | 101,8 | -0,6 | 3,6 | 102,3 | 0,7 |
| V | 101,8 | 0,0 | 5,2 | 102,7 | 1,5 |
| VI | 100,3 | -1,6 | 5,6 | 103,2 | 2,4 |
| VII | 103,4 | 3,2 | 3,0 | 103,4 | 2,4 |
| VIII | 104,7 | 1,2 | 5,7 | 103,8 | 2,6 |
| IX | 107,2 | 2,4 | -2,7 | 103,5 | 2,0 |
| X | | | | | |
| XI | | | | | |
| XII | | | | | |
| <i>Μέσος Ετήσιος</i> | | | | | |

Σημείωση:

1. Οι δείκτες υπολογίζονται με άπειρα δεκαδικά ψηφία και δημοσιεύονται με στρογγυλοποίηση ενός δεκαδικού ψηφίου.
2. Οι ποσοστιαίες μεταβολές υπολογίζονται βάσει δεικτών με άπειρα δεκαδικά ψηφία και δημοσιεύονται με στρογγυλοποίηση ενός δεκαδικού ψηφίου.

Πίνακας 4. Ετήσιες συγκρίσεις των Δεικτών Τιμών Εισροών στη Γεωργία - Κτηνοτροφία

Έτος βάσης: 2010=100,0

| Κωδικός | Ομάδες, υποομάδες προϊόντων | Συντελεστής στάθμισης | Σεπτέμβριος | | | Μεταβολή (%) | |
|---------|---|-----------------------|-------------|-------|-------|--------------|-----------|
| | | | 2013 | 2012 | 2011 | 2013/2012 | 2012/2011 |
| 220000 | ΓΕΝΙΚΟΣ ΔΕΙΚΤΗΣ | 100.000 | 112,7 | 113,0 | 109,6 | -0,2 | 3,1 |
| 200000 | ΑΝΑΛΩΣΙΜΑ ΜΕΣΑ | 72.986 | 116,9 | 117,3 | 112,7 | -0,4 | 4,0 |
| 201000 | Σπόροι | 4.465 | 102,3 | 101,9 | 100,9 | 0,4 | 1,0 |
| 202000 | Ενέργεια και λιπαντικά | 22.215 | 131,0 | 128,0 | 118,1 | 2,3 | 8,4 |
| 203000 | Λιπάσματα | 5.634 | 123,7 | 118,4 | 105,3 | 4,5 | 12,4 |
| 204000 | Γεωργικά φάρμακα | 3.618 | 101,8 | 102,2 | 100,7 | -0,4 | 1,5 |
| 205000 | Κτηνιατρικά φάρμακα | 1.488 | 104,4 | 105,6 | 103,9 | -1,1 | 1,6 |
| 206000 | Ζωοτροφές | 28.083 | 112,3 | 117,3 | 116,9 | -4,3 | 0,3 |
| 207000 | Συντήρηση και επισκευή μηχανολογικού εξοπλισμού και εγκαταστάσεων | 2.778 | 108,3 | 106,2 | 103,8 | 1,9 | 2,3 |
| 208000 | Συντήρηση και επισκευή κτιριακών εγκαταστάσεων | 261 | 102,2 | 102,3 | 102,3 | -0,1 | 0,1 |
| 209000 | Λοιπά αγαθά και υπηρεσίες | 4.444 | 104,2 | 102,3 | 100,2 | 1,9 | 2,2 |
| 210000 | ΣΧΗΜΑΤΙΣΜΟΣ ΠΑΓΙΟΥ ΚΕΦΑΛΑΙΟΥ | 27.014 | 101,4 | 101,3 | 101,1 | 0,1 | 0,1 |
| 211000 | Γεωργικά μηχανήματα και εξοπλισμός | 21.685 | 101,9 | 101,4 | 101,2 | 0,5 | 0,3 |
| 211110 | Περιστρεφόμενα μονοαξονικά μηχανήματα | 1.483 | 99,6 | 100,5 | 102,1 | -0,8 | -1,6 |
| 211120 | Μηχανήματα καλλιέργειας | 2.155 | 104,7 | 104,1 | 102,8 | 0,7 | 1,2 |
| 211130 | Μηχανήματα συγκομιδής | 2.080 | 102,1 | 100,8 | 100,8 | 1,3 | -0,1 |
| 211140 | Μηχανήματα και εγκαταστάσεις | 4.214 | 102,9 | 102,5 | 102,7 | 0,4 | -0,2 |
| 211210 | Γεωργικοί ελκυστήρες | 613 | 102,3 | 101,8 | 101,4 | 0,4 | 0,4 |
| 211290 | Λοιπά οχήματα | 11.140 | 101,3 | 100,7 | 100,2 | 0,5 | 0,5 |
| 212000 | Γεωργικά κτίρια | 5.329 | 99,2 | 100,6 | 100,9 | -1,3 | -0,3 |

Σημείωση:

1. Οι δείκτες υπολογίζονται με άπειρα δεκαδικά ψηφία και δημοσιεύονται με στρογγυλοποίηση ενός δεκαδικού ψηφίου.
2. Οι ποσοστιαίες μεταβολές υπολογίζονται βάσει δεικτών με άπειρα δεκαδικά ψηφία και δημοσιεύονται με στρογγυλοποίηση ενός δεκαδικού ψηφίου.

Πίνακας 5. Μηνιαίες συγκρίσεις των Δεικτών Τιμών Εισροών στη Γεωργία – Κτηνοτροφία

Έτος βάσης: 2010=100,0

| Κωδικός | Ομάδες, υποομάδες προϊόντων | Συντελεστής στάθμισης | Σεπτέμβριος 2013 | Αύγουστος 2013 | Δ (%) | Σεπτέμβριος 2012 | Αύγουστος 2012 | Δ (%) |
|---------|---|-----------------------|------------------|----------------|-------|------------------|----------------|-------|
| 220000 | ΓΕΝΙΚΟΣ ΔΕΙΚΤΗΣ | 100.000 | 112,7 | 113,8 | -0,9 | 113,0 | 112,8 | 0,2 |
| 200000 | ΑΝΑΛΩΣΙΜΑ ΜΕΣΑ | 72.986 | 116,9 | 118,3 | -1,2 | 117,3 | 117,1 | 0,2 |
| 201000 | Σπόροι | 4.465 | 102,3 | 102,4 | -0,1 | 101,9 | 101,3 | 0,6 |
| 202000 | Ενέργεια και λιπαντικά | 22.215 | 131,0 | 130,2 | 0,6 | 128,0 | 128,3 | -0,2 |
| 203000 | Λιπάσματα | 5.634 | 123,7 | 123,6 | 0,1 | 118,4 | 117,8 | 0,5 |
| 204000 | Γεωργικά φάρμακα | 3.618 | 101,8 | 102,0 | -0,2 | 102,2 | 102,1 | 0,1 |
| 205000 | Κτηνιατρικά φάρμακα | 1.488 | 104,4 | 104,5 | -0,1 | 105,6 | 105,7 | -0,1 |
| 206000 | Ζωοτροφές | 28.083 | 112,3 | 116,6 | -3,7 | 117,3 | 116,5 | 0,6 |
| 207000 | Συντήρηση και επισκευή μηχανολογικού εξοπλισμού και εγκαταστάσεων | 2.778 | 108,3 | 108,4 | -0,1 | 106,2 | 106,2 | 0,0 |
| 208000 | Συντήρηση και επισκευή κτηριακών εγκαταστάσεων | 261 | 102,2 | 102,2 | 0,0 | 102,3 | 102,3 | 0,0 |
| 209000 | Λοιπά αγαθά και υπηρεσίες | 4.444 | 104,2 | 104,3 | -0,1 | 102,3 | 102,5 | -0,2 |
| 210000 | ΣΧΗΜΑΤΙΣΜΟΣ ΠΑΓΙΟΥ ΚΕΦΑΛΑΙΟΥ | 27.014 | 101,4 | 101,4 | 0,0 | 101,3 | 101,3 | 0,0 |
| 211000 | Γεωργικά μηχανήματα και εξοπλισμός | 21.685 | 101,9 | 102,0 | 0,0 | 101,4 | 101,5 | 0,0 |
| 211110 | Περιστρεφόμενα μονοαξονικά μηχανήματα | 1.483 | 99,6 | 99,6 | 0,0 | 100,5 | 100,5 | 0,0 |
| 211120 | Μηχανήματα καλλιέργειας | 2.155 | 104,7 | 104,7 | 0,0 | 104,1 | 104,1 | 0,0 |
| 211130 | Μηχανήματα συγκομιδής | 2.080 | 102,1 | 102,1 | 0,0 | 100,8 | 100,8 | -0,1 |
| 211140 | Μηχανήματα και εγκαταστάσεις | 4.214 | 102,9 | 103,0 | -0,1 | 102,5 | 102,5 | 0,0 |
| 211210 | Γεωργικοί ελκυστήρες | 613 | 102,3 | 102,3 | 0,0 | 101,8 | 101,9 | -0,1 |
| 211290 | Λοιπά οχήματα | 11.140 | 101,3 | 101,3 | 0,0 | 100,7 | 100,7 | 0,0 |
| 212000 | Γεωργικά κτίρια | 5.329 | 99,2 | 99,3 | -0,1 | 100,6 | 100,6 | -0,1 |

Σημείωση:

1. Οι δείκτες υπολογίζονται με άπειρα δεκαδικά ψηφία και δημοσιεύονται με στρογγυλοποίηση ενός δεκαδικού ψηφίου.
2. Οι ποσοστιαίες μεταβολές υπολογίζονται βάσει δεικτών με άπειρα δεκαδικά ψηφία και δημοσιεύονται με στρογγυλοποίηση ενός δεκαδικού ψηφίου.

Πίνακας 6: Μεταβολές Δείκτη Τιμών Εισροών στη Γεωργία - Κτηνοτροφία

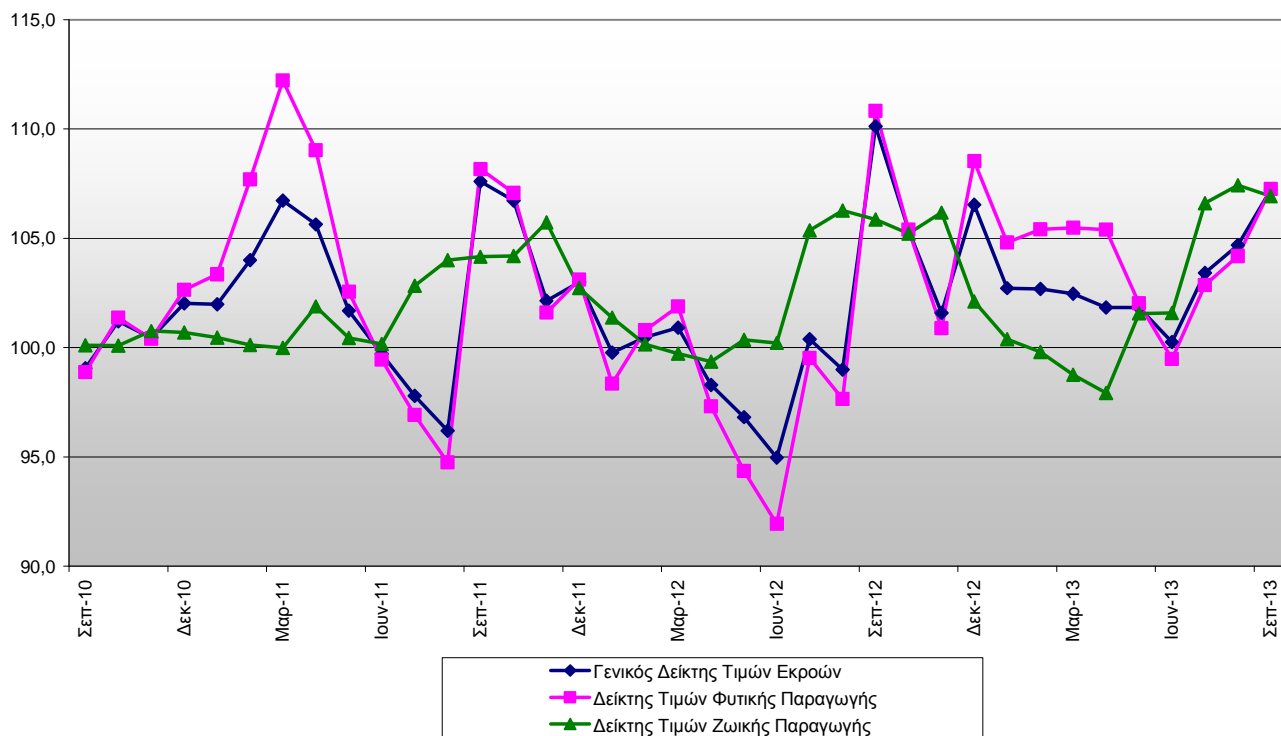
Έτος βάσης: 2010=100,0

| Έτος και μήνας | Γενικός Δείκτης | Μεταβολή (%) από μήνα σε μήνα (μηνιαίες μεταβολές) | Μεταβολή (%) με αντίστοιχο δείκτη προηγούμενου έτους (ετήσιες μεταβολές) | Μέσος δείκτης τελευταίου δωδεκαμήνου (κινητός μέσος) | Μεταβολή (%) μέσου δείκτη δωδεκαμήνου με αντίστοιχο δείκτη προηγούμενου δωδεκαμήνου (μέσες ετήσιες μεταβολές) |
|----------------------|-----------------|--|--|--|---|
| 2011: | | | | | |
| I | 106,8 | 2,2 | 11,9 | 100,9 | 5,3 |
| II | 107,9 | 1,0 | 12,5 | 101,9 | 6,4 |
| III | 109,6 | 1,6 | 11,5 | 102,9 | 7,1 |
| IV | 109,9 | 0,3 | 11,0 | 103,8 | 7,7 |
| V | 109,8 | -0,1 | 9,8 | 104,6 | 8,1 |
| VI | 109,4 | -0,3 | 9,3 | 105,4 | 8,5 |
| VII | 109,7 | 0,2 | 9,7 | 106,2 | 9,0 |
| VIII | 109,0 | -0,6 | 8,5 | 106,9 | 9,4 |
| IX | 109,6 | 0,5 | 8,0 | 107,6 | 9,6 |
| X | 110,0 | 0,4 | 7,8 | 108,3 | 9,7 |
| XI | 110,4 | 0,4 | 7,3 | 108,9 | 9,7 |
| XII | 110,1 | -0,3 | 5,3 | 109,3 | 9,3 |
| <i>Μέσος Ετήσιος</i> | 109,4 | | | 109,4 | 9,3 |
| 2012: | | | | | |
| I | 111,3 | 1,2 | 4,3 | 109,7 | 8,7 |
| II | 111,3 | 0,0 | 3,2 | 110,0 | 7,9 |
| III | 112,1 | 0,7 | 2,3 | 110,2 | 7,1 |
| IV | 111,6 | -0,4 | 1,5 | 110,4 | 6,3 |
| V | 111,3 | -0,3 | 1,3 | 110,5 | 5,6 |
| VI | 110,0 | -1,1 | 0,6 | 110,5 | 4,9 |
| VII | 111,3 | 1,1 | 1,4 | 110,7 | 4,2 |
| VIII | 112,8 | 1,4 | 3,5 | 111,0 | 3,8 |
| IX | 113,0 | 0,2 | 3,1 | 111,3 | 3,4 |
| X | 112,1 | -0,8 | 1,9 | 111,4 | 2,9 |
| XI | 111,2 | -0,8 | 0,7 | 111,5 | 2,4 |
| XII | 111,1 | -0,1 | 3,1 | 111,6 | 2,0 |
| <i>Μέσος Ετήσιος</i> | 111,6 | | | 111,6 | 2,0 |
| 2013: | | | | | |
| I | 114,3 | 2,9 | 2,6 | 111,8 | 1,9 |
| II | 115,1 | 0,8 | 3,4 | 112,1 | 1,9 |
| III | 114,8 | -0,3 | 2,4 | 112,4 | 2,0 |
| IV | 113,9 | -0,8 | 2,1 | 112,6 | 2,0 |
| V | 113,9 | 0,0 | 2,4 | 112,8 | 2,1 |
| VI | 113,8 | -0,1 | 3,4 | 113,1 | 2,3 |
| VII | 114,2 | 0,3 | 2,6 | 113,3 | 2,4 |
| VIII | 113,8 | -0,4 | 0,9 | 113,4 | 2,2 |
| IX | 112,7 | -0,9 | -0,2 | 113,4 | 1,9 |
| X | | | | | |
| XI | | | | | |
| XII | | | | | |
| <i>Μέσος Ετήσιος</i> | | | | | |

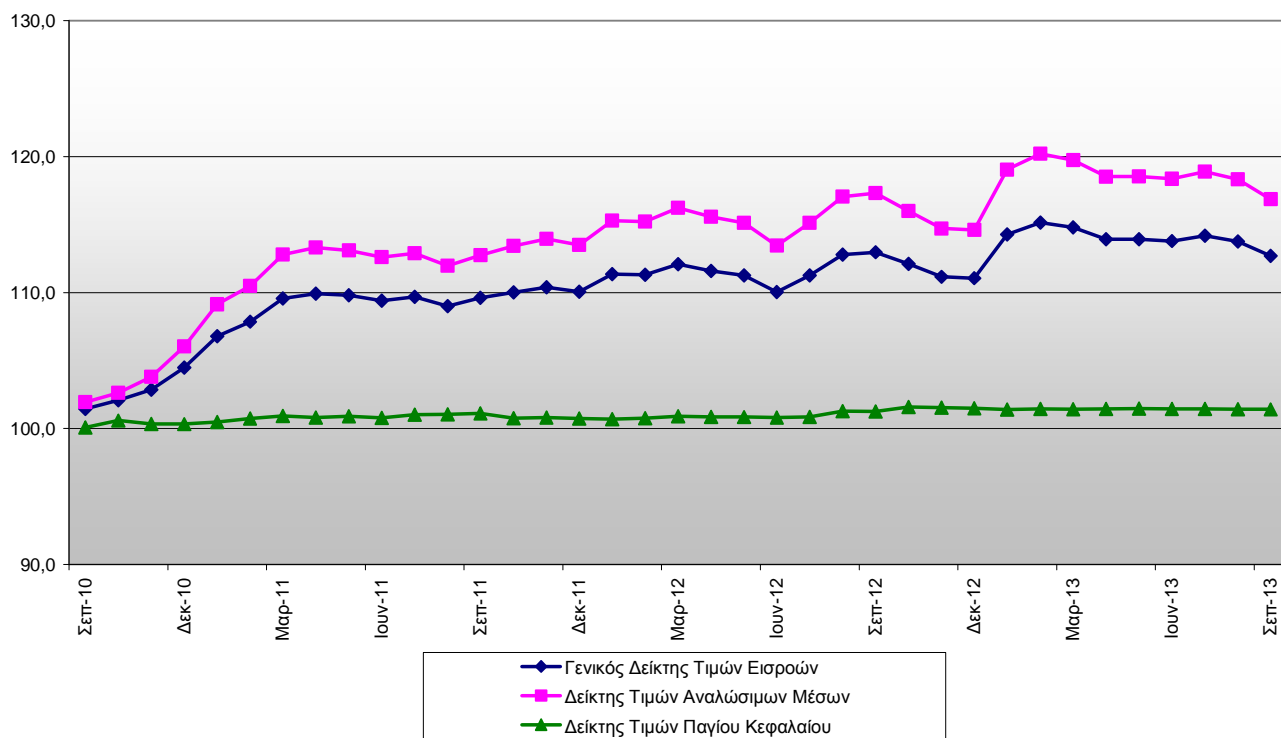
Σημείωση:

1. Οι δείκτες υπολογίζονται με άπειρα δεκαδικά ψηφία και δημοσιεύονται με στρογγυλοποίηση ενός δεκαδικού ψηφίου.
2. Οι ποσοστιαίες μεταβολές υπολογίζονται βάσει δεικτών με άπειρα δεκαδικά ψηφία και δημοσιεύονται με στρογγυλοποίηση ενός δεκαδικού ψηφίου.

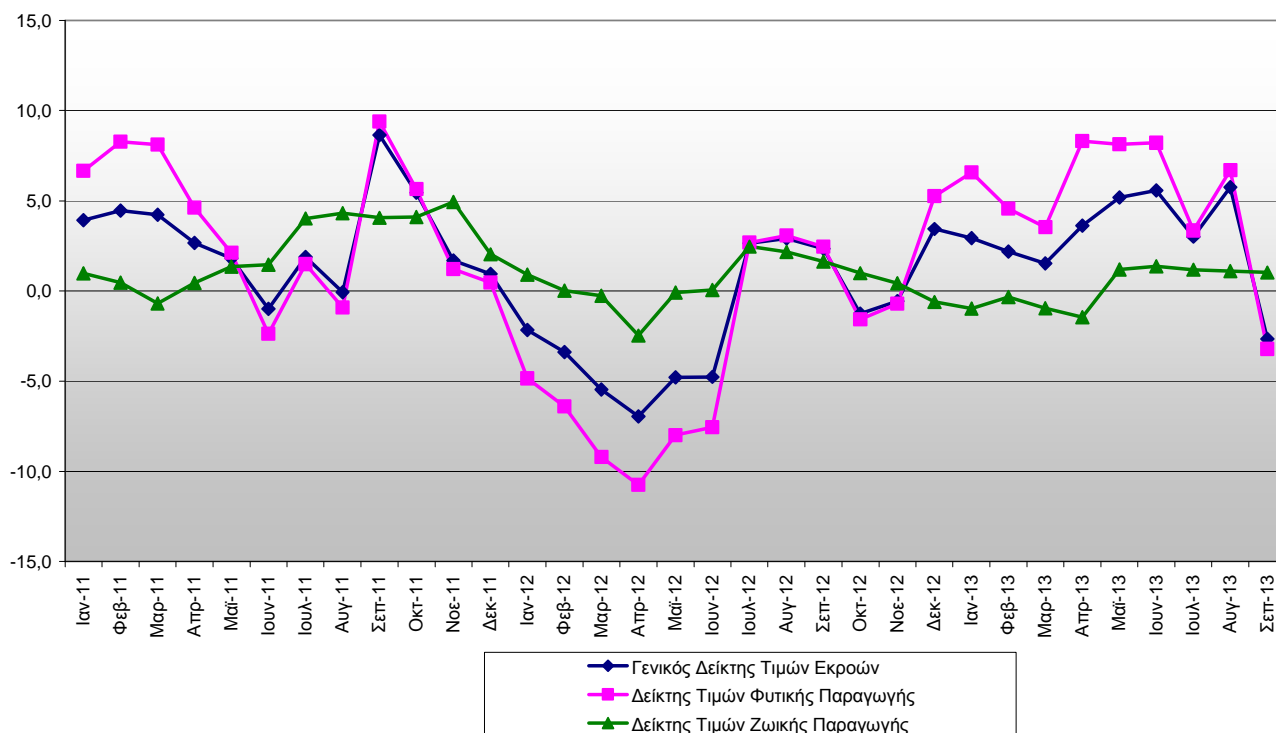
Γράφημα 1: Εξέλιξη Δείκτη Τιμών Εκροών στη Γεωργία – Κτηνοτροφία και των ομάδων Φυτικής και Ζωικής Παραγωγής (2010=100,0)



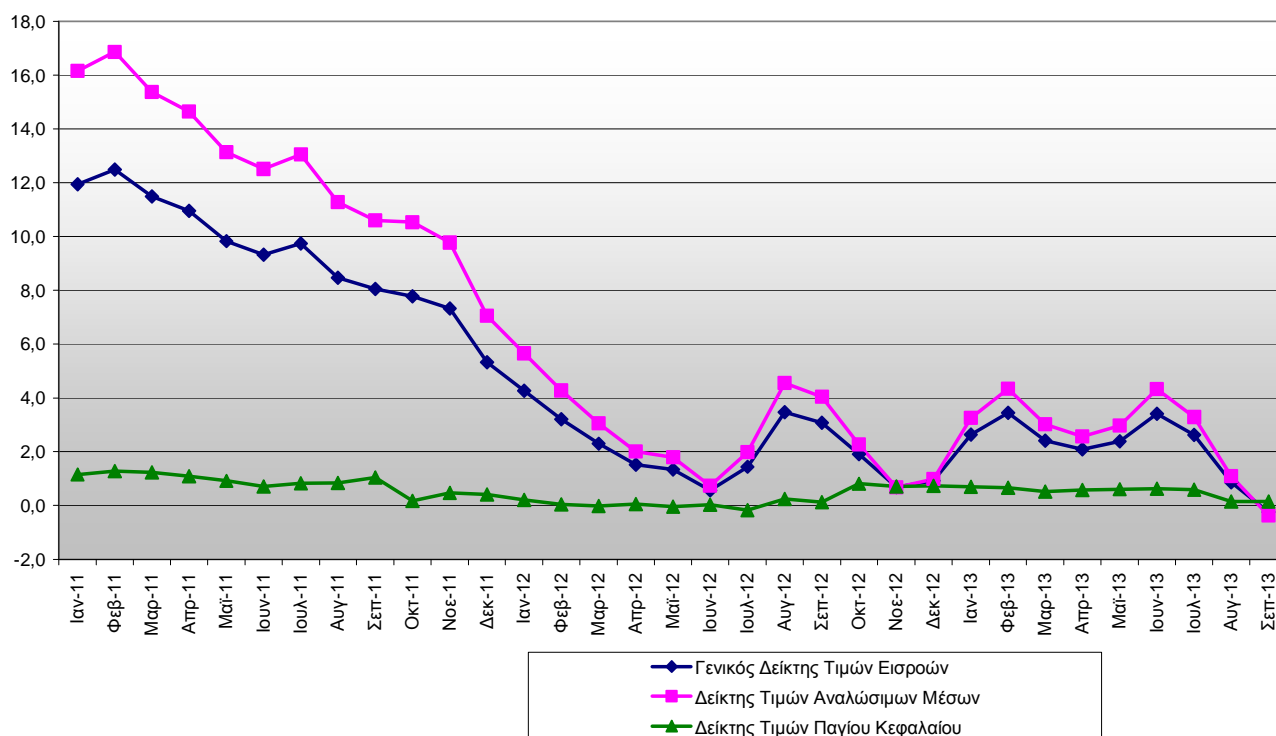
Γράφημα 2: Εξέλιξη Δείκτη Τιμών Εισροών στη Γεωργία – Κτηνοτροφία και των ομάδων Αναλώσιμων Μέσων και Σχηματισμού Παγίου Κεφαλαίου (2010=100,0)



Γράφημα 3: Ετήσιες μεταβολές του Γενικού Δείκτη Τιμών Εκροών και των Δεικτών των Ομάδων Φυτικής και Ζωικής Παραγωγής (2010=100,0)



Γράφημα 4: Ετήσιες Μεταβολές του Γενικού Δείκτη Τιμών Εισροών στη Γεωργία – Κτηνοτροφία και των Δεικτών των Ομάδων Αναλώσιμων Μέσων και Σχηματισμού Πάγιου Κεφαλαίου (2010=100,0)



ΜΕΘΟΔΟΛΟΓΙΚΕΣ ΣΗΜΕΙΩΣΕΙΣ

| | |
|---|---|
| Γενικά | <p>Η κατάρτιση των δεικτών τιμών εισροών και εκροών στη γεωργία-κτηνοτροφία άρχισε το έτος 1967, με έτος βάσης σύγκρισης το 1966=100,0. Οι δείκτες με τη σημερινή τους μορφή καταρτίζονται από τον Απρίλιο 2013 (ως πρώτος μήνας αναφοράς), οπότε και αντικατέστησαν τους προηγούμενους αντίστοιχους δείκτες, με έτος βάσης το 2005=100,0.</p> |
| Σκοπός των δεικτών – Χρησιμοποιούμενοι ορισμοί | <p>Σκοπός του δείκτη τιμών εκροών είναι η μέτρηση της σχετικής μεταβολής των τιμών που απολαμβάνουν οι παραγωγοί στον τομέα γεωργίας-κτηνοτροφίας κατά την πώληση των γεωργικών προϊόντων τους, ενώ σκοπός του δείκτη τιμών εισροών είναι η μέτρηση της σχετικής μεταβολής των τιμών που καταβάλλουν για την αγορά των αναλώσιμων μέσων, αγαθών και υπηρεσιών, που χρησιμοποιούνται στην παραγωγική διαδικασία.</p> <p>Ο δείκτης τιμών εκροών είναι μηνιαίος δείκτης και διακρίνεται στους δείκτες τιμών φυτικής και ζωικής παραγωγής. Ο δείκτης τιμών εισροών είναι μηνιαίος δείκτης, ο οποίος καταρτίζεται από τη σύνθεση των δεικτών τιμών των ομάδων των αναλώσιμων μέσων παραγωγής και των αγαθών σχηματισμού παγίου κεφαλαίου.</p> <p>Στο δείκτη εκροών οι συλλεγόμενες τιμές είναι οι τιμές διάθεσης των προϊόντων. Ως τιμή διάθεσης ορίζεται η τιμή που λαμβάνεται από τον παραγωγό χωρίς επιδοτήσεις, μεταφορικά έξοδα και χωρίς να περιλαμβάνουν τον ΦΠΑ ή άλλους εκπεστέους φόρους.</p> <p>Στο δείκτη τιμών εισροών οι τιμές που συλλέγονται είναι οι τιμές που καταβάλλουν οι παραγωγοί, όταν αγοράζουν προϊόντα και υπηρεσίες για τη γεωργική - κτηνοτροφική παραγωγή και είναι απαλλαγμένες από ΦΠΑ και μεταφορικά έξοδα.</p> |
| Νομικό πλαίσιο | <p>Η κατάρτιση των δεικτών τιμών εισροών και εκροών στη γεωργία-κτηνοτροφία βασίζεται σε εθελοντικές συμφωνίες μεταξύ των κρατών μελών της ΕΕ και της Eurostat. Τα θεμέλια για τις συμφωνίες αυτές τέθηκαν στις αρχές της δεκαετίας του '70.</p> |
| Περίοδος αναφοράς | Μήνας |
| Έτος βάσης | 2010=100,0. |
| Αναθεώρηση | <p>Οι δείκτες τιμών εισροών και εκροών είναι δείκτες σταθερής βάσης. Η τελευταία αναθεώρηση των δεικτών έγινε με έτος βάσης 2010=100,0 και με πρώτο μήνα αναφοράς τον Απρίλιο 2013. Σημειώνεται ότι η αναθεώρηση πραγματοποιήθηκε στο πλαίσιο συμφωνίας των Κρατών-Μελών της Ευρωπαϊκής Ένωσης (ΕΕ), όπου είναι υποχρεωτικό, για λόγους συγκρισιμότητας, οι εν λόγω δείκτες να αναθεωρούνται κάθε πέντε (5) έτη και συγκεκριμένα κατά τα έτη που λήγουν σε (0) και (5).</p> |
| Στατιστική ταξινόμηση | <p>Σύμφωνα με την κοινή μεθοδολογία των κρατών μελών της ΕΕ και της Eurostat, οι ομάδες των προϊόντων στους Γεωργικούς Δείκτες Τιμών ακολουθούν την ίδια ταξινόμηση με τους Οικονομικούς Λογαριασμούς στη γεωργία -κτηνοτροφία.</p> |
| Γεωγραφική κάλυψη | Το σύνολο της Χώρας. |
| Κάλυψη κλάδων οικονομικών δραστηριοτήτων | <p>Οι δείκτες τιμών εισροών και εκροών καλύπτουν τις συναλλαγές προϊόντων και υπηρεσιών του τομέα γεωργίας - κτηνοτροφίας. Επιπλέον, καλύπτονται και οι συναλλαγές ελαιόλαδου και μούστου-οίνου, που ανήκουν στο μεταποιητικό τομέα, όταν η μεταποίηση-παραγωγή τους γίνεται από τη γεωργική εκμετάλλευση και θεωρείται ως δραστηριότητα του τομέα της γεωργίας.</p> |
| Εποχικότητα προϊόντων | <p>Η χρήση της εποχικότητας παραγωγής προϊόντων, χαρακτηρίζει την γεωργική και κτηνοτροφική παραγωγή και έχει σαν αποτέλεσμα ορισμένα προϊόντα να μην είναι διαθέσιμα στην αγορά όλους τους μήνες ενός ημερολογιακού έτους. Κατά συνέπεια, οι ετήσιοι συντελεστές στάθμισης των προϊόντων αυτών επιμερίζονται σε εκείνους τους μήνες, για τους οποίους αυτά διατίθενται στην αγορά.</p> |
| Διενεργούμενη έρευνα | <p>Ως πηγές τιμοληψίας χρησιμοποιούνται οι γεωργικοί συνεταιρισμοί, που συγκεντρώνουν τα γεωργικά προϊόντα, καθώς και οι εμπορικές και βιομηχανικές επιχειρήσεις που αγοράζουν τα προϊόντα απευθείας από τους παραγωγούς.</p> <p>Τα στοιχεία των τιμών για τις εκροές συγκεντρώνονται από 783 πηγές τιμοληψίας, ενώ τα στοιχεία των τιμών για τις εισροές συγκεντρώνονται από 760 πηγές τιμοληψίας.</p> |
| Δημοσίευση στοιχείων | <p>Τα στοιχεία των δεικτών τιμών εισροών-εκροών, με έτος βάσης 2010=100,0, δημοσιεύονται από τον Ιούνιο 2013 με τα στοιχεία του Απριλίου 2013, ως πρώτος μήνας αναφοράς. Η διάθεση των χρονοσειρών των δεικτών με το ίδιο έτος βάσης (2010) γίνεται, αναδρομικά, από τον Ιανουάριο του 2000.</p> |
| Παραπομπές | <p>Περισσότερες πληροφορίες σχετικά με τη μεθοδολογία κατάρτισης και υπολογισμού των δεικτών τιμών εισροών και εκροών στη γεωργία-κτηνοτροφία καθώς και στοιχεία χρονολογικών σειρών διατίθενται στην ιστοσελίδα της ΕΛΣΤΑΤ:</p> <p>http://www.statistics.gr/portal/page/portal/ESYE/PAGE-themes?p_param=A0504</p> |