



ΕΛΛΗΝΙΚΗ ΔΗΜΟΚΡΑΤΙΑ



ΕΛΛΗΝΙΚΗ ΣΤΑΤΙΣΤΙΚΗ ΑΡΧΗ

Πειραιάς, 11 Οκτωβρίου 2013

## ΔΕΛΤΙΟ ΤΥΠΟΥ

### ΔΕΙΚΤΕΣ ΤΙΜΩΝ ΕΙΣΡΩΝ ΚΑΙ ΕΚΡΩΝ ΣΤΗ ΓΕΩΡΓΙΑ - ΚΤΗΝΟΤΡΟΦΙΑ: Αύγουστος 2013

Η εξέλιξη των Αναθεωρημένων Δεικτών Τιμών Εισρών και Εκρών στη Γεωργία – Κτηνοτροφία, με έτος βάσης το έτος 2010=100,0, για το μήνα Αύγουστο 2013, σύμφωνα με προσωρινά στοιχεία, έχει ως εξής:

Ο Γενικός Δείκτης Τιμών Εκρών στη Γεωργία-Κτηνοτροφία (χωρίς επιδοτήσεις) του μηνός Αυγούστου 2013, σε σύγκριση με τον αντίστοιχο δείκτη του Αυγούστου 2012, σημείωσε αύξηση 5,7%, έναντι αύξησης 2,9%, που σημειώθηκε κατά την ίδια σύγκριση των δεικτών του έτους 2012 προς το 2011 (Πίνακας 1).

Ο Γενικός Δείκτης Τιμών Εκρών κατά το μήνα Αύγουστο 2013, σε σύγκριση με το δείκτη του Ιουλίου 2013, σημείωσε αύξηση 1,2% , έναντι μείωσης 1,4% που σημειώθηκε κατά την αντίστοιχη σύγκριση των δεικτών του έτους 2012 (Πίνακας 2).

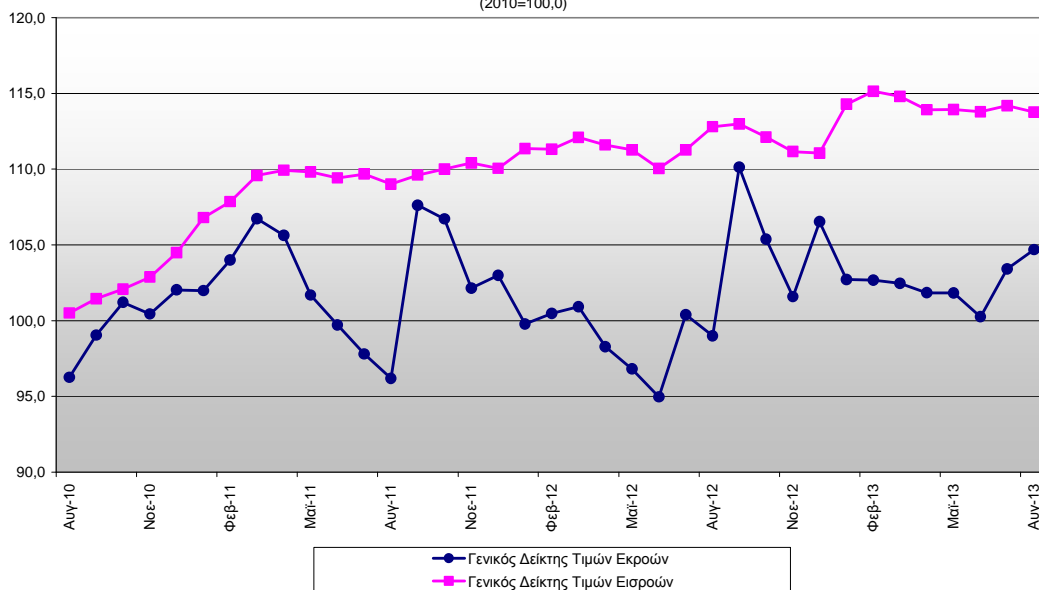
Ο μέσος σταθμικός δείκτης του δωδεκαμήνου Σεπτεμβρίου 2012 – Αυγούστου 2013, σε σύγκριση προς τον ίδιο δείκτη του δωδεκαμήνου Σεπτεμβρίου 2011 – Αυγούστου 2012, παρουσίασε αύξηση 2,6%, έναντι μείωσης 0,1%, που σημειώθηκε κατά τα αντίστοιχα προηγούμενα δωδεκάμηνα (Πίνακας 3).

Ο Γενικός Δείκτης Τιμών Εισρών στη Γεωργία-Κτηνοτροφία του μηνός Αυγούστου 2013, σε σύγκριση με τον αντίστοιχο δείκτη του Αυγούστου 2012, σημείωσε αύξηση 0,9%, έναντι αύξησης 3,5%, που σημειώθηκε κατά την ίδια σύγκριση των δεικτών του έτους 2012 προς το 2011 (Πίνακας 4).

Ο Γενικός Δείκτης Τιμών Εισρών κατά το μήνα Αύγουστο 2013, σε σύγκριση με το δείκτη του Ιουλίου 2013, σημείωσε μείωση 0,4%, έναντι αύξησης 1,4%, που σημειώθηκε κατά την αντίστοιχη σύγκριση των δεικτών του έτους 2012 (Πίνακας 5).

Ο μέσος δείκτης του δωδεκαμήνου Σεπτεμβρίου 2012 – Αυγούστου 2013, σε σύγκριση προς τον ίδιο δείκτη του δωδεκαμήνου Σεπτεμβρίου 2011 – Αυγούστου 2012, παρουσίασε αύξηση 2,2%, έναντι αύξησης 3,8%, που σημειώθηκε κατά τα αντίστοιχα προηγούμενα δωδεκάμηνα (Πίνακας 6).

Εξέλιξη Δεικτών Τιμών Εισρών - Εκρών στη Γεωργία - Κτηνοτροφία  
(2010=100,0)



Πληροφορίες:

Δ/ση Οικονομικών και Βραχυχρόνιων Δεικτών

Τμήμα Χονδρικών Τιμών και Τιμαρίθμων

Θεοδώρα Κοσσόβα  
Τηλ: 213 1352745  
Fax: 213 1352714

Η αύξηση του Γενικού Δείκτη Τιμών Εκρών κατά 5,7%, το μήνα Αύγουστο 2013, σε σύγκριση με τον αντίστοιχο δείκτη του Αυγούστου 2012, οφείλεται κυρίως στις ακόλουθες μεταβολές των δεικτών των ομάδων και προϊόντων των εκρών:

#### Συγκρίσεις Δεικτών Τιμών Εκρών Αυγούστου 2013 με Αύγουστο 2012

Κωδικός	Ομάδες - προϊόντα	Μεταβολή %
100000	Φυτική παραγωγή	6,7
080000	Ελαιόλαδο	28,3
061300	Ροδάκινα	28,7
051200	Πατάτες	37,2
041960	Κρεμμύδια ξερά	42,9
041920	Μαρούλι	14,6
064100	Σταφύλια επιτραπέζια	6,4
041980	Όσπρια	9,9
061200	Αχλάδια	9,2
041200	Τομάτες	-23,3
065100	Ελιές βρώσιμες	-21,9
041940	Αγγούρια	-18,4
011200	Σπάρι σκληρό	-2,0
041970	Φασολάκια	-6,8
130000	Ζωική παραγωγή	1,1
114000	Προβατοειδή και αίγες	2,6

Η αύξηση του Γενικού Δείκτη Τιμών Εισρών κατά 0,9%, το μήνα Αύγουστο 2013, σε σύγκριση με τον αντίστοιχο δείκτη του Αυγούστου 2012, οφείλεται κυρίως στις ακόλουθες μεταβολές των δεικτών των ομάδων και προϊόντων των εισρών:

#### Συγκρίσεις Δεικτών Τιμών Εισρών Αυγούστου 2013 με Αύγουστο 2012

Κωδικός	Ομάδες - προϊόντα	Μεταβολή %
200000	Αναλώσιμα μέσα	1,1
202300	Καύσιμα κίνησης	0,5
202100	Ηλεκτρισμός	9,6
206114	Αραβόσιπος για κτηνοτροφική χρήση (ζωοτροφές)	1,1
203110	Αζωτούχα (N) λιπάσματα	4,4
203230	Νάτριο-φώσφορο-καλιούχα (N.P.K) λιπάσματα	6,5
203121	N.P (Νάτριο-φωσφορούχα) λιπάσματα	4,9
206112	Κριθάρι - ζωοτροφές	3,5
206194	Άχυρο - ζωοτροφές	-9,3
206192	Σανός - ζωοτροφές	-3,2
205000	Κτηνιατρικά φάρμακα	-1,1
210000	Σχηματισμός παγίου κεφαλαίου	0,1
211000	Γεωργικά Μηχανήματα και Εξοπλισμός	0,5
211291	Αγροτικά αυτοκίνητα	0,6

Πίνακας 1. Ετήσιες συγκρίσεις των Δεικτών Τιμών Εκρών στη Γεωργία – Κτηνοτροφία

Έτος βάσης: 2010=100,0

Κωδικός	Ομάδες, υποομάδες προϊόντων	Συντελεστής στάθμισης	Αύγουστος			Μεταβολή (%)	
			2013	2012	2011	2013/2012	2012/2011
140000	ΓΕΝΙΚΟΣ ΔΕΙΚΤΗΣ ΕΚΡΩΝ (100000+13000), περιλαμβανομένων φρούτων (060000) και λαχανικών (040000)	100.000	104,7	99,0	96,2	5,7	2,9
141000	ΓΕΝΙΚΟΣ ΔΕΙΚΤΗΣ ΕΚΡΩΝ (101000+13000), εξαιρουμένων φρούτων (060000) και λαχανικών (040000)	60.359	113,6	105,9	106,5	7,3	-0,6
100000	ΦΥΤΙΚΗ ΠΑΡΑΓΩΓΗ (010000 - 090000), περιλαμβανομένων φρούτων και λαχανικών	70.812	104,2	97,7	94,7	6,7	3,1
101000	ΦΥΤΙΚΗ ΠΑΡΑΓΩΓΗ (010000 - 090000), εξαιρουμένων φρούτων και λαχανικών	31.171	116,9	105,7	107,9	10,5	-2,0
010000	Δημητριακά και σπόροι	9.708	133,6	136,3	131,7	-2,0	3,5
020000	Βιομηχανικά Φυτά	5.227	95,2	101,6	99,5	-6,3	2,1
030000	Κτηνοτροφικά Φυτά	3.963	100,0	99,1	96,2	0,9	3,0
040000	Λαχανικά και κηπευτικά	20.594	73,7	83,2	79,1	-11,4	5,3
050000	Πατάτες και σπόροι	3.442	111,0	81,2	88,1	36,8	-7,9
060000	Φρούτα	19.047	119,9	102,9	95,9	16,5	7,3
070000	Κρασί	415	109,4	106,7	100,2	2,6	6,5
080000	Ελαιόλαδο	8.280	117,6	91,6	101,7	28,3	-9,9
090000	Λοιπά φυτικά προϊόντα	137	104,0	102,6	105,4	1,4	-2,7
130000	ΖΩΙΚΗ ΠΑΡΑΓΩΓΗ (11000+12000)	29.188	107,4	106,3	104,0	1,1	2,2
110000	Κρέατα	14.677	102,5	102,5	101,5	0,0	1,0
120000	Ζωικά Προϊόντα	14.511	114,8	111,9	107,8	2,5	3,9

Σημείωση:

1. Οι δείκτες υπολογίζονται με άπειρα δεκαδικά ψηφία και δημοσιεύονται με στρογγυλοποίηση ενός δεκαδικού ψηφίου.
2. Οι ποσοστιαίες μεταβολές υπολογίζονται βάσει δεικτών με άπειρα δεκαδικά ψηφία και δημοσιεύονται με στρογγυλοποίηση ενός δεκαδικού ψηφίου.

Πίνακας 2. Μηνιαίες συγκρίσεις των Δεικτών Τιμών Εκρών στη Γεωργία – Κτηνοτροφία

Έτος βάσης: 2010=100,0

Κωδικός	Ομάδες, υποομάδες προϊόντων	Συντελεστής στάθμισης	Αύγουστος 2013	Ιούλιος 2013	Δ (%)	Αύγουστος 2012	Ιούλιος 2012	Δ (%)
140000	ΓΕΝΙΚΟΣ ΔΕΙΚΤΗΣ ΕΚΡΩΝ (100000+13000), περιλαμβανομένων φρούτων (060000) και λαχανικών (040000)	100.000	104,7	103,4	1,2	99,0	100,4	-1,4
141000	ΓΕΝΙΚΟΣ ΔΕΙΚΤΗΣ ΕΚΡΩΝ (101000+13000), εξαιρουμένων φρούτων (060000) και λαχανικών (040000)	60.359	113,6	114,1	-0,5	105,9	109,3	-3,1
100000	ΦΥΤΙΚΗ ΠΑΡΑΓΩΓΗ (010000 - 090000), περιλαμβανομένων φρούτων και λαχανικών	70.812	104,2	102,9	1,3	97,7	99,5	-1,9
101000	ΦΥΤΙΚΗ ΠΑΡΑΓΩΓΗ (010000 - 090000), εξαιρουμένων φρούτων και λαχανικών	31.171	116,9	118,1	-1,0	105,7	111,3	-5,0
010000	Δημητριακά και σπόροι	9.708	133,6	135,0	-1,0	136,3	129,6	5,2
020000	Βιομηχανικά Φυτά	5.227	95,2	86,5	10,1	101,6	87,2	16,5
030000	Κτηνοτροφικά Φυτά	3.963	100,0	110,3	-9,4	99,1	131,4	-24,6
040000	Λαχανικά και κηπευτικά	20.594	73,7	77,1	-4,4	83,2	86,1	-3,3
050000	Πατάτες και σπόροι	3.442	111,0	114,3	-2,9	81,2	76,3	6,3
060000	Φρούτα	19.047	119,9	122,9	-2,5	102,9	105,0	-2,0
070000	Κρασί	415	109,4	109,4	0,0	106,7	107,3	-0,6
080000	Ελαιόλαδο	8.280	117,6	116,8	0,7	91,6	91,1	0,6
090000	Λοιπά φυτικά προϊόντα	137	104,0	104,8	-0,8	102,6	102,4	0,2
130000	ΖΩΙΚΗ ΠΑΡΑΓΩΓΗ (11000+12000)	29.188	107,4	106,6	0,8	106,3	105,4	0,9
110000	Κρέατα	14.677	102,5	101,9	0,6	102,5	101,3	1,1
120000	Ζωικά Προϊόντα	14.511	114,8	115,0	-0,2	111,9	112,5	-0,5

Σημείωση:

1. Οι δείκτες υπολογίζονται με άπειρα δεκαδικά ψηφία και δημοσιεύονται με στρογγυλοποίηση ενός δεκαδικού ψηφίου.
2. Οι ποσοστιαίες μεταβολές υπολογίζονται βάσει δεικτών με άπειρα δεκαδικά ψηφία και δημοσιεύονται με στρογγυλοποίηση ενός δεκαδικού ψηφίου.

Πίνακας 3: Μεταβολές Δείκτη Τιμών Εκρών στη Γεωργία - Κτηνοτροφία

Έτος βάσης: 2010=100,0

Έτος και μήνας	Γενικός Δείκτης	Μεταβολή (%) από μήνα σε μήνα (μηνιαίες μεταβολές)	Μεταβολή (%) με αντίστοιχο δείκτη προηγούμενου έτους (ετήσιες μεταβολές)	Μέσος σταθμικός δείκτης τελευταίου δωδεκαμήνου (κινητός μέσος)	Μεταβολή (%) μέσου σταθμικού δείκτη δωδεκαμήνου με αντίστοιχο δείκτη προηγούμενου δωδεκαμήνου (μέσες ετήσιες μεταβολές)
<b>2011:</b>					
I	102,0	0,0	3,9	100,2	
II	104,0	2,0	4,5	100,5	
III	106,7	2,6	4,2	100,9	
IV	105,6	-1,0	2,7	101,1	
V	101,7	-3,7	1,8	101,3	
VI	99,7	-1,9	-1,0	101,2	
VII	97,8	-1,9	1,9	101,3	
VIII	96,2	-1,6	-0,1	101,3	
IX	107,6	11,9	8,6	102,2	
X	106,7	-0,8	5,4	102,8	
XI	102,1	-4,3	1,7	102,9	
XII	103,0	0,8	0,9	103,0	
<i>Μέσος Ετήσιος</i>	<b>103,0</b>			<b>103,0</b>	<b>3,0</b>
<b>2012:</b>					
I	99,8	-3,1	-2,2	102,9	2,6
II	100,5	0,7	-3,4	102,6	2,1
III	100,9	0,4	-5,5	102,2	1,3
IV	98,3	-2,6	-7,0	101,6	0,4
V	96,8	-1,5	-4,8	101,2	-0,1
VI	95,0	-1,9	-4,8	100,8	-0,4
VII	100,4	5,7	2,6	101,0	-0,3
VIII	99,0	-1,4	2,9	101,2	-0,1
IX	110,1	11,2	2,3	101,4	-0,7
X	105,4	-4,3	-1,3	101,3	-1,5
XI	101,6	-3,6	-0,6	101,2	-1,6
XII	106,5	4,9	3,4	101,6	-1,4
<i>Μέσος Ετήσιος</i>	<b>101,6</b>			<b>101,6</b>	<b>-1,4</b>
<b>2013:</b>					
I	102,7	-3,6	2,9	101,7	-1,1
II	102,7	0,0	2,2	101,9	-0,7
III	102,5	-0,2	1,5	102,0	-0,2
IV	101,8	-0,6	3,6	102,3	0,7
V	101,8	0,0	5,2	102,7	1,5
VI	100,3	-1,6	5,6	103,2	2,4
VII	103,4	3,2	3,0	103,4	2,4
VIII	104,7	1,2	5,7	103,8	2,6
IX					
X					
XI					
XII					
<i>Μέσος Ετήσιος</i>					

Σημείωση:

1. Οι δείκτες υπολογίζονται με άπειρα δεκαδικά ψηφία και δημοσιεύονται με στρογγυλοποίηση ενός δεκαδικού ψηφίου.
2. Οι ποσοστιαίες μεταβολές υπολογίζονται βάσει δεικτών με άπειρα δεκαδικά ψηφία και δημοσιεύονται με στρογγυλοποίηση ενός δεκαδικού ψηφίου.

Πίνακας 4. Ετήσιες συγκρίσεις των Δεικτών Τιμών Εισροών στη Γεωργία - Κτηνοτροφία

Έτος βάσης: 2010=100,0

Κωδικός	Ομάδες, υποομάδες προϊόντων	Συντελεστής στάθμισης	Αύγουστος			Μεταβολή (%)	
			2013	2012	2011	2013/2012	2012/2011
220000	ΓΕΝΙΚΟΣ ΔΕΙΚΤΗΣ	100.000	113,8	112,8	109,0	0,9	3,5
200000	ΑΝΑΛΩΣΙΜΑ ΜΕΣΑ	72.986	118,3	117,1	112,0	1,1	4,6
201000	Σπόροι	4.465	102,4	101,3	101,5	1,1	-0,2
202000	Ενέργεια και λιπαντικά	22.215	130,2	128,3	113,5	1,5	13,1
203000	Λιπάσματα	5.634	123,6	117,8	104,5	4,9	12,8
204000	Γεωργικά φάρμακα	3.618	102,0	102,1	100,5	-0,1	1,6
205000	Κτηνιατρικά φάρμακα	1.488	104,5	105,7	103,6	-1,1	2,1
206000	Ζωοτροφές	28.083	116,6	116,5	118,7	0,0	-1,8
207000	Συντήρηση και επισκευή μηχανολογικού εξοπλισμού και εγκαταστάσεων	2.778	108,4	106,2	102,6	2,1	3,5
208000	Συντήρηση και επισκευή κτιριακών εγκαταστάσεων	261	102,2	102,3	101,6	-0,1	0,7
209000	Λοιπά αγαθά και υπηρεσίες	4.444	104,3	102,5	100,2	1,8	2,2
210000	ΣΧΗΜΑΤΙΣΜΟΣ ΠΑΓΙΟΥ ΚΕΦΑΛΑΙΟΥ	27.014	101,4	101,3	101,0	0,1	0,2
211000	Γεωργικά μηχανήματα και εξοπλισμός	21.685	102,0	101,5	101,1	0,5	0,3
211110	Περιστρεφόμενα μονοαξονικά μηχανήματα	1.483	99,6	100,5	101,6	-0,9	-1,1
211120	Μηχανήματα καλλιέργειας	2.155	104,7	104,1	103,0	0,7	1,1
211130	Μηχανήματα συγκομιδής	2.080	102,1	100,8	100,8	1,2	0,0
211140	Μηχανήματα και εγκαταστάσεις	4.214	103,0	102,5	102,5	0,5	0,0
211210	Γεωργικοί ελκυστήρες	613	102,3	101,9	101,3	0,3	0,7
211290	Λοιπά οχήματα	11.140	101,3	100,7	100,3	0,5	0,4
212000	Γεωργικά κτίρια	5.329	99,3	100,6	100,5	-1,3	0,2

Σημείωση:

1. Οι δείκτες υπολογίζονται με άπειρα δεκαδικά ψηφία και δημοσιεύονται με στρογγυλοποίηση ενός δεκαδικού ψηφίου.
2. Οι ποσοστιαίες μεταβολές υπολογίζονται βάσει δεικτών με άπειρα δεκαδικά ψηφία και δημοσιεύονται με στρογγυλοποίηση ενός δεκαδικού ψηφίου.

Πίνακας 5. Μηνιαίες συγκρίσεις των Δεικτών Τιμών Εισροών στη Γεωργία – Κτηνοτροφία

Έτος βάσης: 2010=100,0

Κωδικός	Ομάδες, υποομάδες προϊόντων	Συντελεστής στάθμισης	Αύγουστος 2013	Ιούλιος 2013	Δ (%)	Αύγουστος 2012	Ιούλιος 2012	Δ (%)
220000	ΓΕΝΙΚΟΣ ΔΕΙΚΤΗΣ	100.000	113,8	114,2	-0,4	112,8	111,3	1,4
200000	ΑΝΑΛΩΣΙΜΑ ΜΕΣΑ	72.986	118,3	118,9	-0,5	117,1	115,1	1,7
201000	Σπόροι	4.465	102,4	102,3	0,0	101,3	100,7	0,6
202000	Ενέργεια και λιπαντικά	22.215	130,2	129,5	0,5	128,3	123,5	3,9
203000	Λιπάσματα	5.634	123,6	123,6	0,0	117,8	117,7	0,1
204000	Γεωργικά φάρμακα	3.618	102,0	102,1	-0,1	102,1	102,0	0,1
205000	Κτηνιατρικά φάρμακα	1.488	104,5	104,4	0,1	105,7	105,8	0,0
206000	Ζωοτροφές	28.083	116,6	118,6	-1,7	116,5	115,4	1,0
207000	Συντήρηση και επισκευή μηχανολογικού εξοπλισμού και εγκαταστάσεων	2.778	108,4	108,4	0,0	106,2	105,9	0,3
208000	Συντήρηση και επισκευή κτηριακών εγκαταστάσεων	261	102,2	102,4	-0,1	102,3	102,2	0,1
209000	Λοιπά αγαθά και υπηρεσίες	4.444	104,3	104,3	0,0	102,5	102,4	0,1
210000	ΣΧΗΜΑΤΙΣΜΟΣ ΠΑΓΙΟΥ ΚΕΦΑΛΑΙΟΥ	27.014	101,4	101,5	0,0	101,3	100,9	0,4
211000	Γεωργικά μηχανήματα και εξοπλισμός	21.685	102,0	102,0	0,0	101,5	100,9	0,6
211110	Περιστρεφόμενα μονοαξονικά μηχανήματα	1.483	99,6	99,6	0,0	100,5	100,5	0,0
211120	Μηχανήματα καλλιέργειας	2.155	104,7	104,7	0,0	104,1	103,5	0,6
211130	Μηχανήματα συγκομιδής	2.080	102,1	102,1	0,0	100,8	100,9	0,0
211140	Μηχανήματα και εγκαταστάσεις	4.214	103,0	102,9	0,0	102,5	102,4	0,0
211210	Γεωργικοί ελκυστήρες	613	102,3	102,3	0,0	101,9	101,9	0,0
211290	Λοιπά οχήματα	11.140	101,3	101,3	0,0	100,7	99,8	0,9
212000	Γεωργικά κτίρια	5.329	99,3	99,4	-0,1	100,6	100,7	-0,1

Σημείωση:

1. Οι δείκτες υπολογίζονται με άπειρα δεκαδικά ψηφία και δημοσιεύονται με στρογγυλοποίηση ενός δεκαδικού ψηφίου.
2. Οι ποσοστιαίες μεταβολές υπολογίζονται βάσει δεικτών με άπειρα δεκαδικά ψηφία και δημοσιεύονται με στρογγυλοποίηση ενός δεκαδικού ψηφίου.

Πίνακας 6: Μεταβολές Δείκτη Τιμών Εισροών στη Γεωργία - Κτηνοτροφία

Έτος βάσης: 2010=100,0

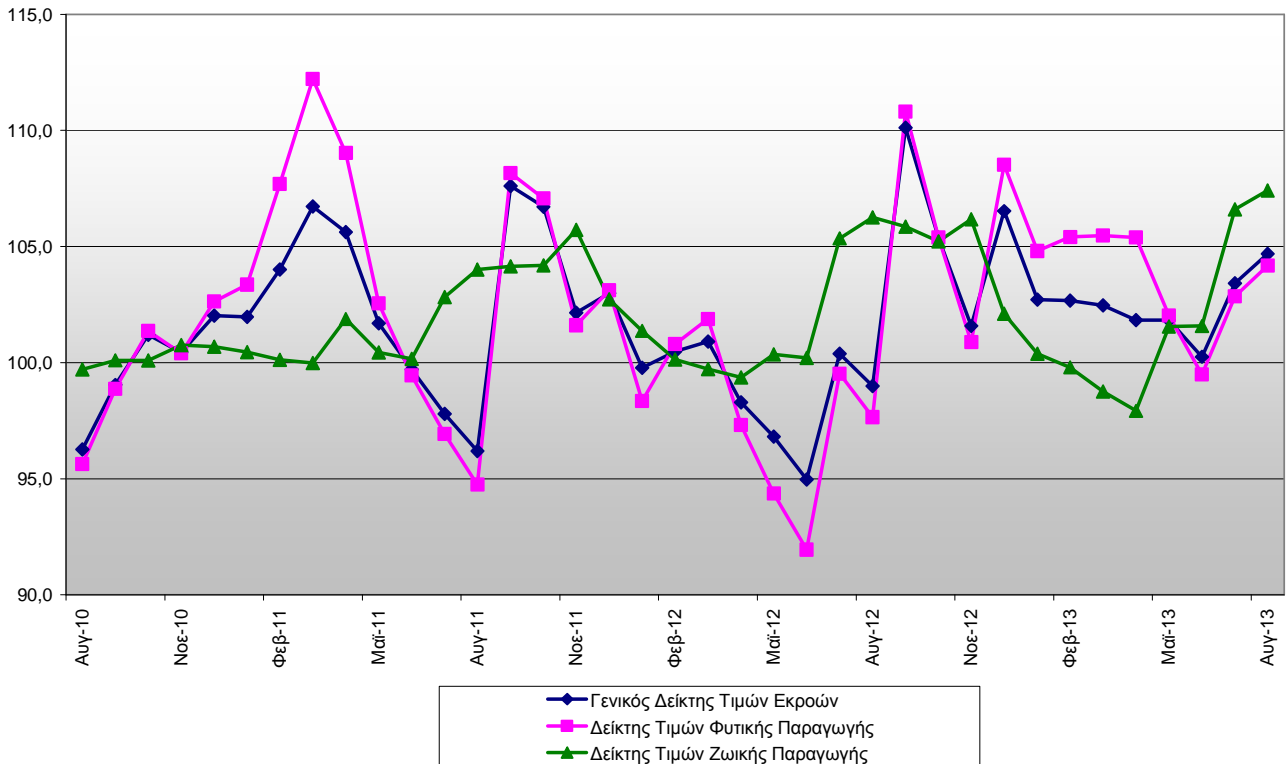
Έτος και μήνας	Γενικός Δείκτης	Μεταβολή (%) από μήνα σε μήνα (μηνιαίες μεταβολές)	Μεταβολή (%) με αντίστοιχο δείκτη προηγούμενου έτους (ετήσιες μεταβολές)	Μέσος δείκτης τελευταίου δωδεκαμήνου (κινητός μέσος)	Μεταβολή (%) μέσου δείκτη δωδεκαμήνου με αντίστοιχο δείκτη προηγούμενου δωδεκαμήνου (μέσες ετήσιες μεταβολές)
<b>2011:</b>					
I	106,8	2,2	11,9	100,9	
II	107,9	1,0	12,5	101,9	
III	109,6	1,6	11,5	102,9	
IV	109,9	0,3	11,0	103,8	
V	109,8	-0,1	9,8	104,6	
VI	109,4	-0,3	9,3	105,4	
VII	109,7	0,2	9,7	106,2	
VIII	109,0	-0,6	8,5	106,9	
IX	109,6	0,5	8,0	107,6	
X	110,0	0,4	7,8	108,3	
XI	110,4	0,4	7,3	108,9	
XII	110,1	-0,3	5,3	109,3	
<i>Μέσος Ετήσιος</i>	<b>109,3</b>			<b>109,3</b>	<b>9,3</b>
<b>2012:</b>					
I	111,3	1,2	4,3	109,7	8,7
II	111,3	0,0	3,2	110,0	7,9
III	112,1	0,7	2,3	110,2	7,1
IV	111,6	-0,4	1,5	110,4	6,3
V	111,3	-0,3	1,3	110,5	5,6
VI	110,0	-1,1	0,6	110,5	4,9
VII	111,3	1,1	1,4	110,7	4,2
VIII	112,8	1,4	3,5	111,0	3,8
IX	113,0	0,2	3,1	111,3	3,4
X	112,1	-0,8	1,9	111,4	2,9
XI	111,2	-0,8	0,7	111,5	2,4
XII	111,1	-0,1	3,1	111,6	2,0
<i>Μέσος Ετήσιος</i>	<b>111,6</b>			<b>111,6</b>	<b>2,0</b>
<b>2013:</b>					
I	114,3	2,9	2,6	111,8	1,9
II	115,1	0,8	3,4	112,1	1,9
III	114,8	-0,3	2,4	112,4	2,0
IV	113,9	-0,8	2,1	112,6	2,0
V	113,9	0,0	2,4	112,8	2,1
VI	113,8	-0,1	3,4	113,1	2,3
VII	114,2	0,3	2,6	113,3	2,4
VIII	113,8	-0,4	0,9	113,4	2,2
IX					
X					
XI					
XII					
<i>Μέσος Ετήσιος</i>					

Σημείωση:

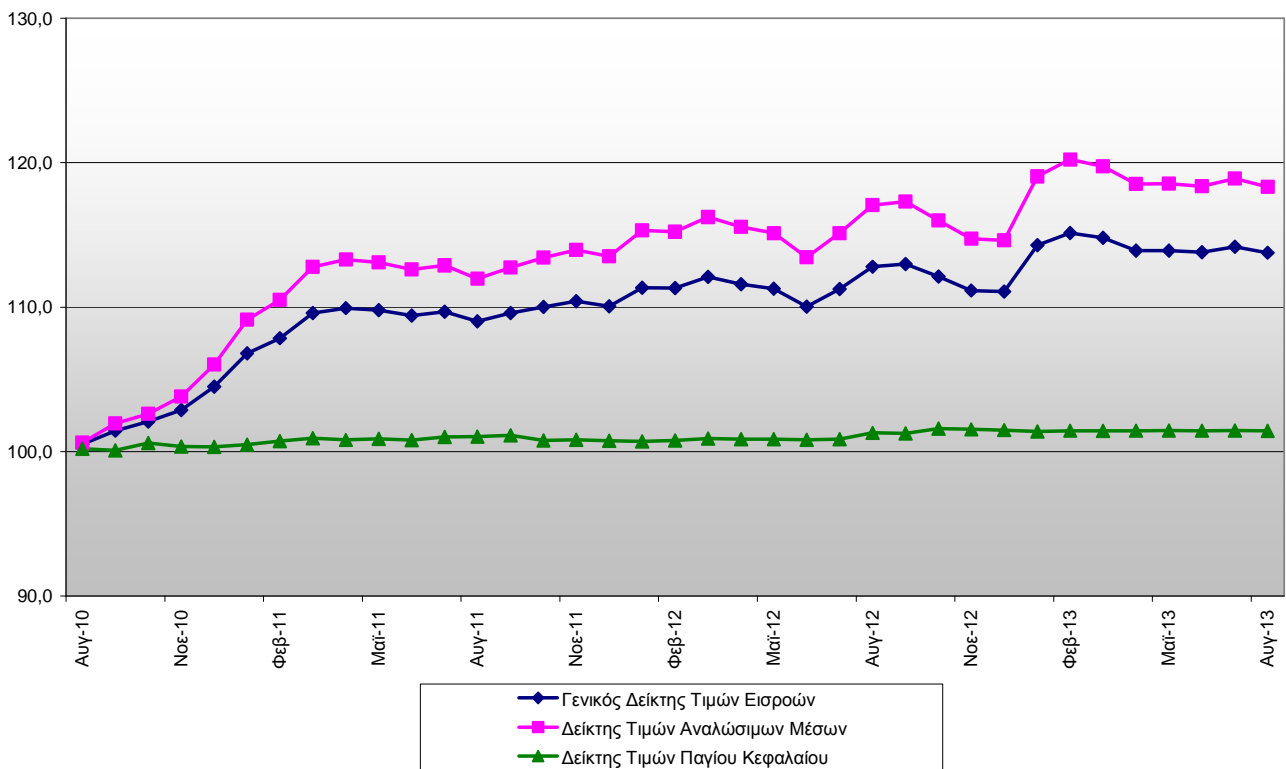
1. Οι δείκτες υπολογίζονται με άπειρα δεκαδικά ψηφία και δημοσιεύονται με στρογγυλοποίηση ενός δεκαδικού ψηφίου.
2. Οι ποσοστιαίες μεταβολές υπολογίζονται βάσει δεικτών με άπειρα δεκαδικά ψηφία και δημοσιεύονται με στρογγυλοποίηση ενός δεκαδικού ψηφίου.



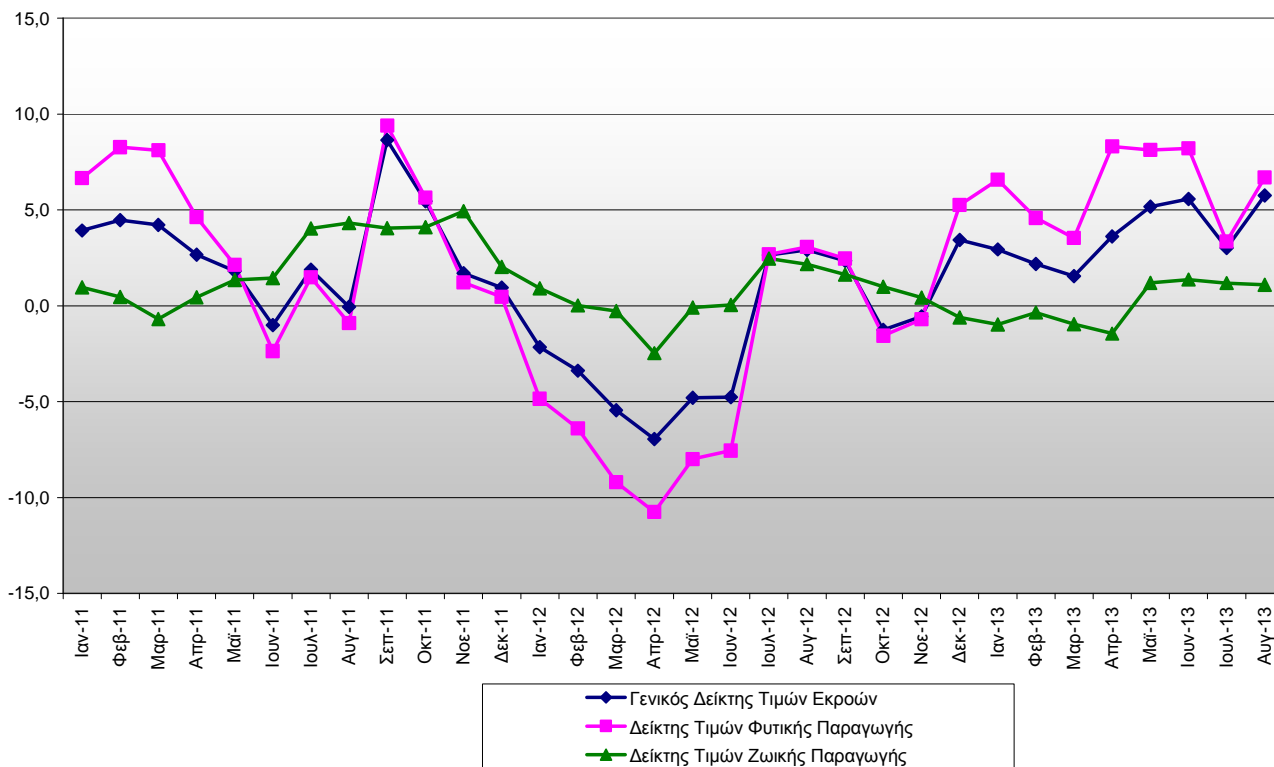
**Γράφημα 1: Εξέλιξη Δείκτη Τιμών Εκροών στη Γεωργία – Κτηνοτροφία και των ομάδων Φυτικής και Ζωικής Παραγωγής (2010=100,0)**



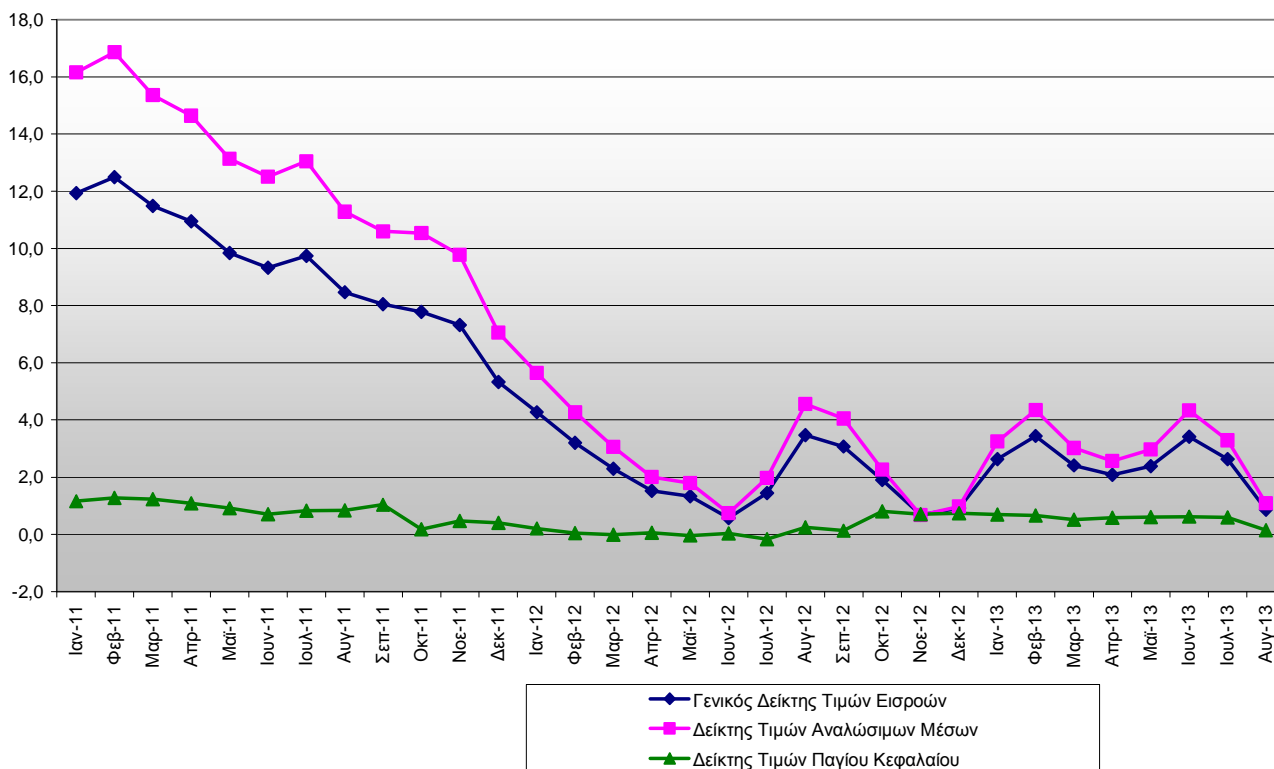
**Γράφημα 2: Εξέλιξη Δείκτη Τιμών Εισροών στη Γεωργία – Κτηνοτροφία και των ομάδων Αναλώσιμων Μέσων και Σχηματισμού Παγίου Κεφαλαίου (2010=100,0)**



**Γράφημα 3: Ετήσιες μεταβολές του Γενικού Δείκτη Τιμών Εκροών και των Δεικτών των Ομάδων Φυτικής και Ζωικής Παραγωγής (2010=100,0)**



**Γράφημα 4: Ετήσιες Μεταβολές του Γενικού Δείκτη Τιμών Εισροών στη Γεωργία – Κτηνοτροφία και των Δεικτών των Ομάδων Αναλώσιμων Μέσων και Σχηματισμού Πάγιου Κεφαλαίου (2010=100,0)**



## ΜΕΘΟΔΟΛΟΓΙΚΕΣ ΣΗΜΕΙΩΣΕΙΣ

<b>Γενικά</b>	<p>Η κατάρτιση των δεικτών τιμών εισροών και εκροών στη γεωργία-κτηνοτροφία άρχισε το έτος 1967, με έτος βάσης σύγκρισης το 1966=100,0. Οι δείκτες με τη σημερινή τους μορφή καταρτίζονται από τον Απρίλιο 2013 (ως πρώτος μήνας αναφοράς), οπότε και αντικατέστησαν τους προηγούμενους αντίστοιχους δείκτες, με έτος βάσης το 2005=100,0.</p>
<b>Σκοπός των δεικτών – Χρησιμοποιούμενοι ορισμοί</b>	<p>Σκοπός του δείκτη τιμών εκροών είναι η μέτρηση της σχετικής μεταβολής των τιμών που απολαμβάνουν οι παραγωγοί στον τομέα γεωργίας-κτηνοτροφίας κατά την πώληση των γεωργικών προϊόντων τους, ενώ σκοπός του δείκτη τιμών εισροών είναι η μέτρηση της σχετικής μεταβολής των τιμών που καταβάλλουν για την αγορά των αναλώσιμων μέσων, αγαθών και υπηρεσιών, που χρησιμοποιούνται στην παραγωγική διαδικασία.</p> <p>Ο δείκτης τιμών εκροών είναι μηνιαίος δείκτης και διακρίνεται στους δείκτες τιμών φυτικής και ζωικής παραγωγής. Ο δείκτης τιμών εισροών είναι μηνιαίος δείκτης, ο οποίος καταρτίζεται από τη σύνθεση των δεικτών τιμών των ομάδων των αναλώσιμων μέσων παραγωγής και των αγαθών σχηματισμού παγίου κεφαλαίου.</p> <p>Στο δείκτη εκροών οι συλλεγόμενες τιμές είναι οι τιμές διάθεσης των προϊόντων. Ως τιμή διάθεσης ορίζεται η τιμή που λαμβάνεται από τον παραγωγό χωρίς επιδοτήσεις, μεταφορικά έξοδα και χωρίς να περιλαμβάνουν τον ΦΠΑ ή άλλους εκπεστέους φόρους.</p> <p>Στο δείκτη τιμών εισροών οι τιμές που συλλέγονται είναι οι τιμές που καταβάλλουν οι παραγωγοί, όταν αγοράζουν προϊόντα και υπηρεσίες για τη γεωργική - κτηνοτροφική παραγωγή και είναι απαλλαγμένες από ΦΠΑ και μεταφορικά έξοδα.</p>
<b>Νομικό πλαίσιο</b>	<p>Η κατάρτιση των δεικτών τιμών εισροών και εκροών στη γεωργία-κτηνοτροφία βασίζεται σε εθελοντικές συμφωνίες μεταξύ των κρατών μελών της ΕΕ και της Eurostat. Τα θεμέλια για τις συμφωνίες αυτές τέθηκαν στις αρχές της δεκαετίας του '70.</p>
<b>Περίοδος αναφοράς</b>	Μήνας
<b>Έτος βάσης</b>	2010=100,0.
<b>Αναθεώρηση</b>	<p>Οι δείκτες τιμών εισροών και εκροών είναι δείκτες σταθερής βάσης. Η τελευταία αναθεώρηση των δεικτών έγινε με έτος βάσης 2010=100,0 και με πρώτο μήνα αναφοράς τον Απρίλιο 2013. Σημειώνεται ότι η αναθεώρηση πραγματοποιήθηκε στο πλαίσιο συμφωνίας των Κρατών-Μελών της Ευρωπαϊκής Ένωσης (ΕΕ), όπου είναι υποχρεωτικό, για λόγους συγκρισιμότητας, οι εν λόγω δείκτες να αναθεωρούνται κάθε πέντε (5) έτη και συγκεκριμένα κατά τα έτη που λήγουν σε (0) και (5).</p>
<b>Στατιστική ταξινόμηση</b>	<p>Σύμφωνα με την κοινή μεθοδολογία των κρατών μελών της ΕΕ και της Eurostat, οι ομάδες των προϊόντων στους Γεωργικούς Δείκτες Τιμών ακολουθούν την ίδια ταξινόμηση με τους Οικονομικούς Λογαριασμούς στη γεωργία - κτηνοτροφία.</p>
<b>Γεωγραφική κάλυψη</b>	Το σύνολο της Χώρας.
<b>Κάλυψη κλάδων οικονομικών δραστηριοτήτων</b>	<p>Οι δείκτες τιμών εισροών και εκροών καλύπτουν τις συναλλαγές προϊόντων και υπηρεσιών του τομέα γεωργίας - κτηνοτροφίας. Επιπλέον, καλύπτονται και οι συναλλαγές ελαιόλαδου και μούστου-οίνου, που ανήκουν στο μεταποιητικό τομέα, όταν η μεταποίηση-παραγωγή τους γίνεται από τη γεωργική εκμετάλλευση και θεωρείται ως δραστηριότητα του τομέα της γεωργίας.</p>
<b>Εποχικότητα προϊόντων</b>	<p>Η χρήση της εποχικότητας παραγωγής προϊόντων, χαρακτηρίζει την γεωργική και κτηνοτροφική παραγωγή και έχει σαν αποτέλεσμα ορισμένα προϊόντα να μην είναι διαθέσιμα στην αγορά όλους τους μήνες ενός ημερολογιακού έτους. Κατά συνέπεια, οι ετήσιοι συντελεστές στάθμισης των προϊόντων αυτών επιμερίζονται σε εκείνους τους μήνες, για τους οποίους αυτά διατίθενται στην αγορά.</p>
<b>Διενεργούμενη έρευνα</b>	<p>Ως πηγές τιμοληψίας χρησιμοποιούνται οι γεωργικοί συνεταιρισμοί, που συγκεντρώνουν τα γεωργικά προϊόντα, καθώς και οι εμπορικές και βιομηχανικές επιχειρήσεις που αγοράζουν τα προϊόντα απευθείας από τους παραγωγούς.</p> <p>Τα στοιχεία των τιμών για τις εκροές συγκεντρώνονται από 783 πηγές τιμοληψίας, ενώ τα στοιχεία των τιμών για τις εισροές συγκεντρώνονται από 760 πηγές τιμοληψίας.</p>
<b>Δημοσίευση στοιχείων</b>	<p>Τα στοιχεία των δεικτών τιμών εισροών-εκροών, με έτος βάσης 2010=100,0, δημοσιεύονται από τον Ιούνιο 2013 με τα στοιχεία του Απριλίου 2013, ως πρώτος μήνας αναφοράς. Η διάθεση των χρονοσειρών των δεικτών με το ίδιο έτος βάσης (2010) γίνεται, αναδρομικά, από τον Ιανουάριο του 2000.</p>
<b>Παραπομπές</b>	<p>Περισσότερες πληροφορίες σχετικά με τη μεθοδολογία κατάρτισης και υπολογισμού των δεικτών τιμών εισροών και εκροών στη γεωργία-κτηνοτροφία καθώς και στοιχεία χρονολογικών σειρών διατίθενται στην ιστοσελίδα της ΕΛΣΤΑΤ:</p> <p><a href="http://www.statistics.gr/portal/page/portal/ESYE/PAGE-themes?p_param=A0504">http://www.statistics.gr/portal/page/portal/ESYE/PAGE-themes?p_param=A0504</a></p>