



ΕΛΛΗΝΙΚΗ ΔΗΜΟΚΡΑΤΙΑ



ΕΛΛΗΝΙΚΗ ΣΤΑΤΙΣΤΙΚΗ ΑΡΧΗ

Πειραιάς, 15 Μαρτίου 2013

## ΔΕΛΤΙΟ ΤΥΠΟΥ

### ΔΕΙΚΤΕΣ ΤΙΜΩΝ ΕΙΣΡΩΝ ΚΑΙ ΕΚΡΩΝ ΣΤΗ ΓΕΩΡΓΙΑ - ΚΤΗΝΟΤΡΟΦΙΑ: Ιανουάριος 2013

Η εξέλιξη των Δεικτών Τιμών Εισροών και Εκροών στη Γεωργία – Κτηνοτροφία, με έτος βάσης το έτος 2005=100,0, σύμφωνα με προσωρινά στοιχεία, έχει ως εξής:

Ο Γενικός Δείκτης Τιμών Εκροών στη Γεωργία-Κτηνοτροφία (χωρίς επιδοτήσεις) του μηνός Ιανουαρίου 2013, σε σύγκριση με τον αντίστοιχο δείκτη του Ιανουαρίου 2012, σημείωσε αύξηση 1,6%, έναντι μείωσης 3,2%, που σημειώθηκε κατά την ίδια σύγκριση των δεικτών του έτους 2012 προς το 2011 (Πίνακας 1).

Ο Γενικός Δείκτης Τιμών Εκροών κατά το μήνα Ιανουάριο 2013, σε σύγκριση με το δείκτη του Δεκεμβρίου 2012, σημείωσε μείωση 15,4%, έναντι μείωσης 19,7% που σημειώθηκε κατά την αντίστοιχη σύγκριση των δεικτών του έτους 2012 προς το 2011 (Πίνακας 2).

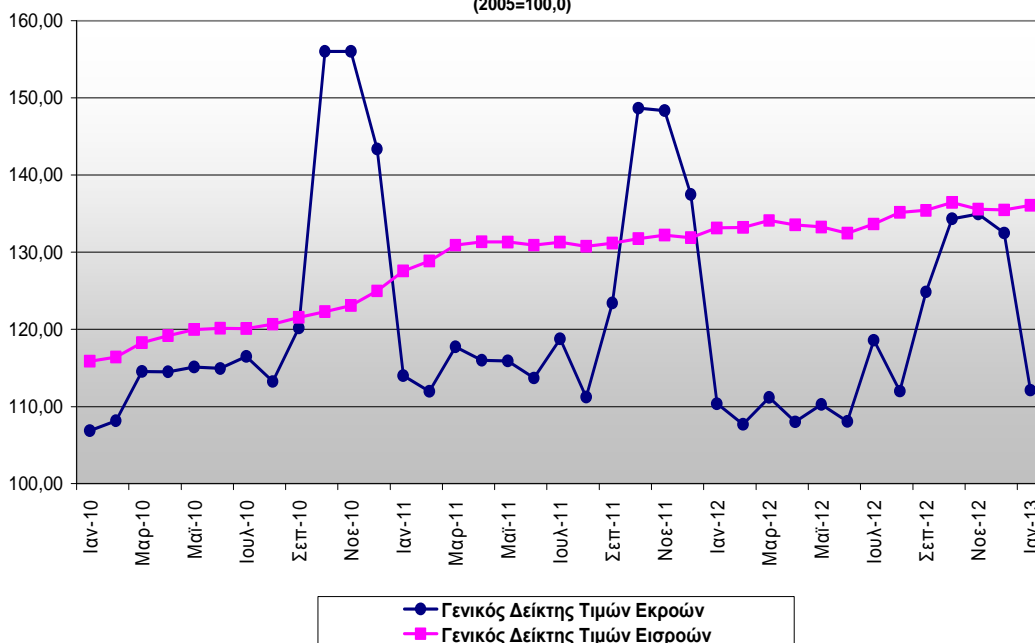
Ο μέσος σταθμικός δείκτης του δωδεκαμήνου Φεβρουαρίου 2012 – Ιανουαρίου 2013, σε σύγκριση προς τον ίδιο δείκτη του δωδεκαμήνου Φεβρουαρίου 2011 – Ιανουαρίου 2012, παρουσίασε μείωση 4,7%, έναντι μείωσης 1,4%, που σημειώθηκε κατά τα αντίστοιχα προηγούμενα δωδεκάμηνα (Πίνακας 3).

Ο Γενικός Δείκτης Τιμών Εισροών στη Γεωργία-Κτηνοτροφία του μηνός Ιανουαρίου 2013, σε σύγκριση με τον αντίστοιχο δείκτη του Ιανουαρίου 2012, σημείωσε αύξηση 2,0%, έναντι αύξησης 4,6%, που σημειώθηκε κατά την ίδια σύγκριση των δεικτών του έτους 2012 προς το 2011 (Πίνακας 4).

Ο Γενικός Δείκτης Τιμών Εισροών κατά το μήνα Ιανουάριο 2013, σε σύγκριση με το δείκτη του Δεκεμβρίου 2012, σημείωσε αύξηση 0,4%, έναντι αύξησης 1,2%, που σημειώθηκε κατά την αντίστοιχη σύγκριση των δεικτών του έτους 2012 προς το 2011 (Πίνακας 5).

Ο μέσος δείκτης του δωδεκαμήνου Φεβρουαρίου 2012 – Ιανουαρίου 2013, σε σύγκριση προς τον ίδιο δείκτη του δωδεκαμήνου Φεβρουαρίου 2011 – Ιανουαρίου 2012, παρουσίασε αύξηση 2,5%, έναντι αύξησης 8,4%, που σημειώθηκε κατά τα αντίστοιχα προηγούμενα δωδεκάμηνα (Πίνακας 6).

Εξέλιξη Δεικτών Τιμών Εισροών - Εκροών στη Γεωργία - Κτηνοτροφία  
(2005=100,0)



Πληροφορίες:

Δ/ση Οικονομικών και Βραχυχρόνιων Δεικτών

Τμήμα Χονδρικών Τιμών και Τιμαριθμών

Θεοδώρα Κοσσόβα  
Τηλ: 213 1352745  
Fax: 213 1352714

Η αύξηση του Γενικού Δείκτη Τιμών Εκρών κατά 1,6%, το μήνα Ιανουάριο 2013, σε σύγκριση με τον αντίστοιχο δείκτη του Ιανουαρίου 2012, οφείλεται κυρίως στις ακόλουθες μεταβολές των δεικτών των ομάδων και προϊόντων των εκρών:

#### Συγκρίσεις Δεικτών Τιμών Εκρών Ιανουαρίου 2013 με Ιανουάριο 2012

Κωδικός	Ομάδες - προϊόντα	Μεταβολή %
100000	Φυτική παραγωγή	3,5
080000	Ελαιόλαδο	23,8
041200	Τομάτες	18,7
051200	Πατάτες	32,5
062100	Πορτοκάλια	11,9
039100	Σανά	3,6
041950	Καρότα	30,1
029110	Βαμβάκι σύσπορο	-11,8
041960	Κρεμμύδια ξερά	-27,3
042000	Άνθη	-10,9
065100	Ελιές βρώσιμες	-14,1
041930	Σπανάκι	-22,2
041920	Μαρούλι	-6,2
130000	Ζωική παραγωγή	-0,5
122000	Αυγά	5,6
114000	Προβατοειδή και αίγες	-3,5
111200	Κρέας μόσχου	-1,9

Η αύξηση του Γενικού Δείκτη Τιμών Εισρών κατά 2,0%, το μήνα Ιανουάριο 2013, σε σύγκριση με τον αντίστοιχο δείκτη του Ιανουαρίου 2012, οφείλεται κυρίως στις ακόλουθες μεταβολές των δεικτών των ομάδων και προϊόντων των εισρών:

#### Συγκρίσεις Δεικτών Τιμών Εισρών Ιανουαρίου 2013 με Ιανουάριο 2012

Κωδικός	Ομάδες - προϊόντα	Μεταβολή %
200000	Αναλώσιμα μέσα	2,4
202200	Καύσιμα θέρμανσης	32,4
206114	Αραβόσιτος για κτηνοτροφική χρήση (ζωτροφές)	7,4
206240	Πουλερικών ζωτροφές	7,9
203110	Αζωτούχα (N) λιπάσματα	7,1
203230	Νάτριο-φώσφορο-καλιούχα (N.P.K) λιπάσματα	12,9
206141	Ανάπτυξη νεοσσών αυγοπαραγωγής	10,7
206112	Κριθάρι - ζωτροφές	9,4
202100	Ηλεκτρισμός	4,0
203121	N.P (Νάτριο-φωσφορούχα) λιπάσματα	8,1
206115	Πίτουρο - ζωτροφές	9,3
202300	Καύσιμα κίνησης	-6,7
206192	Σανός – ζωτροφές	-9,1
210000	Σχηματισμός παγίου κεφαλαίου	0,9
211000	Γεωργικά Μηχανήματα και Εξοπλισμός	1,3
211291	Αγροτικά αυτοκίνητα	2,1

Πίνακας 1. Ετήσιες συγκρίσεις των Δεικτών Τιμών Εκροών στη Γεωργία – Κτηνοτροφία

Έτος βάσης: 2005=100,0

Κωδικός	Ομάδες, υποομάδες προϊόντων	Συντελεστής στάθμισης	Ιανουάριος			Μεταβολή (%)	
			2013	2012	2011	2013/2012	2012/2011
140000	ΓΕΝΙΚΟΣ ΔΕΙΚΤΗΣ ΕΚΡΟΩΝ (100000+13000), περιλαμβανομένων φρούτων (060000) και λαχανικών (040000)	100.000	112,1	110,4	114,0	1,6	-3,2
141000	ΓΕΝΙΚΟΣ ΔΕΙΚΤΗΣ ΕΚΡΟΩΝ (101000+13000), εξαιρουμένων φρούτων (060000) και λαχανικών (040000)	67.214	111,2	107,6	110,9	3,3	-2,9
100000	ΦΥΤΙΚΗ ΠΑΡΑΓΩΓΗ (010000 - 090000), περιλαμβανομένων φρούτων και λαχανικών	71.504	112,3	108,5	116,6	3,5	-6,9
101000	ΦΥΤΙΚΗ ΠΑΡΑΓΩΓΗ (010000 - 090000), εξαιρουμένων φρούτων και λαχανικών	38.718	110,0	99,2	110,5	10,9	-10,2
010000	Δημητριακά και σπόροι	6.952	158,4	143,1	146,7	10,6	-2,4
020000	Βιομηχανικά Φυτά	13.977	171,1	193,6	223,7	-11,7	-13,5
030000	Κτηνοτροφικά Φυτά	3.293	123,4	119,1	122,9	3,6	-3,1
040000	Λαχανικά και κηπευτικά	17.827	113,0	116,3	125,9	-2,9	-7,6
050000	Πατάτες και σπόροι	2.762	142,9	109,1	147,3	31,0	-26,0
060000	Φρούτα	14.959	117,0	120,1	117,8	-2,6	1,9
070000	Κρασί	288	122,9	117,7	112,9	4,4	4,2
080000	Ελαιόλαδο	11.428	82,9	66,9	70,8	23,8	-5,5
090000	Λοιπά φυτικά προϊόντα	18	- <sup>(3)</sup>	-	-	-	-
130000	ΖΩΙΚΗ ΠΑΡΑΓΩΓΗ (11000+12000)	28.496	111,9	112,5	111,1	-0,5	1,3
110000	Κρέατα	13.786	114,4	116,3	114,8	-1,6	1,3
120000	Ζωικά Προϊόντα	14.710	110,7	110,6	109,3	0,0	1,2

Σημείωση:

1. Οι δείκτες υπολογίζονται με άπειρα δεκαδικά ψηφία και δημοσιεύονται με στρογγυλοποίηση ενός δεκαδικού ψηφίου.
2. Οι ποσοστιαίες μεταβολές υπολογίζονται βάσει δεικτών με άπειρα δεκαδικά ψηφία και δημοσιεύονται με στρογγυλοποίηση ενός δεκαδικού ψηφίου.
3. Δεν υπολογίζονται δείκτες λόγω εποχικότητας.

Πίνακας 2. Μηνιαίες συγκρίσεις των Δεικτών Τιμών Εκρών στη Γεωργία – Κτηνοτροφία

Έτος βάσης: 2005=100,0

Κωδικός	Ομάδες, υποομάδες προϊόντων	Συντελεστής στάθμισης	Ιανουάριος 2013	Δεκέμβριος 2012	Δ (%)	Ιανουάριος 2012	Δεκέμβριος 2011	Δ (%)
140000	ΓΕΝΙΚΟΣ ΔΕΙΚΤΗΣ ΕΚΡΩΝ (100000+13000), περιλαμβανομένων φρούτων (060000) και λαχανικών (040000)	100.000	112,1	132,5	-15,4	110,4	137,5	-19,7
141000	ΓΕΝΙΚΟΣ ΔΕΙΚΤΗΣ ΕΚΡΩΝ (101000+13000), εξαιρουμένων φρούτων (060000) και λαχανικών (040000)	67.214	111,2	135,3	-17,8	107,6	140,6	-23,4
100000	ΦΥΤΙΚΗ ΠΑΡΑΓΩΓΗ (010000 - 090000), περιλαμβανομένων φρούτων και λαχανικών	71.504	112,3	139,0	-19,2	108,5	145,6	-25,4
101000	ΦΥΤΙΚΗ ΠΑΡΑΓΩΓΗ (010000 - 090000), εξαιρουμένων φρούτων και λαχανικών	38.718	110,0	146,1	-24,7	99,2	153,9	-35,6
010000	Δημητριακά και σπόροι	6.952	158,4	175,0	-9,5	143,1	156,0	-8,3
020000	Βιομηχανικά Φυτά	13.977	171,1	158,7	7,8	193,6	191,0	1,4
030000	Κτηνοτροφικά Φυτά	3.293	123,4	120,9	2,1	119,1	119,3	-0,2
040000	Λαχανικά και κηπευτικά	17.827	113,0	111,8	1,1	116,3	121,6	-4,4
050000	Πατάτες και σπόροι	2.762	142,9	142,8	0,1	109,1	113,4	-3,8
060000	Φρούτα	14.959	117,0	130,5	-10,3	120,1	130,5	-7,9
070000	Κρασί	288	122,9	122,6	0,3	117,7	117,4	0,2
080000	Ελαιόλαδο	11.428	82,9	76,3	8,5	66,9	68,7	-2,5
090000	Λοιπά φυτικά προϊόντα	18	_(3)	115,7	-	-	113,7	-
130000	ΖΩΙΚΗ ΠΑΡΑΓΩΓΗ (11000+12000)	28.496	111,9	114,5	-2,3	112,5	114,9	-2,1
110000	Κρέατα	13.786	114,4	111,0	3,0	116,3	112,3	3,5
120000	Ζωικά Προϊόντα	14.710	110,7	132,2	-16,3	110,6	128,3	-13,8

Σημείωση:

1. Οι δείκτες υπολογίζονται με άπειρα δεκαδικά ψηφία και δημοσιεύονται με στρογγυλοποίηση ενός δεκαδικού ψηφίου.
2. Οι ποσοστιαίες μεταβολές υπολογίζονται βάσει δεικτών με άπειρα δεκαδικά ψηφία και δημοσιεύονται με στρογγυλοποίηση ενός δεκαδικού ψηφίου.
3. Δεν υπολογίζονται δείκτες λόγω εποχικότητας

Πίνακας 3: Μεταβολές Δείκτη Τιμών Εκρών στη Γεωργία - Κτηνοτροφία

Έτος βάσης: 2005=100,0

Έτος και μήνας	Γενικός Δείκτης	Μεταβολή (%) από μήνα σε μήνα (μηνιαίες μεταβολές)	Μεταβολή (%) με αντίστοιχο δείκτη προηγούμενου έτους (ετήσιες μεταβολές)	Μέσος σταθμικός δείκτης τελευταίου δωδεκαμήνου (κινητός μέσος)	Μεταβολή (%) μέσου σταθμικού δείκτη δωδεκαμήνου με αντίστοιχο δείκτη προηγούμενου δωδεκαμήνου (μέσες ετήσιες μεταβολές)
<b>2011:</b>					
I	114,0	-20,5	6,7	128,0	13,8
II	112,0	-1,8	3,5	128,2	14,0
III	117,7	5,2	2,8	128,4	14,0
IV	116,0	-1,5	1,3	128,6	14,4
V	115,9	-0,1	0,7	128,6	14,4
VI	113,7	-1,9	-1,1	128,5	14,5
VII	118,8	4,5	2,0	128,7	14,6
VIII	111,2	-6,3	-1,8	128,6	14,3
IX	123,4	11,0	2,7	128,8	13,8
X	148,7	20,5	-4,7	127,8	6,8
XI	148,4	-0,2	-4,9	127,0	2,2
XII	137,5	-7,3	-4,1	126,4	-0,9
<i>Μέσος Ετήσιος</i>	<b>126,4</b>			<b>126,4</b>	<b>-0,9</b>
<b>2012:</b>					
I	110,4	-19,7	-3,2	126,2	-1,4
II	107,7	-2,4	-3,8	125,9	-1,8
III	111,1	3,1	-5,7	125,4	-2,4
IV	108,2	-2,6	-6,7	124,7	-3,0
V	110,2	1,8	-4,9	124,3	-3,3
VI	108,1	-1,9	-5,0	123,9	-3,6
VII	118,6	9,7	-0,2	123,9	-3,7
VIII	112,0	-5,5	0,7	124,0	-3,6
IX	124,9	11,5	1,2	124,1	-3,7
X	134,3	7,6	-9,6	122,1	-4,5
XI	134,9	0,5	-9,0	120,7	-5,0
XII	132,5	-1,8	-3,6	120,1	-4,9
<i>Μέσος Ετήσιος</i>	<b>120,1</b>			<b>120,1</b>	<b>-4,9</b>
<b>2013:</b>					
I	112,1	-15,4	1,6	120,3	-4,7
II					
III					
IV					
V					
VI					
VII					
VIII					
IX					
X					
XI					
XII					
<i>Μέσος Ετήσιος</i>					

Σημείωση:

1. Οι δείκτες υπολογίζονται με άπειρα δεκαδικά ψηφία και δημοσιεύονται με στρογγυλοποίηση ενός δεκαδικού ψηφίου.
2. Οι ποσοστιαίες μεταβολές υπολογίζονται βάσει δεικτών με άπειρα δεκαδικά ψηφία και δημοσιεύονται με στρογγυλοποίηση ενός δεκαδικού ψηφίου.

**Πίνακας 4. Ετήσιες συγκρίσεις των Δεικτών Τιμών Εισροών στη Γεωργία - Κτηνοτροφία**

Έτος βάσης: 2005=100,0

Κωδικός	Ομάδες, υποομάδες προϊόντων	Συντελεστής στάθμισης	Ιανουάριος			Μεταβολή (%)	
			2013	2012	2011	2013/2012	2012/2011
220000	ΓΕΝΙΚΟΣ ΔΕΙΚΤΗΣ	100.000	136,1	133,4	127,6	2,0	4,6
200000	ΑΝΑΛΩΣΙΜΑ ΜΕΣΑ	64.792	149,2	145,6	136,7	2,4	6,5
201000	Σπόροι	5.393	122,5	121,5	121,5	0,8	0,0
202000	Ενέργεια και λιπαντικά	16.335	185,1	182,4	162,9	1,5	12,0
203000	Λιπάσματα	4.626	165,6	152,6	137,5	8,6	10,9
204000	Γεωργικά φάρμακα	4.128	116,3	115,1	113,1	1,0	1,8
205000	Κτηνιατρικά φάρμακα	1.505	120,9	122,4	118,7	-1,2	3,1
206000	Ζωοτροφές	25.461	147,4	143,6	137,7	2,7	4,3
207000	Συντήρηση και επισκευή μηχανολογικού εξοπλισμού και εγκαταστάσεων	1.739	137,4	136,1	131,7	1,0	3,3
208000	Συντήρηση και επισκευή κτιριακών εγκαταστάσεων	223	120,8	120,3	118,5	0,4	1,5
209000	Λοιπά αγαθά και υπηρεσίες	5.382	98,7	95,5	92,5	3,3	3,2
210000	ΣΧΗΜΑΤΙΣΜΟΣ ΠΑΓΙΟΥ ΚΕΦΑΛΑΙΟΥ	35.208	112,0	111,0	110,7	0,9	0,3
211000	Γεωργικά μηχανήματα και εξοπλισμός	29.219	111,2	109,9	109,5	1,3	0,3
211110	Περιστρεφόμενα μονοαξονικά μηχανήματα	1.635	112,1	114,3	113,1	-2,0	1,1
211120	Μηχανήματα καλλιέργειας	976	130,8	129,0	126,5	1,4	1,9
211130	Μηχανήματα συγκομιδής	1.425	118,1	116,7	116,0	1,1	0,6
211140	Μηχανήματα και εγκαταστάσεις	5.579	122,3	121,8	118,6	0,4	2,7
211210	Γεωργικοί ελκυστήρες	1.895	113,7	113,4	111,7	0,3	1,5
211290	Λοιπά οχήματα	17.709	105,8	103,7	104,6	2,0	-0,9
212000	Γεωργικά κτίρια	5.989	115,4	116,7	116,8	-1,1	-0,1

*Σημείωση:*

1. Οι δείκτες υπολογίζονται με άπειρα δεκαδικά ψηφία και δημοσιεύονται με στρογγυλοποίηση ενός δεκαδικού ψηφίου.
2. Οι ποσοστιαίες μεταβολές υπολογίζονται βάσει δεικτών με άπειρα δεκαδικά ψηφία και δημοσιεύονται με στρογγυλοποίηση ενός δεκαδικού ψηφίου.

Πίνακας 5. Μηνιαίες συγκρίσεις των Δεικτών Τιμών Εισροών στη Γεωργία – Κτηνοτροφία

Έτος βάσης: 2005=100,0

Κωδικός	Ομάδες, υποομάδες προϊόντων	Συντελεστής στάθμισης	Ιανουάριος 2013	Δεκέμβριος 2012	Δ (%)	Ιανουάριος 2012	Δεκέμβριος 2011	Δ (%)
220000	ΓΕΝΙΚΟΣ ΔΕΙΚΤΗΣ	100.000	136,1	135,5	0,4	133,4	131,9	1,2
200000	ΑΝΑΛΩΣΙΜΑ ΜΕΣΑ	64.792	149,2	148,2	0,7	145,6	143,2	1,7
201000	Σπόροι	5.393	122,5	122,9	-0,3	121,5	121,2	0,2
202000	Ενέργεια και λιπαντικά	16.335	185,1	184,0	0,6	182,4	175,8	3,7
203000	Λιπάσματα	4.626	165,6	163,0	1,6	152,6	149,9	1,8
204000	Γεωργικά φάρμακα	4.128	116,3	116,5	-0,1	115,1	115,3	-0,1
205000	Κτηνιατρικά φάρμακα	1.505	120,9	121,1	-0,2	122,4	122,2	0,2
206000	Ζωοτροφές	25.461	147,4	146,1	0,9	143,6	143,1	0,4
207000	Συντήρηση και επισκευή μηχανολογικού εξοπλισμού και εγκαταστάσεων	1.739	137,4	136,7	0,5	136,1	135,8	0,2
208000	Συντήρηση και επισκευή κτιριακών εγκαταστάσεων	223	120,8	120,5	0,2	120,3	120,3	0,0
209000	Λοιπά αγαθά και υπηρεσίες	5.382	98,7	98,7	0,0	95,5	91,4	4,4
210000	ΣΧΗΜΑΤΙΣΜΟΣ ΠΑΓΙΟΥ ΚΕΦΑΛΑΙΟΥ	35.208	112,0	112,1	-0,1	111,0	111,1	0,0
211000	Γεωργικά μηχανήματα και εξοπλισμός	29.219	111,2	111,3	-0,1	109,9	110,0	-0,1
211110	Περιστρεφόμενα μονοαξονικά μηχανήματα	1.635	112,1	112,8	-0,6	114,3	114,8	-0,4
211120	Μηχανήματα καλλιέργειας	976	130,8	130,3	0,4	129,0	128,8	0,1
211130	Μηχανήματα συγκομιδής	1.425	118,1	117,1	0,8	116,7	116,7	0,0
211140	Μηχανήματα και εγκαταστάσεις	5.579	122,3	122,2	0,1	121,8	121,8	0,0
211210	Γεωργικοί ελκυστήρες	1.895	113,7	113,3	0,4	113,4	113,4	0,0
211290	Λοιπά οχήματα	17.709	105,8	106,0	-0,2	103,7	103,9	-0,2
212000	Γεωργικά κτίρια	5.989	115,4	115,9	-0,4	116,7	116,4	0,2

Σημείωση:

1. Οι δείκτες υπολογίζονται με άπειρα δεκαδικά ψηφία και δημοσιεύονται με στρογγυλοποίηση ενός δεκαδικού ψηφίου.
2. Οι ποσοστιαίες μεταβολές υπολογίζονται βάσει δεικτών με άπειρα δεκαδικά ψηφία και δημοσιεύονται με στρογγυλοποίηση ενός δεκαδικού ψηφίου.

Πίνακας 6: Μεταβολές Δείκτη Τιμών Εισροών στη Γεωργία - Κτηνοτροφία

Έτος βάσης: 2005=100,0

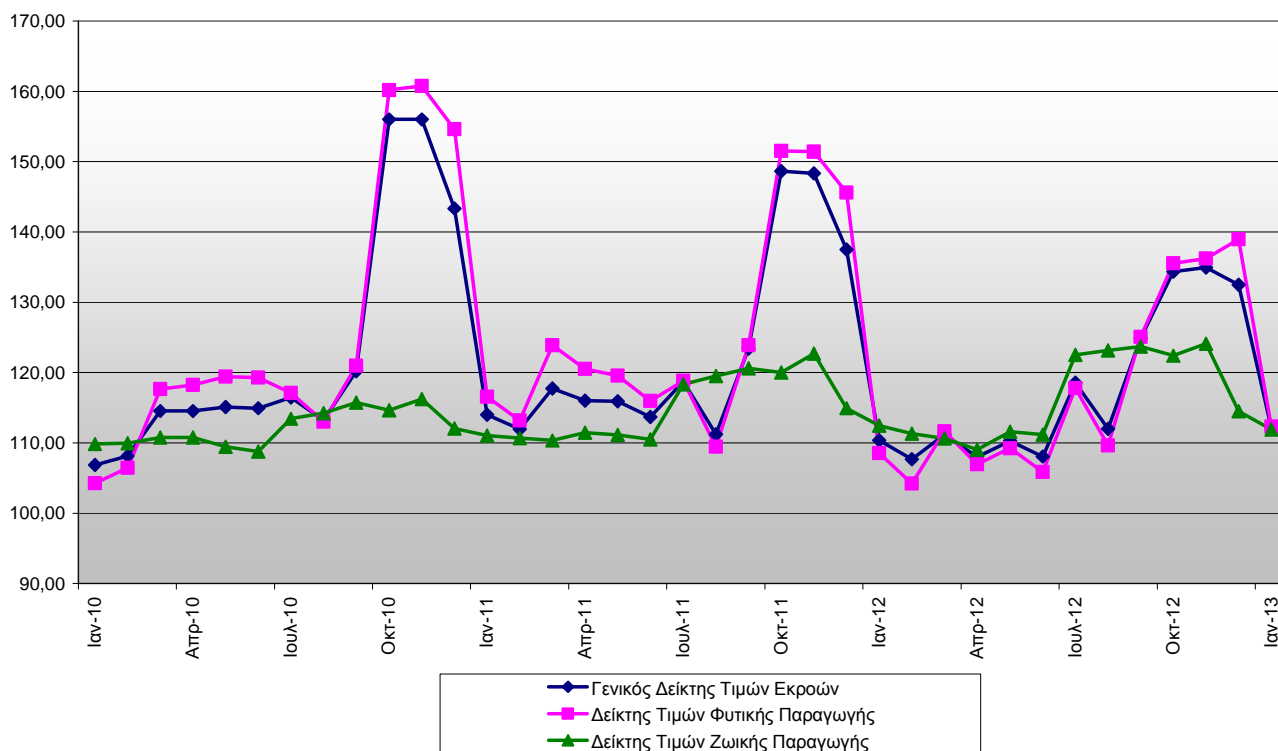
Έτος και μήνας	Γενικός Δείκτης	Μεταβολή (%) από μήνα σε μήνα (μηνιαίες μεταβολές)	Μεταβολή (%) με αντίστοιχο δείκτη προηγούμενου έτους (ετήσιες μεταβολές)	Μέσος δείκτης τελευταίου δωδεκαμήνου (κινητός μέσος)	Μεταβολή (%) μέσου δείκτη δωδεκαμήνου με αντίστοιχο δείκτη προηγούμενου δωδεκαμήνου (μέσες ετήσιες μεταβολές)
<b>2011:</b>					
I	127,6	2,1	10,1	121,2	5,1
II	128,9	1,0	10,7	122,2	5,9
III	130,9	1,6	10,7	123,3	6,6
IV	131,3	0,0	10,2	124,3	7,1
V	131,3	-0,3	9,5	125,2	7,5
VI	130,9	0,1	9,0	126,1	7,9
VII	131,3	0,3	9,3	127,1	8,3
VIII	130,8	-0,4	8,4	127,9	8,7
IX	131,2	0,3	7,9	128,7	9,0
X	131,8	0,4	7,7	129,5	9,1
XI	132,2	0,3	7,4	130,3	9,1
XII	131,9	-0,2	5,5	130,8	8,8
<i>Μέσος Ετήσιος</i>	<b>130,8</b>			<b>130,8</b>	<b>8,8</b>
<b>2012:</b>					
I	133,4	1,2	4,6	131,3	8,4
II	133,5	0,0	3,6	131,7	7,8
III	134,4	0,7	2,7	132,0	7,1
IV	133,9	-0,4	1,9	132,2	6,4
V	133,6	-0,2	1,7	132,4	5,7
VI	132,5	-0,9	1,2	132,5	5,1
VII	133,6	0,9	1,8	132,7	4,4
VIII	135,2	1,2	3,4	133,1	4,1
IX	135,4	0,2	3,2	133,4	3,7
X	136,4	0,7	3,5	133,8	3,3
XI	135,6	-0,6	2,6	134,1	3,0
XII	135,5	-0,1	2,7	134,4	2,7
<i>Μέσος Ετήσιος</i>	<b>134,4</b>			<b>134,4</b>	<b>2,7</b>
<b>2013:</b>					
I	136,1	0,4	2,0	134,6	2,5
II					
III					
IV					
V					
VI					
VII					
VIII					
IX					
X					
XI					
XII					
<i>Μέσος Ετήσιος</i>					

Σημείωση:

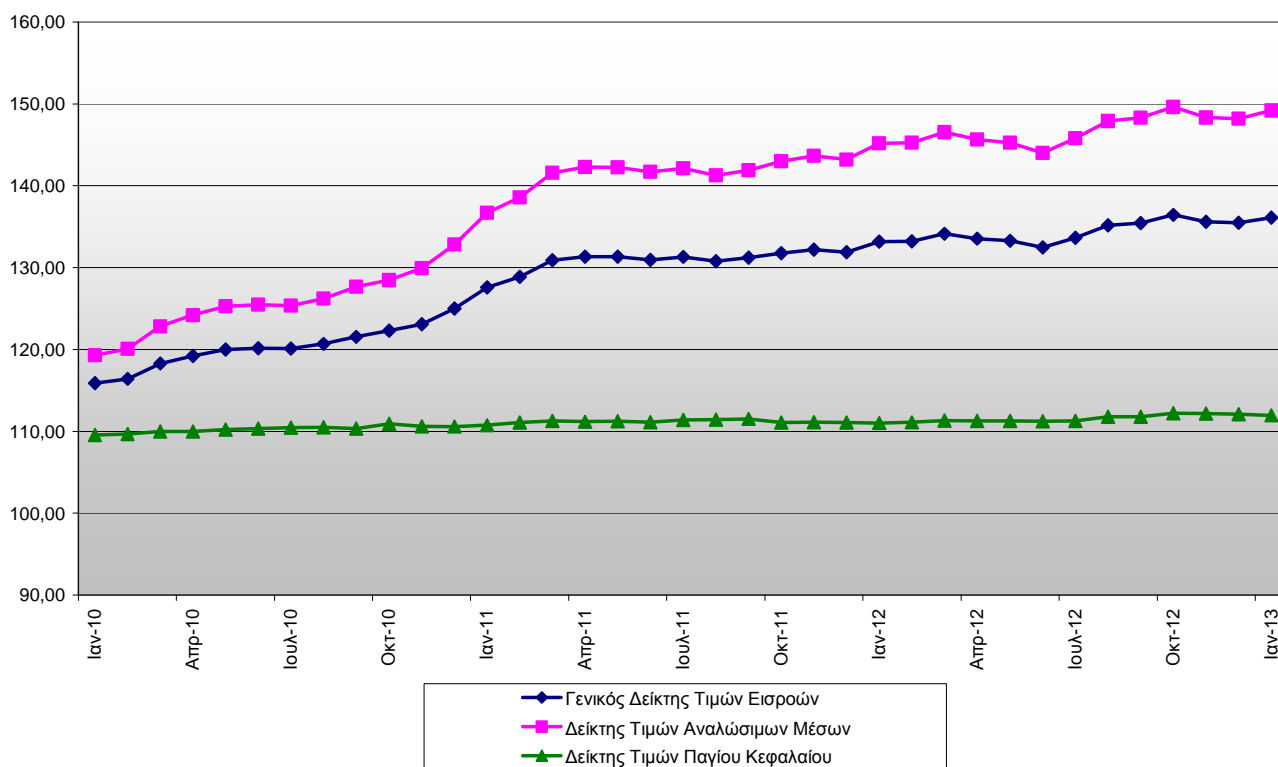
1. Οι δείκτες υπολογίζονται με άπειρα δεκαδικά ψηφία και δημοσιεύονται με στρογγυλοποίηση ενός δεκαδικού ψηφίου.
2. Οι ποσοστιαίες μεταβολές υπολογίζονται βάσει δεικτών με άπειρα δεκαδικά ψηφία και δημοσιεύονται με στρογγυλοποίηση ενός δεκαδικού ψηφίου.



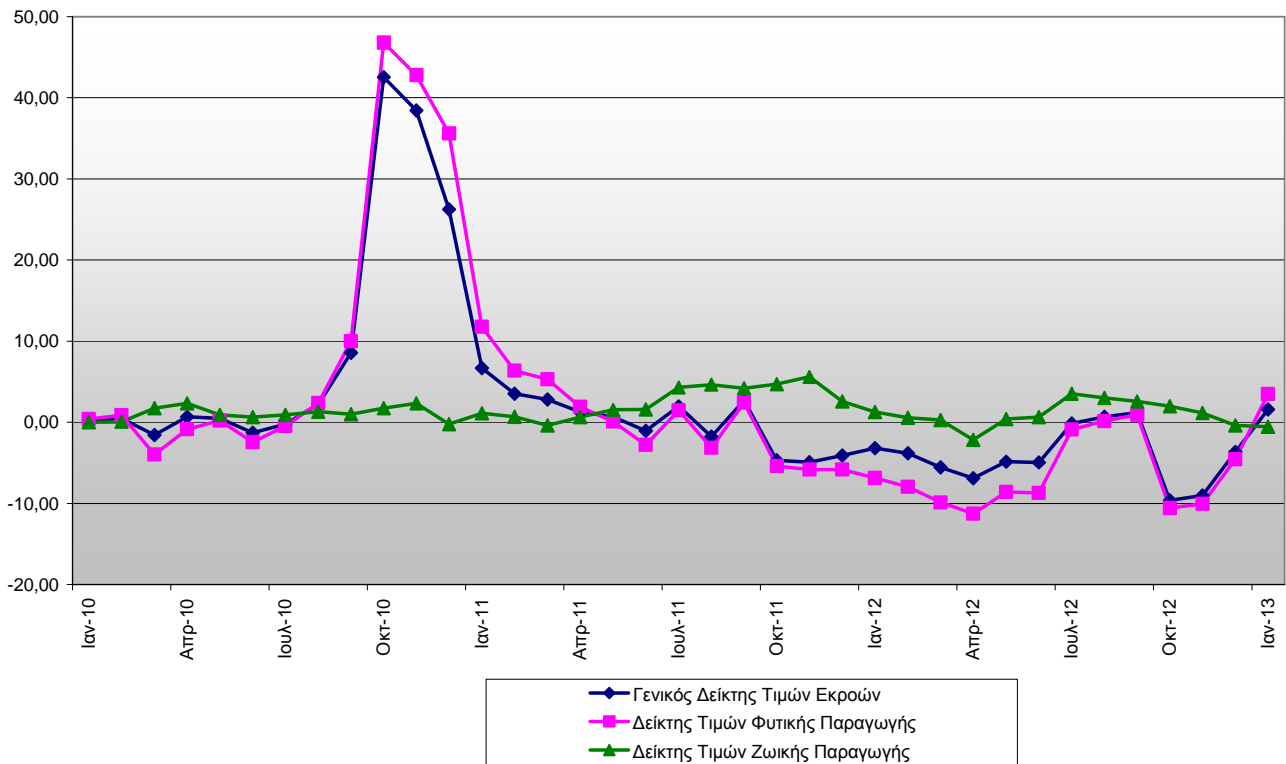
**Γράφημα 1: Εξέλιξη Δείκτη Τιμών Εκροών στη Γεωργία – Κτηνοτροφία και των ομάδων Φυτικής και Ζωικής Παραγωγής (2005=100,0)**



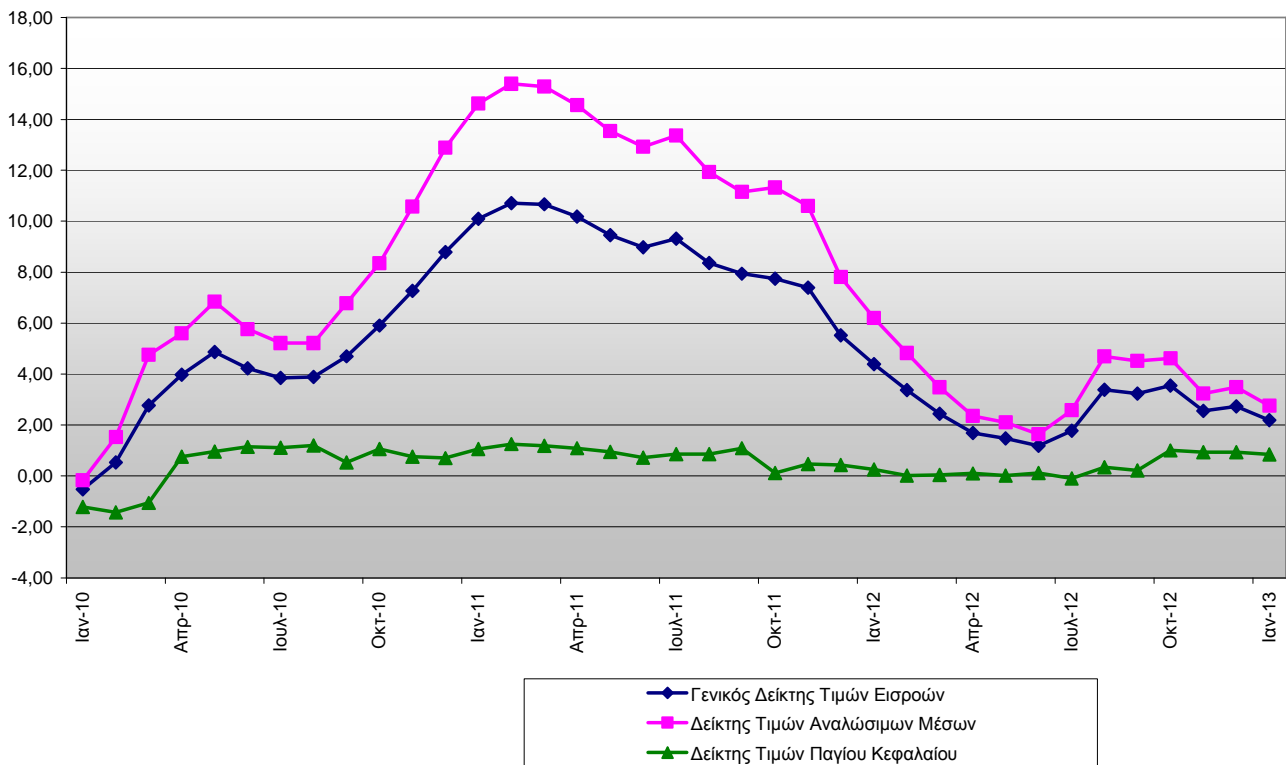
**Γράφημα 2: Εξέλιξη Δείκτη Τιμών Εισροών στη Γεωργία – Κτηνοτροφία και των ομάδων Αναλώσιμων Μέσων και Σχηματισμού Παγίου Κεφαλαίου (2005=100,0)**



**Γράφημα 3: Ετήσιες μεταβολές του Γενικού Δείκτη Τιμών Εκροών και των Δεικτών των Ομάδων Φυτικής και Ζωικής Παραγωγής (2005=100,0)**



**Γράφημα 4: Ετήσιες Μεταβολές του Γενικού Δείκτη Τιμών Εισροών στη Γεωργία – Κτηνοτροφία και των Δεικτών των Ομάδων Αναλώσιμων Μέσων και Σχηματισμού Πάγιου Κεφαλαίου (2005=100,0)**



## ΜΕΘΟΔΟΛΟΓΙΚΕΣ ΣΗΜΕΙΩΣΕΙΣ

<b>Γενικά</b>	Η κατάρτιση των δεικτών τιμών εισροών και εκροών στη γεωργία-κτηνοτροφία άρχισε το έτος 1967. Οι δείκτες με τη σημερινή τους μορφή καταρτίζονται από τον Ιανουάριο 2005, οπότε και αντικατέστησαν τους προηγούμενους αντίστοιχους δείκτες με έτος βάσης το 2000.
<b>Σκοπός των δεικτών – Χρησιμοποιούμενοι ορισμοί</b>	<p>Σκοπός του δείκτη τιμών εκροών είναι η μέτρηση της σχετικής μεταβολής των τιμών που απολαμβάνουν οι παραγωγοί στον τομέα γεωργίας-κτηνοτροφίας κατά την πώληση των γεωργικών προϊόντων τους, ενώ σκοπός του δείκτη τιμών εισροών είναι η μέτρηση της σχετικής μεταβολής των τιμών που καταβάλλουν για την αγορά των μέσων (εισροών) που χρησιμοποιούνται στην παραγωγική διαδικασία.</p> <p>Ο δείκτης τιμών εκροών είναι μηνιαίος δείκτης και διακρίνεται στους δείκτες τιμών φυτικής και ζωικής παραγωγής. Ο δείκτης τιμών εισροών είναι μηνιαίος δείκτης, ο οποίος καταρτίζεται από τη σύνθεση των δεικτών τιμών των ομάδων των αναλώσιμων μέσων παραγωγής και των αγαθών σχηματισμού παγίου κεφαλαίου.</p> <p>Στο δείκτη εκροών οι συλλεγόμενες τιμές είναι οι τιμές διάθεσης των προϊόντων. Ως τιμή διάθεσης ορίζεται η τιμή που λαμβάνεται από τον παραγωγό χωρίς την αφαίρεση των φόρων (εκτός από τον εκπεστέο Φ.Π.Α.) και χωρίς τις επιδοτήσεις.</p> <p>Στις εισροές οι τιμές που συλλέγονται είναι οι τιμές που καταβάλλουν οι παραγωγοί, όταν αγοράζουν προϊόντα και υπηρεσίες για τη γεωργική - κτηνοτροφική παραγωγή και είναι απαλλαγμένες από ΦΠΑ και μεταφορικά έξοδα.</p>
<b>Νομικό πλαίσιο</b>	Η κατάρτιση των δεικτών τιμών εισροών και εκροών στη γεωργία-κτηνοτροφία βασίζεται σε εθελοντικές συμφωνίες μεταξύ των κρατών μελών της ΕΕ και της Eurostat. Τα θεμέλια για τις συμφωνίες αυτές τέθηκαν στις αρχές της δεκαετίας του '70.
<b>Περίοδος αναφοράς</b>	Μήνας
<b>Έτος βάσης</b>	2005=100,0.
<b>Αναθεώρηση</b>	Οι δείκτες τιμών εισροών και εκροών είναι δείκτες σταθερής βάσης. Από το 1980 οι δείκτες αυτοί αναθεωρούνται κάθε πέντε (5) χρόνια, με έτος βάσης που λήγει σε 0 ή 5. Η τελευταία αναθεώρηση των δεικτών έγινε με έτος βάσης 2005=100,0 και με πρώτο μήνα αναφοράς τον Ιανουάριο του 2009.
<b>Στατιστική ταξινόμηση</b>	Σύμφωνα με την κοινή μεθοδολογία των κρατών μελών της ΕΕ και της Eurostat, οι ομάδες των προϊόντων στους Γεωργικούς Δείκτες Τιμών ακολουθούν την ίδια ταξινόμηση με τους Οικονομικούς Λογαριασμούς στη γεωργία –κτηνοτροφία.
<b>Γεωγραφική κάλυψη</b>	Το σύνολο της Χώρας.
<b>Κάλυψη κλάδων οικονομικών δραστηριοτήτων</b>	Οι δείκτες τιμών εισροών και εκροών καλύπτουν τις συναλλαγές προϊόντων και υπηρεσιών του τομέα γεωργίας - κτηνοτροφίας. Επιπλέον, καλύπτονται και οι συναλλαγές ελαιόλαδου και μούστου-οίνου, που ανήκουν στο μεταποιητικό τομέα, όταν η μεταποίηση-παραγωγή τους γίνεται από τη γεωργική εκμετάλλευση και θεωρείται ως δραστηριότητα του τομέα της γεωργίας.
<b>Εποχικότητα προϊόντων</b>	Η εποχικότητα χαρακτηρίζει την γεωργική και κτηνοτροφική παραγωγή και έχει σαν αποτέλεσμα ορισμένα προϊόντα να μην είναι διαθέσιμα στην αγορά όλους τους μήνες ενός ημερολογιακού έτους. Κατά συνέπεια, οι ετήσιοι συντελεστές στάθμισης των προϊόντων αυτών επιμερίζονται σε εκείνους τους μήνες, για τους οποίους αυτά διατίθενται στην αγορά.
<b>Διενεργούμενη έρευνα</b>	<p>Ως πηγές τιμοληψίας χρησιμοποιούνται οι γεωργικοί συνεταιρισμοί, που συγκεντρώνουν τα γεωργικά προϊόντα, καθώς και οι εμπορικές και βιομηχανικές επιχειρήσεις που αγοράζουν τα προϊόντα απευθείας από τους παραγωγούς.</p> <p>Τα στοιχεία των τιμών για τις εκροές συγκεντρώνονται από 734 πηγές τιμοληψίας, ενώ τα στοιχεία των τιμών για τις εισροές συγκεντρώνονται από 709 πηγές τιμοληψίας.</p>
<b>Δημοσίευση στοιχείων</b>	Τα στοιχεία των δεικτών τιμών εισροών-εκροών, με έτος βάσης 2005=100,0, δημοσιεύονται από το Μάρτιο 2009. Η διάθεση των χρονοσειρών των δεικτών με το ίδιο έτος βάσης (2005) γίνεται, αναδρομικά, από τον Ιανουάριο του 2000.
<b>Παραπομπές</b>	<p>Περισσότερες πληροφορίες σχετικά με τη μεθοδολογία κατάρτισης και υπολογισμού των δεικτών τιμών εισροών και εκροών στη γεωργία-κτηνοτροφία καθώς και στοιχεία χρονολογικών σειρών διατίθενται στην ιστοσελίδα της ΕΛ.ΣΤΑΤ.</p> <p>(<a href="http://www.statistics.gr/portal/page/portal/ESYE/PAGE-themes?p_param=A0504">http://www.statistics.gr/portal/page/portal/ESYE/PAGE-themes?p_param=A0504</a>).</p>