



ΕΛΛΗΝΙΚΗ ΔΗΜΟΚΡΑΤΙΑ



ΕΛΛΗΝΙΚΗ ΣΤΑΤΙΣΤΙΚΗ ΑΡΧΗ

Πειραιάς, 11 Ιανουαρίου 2013

ΔΕΛΤΙΟ ΤΥΠΟΥ

ΔΕΙΚΤΕΣ ΤΙΜΩΝ ΕΙΣΡΩΝ ΚΑΙ ΕΚΡΩΝ ΣΤΗ ΓΕΩΡΓΙΑ - ΚΤΗΝΟΤΡΟΦΙΑ: Νοέμβριος 2012

Η εξέλιξη των Δεικτών Τιμών Εισροών και Εκροών στη Γεωργία – Κτηνοτροφία, με έτος βάσης το έτος 2005=100,0, σύμφωνα με προσωρινά στοιχεία, έχει ως εξής:

Ο Γενικός Δείκτης Τιμών Εκροών στη Γεωργία-Κτηνοτροφία (χωρίς επιδοτήσεις) του μηνός Νοεμβρίου 2012, σε σύγκριση με τον αντίστοιχο δείκτη του Νοεμβρίου 2011, σημείωσε μείωση 9,3%, έναντι μείωσης 4,9%, που σημειώθηκε κατά την ίδια σύγκριση των δεικτών του έτους 2011 προς το 2010 (Πίνακας 1).

Ο Γενικός Δείκτης Τιμών Εκροών κατά το μήνα Νοέμβριο 2012, σε σύγκριση με το δείκτη του Οκτωβρίου 2012, σημείωσε αύξηση 0,4%, έναντι μείωσης 0,2% που σημειώθηκε κατά την αντίστοιχη σύγκριση των δεικτών του έτους 2011 (Πίνακας 2).

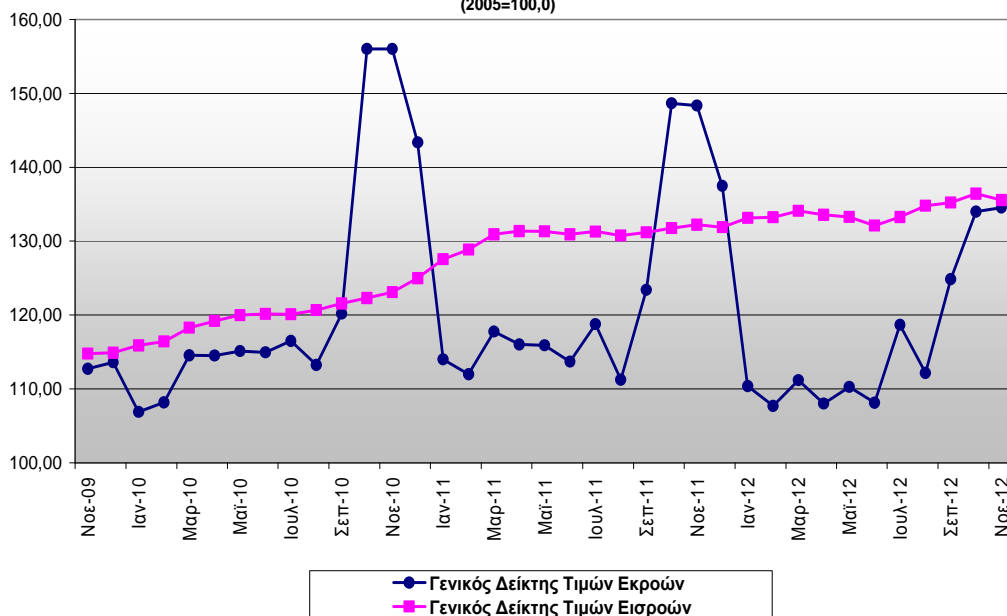
Ο μέσος σταθμικός δείκτης του δωδεκαμήνου Δεκεμβρίου 2011 – Νοεμβρίου 2012, σε σύγκριση προς τον ίδιο δείκτη του δωδεκαμήνου Δεκεμβρίου 2010 – Νοεμβρίου 2011, παρουσίασε μείωση 5,0%, έναντι αύξησης 2,2%, που σημειώθηκε κατά τα αντίστοιχα προηγούμενα δωδεκάμηνα (Πίνακας 3).

Ο Γενικός Δείκτης Τιμών Εισροών στη Γεωργία-Κτηνοτροφία του μηνός Νοεμβρίου 2012, σε σύγκριση με τον αντίστοιχο δείκτη του Νοεμβρίου 2011, σημείωσε αύξηση 2,5%, έναντι αύξησης 7,4%, που σημειώθηκε κατά την ίδια σύγκριση των δεικτών του έτους 2011 προς το 2010 (Πίνακας 4).

Ο Γενικός Δείκτης Τιμών Εισροών κατά το μήνα Νοέμβριο 2012, σε σύγκριση με το δείκτη του Οκτωβρίου 2012, σημείωσε μείωση 0,6%, έναντι αύξησης 0,3% που σημειώθηκε κατά την αντίστοιχη σύγκριση των δεικτών του έτους 2011 (Πίνακας 5).

Ο μέσος δείκτης του δωδεκαμήνου Δεκεμβρίου 2011 – Νοεμβρίου 2012, σε σύγκριση προς τον ίδιο δείκτη του δωδεκαμήνου Δεκεμβρίου 2010 – Νοεμβρίου 2011, παρουσίασε αύξηση 2,8%, έναντι αύξησης 9,1%, που σημειώθηκε κατά τα αντίστοιχα προηγούμενα δωδεκάμηνα (Πίνακας 6).

Εξέλιξη Δεικτών Τιμών Εισροών - Εκροών στη Γεωργία - Κτηνοτροφία
(2005=100,0)



Πληροφορίες:

Δ/ση Οικονομικών και Βραχυχρόνιων Δεικτών

Τμήμα Χονδρικών Τιμών και Τιμαριθμών

Θεοδώρα Κοσσοβά
Τηλ: 213 1352745
Fax: 213 1352714

Η μείωση του Γενικού Δείκτη Τιμών Εκρών κατά 9,3%, το μήνα Νοέμβριο 2012, σε σύγκριση με τον αντίστοιχο δείκτη του Νοεμβρίου 2011, οφείλεται κυρίως στις ακόλουθες μεταβολές των δεικτών των ομάδων και προϊόντων των εκρών:

Συγκρίσεις Δεικτών Τιμών Εκρών Νοεμβρίου 2012 με Νοέμβριο 2011

Κωδικός	Ομάδες - προϊόντα	Μεταβολή %
100000	Φυτική παραγωγή	-10,3
029100	Βαμβάκι σύσπορο	-22,7
041200	Τομάτες	-27,4
042000	Άνθη	-11,5
062100	Ελιές βρώσιμες	-12,5
041960	Κρεμμύδια ξερά	-21,0
041100	Κουνουπίδι	-31,1
061941	Ξηροί καρποί	-7,6
041940	Αγγούρια	-16,0
039100	Σανά	-3,4
041920	Μαρούλι	-13,7
023000	Καπνός	-2,3
041930	Σπανάκι	-22,9
015000	Αραβόσιπος	13,8
064100	Σταφύλια επιτραπέζια	35,3
051200	Όψιμες πατάτες	24,7
130000	Ζωική παραγωγή	1,2
122000	Αυγά	5,3
121100	Γάλα αγελάδας	2,8

Η αύξηση του Γενικού Δείκτη Τιμών Εισρών κατά 2,5%, το μήνα Νοέμβριο 2012, σε σύγκριση με τον αντίστοιχο δείκτη του Νοεμβρίου 2011, οφείλεται κυρίως στις ακόλουθες μεταβολές των δεικτών των ομάδων και προϊόντων των εισρών:

Συγκρίσεις Δεικτών Τιμών Εισρών Νοεμβρίου 2012 με Νοέμβριο 2011

Κωδικός	Ομάδες - προϊόντα	Μεταβολή %
200000	Αναλώσιμα μέσα	3,2
202200	Καύσιμα θέρμανσης	39,3
203110	Αζωτούχα (N) λιπάσματα	8,3
206114	Αραβόσιπος για κτηνοτροφική χρήση (ζωοτροφές)	1,9
206240	Πουλερικών - ζωοτροφές	6,8
203121	NP (Νάτριο-φωσφορούχα) λιπάσματα	9,5
203230	Νάτριο-φώσφορο-καλιούχα (N.P.K) λιπάσματα	10,3
206241	Ανάπτυξη νεοσσών αυγοπαραγωγής	8,9
206194	Άχυρο - ζωοτροφές	2,8
206112	Κριθάρι - ζωοτροφές	4,3
202300	Καύσιμα κίνησης	-4,3
206192	Σανός - ζωοτροφές	-5,7
210000	Σχηματισμός παγίου κεφαλαίου	0,9
211291	Αγροτικά αυτοκίνητα	2,2
211000	Γεωργικά Μηχανήματα και Εξοπλισμός	1,2

Πίνακας 1. Ετήσιες συγκρίσεις των Δεικτών Τιμών Εκρών στη Γεωργία – Κτηνοτροφία

Έτος βάσης: 2005=100,0

Κωδικός	Ομάδες, υποομάδες προϊόντων	Συντελεστής στάθμισης	Νοέμβριος			Μεταβολή (%)	
			2012	2011	2010	2012/2011	2011/2010
140000	ΓΕΝΙΚΟΣ ΔΕΙΚΤΗΣ ΕΚΡΩΝ (100000+13000), περιλαμβανομένων φρούτων (060000) και λαχανικών (040000)	100.000	134,5	148,4	156,0	-9,3	-4,9
141000	ΓΕΝΙΚΟΣ ΔΕΙΚΤΗΣ ΕΚΡΩΝ (101000+13000), εξαιρουμένων φρούτων (060000) και λαχανικών (040000)	67.214	139,9	155,3	166,3	-10,0	-6,6
100000	ΦΥΤΙΚΗ ΠΑΡΑΓΩΓΗ (010000 - 090000), περιλαμβανομένων φρούτων και λαχανικών	71.504	135,8	151,4	160,7	-10,3	-5,8
101000	ΦΥΤΙΚΗ ΠΑΡΑΓΩΓΗ (010000 - 090000), εξαιρουμένων φρούτων και λαχανικών	38.718	142,5	160,7	174,6	-11,4	-7,9
010000	Δημητριακά και σπόροι	6.952	175,4	156,9	141,6	11,8	10,8
020000	Βιομηχανικά Φυτά	13.977	148,7	188,8	216,5	-21,2	-12,8
030000	Κτηνοτροφικά Φυτά	3.293	118,0	121,8	119,4	-3,1	2,0
040000	Λαχανικά και κηπευτικά	17.827	104,1	121,7	123,1	-14,4	-1,1
050000	Πατάτες και σπόροι	2.762	139,1	112,6	132,5	23,6	-15,0
060000	Φρούτα	14.959	130,8	132,3	126,8	-1,1	4,3
070000	Κρασί	288	122,6	118,4	112,9	3,5	4,9
080000	Ελαιόλαδο	11.428	74,0	69,9	72,9	5,8	-4,0
090000	Λοιπά φυτικά προϊόντα	18	114,3	114,1	110,8	0,2	3,0
130000	ΖΩΙΚΗ ΠΑΡΑΓΩΓΗ (11000+12000)	28.496	124,1	122,7	116,2	1,2	5,6
110000	Κρέατα	13.786	118,8	118,8	116,0	0,0	2,4
120000	Ζωικά Προϊόντα	14.710	131,9	128,4	116,6	2,7	10,2

Σημείωση:

1. Οι δείκτες υπολογίζονται με άπειρα δεκαδικά ψηφία και δημοσιεύονται με στρογγυλοποίηση ενός δεκαδικού ψηφίου.
2. Οι ποσοστιαίες μεταβολές υπολογίζονται βάσει δεικτών με άπειρα δεκαδικά ψηφία και δημοσιεύονται με στρογγυλοποίηση ενός δεκαδικού ψηφίου.

Πίνακας 2. Μηνιαίες συγκρίσεις των Δεικτών Τιμών Εκροών στη Γεωργία – Κτηνοτροφία

Έτος βάσης: 2005=100,0

Κωδικός	Ομάδες, υποομάδες προϊόντων	Συντελεστής στάθμισης	Νοέμβριος 2012	Οκτώβριος 2012	Δ (%)	Νοέμβριος 2011	Οκτώβριος 2011	Δ (%)
140000	ΓΕΝΙΚΟΣ ΔΕΙΚΤΗΣ ΕΚΡΟΩΝ (100000+13000), περιλαμβανομένων φρούτων (060000) και λαχανικών (040000)	100.000	134,5	134,0	0,4	148,4	148,7	-0,2
141000	ΓΕΝΙΚΟΣ ΔΕΙΚΤΗΣ ΕΚΡΟΩΝ (101000+13000), εξαιρουμένων φρούτων (060000) και λαχανικών (040000)	67.214	139,9	138,5	1,0	155,3	158,4	-2,0
100000	ΦΥΤΙΚΗ ΠΑΡΑΓΩΓΗ (010000 - 090000), περιλαμβανομένων φρούτων και λαχανικών	71.504	135,8	135,2	0,5	151,4	151,5	-0,1
101000	ΦΥΤΙΚΗ ΠΑΡΑΓΩΓΗ (010000 - 090000), εξαιρουμένων φρούτων και λαχανικών	38.718	142,5	140,9	1,1	160,7	164,1	-2,1
010000	Δημητριακά και σπόροι	6.952	175,4	173,5	1,1	156,9	157,2	-0,2
020000	Βιομηχανικά Φυτά	13.977	148,7	145,8	2,0	188,8	185,6	1,8
030000	Κτηνοτροφικά Φυτά	3.293	118,0	118,0	0,0	121,8	120,6	1,0
040000	Λαχανικά και κηπευτικά	17.827	104,1	105,4	-1,2	121,7	108,7	11,9
050000	Πατάτες και σπόροι	2.762	139,1	119,8	16,2	112,6	116,8	-3,6
060000	Φρούτα	14.959	130,8	133,9	-2,3	132,3	134,9	-1,9
070000	Κρασί	288	122,6	122,6	0,0	118,4	113,6	4,2
080000	Ελαιόλαδο	11.428	74,0	74,0	0,0	69,9	72,3	-3,2
090000	Λοιπά φυτικά προϊόντα	18	114,3	114,3	0,0	114,1	113,4	0,6
130000	ΖΩΙΚΗ ΠΑΡΑΓΩΓΗ (11000+12000)	28.496	124,1	122,4	1,4	122,7	120,0	2,2
110000	Κρέατα	13.786	118,8	117,7	1,0	118,8	116,6	1,9
120000	Ζωικά Προϊόντα	14.710	131,9	130,5	1,1	128,4	125,9	2,0

Σημείωση:

1. Οι δείκτες υπολογίζονται με άπειρα δεκαδικά ψηφία και δημοσιεύονται με στρογγυλοποίηση ενός δεκαδικού ψηφίου.
2. Οι ποσοστιαίες μεταβολές υπολογίζονται βάσει δεικτών με άπειρα δεκαδικά ψηφία και δημοσιεύονται με στρογγυλοποίηση ενός δεκαδικού ψηφίου.

Πίνακας 3: Μεταβολές Δείκτη Τιμών Εκροών στη Γεωργία - Κτηνοτροφία

Έτος βάσης: 2005=100,0

Έτος και μήνας	Γενικός Δείκτης	Μεταβολή (%) από μήνα σε μήνα (μηνιαίες μεταβολές)	Μεταβολή (%) με αντίστοιχο δείκτη προηγούμενου έτους (ετήσιες μεταβολές)	Μέσος σταθμικός δείκτης τελευταίου δωδεκαμήνου (κινητός μέσος)	Μεταβολή (%) μέσου σταθμικού δείκτη δωδεκαμήνου με αντίστοιχο δείκτη προηγούμενου δωδεκαμήνου (μέσες ετήσιες μεταβολές)
2010:					
I	106,9	-5,9	0,2	112,4	-1,9
II	108,2	1,2	0,5	112,4	-1,5
III	114,5	5,9	-1,6	112,3	-1,8
IV	114,5	0,0	0,7	112,4	-1,6
V	115,1	0,5	0,5	112,4	-1,7
VI	114,9	-0,1	-1,3	112,3	-2,1
VII	116,5	1,3	-0,2	112,3	-2,0
VIII	113,2	-2,8	2,2	112,4	-1,2
IX	120,2	6,1	8,6	113,3	0,8
X	156,0	29,8	42,5	119,7	6,8
XI	156,0	0,0	38,4	124,3	10,7
XII	143,4	-8,1	26,2	127,5	13,5
<i>Μέσος Ετήσιος</i>	127,5			127,5	13,5
2011:					
I	114,0	-20,5	6,7	128,0	13,8
II	112,0	-1,8	3,5	128,2	14,0
III	117,7	5,2	2,8	128,4	14,4
IV	116,0	-1,5	1,3	128,6	14,4
V	115,9	-0,1	0,7	128,6	14,4
VI	113,7	-1,9	-1,1	128,5	14,5
VII	118,8	4,5	2,0	128,7	14,6
VIII	111,2	-6,3	-1,8	128,6	14,3
IX	123,4	11,0	2,7	128,8	13,8
X	148,7	20,5	-4,7	127,8	6,8
XI	148,4	-0,2	-4,9	127,0	2,2
XII	137,5	-7,3	-4,1	126,4	-0,9
<i>Μέσος Ετήσιος</i>	126,4			126,4	-0,9
2012:					
I	110,4	-19,7	-3,2	126,2	-1,4
II	107,7	-2,4	-3,8	125,9	-1,8
III	111,2	3,3	-5,6	125,4	-2,4
IV	108,0	-2,9	-6,9	124,7	-3,0
V	110,3	2,1	-4,9	124,3	-3,3
VI	108,1	-2,0	-4,9	123,9	-3,6
VII	118,7	9,8	-0,1	123,9	-3,7
VIII	112,1	-5,5	0,8	124,0	-3,6
IX	124,9	11,4	1,2	124,1	-3,7
X	134,0	7,3	-9,9	122,1	-4,5
XI	134,5	0,4	-9,3	120,6	-5,0
XII					
<i>Μέσος Ετήσιος</i>					

Σημείωση:

1. Οι δείκτες υπολογίζονται με άπειρα δεκαδικά ψηφία και δημοσιεύονται με στρογγυλοποίηση ενός δεκαδικού ψηφίου.
2. Οι ποσοστιαίες μεταβολές υπολογίζονται βάσει δεικτών με άπειρα δεκαδικά ψηφία και δημοσιεύονται με στρογγυλοποίηση ενός δεκαδικού ψηφίου.

Πίνακας 4. Ετήσιες συγκρίσεις των Δεικτών Τιμών Εισροών στη Γεωργία - Κτηνοτροφία

Έτος βάσης: 2005=100,0

Κωδικός	Ομάδες, υποομάδες προϊόντων	Συντελεστής στάθμισης	Νοέμβριος			Μεταβολή (%)	
			2012	2011	2010	2012/2011	2011/2010
220000	ΓΕΝΙΚΟΣ ΔΕΙΚΤΗΣ	100.000	135,6	132,2	123,1	2,5	7,4
200000	ΑΝΑΛΩΣΙΜΑ ΜΕΣΑ	64.792	148,3	143,7	129,9	3,2	10,6
201000	Σπόροι	5.393	122,6	120,5	120,9	1,7	-0,4
202000	Ενέργεια και λιπαντικά	16.335	186,4	176,6	150,6	5,6	17,2
203000	Λιπάσματα	4.626	162,9	149,5	134,6	9,0	11,1
204000	Γεωργικά φάρμακα	4.128	116,5	115,1	113,2	1,2	1,7
205000	Κτηνιατρικά φάρμακα	1.505	120,8	121,9	118,2	-0,9	3,1
206000	Ζωοτροφές	25.461	145,5	144,0	129,4	1,1	11,3
207000	Συντήρηση και επισκευή μηχανολογικού εξοπλισμού και εγκαταστάσεων	1.739	137,0	135,8	130,9	0,9	3,7
208000	Συντήρηση και επισκευή κτιριακών εγκαταστάσεων	223	120,5	120,4	118,3	0,2	1,7
209000	Λοιπά αγαθά και υπηρεσίες	5.382	95,4	91,8	90,7	3,8	1,3
210000	ΣΧΗΜΑΤΙΣΜΟΣ ΠΑΓΙΟΥ ΚΕΦΑΛΑΙΟΥ	35.208	112,2	111,1	110,6	0,9	0,5
211000	Γεωργικά μηχανήματα και εξοπλισμός	29.219	111,4	110,1	109,5	1,2	0,6
211110	Περιστρεφόμενα μονοαξονικά μηχανήματα	1.635	112,8	115,1	113,2	-2,0	1,7
211120	Μηχανήματα καλλιέργειας	976	130,4	129,6	126,4	0,6	2,5
211130	Μηχανήματα συγκομιδής	1.425	117,0	116,8	116,1	0,2	0,6
211140	Μηχανήματα και εγκαταστάσεις	5.579	122,2	122,0	118,4	0,2	3,1
211210	Γεωργικοί ελκυστήρες	1.895	113,4	113,4	111,7	0,0	1,5
211290	Λοιπά οχήματα	17.709	106,1	103,9	104,6	2,2	-0,7
212000	Γεωργικά κτίρια	5.989	116,0	116,3	116,2	-0,3	0,1

Σημείωση:

1. Οι δείκτες υπολογίζονται με άπειρα δεκαδικά ψηφία και δημοσιεύονται με στρογγυλοποίηση ενός δεκαδικού ψηφίου.
2. Οι ποσοστιαίες μεταβολές υπολογίζονται βάσει δεικτών με άπειρα δεκαδικά ψηφία και δημοσιεύονται με στρογγυλοποίηση ενός δεκαδικού ψηφίου.

Πίνακας 5. Μηνιαίες συγκρίσεις των Δεικτών Τιμών Εισροών στη Γεωργία – Κτηνοτροφία

Έτος βάσης: 2005=100,0

Κωδικός	Ομάδες, υποομάδες προϊόντων	Συντελεστής στάθμισης	Νοέμβριος 2012	Οκτώβριος 2012	Δ (%)	Νοέμβριος 2011	Οκτώβριος 2011	Δ (%)
220000	ΓΕΝΙΚΟΣ ΔΕΙΚΤΗΣ	100.000	135,6	136,4	-0,6	132,2	131,8	0,3
200000	ΑΝΑΛΩΣΙΜΑ ΜΕΣΑ	64.792	148,3	149,6	-0,9	143,7	143,0	0,5
201000	Σπόροι	5.393	122,6	122,4	0,2	120,5	122,1	-1,3
202000	Ενέργεια και λιπαντικά	16.335	186,4	193,4	-3,6	176,6	173,8	1,6
203000	Λιπάσματα	4.626	162,9	161,7	0,7	149,5	147,7	1,2
204000	Γεωργικά φάρμακα	4.128	116,5	116,3	0,2	115,1	115,3	-0,2
205000	Κτηνιατρικά φάρμακα	1.505	120,8	120,6	0,2	121,9	120,4	1,2
206000	Ζωοτροφές	25.461	145,5	144,9	0,4	144,0	144,0	0,0
207000	Συντήρηση και επισκευή μηχανολογικού εξοπλισμού και εγκαταστάσεων	1.739	137,0	137,1	-0,1	135,8	135,8	0,0
208000	Συντήρηση και επισκευή κτιριακών εγκαταστάσεων	223	120,5	120,6	-0,1	120,4	120,7	-0,3
209000	Λοιπά αγαθά και υπηρεσίες	5.382	95,4	94,5	0,9	91,8	92,6	-0,8
210000	ΣΧΗΜΑΤΙΣΜΟΣ ΠΑΓΙΟΥ ΚΕΦΑΛΑΙΟΥ	35.208	112,2	112,2	0,0	111,1	111,1	0,0
211000	Γεωργικά μηχανήματα και εξοπλισμός	29.219	111,4	111,4	0,0	110,1	110,0	0,1
211110	Περιστρεφόμενα μονοαξονικά μηχανήματα	1.635	112,8	112,9	-0,1	115,1	115,1	0,0
211120	Μηχανήματα καλλιέργειας	976	130,4	130,5	-0,1	129,6	129,2	0,3
211130	Μηχανήματα συγκομιδής	1.425	117,0	117,0	0,0	116,8	116,8	0,0
211140	Μηχανήματα και εγκαταστάσεις	5.579	122,2	122,3	0,0	122,0	122,0	0,0
211210	Γεωργικοί ελκυστήρες	1.895	113,4	113,4	0,0	113,4	113,4	0,0
211290	Λοιπά οχήματα	17.709	106,1	106,1	0,0	103,9	103,7	0,1
212000	Γεωργικά κτίρια	5.989	116,0	116,1	-0,1	116,3	116,4	-0,1

Σημείωση:

1. Οι δείκτες υπολογίζονται με άπειρα δεκαδικά ψηφία και δημοσιεύονται με στρογγυλοποίηση ενός δεκαδικού ψηφίου.
2. Οι ποσοστιαίες μεταβολές υπολογίζονται βάσει δεικτών με άπειρα δεκαδικά ψηφία και δημοσιεύονται με στρογγυλοποίηση ενός δεκαδικού ψηφίου.

Πίνακας 6: Μεταβολές Δείκτη Τιμών Εισροών στη Γεωργία - Κτηνοτροφία

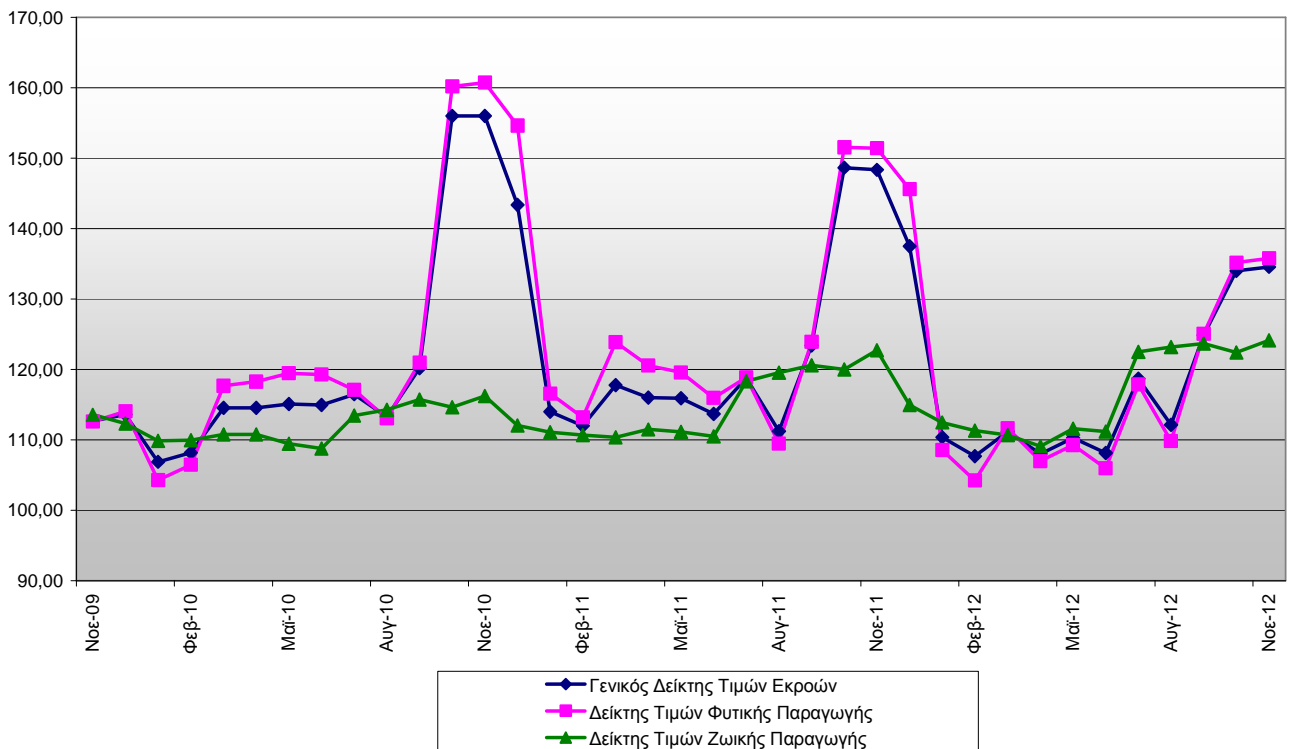
Έτος βάσης: 2005=100,0

Έτος και μήνας	Γενικός Δείκτης	Μεταβολή (%) από μήνα σε μήνα (μηνιαίες μεταβολές)	Μεταβολή (%) με αντίστοιχο δείκτη προηγούμενου έτους (ετήσιες μεταβολές)	Μέσος δείκτης τελευταίου δωδεκαμήνου (κινητός μέσος)	Μεταβολή (%) μέσου δείκτη δωδεκαμήνου με αντίστοιχο δείκτη προηγούμενου δωδεκαμήνου (μέσες ετήσιες μεταβολές)
2010:					
I	115,9	0,8	-0,5	115,3	-5,8
II	116,4	0,5	0,5	115,4	-5,4
III	118,3	1,6	2,8	115,7	-4,7
IV	119,2	0,8	4,0	116,0	-3,8
V	120,0	0,7	4,9	116,5	-2,7
VI	120,1	0,1	4,2	116,9	-1,6
VII	120,1	0,0	3,8	117,3	-0,6
VIII	120,7	0,5	3,9	117,7	0,4
IX	121,5	0,7	4,7	118,1	1,4
X	122,3	0,6	5,9	118,7	2,4
XI	123,1	0,7	7,3	119,4	3,3
XII	125,0	1,5	8,8	120,2	4,2
<i>Μέσος Ετήσιος</i>	120,2			120,2	4,2
2011:					
I	127,6	2,1	10,1	121,2	5,1
II	128,9	1,0	10,7	122,2	5,9
III	130,9	1,6	10,7	123,3	6,6
IV	131,3	0,0	10,2	124,3	7,1
V	131,3	-0,3	9,5	125,2	7,5
VI	130,9	0,1	9,0	126,1	7,9
VII	131,3	0,3	9,3	127,1	8,3
VIII	130,8	-0,4	8,4	127,9	8,7
IX	131,2	0,3	7,9	128,7	9,0
X	131,8	0,4	7,7	129,5	9,1
XI	132,2	0,3	7,4	130,3	9,1
XII	131,9	-0,2	5,5	130,8	8,8
<i>Μέσος Ετήσιος</i>	130,8			130,8	8,8
2012:					
I	133,2	1,0	4,4	131,3	8,3
II	133,2	0,0	3,4	131,7	7,7
III	134,1	0,7	2,5	131,9	7,0
IV	133,5	-0,4	1,7	132,1	6,3
V	133,3	-0,2	1,5	132,3	5,6
VI	132,1	-0,9	0,9	132,4	4,9
VII	133,3	0,9	1,5	132,5	4,3
VIII	134,8	1,2	3,1	132,9	3,9
IX	135,2	0,3	3,1	133,2	3,5
X	136,4	0,9	3,5	133,6	3,2
XI	135,6	-0,6	2,5	133,9	2,8
XII					
<i>Μέσος Ετήσιος</i>					

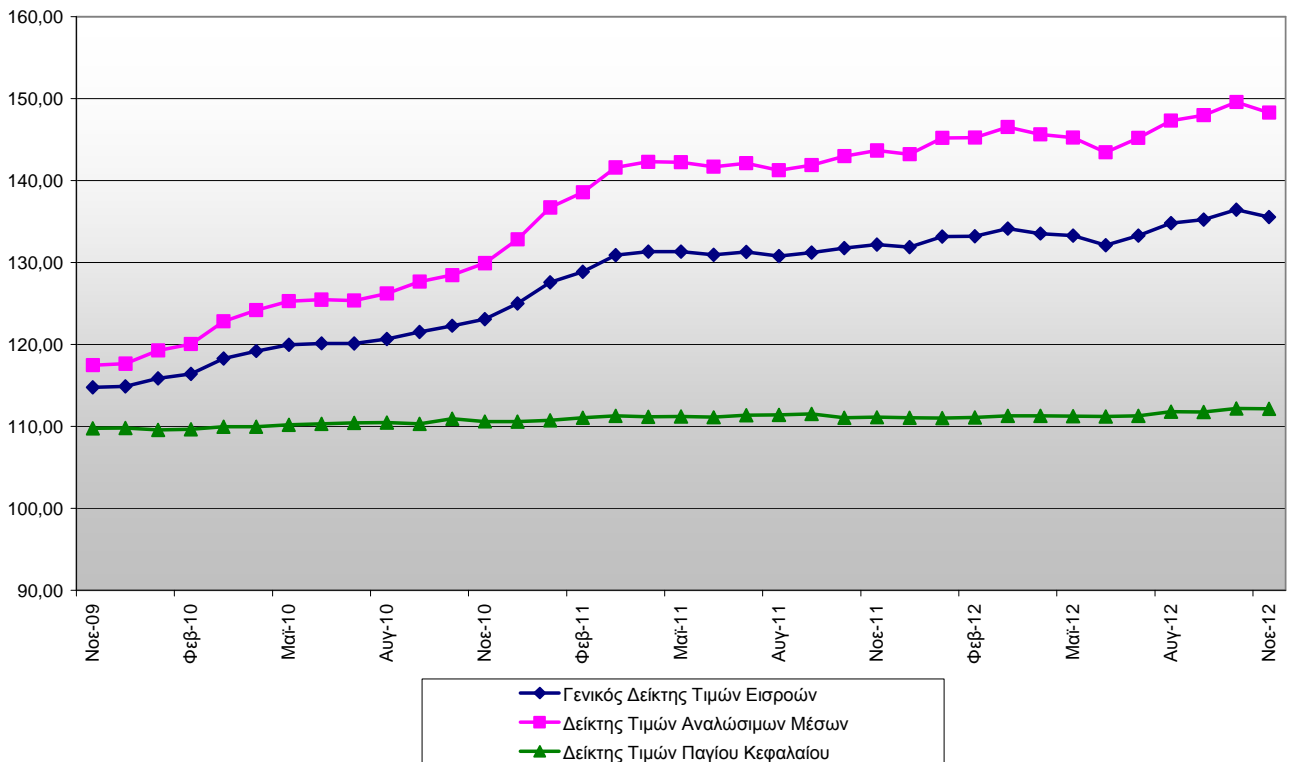
Σημείωση:

1. Οι δείκτες υπολογίζονται με άπειρα δεκαδικά ψηφία και δημοσιεύονται με στρογγυλοποίηση ενός δεκαδικού ψηφίου.
2. Οι ποσοστιαίες μεταβολές υπολογίζονται βάσει δεικτών με άπειρα δεκαδικά ψηφία και δημοσιεύονται με στρογγυλοποίηση ενός δεκαδικού ψηφίου.

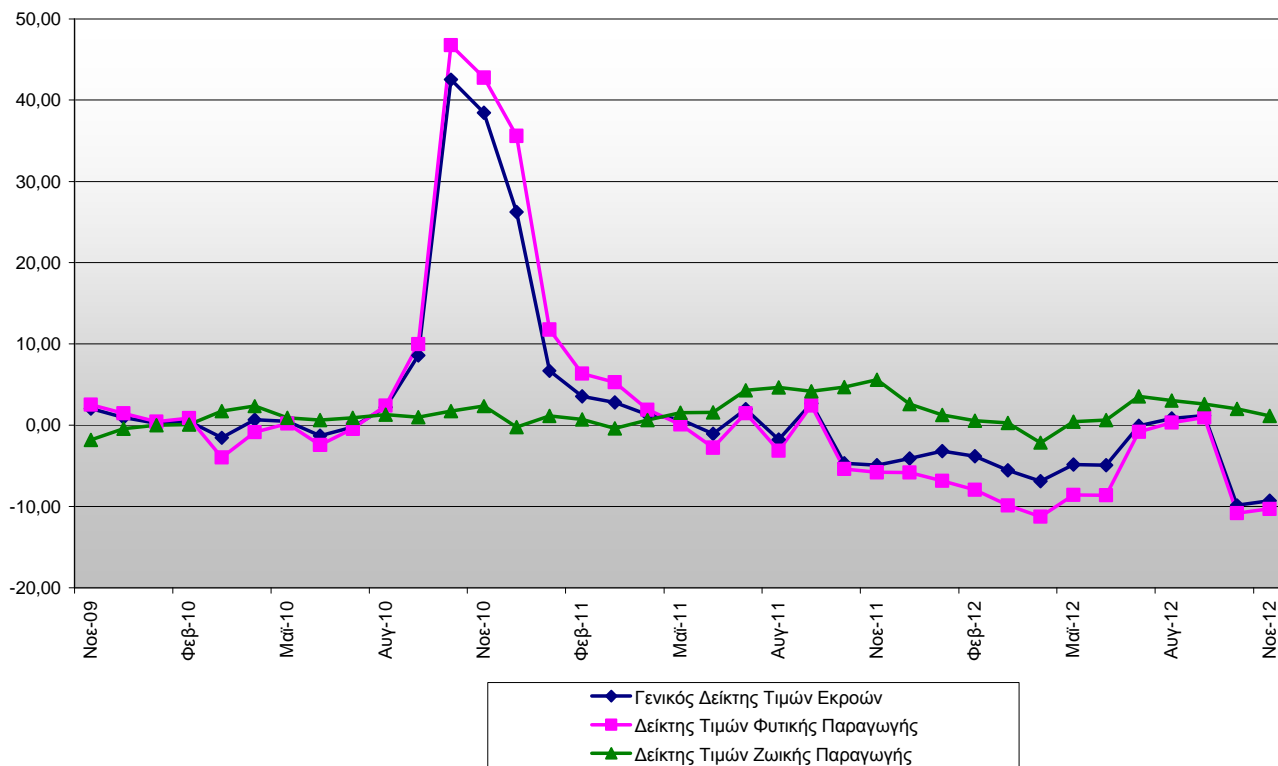
Γράφημα 1: Εξέλιξη Δείκτη Τιμών Εκροών στη Γεωργία – Κτηνοτροφία και των ομάδων Φυτικής και Ζωικής Παραγωγής (2005=100,0)



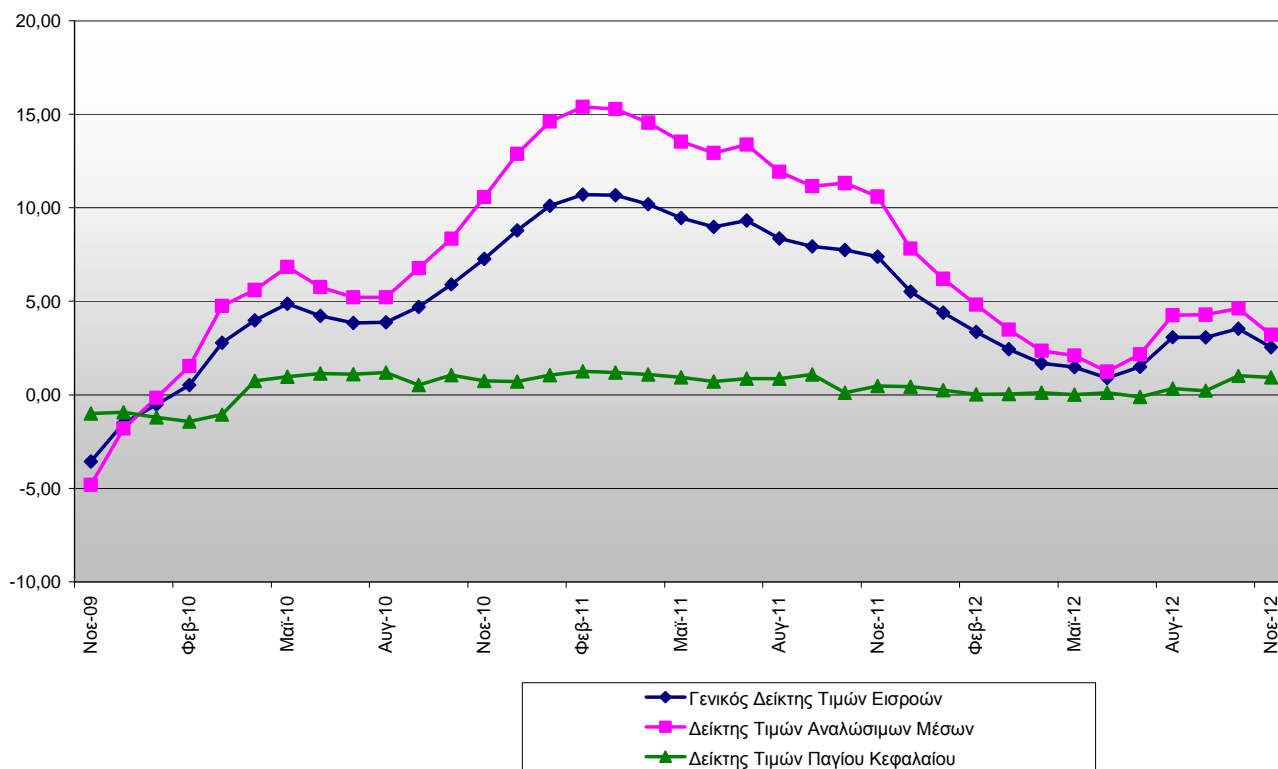
Γράφημα 2: Εξέλιξη Δείκτη Τιμών Εισροών στη Γεωργία – Κτηνοτροφία και των ομάδων Αναλώσιμων Μέσων και Σχηματισμού Παγίου Κεφαλαίου (2005=100,0)



Γράφημα 3: Ετήσιες μεταβολές του Γενικού Δείκτη Τιμών Εκρών και των Δεικτών των Ομάδων Φυτικής και Ζωικής Παραγωγής (2005=100,0)



Γράφημα 4: Ετήσιες Μεταβολές του Γενικού Δείκτη Τιμών Εισροών στη Γεωργία – Κτηνοτροφία και των Δεικτών των Ομάδων Αναλώσιμων Μέσων και Σχηματισμού Πάγιου Κεφαλαίου (2005=100,0)



ΜΕΘΟΔΟΛΟΓΙΚΕΣ ΣΗΜΕΙΩΣΕΙΣ

Γενικά	Η κατάρτιση των δεικτών τιμών εισροών και εκροών στη γεωργία-κτηνοτροφία άρχισε το έτος 1967. Οι δείκτες με τη σημερινή τους μορφή καταρτίζονται από τον Ιανουάριο 2005, οπότε και αντικατέστησαν τους προηγούμενους αντίστοιχους δείκτες με έτος βάσης το 2000.
Σκοπός των δεικτών – Χρησιμοποιούμενοι ορισμοί	<p>Σκοπός του δείκτη τιμών εκροών είναι η μέτρηση της σχετικής μεταβολής των τιμών που απολαμβάνουν οι παραγωγοί στον τομέα γεωργίας-κτηνοτροφίας κατά την πώληση των γεωργικών προϊόντων τους, ενώ σκοπός του δείκτη τιμών εισροών είναι η μέτρηση της σχετικής μεταβολής των τιμών που καταβάλλουν για την αγορά των μέσων (εισροών) που χρησιμοποιούνται στην παραγωγική διαδικασία.</p> <p>Ο δείκτης τιμών εκροών είναι μηνιαίος δείκτης και διακρίνεται στους δείκτες τιμών φυτικής και ζωικής παραγωγής. Ο δείκτης τιμών εισροών είναι μηνιαίος δείκτης, ο οποίος καταρτίζεται από τη σύνθεση των δεικτών τιμών των ομάδων των αναλώσιμων μέσων παραγωγής και των αγαθών σχηματισμού παγίου κεφαλαίου.</p> <p>Στο δείκτη εκροών οι συλλεγόμενες τιμές είναι οι τιμές διάθεσης των προϊόντων. Ως τιμή διάθεσης ορίζεται η τιμή που λαμβάνεται από τον παραγωγό χωρίς την αφαίρεση των φόρων (εκτός από τον εκπεστέο Φ.Π.Α.) και χωρίς τις επιδοτήσεις.</p> <p>Στις εισροές οι τιμές που συλλέγονται είναι οι τιμές που καταβάλλουν οι παραγωγοί, όταν αγοράζουν προϊόντα και υπηρεσίες για τη γεωργική - κτηνοτροφική παραγωγή και είναι απαλλαγμένες από ΦΠΑ και μεταφορικά έξοδα.</p>
Νομικό πλαίσιο	Η κατάρτιση των δεικτών τιμών εισροών και εκροών στη γεωργία-κτηνοτροφία βασίζεται σε εθελοντικές συμφωνίες μεταξύ των κρατών μελών της ΕΕ και της Eurostat. Τα θεμέλια για τις συμφωνίες αυτές τέθηκαν στις αρχές της δεκαετίας του '70.
Περίοδος αναφοράς	Μήνας
Έτος βάσης	2005=100,0.
Αναθεώρηση	Οι δείκτες τιμών εισροών και εκροών είναι δείκτες σταθερής βάσης. Από το 1980 οι δείκτες αυτοί αναθεωρούνται κάθε πέντε (5) χρόνια, με έτος βάσης που λήγει σε 0 ή 5. Η τελευταία αναθεώρηση των δεικτών έγινε με έτος βάσης 2005=100,0 και με πρώτο μήνα αναφοράς τον Ιανουάριο του 2009.
Στατιστική ταξινόμηση	Σύμφωνα με την κοινή μεθοδολογία των κρατών μελών της ΕΕ και της Eurostat, οι ομάδες των προϊόντων στους Γεωργικούς Δείκτες Τιμών ακολουθούν την ίδια ταξινόμηση με τους Οικονομικούς Λογαριασμούς στη γεωργία –κτηνοτροφία.
Γεωγραφική κάλυψη	Το σύνολο της Χώρας.
Κάλυψη κλάδων οικονομικών δραστηριοτήτων	Οι δείκτες τιμών εισροών και εκροών καλύπτουν τις συναλλαγές προϊόντων και υπηρεσιών του τομέα γεωργίας - κτηνοτροφίας. Επιπλέον, καλύπτονται και οι συναλλαγές ελαιόλαδου και μούστου-οίνου, που ανήκουν στο μεταποιητικό τομέα, όταν η μεταποίηση-παραγωγή τους γίνεται από τη γεωργική εκμετάλλευση και θεωρείται ως δραστηριότητα του τομέα της γεωργίας.
Εποχικότητα προϊόντων	Η εποχικότητα χαρακτηρίζει την γεωργική και κτηνοτροφική παραγωγή και έχει σαν αποτέλεσμα ορισμένα προϊόντα να μην είναι διαθέσιμα στην αγορά όλους τους μήνες ενός ημερολογιακού έτους. Κατά συνέπεια, οι ετήσιοι συντελεστές στάθμισης των προϊόντων αυτών επιμερίζονται σε εκείνους τους μήνες, για τους οποίους αυτά διατίθενται στην αγορά.
Διενεργούμενη έρευνα	<p>Ως πηγές τιμοληψίας χρησιμοποιούνται οι γεωργικοί συνεταιρισμοί, που συγκεντρώνουν τα γεωργικά προϊόντα, καθώς και οι εμπορικές και βιομηχανικές επιχειρήσεις που αγοράζουν τα προϊόντα απευθείας από τους παραγωγούς.</p> <p>Τα στοιχεία των τιμών για τις εκροές συγκεντρώνονται από 734 πηγές τιμοληψίας, ενώ τα στοιχεία των τιμών για τις εισροές συγκεντρώνονται από 709 πηγές τιμοληψίας.</p>
Δημοσίευση στοιχείων	Τα στοιχεία των δεικτών τιμών εισροών-εκροών, με έτος βάσης 2005=100,0, δημοσιεύονται από το Μάρτιο 2009. Η διάθεση των χρονοσειρών των δεικτών με το ίδιο έτος βάσης (2005) γίνεται, αναδρομικά, από τον Ιανουάριο του 2000.
Παραπομπές	<p>Περισσότερες πληροφορίες σχετικά με τη μεθοδολογία κατάρτισης και υπολογισμού των δεικτών τιμών εισροών και εκροών στη γεωργία-κτηνοτροφία καθώς και στοιχεία χρονολογικών σειρών διατίθενται στην ιστοσελίδα της ΕΛ.ΣΤΑΤ.</p> <p>(http://www.statistics.gr/portal/page/portal/ESYE/PAGE-themes?p_param=A0504).</p>