



ΕΛΛΗΝΙΚΗ ΔΗΜΟΚΡΑΤΙΑ



ΕΛΛΗΝΙΚΗ ΣΤΑΤΙΣΤΙΚΗ ΑΡΧΗ

Πειραιάς, 10 Αυγούστου 2012

## ΔΕΛΤΙΟ ΤΥΠΟΥ

### ΔΕΙΚΤΕΣ ΤΙΜΩΝ ΕΙΣΡΩΝ ΚΑΙ ΕΚΡΩΝ ΣΤΗ ΓΕΩΡΓΙΑ - ΚΤΗΝΟΤΡΟΦΙΑ: Ιούνιος 2012

Η εξέλιξη των Δεικτών Τιμών Εισροών και Εκροών στη Γεωργία – Κτηνοτροφία, με έτος βάσης το έτος 2005=100,0, σύμφωνα με προσωρινά στοιχεία, έχει ως εξής:

Ο Γενικός Δείκτης Τιμών Εκροών στη Γεωργία-Κτηνοτροφία (χωρίς επιδοτήσεις) του μηνός Ιουνίου 2012, σε σύγκριση με τον αντίστοιχο δείκτη του Ιουνίου 2011, σημείωσε μείωση 4,9%, έναντι μείωσης 1,1%, που σημειώθηκε κατά την ίδια σύγκριση των δεικτών του έτους 2011 προς το 2010 (Πίνακας 1).

Ο Γενικός Δείκτης Τιμών Εκροών κατά το μήνα Ιούνιο 2012, σε σύγκριση με το δείκτη του Μαΐου 2012, σημείωσε μείωση 2,0%, έναντι μείωσης 1,9% που σημειώθηκε κατά την αντίστοιχη σύγκριση των δεικτών του έτους 2011 (Πίνακας 2).

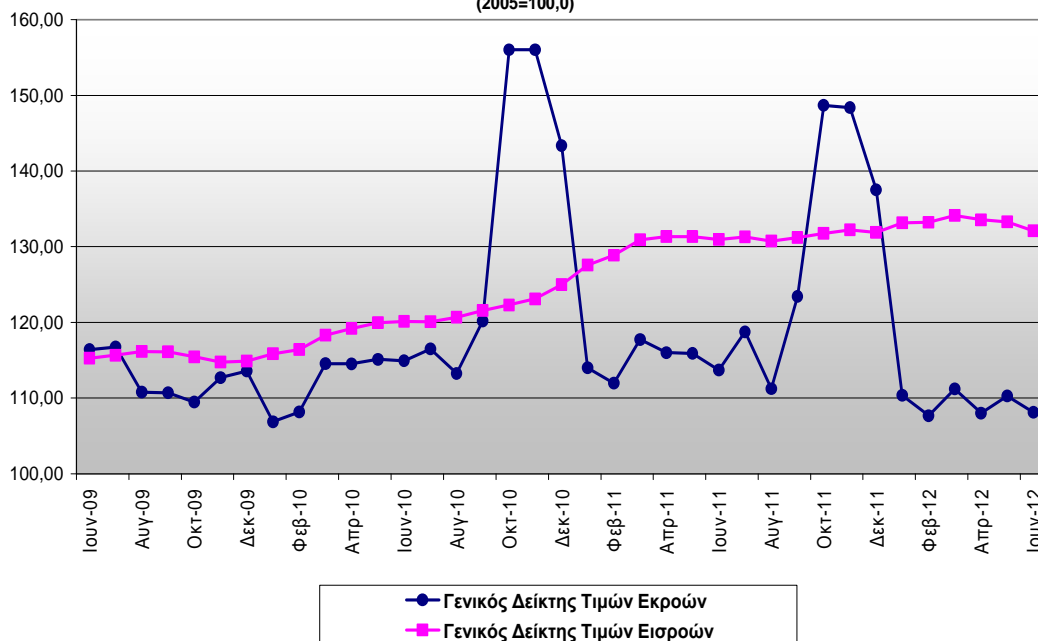
Ο μέσος σταθμικός δείκτης του δωδεκαμήνου Ιουλίου 2011 – Ιουνίου 2012, σε σύγκριση προς τον ίδιο δείκτη του δωδεκαμήνου Ιουλίου 2010 – Ιουνίου 2011, παρουσίασε μείωση 3,6%, έναντι αύξησης 14,5%, που σημειώθηκε κατά τα αντίστοιχα προηγούμενα δωδεκάμηνα (Πίνακας 3).

Ο Γενικός Δείκτης Τιμών Εισροών στη Γεωργία-Κτηνοτροφία του μηνός Ιουνίου 2012, σε σύγκριση με τον αντίστοιχο δείκτη του Ιουνίου 2011, σημείωσε αύξηση 0,9%, έναντι αύξησης 9,0%, που σημειώθηκε κατά την ίδια σύγκριση των δεικτών του έτους 2011 προς το 2010 (Πίνακας 4).

Ο Γενικός Δείκτης Τιμών Εισροών κατά το μήνα Ιούνιο 2012, σε σύγκριση με το δείκτη του Μαΐου 2012, σημείωσε μείωση 0,9%, έναντι μείωσης 0,3% που σημειώθηκε κατά την αντίστοιχη σύγκριση των δεικτών του έτους 2011 (Πίνακας 5).

Ο μέσος δείκτης του δωδεκαμήνου Ιουλίου 2011 – Ιουνίου 2012, σε σύγκριση προς τον ίδιο δείκτη του δωδεκαμήνου Ιουλίου 2010 – Ιουνίου 2011, παρουσίασε αύξηση 4,9%, έναντι αύξησης 7,9%, που σημειώθηκε κατά τα αντίστοιχα προηγούμενα δωδεκάμηνα (Πίνακας 6).

Εξέλιξη Δεικτών Τιμών Εισροών - Εκροών στη Γεωργία - Κτηνοτροφία  
(2005=100,0)



Πληροφορίες:

Δ/ση Οικονομικών και Βραχυχρόνιων Δεικτών

Τμήμα Χονδρικών Τιμών και Τιμαριθμών

Θεοδώρα Κοσσόβα  
Τηλ: 213 1352745  
Fax: 213 1352714

Η μείωση του Γενικού Δείκτη Τιμών Εκρών κατά 4,9%, το μήνα Ιούνιο 2012, σε σύγκριση με τον αντίστοιχο δείκτη του Ιουνίου 2011, οφείλεται κυρίως στις ακόλουθες μεταβολές των δεικτών των ομάδων και προϊόντων των εκρών:

#### Συγκρίσεις Δεικτών Τιμών Εκρών Ιουνίου 2012 με Ιούνιο 2011

Κωδικός	Ομάδες - προϊόντα	Μεταβολή %
100000	Φυτική παραγωγή	-8,6
080000	Ελαιόλαδο	-9,5
042000	Άνθη	-12,1
041960	Κρεμμύδια ξερά	-24,2
061300	Ροδάκινα	-11,9
041970	Φασολάκια	-22,6
051100	Πρώιμες πατάτες	-21,1
041920	Μαρούλι	-14,8
039100	Σανά	-3,2
041940	Αγγούρια	-9,7
062100	Πορτοκάλια	39,7
041200	Τομάτες	4,7
130000	Ζωική παραγωγή	0,6
121100	Γάλα αγελάδας	9,3
122000	Αυγά	11,0
115100	Κοτόπουλα	4,0
111200	Κρέας μόσχου	3,0
114000	Προβατοειδή και αίγες	-3,5
112000	Χοιρινά	-1,1

Η αύξηση του Γενικού Δείκτη Τιμών Εισρών κατά 0,9%, το μήνα Ιούνιο 2012, σε σύγκριση με τον αντίστοιχο δείκτη του Ιουνίου 2011, οφείλεται κυρίως στις ακόλουθες μεταβολές των δεικτών των ομάδων και προϊόντων των εισρών:

#### Συγκρίσεις Δεικτών Τιμών Εισρών Ιουνίου 2012 με Ιούνιο 2011

Κωδικός	Ομάδες - προϊόντα	Μεταβολή %
200000	Αναλώσιμα μέσα	1,2
202300	Καύσιμα κίνησης	0,8
203110	Αζωτούχα (N) λιπάσματα	10,8
203121	N.P (Νάτριο-φωσφορούχα) λιπάσματα	15,3
203230	Νάτριο-φώσφορο-καλιούχα (N.P.K) λιπάσματα	11,3
206194	Άχυρο - ζωοτροφές	5,7
206117	Κριθάρι - ζωοτροφές	4,8
206114	Αραβόσιτος για κτηνοτροφική χρήση (ζωοτροφές)	-4,7
206192	Σανός – ζωοτροφές	-6,2
209000	Λοιπά αγαθά και υπηρεσίες	-5,5
210000	Σχηματισμός παγίου κεφαλαίου	0,1
211141	Μηχανήματα γεωργικής παραγωγής	1,9
211140	Μηχανήματα και εγκαταστάσεις	1,4
211290	Αγροτικά αυτοκίνητα	-0,5

Πίνακας 1. Ετήσιες συγκρίσεις των Δεικτών Τιμών Εκρών στη Γεωργία – Κτηνοτροφία

Έτος βάσης: 2005=100,0

Κωδικός	Ομάδες, υποομάδες προϊόντων	Συντελεστής στάθμισης	Ιούνιος			Μεταβολή (%)	
			2012	2011	2010	2012/2011	2011/2010
140000	ΓΕΝΙΚΟΣ ΔΕΙΚΤΗΣ ΕΚΡΩΝ (100000+13000), περιλαμβανομένων φρούτων (060000) και λαχανικών (040000)	100.000	108,1	113,7	114,9	-4,9	-1,1
141000	ΓΕΝΙΚΟΣ ΔΕΙΚΤΗΣ ΕΚΡΩΝ (101000+13000), εξαιρουμένων φρούτων (060000) και λαχανικών (040000)	67.214	106,7	109,7	109,5	-2,7	0,1
100000	ΦΥΤΙΚΗ ΠΑΡΑΓΩΓΗ (010000 - 090000), περιλαμβανομένων φρούτων και λαχανικών	71.504	105,9	116,0	119,3	-8,6	-2,8
101000	ΦΥΤΙΚΗ ΠΑΡΑΓΩΓΗ (010000 - 090000), εξαιρουμένων φρούτων και λαχανικών	38.718	98,8	108,2	110,9	-8,7	-2,4
010000	Δημητριακά και σπόροι	6.952	141,2	150,3	135,0	-6,0	11,3
020000	Βιομηχανικά Φυτά	13.977	274,0	274,0	307,0	0,0	-10,7
030000	Κτηνοτροφικά Φυτά	3.293	114,7	118,5	117,1	-3,2	1,2
040000	Λαχανικά και κηπευτικά	17.827	108,5	121,1	123,7	-10,4	-2,1
050000	Πατάτες και σπόροι	2.762	101,0	127,4	130,9	-20,7	-2,7
060000	Φρούτα	14.959	114,1	121,2	126,7	-5,8	-4,4
070000	Κρασί	288	121,7	113,6	113,6	7,1	0,0
080000	Ελαιόλαδο	11.428	65,7	72,6	72,2	-9,5	0,5
090000	Λοιπά φυτικά προϊόντα	18	- <sup>(3)</sup>	-	-	-	-
130000	ΖΩΙΚΗ ΠΑΡΑΓΩΓΗ (11000+12000)	28.496	111,2	110,5	108,8	0,6	1,6
110000	Κρέατα	13.786	113,4	113,5	110,7	-0,1	2,5
120000	Ζωικά Προϊόντα	14.710	110,0	109,0	107,8	1,0	1,1

Σημείωση:

1. Οι δείκτες υπολογίζονται με άπειρα δεκαδικά ψηφία και δημοσιεύονται με στρογγυλοποίηση ενός δεκαδικού ψηφίου.
2. Οι ποσοστιαίες μεταβολές υπολογίζονται βάσει δεικτών με άπειρα δεκαδικά ψηφία και δημοσιεύονται με στρογγυλοποίηση ενός δεκαδικού ψηφίου.
3. Δεν υπολογίζονται δείκτες λόγω εποχικότητας.

Πίνακας 2. Μηνιαίες συγκρίσεις των Δεικτών Τιμών Εκροών στη Γεωργία – Κτηνοτροφία

Έτος βάσης: 2005=100,0

Κωδικός	Ομάδες, υποομάδες προϊόντων	Συντελεστής στάθμισης	Ιούνιος 2012	Μάιος 2012	Δ (%)	Ιούνιος 2011	Μάιος 2011	Δ (%)
140000	ΓΕΝΙΚΟΣ ΔΕΙΚΤΗΣ ΕΚΡΟΩΝ (100000+13000), περιλαμβανομένων φρούτων (060000) και λαχανικών (040000)	100.000	108,1	110,3	-2,0	113,7	115,9	-1,9
141000	ΓΕΝΙΚΟΣ ΔΕΙΚΤΗΣ ΕΚΡΟΩΝ (101000+13000), εξαιρουμένων φρούτων (060000) και λαχανικών (040000)	67.214	106,7	107,5	-0,8	109,7	111,5	-1,7
100000	ΦΥΤΙΚΗ ΠΑΡΑΓΩΓΗ (010000 - 090000), περιλαμβανομένων φρούτων και λαχανικών	71.504	105,9	109,3	-3,0	116,0	119,6	-3,0
101000	ΦΥΤΙΚΗ ΠΑΡΑΓΩΓΗ (010000 - 090000), εξαιρουμένων φρούτων και λαχανικών	38.718	98,8	100,0	-1,2	108,2	112,2	-3,6
010000	Δημητριακά και σπόροι	6.952	141,2	142,2	-0,7	150,3	150,0	0,2
020000	Βιομηχανικά Φυτά	13.977	274,0	272,8	0,4	274,0	272,7	0,5
030000	Κτηνοτροφικά Φυτά	3.293	114,7	115,9	-1,0	118,5	122,6	-3,4
040000	Λαχανικά και κηπευτικά	17.827	108,5	113,0	-4,0	121,1	122,3	-0,9
050000	Πατάτες και σπόροι	2.762	101,0	106,5	-5,2	127,4	148,0	-13,9
060000	Φρούτα	14.959	114,1	123,8	-7,9	121,2	131,7	-8,0
070000	Κρασί	288	121,7	120,8	0,8	113,6	113,6	0,0
080000	Ελαιόλαδο	11.428	65,7	65,9	-0,3	72,6	73,2	-0,8
090000	Λοιπά φυτικά προϊόντα	18	- <sup>(3)</sup>	-	-	-	-	-
130000	ΖΩΙΚΗ ΠΑΡΑΓΩΓΗ (11000+12000)	28.496	111,2	111,6	-0,4	110,5	111,1	-0,6
110000	Κρέατα	13.786	113,4	114,1	-0,7	113,5	114,9	-1,3
120000	Ζωικά Προϊόντα	14.710	110,0	110,2	-0,2	109,0	109,0	-0,1

Σημείωση:

1. Οι δείκτες υπολογίζονται με άπειρα δεκαδικά ψηφία και δημοσιεύονται με στρογγυλοποίηση ενός δεκαδικού ψηφίου.
2. Οι ποσοστιαίες μεταβολές υπολογίζονται βάσει δεικτών με άπειρα δεκαδικά ψηφία και δημοσιεύονται με στρογγυλοποίηση ενός δεκαδικού ψηφίου.
3. Δεν υπολογίζονται δείκτες λόγω εποχικότητας

**Πίνακας 3: Μεταβολές Δείκτη Τιμών Εκρών στη Γεωργία - Κτηνοτροφία**

**Έτος βάσης: 2005=100,0**

Έτος και μήνας	Γενικός Δείκτης	Μεταβολή (%) από μήνα σε μήνα (μηνιαίες μεταβολές)	Μεταβολή (%) με αντίστοιχο δείκτη προηγούμενου έτους (ετήσιες μεταβολές)	Μέσος σταθμικός δείκτης τελευταίου δωδεκαμήνου (κινητός μέσος)	Μεταβολή (%) μέσου σταθμικού δείκτη δωδεκαμήνου με αντίστοιχο δείκτη προηγούμενου δωδεκαμήνου (μέσες ετήσιες μεταβολές)
<b>2010:</b>					
I	106,9	-5,9	0,2	112,4	-1,9
II	108,2	1,2	0,5	112,4	-1,5
III	114,5	5,9	-1,6	112,3	-1,8
IV	114,5	0,0	0,7	112,4	-1,6
V	115,1	0,5	0,5	112,4	-1,7
VI	114,9	-0,1	-1,3	112,3	-2,1
VII	116,5	1,3	-0,2	112,3	-2,0
VIII	113,2	-2,8	2,2	112,4	-1,2
IX	120,2	6,1	8,6	113,3	0,8
X	156,0	29,8	42,5	119,7	6,8
XI	156,0	0,0	38,4	124,3	10,7
XII	143,4	-8,1	26,2	127,5	13,5
<i>Μέσος Ετήσιος</i>	<b>127,5</b>			<b>127,5</b>	<b>13,5</b>
<b>2011:</b>					
I	114,0	-20,5	6,7	128,0	13,8
II	112,0	-1,8	3,5	128,2	14,0
III	117,7	5,2	2,8	128,4	14,4
IV	116,0	-1,5	1,3	128,6	14,4
V	115,9	-0,1	0,7	128,6	14,4
VI	113,7	-1,9	-1,1	128,5	14,5
VII	118,8	4,5	2,0	128,7	14,6
VIII	111,2	-6,3	-1,8	128,6	14,3
IX	123,4	11,0	2,7	128,8	13,8
X	148,7	20,5	-4,7	127,8	6,8
XI	148,4	-0,2	-4,9	127,0	2,2
XII	137,5	-7,3	-4,1	126,4	-0,9
<i>Μέσος Ετήσιος</i>	<b>126,4</b>			<b>126,4</b>	<b>-0,9</b>
<b>2012:</b>					
I	110,4	-19,7	-3,2	126,2	-1,4
II	107,7	-2,4	-3,8	125,9	-1,8
III	111,2	3,3	-5,6	125,4	-2,4
IV	108,0	-2,9	-6,9	124,7	-3,0
V	110,3	2,1	-4,9	124,3	-3,3
VI	108,1	-2,0	-4,9	123,9	-3,6
VII					
VIII					
IX					
X					
XI					
XII					
<i>Μέσος Ετήσιος</i>					

**Σημείωση:**

1. Οι δείκτες υπολογίζονται με άπειρα δεκαδικά ψηφία και δημοσιεύονται με στρογγυλοποίηση ενός δεκαδικού ψηφίου.
2. Οι ποσοστιαίες μεταβολές υπολογίζονται βάσει δεικτών με άπειρα δεκαδικά ψηφία και δημοσιεύονται με στρογγυλοποίηση ενός δεκαδικού ψηφίου.

**Πίνακας 4. Ετήσιες συγκρίσεις των Δεικτών Τιμών Εισροών στη Γεωργία - Κτηνοτροφία**

Έτος βάσης: 2005=100,0

Κωδικός	Ομάδες, υποομάδες προϊόντων	Συντελεστής στάθμισης	Ιούνιος			Μεταβολή (%)	
			2012	2011	2010	2012/2011	2011/2010
220000	ΓΕΝΙΚΟΣ ΔΕΙΚΤΗΣ	100.000	132,1	130,9	120,1	0,9	9,0
200000	ΑΝΑΛΩΣΙΜΑ ΜΕΣΑ	64.792	143,4	141,7	125,5	1,2	12,9
201000	Σπόροι	5.393	121,8	121,6	120,1	0,2	1,3
202000	Ενέργεια και λιπαντικά	16.335	178,8	171,2	147,0	4,5	16,4
203000	Λιπάσματα	4.626	160,0	143,1	132,9	11,8	7,7
204000	Γεωργικά φάρμακα	4.128	116,0	114,3	114,0	1,5	0,3
205000	Κτηνιατρικά φάρμακα	1.505	121,8	118,7	115,2	2,6	3,0
206000	Ζωοτροφές	25.461	140,4	143,6	119,9	-2,2	19,8
207000	Συντήρηση και επισκευή μηχανολογικού εξοπλισμού και εγκαταστάσεων	1.739	136,0	132,1	129,8	2,9	1,8
208000	Συντήρηση και επισκευή κτιριακών εγκαταστάσεων	223	120,8	119,4	118,2	1,2	1,1
209000	Λοιπά αγαθά και υπηρεσίες	5.382	88,3	93,4	96,1	-5,5	-2,7
210000	ΣΧΗΜΑΤΙΣΜΟΣ ΠΑΓΙΟΥ ΚΕΦΑΛΑΙΟΥ	35.208	111,2	111,1	110,3	0,1	0,7
211000	Γεωργικά μηχανήματα και εξοπλισμός	29.219	110,2	110,0	109,2	0,1	0,7
211110	Περιστρεφόμενα μονοαξονικά μηχανήματα	1.635	113,2	114,4	113,2	-1,1	1,1
211120	Μηχανήματα καλλιέργειας	976	129,5	127,6	125,4	1,4	1,8
211130	Μηχανήματα συγκομιδής	1.425	117,1	116,8	116,0	0,3	0,7
211140	Μηχανήματα και εγκαταστάσεις	5.579	122,2	120,5	118,4	1,4	1,8
211210	Γεωργικοί ελκυστήρες	1.895	113,4	112,2	111,2	1,0	0,9
211290	Λοιπά οχήματα	17.709	104,1	104,5	104,4	-0,4	0,2
212000	Γεωργικά κτίρια	5.989	116,4	116,5	115,5	-0,1	0,8

*Σημείωση:*

1. Οι δείκτες υπολογίζονται με άπειρα δεκαδικά ψηφία και δημοσιεύονται με στρογγυλοποίηση ενός δεκαδικού ψηφίου.
2. Οι ποσοστιαίες μεταβολές υπολογίζονται βάσει δεικτών με άπειρα δεκαδικά ψηφία και δημοσιεύονται με στρογγυλοποίηση ενός δεκαδικού ψηφίου.

Πίνακας 5. Μηνιαίες συγκρίσεις των Δεικτών Τιμών Εισροών στη Γεωργία – Κτηνοτροφία

Έτος βάσης: 2005=100,0

Κωδικός	Ομάδες, υποομάδες προϊόντων	Συντελεστής στάθμισης	Ιούνιος 2012	Μάιος 2012	Δ (%)	Ιούνιος 2011	Μάιος 2011	Δ (%)
220000	ΓΕΝΙΚΟΣ ΔΕΙΚΤΗΣ	100.000	132,1	133,3	-0,9	130,9	131,3	-0,3
200000	ΑΝΑΛΩΣΙΜΑ ΜΕΣΑ	64.792	143,4	145,2	-1,2	141,7	142,2	-0,4
201000	Σπόροι	5.393	121,8	121,8	0,0	121,6	121,6	0,0
202000	Ενέργεια και λιπαντικά	16.335	178,8	183,8	-2,7	171,2	171,8	-0,3
203000	Λιπάσματα	4.626	160,0	158,9	0,7	143,1	142,6	0,3
204000	Γεωργικά φάρμακα	4.128	116,0	116,0	0,0	114,3	114,4	0,0
205000	Κτηνιατρικά φάρμακα	1.505	121,8	122,2	-0,3	118,7	118,9	-0,2
206000	Ζωοτροφές	25.461	140,4	141,9	-1,0	143,6	144,8	-0,8
207000	Συντήρηση και επισκευή μηχανολογικού εξοπλισμού και εγκαταστάσεων	1.739	136,0	136,2	-0,1	132,1	132,2	0,0
208000	Συντήρηση και επισκευή κτιριακών εγκαταστάσεων	223	120,8	120,8	0,1	119,4	119,1	0,3
209000	Λοιπά αγαθά και υπηρεσίες	5.382	88,3	88,8	-0,5	93,4	93,2	0,3
210000	ΣΧΗΜΑΤΙΣΜΟΣ ΠΑΓΙΟΥ ΚΕΦΑΛΑΙΟΥ	35.208	111,2	111,3	0,0	111,1	111,2	-0,1
211000	Γεωργικά μηχανήματα και εξοπλισμός	29.219	110,2	110,2	0,0	110,0	110,2	-0,2
211110	Περιστρεφόμενα μονοαξονικά μηχανήματα	1.635	113,2	113,2	0,0	114,4	114,4	0,0
211120	Μηχανήματα καλλιέργειας	976	129,5	129,5	0,0	127,6	127,6	0,0
211130	Μηχανήματα συγκομιδής	1.425	117,1	117,1	0,0	116,8	116,7	0,1
211140	Μηχανήματα και εγκαταστάσεις	5.579	122,2	122,2	0,0	120,5	120,4	0,1
211210	Γεωργικοί ελκυστήρες	1.895	113,4	113,4	0,0	112,2	112,2	0,0
211290	Λοιπά οχήματα	17.709	104,1	104,1	0,0	104,5	104,9	-0,3
212000	Γεωργικά κτίρια	5.989	116,4	116,6	-0,1	116,5	116,4	0,1

Σημείωση:

1. Οι δείκτες υπολογίζονται με άπειρα δεκαδικά ψηφία και δημοσιεύονται με στρογγυλοποίηση ενός δεκαδικού ψηφίου.
2. Οι ποσοστιαίες μεταβολές υπολογίζονται βάσει δεικτών με άπειρα δεκαδικά ψηφία και δημοσιεύονται με στρογγυλοποίηση ενός δεκαδικού ψηφίου.

Πίνακας 6: Μεταβολές Δείκτη Τιμών Εισροών στη Γεωργία - Κτηνοτροφία

Έτος βάσης: 2005=100,0

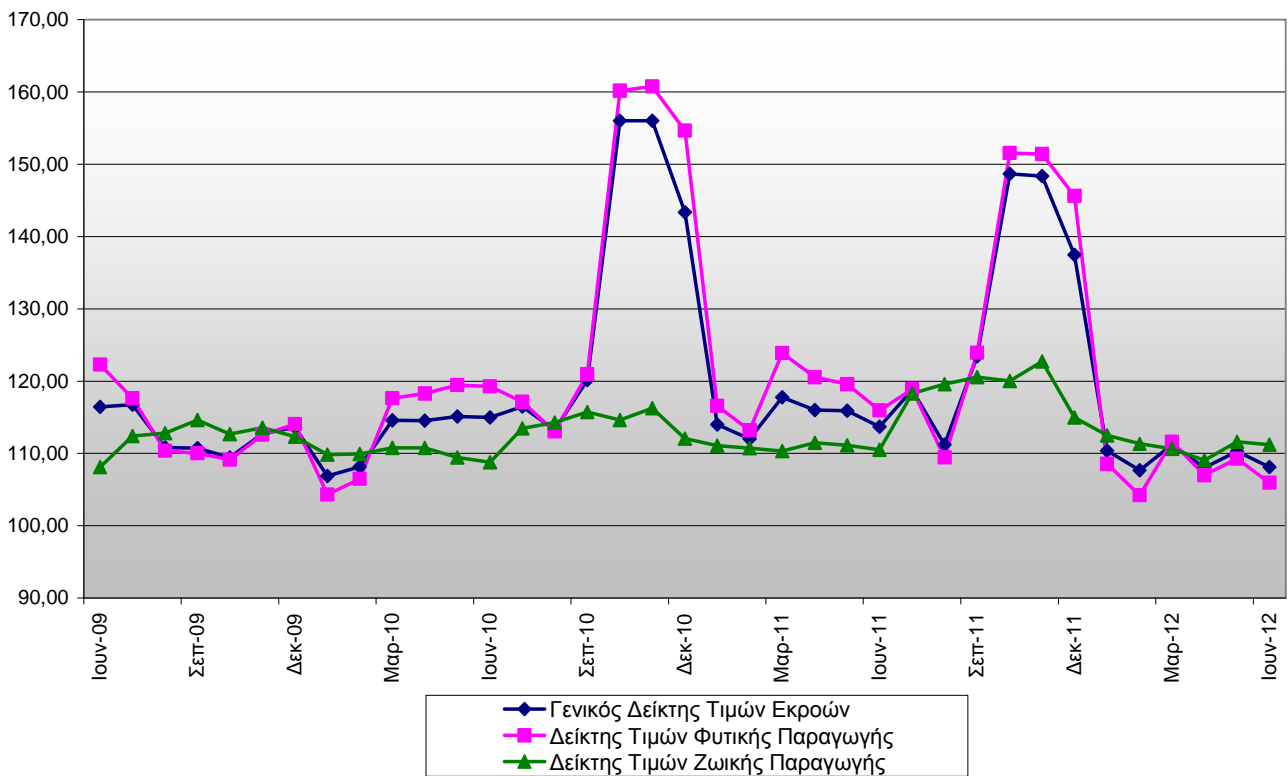
Έτος και μήνας	Γενικός Δείκτης	Μεταβολή (%) από μήνα σε μήνα (μηνιαίες μεταβολές)	Μεταβολή (%) με αντίστοιχο δείκτη προηγούμενου έτους (ετήσιες μεταβολές)	Μέσος δείκτης τελευταίου δωδεκαμήνου (κινητός μέσος)	Μεταβολή (%) μέσου δείκτη δωδεκαμήνου με αντίστοιχο δείκτη προηγούμενου δωδεκαμήνου (μέσες ετήσιες μεταβολές)
<b>2010:</b>					
I	115,9	0,8	-0,5	115,3	-5,8
II	116,4	0,5	0,5	115,4	-5,4
III	118,3	1,6	2,8	115,7	-4,7
IV	119,2	0,8	4,0	116,0	-3,8
V	120,0	0,7	4,9	116,5	-2,7
VI	120,1	0,1	4,2	116,9	-1,6
VII	120,1	0,0	3,8	117,3	-0,6
VIII	120,7	0,5	3,9	117,7	0,4
IX	121,5	0,7	4,7	118,1	1,4
X	122,3	0,6	5,9	118,7	2,4
XI	123,1	0,7	7,3	119,4	3,3
XII	125,0	1,5	8,8	120,2	4,2
<i>Μέσος Ετήσιος</i>	<b>120,2</b>			<b>120,2</b>	<b>4,2</b>
<b>2011:</b>					
I	127,6	2,1	10,1	121,2	5,1
II	128,9	1,0	10,7	122,2	5,9
III	130,9	1,6	10,7	123,3	6,6
IV	131,3	0,0	10,2	124,3	7,1
V	131,3	-0,3	9,5	125,2	7,5
VI	130,9	0,1	9,0	126,1	7,9
VII	131,3	0,3	9,3	127,1	8,3
VIII	130,8	-0,4	8,4	127,9	8,7
IX	131,2	0,3	7,9	128,7	9,0
X	131,8	0,4	7,7	129,5	9,1
XI	132,2	0,3	7,4	130,3	9,1
XII	131,9	-0,2	5,5	130,8	8,8
<i>Μέσος Ετήσιος</i>	<b>130,8</b>			<b>130,8</b>	<b>8,8</b>
<b>2012:</b>					
I	133,2	1,0	4,4	131,3	8,3
II	133,2	0,0	3,4	131,7	7,7
III	134,1	0,7	2,5	131,9	7,0
IV	133,5	-0,4	1,7	132,1	6,3
V	133,3	-0,2	1,5	132,3	5,6
VI	132,1	-0,9	0,9	132,4	4,9
VII					
VIII					
IX					
X					
XI					
XII					
<i>Μέσος Ετήσιος</i>					

Σημείωση:

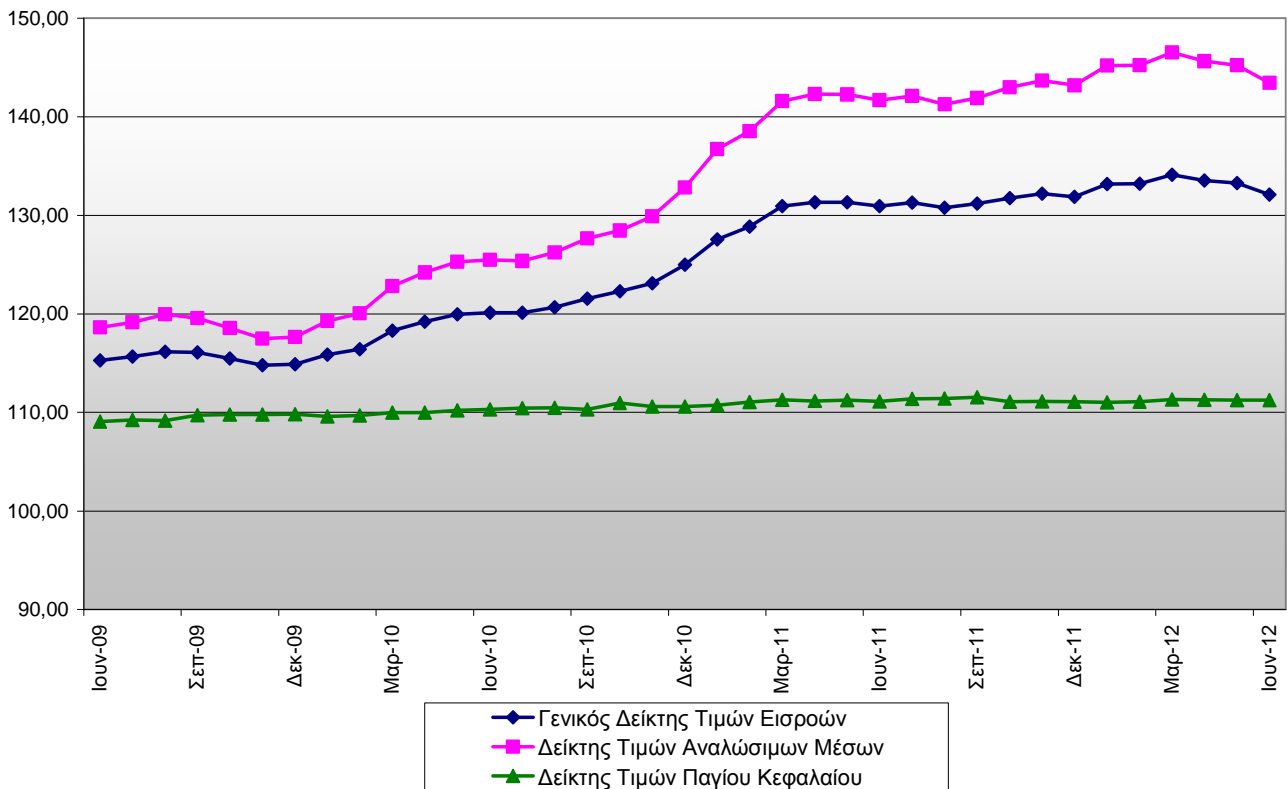
1. Οι δείκτες υπολογίζονται με άπειρα δεκαδικά ψηφία και δημοσιεύονται με στρογγυλοποίηση ενός δεκαδικού ψηφίου.
2. Οι ποσοστιαίες μεταβολές υπολογίζονται βάσει δεικτών με άπειρα δεκαδικά ψηφία και δημοσιεύονται με στρογγυλοποίηση ενός δεκαδικού ψηφίου.



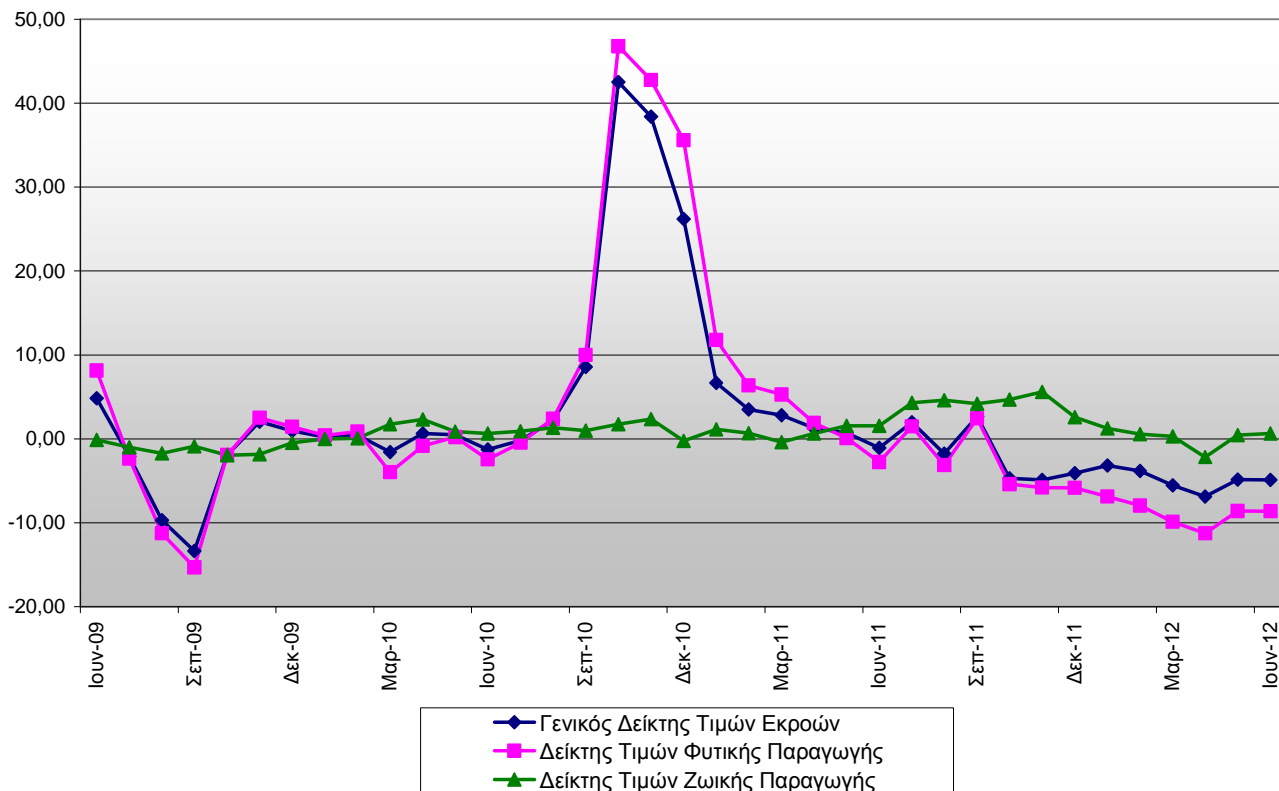
**Γράφημα 1: Εξέλιξη Δείκτη Τιμών Εκροών στη Γεωργία – Κτηνοτροφία  
και των ομάδων Φυτικής και Ζωικής Παραγωγής (2005=100,0)**



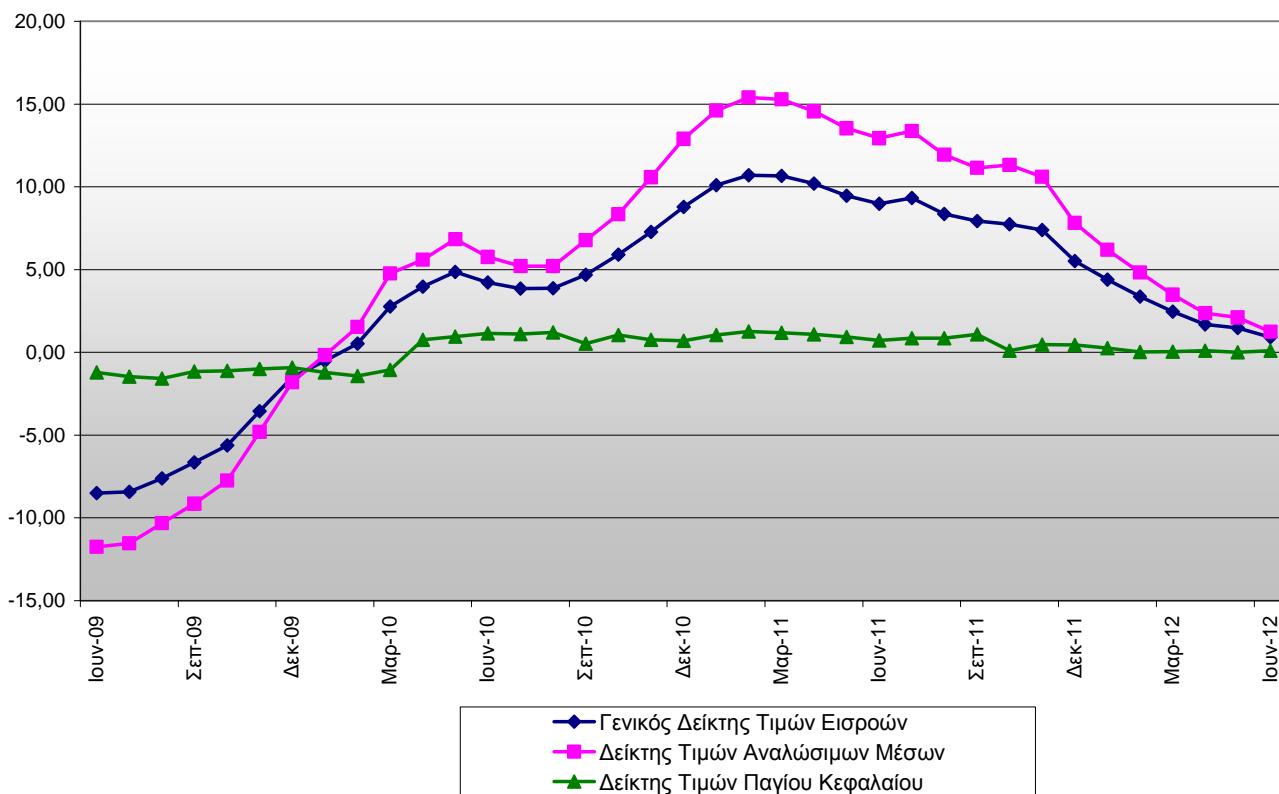
**Γράφημα 2: Εξέλιξη Δείκτη Τιμών Εισροών στη Γεωργία – Κτηνοτροφία  
και των ομάδων Αναλώσιμων Μέσων και Σχηματισμού Παγίου Κεφαλαίου (2005=100,0)**



**Γράφημα 3: Ετήσιες μεταβολές του Γενικού Δείκτη Τιμών Εκρών και των Δεικτών των Ομάδων Φυτικής και Ζωικής Παραγωγής (2005=100,0)**



**Γράφημα 4: Ετήσιες Μεταβολές του Γενικού Δείκτη Τιμών Εισροών στη Γεωργία – Κτηνοτροφία και των Δεικτών των Ομάδων Αναλώσιμων Μέσων και Σχηματισμού Πάγιου Κεφαλαίου (2005=100,0)**



## ΜΕΘΟΔΟΛΟΓΙΚΕΣ ΣΗΜΕΙΩΣΕΙΣ

<b>Γενικά</b>	Η κατάρτιση των δεικτών τιμών εισροών και εκροών στη γεωργία-κτηνοτροφία άρχισε το έτος 1967. Οι δείκτες με τη σημερινή τους μορφή καταρτίζονται από τον Ιανουάριο 2005, οπότε και αντικατέστησαν τους προηγούμενους αντίστοιχους δείκτες με έτος βάσης το 2000.
<b>Σκοπός των δεικτών – Χρησιμοποιούμενοι ορισμοί</b>	<p>Σκοπός του δείκτη τιμών εκροών είναι η μέτρηση της σχετικής μεταβολής των τιμών που απολαμβάνουν οι παραγωγοί στον τομέα γεωργίας-κτηνοτροφίας κατά την πώληση των γεωργικών προϊόντων τους, ενώ σκοπός του δείκτη τιμών εισροών είναι η μέτρηση της σχετικής μεταβολής των τιμών που καταβάλλουν για την αγορά των μέσων (εισροών) που χρησιμοποιούνται στην παραγωγική διαδικασία.</p> <p>Ο δείκτης τιμών εκροών είναι μηνιαίος δείκτης και διακρίνεται στους δείκτες τιμών φυτικής και ζωικής παραγωγής. Ο δείκτης τιμών εισροών είναι μηνιαίος δείκτης, ο οποίος καταρτίζεται από τη σύνθεση των δεικτών τιμών των ομάδων των αναλώσιμων μέσων παραγωγής και των αγαθών σχηματισμού παγίου κεφαλαίου.</p> <p>Στο δείκτη εκροών οι συλλεγόμενες τιμές είναι οι τιμές διάθεσης των προϊόντων. Ως τιμή διάθεσης ορίζεται η τιμή που λαμβάνεται από τον παραγωγό χωρίς την αφαίρεση των φόρων (εκτός από τον εκπεστέο Φ.Π.Α.) και χωρίς τις επιδοτήσεις.</p> <p>Στις εισροές οι τιμές που συλλέγονται είναι οι τιμές που καταβάλλουν οι παραγωγοί, όταν αγοράζουν προϊόντα και υπηρεσίες για τη γεωργική - κτηνοτροφική παραγωγή και είναι απαλλαγμένες από ΦΠΑ και μεταφορικά έξοδα.</p>
<b>Νομικό πλαίσιο</b>	Η κατάρτιση των δεικτών τιμών εισροών και εκροών στη γεωργία-κτηνοτροφία βασίζεται σε εθελοντικές συμφωνίες μεταξύ των κρατών μελών της ΕΕ και της Eurostat. Τα θεμέλια για τις συμφωνίες αυτές τέθηκαν στις αρχές της δεκαετίας του '70.
<b>Περίοδος αναφοράς</b>	Μήνας
<b>Έτος βάσης</b>	2005=100,0.
<b>Αναθεώρηση</b>	Οι δείκτες τιμών εισροών και εκροών είναι δείκτες σταθερής βάσης. Από το 1980 οι δείκτες αυτοί αναθεωρούνται κάθε πέντε (5) χρόνια, με έτος βάσης που λήγει σε 0 ή 5. Η τελευταία αναθεώρηση των δεικτών έγινε με έτος βάσης 2005=100,0 και με πρώτο μήνα αναφοράς τον Ιανουάριο του 2009.
<b>Στατιστική ταξινόμηση</b>	Σύμφωνα με την κοινή μεθοδολογία των κρατών μελών της ΕΕ και της Eurostat, οι ομάδες των προϊόντων στους Γεωργικούς Δείκτες Τιμών ακολουθούν την ίδια ταξινόμηση με τους Οικονομικούς Λογαριασμούς στη γεωργία –κτηνοτροφία.
<b>Γεωγραφική κάλυψη</b>	Το σύνολο της Χώρας.
<b>Κάλυψη κλάδων οικονομικών δραστηριοτήτων</b>	Οι δείκτες τιμών εισροών και εκροών καλύπτουν τις συναλλαγές προϊόντων και υπηρεσιών του τομέα γεωργίας - κτηνοτροφίας. Επιπλέον, καλύπτονται και οι συναλλαγές ελαιόλαδου και μούστου-οίνου, που ανήκουν στο μεταποιητικό τομέα, όταν η μεταποίηση-παραγωγή τους γίνεται από τη γεωργική εκμετάλλευση και θεωρείται ως δραστηριότητα του τομέα της γεωργίας.
<b>Εποχικότητα προϊόντων</b>	Η εποχικότητα χαρακτηρίζει την γεωργική και κτηνοτροφική παραγωγή και έχει σαν αποτέλεσμα ορισμένα προϊόντα να μην είναι διαθέσιμα στην αγορά όλους τους μήνες ενός ημερολογιακού έτους. Κατά συνέπεια, οι ετήσιοι συντελεστές στάθμισης των προϊόντων αυτών επιμερίζονται σε εκείνους τους μήνες, για τους οποίους αυτά διατίθενται στην αγορά.
<b>Διενεργούμενη έρευνα</b>	<p>Ως πηγές τιμοληψίας χρησιμοποιούνται οι γεωργικοί συνεταιρισμοί, που συγκεντρώνουν τα γεωργικά προϊόντα, καθώς και οι εμπορικές και βιομηχανικές επιχειρήσεις που αγοράζουν τα προϊόντα απευθείας από τους παραγωγούς.</p> <p>Τα στοιχεία των τιμών για τις εκροές συγκεντρώνονται από 734 πηγές τιμοληψίας, ενώ τα στοιχεία των τιμών για τις εισροές συγκεντρώνονται από 709 πηγές τιμοληψίας.</p>
<b>Δημοσίευση στοιχείων</b>	Τα στοιχεία των δεικτών τιμών εισροών-εκροών, με έτος βάσης 2005=100,0, δημοσιεύονται από το Μάρτιο 2009. Η διάθεση των χρονοσειρών των δεικτών με το ίδιο έτος βάσης (2005) γίνεται, αναδρομικά, από τον Ιανουάριο του 2000.
<b>Παραπομπές</b>	<p>Περισσότερες πληροφορίες σχετικά με τη μεθοδολογία κατάρτισης και υπολογισμού των δεικτών τιμών εισροών και εκροών στη γεωργία-κτηνοτροφία καθώς και στοιχεία χρονολογικών σειρών διατίθενται στην ιστοσελίδα της ΕΛ.ΣΤΑΤ.</p> <p>(<a href="http://www.statistics.gr/portal/page/portal/ESYE/PAGE-themes?p_param=A0504">http://www.statistics.gr/portal/page/portal/ESYE/PAGE-themes?p_param=A0504</a>).</p>