

**ΔΕΛΤΙΟ ΤΥΠΟΥ**

Ο Γενικός Δείκτης Τιμών Εκρών στη Γεωργία – Κτηνοτροφία αυξήθηκε κατά 2,7%, ενώ ο Γενικός Δείκτης Τιμών Εισροών στη Γεωργία – Κτηνοτροφία αυξήθηκε κατά 7,8%, τον Σεπτέμβριο 2011 σε σύγκριση με τον Σεπτέμβριο 2010.

**ΔΕΙΚΤΕΣ ΤΙΜΩΝ ΕΙΣΡΩΝ ΚΑΙ ΕΚΡΩΝ ΣΤΗ ΓΕΩΡΓΙΑ - ΚΤΗΝΟΤΡΟΦΙΑ: Σεπτέμβριος 2011**

Η εξέλιξη των Δεικτών Τιμών Εισροών και Εκρών στη Γεωργία – Κτηνοτροφία, με έτος βάσης το έτος 2005=100,0, σύμφωνα με προσωρινά στοιχεία, έχει ως εξής:

Ο Γενικός Δείκτης Τιμών Εκρών στη Γεωργία-Κτηνοτροφία (χωρίς επιδοτήσεις) του μηνός Σεπτεμβρίου 2011, σε σύγκριση με τον αντίστοιχο δείκτη του Σεπτεμβρίου 2010, σημείωσε αύξηση 2,7%, έναντι αύξησης 8,6%, που σημειώθηκε κατά την ίδια σύγκριση των δεικτών του έτους 2010 προς το 2009 (Πίνακας 1).

Ο Γενικός Δείκτης Τιμών Εκρών κατά το μήνα Σεπτέμβριο 2011, σε σύγκριση με το δείκτη του Αυγούστου 2011, σημείωσε αύξηση 11,6%, έναντι αύξησης 6,1%, που σημειώθηκε κατά την αντίστοιχη σύγκριση των δεικτών του έτους 2010 (Πίνακας 2).

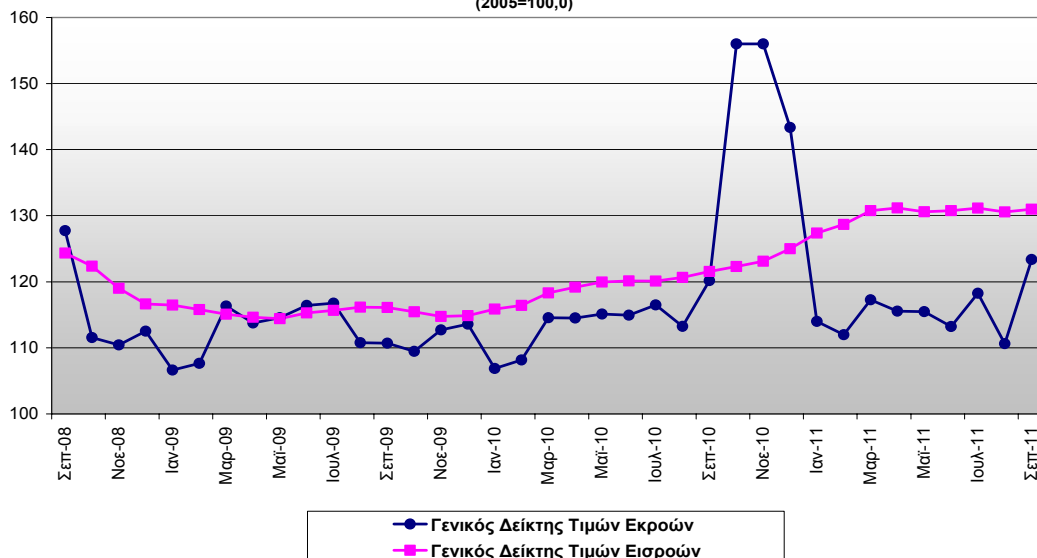
Ο μέσος σταθμικός δείκτης του δωδεκαμήνου Οκτωβρίου 2010 – Σεπτεμβρίου 2011, σε σύγκριση προς τον ίδιο δείκτη του δωδεκαμήνου Οκτωβρίου 2009 – Σεπτεμβρίου 2010, παρουσίασε αύξηση 13,6%, έναντι αύξησης 0,8%, που σημειώθηκε κατά τα αντίστοιχα προηγούμενα δωδεκάμηνα (Πίνακας 3).

Ο Γενικός Δείκτης Τιμών Εισροών στη Γεωργία-Κτηνοτροφία του μηνός Σεπτεμβρίου 2011, σε σύγκριση με τον αντίστοιχο δείκτη του Σεπτεμβρίου 2010, σημείωσε αύξηση 7,8%, έναντι αύξησης 4,7%, που σημειώθηκε κατά την ίδια σύγκριση των δεικτών του έτους 2010 προς το 2009 (Πίνακας 4).

Ο Γενικός Δείκτης Τιμών Εισροών κατά το μήνα Σεπτέμβριο 2011, σε σύγκριση με το δείκτη του Αυγούστου 2011, σημείωσε αύξηση 0,3%, έναντι αύξησης 0,7%, που σημειώθηκε κατά την αντίστοιχη σύγκριση των δεικτών του έτους 2010 (Πίνακας 5).

Ο μέσος δείκτης του δωδεκαμήνου Οκτωβρίου 2010 – Σεπτεμβρίου 2011, σε σύγκριση προς τον ίδιο δείκτη του δωδεκαμήνου Οκτωβρίου 2009 – Σεπτεμβρίου 2010, παρουσίασε αύξηση 8,8%, έναντι αύξησης 1,4%, που σημειώθηκε κατά τα αντίστοιχα προηγούμενα δωδεκάμηνα (Πίνακας 6).

Εξέλιξη Δεικτών Τιμών Εισροών - Εκρών στη Γεωργία - Κτηνοτροφία  
(2005=100,0)



Πληροφορίες:

Δ/ση Οικονομικών και Βραχυχρόνιων Δεικτών

Τμήμα Χονδρικών Τιμών και Τιμαρίθμων

Θεοδώρα Κοσσόβα  
Τηλ: 213 1352745  
Fax: 213 1352714

Η αύξηση του Γενικού Δείκτη Τιμών Εκρών κατά 2,7%, το μήνα Σεπτέμβριο 2011, σε σύγκριση με τον αντίστοιχο δείκτη του Σεπτεμβρίου 2010, οφείλεται κυρίως στις ακόλουθες μεταβολές των δεικτών των ομάδων και προϊόντων των εκρών:

#### Συγκρίσεις Δεικτών Τιμών Εκρών Σεπτεμβρίου 2011 με Σεπτέμβριο 2010

Κωδικός	Ομάδες - προϊόντα	Μεταβολή %
100000	Φυτική παραγωγή	2,4
064900	Γλεύκος και οινοστάφυλλα	89,2
011200	Σιτάρι σκληρό	35,7
015000	Αραβόσιτος	7,1
011100	Σιτάρι μαλακό	40,2
061942	Ξερά φρούτα	12,3
024000	Ζαχαρότευτλα	24,8
064100	Σταφύλια επιτραπέζια	9,9
041960	Κρεμμύδια ξερά	11,2
013100	Κριθάρι κτηνοτροφικό	25,9
041200	Τομάτες	-43,2
029100	Βαμβάκι σύσπορο	-11,7
130000	Ζωική παραγωγή	4,2
121100	Γάλα αγελάδας	10,5
114000	Προβατοειδή και αίγες	3,1
129000	Λοιπά πρωτογενή κτηνοτροφικά προϊόντα	11,1
111200	Κρέας μόσχου	3,1

Η αύξηση του Γενικού Δείκτη Τιμών Εισρών κατά 7,8%, το μήνα Σεπτέμβριο 2011, σε σύγκριση με τον αντίστοιχο δείκτη του Σεπτεμβρίου 2010, οφείλεται κυρίως στις ακόλουθες μεταβολές των δεικτών των ομάδων και προϊόντων των εισρών:

#### Συγκρίσεις Δεικτών Τιμών Εισρών Σεπτεμβρίου 2011 με Σεπτέμβριο 2010

Κωδικός	Ομάδες - προϊόντα	Μεταβολή %
200000	Αναλώσιμα μέσα	10,9
202300	Καύσιμα κίνησης	13,2
206114	Αραβόσιτος για κτηνοτροφική χρήση (ζωοτροφές)	16,2
206192	Σανός - ζωοτροφές	15,0
202100	Ηλεκτρισμός	17,6
209000	Λοιπά αγαθά και υπηρεσίες	7,0
206112	Κριθάρι - ζωοτροφές	19,8
206290	Κουνελιών - ζωοτροφές	6,2
203111	Αζωτούχα (N)	7,7
206240	Πουλερικών ζωοτροφές	7,3
206194	Άχυρο - ζωοτροφές	7,4
203121	N.P (Νάτριο-φωσφορούχα)	11,4
206115	Πίτουρο - ζωοτροφές	21,1
210000	Σχηματισμός παγίου κεφαλαίου	1,1
211000	Γεωργικά Μηχανήματα και Εξοπλισμός	1,2
211140	Μηχανήματα και Εγκαταστάσεις	3,0

Πίνακας 1. Ετήσιες συγκρίσεις των Δεικτών Τιμών Εκρών στη Γεωργία – Κτηνοτροφία

Έτος βάσης: 2005=100,0

Κωδικός	Ομάδες, υποομάδες προϊόντων	Συντελεστής στάθμισης	Σεπτέμβριος			Μεταβολή (%)	
			2011	2010	2009	2011/2010	2010/2009
140000	ΓΕΝΙΚΟΣ ΔΕΙΚΤΗΣ ΕΚΡΩΝ (100000+13000), περιλαμβανομένων φρούτων (060000) και λαχανικών (040000)	100.000	123,4	120,2	110,7	2,7	8,6
141000	ΓΕΝΙΚΟΣ ΔΕΙΚΤΗΣ ΕΚΡΩΝ (101000+13000), εξαιρουμένων φρούτων (060000) και λαχανικών (040000)	67.214	129,8	125,1	114,5	3,7	9,2
100000	ΦΥΤΙΚΗ ΠΑΡΑΓΩΓΗ (010000 - 090000), περιλαμβανομένων φρούτων και λαχανικών	71.504	123,9	121,0	110,0	2,4	10,0
101000	ΦΥΤΙΚΗ ΠΑΡΑΓΩΓΗ (010000 - 090000), εξαιρουμένων φρούτων και λαχανικών	38.718	133,2	128,6	114,5	3,6	12,4
010000	Δημητριακά και σπόροι	6.952	156,7	136,1	119,3	15,2	14,0
020000	Βιομηχανικά Φυτά	13.977	182,4	200,4	141,1	-9,0	42,1
030000	Κτηνοτροφικά Φυτά	3.293	119,7	118,9	125,7	0,7	-5,4
040000	Λαχανικά και κηπευτικά	17.827	102,5	131,1	104,8	-21,8	25,1
050000	Πατάτες και σπόροι	2.762	117,9	123,7	129,6	-4,7	-4,5
060000	Φρούτα	14.959	124,0	103,1	106,8	20,3	-3,4
070000	Κρασί	288	113,6	113,0	114,0	0,5	-0,9
080000	Ελαιόλαδο	11.428	73,4	73,0	82,2	0,5	-11,2
090000	Λοιπά φυτικά προϊόντα	18	111,4	111,2	105,0	0,1	5,9
130000	ΖΩΙΚΗ ΠΑΡΑΓΩΓΗ (11000+12000)	28.496	120,6	115,7	114,6	4,2	1,0
110000	Κρέατα	13.786	118,1	116,1	115,9	1,7	0,2
120000	Ζωικά Προϊόντα	14.710	125,4	115,0	112,2	9,0	2,5

Σημείωση:

1. Οι δείκτες υπολογίζονται με άπειρα δεκαδικά ψηφία και δημοσιεύονται με στρογγυλοποίηση ενός δεκαδικού ψηφίου.
2. Οι ποσοστιαίες μεταβολές υπολογίζονται βάσει δεικτών με άπειρα δεκαδικά ψηφία και δημοσιεύονται με στρογγυλοποίηση ενός δεκαδικού ψηφίου.

Πίνακας 2. Μηνιαίες συγκρίσεις των Δεικτών Τιμών Εκρών στη Γεωργία – Κτηνοτροφία

Έτος βάσης: 2005=100,0

Κωδικός	Ομάδες, υποομάδες προϊόντων	Συντελεστής στάθμισης	Σεπτέμβριος 2011	Αύγουστος 2011	Δ (%)	Σεπτέμβριος 2010	Αύγουστος 2010	Δ (%)
140000	ΓΕΝΙΚΟΣ ΔΕΙΚΤΗΣ ΕΚΡΩΝ (100000+13000), περιλαμβανομένων φρούτων (060000) και λαχανικών (040000)	100.000	123,4	110,5	11,6	120,2	113,2	6,1
141000	ΓΕΝΙΚΟΣ ΔΕΙΚΤΗΣ ΕΚΡΩΝ (101000+13000), εξαιρουμένων φρούτων (060000) και λαχανικών (040000)	67.214	129,8	115,7	12,1	125,1	110,6	13,1
100000	ΦΥΤΙΚΗ ΠΑΡΑΓΩΓΗ (010000 - 090000), περιλαμβανομένων φρούτων και λαχανικών	71.504	123,9	108,6	14,1	121,0	113,0	7,0
101000	ΦΥΤΙΚΗ ΠΑΡΑΓΩΓΗ (010000 - 090000), εξαιρουμένων φρούτων και λαχανικών	38.718	133,2	113,8	17,1	128,6	108,7	18,4
010000	Δημητριακά και σπόροι	6.952	156,7	150,4	4,2	136,1	112,1	21,4
020000	Βιομηχανικά Φυτά	13.977	182,4	248,4	-26,6	200,4	303,4	-33,9
030000	Κτηνοτροφικά Φυτά	3.293	119,7	111,6	7,3	118,9	117,9	0,9
040000	Λαχανικά και κηπευτικά	17.827	102,5	101,8	0,6	131,1	124,4	5,4
050000	Πατάτες και σπόροι	2.762	117,9	116,4	1,3	123,7	115,4	7,2
060000	Φρούτα	14.959	124,0	108,3	14,5	103,1	107,3	-3,9
070000	Κρασί	288	113,6	113,6	0,0	113,0	113,0	0,0
080000	Ελαιόλαδο	11.428	73,4	73,5	-0,3	73,0	72,7	0,3
090000	Λοιπά φυτικά προϊόντα	18	111,4	115,2	-3,3	111,2	105,5	5,5
130000	ΖΩΙΚΗ ΠΑΡΑΓΩΓΗ (11000+12000)	28.496	120,6	119,5	0,9	115,7	114,3	1,3
110000	Κρέατα	13.786	118,1	116,6	1,2	116,1	114,8	1,1
120000	Ζωικά Προϊόντα	14.710	125,4	123,3	1,7	115,0	113,5	1,3

Σημείωση:

1. Οι δείκτες υπολογίζονται με άπειρα δεκαδικά ψηφία και δημοσιεύονται με στρογγυλοποίηση ενός δεκαδικού ψηφίου.
2. Οι ποσοστιαίες μεταβολές υπολογίζονται βάσει δεικτών με άπειρα δεκαδικά ψηφία και δημοσιεύονται με στρογγυλοποίηση ενός δεκαδικού ψηφίου.

Πίνακας 3: Μεταβολές Δείκτη Τιμών Εκρών στη Γεωργία - Κτηνοτροφία

Έτος βάσης: 2005=100,0

Έτος και μήνας	Γενικός Δείκτης	Μεταβολή (%) από μήνα σε μήνα (μηνιαίες μεταβολές)	Μεταβολή (%) με αντίστοιχο δείκτη προηγούμενου έτους (ετήσιες μεταβολές)	Μέσος σταθμικός δείκτης τελευταίου δωδεκαμήνου (κινητός μέσος)	Μεταβολή (%) μέσου σταθμικού δείκτη δωδεκαμήνου με αντίστοιχο δείκτη προηγούμενου δωδεκαμήνου (μέσες ετήσιες μεταβολές)
<b>2009:</b>					
I	106,6	-5,2	-5,5	114,5	-4,1
II	107,6	0,9	-4,7	114,2	-4,9
III	116,3	8,1	1,8	114,3	-5,2
IV	113,8	-2,2	-1,4	114,2	-5,9
V	114,6	0,7	1,7	114,4	-6,1
VI	116,4	1,6	4,8	114,7	-6,2
VII	116,7	0,3	-2,1	114,6	-6,6
VIII	110,8	-5,1	-9,7	113,8	-7,4
IX	110,7	-0,1	-13,3	112,3	-8,3
X	109,5	-1,1	-1,9	112,0	-6,3
XI	112,7	3,0	2,0	112,3	-4,0
XII	113,6	0,8	1,0	112,4	-2,2
<i>Μέσος Ετήσιος</i>	<b>112,4</b>			<b>112,4</b>	<b>-2,2</b>
<b>2010:</b>					
I	106,9	-5,9	0,2	112,4	-1,9
II	108,2	1,2	0,5	112,4	-1,5
III	114,5	5,9	-1,6	112,3	-1,8
IV	114,5	0,0	0,7	112,4	-1,6
V	115,1	0,5	0,5	112,4	-1,7
VI	114,9	-0,1	-1,3	112,3	-2,1
VII	116,5	1,3	-0,2	112,3	-2,0
VIII	113,2	-2,8	2,2	112,4	-1,2
IX	120,2	6,1	8,6	113,3	0,8
X	156,0	29,8	42,5	119,7	6,8
XI	156,0	0,0	38,4	124,3	10,7
XII	143,4	-8,1	26,2	127,5	13,5
<i>Μέσος Ετήσιος</i>	<b>127,5</b>			<b>127,5</b>	<b>13,5</b>
<b>2011:</b>					
I	114,0	-20,5	6,7	128,0	13,8
II	112,0	-1,8	3,5	128,2	14,0
III	117,3	4,7	2,4	128,4	14,3
IV	115,6	-1,4	0,9	128,5	14,4
V	115,5	-0,1	0,3	128,5	14,3
VI	113,2	-1,9	-1,5	128,4	14,3
VII	118,3	4,4	1,5	128,5	14,5
VIII	110,5	-6,5	-2,4	128,3	14,2
IX	123,4	11,6	2,7	128,6	13,6
X					
XI					
XII					
<i>Μέσος Ετήσιος</i>					

Σημείωση:

1. Οι δείκτες υπολογίζονται με άπειρα δεκαδικά ψηφία και δημοσιεύονται με στρογγυλοποίηση ενός δεκαδικού ψηφίου.
2. Οι ποσοστιαίες μεταβολές υπολογίζονται βάσει δεικτών με άπειρα δεκαδικά ψηφία και δημοσιεύονται με στρογγυλοποίηση ενός δεκαδικού ψηφίου.

**Πίνακας 4. Ετήσιες συγκρίσεις των Δεικτών Τιμών Εισροών στη Γεωργία - Κτηνοτροφία**

Έτος βάσης: 2005=100,0

Κωδικός	Ομάδες, υποομάδες προϊόντων	Συντελεστής στάθμισης	Σεπτέμβριος			Μεταβολή (%)	
			2011	2010	2009	2011/2010	2010/2009
220000	ΓΕΝΙΚΟΣ ΔΕΙΚΤΗΣ	100.000	131,0	121,5	116,1	7,8	4,7
200000	ΑΝΑΛΩΣΙΜΑ ΜΕΣΑ	64.792	141,6	127,7	119,6	10,9	6,8
201000	Σπόροι	5.393	121,2	120,3	123,4	0,8	-2,5
202000	Ενέργεια και λιπαντικά	16.335	171,5	148,2	114,6	15,8	29,3
203000	Λιπάσματα	4.626	143,0	133,1	167,6	7,5	-20,6
204000	Γεωργικά φάρμακα	4.128	114,5	113,3	113,0	1,1	0,3
205000	Κτηνιατρικά φάρμακα	1.505	120,2	117,6	112,2	2,2	4,9
206000	Ζωοτροφές	25.461	142,9	126,4	118,8	13,0	6,4
207000	Συντήρηση και επισκευή μηχανολογικού εξοπλισμού και εγκαταστάσεων	1.739	134,3	130,1	127,8	3,2	1,8
208000	Συντήρηση και επισκευή κτιριακών εγκαταστάσεων	223	120,7	118,4	116,8	1,9	1,4
209000	Λοιπά αγαθά και υπηρεσίες	5.382	93,5	87,4	97,7	7,0	-10,6
210000	ΣΧΗΜΑΤΙΣΜΟΣ ΠΑΓΙΟΥ ΚΕΦΑΛΑΙΟΥ	35.208	111,5	110,3	109,7	1,1	0,5
211000	Γεωργικά μηχανήματα και εξοπλισμός	29.219	110,5	109,2	108,9	1,2	0,3
211110	Περιστρεφόμενα μονοαξονικά μηχανήματα	1.635	115,1	113,1	111,9	1,8	1,0
211120	Μηχανήματα καλλιέργειας	976	128,8	125,8	122,7	2,4	2,5
211130	Μηχανήματα συγκομιδής	1.425	117,0	116,1	114,8	0,8	1,1
211140	Μηχανήματα και εγκαταστάσεις	5.579	121,9	118,4	116,7	3,0	1,5
211210	Γεωργικοί ελκυστήρες	1.895	112,8	111,5	110,3	1,2	1,1
211290	Λοιπά οχήματα	17.709	104,7	104,2	104,7	0,5	-0,5
212000	Γεωργικά κτίρια	5.989	116,5	115,9	114,0	0,5	1,7

*Σημείωση:*

- Οι δείκτες υπολογίζονται με άπειρα δεκαδικά ψηφία και δημοσιεύονται με στρογγυλοποίηση ενός δεκαδικού ψηφίου.*
- Οι ποσοστιαίες μεταβολές υπολογίζονται βάσει δεικτών με άπειρα δεκαδικά ψηφία και δημοσιεύονται με στρογγυλοποίηση ενός δεκαδικού ψηφίου.*

Πίνακας 5. Μηνιαίες συγκρίσεις των Δεικτών Τιμών Εισροών στη Γεωργία – Κτηνοτροφία

Έτος βάσης: 2005=100,0

Κωδικός	Ομάδες, υποομάδες προϊόντων	Συντελεστής στάθμισης	Σεπτέμβριος 2011	Αύγουστος 2011	Δ (%)	Σεπτέμβριος 2010	Αύγουστος 2010	Δ (%)
220000	ΓΕΝΙΚΟΣ ΔΕΙΚΤΗΣ	100.000	131,0	130,6	0,3	121,5	120,7	0,7
200000	ΑΝΑΛΩΣΙΜΑ ΜΕΣΑ	64.792	141,6	141,0	0,4	127,7	126,2	1,1
201000	Σπόροι	5.393	121,2	121,9	-0,6	120,3	120,5	-0,2
202000	Ενέργεια και λιπαντικά	16.335	171,5	166,2	3,2	148,2	145,2	2,0
203000	Λιπάσματα	4.626	143,0	141,9	0,8	133,1	133,0	0,1
204000	Γεωργικά φάρμακα	4.128	114,5	114,3	0,2	113,3	113,4	-0,2
205000	Κτηνιατρικά φάρμακα	1.505	120,2	119,8	0,3	117,6	115,4	1,9
206000	Ζωοτροφές	25.461	142,9	145,0	-1,4	126,4	123,7	2,2
207000	Συντήρηση και επισκευή μηχανολογικού εξοπλισμού και εγκαταστάσεων	1.739	134,3	132,7	1,2	130,1	130,0	0,1
208000	Συντήρηση και επισκευή κτιριακών εγκαταστάσεων	223	120,7	119,9	0,6	118,4	118,3	0,1
209000	Λοιπά αγαθά και υπηρεσίες	5.382	93,5	93,6	-0,1	87,4	92,3	-5,3
210000	ΣΧΗΜΑΤΙΣΜΟΣ ΠΑΓΙΟΥ ΚΕΦΑΛΑΙΟΥ	35.208	111,5	111,4	0,1	110,3	110,5	-0,1
211000	Γεωργικά μηχανήματα και εξοπλισμός	29.219	110,5	110,5	0,0	109,2	109,4	-0,2
211110	Περιστρεφόμενα μονοαξονικά μηχανήματα	1.635	115,1	114,6	0,5	113,1	113,1	0,0
211120	Μηχανήματα καλλιέργειας	976	128,8	128,9	-0,1	125,8	125,7	0,0
211130	Μηχανήματα συγκομιδής	1.425	117,0	117,0	0,0	116,1	116,1	0,0
211140	Μηχανήματα και εγκαταστάσεις	5.579	121,9	121,7	0,2	118,4	118,5	0,0
211210	Γεωργικοί ελκυστήρες	1.895	112,8	112,6	0,2	111,5	111,5	0,0
211290	Λοιπά οχήματα	17.709	104,7	104,8	-0,1	104,2	104,5	-0,3
212000	Γεωργικά κτίρια	5.989	116,5	116,0	0,4	115,9	115,8	0,1

Σημείωση:

1. Οι δείκτες υπολογίζονται με άπειρα δεκαδικά ψηφία και δημοσιεύονται με στρογγυλοποίηση ενός δεκαδικού ψηφίου.
2. Οι ποσοστιαίες μεταβολές υπολογίζονται βάσει δεικτών με άπειρα δεκαδικά ψηφία και δημοσιεύονται με στρογγυλοποίηση ενός δεκαδικού ψηφίου.

Πίνακας 6: Μεταβολές Δείκτη Τιμών Εισροών στη Γεωργία - Κτηνοτροφία

Έτος βάσης: 2005=100,0

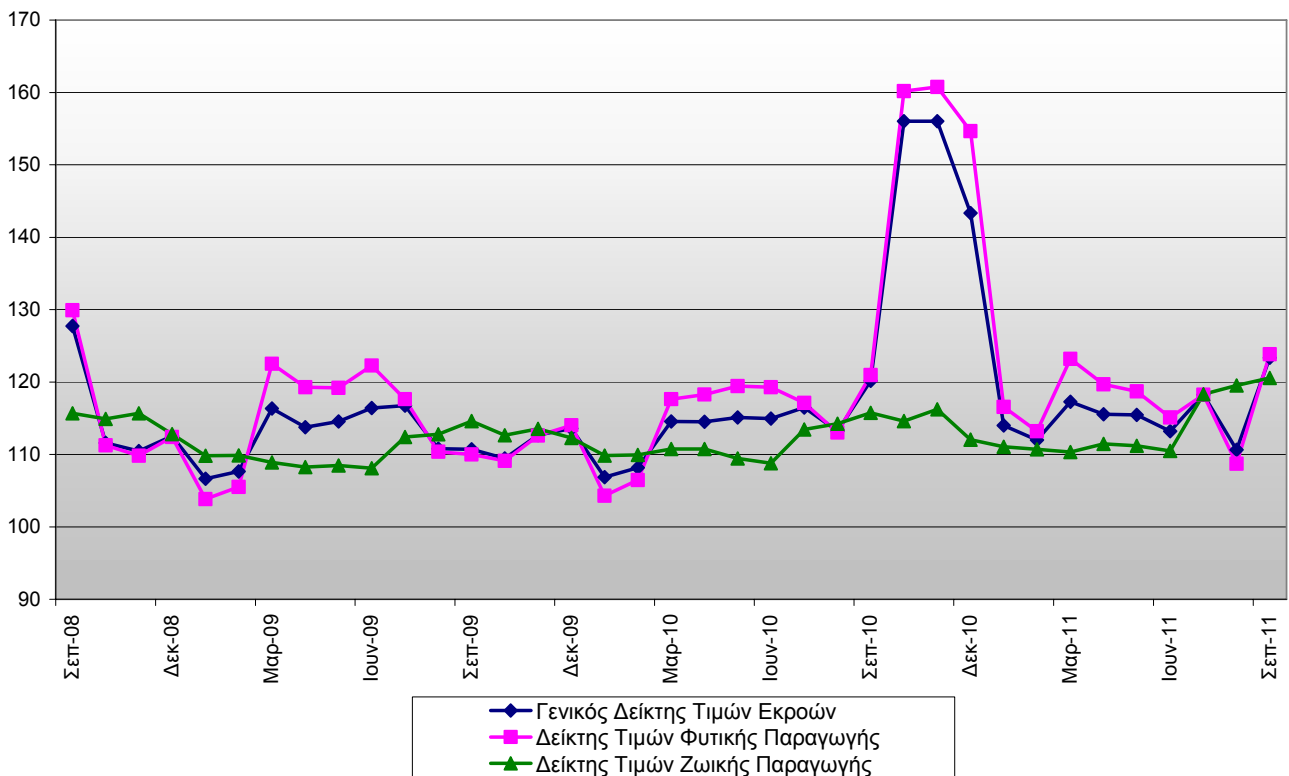
Έτος και μήνας	Γενικός Δείκτης	Μεταβολή (%) από μήνα σε μήνα (μηνιαίες μεταβολές)	Μεταβολή (%) με αντίστοιχο δείκτη προηγούμενου έτους (ετήσιες μεταβολές)	Μέσος δείκτης τελευταίου δωδεκαμήνου (κινητός μέσος)	Μεταβολή (%) μέσου δείκτη δωδεκαμήνου με αντίστοιχο δείκτη προηγούμενου δωδεκαμήνου (μέσες ετήσιες μεταβολές)
<b>2009:</b>					
I	116,5	-0,1	-2,8	122,4	9,6
II	115,8	-0,6	-4,3	122,0	8,1
III	115,1	-0,6	-6,1	121,4	6,4
IV	114,6	-0,4	-7,0	120,6	4,5
V	114,4	-0,2	-8,8	119,7	2,5
VI	115,3	0,8	-8,5	118,8	0,4
VII	115,7	0,3	-8,4	118,0	-1,5
VIII	116,2	0,4	-7,6	117,2	-3,2
IX	116,1	-0,1	-6,6	116,5	-4,5
X	115,5	-0,5	-5,6	115,9	-5,5
XI	114,8	-0,6	-3,6	115,5	-5,9
XII	114,9	0,1	-1,5	115,4	-6,0
<i>Μέσος Ετήσιος</i>	<b>115,4</b>			<b>115,4</b>	<b>-6,0</b>
<b>2010:</b>					
I	115,9	0,8	-0,5	115,3	-5,8
II	116,4	0,5	0,5	115,4	-5,4
III	118,3	1,6	2,8	115,7	-4,7
IV	119,2	0,8	4,0	116,0	-3,8
V	120,0	0,7	4,9	116,5	-2,7
VI	120,1	0,1	4,2	116,9	-1,6
VII	120,1	0,0	3,8	117,3	-0,6
VIII	120,7	0,5	3,9	117,7	0,4
IX	121,5	0,7	4,7	118,1	1,4
X	122,3	0,6	5,9	118,7	2,4
XI	123,1	0,7	7,3	119,4	3,3
XII	125,0	1,5	8,8	120,2	4,2
<i>Μέσος Ετήσιος</i>	<b>120,2</b>			<b>120,2</b>	<b>4,2</b>
<b>2011:</b>					
I	127,4	1,9	10,0	121,2	5,1
II	128,7	1,0	10,6	122,2	5,9
III	130,7	1,6	10,5	123,2	6,6
IV	131,2	0,3	10,0	124,2	7,1
V	130,6	-0,4	8,9	125,1	7,4
VI	130,7	0,1	8,8	126,0	7,8
VII	131,1	0,3	9,2	126,9	8,2
VIII	130,6	-0,4	8,2	127,7	8,6
IX	131,0	0,3	7,8	128,5	8,8
X					
XI					
XII					
<i>Μέσος Ετήσιος</i>					

Σημείωση:

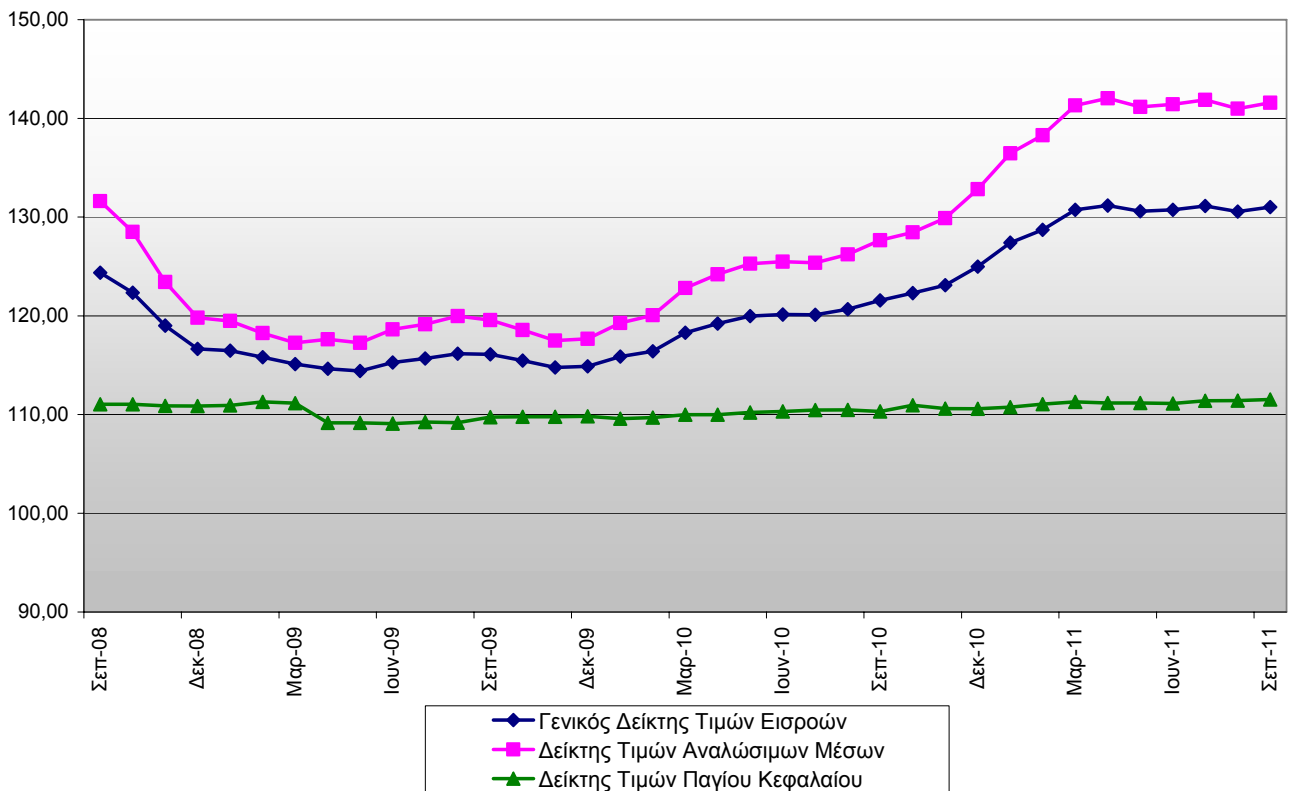
1. Οι δείκτες υπολογίζονται με άπειρα δεκαδικά ψηφία και δημοσιεύονται με στρογγυλοποίηση ενός δεκαδικού ψηφίου.
2. Οι ποσοστιαίες μεταβολές υπολογίζονται βάσει δεικτών με άπειρα δεκαδικά ψηφία και δημοσιεύονται με στρογγυλοποίηση ενός δεκαδικού ψηφίου.



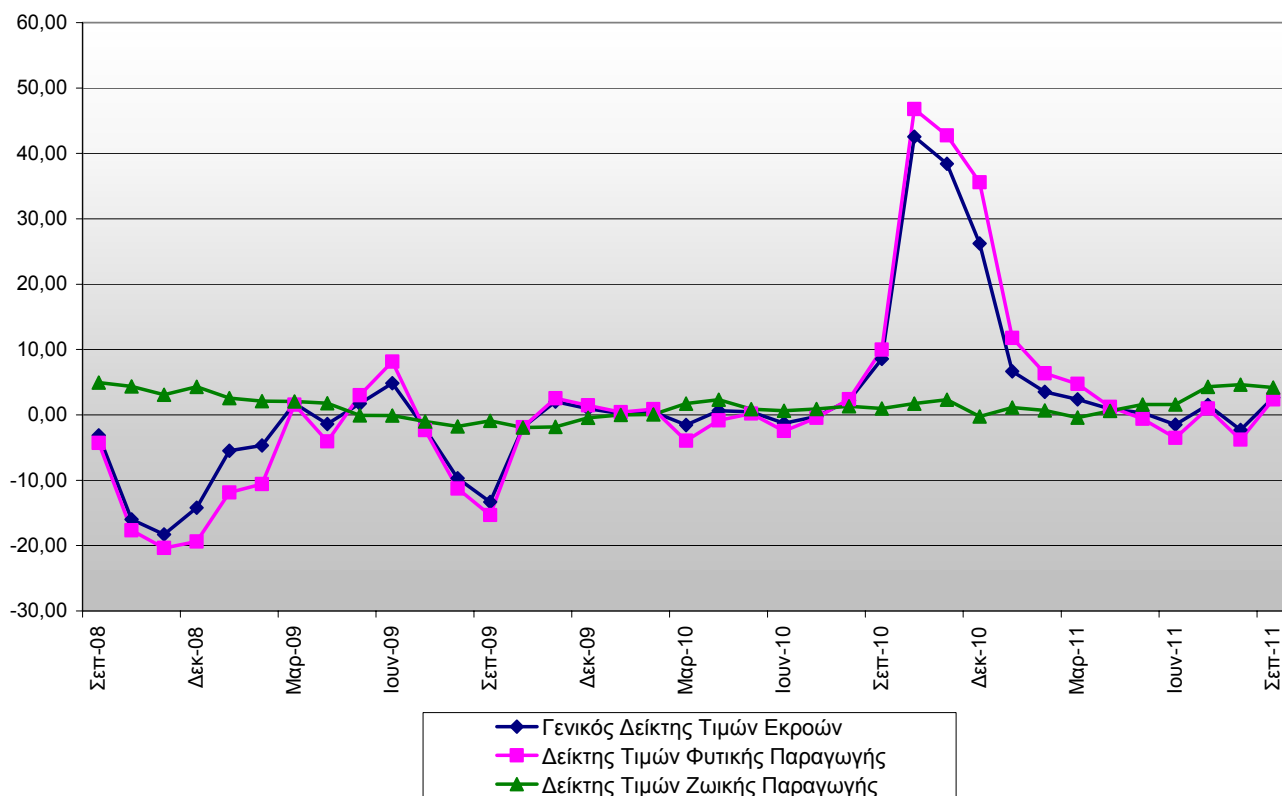
**Γράφημα 1: Εξέλιξη Δείκτη Τιμών Εκρών στη Γεωργία – Κτηνοτροφία και των ομάδων Φυτικής και Ζωικής Παραγωγής (2005=100,0)**



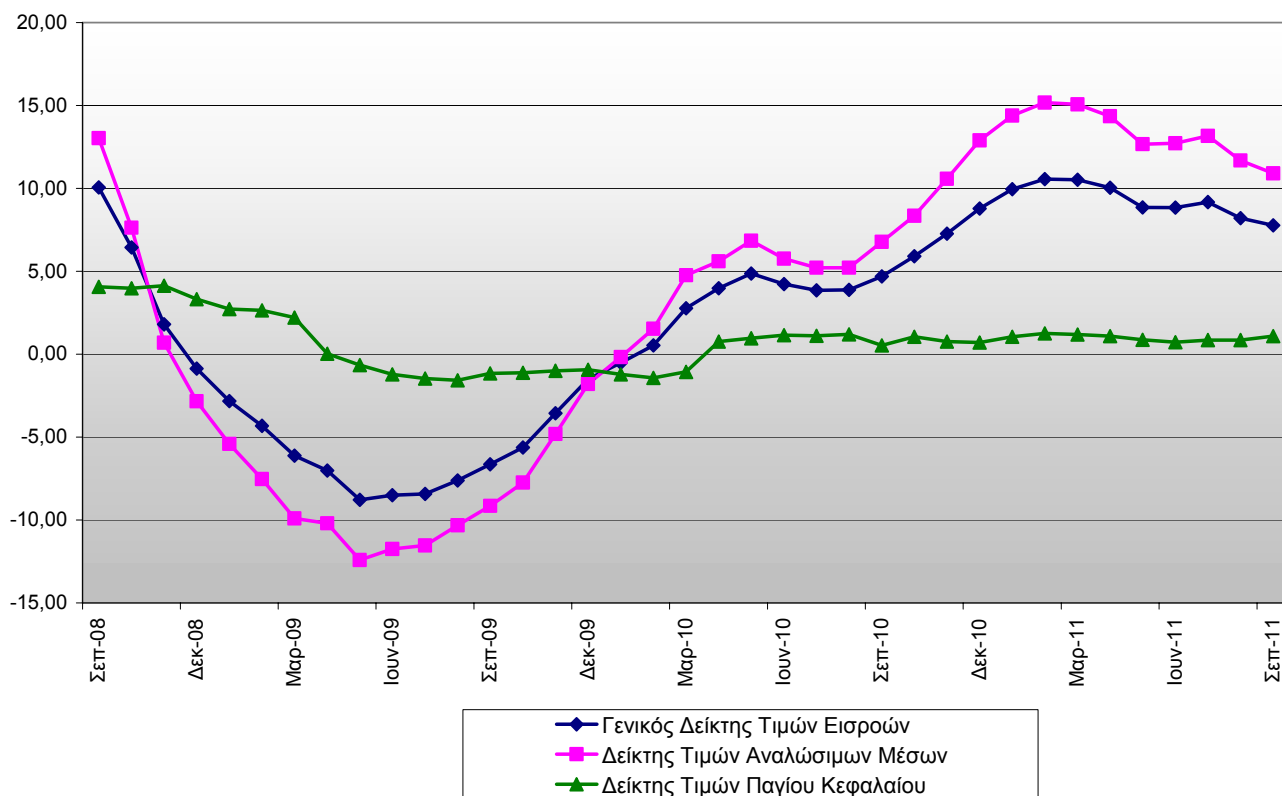
**Γράφημα 2: Εξέλιξη Δείκτη Τιμών Εισροών στη Γεωργία – Κτηνοτροφία και των ομάδων Αναλώσιμων Μέσων και Σχηματισμού Παγίου Κεφαλαίου (2005=100,0)**



**Γράφημα 3: Ετήσιες μεταβολές του Γενικού Δείκτη Τιμών Εκρών και των Δεικτών των Ομάδων Φυτικής και Ζωικής Παραγωγής (2005=100,0)**



**Γράφημα 4: Ετήσιες Μεταβολές του Γενικού Δείκτη Τιμών Εισροών στη Γεωργία – Κτηνοτροφία και των Δεικτών των Ομάδων Αναλώσιμων Μέσων και Σχηματισμού Πάγιου Κεφαλαίου (2005=100,0)**



## ΜΕΘΟΔΟΛΟΓΙΚΕΣ ΣΗΜΕΙΩΣΕΙΣ

<b>Γενικά</b>	Η κατάρτιση των δεικτών τιμών εισροών και εκροών στη γεωργία-κτηνοτροφία άρχισε το έτος 1967. Οι δείκτες με τη σημερινή τους μορφή καταρτίζονται από τον Ιανουάριο 2005, οπότε και αντικατέστησαν τους προηγούμενους αντίστοιχους δείκτες με έτος βάσης το 2000.
<b>Σκοπός των δεικτών – Χρησιμοποιούμενοι ορισμοί</b>	<p>Σκοπός του δείκτη τιμών εκροών είναι η μέτρηση της σχετικής μεταβολής των τιμών που απολαμβάνουν οι παραγωγοί στον τομέα γεωργίας-κτηνοτροφίας κατά την πώληση των γεωργικών προϊόντων τους, ενώ σκοπός του δείκτη τιμών εισροών είναι η μέτρηση της σχετικής μεταβολής των τιμών που καταβάλλουν για την αγορά των μέσων (εισροών) που χρησιμοποιούνται στην παραγωγική διαδικασία.</p> <p>Ο δείκτης τιμών εκροών είναι μηνιαίος δείκτης και διακρίνεται στους δείκτες τιμών φυτικής και ζωικής παραγωγής. Ο δείκτης τιμών εισροών είναι μηνιαίος δείκτης, ο οποίος καταρτίζεται από τη σύνθεση των δεικτών τιμών των ομάδων των αναλώσιμων μέσων παραγωγής και των αγαθών σχηματισμού παγίου κεφαλαίου.</p> <p>Στο δείκτη εκροών οι συλλεγόμενες τιμές είναι οι τιμές διάθεσης των προϊόντων. Ως τιμή διάθεσης ορίζεται η τιμή που λαμβάνεται από τον παραγωγό χωρίς την αφαίρεση των φόρων (εκτός από τον εκπεστέο Φ.Π.Α.) και χωρίς τις επιδοτήσεις.</p> <p>Στις εισροές οι τιμές που συλλέγονται είναι οι τιμές που καταβάλλουν οι παραγωγοί, όταν αγοράζουν προϊόντα και υπηρεσίες για τη γεωργική - κτηνοτροφική παραγωγή και είναι απαλλαγμένες από ΦΠΑ και μεταφορικά έξοδα.</p>
<b>Νομικό πλαίσιο</b>	Η κατάρτιση των δεικτών τιμών εισροών και εκροών στη γεωργία-κτηνοτροφία βασίζεται σε εθελοντικές συμφωνίες μεταξύ των κρατών μελών της ΕΕ και της Eurostat. Τα θεμέλια για τις συμφωνίες αυτές τέθηκαν στις αρχές της δεκαετίας του '70.
<b>Περίοδος αναφοράς</b>	Μήνας
<b>Έτος βάσης</b>	2005=100,0.
<b>Αναθεώρηση</b>	Οι δείκτες τιμών εισροών και εκροών είναι δείκτες σταθερής βάσης. Από το 1980 οι δείκτες αυτοί αναθεωρούνται κάθε πέντε (5) χρόνια, με έτος βάσης που λήγει σε 0 ή 5. Η τελευταία αναθεώρηση των δεικτών έγινε με έτος βάσης 2005=100,0 και με πρώτο μήνα αναφοράς τον Ιανουάριο του 2009.
<b>Στατιστική ταξινόμηση</b>	Σύμφωνα με την κοινή μεθοδολογία των κρατών μελών της ΕΕ και της Eurostat, οι ομάδες των προϊόντων στους Γεωργικούς Δείκτες Τιμών ακολουθούν την ίδια ταξινόμηση με τους Οικονομικούς Λογαριασμούς στη γεωργία-κτηνοτροφία.
<b>Γεωγραφική κάλυψη</b>	Το σύνολο της Χώρας.
<b>Κάλυψη κλάδων οικονομικών δραστηριοτήτων</b>	Οι δείκτες τιμών εισροών και εκροών καλύπτουν τις συναλλαγές προϊόντων και υπηρεσιών του τομέα γεωργίας - κτηνοτροφίας. Επιπλέον, καλύπτονται και οι συναλλαγές ελαιόλαδου και μούστου-οίνου, που ανήκουν στο μεταποιητικό τομέα, όταν η μεταποίηση-παραγωγή τους γίνεται από τη γεωργική εκμετάλλευση και θεωρείται ως δραστηριότητα του τομέα της γεωργίας.
<b>Εποχικότητα προϊόντων</b>	Η εποχικότητα χαρακτηρίζει την γεωργική και κτηνοτροφική παραγωγή και έχει σαν αποτέλεσμα ορισμένα προϊόντα να μην είναι διαθέσιμα στην αγορά όλους τους μήνες ενός ημερολογιακού έτους. Κατά συνέπεια, οι ετήσιοι συντελεστές στάθμισης των προϊόντων αυτών επιμερίζονται σε εκείνους τους μήνες, για τους οποίους αυτά διατίθενται στην αγορά.
<b>Διενεργούμενη έρευνα</b>	<p>Ως πηγές τιμοληψίας χρησιμοποιούνται οι γεωργικοί συνεταιρισμοί, που συγκεντρώνουν τα γεωργικά προϊόντα, καθώς και οι εμπορικές και βιομηχανικές επιχειρήσεις που αγοράζουν τα προϊόντα απευθείας από τους παραγωγούς.</p> <p>Τα στοιχεία των τιμών για τις εκροές συγκεντρώνονται από 734 πηγές τιμοληψίας, ενώ τα στοιχεία των τιμών για τις εισροές συγκεντρώνονται από 709 πηγές τιμοληψίας.</p>
<b>Δημοσίευση στοιχείων</b>	Τα στοιχεία των δεικτών τιμών εισροών-εκροών, με έτος βάσης 2005=100,0, δημοσιεύονται από το Μάρτιο 2009. Η διάθεση των χρονοσειρών των δεικτών με το ίδιο έτος βάσης (2005) γίνεται, αναδρομικά, από τον Ιανουάριο του 2000.
<b>Παραπομπές</b>	Περισσότερες πληροφορίες σχετικά με τη μεθοδολογία κατάρτισης και υπολογισμού των δεικτών τιμών εισροών και εκροών στη γεωργία-κτηνοτροφία καθώς και στοιχεία χρονολογικών σειρών διατίθενται στην ιστοσελίδα της ΕΛ.ΣΤΑΤ. ( <a href="http://www.statistics.gr">www.statistics.gr</a> ).