



ΕΛΛΗΝΙΚΗ ΔΗΜΟΚΡΑΤΙΑ



ΕΛΛΗΝΙΚΗ ΣΤΑΤΙΣΤΙΚΗ ΑΡΧΗ

Πειραιάς, 12 Αυγούστου 2011

## ΔΕΛΤΙΟ ΤΥΠΟΥ

Ο Γενικός Δείκτης Τιμών Εκροών στη Γεωργία – Κτηνοτροφία μειώθηκε κατά 1,5%, ενώ ο Γενικός Δείκτης Τιμών Εισροών στη Γεωργία – Κτηνοτροφία αυξήθηκε κατά 8,8%, τον Ιούνιο 2011 σε σύγκριση με τον Ιούνιο 2010.

### ΔΕΙΚΤΕΣ ΤΙΜΩΝ ΕΙΣΡΩΝ ΚΑΙ ΕΚΡΩΝ ΣΤΗ ΓΕΩΡΓΙΑ - ΚΤΗΝΟΤΡΟΦΙΑ: Ιούνιος 2011

Η εξέλιξη των Δεικτών Τιμών Εισροών και Εκροών στη Γεωργία – Κτηνοτροφία, με έτος βάσης το έτος 2005=100,0, σύμφωνα με προσωρινά στοιχεία, έχει ως εξής:

Ο Γενικός Δείκτης Τιμών Εκροών στη Γεωργία-Κτηνοτροφία (χωρίς επιδοτήσεις) του μηνός Ιουνίου 2011, σε σύγκριση με τον αντίστοιχο δείκτη του Ιουνίου 2010, σημείωσε μείωση 1,5%, έναντι μείωσης 1,3%, που σημειώθηκε κατά την ίδια σύγκριση των δεικτών του έτους 2010 προς το 2009 (Πίνακας 1).

Ο Γενικός Δείκτης Τιμών Εκροών κατά το μήνα Ιούνιο 2011, σε σύγκριση με το δείκτη του Μαΐου 2011, σημείωσε μείωση 1,9%, έναντι μείωσης 0,1%, που σημειώθηκε κατά την αντίστοιχη σύγκριση των δεικτών του έτους 2010 (Πίνακας 2).

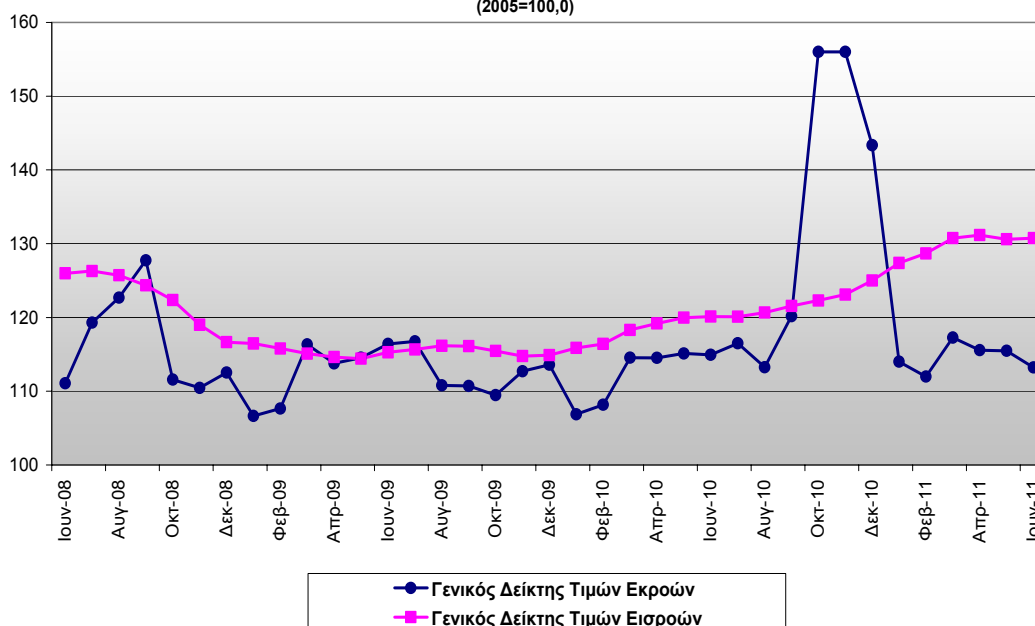
Ο μέσος σταθμικός δείκτης του δωδεκαμήνου Ιουλίου 2010 – Ιουνίου 2011, σε σύγκριση προς τον ίδιο δείκτη του δωδεκαμήνου Ιουλίου 2009 – Ιουνίου 2010, παρουσίασε αύξηση 14,3%, έναντι μείωσης 2,1%, που σημειώθηκε κατά τα αντίστοιχα προηγούμενα δωδεκάμηνα (Πίνακας 3).

Ο Γενικός Δείκτης Τιμών Εισροών στη Γεωργία-Κτηνοτροφία του μηνός Ιουνίου 2011, σε σύγκριση με τον αντίστοιχο δείκτη του Ιουνίου 2010, σημείωσε αύξηση 8,8%, έναντι αύξησης 4,2%, που σημειώθηκε κατά την ίδια σύγκριση των δεικτών του έτους 2010 προς το 2009 (Πίνακας 4).

Ο Γενικός Δείκτης Τιμών Εισροών κατά το μήνα Ιούνιο 2011, σε σύγκριση με το δείκτη του Μαΐου 2011, σημείωσε αύξηση 0,1%, έναντι αύξησης 0,1%, που σημειώθηκε κατά την αντίστοιχη σύγκριση των δεικτών του έτους 2010 (Πίνακας 5).

Ο μέσος δείκτης του δωδεκαμήνου Ιουλίου 2010 – Ιουνίου 2011, σε σύγκριση προς τον ίδιο δείκτη του δωδεκαμήνου Ιουλίου 2009 – Ιουνίου 2010, παρουσίασε αύξηση 7,8%, έναντι μείωσης 1,6%, που σημειώθηκε κατά τα αντίστοιχα προηγούμενα δωδεκάμηνα (Πίνακας 6).

Εξέλιξη Δεικτών Τιμών Εισροών - Εκροών στη Γεωργία - Κτηνοτροφία  
(2005=100,0)



Πληροφορίες:

Δ/ση Οικονομικών και Βραχυχρόνιων Δεικτών

Τμήμα Χονδρικών Τιμών και Τιμαρίθμων

Θεοδώρα Κοσσοβά  
Τηλ: 213 1352745  
Fax: 213 1352714

Η μείωση του Γενικού Δείκτη Τιμών Εκρών κατά 1,5%, το μήνα Ιούνιο 2011, σε σύγκριση με τον αντίστοιχο δείκτη του Ιουνίου 2010, οφείλεται κυρίως στις ακόλουθες μεταβολές των δεικτών των ομάδων και προϊόντων των εκρών:

#### Συγκρίσεις Δεικτών Τιμών Εκρών Ιουνίου 2011 με Ιούνιο 2010

| Κωδικός | Ομάδες - προϊόντα                     | Μεταβολή % |
|---------|---------------------------------------|------------|
| 100000  | Φυτική παραγωγή                       | -3,5       |
| 041200  | Τομάτες                               | -19,8      |
| 023000  | Καπνός                                | -18,8      |
| 061300  | Ροδάκινα                              | -7,05      |
| 061911  | Κεράσια                               | -18,3      |
| 065100  | Ελιές βρώσιμες                        | -5,9       |
| 041940  | Αγγούρια                              | -15,6      |
| 062100  | Πορτοκάλια                            | 34,6       |
| 042000  | Άνθη                                  | 14,4       |
| 130000  | Ζωική παραγωγή                        | 1,6        |
| 129000  | Λοιπά πρωτογενή κτηνοτροφικά προϊόντα | 14,0       |
| 121100  | Γάλα αγελάδας                         | 6,9        |
| 114000  | Προβατοειδή και αίγες                 | 2,6        |
| 111200  | Κρέας μόσχου                          | 4,7        |
| 122000  | Αυγά                                  | 3,7        |
| 112000  | Χοιρινά                               | 2,4        |

Η αύξηση του Γενικού Δείκτη Τιμών Εισρών κατά 8,8%, το μήνα Ιούνιο 2011, σε σύγκριση με τον αντίστοιχο δείκτη του Ιουνίου 2010, οφείλεται κυρίως στις ακόλουθες μεταβολές των δεικτών των ομάδων και προϊόντων των εισρών:

#### Συγκρίσεις Δεικτών Τιμών Εισρών Ιουνίου 2011 με Ιούνιο 2010

| Κωδικός | Ομάδες - προϊόντα                             | Μεταβολή % |
|---------|---|------------|
| 200000  | Αναλώσιμα μέσα                                | 12,7       |
| 202300  | Καύσιμα κίνησης                               | 14,1       |
| 202200  | Καύσιμα θέρμανσης                             | 28,8       |
| 206114  | Αραβόσιπος για κτηνοτροφική χρήση (ζωοτροφές) | 32,2       |
| 206192  | Σανός - ζωοτροφές                             | 12,6       |
| 202100  | Ηλεκτρισμός                                   | 17,6       |
| 206290  | Κουνελιών - ζωοτροφές                         | 10,6       |
| 206240  | Πουλερικών - ζωοτροφές                        | 12,5       |
| 206112  | Κριθάρι - ζωοτροφές                           | 24,5       |
| 203111  | Αζωτούχα (N)                                  | 9,0        |
| 206241  | Ανάπτυξη νεοσσών αυγοπαραγωγής                | 12,8       |
| 206115  | Πίτουρο - ζωοτροφές                           | 24,0       |
| 203121  | N.P (Νάτριο-φωσφορούχα)                       | 9,5        |
| 209000  | Λοιπά αγαθά και υπηρεσίες                     | -2,7       |
| 210000  | Σχηματισμός παγίου κεφαλαίου                  | 0,7        |
| 211000  | Γεωργικά Μηχανήματα και Εξοπλισμός            | 0,7        |
| 211140  | Μηχανήματα και Εγκαταστάσεις                  | 1,8        |

Πίνακας 1. Ετήσιες συγκρίσεις των Δεικτών Τιμών Εκρών στη Γεωργία – Κτηνοτροφία

Έτος βάσης: 2005=100,0

| Κωδικός | Ομάδες, υποομάδες προϊόντων  | Συντελεστής στάθμισης | Ιούνιος          |       |       | Μεταβολή (%) |           |
|---------|--|-----------------------|------------------|-------|-------|--------------|-----------|
|         |  |                       | 2011             | 2010  | 2009  | 2011/2010    | 2010/2009 |
| 140000  | ΓΕΝΙΚΟΣ ΔΕΙΚΤΗΣ ΕΚΡΩΝ (100000+13000), περιλαμβανομένων φρούτων (060000) και λαχανικών (040000) | 100.000               | 113,2            | 114,9 | 116,4 | -1,5         | -1,3      |
| 141000  | ΓΕΝΙΚΟΣ ΔΕΙΚΤΗΣ ΕΚΡΩΝ (101000+13000), εξαιρουμένων φρούτων (060000) και λαχανικών (040000)     | 67.214                | 108,9            | 109,5 | 108,2 | -0,6         | 1,3       |
| 100000  | ΦΥΤΙΚΗ ΠΑΡΑΓΩΓΗ (010000 - 090000), περιλαμβανομένων φρούτων και λαχανικών                      | 71.504                | 115,1            | 119,3 | 122,3 | -3,5         | -2,5      |
| 101000  | ΦΥΤΙΚΗ ΠΑΡΑΓΩΓΗ (010000 - 090000), εξαιρουμένων φρούτων και λαχανικών                          | 38.718                | 106,2            | 110,9 | 108,3 | -4,3         | 2,4       |
| 010000  | Δημητριακά και σπόροι  | 6.952                 | 150,3            | 135,0 | 135,9 | 11,3         | -0,7      |
| 020000  | Βιομηχανικά Φυτά   | 13.977                | 249,3            | 307,0 | 310,7 | -18,8        | -1,2      |
| 030000  | Κτηνοτροφικά Φυτά  | 3.293                 | 118,5            | 117,1 | 119,3 | 1,2          | -1,8      |
| 040000  | Λαχανικά και κηπευτικά   | 17.827                | 121,1            | 123,7 | 127,7 | -2,1         | -3,1      |
| 050000  | Πατάτες και σπόροι   | 2.762                 | 127,4            | 130,9 | 129,9 | -2,7         | 0,7       |
| 060000  | Φρούτα   | 14.959                | 121,2            | 126,7 | 137,7 | -4,4         | -8,0      |
| 070000  | Κρασί  | 288                   | 113,6            | 113,6 | 114,0 | 0,0          | -0,4      |
| 080000  | Ελαιόλαδο  | 11.428                | 72,6             | 72,2  | 66,7  | 0,5          | 8,3       |
| 090000  | Λοιπά φυτικά προϊόντα  | 18                    | - <sup>(3)</sup> | -     | -     | -            | -         |
| 130000  | ΖΩΙΚΗ ΠΑΡΑΓΩΓΗ (11000+12000)   | 28.496                | 110,5            | 108,8 | 108,1 | 1,6          | 0,6       |
| 110000  | Κρέατα   | 13.786                | 113,5            | 110,7 | 109,6 | 2,5          | 1,0       |
| 120000  | Ζωικά Προϊόντα   | 14.710                | 109,0            | 107,8 | 107,3 | 1,1          | 0,4       |

Σημείωση:

1. Οι δείκτες υπολογίζονται με άπειρα δεκαδικά ψηφία και δημοσιεύονται με στρογγυλοποίηση ενός δεκαδικού ψηφίου.
2. Οι ποσοστιαίες μεταβολές υπολογίζονται βάσει δεικτών με άπειρα δεκαδικά ψηφία και δημοσιεύονται με στρογγυλοποίηση ενός δεκαδικού ψηφίου.
3. Δεν υπολογίζονται δείκτες λόγω εποχικότητας.

Πίνακας 2. Μηνιαίες συγκρίσεις των Δεικτών Τιμών Εκρών στη Γεωργία – Κτηνοτροφία

Έτος βάσης: 2005=100,0

| Κωδικός | Ομάδες, υποομάδες προϊόντων  | Συντελεστής στάθμισης | Ιούνιος 2011     | Μάιος 2011 | Δ (%) | Ιούνιος 2010 | Μάιος 2010 | Δ (%) |
|---------|--|-----------------------|------------------|------------|-------|--------------|------------|-------|
| 140000  | ΓΕΝΙΚΟΣ ΔΕΙΚΤΗΣ ΕΚΡΩΝ (100000+13000), περιλαμβανομένων φρούτων (060000) και λαχανικών (040000) | 100.000               | 113,2            | 115,5      | -1,9  | 114,9        | 115,1      | -0,1  |
| 141000  | ΓΕΝΙΚΟΣ ΔΕΙΚΤΗΣ ΕΚΡΩΝ (101000+13000), εξαιρουμένων φρούτων (060000) και λαχανικών (040000)     | 67.214                | 108,9            | 111,0      | -1,8  | 109,5        | 110,7      | -1,0  |
| 100000  | ΦΥΤΙΚΗ ΠΑΡΑΓΩΓΗ (010000 - 090000), περιλαμβανομένων φρούτων και λαχανικών                      | 71.504                | 115,1            | 118,7      | -3,0  | 119,3        | 119,4      | -0,1  |
| 101000  | ΦΥΤΙΚΗ ΠΑΡΑΓΩΓΗ (010000 - 090000), εξαιρουμένων φρούτων και λαχανικών                          | 38.718                | 106,2            | 110,5      | -4,0  | 110,9        | 112,8      | -1,7  |
| 010000  | Δημητριακά και σπόροι  | 6.952                 | 150,3            | 150,0      | 0,2   | 135,0        | 136,2      | -0,9  |
| 020000  | Βιομηχανικά Φυτά   | 13.977                | 249,3            | 248,1      | 0,5   | 307,0        | 305,4      | 0,5   |
| 030000  | Κτηνοτροφικά Φυτά  | 3.293                 | 118,5            | 122,6      | -3,4  | 117,1        | 118,1      | -0,8  |
| 040000  | Λαχανικά και κηπευτικά   | 17.827                | 121,1            | 122,0      | -0,7  | 123,7        | 127,9      | -3,2  |
| 050000  | Πατάτες και σπόροι   | 2.762                 | 127,4            | 150,7      | -15,5 | 130,9        | 142,8      | -8,3  |
| 060000  | Φρούτα   | 14.959                | 121,2            | 131,7      | -8,0  | 126,7        | 114,1      | 11,0  |
| 070000  | Κρασί  | 288                   | 113,6            | 113,6      | 0,0   | 113,6        | 113,6      | 0,0   |
| 080000  | Ελαιόλαδο  | 11.428                | 72,6             | 73,1       | -0,6  | 72,2         | 72,6       | -0,5  |
| 090000  | Λοιπά φυτικά προϊόντα  | 18                    | - <sup>(3)</sup> | -          | -     | -            | -          | -     |
| 130000  | ΖΩΙΚΗ ΠΑΡΑΓΩΓΗ (11000+12000)   | 28.496                | 110,5            | 111,2      | -0,6  | 108,8        | 109,5      | -0,6  |
| 110000  | Κρέατα   | 13.786                | 113,5            | 115,4      | -1,7  | 110,7        | 112,3      | -1,4  |
| 120000  | Ζωικά Προϊόντα   | 14.710                | 109,0            | 108,9      | 0,0   | 107,8        | 107,9      | -0,1  |

Σημείωση:

1. Οι δείκτες υπολογίζονται με άπειρα δεκαδικά ψηφία και δημοσιεύονται με στρογγυλοποίηση ενός δεκαδικού ψηφίου.
2. Οι ποσοστιαίες μεταβολές υπολογίζονται βάσει δεικτών με άπειρα δεκαδικά ψηφία και δημοσιεύονται με στρογγυλοποίηση ενός δεκαδικού ψηφίου.
3. Δεν υπολογίζονται δείκτες λόγω εποχικότητας

Πίνακας 3: Μεταβολές Δείκτη Τιμών Εκρών στη Γεωργία - Κτηνοτροφία

Έτος βάσης: 2005=100,0

| Έτος και μήνας       | Γενικός Δείκτης | Μεταβολή (%) από μήνα σε μήνα (μηνιαίες μεταβολές) | Μεταβολή (%) με αντίστοιχο δείκτη προηγούμενου έτους (ετήσιες μεταβολές) | Μέσος σταθμικός δείκτης τελευταίου δωδεκαμήνου (κινητός μέσος) | Μεταβολή (%) μέσου σταθμικού δείκτη δωδεκαμήνου με αντίστοιχο δείκτη προηγούμενου δωδεκαμήνου (μέσες ετήσιες μεταβολές) |
|----------------------|-----------------|--|--|--|---|
| <b>2009:</b>         |                 |  |  |  |   |
| I                    | 106,6           | -5,2   | -5,5   | 114,5  | -4,1  |
| II                   | 107,6           | 0,9  | -4,7   | 114,2  | -4,9  |
| III                  | 116,3           | 8,1  | 1,8  | 114,3  | -5,2  |
| IV                   | 113,8           | -2,2   | -1,4   | 114,2  | -5,9  |
| V                    | 114,6           | 0,7  | 1,7  | 114,4  | -6,1  |
| VI                   | 116,4           | 1,6  | 4,8  | 114,7  | -6,2  |
| VII                  | 116,7           | 0,3  | -2,1   | 114,6  | -6,6  |
| VIII                 | 110,8           | -5,1   | -9,7   | 113,8  | -7,4  |
| IX                   | 110,7           | -0,1   | -13,3  | 112,3  | -8,3  |
| X                    | 109,5           | -1,1   | -1,9   | 112,0  | -6,3  |
| XI                   | 112,7           | 3,0  | 2,0  | 112,3  | -4,0  |
| XII                  | 113,6           | 0,8  | 1,0  | 112,4  | -2,2  |
| <i>Μέσος Ετήσιος</i> | <b>112,4</b>    |  |  | <b>112,4</b>   | <b>-2,2</b>   |
| <b>2010:</b>         |                 |  |  |  |   |
| I                    | 106,9           | -5,9   | 0,2  | 112,4  | -1,9  |
| II                   | 108,2           | 1,2  | 0,5  | 112,4  | -1,5  |
| III                  | 114,5           | 5,9  | -1,6   | 112,3  | -1,8  |
| IV                   | 114,5           | 0,0  | 0,7  | 112,4  | -1,6  |
| V                    | 115,1           | 0,5  | 0,5  | 112,4  | -1,7  |
| VI                   | 114,9           | -0,1   | -1,3   | 112,3  | -2,1  |
| VII                  | 116,5           | 1,3  | -0,2   | 112,3  | -2,0  |
| VIII                 | 113,2           | -2,8   | 2,2  | 112,4  | -1,2  |
| IX                   | 120,2           | 6,1  | 8,6  | 113,3  | 0,8   |
| X                    | 156,0           | 29,8   | 42,5   | 119,7  | 6,8   |
| XI                   | 156,0           | 0,0  | 38,4   | 124,3  | 10,7  |
| XII                  | 143,4           | -8,1   | 26,2   | 127,5  | 13,5  |
| <i>Μέσος Ετήσιος</i> | <b>127,5</b>    |  |  | <b>127,5</b>   | <b>13,5</b>   |
| <b>2011:</b>         |                 |  |  |  |   |
| I                    | 114,0           | -20,5  | 6,7  | 128,0  | 13,8  |
| II                   | 112,0           | -1,8   | 3,5  | 128,2  | 14,0  |
| III                  | 117,3           | 4,7  | 2,4  | 128,4  | 14,3  |
| IV                   | 115,6           | -1,4   | 0,9  | 128,5  | 14,4  |
| V                    | 115,5           | -0,1   | 0,3  | 128,5  | 14,3  |
| VI                   | 113,2           | -1,9   | -1,5   | 128,4  | 14,3  |
| VII                  |                 |  |  |  |   |
| VIII                 |                 |  |  |  |   |
| IX                   |                 |  |  |  |   |
| X                    |                 |  |  |  |   |
| XI                   |                 |  |  |  |   |
| XII                  |                 |  |  |  |   |
| <i>Μέσος Ετήσιος</i> |                 |  |  |  |   |

Σημείωση:

1. Οι δείκτες υπολογίζονται με άπειρα δεκαδικά ψηφία και δημοσιεύονται με στρογγυλοποίηση ενός δεκαδικού ψηφίου.
2. Οι ποσοστιαίες μεταβολές υπολογίζονται βάσει δεικτών με άπειρα δεκαδικά ψηφία και δημοσιεύονται με στρογγυλοποίηση ενός δεκαδικού ψηφίου.

**Πίνακας 4. Ετήσιες συγκρίσεις των Δεικτών Τιμών Εισροών στη Γεωργία - Κτηνοτροφία**

Έτος βάσης: 2005=100,0

| Κωδικός | Ομάδες, υποομάδες προϊόντων                                       | Συντελεστής στάθμισης | Ιούνιος |       |       | Μεταβολή (%) |           |
|---------|---|-----------------------|---------|-------|-------|--------------|-----------|
|         |   |                       | 2011    | 2010  | 2009  | 2011/2010    | 2010/2009 |
| 220000  | ΓΕΝΙΚΟΣ ΔΕΙΚΤΗΣ   | 100.000               | 130,7   | 120,1 | 115,3 | 8,8          | 4,2       |
| 200000  | ΑΝΑΛΩΣΙΜΑ ΜΕΣΑ  | 64.792                | 141,4   | 125,5 | 118,6 | 12,7         | 5,8       |
| 201000  | Σπόροι  | 5.393                 | 121,6   | 120,1 | 123,1 | 1,3          | -2,5      |
| 202000  | Ενέργεια και λιπαντικά  | 16.335                | 171,2   | 147,0 | 113,3 | 16,4         | 29,8      |
| 203000  | Λιπάσματα   | 4.626                 | 143,1   | 132,9 | 168,7 | 7,7          | -21,3     |
| 204000  | Γεωργικά φάρμακα  | 4.128                 | 114,3   | 114,0 | 112,4 | 0,3          | 1,5       |
| 205000  | Κτηνιατρικά φάρμακα   | 1.505                 | 118,7   | 115,2 | 109,7 | 3,0          | 5,0       |
| 206000  | Ζωοτροφές   | 25.461                | 142,9   | 119,9 | 119,9 | 19,2         | 0,0       |
| 207000  | Συντήρηση και επισκευή μηχανολογικού εξοπλισμού και εγκαταστάσεων | 1.739                 | 132,1   | 129,8 | 127,7 | 1,8          | 1,7       |
| 208000  | Συντήρηση και επισκευή κτιριακών εγκαταστάσεων                    | 223                   | 119,4   | 118,2 | 116,5 | 1,1          | 1,5       |
| 209000  | Λοιπά αγαθά και υπηρεσίες   | 5.382                 | 93,4    | 96,1  | 85,9  | -2,7         | 11,8      |
| 210000  | ΣΧΗΜΑΤΙΣΜΟΣ ΠΑΓΙΟΥ ΚΕΦΑΛΑΙΟΥ                                      | 35.208                | 111,1   | 110,3 | 109,1 | 0,7          | 1,1       |
| 211000  | Γεωργικά μηχανήματα και εξοπλισμός                                | 29.219                | 110,0   | 109,2 | 108,2 | 0,7          | 1,0       |
| 211110  | Περιστρεφόμενα μονοαξονικά μηχανήματα                             | 1.635                 | 114,4   | 113,2 | 111,8 | 1,1          | 1,2       |
| 211120  | Μηχανήματα καλλιέργειας   | 976                   | 127,6   | 125,4 | 122,4 | 1,8          | 2,4       |
| 211130  | Μηχανήματα συγκομιδής   | 1.425                 | 116,8   | 116,0 | 114,8 | 0,7          | 1,1       |
| 211140  | Μηχανήματα και εγκαταστάσεις                                      | 5.579                 | 120,5   | 118,4 | 116,5 | 1,8          | 1,6       |
| 211210  | Γεωργικοί ελκυστήρες  | 1.895                 | 112,2   | 111,2 | 110,1 | 0,9          | 1,0       |
| 211290  | Λοιπά οχήματα   | 17.709                | 104,5   | 104,4 | 103,7 | 0,2          | 0,6       |
| 212000  | Γεωργικά κτίρια   | 5.989                 | 116,5   | 115,5 | 113,4 | 0,8          | 1,9       |

*Σημείωση:*

1. Οι δείκτες υπολογίζονται με άπειρα δεκαδικά ψηφία και δημοσιεύονται με στρογγυλοποίηση ενός δεκαδικού ψηφίου.
2. Οι ποσοστιαίες μεταβολές υπολογίζονται βάσει δεικτών με άπειρα δεκαδικά ψηφία και δημοσιεύονται με στρογγυλοποίηση ενός δεκαδικού ψηφίου.

Πίνακας 5. Μηνιαίες συγκρίσεις των Δεικτών Τιμών Εισροών στη Γεωργία – Κτηνοτροφία

Έτος βάσης: 2005=100,0

| Κωδικός | Ομάδες, υποομάδες προϊόντων                                       | Συντελεστής στάθμισης | Ιούνιος 2011 | Μάιος 2011 | Δ (%) | Ιούνιος 2010 | Μάιος 2010 | Δ (%) |
|---------|---|-----------------------|--------------|------------|-------|--------------|------------|-------|
| 220000  | ΓΕΝΙΚΟΣ ΔΕΙΚΤΗΣ   | 100.000               | 130,7        | 130,6      | 0,1   | 120,1        | 120,0      | 0,1   |
| 200000  | ΑΝΑΛΩΣΙΜΑ ΜΕΣΑ  | 64.792                | 141,4        | 141,2      | 0,2   | 125,5        | 125,3      | 0,1   |
| 201000  | Σπόροι  | 5.393                 | 121,6        | 121,6      | 0,0   | 120,1        | 120,2      | -0,1  |
| 202000  | Ενέργεια και λιπαντικά  | 16.335                | 171,2        | 171,8      | -0,3  | 147,0        | 147,9      | -0,6  |
| 203000  | Λιπάσματα   | 4.626                 | 143,1        | 142,6      | 0,3   | 132,9        | 133,0      | -0,1  |
| 204000  | Γεωργικά φάρμακα  | 4.128                 | 114,3        | 114,4      | 0,0   | 114,0        | 114,0      | 0,0   |
| 205000  | Κτηνιατρικά φάρμακα   | 1.505                 | 118,7        | 118,7      | 0,0   | 115,2        | 115,1      | 0,1   |
| 206000  | Ζωοτροφές   | 25.461                | 142,9        | 142,0      | 0,6   | 119,9        | 118,4      | 1,2   |
| 207000  | Συντήρηση και επισκευή μηχανολογικού εξοπλισμού και εγκαταστάσεων | 1.739                 | 132,1        | 132,2      | 0,0   | 129,8        | 128,7      | 0,8   |
| 208000  | Συντήρηση και επισκευή κτιριακών εγκαταστάσεων                    | 223                   | 119,4        | 119,1      | 0,3   | 118,2        | 118,1      | 0,1   |
| 209000  | Λοιπά αγαθά και υπηρεσίες   | 5.382                 | 93,4         | 93,2       | 0,3   | 96,1         | 98,4       | -2,4  |
| 210000  | ΣΧΗΜΑΤΙΣΜΟΣ ΠΑΓΙΟΥ ΚΕΦΑΛΑΙΟΥ                                      | 35.208                | 111,1        | 111,2      | 0,0   | 110,3        | 110,2      | 0,1   |
| 211000  | Γεωργικά μηχανήματα και εξοπλισμός                                | 29.219                | 110,0        | 110,2      | -0,2  | 109,2        | 109,1      | 0,1   |
| 211110  | Περιστρεφόμενα μονοαξονικά μηχανήματα                             | 1.635                 | 114,4        | 114,4      | 0,0   | 113,2        | 113,2      | 0,0   |
| 211120  | Μηχανήματα καλλιέργειας   | 976                   | 127,6        | 127,6      | 0,0   | 125,4        | 124,8      | 0,5   |
| 211130  | Μηχανήματα συγκομιδής   | 1.425                 | 116,8        | 116,7      | 0,1   | 116,0        | 116,0      | 0,0   |
| 211140  | Μηχανήματα και εγκαταστάσεις                                      | 5.579                 | 120,5        | 120,4      | 0,1   | 118,4        | 118,0      | 0,3   |
| 211210  | Γεωργικοί ελκυστήρες  | 1.895                 | 112,2        | 112,2      | 0,0   | 111,2        | 111,2      | 0,0   |
| 211290  | Λοιπά οχήματα   | 17.709                | 104,5        | 104,9      | -0,3  | 104,4        | 104,3      | 0,0   |
| 212000  | Γεωργικά κτίρια   | 5.989                 | 116,5        | 115,9      | 0,5   | 115,5        | 115,5      | 0,0   |

Σημείωση:

1. Οι δείκτες υπολογίζονται με άπειρα δεκαδικά ψηφία και δημοσιεύονται με στρογγυλοποίηση ενός δεκαδικού ψηφίου.
2. Οι ποσοστιαίες μεταβολές υπολογίζονται βάσει δεικτών με άπειρα δεκαδικά ψηφία και δημοσιεύονται με στρογγυλοποίηση ενός δεκαδικού ψηφίου.

Πίνακας 6: Μεταβολές Δείκτη Τιμών Εισροών στη Γεωργία - Κτηνοτροφία

Έτος βάσης: 2005=100,0

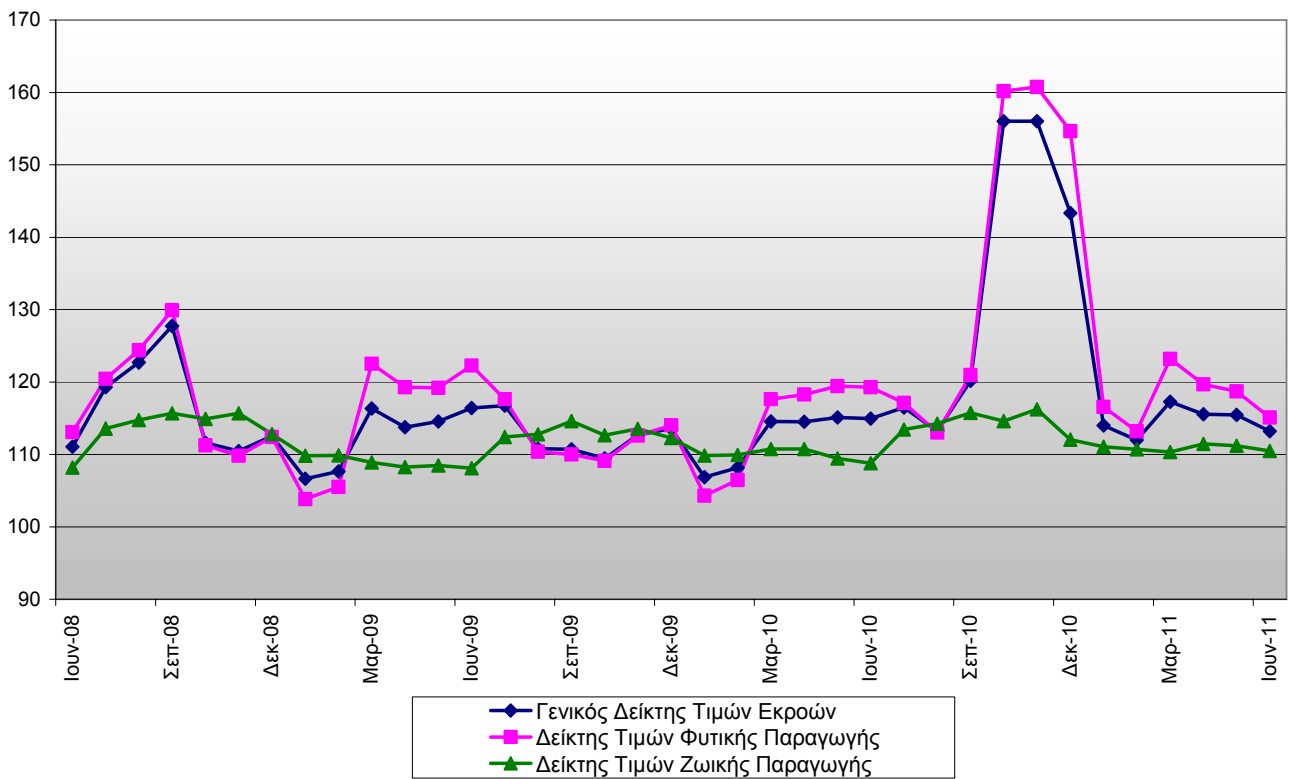
| Έτος και μήνας       | Γενικός Δείκτης | Μεταβολή (%) από μήνα σε μήνα (μηνιαίες μεταβολές) | Μεταβολή (%) με αντίστοιχο δείκτη προηγούμενου έτους (ετήσιες μεταβολές) | Μέσος δείκτης τελευταίου δωδεκαμήνου (κινητός μέσος) | Μεταβολή (%) μέσου δείκτη δωδεκαμήνου με αντίστοιχο δείκτη προηγούμενου δωδεκαμήνου (μέσες ετήσιες μεταβολές) |
|----------------------|-----------------|--|--|--|---|
| <b>2009:</b>         |                 |  |  |  |   |
| I                    | 116,5           | -0,1   | -2,8   | 122,4  | 9,6   |
| II                   | 115,8           | -0,6   | -4,3   | 122,0  | 8,1   |
| III                  | 115,1           | -0,6   | -6,1   | 121,4  | 6,4   |
| IV                   | 114,6           | -0,4   | -7,0   | 120,6  | 4,5   |
| V                    | 114,4           | -0,2   | -8,8   | 119,7  | 2,5   |
| VI                   | 115,3           | 0,8  | -8,5   | 118,8  | 0,4   |
| VII                  | 115,7           | 0,3  | -8,4   | 118,0  | -1,5  |
| VIII                 | 116,2           | 0,4  | -7,6   | 117,2  | -3,2  |
| IX                   | 116,1           | -0,1   | -6,6   | 116,5  | -4,5  |
| X                    | 115,5           | -0,5   | -5,6   | 115,9  | -5,5  |
| XI                   | 114,8           | -0,6   | -3,6   | 115,5  | -5,9  |
| XII                  | 114,9           | 0,1  | -1,5   | 115,4  | -6,0  |
| <i>Μέσος Ετήσιος</i> | <b>115,4</b>    |  |  | <b>115,4</b>   | <b>-6,0</b>   |
| <b>2010:</b>         |                 |  |  |  |   |
| I                    | 115,9           | 0,8  | -0,5   | 115,3  | -5,8  |
| II                   | 116,4           | 0,5  | 0,5  | 115,4  | -5,4  |
| III                  | 118,3           | 1,6  | 2,8  | 115,7  | -4,7  |
| IV                   | 119,2           | 0,8  | 4,0  | 116,0  | -3,8  |
| V                    | 120,0           | 0,7  | 4,9  | 116,5  | -2,7  |
| VI                   | 120,1           | 0,1  | 4,2  | 116,9  | -1,6  |
| VII                  | 120,1           | 0,0  | 3,8  | 117,3  | -0,6  |
| VIII                 | 120,7           | 0,5  | 3,9  | 117,7  | 0,4   |
| IX                   | 121,5           | 0,7  | 4,7  | 118,1  | 1,4   |
| X                    | 122,3           | 0,6  | 5,9  | 118,7  | 2,4   |
| XI                   | 123,1           | 0,7  | 7,3  | 119,4  | 3,3   |
| XII                  | 125,0           | 1,5  | 8,8  | 120,2  | 4,2   |
| <i>Μέσος Ετήσιος</i> | <b>120,2</b>    |  |  | <b>120,2</b>   | <b>4,2</b>  |
| <b>2011:</b>         |                 |  |  |  |   |
| I                    | 127,4           | 1,9  | 10,0   | 121,2  | 5,1   |
| II                   | 128,7           | 1,0  | 10,6   | 122,2  | 5,9   |
| III                  | 130,7           | 1,6  | 10,5   | 123,2  | 6,6   |
| IV                   | 131,2           | 0,3  | 10,0   | 124,2  | 7,1   |
| V                    | 130,6           | -0,4   | 8,9  | 125,1  | 7,4   |
| VI                   | 130,7           | 0,1  | 8,8  | 126,0  | 7,8   |
| VII                  |                 |  |  |  |   |
| VIII                 |                 |  |  |  |   |
| IX                   |                 |  |  |  |   |
| X                    |                 |  |  |  |   |
| XI                   |                 |  |  |  |   |
| XII                  |                 |  |  |  |   |
| <i>Μέσος Ετήσιος</i> |                 |  |  |  |   |

Σημείωση:

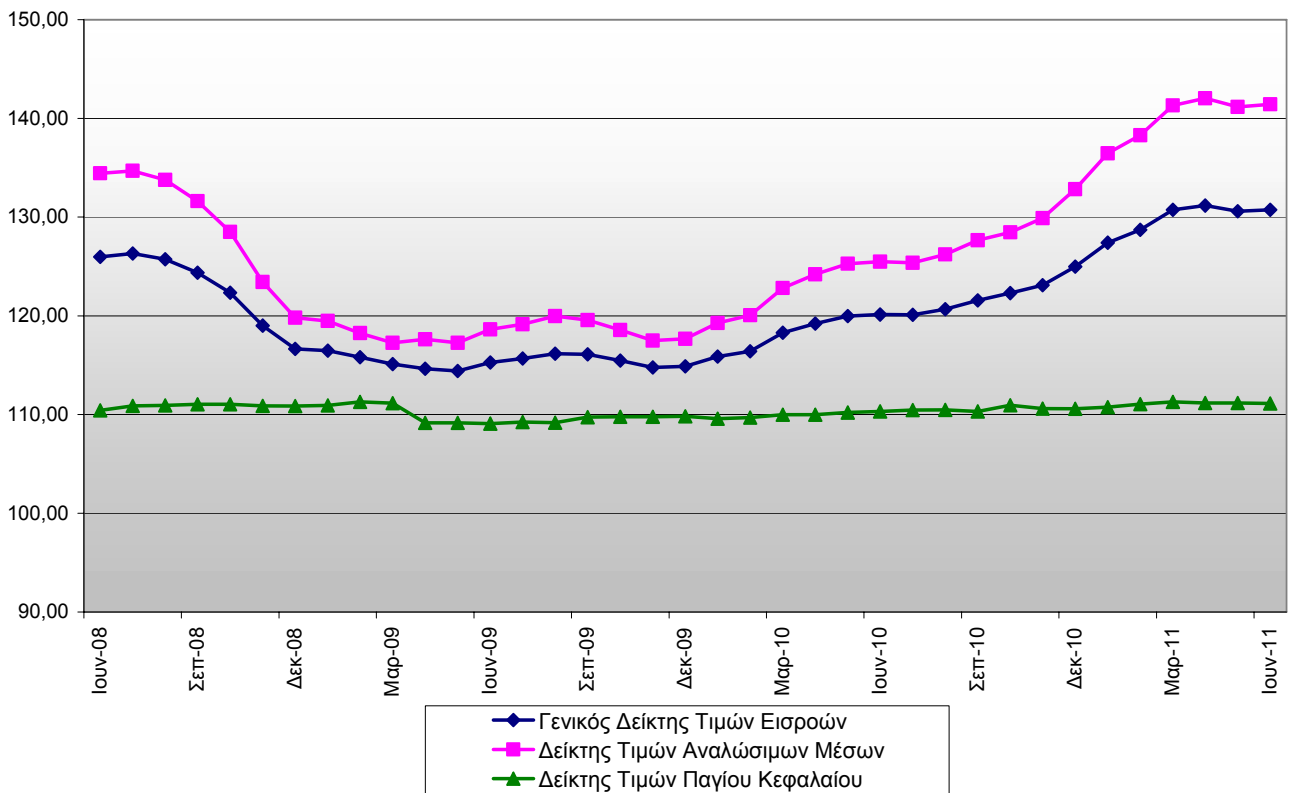
1. Οι δείκτες υπολογίζονται με άπειρα δεκαδικά ψηφία και δημοσιεύονται με στρογγυλοποίηση ενός δεκαδικού ψηφίου.
2. Οι ποσοστιαίες μεταβολές υπολογίζονται βάσει δεικτών με άπειρα δεκαδικά ψηφία και δημοσιεύονται με στρογγυλοποίηση ενός δεκαδικού ψηφίου.



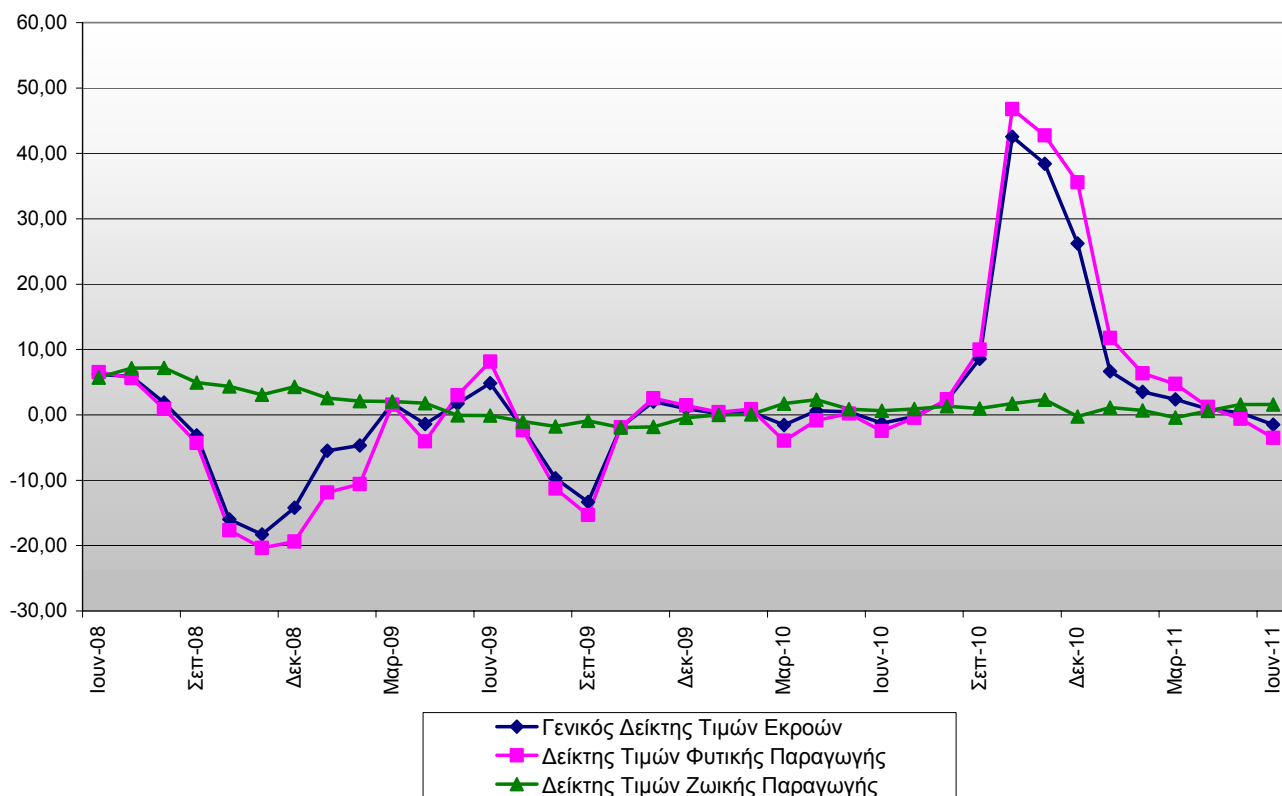
**Γράφημα 1: Εξέλιξη Δείκτη Τιμών Εκρών στη Γεωργία – Κτηνοτροφία και των ομάδων Φυτικής και Ζωικής Παραγωγής (2005=100,0)**



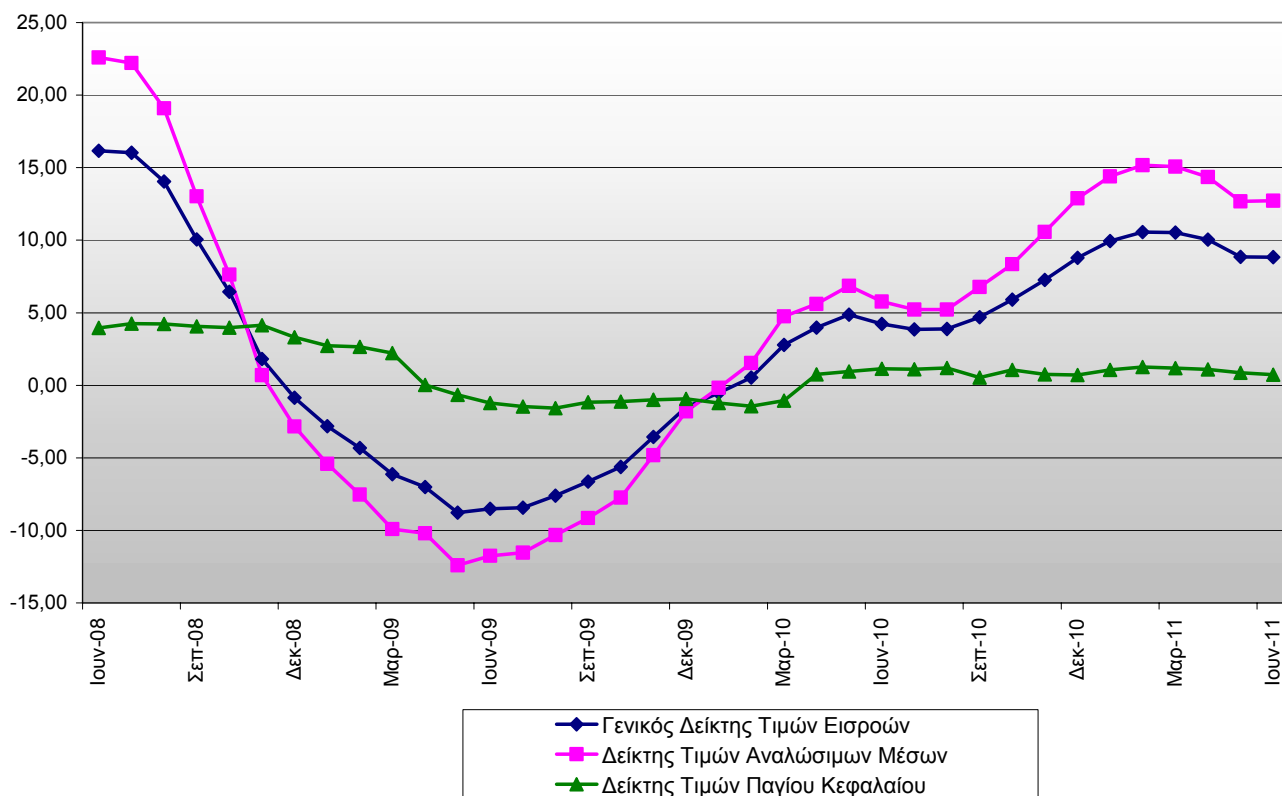
**Γράφημα 2: Εξέλιξη Δείκτη Τιμών Εισροών στη Γεωργία – Κτηνοτροφία και των ομάδων Αναλώσιμων Μέσων και Σχηματισμού Παγίου Κεφαλαίου (2005=100,0)**



**Γράφημα 3: Ετήσιες μεταβολές του Γενικού Δείκτη Τιμών Εκρών και των Δεικτών των Ομάδων Φυτικής και Ζωικής Παραγωγής (2005=100,0)**



**Γράφημα 4: Ετήσιες Μεταβολές του Γενικού Δείκτη Τιμών Εισροών στη Γεωργία – Κτηνοτροφία και των Δεικτών των Ομάδων Αναλώσιμων Μέσων και Σχηματισμού Πάγιου Κεφαλαίου (2005=100,0)**



## ΜΕΘΟΔΟΛΟΓΙΚΕΣ ΣΗΜΕΙΩΣΕΙΣ

|   |  |
|---|--|
| <b>Γενικά</b>   | Η κατάρτιση των δεικτών τιμών εισροών και εκροών στη γεωργία-κτηνοτροφία άρχισε το έτος 1967. Οι δείκτες με τη σημερινή τους μορφή καταρτίζονται από τον Ιανουάριο 2005, οπότε και αντικατέστησαν τους προηγούμενους αντίστοιχους δείκτες με έτος βάσης το 2000.   |
| <b>Σκοπός των δεικτών – Χρησιμοποιούμενοι ορισμοί</b> | <p>Σκοπός του δείκτη τιμών εκροών είναι η μέτρηση της σχετικής μεταβολής των τιμών που απολαμβάνουν οι παραγωγοί στον τομέα γεωργίας-κτηνοτροφίας κατά την πώληση των γεωργικών προϊόντων τους, ενώ σκοπός του δείκτη τιμών εισροών είναι η μέτρηση της σχετικής μεταβολής των τιμών που καταβάλλουν για την αγορά των μέσων (εισροών) που χρησιμοποιούνται στην παραγωγική διαδικασία.</p> <p>Ο δείκτης τιμών εκροών είναι μηνιαίος δείκτης και διακρίνεται στους δείκτες τιμών φυτικής και ζωικής παραγωγής. Ο δείκτης τιμών εισροών είναι μηνιαίος δείκτης, ο οποίος καταρτίζεται από τη σύνθεση των δεικτών τιμών των ομάδων των αναλώσιμων μέσων παραγωγής και των αγαθών σχηματισμού παγίου κεφαλαίου.</p> <p>Στο δείκτη εκροών οι συλλεγόμενες τιμές είναι οι τιμές διάθεσης των προϊόντων. Ως τιμή διάθεσης ορίζεται η τιμή που λαμβάνεται από τον παραγωγό χωρίς την αφαίρεση των φόρων (εκτός από τον εκπεστέο Φ.Π.Α.) και χωρίς τις επιδοτήσεις.</p> <p>Στις εισροές οι τιμές που συλλέγονται είναι οι τιμές που καταβάλλουν οι παραγωγοί, όταν αγοράζουν προϊόντα και υπηρεσίες για τη γεωργική - κτηνοτροφική παραγωγή και είναι απαλλαγμένες από ΦΠΑ και μεταφορικά έξοδα.</p> |
| <b>Νομικό πλαίσιο</b>                                 | Η κατάρτιση των δεικτών τιμών εισροών και εκροών στη γεωργία-κτηνοτροφία βασίζεται σε εθελοντικές συμφωνίες μεταξύ των κρατών μελών της ΕΕ και της Eurostat. Τα θεμέλια για τις συμφωνίες αυτές τέθηκαν στις αρχές της δεκαετίας του '70.  |
| <b>Περίοδος αναφοράς</b>                              | Μήνας  |
| <b>Έτος βάσης</b>                                     | 2005=100,0.  |
| <b>Αναθεώρηση</b>                                     | Οι δείκτες τιμών εισροών και εκροών είναι δείκτες σταθερής βάσης. Από το 1980 οι δείκτες αυτοί αναθεωρούνται κάθε πέντε (5) χρόνια, με έτος βάσης που λήγει σε 0 ή 5. Η τελευταία αναθεώρηση των δεικτών έγινε με έτος βάσης 2005=100,0 και με πρώτο μήνα αναφοράς τον Ιανουάριο του 2009.   |
| <b>Στατιστική ταξινόμηση</b>                          | Σύμφωνα με την κοινή μεθοδολογία των κρατών μελών της ΕΕ και της Eurostat, οι ομάδες των προϊόντων στους Γεωργικούς Δείκτες Τιμών ακολουθούν την ίδια ταξινόμηση με τους Οικονομικούς Λογαριασμούς στη γεωργία –κτηνοτροφία.   |
| <b>Γεωγραφική κάλυψη</b>                              | Το σύνολο της Χώρας.   |
| <b>Κάλυψη κλάδων οικονομικών δραστηριοτήτων</b>       | Οι δείκτες τιμών εισροών και εκροών καλύπτουν τις συναλλαγές προϊόντων και υπηρεσιών του τομέα γεωργίας - κτηνοτροφίας. Επιπλέον, καλύπτονται και οι συναλλαγές ελαιόλαδου και μούστου-οίνου, που ανήκουν στο μεταποιητικό τομέα, όταν η μεταποίηση-παραγωγή τους γίνεται από τη γεωργική εκμετάλλευση και θεωρείται ως δραστηριότητα του τομέα της γεωργίας.  |
| <b>Εποχικότητα προϊόντων</b>                          | Η εποχικότητα χαρακτηρίζει την γεωργική και κτηνοτροφική παραγωγή και έχει σαν αποτέλεσμα ορισμένα προϊόντα να μην είναι διαθέσιμα στην αγορά όλους τους μήνες ενός ημερολογιακού έτους. Κατά συνέπεια, οι ετήσιοι συντελεστές στάθμισης των προϊόντων αυτών επιμερίζονται σε εκείνους τους μήνες, για τους οποίους αυτά διατίθενται στην αγορά.   |
| <b>Διενεργούμενη έρευνα</b>                           | <p>Ως πηγές τιμοληψίας χρησιμοποιούνται οι γεωργικοί συνεταιρισμοί, που συγκεντρώνουν τα γεωργικά προϊόντα, καθώς και οι εμπορικές και βιομηχανικές επιχειρήσεις που αγοράζουν τα προϊόντα απευθείας από τους παραγωγούς.</p> <p>Τα στοιχεία των τιμών για τις εκροές συγκεντρώνονται από 734 πηγές τιμοληψίας, ενώ τα στοιχεία των τιμών για τις εισροές συγκεντρώνονται από 709 πηγές τιμοληψίας.</p>  |
| <b>Δημοσίευση στοιχείων</b>                           | Τα στοιχεία των δεικτών τιμών εισροών-εκροών, με έτος βάσης 2005=100,0, δημοσιεύονται από το Μάρτιο 2009. Η διάθεση των χρονοσειρών των δεικτών με το ίδιο έτος βάσης (2005) γίνεται, αναδρομικά, από τον Ιανουάριο του 2000.  |
| <b>Παραπομπές</b>                                     | Περισσότερες πληροφορίες σχετικά με τη μεθοδολογία κατάρτισης και υπολογισμού των δεικτών τιμών εισροών και εκροών στη γεωργία-κτηνοτροφία καθώς και στοιχεία χρονολογικών σειρών διατίθενται στην ιστοσελίδα της ΕΛ.ΣΤΑΤ. ( <a href="http://www.statistics.gr">www.statistics.gr</a> ).   |