



ΕΛΛΗΝΙΚΗ ΔΗΜΟΚΡΑΤΙΑ



ΕΛΛΗΝΙΚΗ ΣΤΑΤΙΣΤΙΚΗ ΑΡΧΗ

Πειραιάς, 18 Φεβρουαρίου 2011

ΔΕΛΤΙΟ ΤΥΠΟΥ

Ο Γενικός Δείκτης Τιμών Εκρών στη Γεωργία – Κτηνοτροφία αυξήθηκε κατά 25,3%, ενώ ο Γενικός Δείκτης Τιμών Εισροών στη Γεωργία – Κτηνοτροφία αυξήθηκε κατά 8,8%, το Δεκέμβριο 2010 σε σύγκριση με το Δεκέμβριο 2009.

ΔΕΙΚΤΕΣ ΤΙΜΩΝ ΕΙΣΡΩΝ ΚΑΙ ΕΚΡΩΝ ΣΤΗ ΓΕΩΡΓΙΑ - ΚΤΗΝΟΤΡΟΦΙΑ: Δεκέμβριος 2010

Η εξέλιξη των Δεικτών Τιμών Εισροών και Εκρών στη Γεωργία – Κτηνοτροφία, με έτος βάσης το έτος 2005=100,0, σύμφωνα με προσωρινά στοιχεία, έχει ως εξής:

Ο Γενικός Δείκτης Τιμών Εκρών στη Γεωργία-Κτηνοτροφία (χωρίς επιδοτήσεις) του μηνός Δεκεμβρίου 2010, σε σύγκριση με τον αντίστοιχο δείκτη του Δεκεμβρίου 2009, σημείωσε αύξηση 25,3%, έναντι αύξησης 1,0%, που σημειώθηκε κατά την ίδια σύγκριση των δεικτών του έτους 2009 προς το 2008 (Πίνακας 1).

Ο Γενικός Δείκτης Τιμών Εκρών κατά το μήνα Δεκέμβριο 2010, σε σύγκριση με το δείκτη του Νοεμβρίου 2010, σημείωσε μείωση 8,1%, έναντι αύξησης 0,8%, που σημειώθηκε κατά την αντίστοιχη σύγκριση των δεικτών του έτους 2009 (Πίνακας 2).

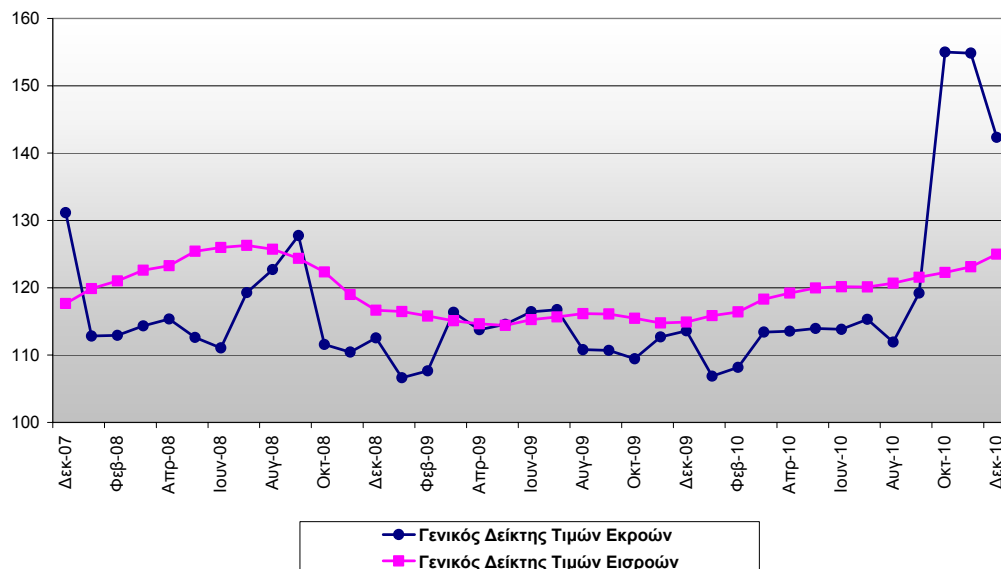
Ο μέσος σταθμικός δείκτης του δωδεκαμήνου Ιανουαρίου 2010 – Δεκεμβρίου 2010, σε σύγκριση προς τον ίδιο δείκτη του δωδεκαμήνου Ιανουαρίου 2009 – Δεκεμβρίου 2009, παρουσίασε αύξηση 12,6%, έναντι μείωσης 2,2%, που σημειώθηκε κατά τα αντίστοιχα προηγούμενα δωδεκάμηνα (Πίνακας 3).

Ο Γενικός Δείκτης Τιμών Εισροών στη Γεωργία-Κτηνοτροφία του μηνός Δεκεμβρίου 2010, σε σύγκριση με τον αντίστοιχο δείκτη του Δεκεμβρίου 2009, σημείωσε αύξηση 8,8%, έναντι μείωσης 1,5%, που σημειώθηκε κατά την ίδια σύγκριση των δεικτών του έτους 2009 προς το 2008 (Πίνακας 4).

Ο Γενικός Δείκτης Τιμών Εισροών κατά το μήνα Δεκέμβριο 2010, σε σύγκριση με το δείκτη του Νοεμβρίου 2010, σημείωσε αύξηση 1,5%, έναντι αύξησης 0,1%, που σημειώθηκε κατά την αντίστοιχη σύγκριση των δεικτών του έτους 2009 (Πίνακας 5).

Ο μέσος δείκτης του δωδεκαμήνου Ιανουαρίου 2010 – Δεκεμβρίου 2010, σε σύγκριση προς τον ίδιο δείκτη του δωδεκαμήνου Ιανουαρίου 2009 – Δεκεμβρίου 2009, παρουσίασε αύξηση 4,2%, έναντι μείωσης 6,0%, που σημειώθηκε κατά τα αντίστοιχα προηγούμενα δωδεκάμηνα (Πίνακας 6).

Εξέλιξη Δεικτών Τιμών Εισροών - Εκρών στη Γεωργία - Κτηνοτροφία
(2005=100,0)



Πληροφορίες:

Δ/νση Οικονομικών και Βραχυχρόνιων Δεικτών

Τμήμα Χονδρικών Τιμών και Τιμαρίθμων

Θεοδώρα Κοσσόβα
Τηλ: 213 1352745
Fax: 213 1352714

Η αύξηση του Γενικού Δείκτη Τιμών Εκρών κατά 25,3%, το μήνα Δεκέμβριο 2010, σε σύγκριση με τον αντίστοιχο δείκτη του Δεκεμβρίου 2009, οφείλεται κυρίως στις ακόλουθες μεταβολές των δεικτών των ομάδων και προϊόντων των εκρών:

Συγκρίσεις Δεικτών Τιμών Εκρών Δεκεμβρίου 2010 με Δεκέμβριο 2009

Κωδικός	Ομάδες - προϊόντα	Μεταβολή %
100000	Φυτική παραγωγή	34,4
029110	Βαμβάκι σύσπορο	102,4
015000	Αραβόσιτος	46,9
041200	Τομάτες	14,6
062100	Πορτοκάλια	37,4
011100	Σιτάρι μαλακό	31,3
041911	Λάχανο	17,4
041100	Κουνουπίδι	16,8
041930	Σπανάκι	28,3
023000	Καπνός	-19,8
065100	Ελιές βρώσιμες	-12,2
041940	Αγγούρια	-18,0
041960	Κρεμμύδια ξερά	-7,8
080000	Ελαιόλαδο	-1,3
130000	Ζωική παραγωγή	-0,2
111200	Κρέας μόσχου	3,9
114000	Προβατοειδή και αίγες	-2,9
121100	Γάλα αγελάδας	3,5
122000	Αυγά	3,1
129000	Λοιπά Πρωτογενή Κτηνοτροφικά Προϊόντα	8,5

Η αύξηση του Γενικού Δείκτη Τιμών Εισροών κατά 8,8%, το μήνα Δεκέμβριο 2010, σε σύγκριση με τον αντίστοιχο δείκτη του Δεκεμβρίου 2009, οφείλεται κυρίως στις ακόλουθες μεταβολές των δεικτών των ομάδων και προϊόντων των εισροών:

Συγκρίσεις Δεικτών Τιμών Εισροών Δεκεμβρίου 2010 με Δεκέμβριο 2009

Κωδικός	Ομάδες - προϊόντα	Μεταβολή %
200000	Αναλώσιμα μέσα	14,0
202300	Καύσιμα κίνησης	41,0
202200	Καύσιμα θέρμανσης	33,4
206114	Αραβόσιτος για κτηνοτροφική χρήση (ζωοτροφές)	23,1
206192	Σανός - ζωοτροφές	10,6
206290	Κουνελιών - ζωοτροφές	7,6
206240	Πουλερικών - ζωοτροφές	8,3
202100	Ηλεκτρισμός	6,4
209000	Λοιπά αγαθά και υπηρεσίες	-6,1
203230	Νάτριο-φώσφορο-καλιούχα (N.P.K) λιπάσματα	-11,9
203110	Αζωτούχα (N) λιπάσματα	-5,1
204300	Ζιζανιοκτόνα	-6,0
203120	Φωσφορούχα (P) λιπάσματα	-17,7
210000	Σχηματισμός παγίου κεφαλαίου	0,7
212100	Αγροτικά κτίρια	1,9

Πίνακας 1. Ετήσιες συγκρίσεις των Δεικτών Τιμών Εκροών στη Γεωργία – Κτηνοτροφία

Έτος βάσης: 2005=100,0

Κωδικός	Ομάδες, υποομάδες προϊόντων	Συντελεστής στάθμισης	Δεκέμβριος			Μεταβολή (%)	
			2010	2009	2008	2010/2009	2009/2008
140000	ΓΕΝΙΚΟΣ ΔΕΙΚΤΗΣ ΕΚΡΟΩΝ (100000+13000), περιλαμβανομένων φρούτων (060000) και λαχανικών (040000)	100.000	142,3	113,6	112,5	25,3	1,0
141000	ΓΕΝΙΚΟΣ ΔΕΙΚΤΗΣ ΕΚΡΟΩΝ (101000+13000), εξαιρουμένων φρούτων (060000) και λαχανικών (040000)	67.214	146,9	110,8	110,2	32,6	0,5
100000	ΦΥΤΙΚΗ ΠΑΡΑΓΩΓΗ (010000 - 090000), περιλαμβανομένων φρούτων και λαχανικών	71.504	153,2	114,0	112,4	34,4	1,4
101000	ΦΥΤΙΚΗ ΠΑΡΑΓΩΓΗ (010000 - 090000), εξαιρουμένων φρούτων και λαχανικών	38.718	165,0	110,0	108,9	50,0	1,0
010000	Δημητριακά και σπόροι	6.952	149,4	113,8	140,9	31,2	-19,2
020000	Βιομηχανικά Φυτά	13.977	214,6	118,2	100,0	81,6	18,2
030000	Κτηνοτροφικά Φυτά	3.293	123,6	125,4	123,6	-1,4	1,5
040000	Λαχανικά και κηπευτικά	17.827	124,6	115,9	111,6	7,4	3,9
050000	Πατάτες και σπόροι	2.762	135,9	132,3	131,5	2,8	0,6
060000	Φρούτα	14.959	128,0	128,7	127,1	-0,6	1,3
070000	Κρασί	288	112,9	113,7	112,7	-0,6	0,9
080000	Ελαιόλαδο	11.428	71,4	72,3	75,7	-1,3	-4,5
090000	Λοιπά φυτικά προϊόντα	18	111,4	107,7	121,1	3,4	-11,1
130000	ΖΩΙΚΗ ΠΑΡΑΓΩΓΗ (11000+12000)	28.496	112,0	112,3	112,6	-0,2	-0,3
110000	Κρέατα	13.786	110,9	112,2	111,9	-1,2	0,3
120000	Ζωικά Προϊόντα	14.710	117,8	112,7	116,1	4,5	-3,0

Σημείωση:

1. Οι δείκτες υπολογίζονται με άπειρα δεκαδικά ψηφία και δημοσιεύονται με στρογγυλοποίηση ενός δεκαδικού ψηφίου.
2. Οι ποσοστιαίες μεταβολές υπολογίζονται βάσει δεικτών με άπειρα δεκαδικά ψηφία και δημοσιεύονται με στρογγυλοποίηση ενός δεκαδικού ψηφίου.

Πίνακας 2. Μηνιαίες συγκρίσεις των Δεικτών Τιμών Εκρών στη Γεωργία – Κτηνοτροφία

Έτος βάσης: 2005=100,0

Κωδικός	Ομάδες, υποομάδες προϊόντων	Συντελεστής στάθμισης	2010			2009		
			Δεκέμβριος	Νοέμβριος	Δ (%)	Δεκέμβριος	Νοέμβριος	Δ (%)
140000	ΓΕΝΙΚΟΣ ΔΕΙΚΤΗΣ ΕΚΡΩΩΝ (100000+13000), περιλαμβανομένων φρούτων (060000) και λαχανικών (040000)	100.000	142,3	154,9	-8,1	113,6	112,7	0,8
141000	ΓΕΝΙΚΟΣ ΔΕΙΚΤΗΣ ΕΚΡΩΩΝ (101000+13000), εξαιρουμένων φρούτων (060000) και λαχανικών (040000)	67.214	146,9	164,8	-10,9	110,8	110,1	0,7
100000	ΦΥΤΙΚΗ ΠΑΡΑΓΩΓΗ (010000 - 090000), περιλαμβανομένων φρούτων και λαχανικών	71.504	153,2	159,4	-3,9	114,0	112,6	1,3
101000	ΦΥΤΙΚΗ ΠΑΡΑΓΩΓΗ (010000 - 090000), εξαιρουμένων φρούτων και λαχανικών	38.718	165,0	172,8	-4,5	110,0	109,5	0,5
010000	Δημητριακά και σπόροι	6.952	149,4	141,6	5,5	113,8	112,9	0,9
020000	Βιομηχανικά Φυτά	13.977	214,6	213,5	0,6	118,2	114,0	3,7
030000	Κτηνοτροφικά Φυτά	3.293	123,6	119,4	3,6	125,4	122,2	2,6
040000	Λαχανικά και κηπευτικά	17.827	124,6	123,1	1,2	115,9	112,9	2,7
050000	Πατάτες και σπόροι	2.762	135,9	132,5	2,6	132,3	133,0	-0,6
060000	Φρούτα	14.959	128,0	126,7	1,0	128,7	127,2	1,2
070000	Κρασί	288	112,9	112,9	0,0	113,7	114,2	-0,5
080000	Ελαιόλαδο	11.428	71,4	72,9	-2,0	72,3	76,3	-5,2
090000	Λοιπά φυτικά προϊόντα	18	111,4	110,8	0,5	107,7	107,3	0,4
130000	ΖΩΙΚΗ ΠΑΡΑΓΩΓΗ (11000+12000)	28.496	112,0	116,2	-3,6	112,3	113,6	-1,1
110000	Κρέατα	13.786	110,9	116,0	-4,4	112,2	114,5	-2,0
120000	Ζωικά Προϊόντα	14.710	117,8	116,6	1,0	112,7	112,2	0,4

Σημείωση:

1. Οι δείκτες υπολογίζονται με άπειρα δεκαδικά ψηφία και δημοσιεύονται με στρογγυλοποίηση ενός δεκαδικού ψηφίου.
2. Οι ποσοστιαίες μεταβολές υπολογίζονται βάσει δεικτών με άπειρα δεκαδικά ψηφία και δημοσιεύονται με στρογγυλοποίηση ενός δεκαδικού ψηφίου.

Πίνακας 3: Μεταβολές Δείκτη Τιμών Εκρών στη Γεωργία - Κτηνοτροφία

Έτος βάσης: 2005=100,0

Έτος και μήνας	Γενικός Δείκτης	Μεταβολή (%) από μήνα σε μήνα (μηνιαίες μεταβολές)	Μεταβολή (%) με αντίστοιχο δείκτη προηγούμενου έτους (ετήσιες μεταβολές)	Μέσος σταθμικός δείκτης τελευταίου δωδεκαμήνου (κινητός μέσος)	Μεταβολή (%) μέσου σταθμικού δείκτη δωδεκαμήνου με αντίστοιχο δείκτη προηγούμενου δωδεκαμήνου (μέσες ετήσιες μεταβολές)
2008:					
I	112,8	-14,0	7,6	119,4	11,2
II	112,9	0,1	9,6	120,0	12,2
III	114,3	1,2	7,9	120,7	12,9
IV	115,4	0,9	8,2	121,4	14,0
V	112,6	-2,4	5,5	121,8	14,5
VI	111,1	-1,4	6,2	122,3	15,2
VII	119,3	7,4	5,9	122,7	15,3
VIII	122,7	2,9	1,9	122,9	14,4
IX	127,7	4,1	-3,1	122,5	11,5
X	111,6	-12,7	-16,0	119,6	5,3
XI	110,4	-1,0	-18,3	116,9	0,4
XII	112,5	1,8	-14,2	114,9	-3,3
<i>Μέσος Ετήσιος</i>	114,9			114,9	-3,3
2009:					
I	106,6	-5,2	-5,5	114,5	-4,1
II	107,6	0,9	-4,7	114,2	-4,9
III	116,3	8,1	1,8	114,3	-5,2
IV	113,8	-2,2	-1,4	114,2	-5,9
V	114,6	0,7	1,7	114,4	-6,1
VI	116,4	1,6	4,8	114,7	-6,2
VII	116,7	0,3	-2,1	114,6	-6,6
VIII	110,8	-5,1	-9,7	113,8	-7,4
IX	110,7	-0,1	-13,3	112,3	-8,3
X	109,5	-1,1	-1,9	112,0	-6,3
XI	112,7	3,0	2,0	112,3	-4,0
XII	106,6	-5,2	-5,5	114,5	-4,1
<i>Μέσος Ετήσιος</i>	112,4			112,4	-2,2
2010:					
I	106,9	-5,9	0,2	112,4	-1,9
II	108,2	1,2	0,5	112,4	-1,5
III	113,4	4,9	-2,5	112,2	-1,9
IV	113,5	0,1	-0,2	112,2	-1,8
V	114,0	0,4	-0,5	112,2	-1,9
VI	113,8	-0,1	-2,2	112,0	-2,4
VII	115,3	1,3	-1,2	111,9	-2,4
VIII	111,9	-2,9	1,0	111,9	-1,7
IX	119,2	6,5	7,7	112,7	0,3
X	155,0	30,0	41,6	118,9	6,2
XI	154,9	-0,1	37,4	123,5	10,0
XII	142,3	-8,1	25,3	126,6	12,6
<i>Μέσος Ετήσιος</i>	126,6			126,6	12,6

Σημείωση:

1. Οι δείκτες υπολογίζονται με άπειρα δεκαδικά ψηφία και δημοσιεύονται με στρογγυλοποίηση ενός δεκαδικού ψηφίου.
2. Οι ποσοστιαίες μεταβολές υπολογίζονται βάσει δεικτών με άπειρα δεκαδικά ψηφία και δημοσιεύονται με στρογγυλοποίηση ενός δεκαδικού ψηφίου.

Πίνακας 4. Ετήσιες συγκρίσεις των Δεικτών Τιμών Εισροών στη Γεωργία - Κτηνοτροφία

Έτος βάσης: 2005=100,0

Κωδικός	Ομάδες, υποομάδες προϊόντων	Συντελεστής στάθμισης	Δεκέμβριος			Μεταβολή (%)	
			2010	2009	2008	2010/2009	2009/2008
220000	Γενικός Δείκτης	100.000	125,0	114,9	116,7	8,8	-1,5
200000	Αναλώσιμα μέσα	64.792	132,8	117,7	119,8	12,9	-1,8
201000	Σπόροι	5.393	122,0	120,8	121,3	1,0	-0,4
202000	Ενέργεια και λιπαντικά	16.335	156,1	116,5	110,3	34,0	5,7
203000	Λιπάσματα	4.626	135,8	145,9	171,0	-6,9	-14,7
204000	Γεωργικά φάρμακα	4.128	113,1	114,1	110,9	-0,9	2,8
205000	Κτηνιατρικά φάρμακα	1.505	118,5	113,0	108,9	4,9	3,8
206000	Ζωοτροφές	25.461	132,5	116,9	124,4	13,3	-6,0
207000	Συντήρηση και επισκευή μηχανολογικού εξοπλισμού και εγκαταστάσεων	1.739	131,3	127,5	126,9	3,0	0,4
208000	Συντήρηση και επισκευή κτιριακών εγκαταστάσεων	223	118,5	116,9	118,6	1,4	-1,4
209000	Λοιπά αγαθά και υπηρεσίες	5.382	92,2	98,2	89,1	-6,1	10,2
210000	Σχηματισμός πάγιου κεφαλαίου	35.208	110,6	109,8	110,8	0,7	-0,9
211000	Γεωργικά μηχανήματα και εξοπλισμός	29.219	109,4	108,9	110,2	0,4	-1,2
211110	Περιστρεφόμενα μονοαξονικά μηχανήματα	1.635	113,1	112,1	113,5	0,8	-1,2
211120	Μηχανήματα καλλιέργειας	976	126,0	123,4	122,5	2,2	0,7
211130	Μηχανήματα συγκομιδής	1.425	116,0	115,4	110,7	0,5	4,2
211140	Μηχανήματα και εγκαταστάσεις	5.579	118,2	116,7	115,6	1,3	1,0
211210	Γεωργικοί ελκυστήρες	1.895	111,6	110,7	109,9	0,8	0,7
211290	Λοιπά οχήματα	17.709	104,6	104,6	107,5	0,0	-2,7
212000	Γεωργικά κτίρια	5.989	116,5	114,3	114,1	1,9	0,2

Σημείωση:

1. Οι δείκτες υπολογίζονται με άπειρα δεκαδικά ψηφία και δημοσιεύονται με στρογγυλοποίηση ενός δεκαδικού ψηφίου.
2. Οι ποσοστιαίες μεταβολές υπολογίζονται βάσει δεικτών με άπειρα δεκαδικά ψηφία και δημοσιεύονται με στρογγυλοποίηση ενός δεκαδικού ψηφίου.

Πίνακας 5. Μηνιαίες συγκρίσεις των Δεικτών Τιμών Εισροών στη Γεωργία – Κτηνοτροφία

Έτος βάσης: 2005=100,0

Κωδικός	Ομάδες, υποομάδες προϊόντων	Συντελεστής στάθμισης	2010			2009		
			Δεκέμβριος	Νοέμβριος	Δ (%)	Δεκέμβριος	Νοέμβριος	Δ (%)
220000	Γενικός Δείκτης	100.000	125,0	123,1	1,5	114,9	114,8	0,1
200000	Αναλώσιμα μέσα	64.792	132,8	129,9	2,2	117,7	117,5	0,1
201000	Σπόροι	5.393	122,0	120,9	0,9	120,8	120,7	0,1
202000	Ενέργεια και λιπαντικά	16.335	156,1	150,6	3,6	116,5	115,4	1,0
203000	Λιπάσματα	4.626	135,8	134,6	0,9	145,9	149,0	-2,1
204000	Γεωργικά φάρμακα	4.128	113,1	113,2	-0,1	114,1	114,3	-0,2
205000	Κτηνιατρικά φάρμακα	1.505	118,5	118,2	0,2	113,0	112,7	0,3
206000	Ζωοτροφές	25.461	132,5	129,4	2,4	116,9	116,8	0,1
207000	Συντήρηση και επισκευή μηχανολογικού εξοπλισμού και εγκαταστάσεων	1.739	131,3	130,9	0,3	127,5	127,7	-0,2
208000	Συντήρηση και επισκευή κτιριακών εγκαταστάσεων	223	118,5	118,3	0,1	116,9	116,9	-0,1
209000	Λοιπά αγαθά και υπηρεσίες	5.382	92,2	90,7	1,7	98,2	97,3	0,9
210000	Σχηματισμός πάγιου κεφαλαίου	35.208	110,6	110,6	0,0	109,8	109,8	0,0
211000	Γεωργικά μηχανήματα και εξοπλισμός	29.219	109,4	109,5	-0,1	108,9	108,9	0,0
211110	Περιστρεφόμενα μονοαξονικά μηχανήματα	1.635	113,1	113,2	-0,1	112,1	111,9	0,2
211120	Μηχανήματα καλλιέργειας	976	126,0	126,4	-0,3	123,4	123,1	0,2
211130	Μηχανήματα συγκομιδής	1.425	116,0	116,1	-0,1	115,4	115,4	0,0
211140	Μηχανήματα και εγκαταστάσεις	5.579	118,2	118,4	-0,2	116,7	116,9	-0,2
211210	Γεωργικοί ελκυστήρες	1.895	111,6	111,7	-0,1	110,7	110,4	0,2
211290	Λοιπά οχήματα	17.709	104,6	104,6	0,0	104,6	104,6	0,0
212000	Γεωργικά κτίρια	5.989	116,5	116,2	0,2	114,3	114,1	0,2

Σημείωση:

1. Οι δείκτες υπολογίζονται με άπειρα δεκαδικά ψηφία και δημοσιεύονται με στρογγυλοποίηση ενός δεκαδικού ψηφίου.
2. Οι ποσοστιαίες μεταβολές υπολογίζονται βάσει δεικτών με άπειρα δεκαδικά ψηφία και δημοσιεύονται με στρογγυλοποίηση ενός δεκαδικού ψηφίου.

Πίνακας 6: Μεταβολές Δείκτη Τιμών Εισροών στη Γεωργία - Κτηνοτροφία

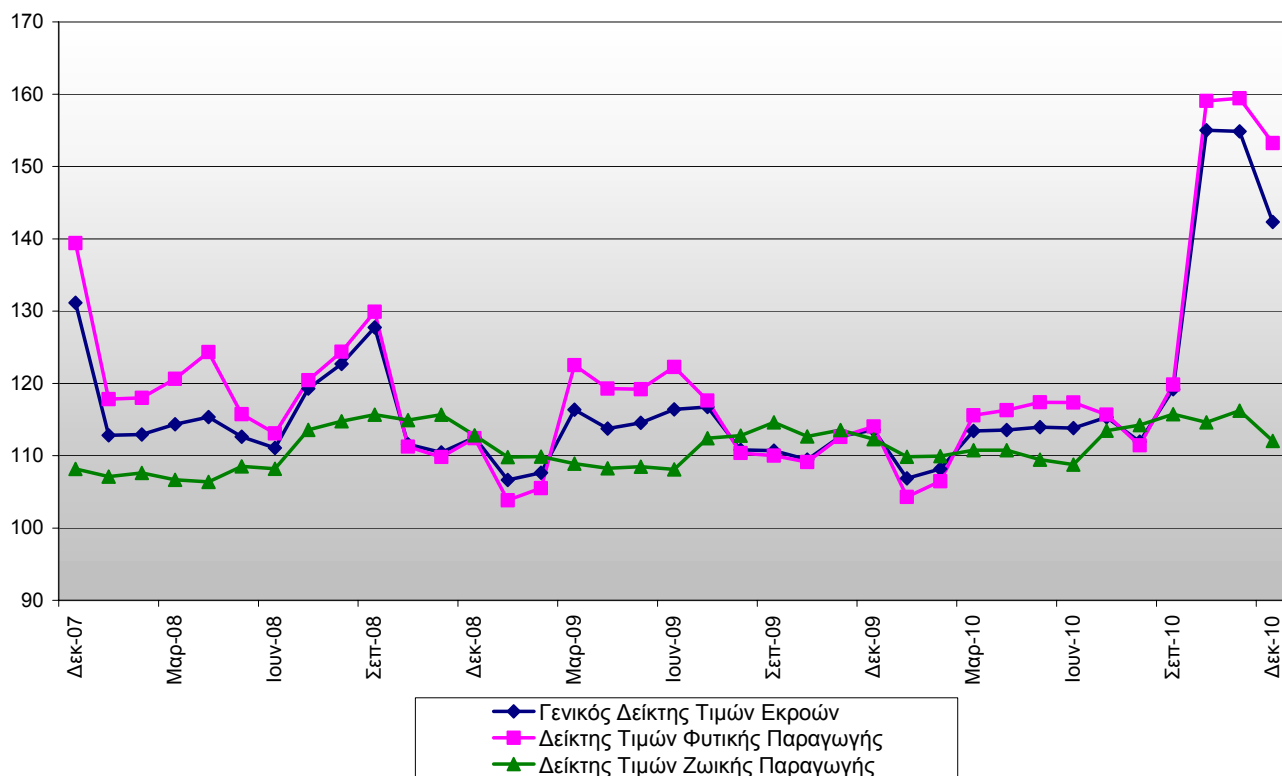
Έτος βάσης: 2005=100,0

Έτος και μήνας	Γενικός Δείκτης	Μεταβολή (%) από μήνα σε μήνα (μηνιαίες μεταβολές)	Μεταβολή (%) με αντίστοιχο δείκτη προηγούμενου έτους (ετήσιες μεταβολές)	Μέσος δείκτης τελευταίου δωδεκαμήνου (κινητός μέσος)	Μεταβολή (%) μέσου δείκτη δωδεκαμήνου με αντίστοιχο δείκτη προηγούμενου δωδεκαμήνου (μέσες ετήσιες μεταβολές)
2008:					
I	119,9	1,9	13,5	111,7	7,2
II	121,0	1,0	13,0	112,9	7,9
III	122,6	1,3	14,1	114,1	8,7
IV	123,3	0,5	14,4	115,4	9,6
V	125,4	1,7	16,0	116,9	10,6
VI	126,0	0,4	16,2	118,3	11,6
VII	126,3	0,3	16,0	119,8	12,5
VIII	125,7	-0,5	14,0	121,1	13,2
IX	124,4	-1,1	10,1	122,0	13,3
X	122,3	-1,6	6,4	122,6	13,0
XI	119,0	-2,7	1,8	122,8	12,1
XII	116,7	-2,0	-0,9	122,7	11,0
<i>Μέσος Ετήσιος</i>	122,7			122,7	11,0
2009:					
I	116,5	-0,1	-2,8	122,4	9,6
II	115,8	-0,6	-4,3	122,0	8,1
III	115,1	-0,6	-6,1	121,4	6,4
IV	114,6	-0,4	-7,0	120,6	4,5
V	114,4	-0,2	-8,8	119,7	2,5
VI	115,3	0,8	-8,5	118,8	0,4
VII	115,7	0,3	-8,4	118,0	-1,5
VIII	116,2	0,4	-7,6	117,2	-3,2
IX	116,1	-0,1	-6,6	116,5	-4,5
X	115,5	-0,5	-5,6	115,9	-5,5
XI	114,8	-0,6	-3,6	115,5	-5,9
XII	114,9	0,1	-1,5	115,4	-6,0
<i>Μέσος Ετήσιος</i>	115,4			115,4	-6,0
2010:					
I	115,9	0,8	-0,5	115,3	-5,8
II	116,4	0,5	0,5	115,4	-5,4
III	118,3	1,6	2,8	115,7	-4,7
IV	119,2	0,8	4,0	116,0	-3,8
V	120,0	0,7	4,9	116,5	-2,7
VI	120,1	0,1	4,2	116,9	-1,6
VII	120,1	0,0	3,8	117,3	-0,6
VIII	120,7	0,5	3,9	117,7	0,4
IX	121,5	0,7	4,7	118,1	1,4
X	122,3	0,6	5,9	118,7	2,4
XI	123,1	0,7	7,3	119,4	3,3
XII	125,0	1,5	8,8	120,2	4,2
<i>Μέσος Ετήσιος</i>	120,2			120,2	4,2

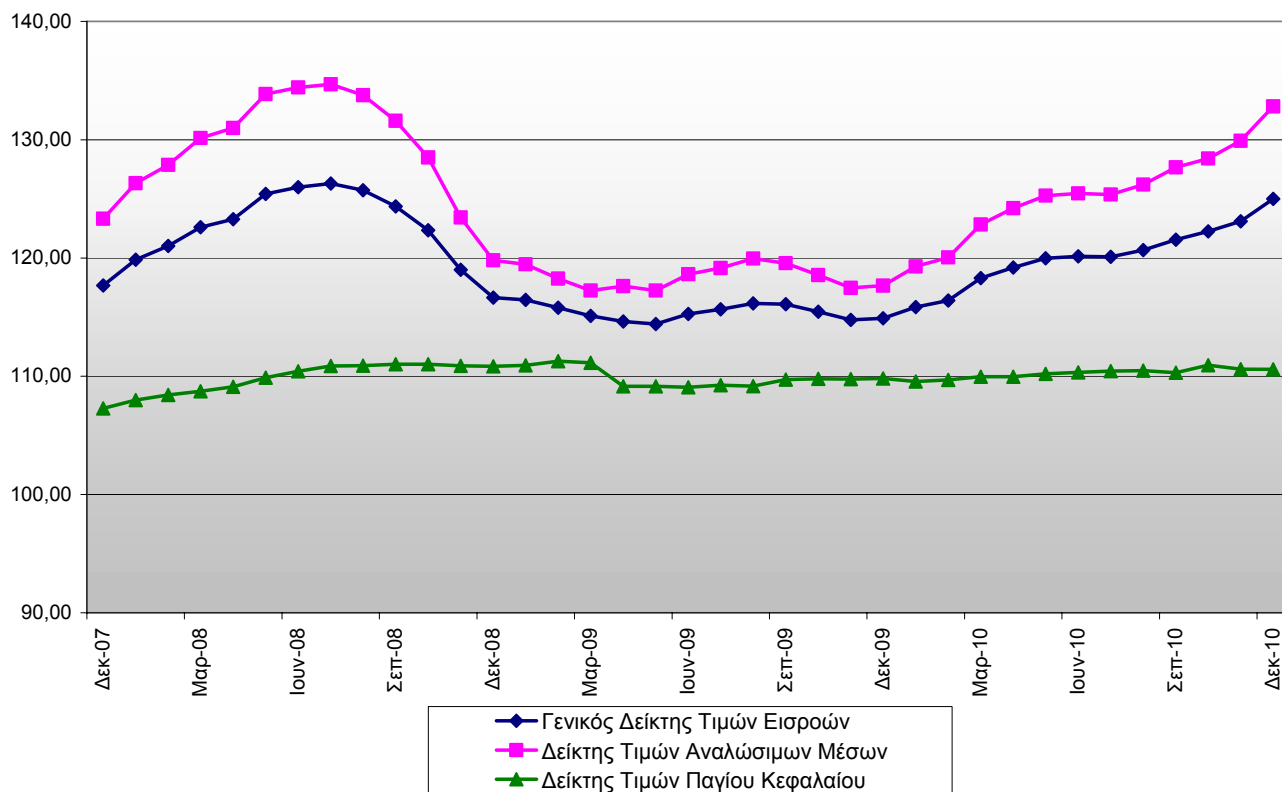
Σημείωση:

1. Οι δείκτες υπολογίζονται με άπειρα δεκαδικά ψηφία και δημοσιεύονται με στρογγυλοποίηση ενός δεκαδικού ψηφίου.
2. Οι ποσοστιαίες μεταβολές υπολογίζονται βάσει δεικτών με άπειρα δεκαδικά ψηφία και δημοσιεύονται με στρογγυλοποίηση ενός δεκαδικού ψηφίου.

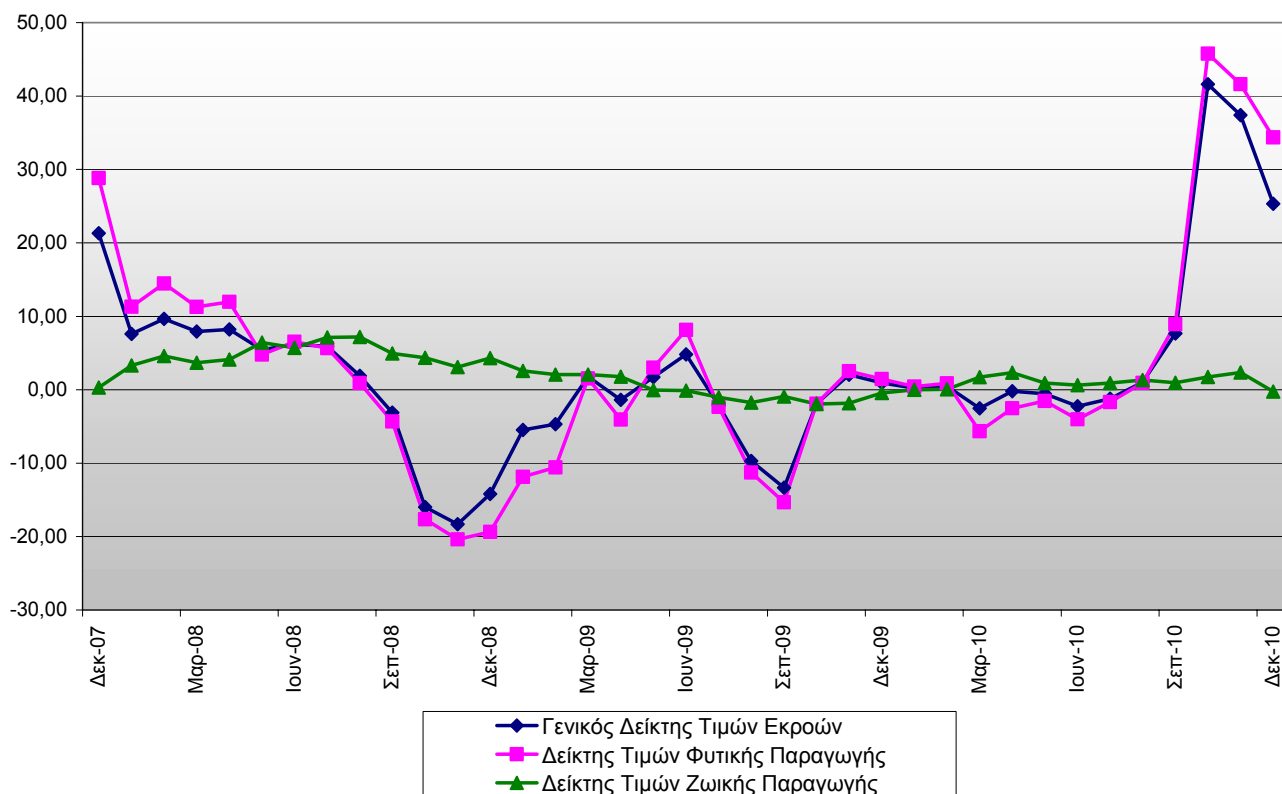
Γράφημα 1: Εξέλιξη Δείκτη Τιμών Εκρών στη Γεωργία – Κτηνοτροφία και των ομάδων Φυτικής και Ζωικής Παραγωγής (2005=100,0)



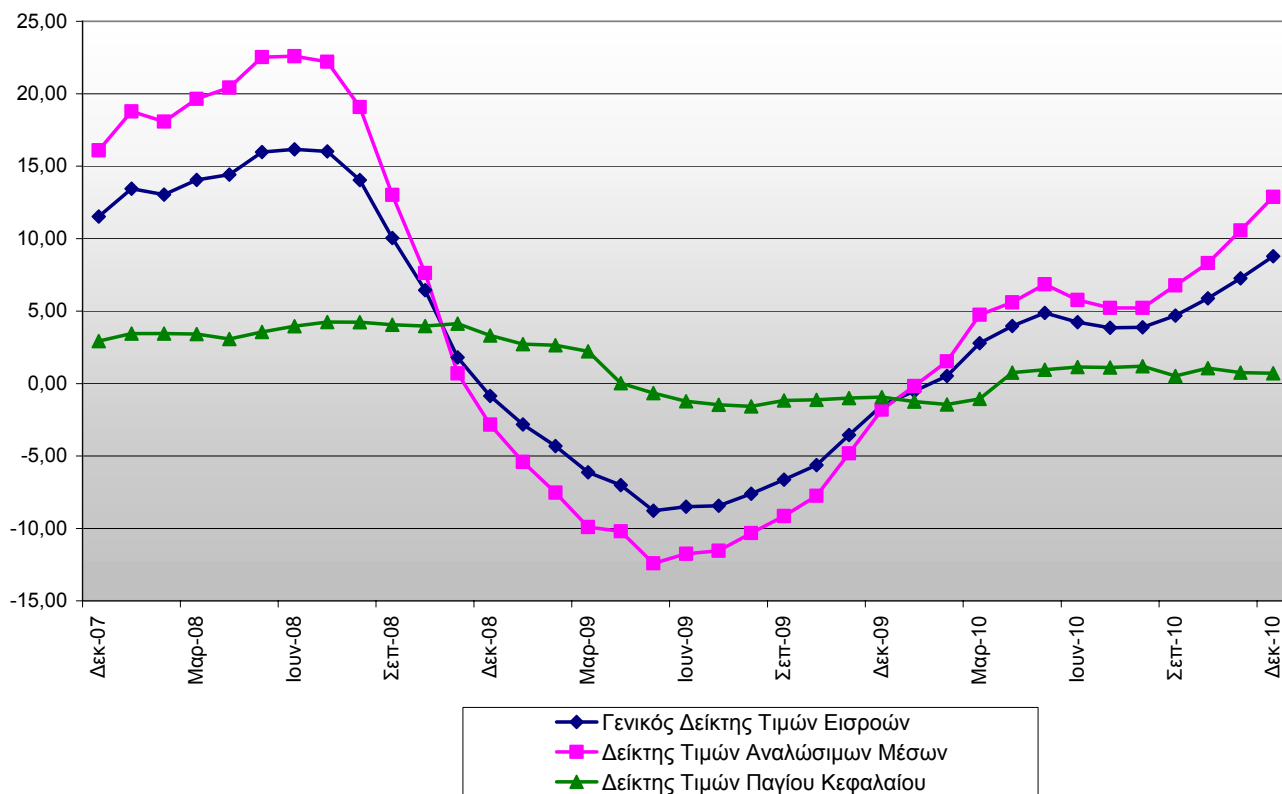
Γράφημα 2: Εξέλιξη Δείκτη Τιμών Εισροών στη Γεωργία – Κτηνοτροφία και των ομάδων Αναλώσιμων Μέσων και Σχηματισμού Παγίου Κεφαλαίου (2005=100,0)



Γράφημα 3: Ετήσιες μεταβολές του Γενικού Δείκτη Τιμών Εκρών και των Δεικτών των Ομάδων Φυτικής και Ζωικής Παραγωγής (2005=100,0)



Γράφημα 4: Ετήσιες Μεταβολές του Γενικού Δείκτη Τιμών Εισροών στη Γεωργία – Κτηνοτροφία και των Δεικτών των Ομάδων Αναλώσιμων Μέσων και Σχηματισμού Πάγιου Κεφαλαίου (2005=100,0)



ΜΕΘΟΔΟΛΟΓΙΚΕΣ ΣΗΜΕΙΩΣΕΙΣ

Γενικά	Η κατάρτιση των δεικτών τιμών εισροών και εκροών στη γεωργία-κτηνοτροφία άρχισε το έτος 1967. Οι δείκτες με τη σημερινή τους μορφή καταρτίζονται από τον Ιανουάριο 2005, οπότε και αντικατέστησαν τους προηγούμενους αντίστοιχους δείκτες με έτος βάσης το 2000.
Σκοπός των δεικτών – Χρησιμοποιούμενοι ορισμοί	<p>Σκοπός του δείκτη τιμών εκροών είναι η μέτρηση της σχετικής μεταβολής των τιμών που απολαμβάνουν οι παραγωγοί στον τομέα γεωργίας-κτηνοτροφίας κατά την πώληση των γεωργικών προϊόντων τους, ενώ σκοπός του δείκτη τιμών εισροών είναι η μέτρηση της σχετικής μεταβολής των τιμών που καταβάλλουν για την αγορά των μέσων (εισροών) που χρησιμοποιούνται στην παραγωγική διαδικασία.</p> <p>Ο δείκτης τιμών εκροών είναι μηνιαίος δείκτης και διακρίνεται στους δείκτες τιμών φυτικής και ζωικής παραγωγής. Ο δείκτης τιμών εισροών είναι μηνιαίος δείκτης, ο οποίος καταρτίζεται από τη σύνθεση των δεικτών τιμών των ομάδων των αναλώσιμων μέσων παραγωγής και των αγαθών σχηματισμού παγίου κεφαλαίου.</p> <p>Στο δείκτη εκροών οι συλλεγόμενες τιμές είναι οι τιμές διάθεσης των προϊόντων. Ως τιμή διάθεσης ορίζεται η τιμή που λαμβάνεται από τον παραγωγό χωρίς την αφαίρεση των φόρων (εκτός από τον εκπεστέο Φ.Π.Α.) και χωρίς τις επιδοτήσεις.</p> <p>Στις εισροές οι τιμές που συλλέγονται είναι οι τιμές που καταβάλλουν οι παραγωγοί, όταν αγοράζουν προϊόντα και υπηρεσίες για τη γεωργική - κτηνοτροφική παραγωγή και είναι απαλλαγμένες από ΦΠΑ και μεταφορικά έξοδα.</p>
Νομικό πλαίσιο	Η κατάρτιση των δεικτών τιμών εισροών και εκροών στη γεωργία-κτηνοτροφία βασίζεται σε εθελοντικές συμφωνίες μεταξύ των κρατών μελών της ΕΕ και της Eurostat. Τα θεμέλια για τις συμφωνίες αυτές τέθηκαν στις αρχές της δεκαετίας του '70.
Περίοδος αναφοράς	Μήνας
Έτος βάσης	2005=100,0.
Αναθεώρηση	Οι δείκτες τιμών εισροών και εκροών είναι δείκτες σταθερής βάσης. Από το 1980 οι δείκτες αυτοί αναθεωρούνται κάθε πέντε (5) χρόνια, με έτος βάσης που λήγει σε 0 ή 5. Η τελευταία αναθεώρηση των δεικτών έγινε με έτος βάσης 2005=100,0 και με πρώτο μήνα αναφοράς τον Ιανουάριο του 2009.
Στατιστική ταξινόμηση	Σύμφωνα με την κοινή μεθοδολογία των κρατών μελών της ΕΕ και της Eurostat, οι ομάδες των προϊόντων στους Γεωργικούς Δείκτες Τιμών ακολουθούν την ίδια ταξινόμηση με τους Οικονομικούς Λογαριασμούς στη γεωργία –κτηνοτροφία.
Γεωγραφική κάλυψη	Το σύνολο της Χώρας.
Κάλυψη κλάδων οικονομικών δραστηριοτήτων	Οι δείκτες τιμών εισροών και εκροών καλύπτουν τις συναλλαγές προϊόντων και υπηρεσιών του τομέα γεωργίας - κτηνοτροφίας. Επιπλέον, καλύπτονται και οι συναλλαγές ελαιόλαδου και μούστου-οίνου, που ανήκουν στο μεταποιητικό τομέα, όταν η μεταποίηση-παραγωγή τους γίνεται από τη γεωργική εκμετάλλευση και θεωρείται ως δραστηριότητα του τομέα της γεωργίας.
Εποχικότητα προϊόντων	Η εποχικότητα χαρακτηρίζει την γεωργική και κτηνοτροφική παραγωγή και έχει σαν αποτέλεσμα ορισμένα προϊόντα να μην είναι διαθέσιμα στην αγορά όλους τους μήνες ενός ημερολογιακού έτους. Κατά συνέπεια, οι ετήσιοι συντελεστές στάθμισης των προϊόντων αυτών επιμερίζονται σε εκείνους τους μήνες, για τους οποίους αυτά διατίθενται στην αγορά.
Διενεργούμενη έρευνα	<p>Ως πηγές τιμοληψίας χρησιμοποιούνται οι γεωργικοί συνεταιρισμοί, που συγκεντρώνουν τα γεωργικά προϊόντα, καθώς και οι εμπορικές και βιομηχανικές επιχειρήσεις που αγοράζουν τα προϊόντα απευθείας από τους παραγωγούς.</p> <p>Τα στοιχεία των τιμών για τις εκροές συγκεντρώνονται από 734 πηγές τιμοληψίας, ενώ τα στοιχεία των τιμών για τις εισροές συγκεντρώνονται από 709 πηγές τιμοληψίας.</p>
Δημοσίευση στοιχείων	Τα στοιχεία των δεικτών τιμών εισροών-εκροών, με έτος βάσης 2005=100,0, δημοσιεύονται από το Μάρτιο 2009. Η διάθεση των χρονοσειρών των δεικτών με το ίδιο έτος βάσης (2005) γίνεται, αναδρομικά, από τον Ιανουάριο του 2000.
Παραπομπές	Περισσότερες πληροφορίες σχετικά με τη μεθοδολογία κατάρτισης και υπολογισμού των δεικτών τιμών εισροών και εκροών στη γεωργία-κτηνοτροφία καθώς και στοιχεία χρονολογικών σειρών διατίθενται στην ιστοσελίδα της ΕΛ.ΣΤΑΤ. (www.statistics.gr).