



ΕΛΛΗΝΙΚΗ ΔΗΜΟΚΡΑΤΙΑ



ΕΛΛΗΝΙΚΗ ΣΤΑΤΙΣΤΙΚΗ ΑΡΧΗ

Πειραιάς, 14 Ιανουαρίου 2011

## ΔΕΛΤΙΟ ΤΥΠΟΥ

Ο Γενικός Δείκτης Τιμών Εκροών στη Γεωργία – Κτηνοτροφία αυξήθηκε κατά 37,4%, ενώ ο Γενικός Δείκτης Τιμών Εισροών στη Γεωργία – Κτηνοτροφία αυξήθηκε κατά 7,3%, το Νοέμβριο 2010 σε σύγκριση με το Νοέμβριο 2009.

### ΔΕΙΚΤΕΣ ΤΙΜΩΝ ΕΙΣΡΩΝ ΚΑΙ ΕΚΡΩΝ ΣΤΗ ΓΕΩΡΓΙΑ - ΚΤΗΝΟΤΡΟΦΙΑ: Νοέμβριος 2010

Η εξέλιξη των Δεικτών Τιμών Εισροών και Εκροών στη Γεωργία – Κτηνοτροφία, με έτος βάσης το έτος 2005=100,0, σύμφωνα με προσωρινά στοιχεία, έχει ως εξής:

Ο Γενικός Δείκτης Τιμών Εκροών στη Γεωργία-Κτηνοτροφία (χωρίς επιδοτήσεις) του μηνός Νοεμβρίου 2010, σε σύγκριση με τον αντίστοιχο δείκτη του Νοεμβρίου 2009, σημείωσε αύξηση 37,4%, έναντι αύξησης 2,0%, που σημειώθηκε κατά την ίδια σύγκριση των δεικτών του έτους 2009 προς το 2008 (Πίνακας 1).

Ο Γενικός Δείκτης Τιμών Εκροών κατά το μήνα Νοέμβριο 2010, σε σύγκριση με το δείκτη του Οκτωβρίου 2010, σημείωσε μείωση 0,1%, έναντι αύξησης 3,0%, που σημειώθηκε κατά την αντίστοιχη σύγκριση των δεικτών του έτους 2009 (Πίνακας 2).

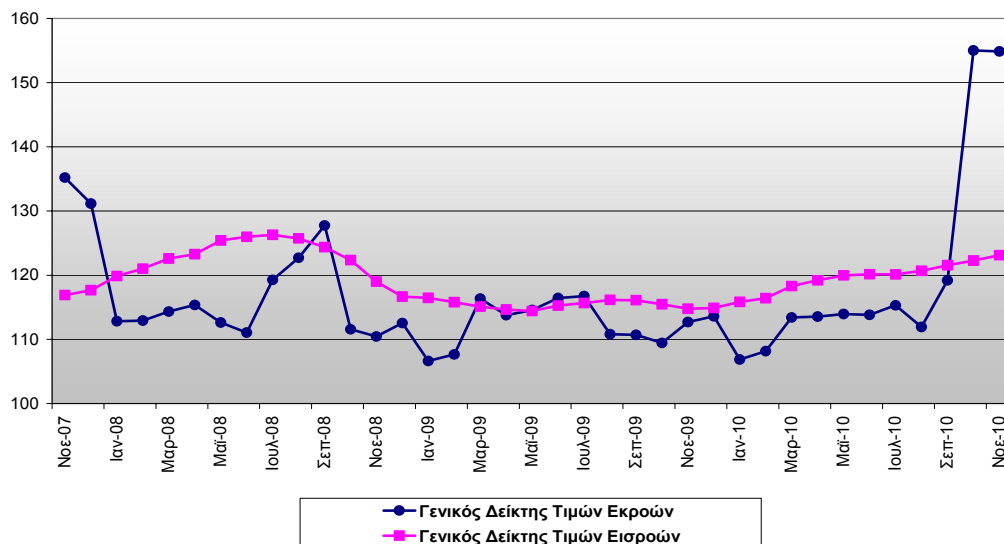
Ο μέσος σταθμικός δείκτης του δωδεκαμήνου Δεκεμβρίου 2009 – Νοεμβρίου 2010, σε σύγκριση προς τον ίδιο δείκτη του δωδεκαμήνου Δεκεμβρίου 2008 – Νοεμβρίου 2009, παρουσίασε αύξηση 10,0%, έναντι μείωσης 4,0%, που σημειώθηκε κατά τα αντίστοιχα προηγούμενα δωδεκάμηνα (Πίνακας 3).

Ο Γενικός Δείκτης Τιμών Εισροών στη Γεωργία-Κτηνοτροφία του μηνός Νοεμβρίου 2010, σε σύγκριση με τον αντίστοιχο δείκτη του Νοεμβρίου 2009, σημείωσε αύξηση 7,3%, έναντι μείωσης 3,6%, που σημειώθηκε κατά την ίδια σύγκριση των δεικτών του έτους 2009 προς το 2008 (Πίνακας 4).

Ο Γενικός Δείκτης Τιμών Εισροών κατά το μήνα Νοέμβριο 2010, σε σύγκριση με το δείκτη του Οκτωβρίου 2010, σημείωσε αύξηση 0,7%, έναντι μείωσης 0,6%, που σημειώθηκε κατά την αντίστοιχη σύγκριση των δεικτών του έτους 2009 (Πίνακας 5).

Ο μέσος δείκτης του δωδεκαμήνου Δεκεμβρίου 2009 – Νοεμβρίου 2010, σε σύγκριση προς τον ίδιο δείκτη του δωδεκαμήνου Δεκεμβρίου 2008 – Νοεμβρίου 2009, παρουσίασε αύξηση 3,3%, έναντι μείωσης 5,9%, που σημειώθηκε κατά τα αντίστοιχα προηγούμενα δωδεκάμηνα (Πίνακας 6).

Εξέλιξη Δεικτών Τιμών Εισροών - Εκροών στη Γεωργία - Κτηνοτροφία  
(2005=100,0)



Πληροφορίες:

Δ/νση Οικονομικών και Βραχυχρόνιων Δεικτών

Τμήμα Χονδρικών Τιμών και Τιμαρίθμων

Θεοδώρα Κοσσόβα  
Τηλ: 213 1352745  
Fax: 213 1352714

Η αύξηση του Γενικού Δείκτη Τιμών Εκρών κατά 37,4%, το μήνα Νοέμβριο 2010, σε σύγκριση με τον αντίστοιχο δείκτη του Νοεμβρίου 2009, οφείλεται κυρίως στις ακόλουθες μεταβολές των δεικτών των ομάδων και προϊόντων των εκρών:

#### Συγκρίσεις Δεικτών Τιμών Εκρών Νοεμβρίου 2010 με Νοέμβριο 2009

Κωδικός	Ομάδες - προϊόντα	Μεταβολή %
100000	Φυτική παραγωγή	41,6
029110	Βαμβάκι σύσπορο	102,4
015000	Αραβόσιτος	40,4
041200	Τομάτες	23,3
062100	Πορτοκάλια	28,1
064100	Σταφύλια επιτραπέζια	43,1
041930	Σπανάκι	52,9
011100	Σιτάρι μαλακό	29,9
041911	Λάχανο	23,2
041920	Μαρούλι	11,1
023000	Καπνός	-19,8
080000	Ελαιόλαδο	-4,6
065100	Ελιές βρώσιμες	-14,0
041960	Κρεμμύδια ξερά	-17,3
061200	Αχλάδια	-11,9
130000	Ζωική παραγωγή	2,4
111200	Κρέας μόσχου	4,2
121100	Γάλα αγελάδας	3,0
129000	Λοιπά Πρωτογενή Κτηνοτροφικά Προϊόντα	6,2

Η αύξηση του Γενικού Δείκτη Τιμών Εισρών κατά 7,3%, το μήνα Νοέμβριο 2010, σε σύγκριση με τον αντίστοιχο δείκτη του Νοεμβρίου 2009, οφείλεται κυρίως στις ακόλουθες μεταβολές των δεικτών των ομάδων και προϊόντων των εισρών:

#### Συγκρίσεις Δεικτών Τιμών Εισρών Νοεμβρίου 2010 με Νοέμβριο 2009

Κωδικός	Ομάδες - προϊόντα	Μεταβολή %
200000	Αναλώσιμα μέσα	10,6
202300	Καύσιμα κίνησης	38,7
202200	Καύσιμα θέρμανσης	22,3
206114	Αραβόσιτος για κτηνοτροφική χρήση (ζωοτροφές)	21,0
206290	Κουνελιών - ζωοτροφές	6,8
206240	Πουλερικών - ζωοτροφές	7,2
202100	Ηλεκτρισμός	6,4
209000	Λοιπά αγαθά και υπηρεσίες	-6,8
203110	Αζωτούχα (N) λιπάσματα	-8,4
203230	Νάτριο-φώσφορο-καλιούχα (N.P.K) λιπάσματα	-13,9
203210	Νάτριο-φωσφορούχα (N.P) λιπάσματα	-5,9
204300	Ζιζανιοκτόνα	-6,1
203120	Φωσφορούχα (P) λιπάσματα	-20,5
210000	Σχηματισμός παγίου κεφαλαίου	0,8
212100	Αγροτικά κτίρια	1,9

Πίνακας 1. Ετήσιες συγκρίσεις των Δεικτών Τιμών Εκρών στη Γεωργία – Κτηνοτροφία

Έτος βάσης: 2005=100,0

Κωδικός	Ομάδες, υποομάδες προϊόντων	Συντελεστής στάθμισης	Νοέμβριος			Μεταβολή (%)	
			2010	2009	2008	2010/2009	2009/2008
140000	ΓΕΝΙΚΟΣ ΔΕΙΚΤΗΣ ΕΚΡΩΝ (100000+13000), περιλαμβανομένων φρούτων (060000) και λαχανικών (040000)	100.000	154,9	112,7	110,4	37,4	2,0
141000	ΓΕΝΙΚΟΣ ΔΕΙΚΤΗΣ ΕΚΡΩΝ (101000+13000), εξαιρουμένων φρούτων (060000) και λαχανικών (040000)	67.214	164,8	110,1	107,1	49,7	2,8
100000	ΦΥΤΙΚΗ ΠΑΡΑΓΩΓΗ (010000 - 090000), περιλαμβανομένων φρούτων και λαχανικών	71.504	159,4	112,6	109,8	41,6	2,5
101000	ΦΥΤΙΚΗ ΠΑΡΑΓΩΓΗ (010000 - 090000), εξαιρουμένων φρούτων και λαχανικών	38.718	172,8	109,5	105,6	57,8	3,6
010000	Δημητριακά και σπόροι	6.952	141,6	112,9	143,3	25,5	-21,3
020000	Βιομηχανικά Φυτά	13.977	213,5	114,0	95,8	87,2	19,1
030000	Κτηνοτροφικά Φυτά	3.293	119,4	122,2	117,4	-2,3	4,1
040000	Λαχανικά και κηπευτικά	17.827	123,1	112,9	112,0	9,0	0,8
050000	Πατάτες και σπόροι	2.762	132,5	133,0	131,8	-0,4	0,9
060000	Φρούτα	14.959	126,7	127,2	127,9	-0,4	-0,6
070000	Κρασί	288	112,9	114,2	112,1	-1,2	1,9
080000	Ελαιόλαδο	11.428	72,9	76,3	81,3	-4,6	-6,0
090000	Λοιπά φυτικά προϊόντα	18	110,8	107,3	117,7	3,3	-8,9
130000	ΖΩΙΚΗ ΠΑΡΑΓΩΓΗ (11000+12000)	28.496	116,2	113,6	115,7	2,4	-1,8
110000	Κρέατα	13.786	116,0	114,5	114,7	1,3	-0,1
120000	Ζωικά Προϊόντα	14.710	116,6	112,2	117,2	3,9	-4,3

Σημείωση:

1. Οι δείκτες υπολογίζονται με άπειρα δεκαδικά ψηφία και δημοσιεύονται με στρογγυλοποίηση ενός δεκαδικού ψηφίου.
2. Οι ποσοστιαίες μεταβολές υπολογίζονται βάσει δεικτών με άπειρα δεκαδικά ψηφία και δημοσιεύονται με στρογγυλοποίηση ενός δεκαδικού ψηφίου.

Πίνακας 2. Μηνιαίες συγκρίσεις των Δεικτών Τιμών Εκρών στη Γεωργία – Κτηνοτροφία

Έτος βάσης: 2005=100,0

Κωδικός	Ομάδες, υποομάδες προϊόντων	Συντελεστής στάθμισης	2010			2009		
			Νοέμβριος	Οκτώβριος	Δ (%)	Νοέμβριος	Οκτώβριος	Δ (%)
140000	ΓΕΝΙΚΟΣ ΔΕΙΚΤΗΣ ΕΚΡΩΩΝ (100000+13000), περιλαμβανομένων φρούτων (060000) και λαχανικών (040000)	100.000	154,9	155,0	-0,1	112,7	109,5	3,0
141000	ΓΕΝΙΚΟΣ ΔΕΙΚΤΗΣ ΕΚΡΩΩΝ (101000+13000), εξαιρουμένων φρούτων (060000) και λαχανικών (040000)	67.214	164,8	169,2	-2,6	110,1	109,1	0,8
100000	ΦΥΤΙΚΗ ΠΑΡΑΓΩΓΗ (010000 - 090000), περιλαμβανομένων φρούτων και λαχανικών	71.504	159,4	159,1	0,2	112,6	109,1	3,2
101000	ΦΥΤΙΚΗ ΠΑΡΑΓΩΓΗ (010000 - 090000), εξαιρουμένων φρούτων και λαχανικών	38.718	172,8	177,3	-2,6	109,5	108,6	0,8
010000	Δημητριακά και σπόροι	6.952	141,6	138,3	2,4	112,9	111,6	1,1
020000	Βιομηχανικά Φυτά	13.977	213,5	209,9	1,7	114,0	110,9	2,8
030000	Κτηνοτροφικά Φυτά	3.293	119,4	119,5	-0,1	122,2	122,6	-0,3
040000	Λαχανικά και κηπευτικά	17.827	123,1	131,8	-6,7	112,9	106,2	6,3
050000	Πατάτες και σπόροι	2.762	132,5	126,5	4,7	133,0	128,0	3,9
060000	Φρούτα	14.959	126,7	113,2	11,9	127,2	112,7	12,8
070000	Κρασί	288	112,9	113,0	-0,1	114,2	114,0	0,2
080000	Ελαιόλαδο	11.428	72,9	73,3	-0,6	76,3	82,4	-7,3
090000	Λοιπά φυτικά προϊόντα	18	110,8	110,8	0,0	107,3	107,8	-0,5
130000	ΖΩΙΚΗ ΠΑΡΑΓΩΓΗ (11000+12000)	28.496	116,2	114,6	1,4	113,6	112,7	0,8
110000	Κρέατα	13.786	116,0	113,9	1,8	114,5	113,2	1,2
120000	Ζωικά Προϊόντα	14.710	116,6	115,8	0,7	112,2	111,8	0,3

Σημείωση:

1. Οι δείκτες υπολογίζονται με άπειρα δεκαδικά ψηφία και δημοσιεύονται με στρογγυλοποίηση ενός δεκαδικού ψηφίου.
2. Οι ποσοστιαίες μεταβολές υπολογίζονται βάσει δεικτών με άπειρα δεκαδικά ψηφία και δημοσιεύονται με στρογγυλοποίηση ενός δεκαδικού ψηφίου.

Πίνακας 3: Μεταβολές Δείκτη Τιμών Εκρών στη Γεωργία - Κτηνοτροφία

Έτος βάσης: 2005=100,0

Έτος και μήνας	Γενικός Δείκτης	Μεταβολή (%) από μήνα σε μήνα (μηνιαίες μεταβολές)	Μεταβολή (%) με αντίστοιχο δείκτη προηγούμενου έτους (ετήσιες μεταβολές)	Μέσος σταθμικός δείκτης τελευταίου δωδεκαμήνου (κινητός μέσος)	Μεταβολή (%) μέσου σταθμικού δείκτη δωδεκαμήνου με αντίστοιχο δείκτη προηγούμενου δωδεκαμήνου (μέσες ετήσιες μεταβολές)
<b>2008:</b>					
I	112,8	-14,0	7,6	119,4	11,2
II	112,9	0,1	9,6	120,0	12,2
III	114,3	1,2	7,9	120,7	12,9
IV	115,4	0,9	8,2	121,4	14,0
V	112,6	-2,4	5,5	121,8	14,5
VI	111,1	-1,4	6,2	122,3	15,2
VII	119,3	7,4	5,9	122,7	15,3
VIII	122,7	2,9	1,9	122,9	14,4
IX	127,7	4,1	-3,1	122,5	11,5
X	111,6	-12,7	-16,0	119,6	5,3
XI	110,4	-1,0	-18,3	116,9	0,4
XII	112,5	1,8	-14,2	114,9	-3,3
<i>Μέσος Ετήσιος</i>	<b>114,9</b>			<b>114,9</b>	<b>-3,3</b>
<b>2009:</b>					
I	106,6	-5,2	-5,5	114,5	-4,1
II	107,6	0,9	-4,7	114,2	-4,9
III	116,3	8,1	1,8	114,3	-5,2
IV	113,8	-2,2	-1,4	114,2	-5,9
V	114,6	0,7	1,7	114,4	-6,1
VI	116,4	1,6	4,8	114,7	-6,2
VII	116,7	0,3	-2,1	114,6	-6,6
VIII	110,8	-5,1	-9,7	113,8	-7,4
IX	110,7	-0,1	-13,3	112,3	-8,3
X	109,5	-1,1	-1,9	112,0	-6,3
XI	112,7	3,0	2,0	112,3	-4,0
XII	106,6	-5,2	-5,5	114,5	-4,1
<i>Μέσος Ετήσιος</i>	<b>112,4</b>			<b>112,4</b>	<b>-2,2</b>
<b>2010:</b>					
I	106,9	-5,9	0,2	112,4	-1,9
II	108,2	1,2	0,5	112,4	-1,5
III	113,4	4,9	-2,5	112,2	-1,9
IV	113,5	0,1	-0,2	112,2	-1,8
V	114,0	0,4	-0,5	112,2	-1,9
VI	113,8	-0,1	-2,2	112,0	-2,4
VII	115,3	1,3	-1,2	111,9	-2,4
VIII	111,9	-2,9	1,0	111,9	-1,7
IX	119,2	6,5	7,7	112,7	0,3
X	155,0	30,0	41,6	118,9	6,2
XI	154,9	-0,1	37,4	123,5	10,0
XII					
<i>Μέσος Ετήσιος</i>					

Σημείωση:

1. Οι δείκτες υπολογίζονται με άπειρα δεκαδικά ψηφία και δημοσιεύονται με στρογγυλοποίηση ενός δεκαδικού ψηφίου.
2. Οι ποσοστιαίες μεταβολές υπολογίζονται βάσει δεικτών με άπειρα δεκαδικά ψηφία και δημοσιεύονται με στρογγυλοποίηση ενός δεκαδικού ψηφίου.

Πίνακας 4. Ετήσιες συγκρίσεις των Δεικτών Τιμών Εισροών στη Γεωργία - Κτηνοτροφία

Έτος βάσης: 2005=100,0

Κωδικός	Ομάδες, υποομάδες προϊόντων	Συντελεστής στάθμισης	Νοέμβριος			Μεταβολή (%)	
			2010	2009	2008	2010/2009	2009/2008
220000	Γενικός Δείκτης	100.000	123,1	114,8	119,0	7,3	-3,6
200000	Αναλώσιμα μέσα	64.792	129,9	117,5	123,4	10,6	-4,8
201000	Σπόροι	5.393	120,9	120,7	120,4	0,2	0,2
202000	Ενέργεια και λιπαντικά	16.335	150,6	115,4	122,0	30,5	-5,4
203000	Λιπάσματα	4.626	134,6	149,0	171,3	-9,7	-13,0
204000	Γεωργικά φάρμακα	4.128	113,2	114,3	111,0	-1,0	3,0
205000	Κτηνιατρικά φάρμακα	1.505	118,2	112,7	108,3	4,9	4,1
206000	Ζωοτροφές	25.461	129,4	116,8	125,5	10,8	-6,9
207000	Συντήρηση και επισκευή μηχανολογικού εξοπλισμού και εγκαταστάσεων	1.739	130,9	127,7	126,5	2,5	0,9
208000	Συντήρηση και επισκευή κτιριακών εγκαταστάσεων	223	118,3	116,9	118,4	1,2	-1,2
209000	Λοιπά αγαθά και υπηρεσίες	5.382	90,7	97,3	92,9	-6,8	4,8
210000	Σχηματισμός πάγιου κεφαλαίου	35.208	110,6	109,8	110,9	0,8	-1,0
211000	Γεωργικά μηχανήματα και εξοπλισμός	29.219	109,5	108,9	110,1	0,5	-1,1
211110	Περιστρεφόμενα μονοαξονικά μηχανήματα	1.635	113,2	111,9	113,2	1,1	-1,1
211120	Μηχανήματα καλλιέργειας	976	126,4	123,1	121,5	2,7	1,4
211130	Μηχανήματα συγκομιδής	1.425	116,1	115,4	110,7	0,6	4,2
211140	Μηχανήματα και εγκαταστάσεις	5.579	118,4	116,9	115,8	1,2	1,0
211210	Γεωργικοί ελκυστήρες	1.895	111,7	110,4	109,9	1,2	0,5
211290	Λοιπά οχήματα	17.709	104,6	104,6	107,4	0,0	-2,6
212000	Γεωργικά κτίρια	5.989	116,2	114,1	114,5	1,9	-0,4

Σημείωση:

1. Οι δείκτες υπολογίζονται με άπειρα δεκαδικά ψηφία και δημοσιεύονται με στρογγυλοποίηση ενός δεκαδικού ψηφίου.
2. Οι ποσοστιαίες μεταβολές υπολογίζονται βάσει δεικτών με άπειρα δεκαδικά ψηφία και δημοσιεύονται με στρογγυλοποίηση ενός δεκαδικού ψηφίου.

Πίνακας 5. Μηνιαίες συγκρίσεις των Δεικτών Τιμών Εισροών στη Γεωργία – Κτηνοτροφία

Έτος βάσης: 2005=100,0

Κωδικός	Ομάδες, υποομάδες προϊόντων	Συντελεστής στάθμισης	2010			2009		
			Νοέμβριος	Οκτώβριος	Δ (%)	Νοέμβριος	Οκτώβριος	Δ (%)
220000	Γενικός Δείκτης	100.000	123,1	122,3	0,7	114,8	115,5	-0,6
200000	Αναλώσιμα μέσα	64.792	129,9	128,4	1,2	117,5	118,6	-0,9
201000	Σπόροι	5.393	120,9	120,1	0,7	120,7	122,1	-1,2
202000	Ενέργεια και λιπαντικά	16.335	150,6	148,4	1,5	115,4	115,5	-0,1
203000	Λιπάσματα	4.626	134,6	133,4	0,8	149,0	160,3	-7,1
204000	Γεωργικά φάρμακα	4.128	113,2	113,4	-0,2	114,3	113,0	1,1
205000	Κτηνιατρικά φάρμακα	1.505	118,2	117,7	0,5	112,7	112,6	0,1
206000	Ζωοτροφές	25.461	129,4	128,0	1,1	116,8	116,8	0,0
207000	Συντήρηση και επισκευή μηχανολογικού εξοπλισμού και εγκαταστάσεων	1.739	130,9	130,4	0,4	127,7	127,7	0,0
208000	Συντήρηση και επισκευή κτιριακών εγκαταστάσεων	223	118,3	118,3	0,0	116,9	116,9	0,1
209000	Λοιπά αγαθά και υπηρεσίες	5.382	90,7	87,6	3,5	97,3	99,9	-2,5
210000	Σχηματισμός πάγιου κεφαλαίου	35.208	110,6	110,9	-0,3	109,8	109,8	0,0
211000	Γεωργικά μηχανήματα και εξοπλισμός	29.219	109,5	109,9	-0,4	108,9	108,9	0,0
211110	Περιστερεφόμενα μονοαξονικά μηχανήματα	1.635	113,2	113,2	0,0	111,9	111,9	0,0
211120	Μηχανήματα καλλιέργειας	976	126,4	125,8	0,5	123,1	123,1	0,0
211130	Μηχανήματα συγκομιδής	1.425	116,1	116,1	0,0	115,4	115,4	0,0
211140	Μηχανήματα και εγκαταστάσεις	5.579	118,4	118,5	-0,1	116,9	116,9	0,0
211210	Γεωργικοί ελκυστήρες	1.895	111,7	111,5	0,2	110,4	110,4	0,0
211290	Λοιπά οχήματα	17.709	104,6	105,4	-0,8	104,6	104,6	0,0
212000	Γεωργικά κτίρια	5.989	116,2	116,0	0,2	114,1	114,1	0,0

Σημείωση:

1. Οι δείκτες υπολογίζονται με άπειρα δεκαδικά ψηφία και δημοσιεύονται με στρογγυλοποίηση ενός δεκαδικού ψηφίου.
2. Οι ποσοστιαίες μεταβολές υπολογίζονται βάσει δεικτών με άπειρα δεκαδικά ψηφία και δημοσιεύονται με στρογγυλοποίηση ενός δεκαδικού ψηφίου.

Πίνακας 6: Μεταβολές Δείκτη Τιμών Εισροών στη Γεωργία - Κτηνοτροφία

Έτος βάσης: 2005=100,0

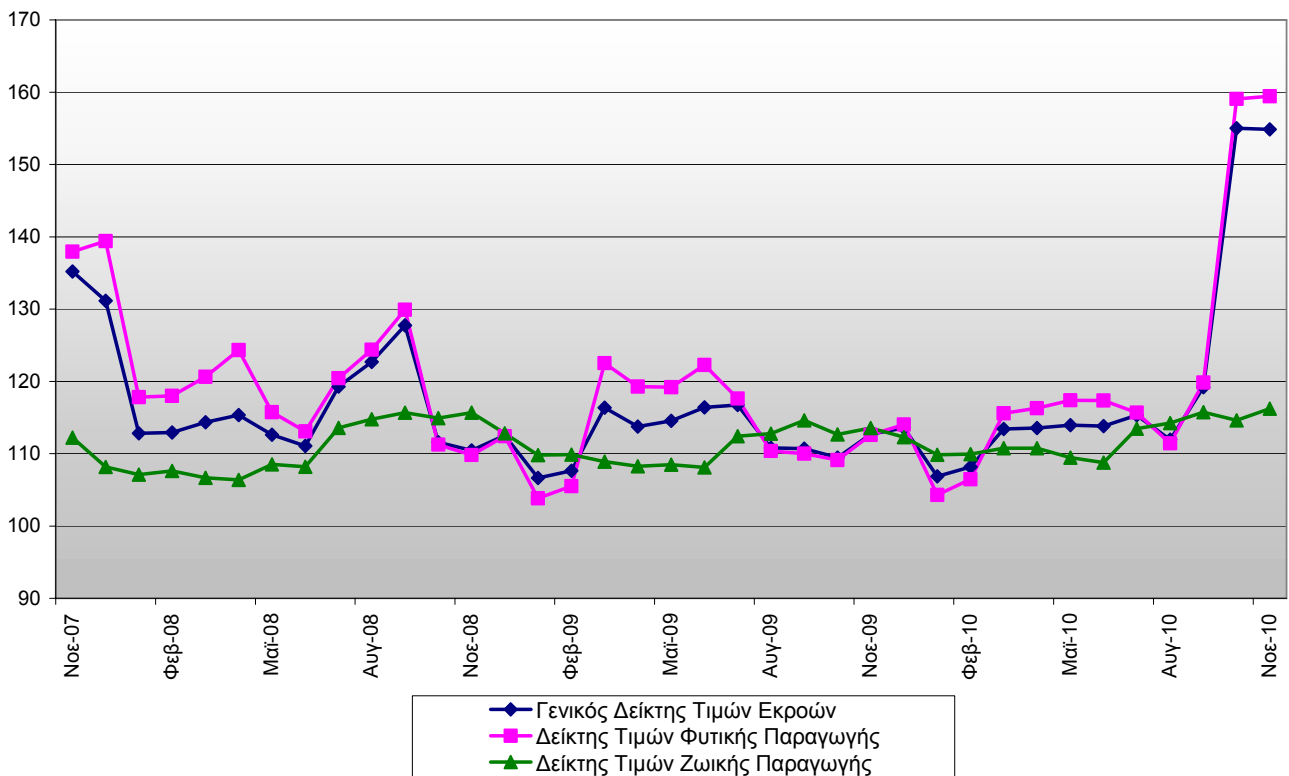
Έτος και μήνας	Γενικός Δείκτης	Μεταβολή (%) από μήνα σε μήνα (μηνιαίες μεταβολές)	Μεταβολή (%) με αντίστοιχο δείκτη προηγούμενου έτους (ετήσιες μεταβολές)	Μέσος δείκτης τελευταίου δωδεκαμήνου (κινητός μέσος)	Μεταβολή (%) μέσου δείκτη δωδεκαμήνου με αντίστοιχο δείκτη προηγούμενου δωδεκαμήνου (μέσες ετήσιες μεταβολές)
<b>2008:</b>					
I	119,9	1,9	13,5	111,7	7,2
II	121,0	1,0	13,0	112,9	7,9
III	122,6	1,3	14,1	114,1	8,7
IV	123,3	0,5	14,4	115,4	9,6
V	125,4	1,7	16,0	116,9	10,6
VI	126,0	0,4	16,2	118,3	11,6
VII	126,3	0,3	16,0	119,8	12,5
VIII	125,7	-0,5	14,0	121,1	13,2
IX	124,4	-1,1	10,1	122,0	13,3
X	122,3	-1,6	6,4	122,6	13,0
XI	119,0	-2,7	1,8	122,8	12,1
XII	116,7	-2,0	-0,9	122,7	11,0
<i>Μέσος Ετήσιος</i>	<b>122,7</b>			<b>122,7</b>	<b>11,0</b>
<b>2009:</b>					
I	116,5	-0,1	-2,8	122,4	9,6
II	115,8	-0,6	-4,3	122,0	8,1
III	115,1	-0,6	-6,1	121,4	6,4
IV	114,6	-0,4	-7,0	120,6	4,5
V	114,4	-0,2	-8,8	119,7	2,5
VI	115,3	0,8	-8,5	118,8	0,4
VII	115,7	0,3	-8,4	118,0	-1,5
VIII	116,2	0,4	-7,6	117,2	-3,2
IX	116,1	-0,1	-6,6	116,5	-4,5
X	115,5	-0,5	-5,6	115,9	-5,5
XI	114,8	-0,6	-3,6	115,5	-5,9
XII	114,9	0,1	-1,5	115,4	-6,0
<i>Μέσος Ετήσιος</i>	<b>115,4</b>			<b>115,4</b>	<b>-6,0</b>
<b>2010:</b>					
I	115,9	0,8	-0,5	115,3	-5,8
II	116,4	0,5	0,5	115,4	-5,4
III	118,3	1,6	2,8	115,7	-4,7
IV	119,2	0,8	4,0	116,0	-3,8
V	120,0	0,7	4,9	116,5	-2,7
VI	120,1	0,1	4,2	116,9	-1,6
VII	120,1	0,0	3,8	117,3	-0,6
VIII	120,7	0,5	3,9	117,7	0,4
IX	121,5	0,7	4,7	118,1	1,4
X	122,3	0,6	5,9	118,7	2,4
XI	123,1	0,7	7,3	119,4	3,3
XII					
<i>Μέσος Ετήσιος</i>					

Σημείωση:

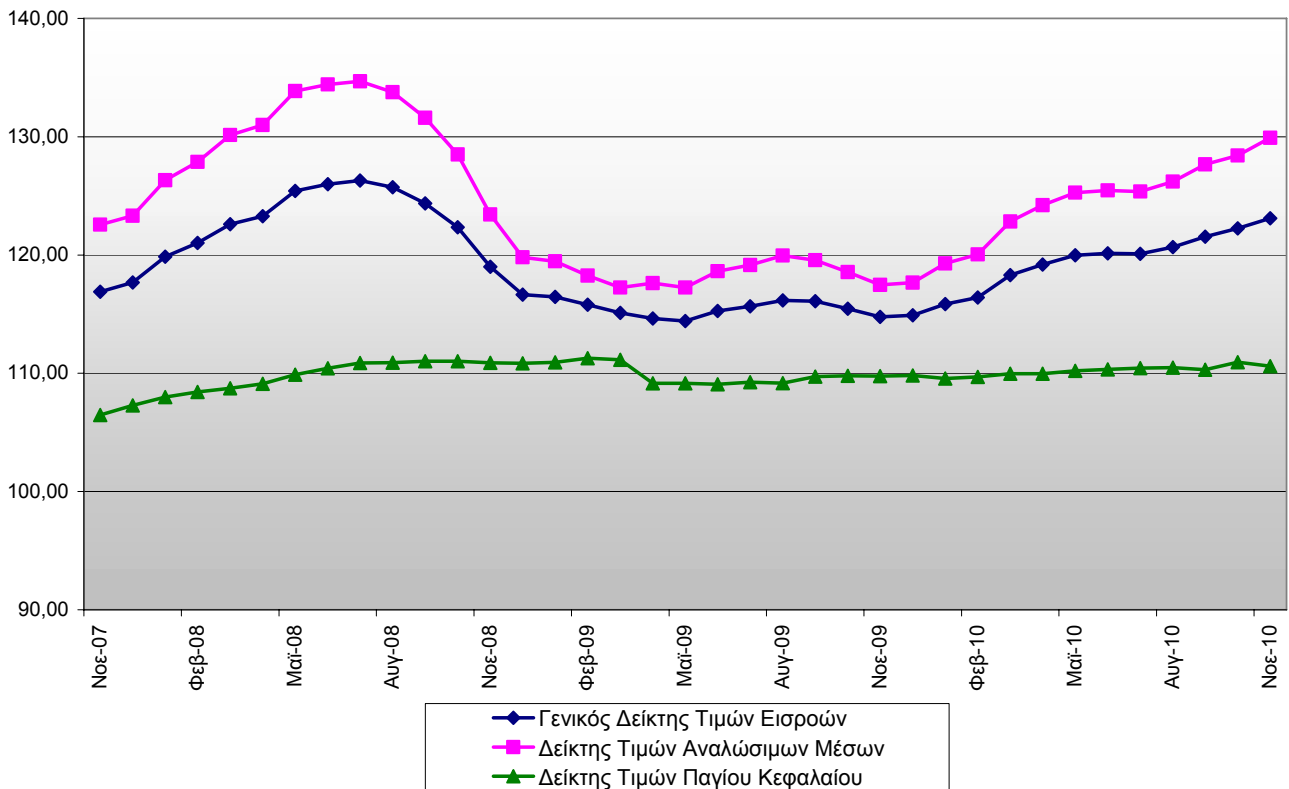
1. Οι δείκτες υπολογίζονται με άπειρα δεκαδικά ψηφία και δημοσιεύονται με στρογγυλοποίηση ενός δεκαδικού ψηφίου.
2. Οι ποσοστιαίες μεταβολές υπολογίζονται βάσει δεικτών με άπειρα δεκαδικά ψηφία και δημοσιεύονται με στρογγυλοποίηση ενός δεκαδικού ψηφίου.



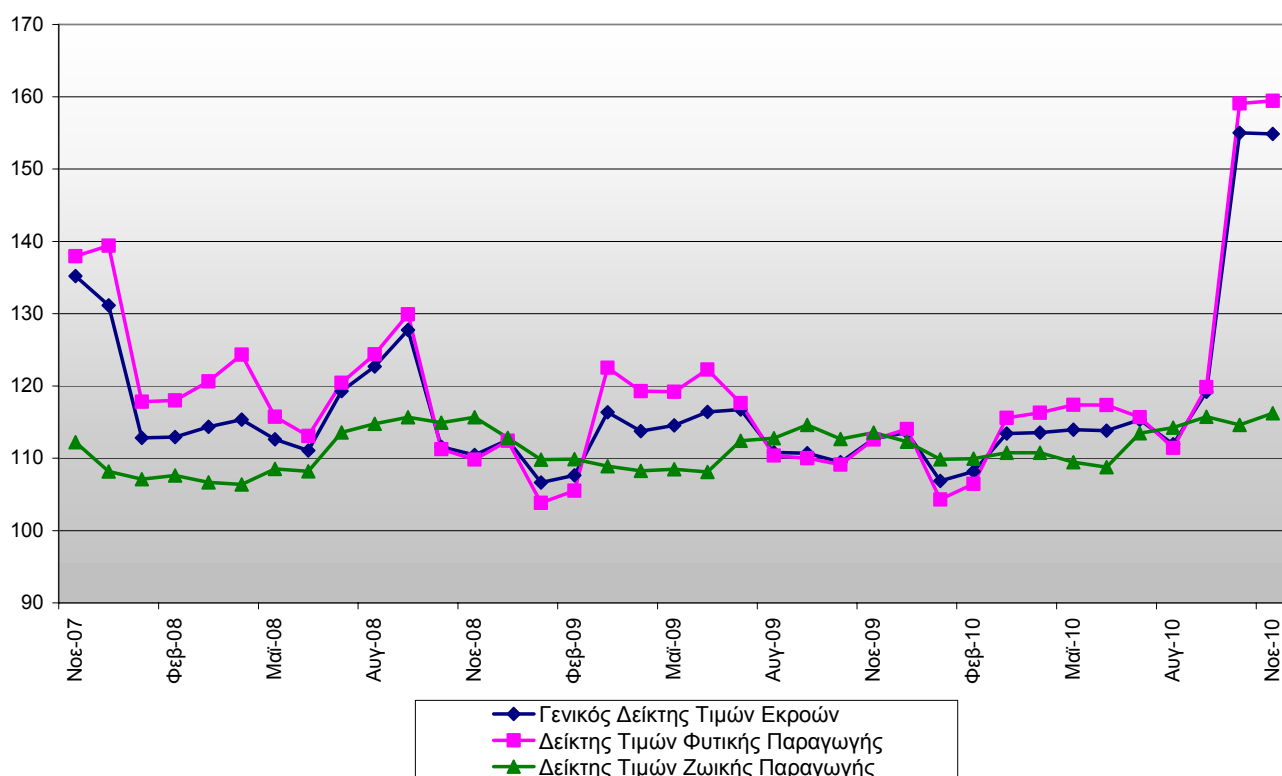
**Γράφημα 1: Εξέλιξη Δείκτη Τιμών Εκρών στη Γεωργία – Κτηνοτροφία  
και των ομάδων Φυτικής και Ζωικής Παραγωγής (2005=100,0)**



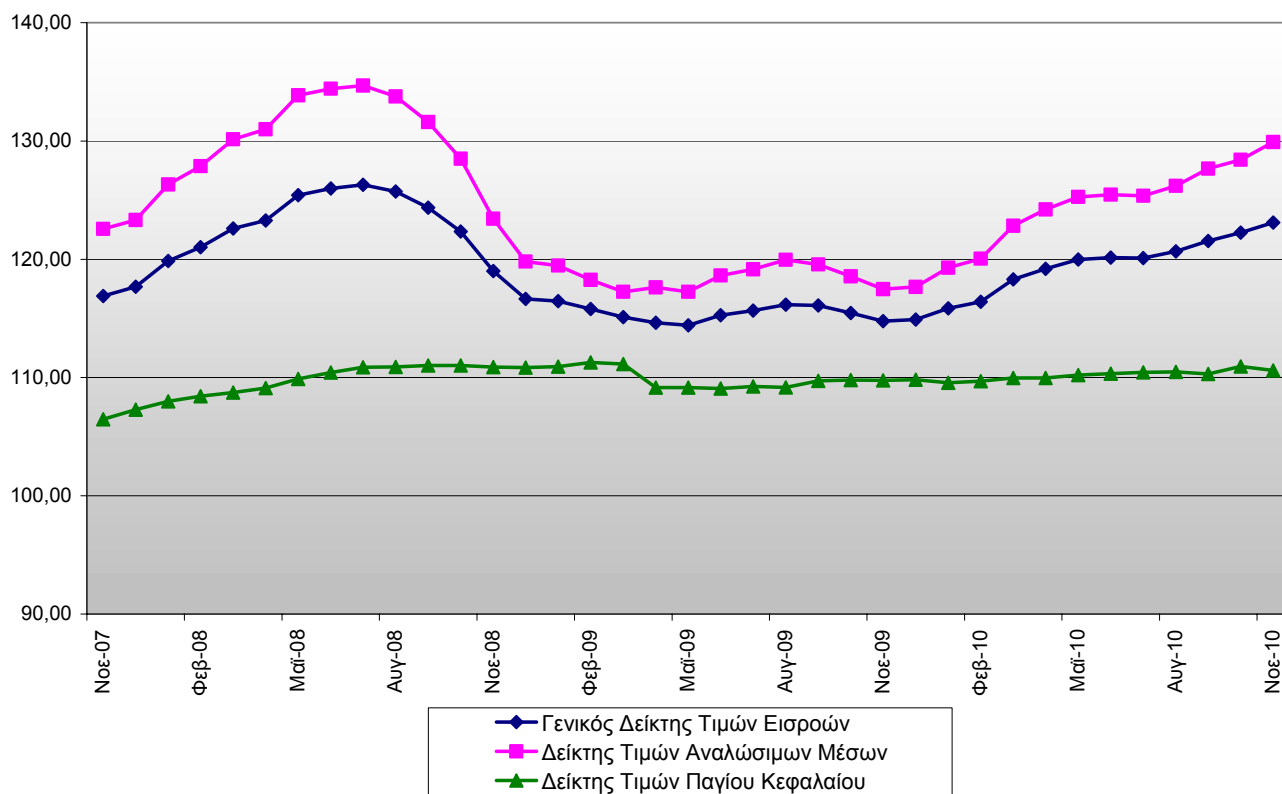
**Γράφημα 2: Εξέλιξη Δείκτη Τιμών Εισροών στη Γεωργία – Κτηνοτροφία  
και των ομάδων Αναλώσιμων Μέσων και Σχηματισμού Παγίου Κεφαλαίου (2005=100,0)**



**Γράφημα 3: Ετήσιες μεταβολές του Γενικού Δείκτη Τιμών Εκρών και των Δεικτών των Ομάδων Φυτικής και Ζωικής Παραγωγής (2005=100,0)**



**Γράφημα 4: Ετήσιες Μεταβολές του Γενικού Δείκτη Τιμών Εισροών στη Γεωργία – Κτηνοτροφία και των Δεικτών των Ομάδων Αναλώσιμων Μέσων και Σχηματισμού Πάγιου Κεφαλαίου (2005=100,0)**



## ΜΕΘΟΔΟΛΟΓΙΚΕΣ ΣΗΜΕΙΩΣΕΙΣ

<b>Γενικά</b>	Η κατάρτιση των δεικτών τιμών εισροών και εκροών στη γεωργία-κτηνοτροφία άρχισε το έτος 1967. Οι δείκτες με τη σημερινή τους μορφή καταρτίζονται από τον Ιανουάριο 2005, οπότε και αντικατέστησαν τους προηγούμενους αντίστοιχους δείκτες με έτος βάσης το 2000.
<b>Σκοπός των δεικτών – Χρησιμοποιούμενοι ορισμοί</b>	<p>Σκοπός του δείκτη τιμών εκροών είναι η μέτρηση της σχετικής μεταβολής των τιμών που απολαμβάνουν οι παραγωγοί στον τομέα γεωργίας-κτηνοτροφίας κατά την πώληση των γεωργικών προϊόντων τους, ενώ σκοπός του δείκτη τιμών εισροών είναι η μέτρηση της σχετικής μεταβολής των τιμών που καταβάλλουν για την αγορά των μέσων (εισροών) που χρησιμοποιούνται στην παραγωγική διαδικασία.</p> <p>Ο δείκτης τιμών εκροών είναι μηνιαίος δείκτης και διακρίνεται στους δείκτες τιμών φυτικής και ζωικής παραγωγής. Ο δείκτης τιμών εισροών είναι μηνιαίος δείκτης, ο οποίος καταρτίζεται από τη σύνθεση των δεικτών τιμών των ομάδων των αναλώσιμων μέσων παραγωγής και των αγαθών σχηματισμού παγίου κεφαλαίου.</p> <p>Στο δείκτη εκροών οι συλλεγόμενες τιμές είναι οι τιμές διάθεσης των προϊόντων. Ως τιμή διάθεσης ορίζεται η τιμή που λαμβάνεται από τον παραγωγό χωρίς την αφαίρεση των φόρων (εκτός από τον εκπεστέο Φ.Π.Α.) και χωρίς τις επιδοτήσεις.</p> <p>Στις εισροές οι τιμές που συλλέγονται είναι οι τιμές που καταβάλλουν οι παραγωγοί, όταν αγοράζουν προϊόντα και υπηρεσίες για τη γεωργική - κτηνοτροφική παραγωγή και είναι απαλλαγμένες από ΦΠΑ και μεταφορικά έξοδα.</p>
<b>Νομικό πλαίσιο</b>	Η κατάρτιση των δεικτών τιμών εισροών και εκροών στη γεωργία-κτηνοτροφία βασίζεται σε εθελοντικές συμφωνίες μεταξύ των κρατών μελών της ΕΕ και της Eurostat. Τα θεμέλια για τις συμφωνίες αυτές τέθηκαν στις αρχές της δεκαετίας του '70.
<b>Περίοδος αναφοράς</b>	Μήνας
<b>Έτος βάσης</b>	2005=100,0.
<b>Αναθεώρηση</b>	Οι δείκτες τιμών εισροών και εκροών είναι δείκτες σταθερής βάσης. Από το 1980 οι δείκτες αυτοί αναθεωρούνται κάθε πέντε (5) χρόνια, με έτος βάσης που λήγει σε 0 ή 5. Η τελευταία αναθεώρηση των δεικτών έγινε με έτος βάσης 2005=100,0 και με πρώτο μήνα αναφοράς τον Ιανουάριο του 2009.
<b>Στατιστική ταξινόμηση</b>	Σύμφωνα με την κοινή μεθοδολογία των κρατών μελών της ΕΕ και της Eurostat, οι ομάδες των προϊόντων στους Γεωργικούς Δείκτες Τιμών ακολουθούν την ίδια ταξινόμηση με τους Οικονομικούς Λογαριασμούς στη γεωργία-κτηνοτροφία.
<b>Γεωγραφική κάλυψη</b>	Το σύνολο της Χώρας.
<b>Κάλυψη κλάδων οικονομικών δραστηριοτήτων</b>	Οι δείκτες τιμών εισροών και εκροών καλύπτουν τις συναλλαγές προϊόντων και υπηρεσιών του τομέα γεωργίας - κτηνοτροφίας. Επιπλέον, καλύπτονται και οι συναλλαγές ελαιόλαδου και μούστου-οίνου, που ανήκουν στο μεταποιητικό τομέα, όταν η μεταποίηση-παραγωγή τους γίνεται από τη γεωργική εκμετάλλευση και θεωρείται ως δραστηριότητα του τομέα της γεωργίας.
<b>Εποχικότητα προϊόντων</b>	Η εποχικότητα χαρακτηρίζει την γεωργική και κτηνοτροφική παραγωγή και έχει σαν αποτέλεσμα ορισμένα προϊόντα να μην είναι διαθέσιμα στην αγορά όλους τους μήνες ενός ημερολογιακού έτους. Κατά συνέπεια, οι ετήσιοι συντελεστές στάθμισης των προϊόντων αυτών επιμερίζονται σε εκείνους τους μήνες, για τους οποίους αυτά διατίθενται στην αγορά.
<b>Διενεργούμενη έρευνα</b>	<p>Ως πηγές τιμοληψίας χρησιμοποιούνται οι γεωργικοί συνεταιρισμοί, που συγκεντρώνουν τα γεωργικά προϊόντα, καθώς και οι εμπορικές και βιομηχανικές επιχειρήσεις που αγοράζουν τα προϊόντα απευθείας από τους παραγωγούς.</p> <p>Τα στοιχεία των τιμών για τις εκροές συγκεντρώνονται από 734 πηγές τιμοληψίας, ενώ τα στοιχεία των τιμών για τις εισροές συγκεντρώνονται από 709 πηγές τιμοληψίας.</p>
<b>Δημοσίευση στοιχείων</b>	Τα στοιχεία των δεικτών τιμών εισροών-εκροών, με έτος βάσης 2005=100,0, δημοσιεύονται από το Μάρτιο 2009. Η διάθεση των χρονοσειρών των δεικτών με το ίδιο έτος βάσης (2005) γίνεται, αναδρομικά, από τον Ιανουάριο του 2000.
<b>Παραπομπές</b>	Περισσότερες πληροφορίες σχετικά με τη μεθοδολογία κατάρτισης και υπολογισμού των δεικτών τιμών εισροών και εκροών στη γεωργία-κτηνοτροφία καθώς και στοιχεία χρονολογικών σειρών διατίθενται στην ιστοσελίδα της ΕΛ.ΣΤΑΤ. ( <a href="http://www.statistics.gr">www.statistics.gr</a> ).