



ΕΛΛΗΝΙΚΗ ΔΗΜΟΚΡΑΤΙΑ



ΕΛΛΗΝΙΚΗ ΣΤΑΤΙΣΤΙΚΗ ΑΡΧΗ

Πειραιάς, 21 Δεκεμβρίου 2010

ΔΕΛΤΙΟ ΤΥΠΟΥ

Ο Γενικός Δείκτης Τιμών Εκρών στη Γεωργία – Κτηνοτροφία αυξήθηκε κατά 41,6%, ενώ ο Γενικός Δείκτης Τιμών Εισροών στη Γεωργία – Κτηνοτροφία αυξήθηκε κατά 5,9%, τον Οκτώβριο 2010 σε σύγκριση με τον Οκτώβριο 2009.

ΔΕΙΚΤΕΣ ΤΙΜΩΝ ΕΙΣΡΩΩΝ ΚΑΙ ΕΚΡΩΩΝ ΣΤΗ ΓΕΩΡΓΙΑ - ΚΤΗΝΟΤΡΟΦΙΑ: Οκτώβριος 2010

Η εξέλιξη των Δεικτών Τιμών Εισροών και Εκρών στη Γεωργία – Κτηνοτροφία, με έτος βάσης το έτος 2005=100,0, σύμφωνα με προσωρινά στοιχεία, έχει ως εξής:

Ο Γενικός Δείκτης Τιμών Εκρών στη Γεωργία-Κτηνοτροφία (χωρίς επιδοτήσεις) του μηνός Οκτωβρίου 2010, σε σύγκριση με τον αντίστοιχο δείκτη του Οκτωβρίου 2009, σημείωσε αύξηση 41,6%, έναντι μείωσης 1,9%, που σημειώθηκε κατά την ίδια σύγκριση των δεικτών του έτους 2009 προς το 2008 (Πίνακας 1).

Ο Γενικός Δείκτης Τιμών Εκρών κατά το μήνα Οκτώβριο 2010, σε σύγκριση με το δείκτη του Σεπτεμβρίου 2010, σημείωσε αύξηση 30,0%, έναντι μείωσης 1,1%, που σημειώθηκε κατά την αντίστοιχη σύγκριση των δεικτών του έτους 2009 (Πίνακας 2).

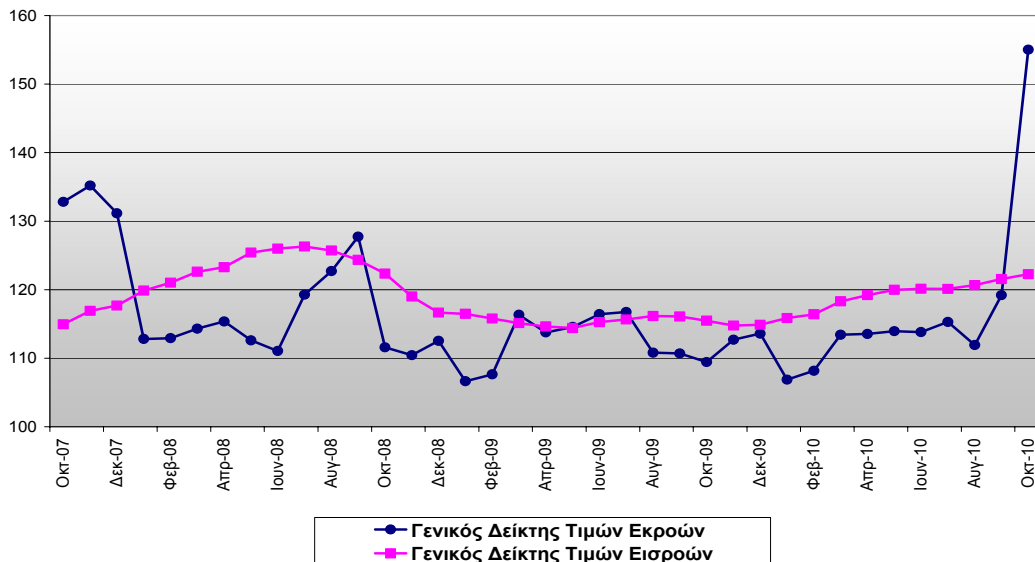
Ο μέσος σταθμικός δείκτης του δωδεκαμήνου Νοεμβρίου 2009 – Οκτωβρίου 2010, σε σύγκριση προς τον ίδιο δείκτη του δωδεκαμήνου Νοεμβρίου 2008 – Οκτωβρίου 2009, παρουσίασε αύξηση 6,2%, έναντι μείωσης 6,3%, που σημειώθηκε κατά τα αντίστοιχα προηγούμενα δωδεκάμηνα (Πίνακας 3).

Ο Γενικός Δείκτης Τιμών Εισροών στη Γεωργία-Κτηνοτροφία του μηνός Οκτωβρίου 2010, σε σύγκριση με τον αντίστοιχο δείκτη του Οκτωβρίου 2009, σημείωσε αύξηση 5,9%, έναντι μείωσης 5,6%, που σημειώθηκε κατά την ίδια σύγκριση των δεικτών του έτους 2009 προς το 2008 (Πίνακας 4).

Ο Γενικός Δείκτης Τιμών Εισροών κατά το μήνα Οκτώβριο 2010, σε σύγκριση με το δείκτη του Σεπτεμβρίου 2010, σημείωσε αύξηση 0,6%, έναντι μείωσης 0,5%, που σημειώθηκε κατά την αντίστοιχη σύγκριση των δεικτών του έτους 2009 (Πίνακας 5).

Ο μέσος δείκτης του δωδεκαμήνου Νοεμβρίου 2009 – Οκτωβρίου 2010, σε σύγκριση προς τον ίδιο δείκτη του δωδεκαμήνου Νοεμβρίου 2008 – Οκτωβρίου 2009, παρουσίασε αύξηση 2,4%, έναντι μείωσης 5,5%, που σημειώθηκε κατά τα αντίστοιχα προηγούμενα δωδεκάμηνα (Πίνακας 6).

Εξέλιξη Δεικτών Τιμών Εισροών - Εκρών στη Γεωργία - Κτηνοτροφία (2005=100,0)



Πληροφορίες:

Δ/ση Οργάνωσης
Μεθοδολογίας & Διεθνών
Σχέσεων

Τμήμα Μεθοδολογίας,
Ανάλυσης και Μελετών

Αδαμαντία Γεωργοστάθη
Τηλ: 213 1353091
Fax: 213 1353100

Η αύξηση του Γενικού Δείκτη Τιμών Εκρών κατά 41,6%, το μήνα Οκτώβριο 2010, σε σύγκριση με τον αντίστοιχο δείκτη του Οκτωβρίου 2009, οφείλεται κυρίως στις ακόλουθες μεταβολές των δεικτών των ομάδων και προϊόντων των εκρών:

Συγκρίσεις Δεικτών Τιμών Εκρών Οκτωβρίου 2010 με Οκτώβριο 2009

Κωδικός	Ομάδες - προϊόντα	Μεταβολή %
100000	Φυτική παραγωγή	45,8
029110	Βαμβάκι σύσπορο	102,4
041200	Τομάτες	53,2
015000	Αραβόσιτος	38,6
064100	Σταφύλια επιτραπέζια	33,8
062100	Πορτοκάλια	9,8
041911	Λάχανο	30,3
041100	Κουνουπίδι	27,5
0111000	Σιτάρι μαλακό	32,5
041930	Σπανάκι	48,2
041970	Φασολάκια	14,5
080000	Ελαιόλαδο	-11,0
023000	Καπνός	-19,8
065100	Ελιές βρώσιμες	-11,5
041960	Κρεμμύδια ξερά	-15,2
130000	Ζωική παραγωγή	1,7
111200	Κρέας μόσχου	3,9
121100	Γάλα αγελάδας	2,7
129000	Λοιπά Πρωτογενή Κτηνοτροφικά Προϊόντα	5,0

Η αύξηση του Γενικού Δείκτη Τιμών Εισροών κατά 5,9%, το μήνα Οκτώβριο 2010, σε σύγκριση με τον αντίστοιχο δείκτη του Οκτωβρίου 2009, οφείλεται κυρίως στις ακόλουθες μεταβολές των δεικτών των ομάδων και προϊόντων των εισροών:

Συγκρίσεις Δεικτών Τιμών Εισροών Οκτωβρίου 2010 με Οκτώβριο 2009

Κωδικός	Ομάδες - προϊόντα	Μεταβολή %
200000	Αναλώσιμα μέσα	8,3
202300	Καύσιμα κίνησης	36,2
202200	Καύσιμα θέρμανσης	21,1
206114	Αραβόσιτος για κτηνοτροφική χρήση (ζωοτροφές)	18,3
206290	Κουνελιών - ζωοτροφές	6,9
206240	Πουλερικών - ζωοτροφές	6,9
202100	Ηλεκτρισμός	6,4
206194	Άχυρο - ζωοτροφές	4,8
203230	Νάτριο-φώσφορο-καλιούχα (N.P.K) λιπάσματα	-20,5
203210	Νάτριο-φωσφορούχα (N.P) λιπάσματα	-20,7
203110	Αζωτούχα (N) λιπάσματα	-11,5
203120	Φωσφορούχα (P) λιπάσματα	-27,3
201000	Σπόροι	-1,6
210000	Σχηματισμός παγίου κεφαλαίου	1,1
211291	Αγροτικά αυτοκίνητα	1,0
212100	Αγροτικά κτίρια	1,6

Πίνακας 1. Ετήσιες συγκρίσεις των Δεικτών Τιμών Εκροών στη Γεωργία – Κτηνοτροφία

Έτος βάσης: 2005=100,0

Κωδικός	Ομάδες, υποομάδες προϊόντων	Συντελεστής στάθμισης	Οκτώβριος			Μεταβολή (%)	
			2010	2009	2008	2010/2009	2009/2008
140000	ΓΕΝΙΚΟΣ ΔΕΙΚΤΗΣ ΕΚΡΟΩΝ (100000+13000), περιλαμβανομένων φρούτων (060000) και λαχανικών (040000)	100.000	155,0	109,5	111,6	41,6	-1,9
141000	ΓΕΝΙΚΟΣ ΔΕΙΚΤΗΣ ΕΚΡΟΩΝ (101000+13000), εξαιρουμένων φρούτων (060000) και λαχανικών (040000)	67.214	169,2	109,1	104,1	55,1	4,8
100000	ΦΥΤΙΚΗ ΠΑΡΑΓΩΓΗ (010000 - 090000), περιλαμβανομένων φρούτων και λαχανικών	71.504	159,1	109,1	111,2	45,8	-1,9
101000	ΦΥΤΙΚΗ ΠΑΡΑΓΩΓΗ (010000 - 090000), εξαιρουμένων φρούτων και λαχανικών	38.718	177,3	108,6	102,5	63,3	5,9
010000	Δημητριακά και σπόροι	6.952	138,3	111,6	145,7	23,9	-23,4
020000	Βιομηχανικά Φυτά	13.977	209,9	110,9	93,1	89,2	19,2
030000	Κτηνοτροφικά Φυτά	3.293	119,5	122,6	117,5	-2,5	4,3
040000	Λαχανικά και κηπευτικά	17.827	131,8	106,2	133,0	24,2	-20,2
050000	Πατάτες και σπόροι	2.762	126,5	128,0	125,7	-1,1	1,8
060000	Φρούτα	14.959	113,2	112,7	127,6	0,4	-11,7
070000	Κρασί	288	113,0	114,0	112,1	-0,9	1,7
080000	Ελαιόλαδο	11.428	73,3	82,4	83,7	-11,0	-1,5
090000	Λοιπά φυτικά προϊόντα	18	110,8	107,8	118,0	2,8	-8,6
130000	ΖΩΙΚΗ ΠΑΡΑΓΩΓΗ (11000+12000)	28.496	114,6	112,7	114,9	1,7	-1,9
110000	Κρέατα	13.786	113,9	113,2	113,3	0,7	-0,1
120000	Ζωικά Προϊόντα	14.710	115,8	111,8	117,7	3,6	-5,0

Σημείωση:

1. Οι δείκτες υπολογίζονται με άπειρα δεκαδικά ψηφία και δημοσιεύονται με στρογγυλοποίηση ενός δεκαδικού ψηφίου.
2. Οι ποσοστιαίες μεταβολές υπολογίζονται βάσει δεικτών με άπειρα δεκαδικά ψηφία και δημοσιεύονται με στρογγυλοποίηση ενός δεκαδικού ψηφίου.

Πίνακας 2. Μηνιαίες συγκρίσεις των Δεικτών Τιμών Εκρών στη Γεωργία – Κτηνοτροφία

Έτος βάσης: 2005=100,0

Κωδικός	Ομάδες, υποομάδες προϊόντων	Συντελεστής στάθμισης	2010			2009		
			Οκτώβριος	Σεπτέμβριος	Δ (%)	Οκτώβριος	Σεπτέμβριος	Δ (%)
140000	ΓΕΝΙΚΟΣ ΔΕΙΚΤΗΣ ΕΚΡΩΝ (100000+13000), περιλαμβανομένων φρούτων (060000) και λαχανικών (040000)	100.000	155,0	119,2	30,0	109,5	110,7	-1,1
141000	ΓΕΝΙΚΟΣ ΔΕΙΚΤΗΣ ΕΚΡΩΝ (101000+13000), εξαιρουμένων φρούτων (060000) και λαχανικών (040000)	67.214	169,2	123,3	37,2	109,1	114,5	-4,7
100000	ΦΥΤΙΚΗ ΠΑΡΑΓΩΓΗ (010000 - 090000), περιλαμβανομένων φρούτων και λαχανικών	71.504	159,1	119,8	32,8	109,1	110,0	-0,8
101000	ΦΥΤΙΚΗ ΠΑΡΑΓΩΓΗ (010000 - 090000), εξαιρουμένων φρούτων και λαχανικών	38.718	177,3	126,2	40,5	108,6	114,5	-5,1
010000	Δημητριακά και σπόροι	6.952	138,3	136,1	1,6	111,6	119,3	-6,5
020000	Βιομηχανικά Φυτά	13.977	209,9	187,4	12,0	110,9	141,1	-21,4
030000	Κτηνοτροφικά Φυτά	3.293	119,5	118,9	0,5	122,6	125,7	-2,5
040000	Λαχανικά και κηπευτικά	17.827	131,8	131,1	0,5	106,2	104,8	1,3
050000	Πατάτες και σπόροι	2.762	126,5	123,7	2,3	128,0	129,6	-1,2
060000	Φρούτα	14.959	113,2	103,1	9,8	112,7	106,8	5,5
070000	Κρασί	288	113,0	113,0	0,0	114,0	114,0	0,0
080000	Ελαιόλαδο	11.428	73,3	73,0	0,5	82,4	82,2	0,2
090000	Λοιπά φυτικά προϊόντα	18	110,8	111,2	-0,4	107,8	105,0	2,6
130000	ΖΩΙΚΗ ΠΑΡΑΓΩΓΗ (11000+12000)	28.496	114,6	115,7	-1,0	112,7	114,6	-1,7
110000	Κρέατα	13.786	113,9	116,1	-1,9	113,2	115,9	-2,3
120000	Ζωικά Προϊόντα	14.710	115,8	115,0	0,7	111,8	112,2	-0,4

Σημείωση:

1. Οι δείκτες υπολογίζονται με άπειρα δεκαδικά ψηφία και δημοσιεύονται με στρογγυλοποίηση ενός δεκαδικού ψηφίου.
2. Οι ποσοστιαίες μεταβολές υπολογίζονται βάσει δεικτών με άπειρα δεκαδικά ψηφία και δημοσιεύονται με στρογγυλοποίηση ενός δεκαδικού ψηφίου.

Πίνακας 3: Μεταβολές Δείκτη Τιμών Εκρών στη Γεωργία - Κτηνοτροφία

Έτος βάσης: 2005=100,0

Έτος και μήνας	Γενικός Δείκτης	Μεταβολή (%) από μήνα σε μήνα (μηνιαίες μεταβολές)	Μεταβολή (%) με αντίστοιχο δείκτη προηγούμενου έτους (ετήσιες μεταβολές)	Μέσος σταθμικός δείκτης τελευταίου δωδεκαμήνου (κινητός μέσος)	Μεταβολή (%) μέσου σταθμικού δείκτη δωδεκαμήνου με αντίστοιχο δείκτη προηγούμενου δωδεκαμήνου (μέσες ετήσιες μεταβολές)
2008:					
I	112,8	-14,0	7,6	119,4	11,2
II	112,9	0,1	9,6	120,0	12,2
III	114,3	1,2	7,9	120,7	12,9
IV	115,4	0,9	8,2	121,4	14,0
V	112,6	-2,4	5,5	121,8	14,5
VI	111,1	-1,4	6,2	122,3	15,2
VII	119,3	7,4	5,9	122,7	15,3
VIII	122,7	2,9	1,9	122,9	14,4
IX	127,7	4,1	-3,1	122,5	11,5
X	111,6	-12,7	-16,0	119,6	5,3
XI	110,4	-1,0	-18,3	116,9	0,4
XII	112,5	1,8	-14,2	114,9	-3,3
<i>Μέσος Ετήσιος</i>	114,9			114,9	-3,3
2009:					
I	106,6	-5,2	-5,5	114,5	-4,1
II	107,6	0,9	-4,7	114,2	-4,9
III	116,3	8,1	1,8	114,3	-5,2
IV	113,8	-2,2	-1,4	114,2	-5,9
V	114,6	0,7	1,7	114,4	-6,1
VI	116,4	1,6	4,8	114,7	-6,2
VII	116,7	0,3	-2,1	114,6	-6,6
VIII	110,8	-5,1	-9,7	113,8	-7,4
IX	110,7	-0,1	-13,3	112,3	-8,3
X	109,5	-1,1	-1,9	112,0	-6,3
XI	112,7	3,0	2,0	112,3	-4,0
XII	106,6	-5,2	-5,5	114,5	-4,1
<i>Μέσος Ετήσιος</i>	112,4			112,4	-2,2
2010:					
I	106,9	-5,9	0,2	112,4	-1,9
II	108,2	1,2	0,5	112,4	-1,5
III	113,4	4,9	-2,5	112,2	-1,9
IV	113,5	0,1	-0,2	112,2	-1,8
V	114,0	0,4	-0,5	112,2	-1,9
VI	113,8	-0,1	-2,2	112,0	-2,4
VII	115,3	1,3	-1,2	111,9	-2,4
VIII	111,9	-2,9	1,0	111,9	-1,7
IX	119,2	6,5	7,7	112,7	0,3
X	155,0	30,0	41,6	118,9	6,2
XI					
XII					
<i>Μέσος Ετήσιος</i>					

Σημείωση:

1. Οι δείκτες υπολογίζονται με άπειρα δεκαδικά ψηφία και δημοσιεύονται με στρογγυλοποίηση ενός δεκαδικού ψηφίου.
2. Οι ποσοστιαίες μεταβολές υπολογίζονται βάσει δεικτών με άπειρα δεκαδικά ψηφία και δημοσιεύονται με στρογγυλοποίηση ενός δεκαδικού ψηφίου.

Πίνακας 4. Ετήσιες συγκρίσεις των Δεικτών Τιμών Εισροών στη Γεωργία - Κτηνοτροφία

Έτος βάσης: 2005=100,0

Κωδικός	Ομάδες, υποομάδες προϊόντων	Συντελεστής στάθμισης	Οκτώβριος			Μεταβολή (%)	
			2010	2009	2008	2010/2009	2009/2008
220000	Γενικός Δείκτης	100.000	122,3	115,5	122,3	5,9	-5,6
200000	Αναλώσιμα μέσα	64.792	128,4	118,6	128,5	8,3	-7,7
201000	Σπόροι	5.393	120,1	122,1	120,5	-1,6	1,3
202000	Ενέργεια και λιπαντικά	16.335	148,4	115,5	133,7	28,6	-13,6
203000	Λιπάσματα	4.626	133,4	160,3	171,3	-16,7	-6,4
204000	Γεωργικά φάρμακα	4.128	113,4	113,0	110,9	0,4	1,9
205000	Κτηνιατρικά φάρμακα	1.505	117,7	112,6	108,2	4,6	4,1
206000	Ζωοτροφές	25.461	128,0	116,8	129,3	9,6	-9,7
207000	Συντήρηση και επισκευή μηχανολογικού εξοπλισμού και εγκαταστάσεων	1.739	130,4	127,7	125,1	2,1	2,0
208000	Συντήρηση και επισκευή κτιριακών εγκαταστάσεων	223	118,3	116,9	118,5	1,2	-1,4
209000	Λοιπά αγαθά και υπηρεσίες	5.382	87,6	99,9	100,7	-12,2	-0,8
210000	Σχηματισμός πάγιου κεφαλαίου	35.208	110,9	109,8	111,0	1,1	-1,1
211000	Γεωργικά μηχανήματα και εξοπλισμός	29.219	109,9	108,9	110,1	0,9	-1,1
211110	Περιστρεφόμενα μονοαξονικά μηχανήματα	1.635	113,2	111,9	113,0	1,1	-0,9
211120	Μηχανήματα καλλιέργειας	976	125,8	123,1	121,7	2,2	1,2
211130	Μηχανήματα συγκομιδής	1.425	116,1	115,4	110,5	0,6	4,5
211140	Μηχανήματα και εγκαταστάσεις	5.579	118,5	116,9	116,0	1,3	0,8
211210	Γεωργικοί ελκυστήρες	1.895	111,5	110,4	109,6	1,0	0,8
211290	Λοιπά οχήματα	17.709	105,4	104,6	107,4	0,7	-2,6
212000	Γεωργικά κτίρια	5.989	116,0	114,1	115,5	1,6	-1,2

Σημείωση:

1. Οι δείκτες υπολογίζονται με άπειρα δεκαδικά ψηφία και δημοσιεύονται με στρογγυλοποίηση ενός δεκαδικού ψηφίου.
2. Οι ποσοστιαίες μεταβολές υπολογίζονται βάσει δεικτών με άπειρα δεκαδικά ψηφία και δημοσιεύονται με στρογγυλοποίηση ενός δεκαδικού ψηφίου.

Πίνακας 5. Μηνιαίες συγκρίσεις των Δεικτών Τιμών Εισροών στη Γεωργία – Κτηνοτροφία

Έτος βάσης: 2005=100,0

Κωδικός	Ομάδες, υποομάδες προϊόντων	Συντελεστής στάθμισης	2010			2009		
			Οκτώβριος	Σεπτέμβριος	Δ (%)	Οκτώβριος	Σεπτέμβριος	Δ (%)
220000	Γενικός Δείκτης	100.000	122,3	121,5	0,6	115,5	116,1	-0,5
200000	Αναλώσιμα μέσα	64.792	128,4	127,7	0,6	118,6	119,6	-0,8
201000	Σπόροι	5.393	120,1	120,3	-0,1	122,1	123,4	-1,0
202000	Ενέργεια και λιπαντικά	16.335	148,4	148,2	0,2	115,5	114,6	0,8
203000	Λιπάσματα	4.626	133,4	133,1	0,3	160,3	167,6	-4,4
204000	Γεωργικά φάρμακα	4.128	113,4	113,3	0,2	113,0	113,0	0,1
205000	Κτηνιατρικά φάρμακα	1.505	117,7	117,6	0,0	112,6	112,2	0,3
206000	Ζωοτροφές	25.461	128,0	126,4	1,3	116,8	118,8	-1,7
207000	Συντήρηση και επισκευή μηχανολογικού εξοπλισμού και εγκαταστάσεων	1.739	130,4	130,1	0,2	127,7	127,8	-0,1
208000	Συντήρηση και επισκευή κτιριακών εγκαταστάσεων	223	118,3	118,4	-0,1	116,9	116,8	0,1
209000	Λοιπά αγαθά και υπηρεσίες	5.382	87,6	87,4	0,2	99,9	97,7	2,2
210000	Σχηματισμός πάγιου κεφαλαίου	35.208	110,9	110,3	0,6	109,8	109,7	0,1
211000	Γεωργικά μηχανήματα και εξοπλισμός	29.219	109,9	109,2	0,7	108,9	108,9	0,0
211110	Περιστερεφόμενα μονοαξονικά μηχανήματα	1.635	113,2	113,1	0,1	111,9	111,9	0,0
211120	Μηχανήματα καλλιέργειας	976	125,8	125,8	0,0	123,1	122,7	0,3
211130	Μηχανήματα συγκομιδής	1.425	116,1	116,1	0,0	115,4	114,8	0,5
211140	Μηχανήματα και εγκαταστάσεις	5.579	118,5	118,4	0,0	116,9	116,7	0,2
211210	Γεωργικοί ελκυστήρες	1.895	111,5	111,5	0,0	110,4	110,3	0,1
211290	Λοιπά οχήματα	17.709	105,4	104,2	1,2	104,6	104,7	-0,1
212000	Γεωργικά κτίρια	5.989	116,0	115,9	0,1	114,1	114,0	0,1

Σημείωση:

1. Οι δείκτες υπολογίζονται με άπειρα δεκαδικά ψηφία και δημοσιεύονται με στρογγυλοποίηση ενός δεκαδικού ψηφίου.
2. Οι ποσοστιαίες μεταβολές υπολογίζονται βάσει δεικτών με άπειρα δεκαδικά ψηφία και δημοσιεύονται με στρογγυλοποίηση ενός δεκαδικού ψηφίου.

Πίνακας 6: Μεταβολές Δείκτη Τιμών Εισροών στη Γεωργία - Κτηνοτροφία

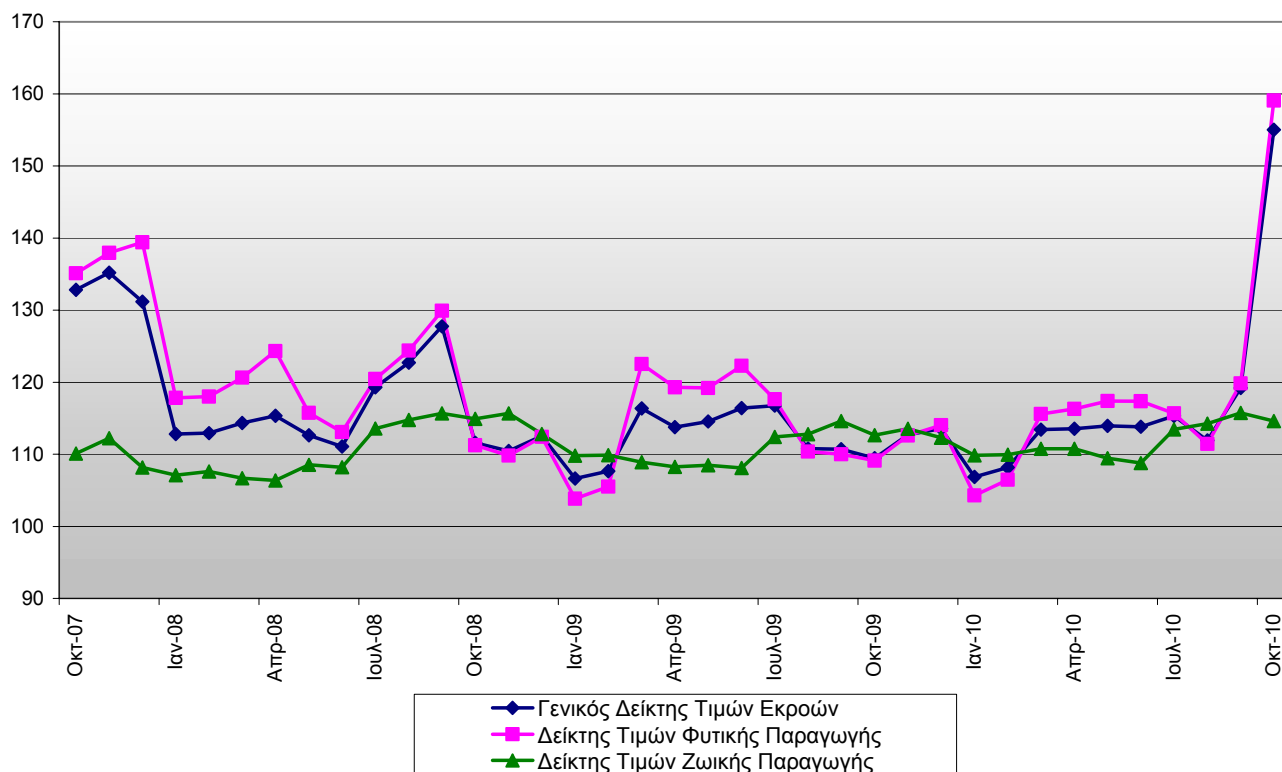
Έτος βάσης: 2005=100,0

Έτος και μήνας	Γενικός Δείκτης	Μεταβολή (%) από μήνα σε μήνα (μηνιαίες μεταβολές)	Μεταβολή (%) με αντίστοιχο δείκτη προηγούμενου έτους (ετήσιες μεταβολές)	Μέσος δείκτης τελευταίου δωδεκαμήνου (κινητός μέσος)	Μεταβολή (%) μέσου δείκτη δωδεκαμήνου με αντίστοιχο δείκτη προηγούμενου δωδεκαμήνου (μέσες ετήσιες μεταβολές)
2008:					
I	119,9	1,9	13,5	111,7	7,2
II	121,0	1,0	13,0	112,9	7,9
III	122,6	1,3	14,1	114,1	8,7
IV	123,3	0,5	14,4	115,4	9,6
V	125,4	1,7	16,0	116,9	10,6
VI	126,0	0,4	16,2	118,3	11,6
VII	126,3	0,3	16,0	119,8	12,5
VIII	125,7	-0,5	14,0	121,1	13,2
IX	124,4	-1,1	10,1	122,0	13,3
X	122,3	-1,6	6,4	122,6	13,0
XI	119,0	-2,7	1,8	122,8	12,1
XII	116,7	-2,0	-0,9	122,7	11,0
<i>Μέσος Ετήσιος</i>	122,7			122,7	11,0
2009:					
I	116,5	-0,1	-2,8	122,4	9,6
II	115,8	-0,6	-4,3	122,0	8,1
III	115,1	-0,6	-6,1	121,4	6,4
IV	114,6	-0,4	-7,0	120,6	4,5
V	114,4	-0,2	-8,8	119,7	2,5
VI	115,3	0,8	-8,5	118,8	0,4
VII	115,7	0,3	-8,4	118,0	-1,5
VIII	116,2	0,4	-7,6	117,2	-3,2
IX	116,1	-0,1	-6,6	116,5	-4,5
X	115,5	-0,5	-5,6	115,9	-5,5
XI	114,8	-0,6	-3,6	115,5	-5,9
XII	114,9	0,1	-1,5	115,4	-6,0
<i>Μέσος Ετήσιος</i>	115,4			115,4	-6,0
2010:					
I	115,9	0,8	-0,5	115,3	-5,8
II	116,4	0,5	0,5	115,4	-5,4
III	118,3	1,6	2,8	115,7	-4,7
IV	119,2	0,8	4,0	116,0	-3,8
V	120,0	0,7	4,9	116,5	-2,7
VI	120,1	0,1	4,2	116,9	-1,6
VII	120,1	0,0	3,8	117,3	-0,6
VIII	120,7	0,5	3,9	117,7	0,4
IX	121,5	0,7	4,7	118,1	1,4
X	122,3	0,6	5,9	118,7	2,4
XI					
XII					
<i>Μέσος Ετήσιος</i>					

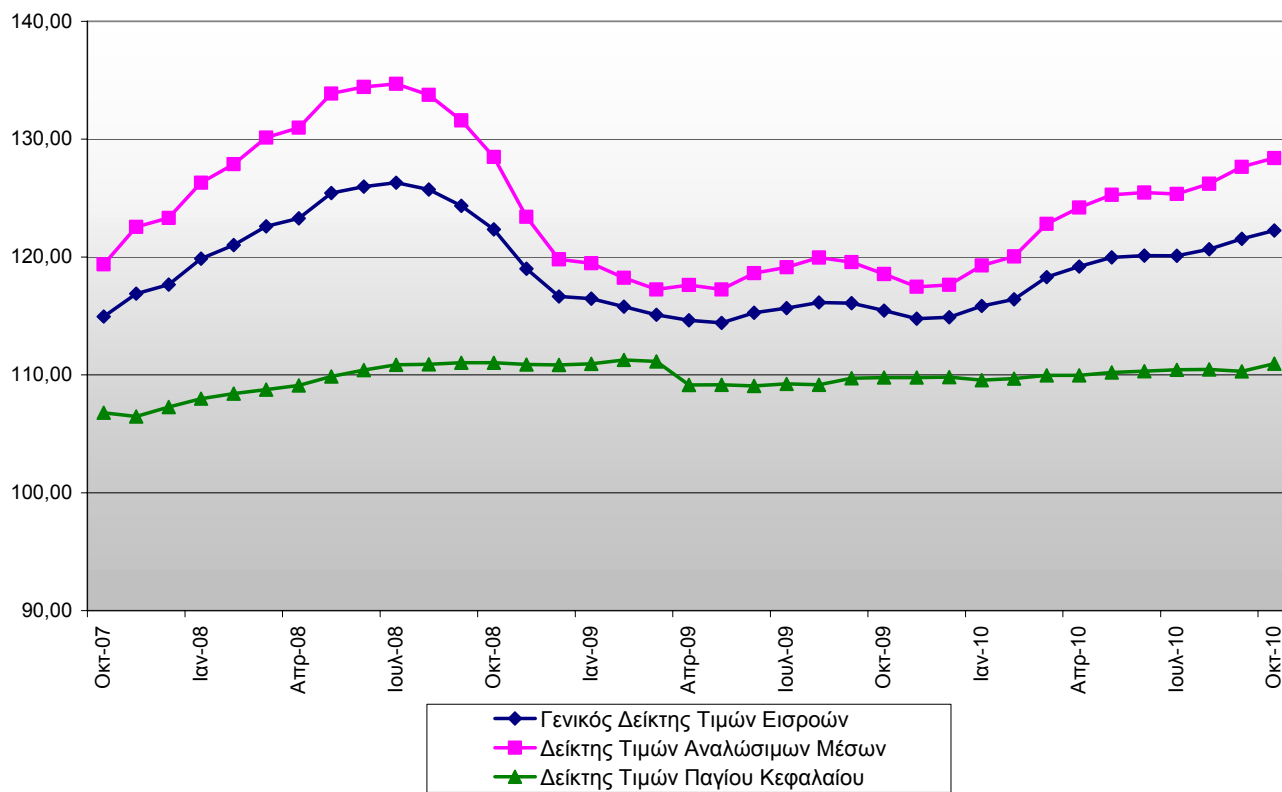
Σημείωση:

1. Οι δείκτες υπολογίζονται με άπειρα δεκαδικά ψηφία και δημοσιεύονται με στρογγυλοποίηση ενός δεκαδικού ψηφίου.
2. Οι ποσοστιαίες μεταβολές υπολογίζονται βάσει δεικτών με άπειρα δεκαδικά ψηφία και δημοσιεύονται με στρογγυλοποίηση ενός δεκαδικού ψηφίου.

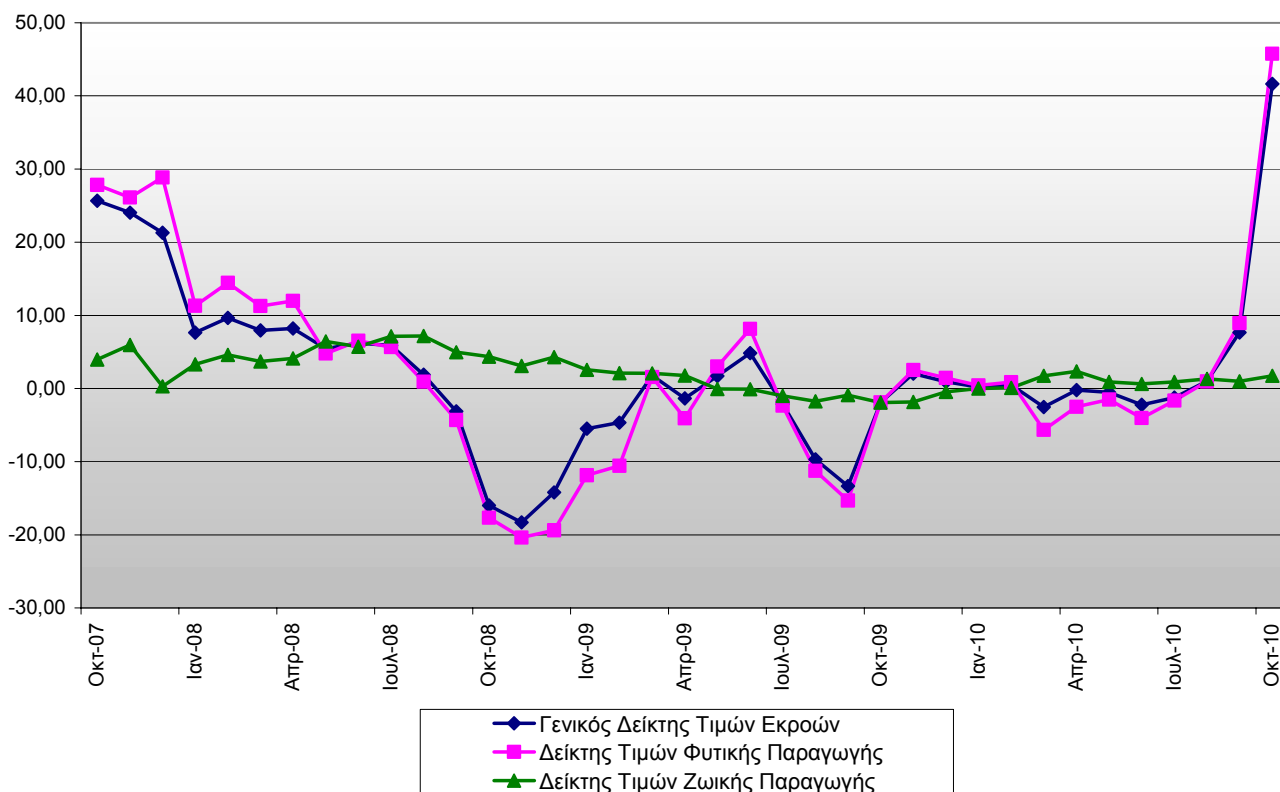
**Γράφημα 1: Εξέλιξη Δείκτη Τιμών Εκρών στη Γεωργία – Κτηνοτροφία
και των ομάδων Φυτικής και Ζωικής Παραγωγής (2005=100,0)**



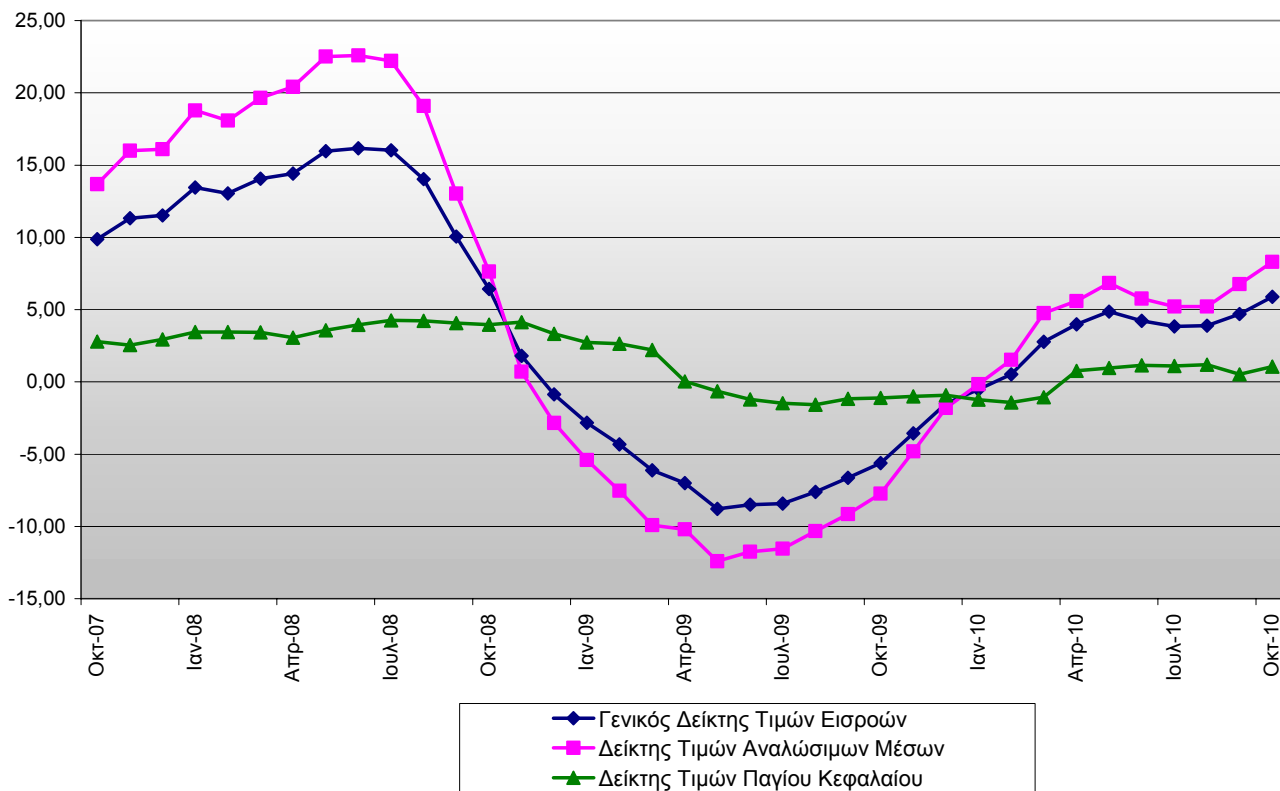
**Γράφημα 2: Εξέλιξη Δείκτη Τιμών Εισροών στη Γεωργία – Κτηνοτροφία
και των ομάδων Αναλώσιμων Μέσων και Σχηματισμού Παγίου Κεφαλαίου (2005=100,0)**



Γράφημα 3: Ετήσιες μεταβολές του Γενικού Δείκτη Τιμών Εκρών και των Δεικτών των Ομάδων Φυτικής και Ζωικής Παραγωγής (2005=100,0)



Γράφημα 4: Ετήσιες Μεταβολές του Γενικού Δείκτη Τιμών Εισροών στη Γεωργία – Κτηνοτροφία και των Δεικτών των Ομάδων Αναλώσιμων Μέσων και Σχηματισμού Πάγιου Κεφαλαίου (2005=100,0)



ΜΕΘΟΔΟΛΟΓΙΚΕΣ ΣΗΜΕΙΩΣΕΙΣ

Γενικά	Η κατάρτιση των δεικτών τιμών εισροών και εκροών στη γεωργία-κτηνοτροφία άρχισε το έτος 1967. Οι δείκτες με τη σημερινή τους μορφή καταρτίζονται από τον Ιανουάριο 2005, οπότε και αντικατέστησαν τους προηγούμενους αντίστοιχους δείκτες με έτος βάσης το 2000.
Σκοπός των δεικτών – Χρησιμοποιούμενοι ορισμοί	<p>Σκοπός του δείκτη τιμών εκροών είναι η μέτρηση της σχετικής μεταβολής των τιμών που απολαμβάνουν οι παραγωγοί στον τομέα γεωργίας-κτηνοτροφίας κατά την πώληση των γεωργικών προϊόντων τους, ενώ σκοπός του δείκτη τιμών εισροών είναι η μέτρηση της σχετικής μεταβολής των τιμών που καταβάλλουν για την αγορά των μέσων (εισροών) που χρησιμοποιούνται στην παραγωγική διαδικασία.</p> <p>Ο δείκτης τιμών εκροών είναι μηνιαίος δείκτης και διακρίνεται στους δείκτες τιμών φυτικής και ζωικής παραγωγής. Ο δείκτης τιμών εισροών είναι μηνιαίος δείκτης, ο οποίος καταρτίζεται από τη σύνθεση των δεικτών τιμών των ομάδων των αναλώσιμων μέσων παραγωγής και των αγαθών σχηματισμού παγίου κεφαλαίου.</p> <p>Στο δείκτη εκροών οι συλλεγόμενες τιμές είναι οι τιμές διάθεσης των προϊόντων. Ως τιμή διάθεσης ορίζεται η τιμή που λαμβάνεται από τον παραγωγό χωρίς την αφαίρεση των φόρων (εκτός από τον εκπεστέο Φ.Π.Α.) και χωρίς τις επιδοτήσεις.</p> <p>Στις εισροές οι τιμές που συλλέγονται είναι οι τιμές που καταβάλλουν οι παραγωγοί, όταν αγοράζουν προϊόντα και υπηρεσίες για τη γεωργική - κτηνοτροφική παραγωγή και είναι απαλλαγμένες από ΦΠΑ και μεταφορικά έξοδα.</p>
Νομικό πλαίσιο	Η κατάρτιση των δεικτών τιμών εισροών και εκροών στη γεωργία-κτηνοτροφία βασίζεται σε εθελοντικές συμφωνίες μεταξύ των κρατών μελών της ΕΕ και της Eurostat. Τα θεμέλια για τις συμφωνίες αυτές τέθηκαν στις αρχές της δεκαετίας του '70.
Περίοδος αναφοράς	Μήνας
Έτος βάσης	2005=100,0.
Αναθεώρηση	Οι δείκτες τιμών εισροών και εκροών είναι δείκτες σταθερής βάσης. Από το 1980 οι δείκτες αυτοί αναθεωρούνται κάθε πέντε (5) χρόνια, με έτος βάσης που λήγει σε 0 ή 5. Η τελευταία αναθεώρηση των δεικτών έγινε με έτος βάσης 2005=100,0 και με πρώτο μήνα αναφοράς τον Ιανουάριο του 2009.
Στατιστική ταξινόμηση	Σύμφωνα με την κοινή μεθοδολογία των κρατών μελών της ΕΕ και της Eurostat, οι ομάδες των προϊόντων στους Γεωργικούς Δείκτες Τιμών ακολουθούν την ίδια ταξινόμηση με τους Οικονομικούς Λογαριασμούς στη γεωργία-κτηνοτροφία.
Γεωγραφική κάλυψη	Το σύνολο της Χώρας.
Κάλυψη κλάδων οικονομικών δραστηριοτήτων	Οι δείκτες τιμών εισροών και εκροών καλύπτουν τις συναλλαγές προϊόντων και υπηρεσιών του τομέα γεωργίας - κτηνοτροφίας. Επιπλέον, καλύπτονται και οι συναλλαγές ελαιόλαδου και μούστου-οίνου, που ανήκουν στο μεταποιητικό τομέα, όταν η μεταποίηση-παραγωγή τους γίνεται από τη γεωργική εκμετάλλευση και θεωρείται ως δραστηριότητα του τομέα της γεωργίας.
Εποχικότητα προϊόντων	Η εποχικότητα χαρακτηρίζει την γεωργική και κτηνοτροφική παραγωγή και έχει σαν αποτέλεσμα ορισμένα προϊόντα να μην είναι διαθέσιμα στην αγορά όλους τους μήνες ενός ημερολογιακού έτους. Κατά συνέπεια, οι ετήσιοι συντελεστές στάθμισης των προϊόντων αυτών επιμερίζονται σε εκείνους τους μήνες, για τους οποίους αυτά διατίθενται στην αγορά.
Διενεργούμενη έρευνα	<p>Ως πηγές τιμοληψίας χρησιμοποιούνται οι γεωργικοί συνεταιρισμοί, που συγκεντρώνουν τα γεωργικά προϊόντα, καθώς και οι εμπορικές και βιομηχανικές επιχειρήσεις που αγοράζουν τα προϊόντα απευθείας από τους παραγωγούς.</p> <p>Τα στοιχεία των τιμών για τις εκροές συγκεντρώνονται από 734 πηγές τιμοληψίας, ενώ τα στοιχεία των τιμών για τις εισροές συγκεντρώνονται από 709 πηγές τιμοληψίας.</p>
Δημοσίευση στοιχείων	Τα στοιχεία των δεικτών τιμών εισροών-εκροών, με έτος βάσης 2005=100,0, δημοσιεύονται από το Μάρτιο 2009. Η διάθεση των χρονοσειρών των δεικτών με το ίδιο έτος βάσης (2005) γίνεται, αναδρομικά, από τον Ιανουάριο του 2000.
Παραπομπές	Περισσότερες πληροφορίες σχετικά με τη μεθοδολογία κατάρτισης και υπολογισμού των δεικτών τιμών εισροών και εκροών στη γεωργία-κτηνοτροφία καθώς και στοιχεία χρονολογικών σειρών διατίθενται στην ιστοσελίδα της ΕΛ.ΣΤΑΤ. (www.statistics.gr).